

הודעה לתקשורת

אתר: www.cbs.gov.il דוא"ל: info@cbs.gov.il פקס: 02-6521340

ירושלים, כ"ד באייר, תשפ"א
6 במאי, 2021
154/2021

קובץ הרשויות המקומיות בישראל - 2019 File of Local Authorities in Israel - 2019

בקובץ הרשויות המקומיות בישראל 2019 מוצגים נתונים ל-255 הרשויות המקומיות בישראל (77 עיריות, 124 מועצות מקומיות ו-54 מועצות אזוריות).

הקובץ כולל 6 גיליונות:

- תוכן עניינים
- נתונים פיזיים ונתוני אוכלוסייה - בנושאי דמוגרפיה, חינוך, רווחה, תשתיות, בנייה וכד'
- נתוני תקציב
- סיכומים לפי מעמד מוניציפלי (חלוקה לפי עיריות, מועצות מקומיות ומועצות אזוריות) ונתונים כלל-ארציים
- נתוני סקר כוח אדם וסקר הוצאות משק בית בערים המונות 50,000 תושבים ויותר – תעודת הלימודים הגבוהה ביותר; תכונות כוח העבודה – משתתפים בכוח העבודה, שיעור תעסוקה, אחוז בלתי מועסקים; אחוז מועסקים מחוץ ליישוב המגורים; ואחוז משקי בית הגרים בדירה בבעלותם; הכנסות והוצאות לנפש
- נתוני הסקר החברתי בערים המונות 100,000 תושבים ויותר – עמדות של בני 20 ומעלה כלפי נושאים שונים

*הערות והסברים ניתן למצוא בתאים הרלוונטיים בטבלה, והסברים כלליים - מתחת ללוחות.

מקורות הנתונים: משרד הפנים, משרד החינוך, משרד הבריאות, המוסד לביטוח לאומי, הרשות הממשלתית למים וביוב, משרת ישראל וסקרי הלשכה המרכזית לסטטיסטיקה. הנתונים מאפשרים לבצע עיבודים סטטיסטיים השוואתיים בין הרשויות השונות ולחקור לעומק כל רשות.

בנוסף על הקובץ, מתפרסמות גם מפות הגירה פנימית עבור ערים המונות 200,000 תושבים ויותר.

שינויים וחדושים בקובץ

- **חדש!** בגיליון "נתונים פיזיים ונתוני אוכלוסייה" המדד החברתי-כלכלי עודכן לשנת 2017, ונוספו הנושאים האלה:
 - **בחירות:** אחוזי הצבעה בבחירות המוניציפליות ובבחירות לכנסת ה-23 וה-24.
 - **חינוך:** נשירת תלמידים
 - **מים:** איכות מי שתייה ושפכים
- **חדש!** בגיליון "סקר כוח אדם והוצאות משק בית" נוסף אחוז משקי בית משפחתיים ולא משפחתיים.

[לקובץ הרשויות המקומיות 2019](#)

כתבו פביאנה שוורץ - אגף דוברות, תקשורת והסברה, מוריה הומינר וילה היינל - אגף מאקרו-כלכלה
לקבלת הסברים נא לפנות למרכז למידע סטטיסטי 02-6592666

נתונים כספיים נבחרים של הרשויות המקומיות בשנת 2019 לעומת 2018

הנתונים הכספיים לשנת 2019 של שלוש הרשויות המקומיות עיריית נצרת, מועצה מקומית טובא זנגרייה ומועצה מקומית שבלי - אום אל-גנם אינם זמינים בשלב זה בגלל העיכוב בביקורת מטעם משרד הפנים בשל משבר הקורונה.

תקציב רגיל (שוטף)

- עלייה של 4.7% בתקבולים ושל 4.4% בתשלומים. העלייה בתקבולים נובעת מעלייה של 5.9% בהשתתפות הממשלה ושל 3.9% בהכנסות העצמיות.
- בעריות חלה עלייה של 6.5% בהשתתפות מהממשלה, במועצות מקומיות - עלייה של 4.9% ובמועצות אזוריות - עלייה של 4.7%.
- בסך הוצאות בתקציב הרגיל חלה עלייה של 4.2% בעריות, של 5.5% במועצות מקומיות ושל 4.6% במועצות אזוריות. אחוז ההוצאה בתקציב הרגיל מכלל התקציב (כולל תקציב פיתוח) היה 78.4%.
- שיעור ההכנסות העצמיות מההכנסות בתקציב הרגיל היה 58.1%, בדומה ל-58.5% בשנת 2018.
- הארנונה הכללית¹ שנגבתה הייתה 64.2% מסך ההכנסות העצמיות בתקציב הרגיל, בדומה ל-64.4% בשנת 2018.
- ההכנסה הממוצעת מגביית ארנונה לנפש הייתה 2,961 ש"ח, עלייה של 3.5% לעומת שנת 2018.
- יחס גביית ארנונה למגורים מכלל החיובים למגורים היה 77.1%, גבוה מהיחס בשנת 2018 (75.0%).
- יחס גבייה השנה מחיוב השנה למגורים (ללא חיובים משנים קודמות, פטורים והנחות) היה 71.4%, גבוה מהיחס בשנת 2018 (69.8%).
- שיעור הארנונה לא למגורים מסך הארנונה הכללית היה 55.5%, בדומה ל-55.4% בשנת 2018.

תקציב בלתי רגיל (פיתוח)

- עלייה של 6.1% בתקבולים (לעומת עלייה של 2.1% בשנת 2018) וירידה של 2.5% בתשלומים (לעומת עלייה של 17.1% בשנת 2018). העלייה בתקבולים נובעת מעלייה במרבית סעיפי התקבולים (עלייה של 15.8% בהשתתפות הממשלה ועלייה של 18.8% בהכנסות ממלוות).
- שיעור התשלומים בתקציב הבלתי רגיל (הפיתוח) מסך התקציב היה 21.6%.
- בעריות חלה ירידה של 2.2% בתשלומים בתקציב הבלתי רגיל, במועצות המקומיות - ירידה של 7.0% ובמועצות האזוריות - ירידה של 0.4%.

גירעון / עודף תקציבי

- ירידה של 54.8% בגירעון השוטף² בתקציב הרגיל, לעומת עלייה של 301.1% בשנת 2018.
- ירידה של 5.2% בגירעון המצטבר³ בתקציב הרגיל, לעומת עלייה של 8.4% בשנת 2018.

¹ הארנונה הכללית נכללת בהכנסות העצמיות של הרשויות המקומיות, ונגבית עבור שימוש בנכסים כגון מגורים, עסקים, תעשייה ומלאכה, חקלאות וכו'. הנתון מתייחס לגביית ארנונה.

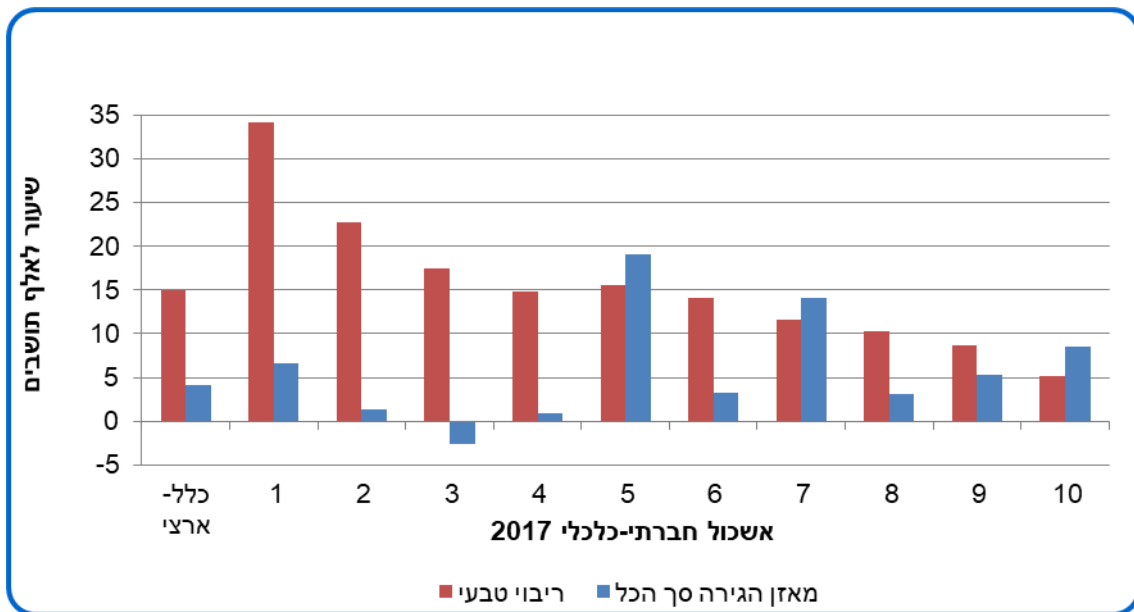
² גירעון שוטף הוא הפרש בין סך כל ההכנסות (כולל מלוות) לבין סך כל ההוצאות. חלק מהגירעון השוטף (התקציבי) בכמה רשויות מקומיות מאושר על ידי משרד הפנים במסגרת מתווה רב-שנתי לאיזון התקציב הרגיל.

³ גירעון מצטבר הוא הפרש בין סך כל ההכנסות (כולל מלוות) לבין סך כל ההוצאות כולל גירעון של שנים קודמות.

נתונים פיזיים נבחרים של הרשויות המקומיות

- בסוף שנת 2019 מנתה האוכלוסייה בישראל 9,140.5 אלף תושבים, 74.6% מהם התגוררו בתחומי העיריות. צפיפות האוכלוסייה עמדה על 401.9 לקמ"ר.
- **גידול אוכלוסייה:** גידול האוכלוסייה הכלל-ארצי בשנת 2019 היה 1.9%. השיעור לאלף תושבים של שני רכיבי הגידול היה כדלקמן: ריבוי טבעי - 14.9 ומאזן הגירה - 4.2. בחלוקת הרשויות המקומיות לפי אשכול חברתי-כלכלי עולה כי שיעור הריבוי הטבעי יורד ככל שהאשכול עולה. שיעור גבוה של ריבוי טבעי נמצא בעיקר ברשויות מקומיות יהודיות בעלות צביון חרדי וברשויות מקומיות מוסלמיות. לגבי מאזן הגירה - אין מגמה ברורה בחלוקה.

תרשים 1 - ריבוי טבעי ומאזן הגירה לאלף תושבים, לפי אשכול חברתי-כלכלי, 2019



- **הגירה פנימית:** מאזן ההגירה הפנימית הגבוה ביותר היה בחריש (5,283), ראש העין (4,273), רמת גן (2,375) ועפולה (1,601). המאזן הנמוך ביותר היה בירושלים (-8,240), בדומה לשנה הקודמת. רוב הנכנסים לירושלים הגיעו מבני ברק (783) ומבית שמש (734). רוב היוצאים מירושלים עברו לבית שמש (2,138) ולתל אביב-יפו (1,729). ברוב הערים הגדולות נרשם מאזן הגירה שלילי, חוץ מתל אביב-יפו (639) ופתח תקווה (307). בתל אביב-יפו רוב הנכנסים הגיעו מירושלים - 1,729 ומרמת גן - 1,477, ורוב היוצאים עברו לרמת גן - 2,683 ולחולון - 1,355. [ראו מפות ולוחות מצורפים.](#)
- **נישאים ומתגרשים:** בשנת 2018 נישאו 96,660 אנשים והתגרשו 30,525. שיעור הנישאים הגבוה ביותר ל-1,000 תושבים לא נשואים בני 15 ומעלה היה בחריש - 110.4, ואחריה בביתר עילית - 103.1. שיעור המתגרשים הגבוה ביותר ל-1,000 תושבים נשואים בני 15 ומעלה היה באילת - 17.4 (מהרשויות עם 20 מקרי גירוש ויותר).

לוח א - מדדי בריאות שונים

שיעור	רשויות מקומיות עם השיעור הנמוך ביותר	שיעור	רשויות מקומיות עם השיעור הגבוה ביותר	כלל ארצי	מדד
2.4	מועצה אזורית הר חברון	8.9	ג'סר א-זרקא	4.9	שיעור פטירות מתוקנן ל-1,000 תושבים 2019-2015
1.6	קריית טבעון	7.4	מודיעין עילית	3.0	שיעור פיריון כולל ל-1,000 תושבים
78.9	אום אל-פחם	86.0	מודיעין-מכבים-רעות	82.8	תוחלת חיים בלידה – סך הכל, 2015–2019
6	בית אל נווה מדבר	37	טירה	18.4	עודף משקל והשמנה בכיתה א תשע"ט (אחוזים) 2018/19
14	רמת נגב	58	מעליא	31.1	עודף משקל והשמנה בכיתה ז תשע"ט (אחוזים) 2018/19
188.8	קלנסווה	411.1	נוף הגליל	315.0	שיעור סרטן מכל הסוגים מתוקנן ל-100,000 תושבים, גברים-2018-2014*
164.5	רהט	368.4	קריית ביאליק	304.0	שיעור סרטן מכל הסוגים מתוקנן ל-100,000 תושבים, נשים 2018-2014*

* בעיריות ומועצות מקומיות עם 10,000 תושבים ויותר

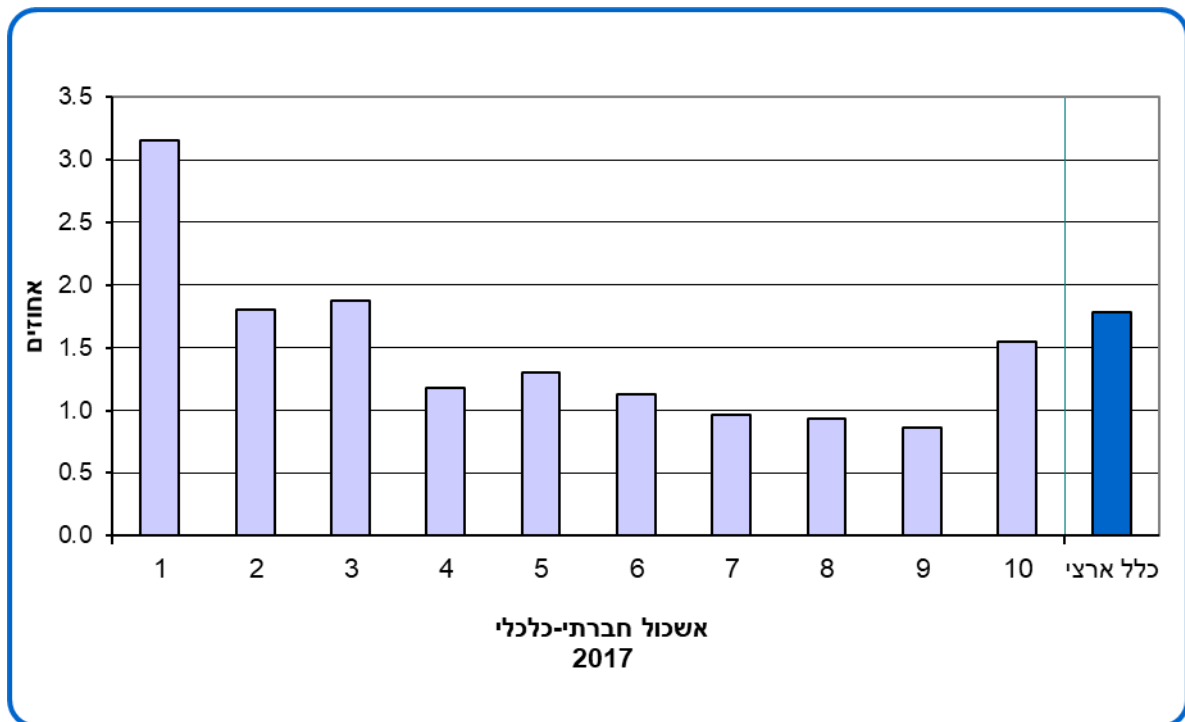
• **חינוך**

- **נשירת תלמידים:** בחלוקת הרשויות המקומיות לפי אשכול חברתי-כלכלי עולה כי שיעור הנשירה ממסגרות לימוד יורד ככל שהאשכול עולה, למעט אשכול 10 שבו הוא עולה שוב.³ שיעור הנשירה ברשויות היהודיות⁴ הוא 1.28, לעומת 1.60 ברשויות הערביות.

³ באשכול 10 יש בסה"כ 2,274 תלמידים בכיתות הרלוונטיות.

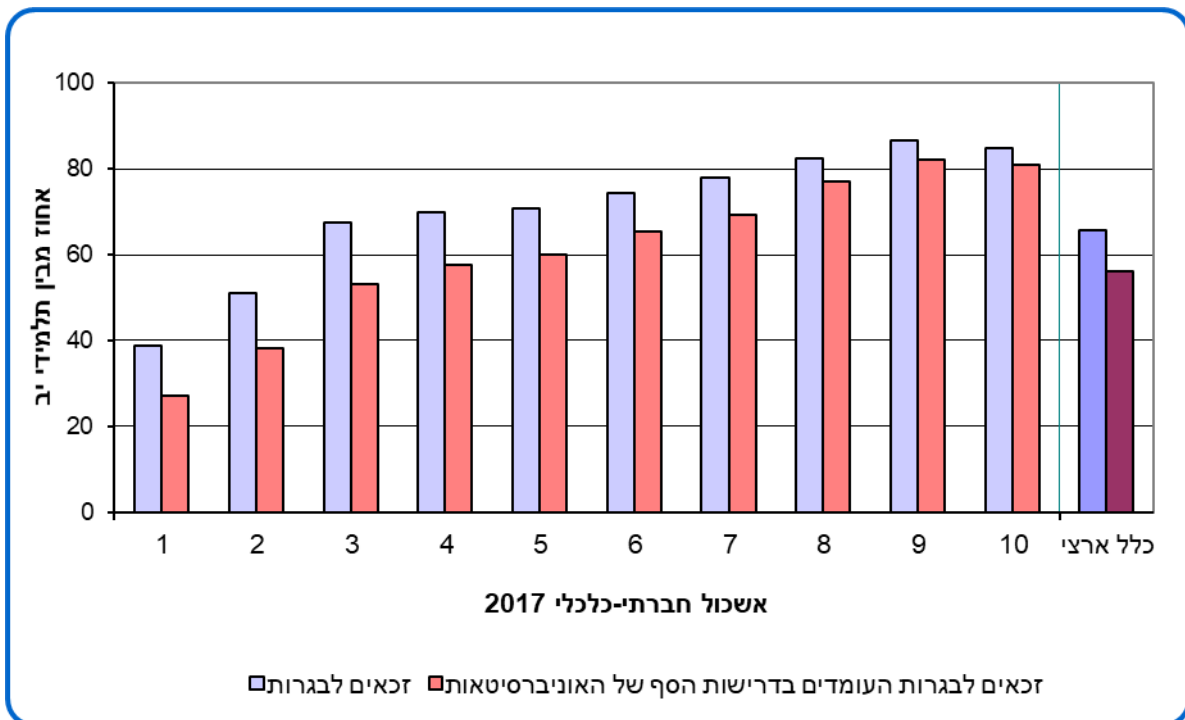
⁴ רשויות יהודיות ויהודיות מעורבות

תרשים 2 - תלמידי כיתות ז-יב שנשרו ולא עברו ללמוד במסגרות לימוד חלופיות, לפי אשכול חברתי-כלכלי, 2019



○ **זכאים לבגרות:** בחלוקה לפי אשכול חברתי-כלכלי רואים עלייה באחוז הזכאים לבגרות בהתאמה עם הרמה החברתית-כלכלית.

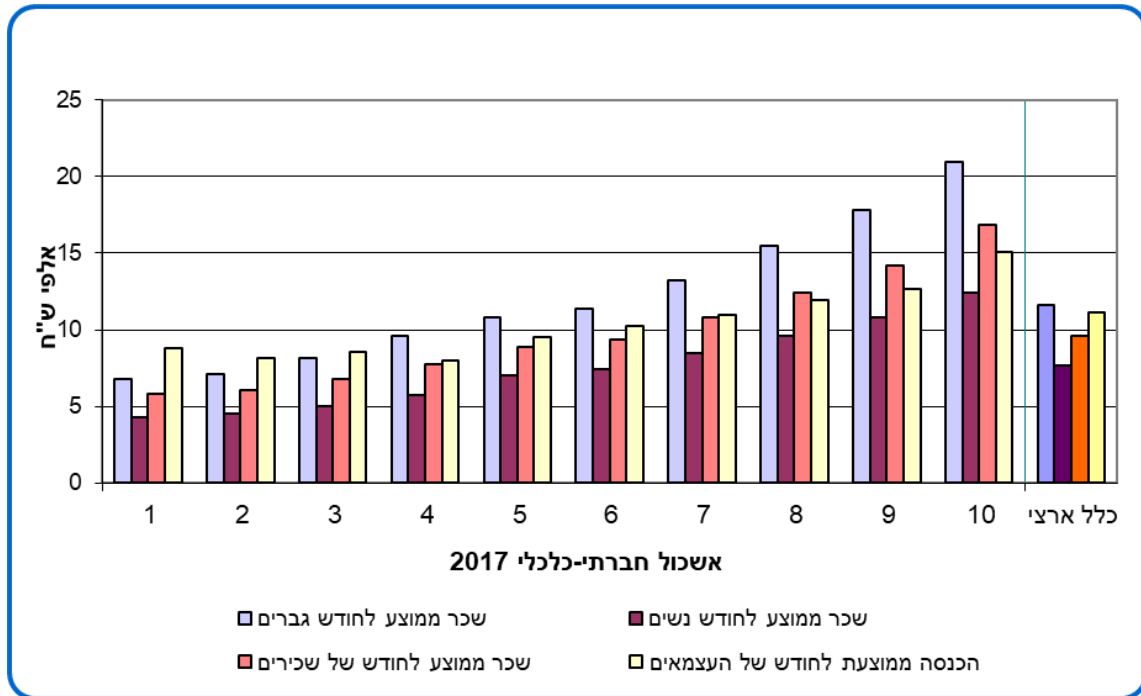
תרשים 3 - זכאים לבגרות, לפי אשכול חברתי-כלכלי, 2019



• **הרוגים בתאונות דרכים:** בשנת 2019 נהרגו 355 בני אדם בתאונות דרכים, 18 מהם בתל אביב-יפו.

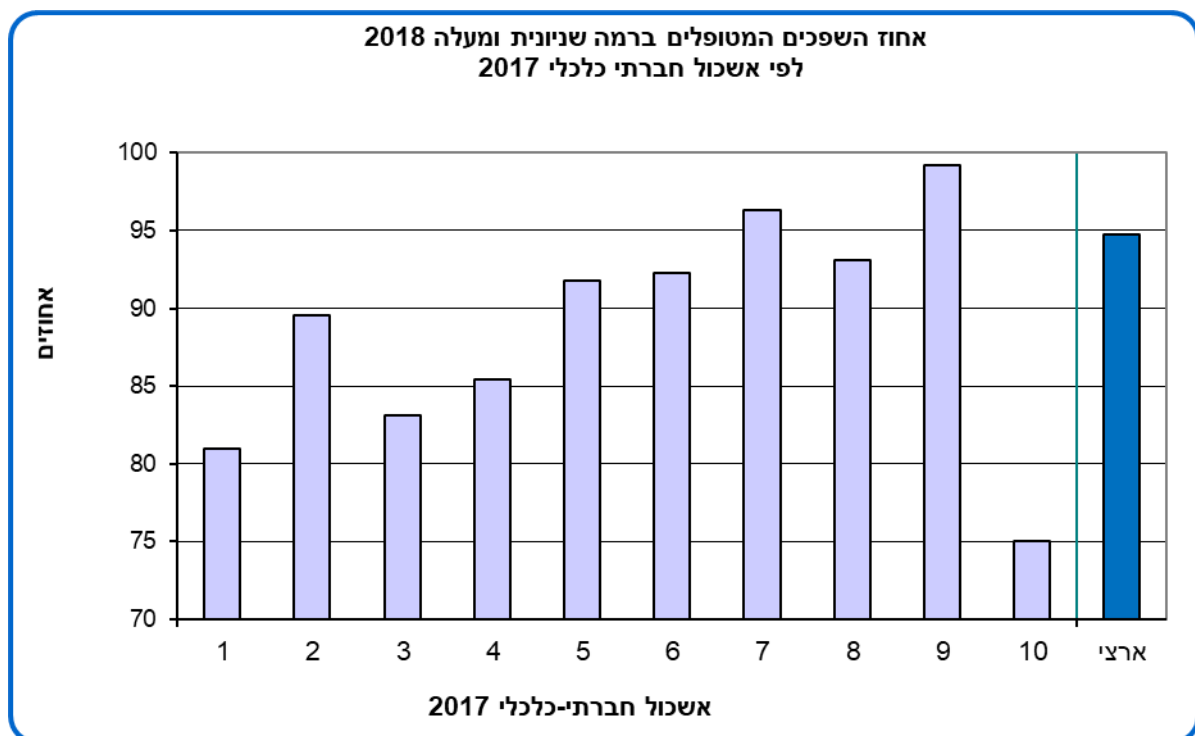
- **שכר:** שכר הנשים נע בין 38% ל-92% משכר הגברים. הפערים הגדולים ביותר בשכר בין גברים ונשים נמצאים ברשויות ערביות מוסלמיות ודרוזיות (בראשן ע'גר, חורפיש וכסרא-סמיע), והפערים הקטנים ביותר נמצאים ברשויות החרדיות (בראשן מודיעין עילית, קריית יערים ובני ברק).

תרשים 4 – שכר ממוצע לחודש בקרב גברים, נשים ושכירים והכנסה ממוצעת לחודש בקרב עצמאים, לפי אשכול חברתי-כלכלי, 2018



- **טיפול בשפכים:** ברשויות היהודיות 93.9% מהשפכים מטופלים, לעומת 83.2% ברשויות הערביות.

תרשים 5 - אחוז השפכים המטופלים ברמה שניונית ומעלה, לפי אשכול חברתי-כלכלי, 2018



- **אחוזי הצבעה:** אחוז ההצבעה בבחירות לכנסת ה-24 ירד לעומת הכנסת ה-23: 67.44% (האחוז הנמוך ביותר מתוך ארבע מערכות הבחירות האחרונות) לעומת 71.52% (האחוז הגבוה ביותר מתוך ארבע מערכות הבחירות האחרונות). במגזר הערבי שיעור הצבעה היה נמוך במיוחד (45%).
- **נתונים מתוך סקר כוח אדם** (בערים המונות 50,000 תושבים ויותר):
 - אחוז מועסקים מחוץ ליישוב המגורים:
 - 53.7% מהמועסקים עובדים מחוץ ליישוב מגוריהם.
 - האחוז הגבוה ביותר היה בגבעתיים – 82.8%, והאחוז הנמוך ביותר היה באילת – 5.4% בלבד.
 - **בעלות על דירה:** האחוז הארצי של משקי הבית הגרים בדירה בבעלותם היה 66.1%. האחוז הנמוך ביותר היה בתל אביב-יפו – 39.1%, והאחוז הגבוה ביותר היה ברהט – 96.7%.
 - 78.4% ממשקי הבית הם משפחתיים: מ-99.5% במודיעין-מכבים-רעות עד 57.5% בתל אביב-יפו שבה יש 38.4% משקי בית שבהם נפש אחת.