

הודעה לתקשורת

אתר: www.cbs.gov.il דוא"ל: info@cbs.gov.il פקס: 02-6521340

ירושלים, כ"ו בתמוז, תשפ"א
6 ביולי, 2021
222/2021

יציאות ישראלים לחו"ל ביוני 2021 Departures of Israelis Abroad in June 2021

- יוני 2021, נתונים מקוריים (לוח א)
- 297.4 אלף יציאות¹ לחו"ל של ישראלים (16.1 אלף ביוני 2020, ו-837.4 אלף ביוני 2019)
- 93% מהיציאות היו בדרך האוויר.

נתונים אלו מבוססים על רישום תנועות הישראלים בגבולות.

מרץ 2020-יוני 2021, יציאות ישראלים לחו"ל (לוח א)

בעקבות התפרצות נגיף הקורונה, מדינות רבות בעולם סגרו את הגבולות הבין-לאומיים שלהן החל מחודש מרץ 2020. בחודשים אפריל-דצמבר 2020 נרשמו רק 450 אלף יציאות לחו"ל של ישראלים לעומת 7.7 מיליון בתקופה המקבילה של 2019.

בעקבות מצב החירום בארץ וצמצום הפעילות בנתב"ג למינימום בסוף ינואר 2021, בחודש פברואר השנה נרשם מספר נמוך במיוחד של יציאות ישראלים לחו"ל - 9.9 אלף בלבד. בחודש מרץ בעקבות החלטת הממשלה על פתיחת השמיים, חלה עלייה קלה במספר היציאות של ישראלים לחו"ל (66.5 אלף). בחודשים אפריל ומאי נמשכה מגמת העלייה במספר היציאות לחו"ל - 281.5 אלף יציאות לחו"ל נרשמו בחודשים אלו. בחודש יוני נרשמה עלייה משמעותית במספר היציאות לחו"ל, 297.4 אלף יציאות לחו"ל יותר משני החודשים הקודמים גם יחד.

בחודש יוני גדל מספר המדינות שהיו מוכנות לקבל תיירים מישראל (יותר מ-70 מדינות). הישראלים המחוסנים לא נדרשו לבידוד בחזרתם ארצה. עם התגברות החשש מהתפרצות של וריאנטים חדשים, כמה מדינות הוכרזו

¹ כולל יציאות של אזרחים ישראלים המתגוררים בחו"ל ומגיעים לביקורי מולדת (ראו הסבר בהמשך).

כ"מדינות אדומות", ונאסר על ישראלים לטוס אליהן.² כל החוזרים מאחת מהמדינות הללו, כולל המחוסנים והמחלימים מקורונה, התבקשו לשמור על בידוד ביתי.

מתחילת השנה נרשמו כ-691.3 אלף יציאות לחו"ל של ישראלים (1.1 מיליון בינואר-יוני 2020).

לוח א - יציאות לחו"ל של ישראלים לפי דרך נסיעה, אלפים

יוני 2020	יוני *2021	מעבר גבול
16.1	297.4	סך הכל
15.8	276.5	דרך האוויר - סך הכל
15.7	276.4	מזה: נתב"ג
..	20.2	דרך היבשה - סך הכל
0.0	15.8	מצרים - אילת (טאבה)
..	4.4	סך הכל ירדן
0.0	..	ערבה
..	2.7	אלנבי
..	1.8	נהר הירדן
0.3	0.7	דרך הים - סך הכל

* נתונים ארעיים

.. = נתונים בלתי ידועים או שאינם ניתנים לפרסום

אזרחים ישראלים שמתגוררים בחו"ל ובאים לארץ ל"ביקורי מולדת" (לוח 3)

להלן מובאים נתוני אומדן של ישראלים המתגוררים בחו"ל ובאים לארץ ל"ביקורי מולדת": אנשים ששהו בחו"ל יותר מ-275 ימים באופן מצטבר בשנה החולפת³ ובאו לארץ לא יותר מפעמיים במהלך השנה.

מתוך 297.4 אלף יציאות לחו"ל של ישראלים ביוני השנה, 17.9 אלפים (6%) היו של אזרחי ישראל שמתגוררים בחו"ל ובאו לארץ לביקורי מולדת (2.4% ביוני 2019).

² פרט לטיסות באישור של ועדת חריגים.

³ תקופה של 13 החודשים האחרונים (כולל החודש הנחקר).

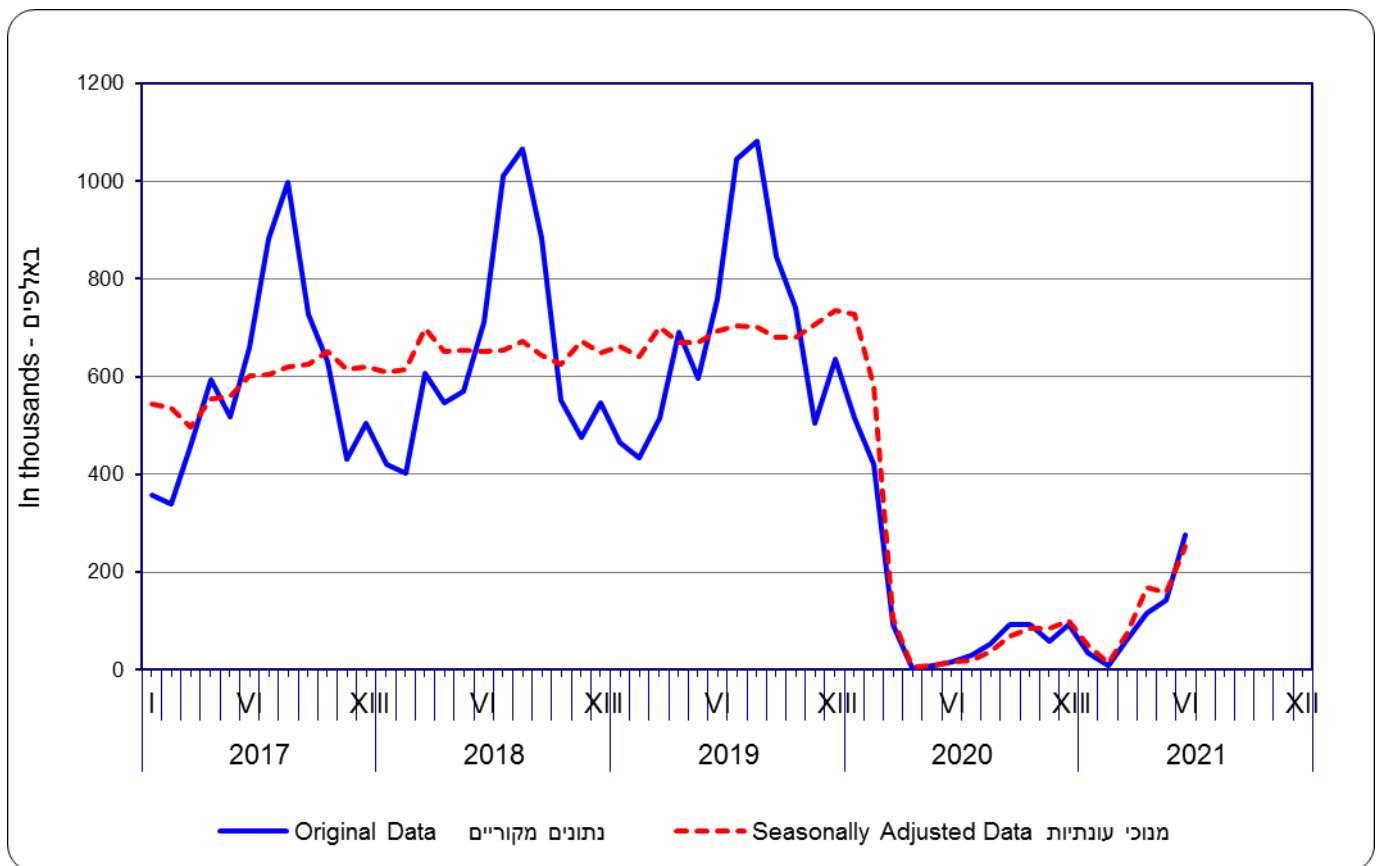
נתונים מנוכי עונתיות ומגמה (לוח 1)⁴

יציאות לחו"ל בדרך האוויר

מניתוח הנתונים מנוכי העונתיות, עולה כי בשלושת החודשים האחרונים, אפריל-יוני 2021, היו 193.4 אלף יציאות של ישראלים לחו"ל בדרך האוויר בממוצע לחודש, עלייה לעומת שלושת החודשים הקודמים (46.9 אלף).

עקב ירידה חדה בנתונים החל ממרץ 2020, לא חושב אומדן מגמה של החודשים האלה. בחודשים הבאים, בהתאם לנתונים שיתקבלו, ייבחן פרסום האומדן.

תרשים 1 - יציאות לחו"ל של ישראלים בדרך האוויר



ההודעה הבאה על "יציאות ישראלים לחו"ל בחודש יולי 2021" תפורסם ב-5 באוגוסט 2021.

הסבר מפורט ומעודכן על תהליך ניכוי עונתיות ואמידת המגמה מתפרסם ב"[הגורמים העונתיים וגורמי ההתאמה מראש ל-2020, מגמות ל-2016-2020](#)" (באתר הלמ"ס באינטרנט בלבד).

⁴ נתונים מנוכי עונתיות מתקבלים לאחר ניכוי ההשפעה של עונתיות ושל חגים וימי פעילות מהנתונים המקוריים. נתוני מגמה נאמדים לאחר הסרת ההשפעה של אי-סדירות ("רעשים") מהנתונים מנוכי העונתיות. נתונים מנוכי עונתיות ומגמה עשויים להשתנות, מאחר שהם מחושבים מחדש עם קבלת נתון מקורי נוסף מידי חודש.