

# הודעה לתקשורת

אתר: [www.cbs.gov.il](http://www.cbs.gov.il) דוא"ל: [info@cbs.gov.il](mailto:info@cbs.gov.il) פקס: 02-6521340

ירושלים, ו' באב, תשפ"א  
15 ביולי, 2021  
233/2021

## האוכלוסייה המוסלמית בישראל - נתונים לרגל חג הקורבן The Muslim Population in Israel

חג הקורבן عيد الأضحى - עיד אל אדחא (המכונה גם "החג הגדול"), הוא חג מוסלמי המציין את המועד לקיום החאג', העלייה לרגל למכה. הוא נחגג מהיום העשירי של חודש ד'ו-אל-חיג'ה, הוא החודש האחרון בלוח המוסלמי, ונמשך ארבעה ימים. העלייה לרגל עצמה נמשכת כשבוע, וחג הקורבן מציין את אחד השיאים במהלך הטקסים הנהוגים בה. אלו שמקיימים את החג בביתם מקיימים טקס דומה לזה הנהוג באותו יום במכה, שעיקרו הקרבת טלה כקורבן והכנת בשרו למאכל בסעודת החג או כתרומה לעניים. מקובל לקשר חג זה לסיפור "עקדת ישמעאל", המקביל לסיפור "עקדת יצחק" המופיע במקרא (מתוך ויקיפדיה).

- בסוף שנת 2020<sup>1</sup> נאמדה האוכלוסייה המוסלמית בישראל בכ-1.669 מיליון נפש, שהם 18.0% מכלל תושבי ישראל. זהו גידול של כ-33 אלף תושבים לעומת סוף שנת 2019.
- **אחוז הגידול השנתי של האוכלוסייה המוסלמית בשנת 2020 עמד על 2.0%**, נתון זהה לשנה הקודמת.
- בעיר ירושלים נמצא המספר הגבוה ביותר של תושבים מוסלמים, 354 אלף, שהם 21.2% מכלל המוסלמים בישראל ו-37.1% מכלל תושבי העיר.
- **האוכלוסייה המוסלמית היא אוכלוסייה צעירה:** אחוז הילדים בני 0-14 גבוה - 32.9%, ואחוז בני 65 ומעלה נמוך - 4.5%.
- אחוז הרווקות המוסלמיות בנות 45-49 הוא 11.4%, לעומת אחוז הרווקים המוסלמים - 4.5%<sup>2</sup>.
- **שיעור הפריון הכולל** (מספר הילדים הממוצע שאישה צפויה ללדת במהלך חייה) באוכלוסייה המוסלמית ירד מ-3.20 ילדים לאישה בשנת 2018 ל-3.16 ילדים לאישה בשנת 2019, בהשוואה ל-3.09 ילדים לאישה יהודייה, 1.80 – לאישה נוצרייה ו-2.02 – לאישה דרוזית.
- כ-29% **ממשקי הבית** שבראשם עמד/ה מוסלמי/ת מונים 6 נפשות או יותר, לעומת כ-9% בלבד ממשקי הבית שבראשם עמד/ה יהודי/יה.
- **תוחלת החיים של מוסלמים עמדה בשנת 2020 על 78.5 שנים.**
- בשנת הלימודים תש"ף (2019/20) למדו בחינוך היסודי והעל-יסודי 391,607 **תלמידים מוסלמים** (מהם 6,121 תלמידים למדו בחינוך העברי, והשאר - בחינוך הערבי).

<sup>1</sup> נתוני האוכלוסייה הם ארעיים.

<sup>2</sup> נתוני מצב משפחתי מתייחסים לנתוני סוף 2019.

- אחוז המוסלמים בקרב כלל **מקבלי התארים**<sup>3</sup> בישראל בתש"ף (2019/20) עמד על 10.4%. אומנם חלקם היחסי של המוסלמים בקרב מקבלי התארים נמצא במגמת עלייה, אך הוא עדיין נמוך משמעותית מחלקם היחסי בכלל אוכלוסיית ישראל (20.0% בגילים 22-32).
- **אחוז ההשתתפות בכוח העבודה** בשנת 2020 בקרב מוסלמים בני 15 ומעלה היה 38.9%, 52.4% בקרב גברים ו-25.3% בקרב נשים.
- בשנת 2020 היו **רשומים במשרד העבודה, הרווחה והשירותים החברתיים** 305.5 אלף מוסלמים.
- בשנת 2019, 7.6 אלף (31.1%) **מהעומדים לדין במשפטים פליליים שהם תושבי ישראל**, היו מוסלמים.
- בשנת 2020 היו **708,125 נהגים** (מורשים לנהוג) מוסלמים (15.3% מכלל הנהגים), ומתוכם 39.4% נשים.
- בשנת 2020, נפגעו 4,425 מוסלמים **בתאונות דרכים** עם נפגעים מסוג ת"ד מורחב (24.3% מכלל הנפגעים), מתוכם 83 נהרגו, 476 נפצעו קשה ו-3,866 נפצעו קל.

## נתונים דמוגרפיים

**בסוף שנת 2020 נאמדה האוכלוסייה המוסלמית בכ-1.669 מיליון נפש, שהם 18% מכלל תושבי ישראל. זהו גידול של כ-33 אלף תושבים לעומת סוף שנת 2019.**

### גידול שנתי

אחוז הגידול השנתי של האוכלוסייה המוסלמית בשנת 2020 עמד על 2.0%. אחוז זה נמצא במגמת ירידה בשני העשורים האחרונים מ-3.8% ל-2.0%. עם זאת, אחוז הגידול של אוכלוסייה זו הוא הגבוה ביותר בישראל. לשם השוואה, בשנת 2020 אחוז הגידול של האוכלוסייה היהודית היה 1.6%, של הנוצרית – 1.1% ושל הדרוזית – 1.2%.

### פיזור גיאוגרפי

כמחצית מהאוכלוסייה המוסלמית מתגוררת בצפון הארץ (35.0% במחוז הצפון ו-13.6% במחוז חיפה). עוד 22.0% גרים במחוז ירושלים. היתר גרים במחוז הדרום (17.3%) ובמחוז המרכז (10.9%). 1.2% גרים במחוז תל אביב.

בעיר **ירושלים** נמצא המספר הגבוה ביותר של תושבים מוסלמים, 354 אלף שהם 21.2% מכלל המוסלמים בישראל ו-37.1% מכלל תושבי העיר. היישוב השני בגודלו מבחינת מספר התושבים המוסלמים הוא **רהט**, ובו מתגוררים 73.3 אלף מוסלמים שהם 99.6% מכלל תושבי העיר. יישובים נוספים שבהם יש ריכוז גדול של האוכלוסייה המוסלמית הם **אום אל-פחם ונצרת** (56.6 אלף ו-56.2 אלף תושבים, בהתאמה).

<sup>3</sup> כולל תעודה אקדמית (תעודת הוראה ותעודות אחרות).

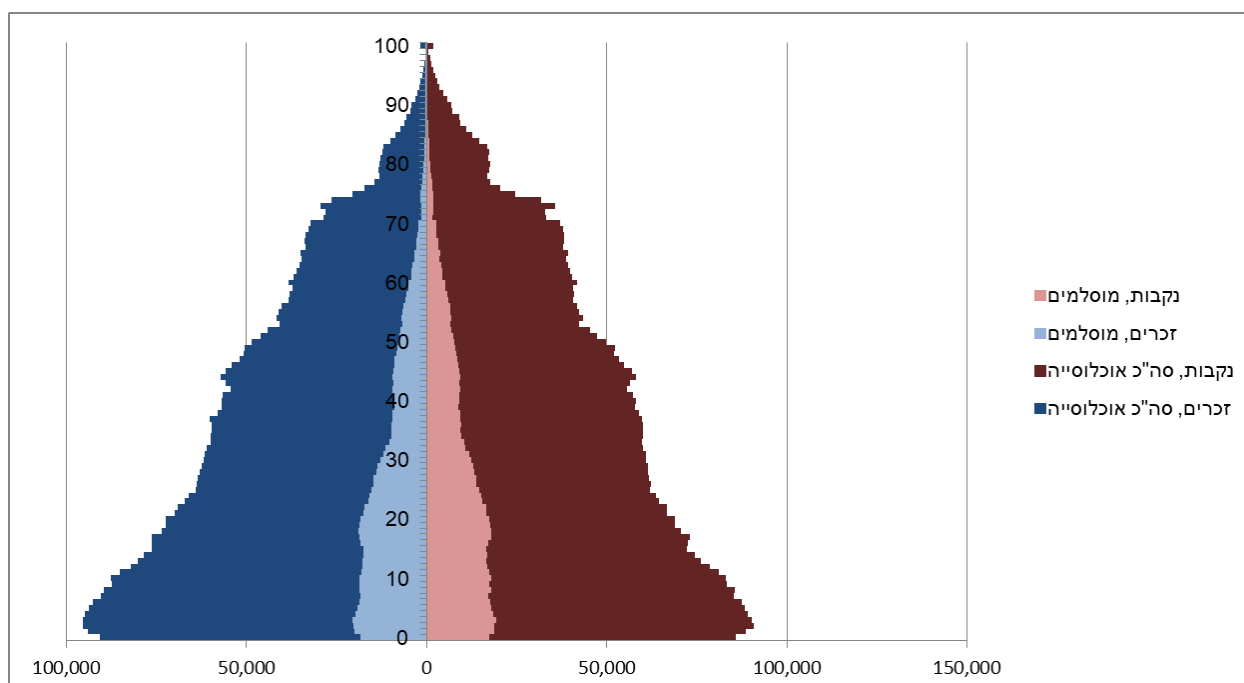
**לוח א - עשרת היישובים שבהם נמצא המספר הגבוה ביותר של תושבים מוסלמים, 2020, אלפים**

שם יישוב	מספר תושבים מוסלמים
ירושלים	353.8
רהט	73.3
אום אל-פחם	56.6
נצרת	56.2
טייבה	44.5
טמרה	34.8
סח'נין	30.6
באקה אל-גרביה	30.4
טירה	26.9
שפרעם	26.0

**חלוקת האוכלוסייה לפי גילים**

האוכלוסייה המוסלמית היא אוכלוסייה צעירה: אחוז הילדים בני 0-14 גבוה - 32.9% (549.0 אלף), ואחוז בני 65 ומעלה נמוך - 4.5% (74.5 אלף). מבנה גילים זה הוא תוצאה של רמת פרייון גבוהה של הנשים המוסלמיות.

**תרשים 1 - האוכלוסייה לפי גיל ומין, 2020**

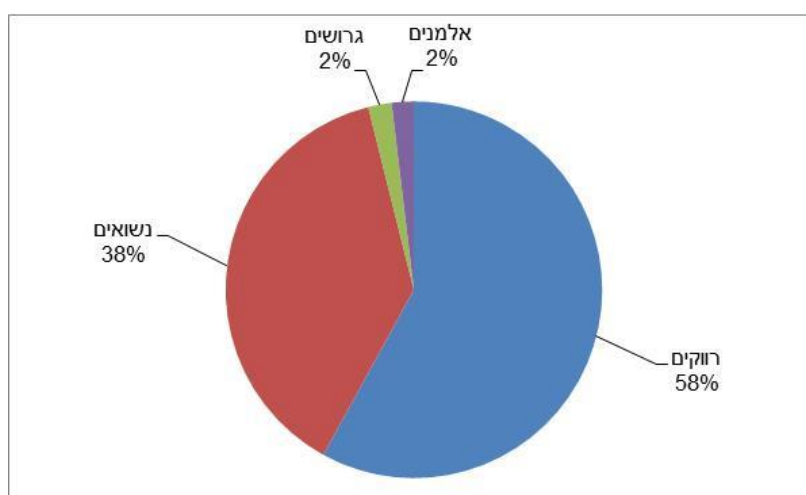


## מצב משפחתי

אחוז הרווקות המוסלמיות בנות 20-24 הוא 58.5% (נמוך בהשוואה לרווקות יהודיות בגילים אלו - 79.1%), עקב גיל הנישואין הצעיר בקרב אוכלוסייה זו.

כמו כן, ניתן לראות כי בקרב נשים מוסלמיות בנות 45-49, אשר נמצאות בסוף גיל הפריור, אחוז הרווקות הוא 11.4% (בדומה לרווקות יהודיות - 10.7% ולרווקות נוצריות - 10.2% בגילים אלו). לעומת זאת, אצל הגברים הרווקים המוסלמים בני 45-49 האחוז הוא 4.5% (בשונה מהרווקים היהודים - 12.8% ורווקים נוצרים - 11.7% בגילים אלו).

### תרשים 2 - מוסלמים לפי מצב משפחתי, סוף 2019

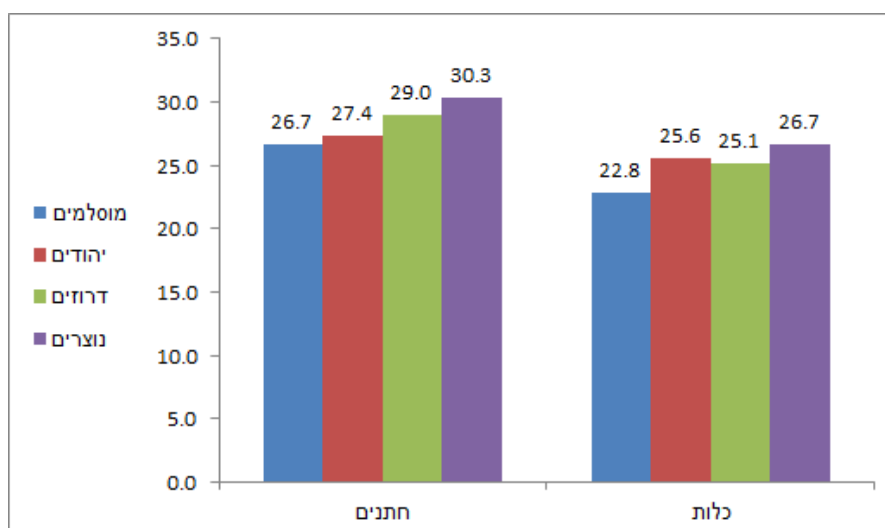


## נישואין וגירושין

בשנת 2019 נישאו בישראל 12,900 זוגות מוסלמיים. באותה שנה, התגרשו בישראל 2,581 זוגות מוסלמיים.

בשנת 2019 גיל הנישואין הממוצע של חתנים מוסלמים שנישאו לראשונה היה 26.7 ושל כלות מוסלמיות שנישאו לראשונה – 22.8, נמוך מגיל הנישואין של בני/בנות דתות אחרות.

### תרשים 3 - גיל ממוצע בנישואין ראשונים לפי דת ומין, 2019

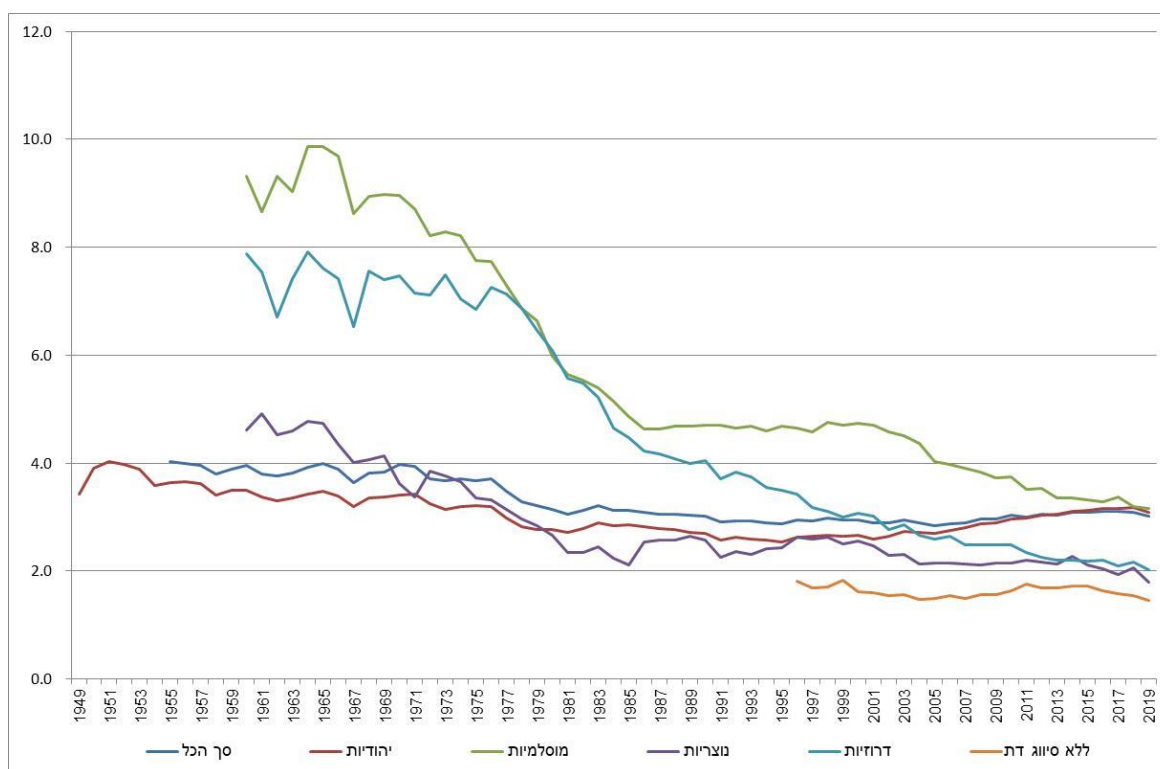


שיעור המתגרשים בקרב המוסלמים בשנת 2019 היה 8.4 ל-1,000 נשואים בני 15 ומעלה. שיעור זה נמוך מזה של היהודים (9.3 ל-1,000 נשואים בני 15 ומעלה) וגבוה מזה של הנוצרים והדרוזים (3.8 ו-5.7 ל-1,000 נשואים בני 15 ומעלה, בהתאמה).

## ילודה ופריון

בשנת 2020 נולדו בישראל 38,388 תינוקות לנשים מוסלמיות (21.7% מכלל התינוקות שנולדו בשנה זו), 1,137 תינוקות פחות בהשוואה ל-2019. שיעור הפריון הכולל<sup>4</sup> באוכלוסייה המוסלמית נמצא במגמת ירידה משנת 2001, והגיע בשנת 2019 ל-3.16 (3.20 ב-2018). שיעור הפריון הכולל של הנשים המוסלמיות (3.16) גבוה מזה של נשים מיתר הדתות (יהודיות – 3.09, נוצריות – 1.80 ודרוזיות – 2.02).

### תרשים 4 - שיעורי פריון כולל לפי דת האם, 1949-2019



שיעור הפריון הכולל של הנשים המוסלמיות בישראל גבוה מהשיעורים בחלק ניכר מהמדינות המוסלמיות במזרח התיכון כדוגמת טורקיה – 2.11, כוויית – 1.90 וקטר – 1.83, דומה לשיעור הפריון הכולל באלג'יריה – 3.10 ונמוך משיעורי הפריון במצרים – 3.50 ובירדן – 3.38<sup>5</sup>. בשנת 2019, שיעור הפריון הכולל הגבוה ביותר היה בקרב מוסלמיות שהתגוררו במחוז הדרום – 5.28 ילדים לאישה, והשיעור הנמוך ביותר היה בקרב מוסלמיות ממחוזות הצפון (2.51) וחיפה (2.54).

<sup>4</sup> שיעור הפריון הכולל הוא מספר הילדים הממוצע שאישה צפויה ללדת במהלך חייה.  
<sup>5</sup> נתונים מתוך [אתר האו"ם](#)

## משקי בית ומשפחות

בשנת 2020 היו באוכלוסייה המוסלמית כ-342 אלף משקי בית,<sup>6</sup> שהם כ-13% מכלל משקי הבית בישראל.

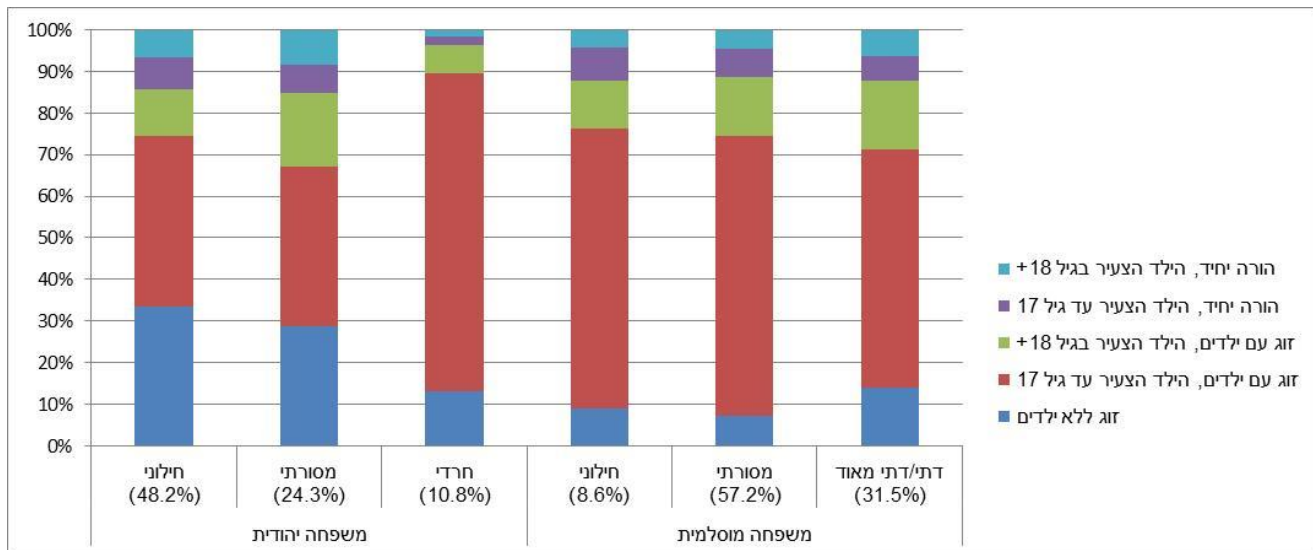
**גודל משק הבית הממוצע במשקי בית שבראשם מוסלמית** נאמד ב-4.53 נפשות, גבוה לעומת משקי בית שבראשם יהודי/יה (3.07) או נוצרי/ת (3.04).

מרבית משקי הבית המוסלמיים (כ-93%) הם משקי בית משפחתיים הכוללים לפחות משפחה אחת. יתר משקי הבית הם משקי בית לא משפחתיים, ורובם (כ-94% מהם) הם משקי בית של אדם שגר לבד. כ-29% ממשקי הבית שבראשם מוסלמית מונים 6 נפשות או יותר, לעומת כ-9% בלבד ממשקי הבית שבראשם יהודי/יה.

בשנת 2020 היו בישראל כ-331 אלף משפחות<sup>7</sup> מוסלמיות. רוב המשפחות המוסלמיות (כ-64%) מורכבות מזוג עם ילדים שהצעיר בהם הוא עד גיל 17; כ-9% מהמשפחות מורכבות מזוג ללא ילדים; כ-7% מהמשפחות הן חד-הוריות עם ילדים שהצעיר בהם הוא עד גיל 17.

הרכבן של המשפחות המוסלמיות דומה בכל רמות הדתיות, לעומתן הרכבן של המשפחות היהודיות משתנה לפי אורח החיים מבחינה דתית.

### תרשים 5 - משפחות, לפי סוג משפחה, דת ואורח חיים מבחינה דתית, 2020



<sup>6</sup> משק בית - מוגדר כאדם אחד או קבוצת אנשים הגרים יחד בדירה אחת באופן קבוע ברוב ימות השבוע ויש להם תקציב הוצאות משותף למזון. משק בית יכול לכלול אנשים שאינם קרובי משפחה. משק בית משפחתי: משק בית שיש בו לפחות משפחה אחת.

הנתונים על משקי בית ומשפחות מבוססים על סקר כוח אדם לשנת 2020, הנתונים אינם כוללים את הגרים במוסדות, בקיבוצים, במעונות סטודנטים ואת הגרים מחוץ ליישובים (בדווים בדרום).

<sup>7</sup> משפחה - מוגדרת כמשפחה גרעינית של שני אנשים או יותר החולקים משק בית אחד וקשורים זה לזה כבני זוג נשואים או לא נשואים (כולל זוגות חד-מיניים) או כהורה וילד (כולל ילד מאומץ). סוגי המשפחה העיקריים הם: זוג בלבד, זוג עם ילדים (בקבוצות גיל שונות לפי גיל הילד הצעיר) או הורה יחיד (משפחה חד-הורית) עם ילדים סוגי משפחות נוספות שהוגדרו הם: סב ו/או סבתא עם נכדים ללא הורים, או אחים בלבד הגרים יחד, ללא בני זוג וללא ילדים.

המשפחות המוסלמיות גדולות יותר מהמשפחות היהודיות. המשפחות הגדולות ביותר בקרב המוסלמים, הן משפחות המקיימות אורח חיים מסורתי מבחינה דתית.

**לוח ב - ממוצע נפשות למשפחה, לפי דת ואורח חיים מבחינה דתית, 2020**

מספר ממוצע של נפשות למשפחה	אורח חיים מבחינה דתית	דת
4.41	חילוני	<b>משפחה מוסלמית</b>
4.66	מסורתי	
4.40	דת/דתי מאוד	
3.18	חילוני	<b>משפחה יהודית</b>
3.37	מסורתי	
5.45	חרדי	

מספר הילדים הממוצע עד גיל 17 במשפחות מוסלמיות עם ילדים עד גיל זה הוא 2.60, גבוה מממוצע הילדים עד גיל 17 במשפחות היהודיות (2.43).

**בריאות**

תוחלת החיים של מוסלמים עמדה בשנת 2020 על 78.5 שנים לעומת 83.5 בקרב יהודים, הבדל של 5 שנים. לעומת שנת 2019, תוחלת חיים של מוסלמים ירדה ב-0.9 שנה, ואילו תוחלת החיים של יהודים נותרה לא שינוי. עיקר הירידה בתוחלת חיים של מוסלמים בין 2019 ל-2020 היא בקרב גברים - ירידה של 1.2 שנה, לעומת ירידה של 0.5 שנה בקרב הנשים מוסלמיות.

החל מפרוץ מגיפת הקורונה בישראל בסוף פברואר 2020 ועד סוף מאי 2021, **אובחנו** 136,941 מוסלמים לנגיף קורונה, לעומת 612,708 יהודים. 57% מהמאומתים המוסלמים אובחנו בשנת 2020 ו-43% בשנת 2021, ואילו בקרב היהודים האחוז בשתי השנים היה דומה. שיעורם של סה"כ המאומתים בכל התקופה גבוה מעט יותר בקרב יהודים לעומת מוסלמים (89.1 ל-1,000 לעומת 82.1 ל-1,000). השיעור לפי גיל שונה – בקרב בני פחות מ-70 השיעור גבוה יותר בקרב יהודים לעומת מוסלמים פי 1.2 (94.2 לעומת 81.4 ל-1,000, בהתאמה), אך בקרב בני 70 ומעלה הוא גבוה יותר בקרב מוסלמים לעומת יהודים פי 2.6 (107.8 ל-1,000 בקרב מוסלמים לעומת 42.0 ל-1,000 בקרב יהודים).

מספר ה**נפטרים** מנגיף קורונה עד סוף מאי 2021 היה 1,187 בקרב מוסלמים ו-4,634 בקרב יהודים. שיעור הנפטרים בקרב המוסלמים גבוה יותר מהשיעור בקרב יהודים: עד גיל 69 השיעור גבוה פי 2.1, ומעל גיל 70 השיעור גבוה פי 2.9.

## חינוך והשכלה

### תלמידים במערכת החינוך<sup>8</sup> בשנת תש"ף (2019/20)

בשנת הלימודים תש"ף למדו בחינוך היסודי והעל-יסודי 391,607 תלמידים מוסלמים (מהם 6,121 תלמידים למדו בחינוך העברי, והשאר - בחינוך הערבי).

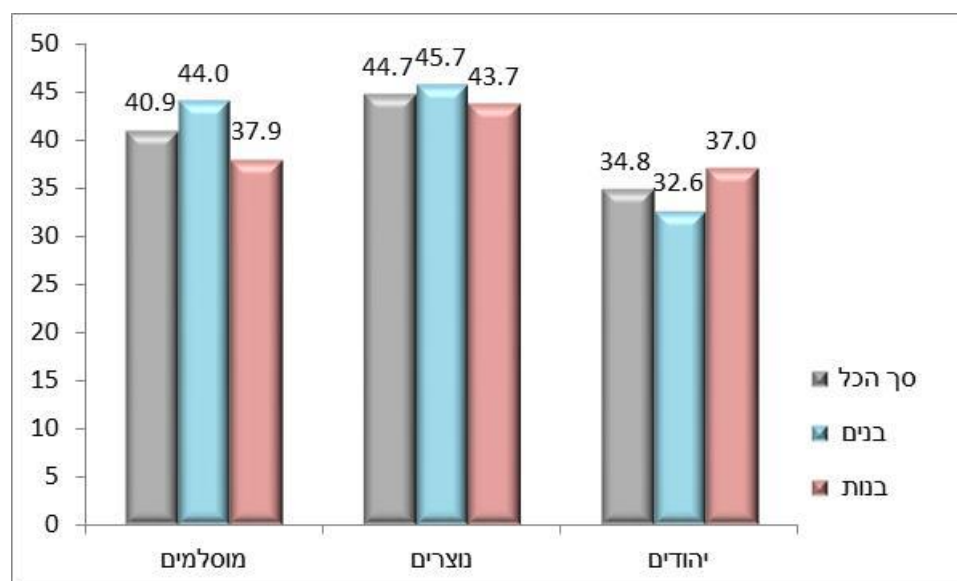
התלמידים המוסלמים הם 21.3% מכלל התלמידים, בדומה לשיעור בשנת הלימודים תשע"ט (21.7%). התלמידים המוסלמים הם 87.5% מהתלמידים בחינוך הערבי.

בשנת הלימודים תש"ף למדו בכיתה א (חינוך ערבי) 32,587 תלמידים מוסלמים שהם 87.7% מסך התלמידים בכיתה א בחינוך הערבי.

מבין התלמידים המוסלמים בחטיבה העליונה (חינוך ערבי), 40.9% למדו בחינוך טכנולוגי/מקצועי.<sup>9</sup> שיעור זה נמוך מעט מהשיעור שבקרב תלמידי החטיבה העליונה הנוצרים – 44.7%, וגבוה מזה שבקרב תלמידי החטיבה העליונה היהודים (חינוך ערבי) 34.8% (תרשים 6).

### תרשים 6 - תלמידים בחטיבה עליונה הלומדים בחינוך הטכנולוגי/מקצועי לפי דת ומין

תש"ף (2019/20)



בשנת הלימודים תש"ף היו התלמידים המוסלמים 87.2% מכלל תלמידי יב בחינוך הערבי, בדומה לשיעור בשנת הלימודים תשע"ט (86.6%).

<sup>8</sup> כולל את אוכלוסיית התלמידים שלמדו בתש"ף במערכת החינוך שבפיקוח משרד החינוך, בין אם בחינוך העברי ובין אם בחינוך הערבי (כולל מוסדות חינוך שבמזרח ירושלים).

<sup>9</sup> החל בשנת תשע"ז (2016/17) שונה אופן החישוב של החינוך הטכנולוגי/מקצועי (בעבר נקרא נתיב טכנולוגי), ועודכן כך שישקף את ההגדרות הנוכחיות של משרד החינוך.



## מקבלי תארים בשנת תש"ף (2019/20)

בשנת תש"ף (2019/20) 8.3 אלף מוסלמים קיבלו תואר אקדמי<sup>10</sup> ממוסדות להשכלה גבוהה בישראל, מהם 3.2 אלף קיבלו תארים מהאוניברסיטאות,<sup>11</sup> 2.9 אלף קיבלו תארים מהמכללות האקדמיות ו-2.2 אלף - מהמכללות האקדמיות לחינוך. אחוז המוסלמים בקרב כלל מקבלי התארים בישראל בתש"ף עמד על 10.4% (בהשוואה ל-8.4% בתשע"ז, 7.7% בתשע"ו, 7.3% בתשע"ה ו-6.7% בתשע"ד). עם זאת, חלקם היחסי של המוסלמים בקרב מקבלי התארים עדיין היה נמוך משמעותית מחלקם היחסי בכלל אוכלוסיית ישראל (20.0% בגילים 22-32<sup>12</sup>).

8.1% ממקבלי התארים מהאוניברסיטאות ו-10.7% ממקבלי התארים מהמכללות האקדמיות היו מוסלמים, לעומת 16.4% ממקבלי התארים מהמכללות האקדמיות לחינוך.

מתוך 8.3 אלף מוסלמים שקיבלו תואר אקדמי בתש"ף, 5.3 אלף קיבלו תואר ראשון, 2.3 אלף קיבלו תואר שני ו-64 קיבלו תואר שלישי. בנוסף על כך, 727 מוסלמים קיבלו תעודה אקדמית.

בקרב כלל מקבלי תואר ראשון היה אחוז המוסלמים 10.5%, בקרב כלל מקבלי תואר שני – 9.4% ובקרב כלל מקבלי תואר שלישי – 3.5% (64 אנשים). בקרב מקבלי תעודה אקדמית היה אחוז המוסלמים 18.6%.

אחוז הנשים המוסלמיות בקרב כלל הנשים שקיבלו תארים אקדמיים (12.4%) היה גבוה יותר מאחוז הגברים המוסלמים בקרב כלל הגברים שקיבלו תארים אקדמיים (7.0%). פערים אלו היו משמעותיים יותר בקרב מקבלי תואר ראשון (12.6% בקרב נשים ו-7.1% בקרב גברים) ותואר שני (11.1% לעומת 6.5%, בהתאמה) ופחות בקרב מקבלי תעודה אקדמית (19.6% לעומת 15.3%, בהתאמה).

בקרב מקבלי תארים מהאוניברסיטאות, אחוז המוסלמים הגבוה ביותר היה באוניברסיטת חיפה (16.1%) והנמוך ביותר - במכון ויצמן למדע (2.3%). באוניברסיטה הפתוחה היה אחוז המוסלמים 10.3%, בטכניון - 9.4%, באוניברסיטת תל אביב - 8.3%, באוניברסיטה העברית - 6.6%, באוניברסיטת בן גוריון - 5.7%, באוניברסיטת בר-אילן - 4.1% ובאוניברסיטת אריאל 3.0%.

בקרב מקבלי תארים מ-29 המכללות האקדמיות שהעניקו תואר, אחוז המוסלמים היה גבוה מ-10% ב-12 מכללות, ונמוך מ-1% ב-4 מכללות.

בקרב מקבלי תארים מ-20 המכללות האקדמיות לחינוך שהעניקו תואר, אחוז המוסלמים היה גבוה מ-10% ב-9 מכללות, ונמוך מ-1% ב-8 מכללות אקדמיות לחינוך (0% בכל המכללות הדתיות).

<sup>10</sup> בכל מקום שבו נכתב "תואר" ללא פירוט נוסף (ראשון, שני, שלישי), הכוונה היא גם לתעודה אקדמית (תעודת הוראה ותעודות אחרות).

<sup>11</sup> כולל האוניברסיטה הפתוחה.

<sup>12</sup> הגילים 22-32 הם הגילים הרלוונטיים לעניין קבלת תארים, שכן 75% מכלל המוסלמים מקבלי התארים היו בגילים אלו. סכימת הגילים מבוססת על נתוני ממוצע 2017.

בקרב מקבלי תואר ראשון מהאוניברסיטאות, מהמכללות האקדמיות ומהאוניברסיטה הפתוחה, מתוך 173 מקצועות לימוד,<sup>13</sup> אחוז המוסלמים היה גבוה יחסית (יותר מ-25%) במקצועות הלימוד האלה: ערבית - שפה וספרות (61.4%), מדעי הרוח והחברה (44.0%), מדעי הרפואה המעבדתית (39.4%), מנהל מערכות בריאות (39.3%), לשון עברית (36.7%), ספרות עברית (36.3%), תרבות ואמנות (35.7%), אנגלית - שפה וספרות (34.8%), הכשרה להוראה (31.4%), רוקחות (31.0%), סיעוד (27.6%). רבים מהמקצועות האלה הם בתחומי שפה וספרות או מקצועות עזר רפואיים. לעומת זאת, היו 4 מקצועות לימוד שבהם אחוז המוסלמים היה לכל היותר 1%, וביניהם מדעי הניהול - מערכות מידע.

בקרב מקבלי תואר שני מהאוניברסיטאות, מהמכללות האקדמיות ומהאוניברסיטה הפתוחה, מתוך 68 מקצועות לימוד,<sup>14</sup> אחוז המוסלמים היה גבוה יחסית (יותר מ-25%) במקצועות הלימוד האלה: דידיקטיקה (37.7%), הוראת מתמטיקה ומדעי הטבע (28.3%) ולימודי זקנה-גרונטולוגיה (28.3%). לעומת זאת, היו 11 מקצועות לימוד שבהם אחוז המוסלמים היה לכל היותר 1%, ביניהם הנדסת מכונות.

## עבודה

**אחוז ההשתתפות בכוח העבודה** בשנת 2020 בקרב מוסלמים בני 15 ומעלה היה 38.9%, 52.4% בקרב גברים ו-25.3% בקרב נשים. יש לציין כי אחוז ההשתתפות של הנשים המוסלמיות נמוך משמעותית מהאחוז בקרב יהודיות (64.7%), נוצריות (45.2%) ודרוזיות (34.5%).

**אחוז הבלתי מועסקים** בקרב מוסלמים בגיל 15 ומעלה היה 3.5%, נמוך מהאחוז בקרב היהודים (4.5%), אך דומה לאחוז בקרב הנוצרים (3.7%), ובקרב הדרוזים (3.4%).

כ-68% מהמועסקים המוסלמים עובדים ב-5 **ענפי כלכלה עיקריים**: כ-17% בענף הבינוי, כ-16% בענף מסחר סיטוני וקמעוני, תיקון כלי רכב מנועיים, אופנועים, קטנועים, וטובין לשימוש אישי וביתי כ-14% בענף החינוך, כ-12% בענף שירותי בריאות ושירותי רווחה וסעד ו-9% בענף התעשייה.

כ-25% מהגברים המוסלמיים המועסקים עובדים בענף הבינוי, כ-17% – בענף מסחר סיטוני וקמעוני, תיקון כלי רכב מנועיים, אופנועים, קטנועים, וטובין לשימוש אישי וביתי ו-12% – בענף התעשייה.

כ-35% מהנשים המוסלמיות המועסקות עובדות בענף החינוך, כ-25% בענף שירותי בריאות ושירותי רווחה וסעד, כ-13% – בענף מסחר סיטוני וקמעוני, תיקון כלי רכב מנועיים, אופנועים, קטנועים, וטובין לשימוש אישי וביתי וכ-3% – בענף התעשייה.

<sup>13</sup> מקצועות לימוד שאותם למדו (סך הכל בכל קבוצות האוכלוסייה ובכל סוגי המוסדות מלבד מכללות אקדמיות לחינוך) לפחות 50 מקבלי תואר ראשון. בסה"כ (ללא הגבלת מספר מקבלי התואר) היו 173 מקצועות לימוד.

<sup>14</sup> מקצועות לימוד שאותם למדו (סך הכל בכל קבוצות האוכלוסייה ובכל סוגי המוסדות מלבד מכללות אקדמיות לחינוך) לפחות 50 מקבלי תואר שני. בסה"כ (ללא הגבלת מספר מקבלי התואר) היו 198 מקצועות לימוד.

85% מהמועסקים המוסלמים עובדים ב-4 **משלח יד עיקריים**: כ-34% הם עובדים מקצועיים בתעשייה ובבינוי ועובדים מקצועיים אחרים, כ-21% הם בעלי משלח יד אקדמי, כ-18% הם עובדי מכירות ועובדי שירותים וכ-12% הם עובדים בלתי מקצועיים.

כ-48% **מהגברים** המוסלמים המועסקים הם עובדים מקצועיים בתעשייה ובבינוי ועובדים מקצועיים אחרים, כ-13% הם בעלי משלח יד אקדמי, כ-12% הם עובדי מכירות ועובדי שירותים וכ-12% הם עובדים בלתי מקצועיים.

כ-38% **מהנשים** המוסלמיות המועסקות הן בעלות משלח יד אקדמי, כ-31% הן עובדות מכירות ועובדות שירותים וכ-12% הן עובדות בלתי מקצועיות.

ב-245.9 אלף **משקי בית** המוסלמיים (72.4% מכלל משקי הבית המוסלמיים) היה מועסק אחד לפחות. בכ-14% ממשקי הבית המוסלמיים כל בני משק הבית מועסקים, לעומת 44.8% ממשקי הבית היהודיים, כ-30% ממשקי הבית הנוצריים וכ-22% ממשקי הבית הדרוזיים.

צפיפות הדיור במשקי בית מוסלמיים עמדה על 1.38 נפשות לחדר, גבוהה מהצפיפות בקרב היהודים (0.79), הנוצרים (1.01) והדרוזים (1.06).

## נתונים על רווחה לשנת 2020

### רשומים ובעלי נזקות מוגדרת במשרד העבודה, הרווחה והשירותים החברתיים

בשנת 2020 היו רשומים<sup>15</sup> במשרד העבודה, הרווחה והשירותים החברתיים 305.5 אלף מוסלמים. מתוך הרשומים המוסלמים, 51.9% היו נשים ו-48.1% גברים. מתוך הרשומים המוסלמים בני 15 ומעלה, 52.7% היו נשואים, 36.7% היו רווקים והיתר היו אלמנים (5.4%) או גרושים (5.1%). מבין המוסלמים הרשומים, 208.4 אלף (68.2%) הוגדרו כבעלי נזקות מוגדרת.<sup>16</sup> סוג הנזקות השכיח ביותר בקרב בעלי נזקות מוגדרת מוסלמים היה תפקוד לקוי של הורים או של ילדים/נוער (38.1%). סוג הנזקות השני בשכיחותו היה עוני, קשיי הכנסה ותעסוקה (27.0%). סוג הנזקות בעל השכיחות הנמוכה ביותר היה התמכרות ועבריינות (2.1%).

<sup>15</sup> רשום במחלקה לשירותים חברתיים - משפחה או פרט שפנו או הופנו למחלקה לשירותים חברתיים של משרד העבודה, הרווחה והשירותים החברתיים ונפתח להם תיק טיפול. התיק יכול להיות מוגדר משפחתי או פרטני. בתיק משפחתי רשומים כל בני המשפחה, ולפחות לאחד מהם יש נזקות שאינה "תקינה". לפרט שרשום בשל נזקות של בן משפחה אחר, תירשם נזקות "תקינה". הנתונים על רשומים בשנת 2020, כוללים מידע המבוסס על תיקי טיפול מהחודשים ינואר-נובמבר בלבד.

<sup>16</sup> בעל נזקות מוגדרת - פרט הרשום במחלקה לשירותים חברתיים והוגדרה לו לפחות נזקות אחת שאינה "תקינה". נזקות - הסיבה שבגללה פנה או הופנה הפרט/המשפחה למחלקה לשירותים חברתיים. העובד הסוציאלי המטפל במשפחה מציין לכל רשום בתיק הטיפול את הנזקות הראשית שלו ואת הנזקות הראשית של משפחתו, מתוך רשימה קבועה של 58 נזקויות (כולל נזקות "תקינה"). העובד הסוציאלי יכול לציין לפרט או למשפחתו גם נזקות משנית. לבני משפחה הרשומים בתיק ואינם בעלי נזקות, מצוינת נזקות "תקינה".

## מושמים במסגרות רווחה של משרד העבודה, הרווחה והשירותים החברתיים

בשנת 2020 הושמו במסגרות רווחה 53.1 אלף מוסלמים. הרוב המוחלט של המושמים המוסלמים (91.3%) הושמו במסגרות בקהילה. לעומת זאת, רק 7.2% הושמו במסגרות חוץ-ביתיות ו-1.6% הושמו גם במסגרות בקהילה וגם במסגרות חוץ-ביתיות. התפלגות זו שונה מההתפלגות של המושמים היהודים, שאצלם 74.4% הושמו במסגרות בקהילה, 21.3% הושמו במסגרות חוץ ביתיות ו-4.3% הושמו גם במסגרות בקהילה וגם במסגרות חוץ-ביתיות.

## מוסלמים תושבי ישראל העומדים לדין במשפטים פליליים – שנת פסק דין 2019

בשנת 2019, מספר העומדים לדין במשפטים פליליים שהם תושבי ישראל, עמד על 24.3 אלף. מתוכם 7.6 אלף היו מוסלמים (31.1%). אחוז המוסלמים תושבי ישראל שעמדו לדין עמד על 31.3% בקרב מבוגרים ועל 29.1% בקרב קטינים.

אחוז המורשעים בדין בקרב כלל תושבי ישראל שעמדו לדין במשפטים פליליים היה 85.7%, ואילו האחוז בקרב מוסלמים היה גבוה יותר (91.6%). הפערים באחוז המורשעים, בין כלל תושבי ישראל לבין תושבי ישראל המוסלמים, היו בקרב המבוגרים (89.6% לעומת 94.7%, בהתאמה), אך בעיקר בקרב הקטינים (40.9% לעומת 53.0%, בהתאמה).

## תחבורה

### כלי רכב

בסוף שנת 2020, 16.7% מכלי הרכב הפרטיים (שבבעלות פרטית) היו בבעלות מוסלמים, 76.1% היו בבעלות יהודים. 12.1% מהאופנועים (בבעלות פרטית) היו בבעלות מוסלמים, 82.9% היו בבעלות יהודים.

### נהגים

בשנת 2020 היו 4.6 מיליון נהגים (מורשים לנהוג), מתוכם 708,125 מוסלמים (15.3%), 3.6 מיליון יהודים (77.5%) ו-7.2% בני דת אחרת. 62% מכלל המוסלמים מעל גיל 16<sup>17</sup> מורשים לנהוג, לעומת 69.0% מכלל היהודים מעל גיל 16.

22.4% מהנהגים המוסלמים מורשים לנהוג במשאית ו-6.7% מורשים לנהוג באופנוע (מתוך המורשים לנהוג באופנוע יש כ-2,000 נהגים שמורשים לנהוג רק באופנוע). לשם השוואה, 8.7% מהנהגים היהודים מורשים לנהוג במשאית ו-15.4% מורשים לנהוג באופנוע.

44.5% מכלל המורשים לנהוג הן נשים. ומתוך מהמוסלמים שמורשים לנהוג, 39.4% הן נשים. רק חצי (49.5%) מהנשים המוסלמיות בנות 16 ומעלה מורשות לנהוג, לעומת 57.4% מכלל הנשים היהודיות מעל גיל 16. לרוב הנשים המוסלמיות בגיל 25-44 יש רישיון נהיגה (67.9%), לעומת 7.0% בלבד בגיל 65 ומעלה.

<sup>17</sup> גיל 16 הוא הגיל המינימלי להוצאת רישיון נהיגה.

55.5% מכלל המורשים לנהוג הם גברים, ומתוך המוסלמים שמורשים לנהוג, 60.6% הם גברים. רוב הגברים המוסלמים בני 16 ומעלה מורשים לנהוג - 75.0%. ל-84.5% מהמוסלמים בגיל 25-44 ול-54.6% מהמוסלמים בגיל 65 ומעלה יש רישיון נהיגה.

#### תאונות עם נפגעים

בשנת 2020, נפגעו 18,226 בני אדם בתאונות דרכים עם נפגעים מסוג ת"ד מורחב.<sup>18</sup> מתוכם נפגעו 4,425 מוסלמים (24.3% מכלל הנפגעים) - 83 נהרגו, 476 נפצעו קשה ו-3,866 נפצעו קל. מתוך כלל הפצועים המוסלמים, 68.9% היו גברים ו-31.1% היו נשים. אחוז הגברים המוסלמים שנפגעו בתאונות דרכים (68.9%), גבוה מאחוז כלל הגברים שנפגעו (62.3%). בכל חומרות הפגיעה אחוז הגברים המוסלמים שנפגעו היה גבוה מאחוז הנשים המוסלמיות: 83.0% מהפצועים קשה, 77.1% מההרוגים ו-67.0% מהפצועים קל היו גברים. בקבוצת הגיל 15-24 נפצעו קשה 195 מוסלמים שהם 41.0% מכלל הפצועים קשה המוסלמים (גבוה מחלקם בקבוצת גיל זו - 23.9%) ו-9.4% מכלל הפצועים קשה בתאונות דרכים. רוב המוסלמים שנפגעו בתאונות דרכים היו נהגי כלי רכב - 46.6% מכלל הפצועים המוסלמים, בדומה לכלל הנפגעים כנהגים בכלי רכב (46.9%). לעומת זאת, אחוז המוסלמים שנפגעו כהולכי רגל (7.4%) נמוך מכלל הולכי הרגל שנפגעו בתאונות (14.2%). בשנת 2020 נפגעו 2,585 הולכי הרגל, מתוכם 328 מוסלמים. המספר הגבוה ביותר של הולכי רגל מוסלמים שנפגעו היה בקבוצת הגיל 0-14 (28.0% מהולכי הרגל המוסלמים שנפגעו).

---

<sup>18</sup> ת"ד מורחב - נתוני תאונות שנחקרו וסווגו על ידי המשטרה בסוג תיק ת"ד ובנוסף תאונות שדווחו למשטרה וסווגו על ידיה בסוג תיק "כללי עם נפגעים" והיה בהן לפחות פצוע אחד שלפי נתוני בתי החולים נפצע קשה. בעקבות השימוש בנתוני חומרת פגיעה המטויבים לפי נתוני בתי חולים, נמצאו בתיקי כללי עם נפגעים, פצועים שהוגדרו במשטרה כפצועים קל, אך לפי נתוני בתי החולים הם היו פצועים קשה. התאונות שבהן היו מעורבים פצועים אלו הועברו בלמ"ס לקבוצת ת"ד מורחב.