

# הודעה לתקשורת

אתר: [www.cbs.gov.il](http://www.cbs.gov.il) דוא"ל: [info@cbs.gov.il](mailto:info@cbs.gov.il) פקס: 02-6521340

ירושלים, י"ח באב, תשפ"א  
27 ביולי, 2021  
257/2021

## ההוצאה הלאומית לבריאות בשנת 2020 הייתה 8.5% מהתמ"ג In 2020, the National Expenditure on Health – 8.5% of GDP

להתפרצות מגפת הקורונה בשנת 2020 היו השפעות רבות על מערכת הבריאות בישראל, כפי שאפשר לראות בנתונים המוצגים בהודעה.

- ההוצאה הלאומית לבריאות עלתה בשנת 2020 ב-5.2%, במחירים קבועים, לעומת שנת 2019.
- 21% מההוצאה הלאומית לבריאות מומנו על ידי מס בריאות, ו-49% מומנו מתקציב המדינה.
- שיעור המימון הציבורי כאחוז מהתמ"ג היה בשנת 2020 6.0%, עלייה לעומת שיעור של 4.9% בשנת 2019.
- בשנת 2020 אחוז ההוצאה הלאומית השוטפת (ללא השקעות) לבריאות מהתוצר המקומי הגולמי בישראל (8.0%) היה נמוך מהמוצע במדינות ה-OECD (9.9%)<sup>1</sup>.

ההוצאה הלאומית לבריאות, במחירים קבועים, עלתה בשנת 2020 ב-5.2% לעומת שנת 2019. ההוצאה לנפש, במחירים קבועים, עלתה ב-3.4%. ההוצאה הלאומית לבריאות, במחירים שוטפים, הסתכמה בשנת 2020 ב-118.1 מיליארד ש"ח, 8.5% מהתמ"ג (לוח 1).

### ההוצאה הלאומית לבריאות, לפי מגזר מממן (תרשימים 1-2, לוח 1)

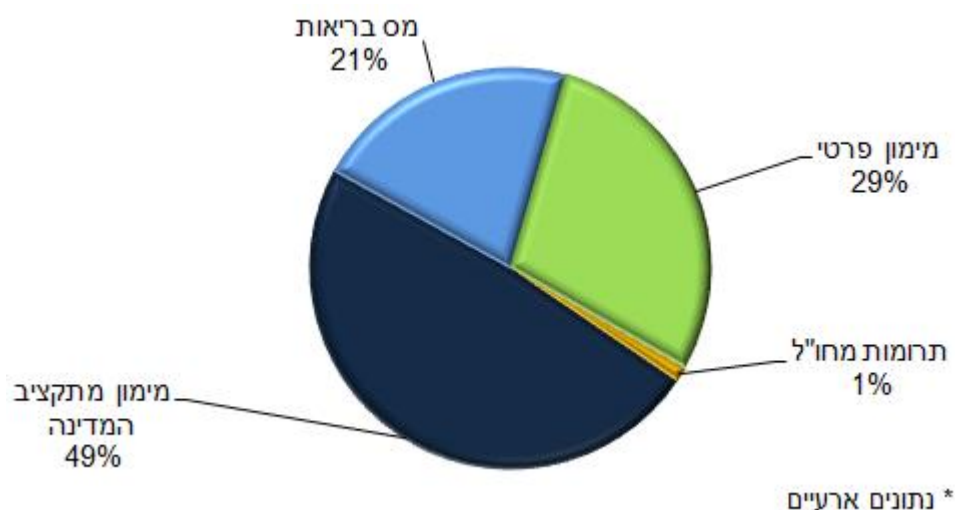
בשנת 2020 תשלומים ישירים של משקי הבית לתרופות ושירותים רפואיים (כגון רופאים, מרפאות, ורופאי שיניים) מימנו 17% מההוצאה הלאומית לבריאות. 12% נוספים היו הוצאות על ביטוחים פרטיים של משקי בית, הוצאות של מלכ"רים פרטיים, של בתי חולים כלליים ששייכים להם ותרומות מגורמים פרטיים שונים. סך כל המימון הפרטי – משקי בית ואחרים הסתכם ב-29% בשנת 2020.

המימון הציבורי (משרדי ממשלה, רשויות מקומיות ומלכ"ר ציבורי) כולל מימון מתקציב המדינה ומיסים מיועדים. 21% מההוצאה הלאומית לבריאות בשנת 2020 מומנו מגביית מס בריאות ו-49% מומנו מתקציב המדינה. מימון

<sup>1</sup> מבוסס על נתונים שחושבו ופורסמו באתר הרשמי של ה-OECD.

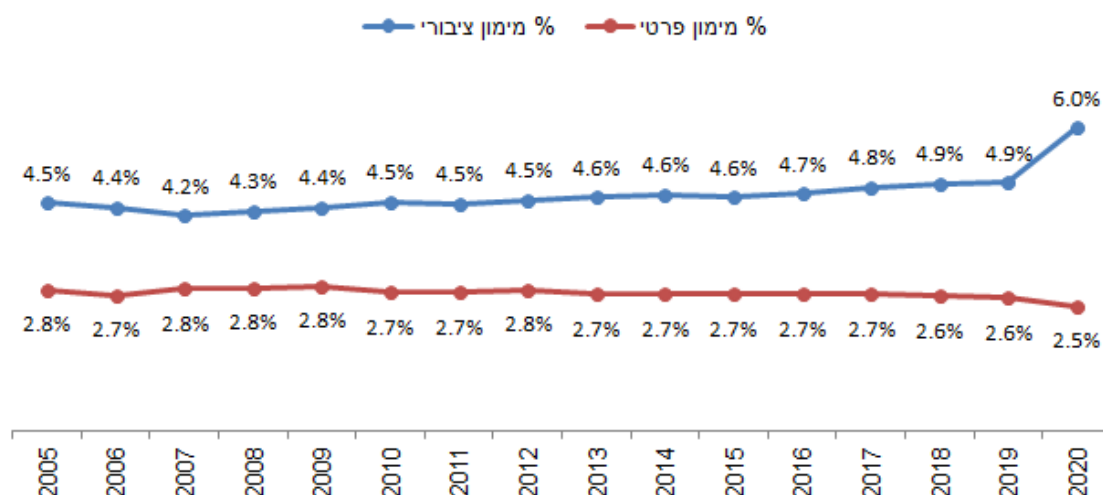
מתקציב המדינה כולל העברות לקופות החולים ולמוסדות אחרים ללא כוונת רווח, אספקת שירותי בריאות באמצעות מוסדות בריאות ממשלתיים, מימון השקעות בבנייה ורכישת ציוד בבתי חולים ממשלתיים.

### תרשים 1 - הוצאה הלאומית לבריאות לפי מגזר מממן, 2020\*



בהקשר זה נציין כי שיעור המימון הפרטי (ללא חו"ל) מהתמ"ג ירד בשנת 2020 ל-2.5% לעומת 2.6% בשנת 2019. שיעור המימון הציבורי (תקציב המדינה ומס בריאות) היה יציב בשנים הקודמות - 4.5%-4.9%, ואילו בשנת 2020 הוא עלה לרמה של 6.0% מהתמ"ג (תרשים 2).

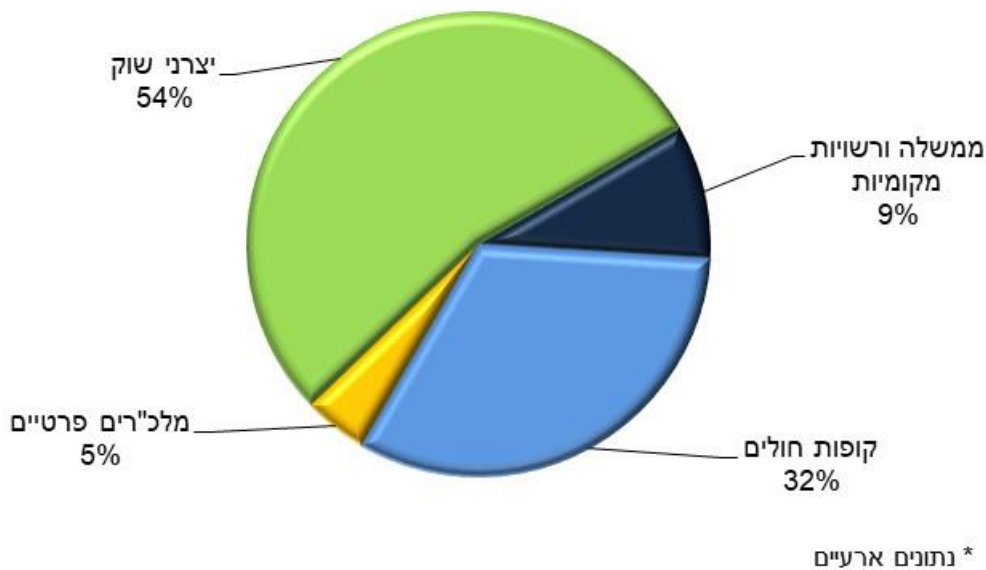
### תרשים 2 - שיעור המימון הפרטי לעומת שיעור המימון הציבורי מהתמ"ג, 2005-2020



### ההוצאה הלאומית לבריאות, לפי מגזר מבצע (תרשים 3)

קופות החולים סיפקו בשנת 2020 32% משירותי הבריאות. "יצרני שוק" – בתי חולים כלליים,<sup>2</sup> רופאי שיניים ורופאים פרטיים אחרים, מרפאות פרטיות וכן יצרני תרופות ומכשירים רפואיים, סיפקו 54% מכלל ההוצאה הלאומית לבריאות בשנת 2020. החלק שסופק על ידי מוסדות ממשלתיים (כגון בתי חולים לחולי נפש ובתי חולים למחלות ממושכות, מרפאות ולשכות הבריאות) הסתכם ב-9% מההוצאה הלאומית לבריאות, עלייה לעומת כ-6% בשנים 2003-2019. חלקם של השירותים שסופקו על ידי מוסדות בריאות אחרים ללא כוונת רווח (כגון "מגן דוד אדום") סיפקו 5%.

תרשים 3 - ההוצאה הלאומית לבריאות לפי מגזר מבצע, 2020\*

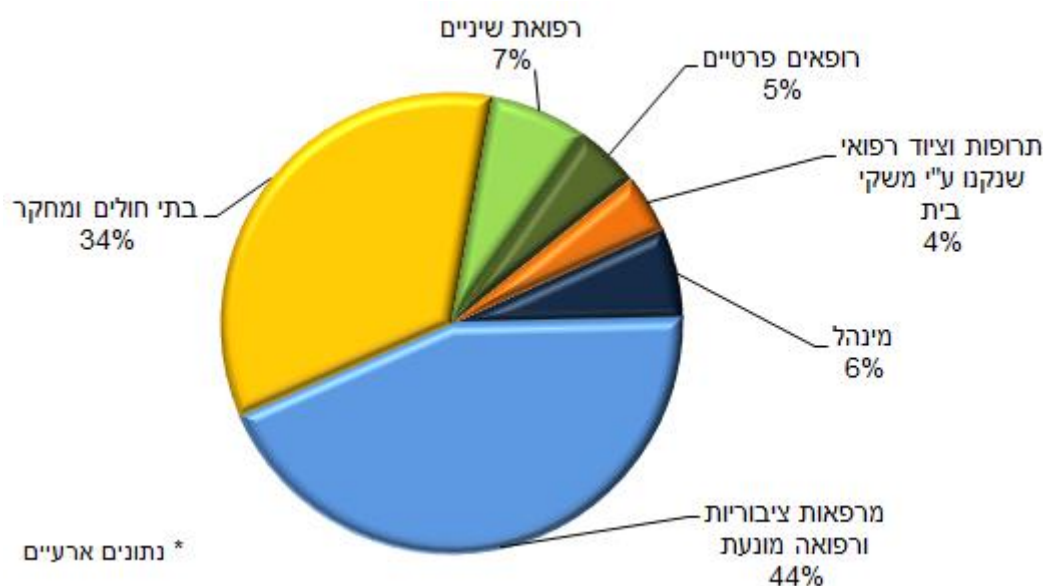


<sup>2</sup> החל משנת 2003, בתי חולים כלליים נכללים במונח "יצרני שוק", בהתאם להנחיות בין-לאומיות. זאת משום שגופים אלה מספקים את מרבית השירותים במחיר משמעותי מבחינה כלכלית.

## הוצאה השוטפת לבריאות (ללא השקעות בבנייה וציוד) לפי סוג שירות (תרשים 4)

התפלגות ההוצאה השוטפת לבריאות (ללא השקעות בבנייה וציוד) לפי סוג השירות מראה שבשנת 2020 ההוצאה לשירותי בתי החולים ומחקר הסתכמה ב-34% מההוצאה השוטפת לבריאות. ההוצאה לשירותי מרפאות ציבוריות ורפואה מונעת הסתכמה ב-44% מההוצאה השוטפת לבריאות. ההוצאה לרפואת שיניים ולרופאים פרטיים הסתכמה ב-12% מההוצאה השוטפת לבריאות. ההוצאות לתרופות וציוד רפואי שנקנו על ידי משקי הבית נותרו ברמה של 4%, בדומה לשנים הקודמות. הוצאות מינהל כוללות מינהל ממשלתי ותשלום דמי ניהול לביטוחים פרטיים.

### תרשים 4 - ההוצאה הלאומית השוטפת לבריאות לפי סוג שירות, 2020\*



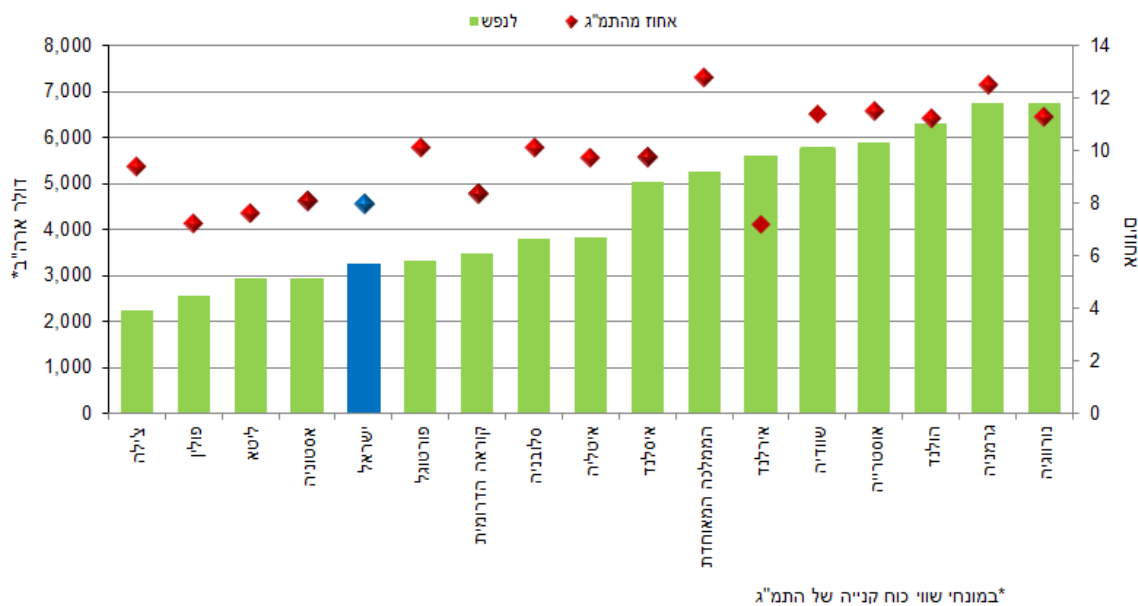
## השוואה בין-לאומית (תרשימים 5-7)

בשנת 2020 אחוז ההוצאה הלאומית השוטפת (ללא השקעות) לבריאות מהתוצר המקומי הגולמי בישראל (8.0%) היה נמוך מהממוצע במדינות ה-OECD (9.9%), ובמיוחד מהממלכה המאוחדת (12.8%). מבין המדינות שעבורן פורסמו נתוני ההוצאה הלאומית השוטפת לבריאות, השיעור הנמוך ביותר היה בפולין ואירלנד (7.2%).

בשנת 2020 ההוצאה השוטפת לבריאות לנפש במונחי שווי כוח הקנייה בישראל<sup>3</sup> הסתכמה ב-\$3,262 בדומה להוצאה בפורטוגל, ונמוכה מזו שבמרבית מדינות ה-OECD שעבורן פורסמו הנתונים. בנורווגיה, הייתה ההוצאה השוטפת לנפש הגבוהה ביותר – \$6,748. יצוין כי החישוב במונחי שווי כוח הקנייה מביא בחשבון את ההבדלים במחירי התוצר במדינות השונות. יחד עם זאת, בהשוואה הבין-לאומית לא מובאים בחשבון הבדלים בגורמים שעשויים להשפיע על ההוצאה כמו הרכב הגילים, מבנה מערכת הבריאות, מבנה התעסוקה וכד'. כשמחשבים הוצאה לבריאות משוקללת לפי גיל, מתקבלת הוצאה לאומית לנפש גבוהה יותר בישראל.

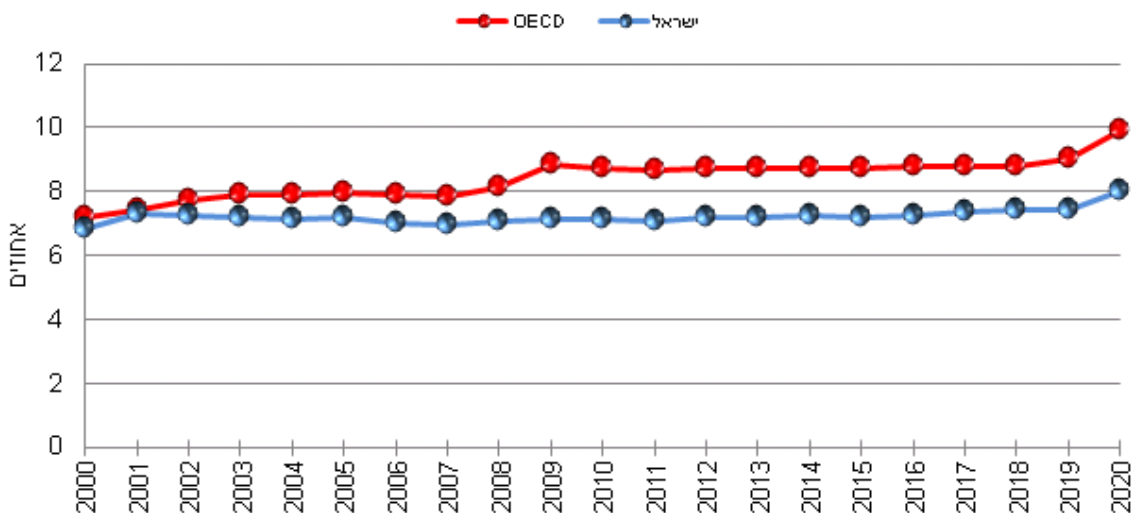
<sup>3</sup> שווי כוח הקנייה – הוא שער חליפין מיוחד אשר באמצעותו אפשר לנכות את הפרשים ברמת המחירים בין המדינות השונות. בסכום כסף שהוחלף באמצעות שווי כוח הקנייה (PPP), אפשר לקנות סל סחורות ושירותים זהה בכל המדינות. כלומר, אפשר לאמוד את כוח הקנייה של המטבעות השונים על בסיס אחד.

**תרשים 5 - ההוצאה הלאומית השוטפת לנפש\* וכאחוז מהתמ"ג – השוואה בין-לאומית, בשנת 2020\***



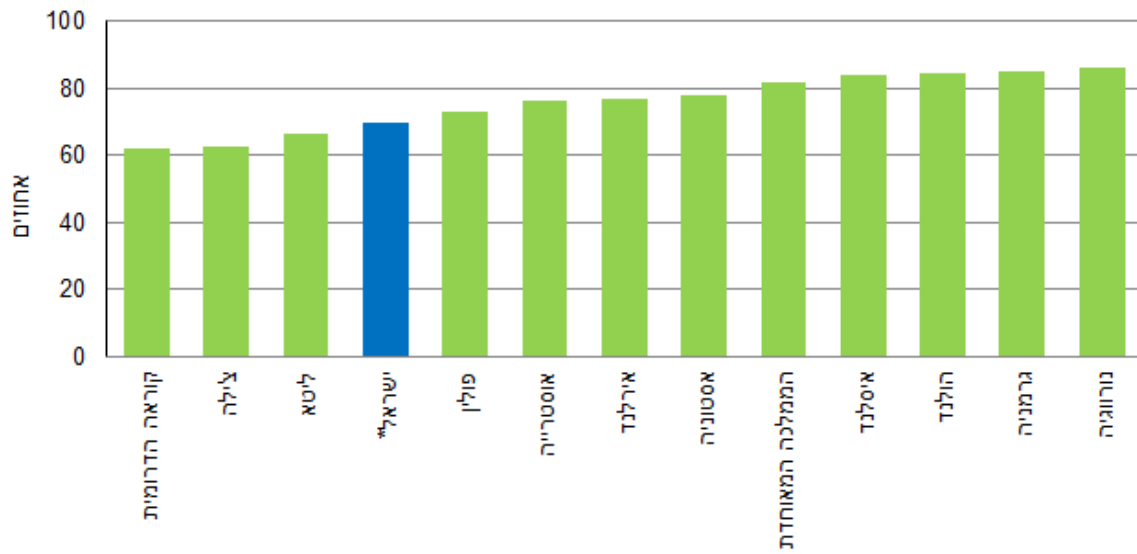
בשנים 2000-2019 אחוז ההוצאה הלאומית השוטפת לבריאות מהתמ"ג בישראל נע בין 6.9% ל-7.4%, ואילו בשנת 2020 עלה השיעור ל-8.0%. האחוז הממוצע במדינות ה-OECD נע בין 7.2% ל-9.0% בשנים 2000-2019 ועלה ל 9.9% בשנת 2020.

**תרשים 6 - ההוצאה הלאומית השוטפת לבריאות כאחוז מהתמ"ג, השוואה בין-לאומית**



עוד עולה מההשוואה הבין-לאומית כי אחוז המימון הציבורי (הכולל הוצאות ממשלה וביטוחי בריאות חובה) של ההוצאה הלאומית לבריאות בישראל (70%), גבוה מאחוז המימון הציבורי בליטא (66%) ונמוך מזה שבפולין (73%). אחוז המימון הציבורי בנורווגיה הוא הגבוה ביותר – 86% מההוצאה השוטפת לבריאות.

**תרשים 7 - מימון ציבורי כאחוז מההוצאה השוטפת לבריאות, השוואה בין-לאומית, 2020\***



\* נתוני ישראל מתייחסים לאחוז המימון הציבורי מסך ההוצאה, הכוללת השקעות