

הודעה לתקשורת

אתר: www.cbs.gov.il דוא"ל: info@cbs.gov.il פקס: 02-6521340

הודעה קודמת בנושא זה פורסמה ב-13 ביולי 2021

ירושלים, ד' באלול התשפ"א
12 באוגוסט 2021
269/2021

סחר החוץ של ישראל, יולי 2021: יבוא ויצוא של סחורות הגירעון בסחר בסחורות הסתכם ב-10.2 מיליארד ש"ח Israel's Foreign Trade, Import & Export of Goods: July 2021 Trade Deficit in Goods Totaled NIS 10.2 billion

בחדש יולי

- היצוא הסתכם ב-13.9 מיליארד ש"ח.
- היבוא הסתכם ב-24.1 מיליארד ש"ח.
- הגירעון בסחר הסחורות הסתכם ב-10.2 מיליארד ש"ח¹.

על פי נתוני המגמה² מאי - יולי 2021

- עלייה של 20.2% ביצוא תעשיות טכנולוגיה עילית.
- עלייה בכל מרכיבי היבוא.

ינואר - יולי 2021

יצוא הסחורות בחדשים ינואר - יולי 2021, היווה 58.9% מהיבוא לעומת 69.1% (ללא אוניות, מטוסים ויהלומים) באותו חודש אשתקד³.

¹ הנתונים כוללים את הסחורות שעברו במכס אך אינם כוללים את נתוני הסחר בין ישראל לרשות הפלסטינית, היבוא הביטחוני, ויבוא ויצוא שירותים (לרבות שירותי תוכנה). נתונים על כלל יצוא ויבוא סחורות ושירותים מתפרסמים במסגרת מאזן התשלומים מדי רבע שנה. הנתונים נתונים ארעיים, נתונים סופיים לשנת 2021 יפורסמו בחודש אפריל 2022.

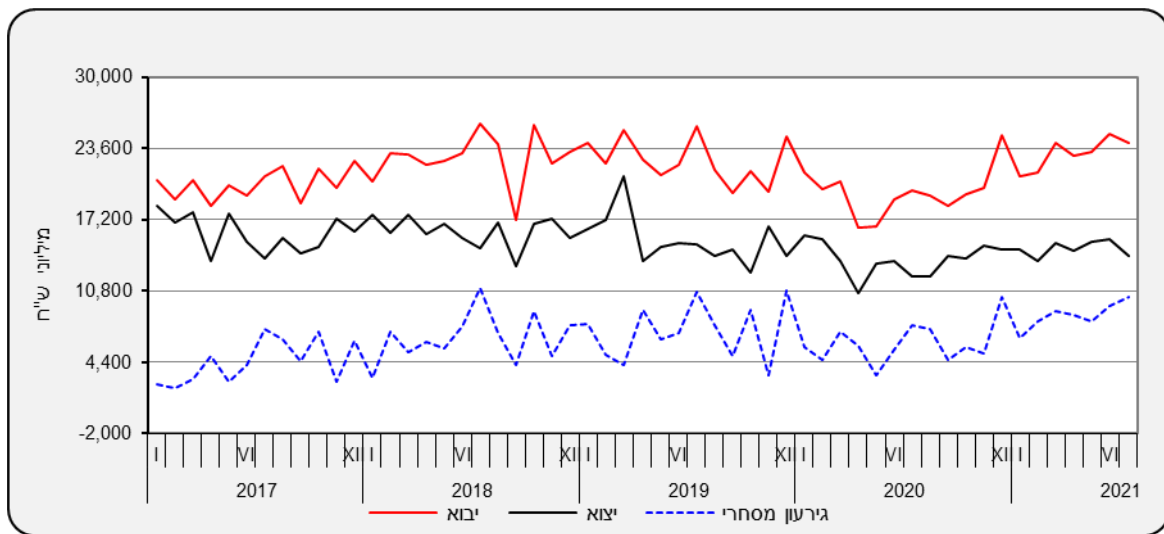
² נתוני המגמה ומנוכי עונתיות מתקבלים לאחר ניכוי השפעת העונתיות והשפעת חגים וימי פעילות, מהנתונים המקוריים. נתוני המגמה נאמדים לאחר הסרת השפעת האי סדירות (רעשים) מהנתונים מנוכי עונתיות. הנתונים מנוכי עונתיות ומגמה המתפרסמים עשויים להתעדכן כאשר מתקבלים נתונים מקוריים חדשים.

³ יחס ערך היצוא מערך היבוא.

ינואר – יולי 2020	ינואר – יולי 2021	יולי 2020	יולי 2021	* במיליארדי ש"ח
94.1	101.3	12.1	13.9	יצוא*
133.9	161.7	19.8	24.1	יבוא*
-39.8	-59.8	-7.7	-10.2	מאזן*
70.3%	63.0%	61.0%	57.8%	היצוא כ-% מסך היבוא

הגירעון המסחרי (סחורות בלבד) בשבעת החודשים הראשונים של השנה הסתכם ב-59.8 מיליארד ש"ח⁴ שהם 102.5 מיליארד ש"ח במונחים שנתיים.

תרשים 1 - יבוא, יצוא וגירעון בסחר בסחורות (נתונים מקוריים)



נתוני מגמה

בחודשים מאי - יולי 2021 עלה **יצוא הסחורות** (למעט אוניות, מטוסים ויהלומים), על פי נתוני המגמה, ב-5.4% בחישוב שנתי. זאת, בהמשך לעלייה של 9.0% בחישוב שנתי בפברואר - אפריל 2021. בחודשים מאי - יולי 2021 עלה **יבוא הסחורות** (למעט אוניות, מטוסים, יהלומים וחומרי אנרגיה), על פי נתוני המגמה, ב-12.6% בחישוב שנתי. זאת, בהמשך לעלייה של 25.1% בחישוב שנתי בפברואר - אפריל 2021 (עלייה של 1.9% בממוצע לחודש).

יצוא הסחורות

יצוא הסחורות הסתכם בחודש יולי 2021 ב-13.9 מיליארד ש"ח. 89% מסכום זה היה יצוא תעשייתי, כרייה וחציבה (למעט יהלומים), 10% יצוא יהלומים ו-1% יצוא חקלאי, ייעור ודיג.

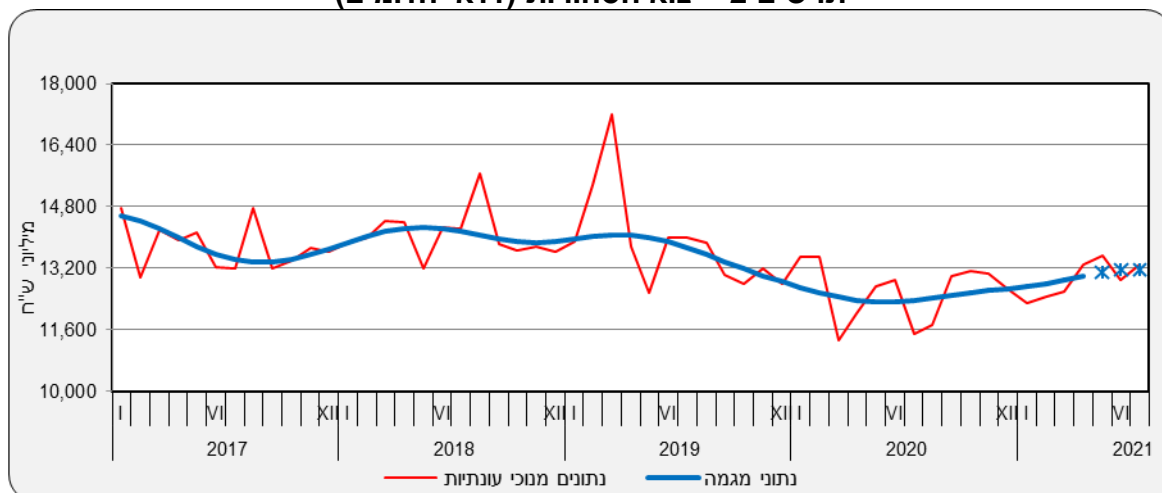
פירוט נתוני המגמה

היצוא התעשייתי, כרייה וחציבה (למעט יהלומים) עלה במאי - יולי 2021 ב-5.2% בחישוב שנתי. זאת, בהמשך לעלייה של 7.8% בחישוב שנתי, בחודשים פברואר - אפריל 2021.

⁴ סחר הסחורות בחודש יולי 2021, הושפע בין היתר משינויים בערך הש"ח לעומת המטבעות בהם נערכות עסקאות היבוא והיצוא. בחודש יולי 2021 התחזק הש"ח ביחס לאירו ב-1.3%, ביחס ללירה שטרלינג ב-1.0% וביחס לפרנק השווייצרי ב-0.6%. לעומת זאת נחלש הש"ח ביחס לדולר של ארה"ב ב-0.6% וביחס לליין היפני נחלש השקל ב-0.4%.

מקור הנתונים שערי חליפין ממוצעים של בנק ישראל.

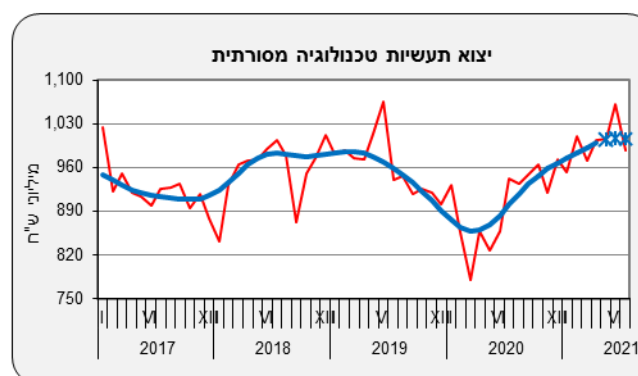
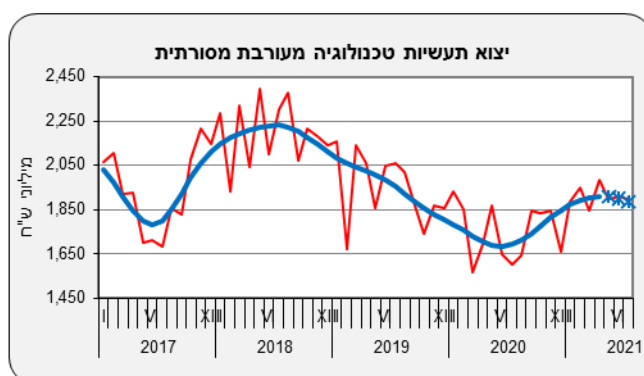
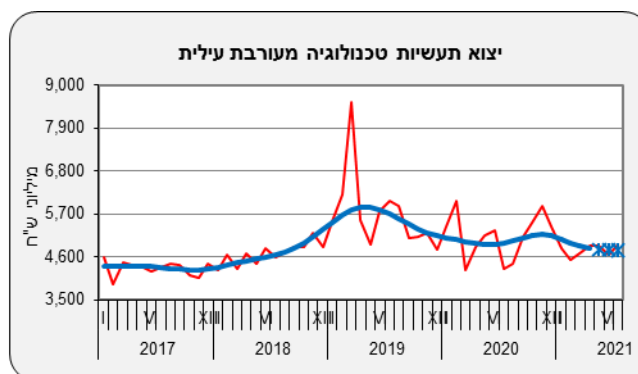
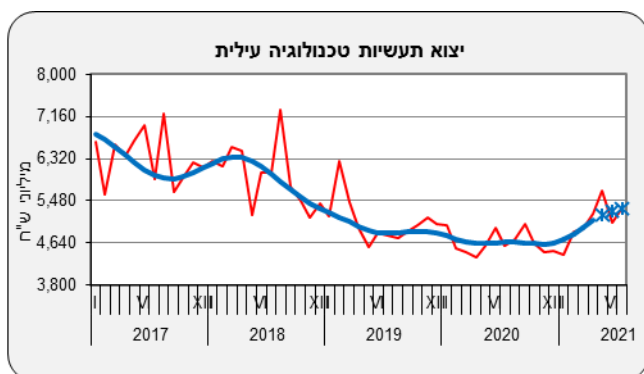
תרשים 2 - יצוא הסחורות (ללא יהלומים)



* שלוש הנקודות האחרונות של המגמה עשויות להשתנות במידה ניכרת

יצוא תעשיות טכנולוגיה עילית (המהווה כ-39% מכלל היצוא התעשייתי למעט יהלומים) עלה במאי - יולי 2021, על פי נתוני המגמה, ב-20.2% בחישוב שנתי (עלייה של 1.5% בממוצע לחודש), בהמשך לעלייה של 36.0% בחישוב שנתי (עלייה של 2.6% בממוצע לחודש) בפברואר - אפריל 2021. נתוני היצוא לפי ענף מצביעים על עלייה של 95.8% בחישוב שנתי (עלייה של 5.7% בממוצע לחודש) **ביצוא ענף ייצור רכיבים ולוחות אלקטרוניים.**

תרשים 3 - יצוא תעשייתי לפי עוצמה טכנולוגית



* שלוש הנקודות האחרונות של המגמה עשויות להשתנות במידה ניכרת

יצוא תעשיות טכנולוגיה מעורבת עילית (38% מכלל היצוא התעשייתי) ירד על פי נתוני המגמה ב-5.0% בחישוב שנתי במאי - יולי 2021. זאת, בהמשך לירידה של 17.0% בחישוב שנתי בפברואר - אפריל 2021. נתוני היצוא לפי ענף מצביעים על ירידה של 28.4% **ביצוא ענף ייצור כימיקלים ומוצריהם** בחישוב שנתי (ירידה של 2.7% בממוצע לחודש).

יצוא תעשיות טכנולוגיה מעורבת מסורתית (15% מכלל היצוא התעשייתי) ירד בשלושת החודשים האחרונים ב-4.6% בחישוב שנתי. זאת, לאחר עלייה של 8.1% בחישוב שנתי, בחודשים פברואר - אפריל 2021. נתוני היצוא לפי ענף מצביעים על ירידה **ביצוא ענף ייצור מוצרי גומי ופלסטיקה**.

בחודשים מאי - יולי 2021 עלה **יצוא תעשיות טכנולוגיה מסורתית** (8% מכלל היצוא התעשייתי) ב-2.5% בחישוב שנתי, בהמשך לעלייה של 10.4% בחישוב שנתי, בחודשים פברואר - אפריל 2021. נתוני היצוא לפי ענף מצביעים על עלייה של 6.0% **ביצוא ענף ייצור מוצרי עץ ומוצרי נייר**.

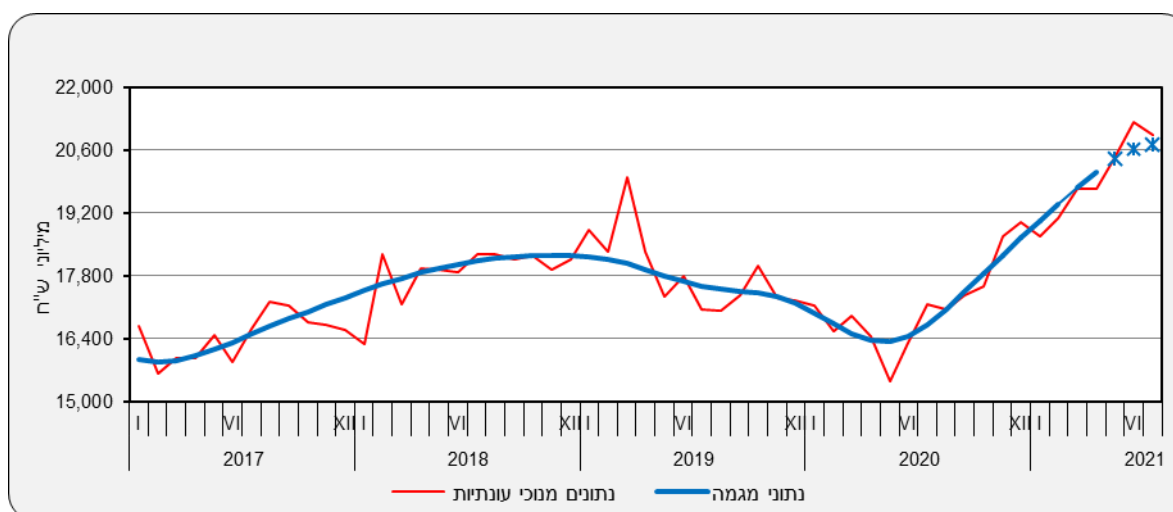
יצוא יהלומים נטו (מלוטשים וגולמיים) הסתכם בינואר - יולי 2021, לפי נתונים מקוריים, ב-9.7 מיליארד ש"ח, לעומת 4.9 מיליארד ש"ח בחודשים המקבילים בשנת 2020.

היצוא החקלאי, ייעור ודיג הסתכם בינואר - יולי 2021 ב-2.4 מיליארד ש"ח (נתונים מקוריים), לעומת 2.5 מיליארד ש"ח בחודשים המקבילים ב-2020. באותה תקופה ירד **יצוא גידול פירות (ללא הדרים)** ב-28.3%.

יבוא הסחורות

ביולי 2021, הסתכם **יבוא הסחורות** ב-24.1 מיליארד ש"ח. מתוכם 46% מסכום זה היה יבוא חומרי גלם (למעט יהלומים וחומרי אנרגיה), 26% יבוא מוצרי צריכה, 15% יבוא מכונות, ציוד וכלי תחבורה יבשתיים להשקעות ו-13% הנותרים יבוא יהלומים, חומרי אנרגיה, אוניות ומטוסים.

תרשים 4 - יבוא הסחורות (ללא אוניות, מטוסים, יהלומים וחומרי אנרגיה)

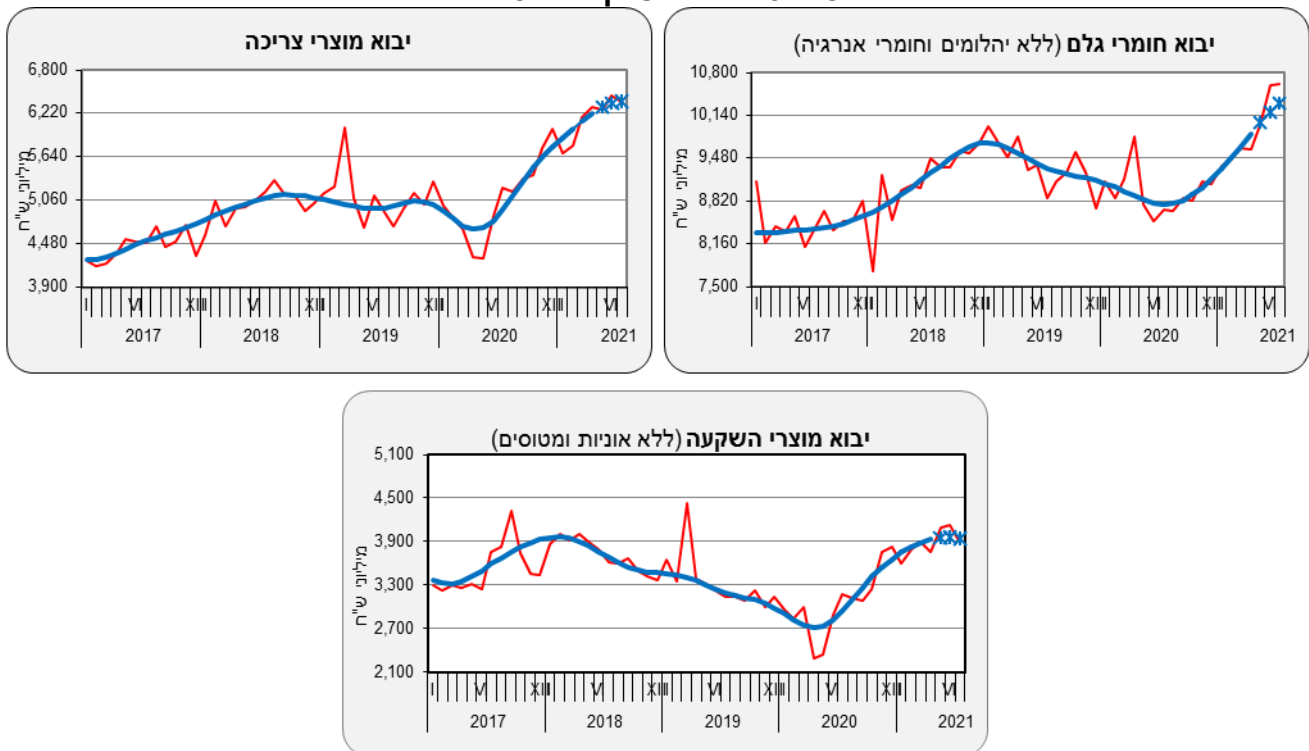


* שלוש הנקודות האחרונות של המגמה עשויות להשתנות במידה ניכרת

פירוט נתוני המגמה

יבוא חומרי גלם (למעט יהלומים וחומרי אנרגיה) עלה על פי נתוני המגמה, ב-21.1% בחודשים מאי - יולי 2021 (עלייה של 1.7% בממוצע לחודש), בהמשך לעלייה של 24.7% פברואר - אפריל 2021 (עלייה של 1.9% בממוצע לחודש). פירוט לפי קבוצות מראה כי **יבוא גומי ופלסטיקה** עלה ב-49.1% בחישוב שנתי (עלייה של 3.3% בממוצע לחודש), **יבוא תשומות לתעשיית הנייר** עלה ב-36.4% בחישוב שנתי (עלייה של 2.7% בממוצע לחודש) ו**יבוא ברזל ופולדה** עלה ב-24.4% בחישוב שנתי (עלייה של 1.8% בממוצע לחודש).

תרשים 5 - יבוא לפי קבוצת סחורות



* שלוש הנקודות האחרונות של המגמה עשויות להשתנות במידה ניכרת נתונים מנוכי עונתיות

נתוני המגמה מצביעים על עלייה ב**יבוא מוצרי השקעה** (למעט אוניות ומטוסים) של 1.8% בחישוב שנתי בחודשים מאי - יולי 2021. זאת, בהמשך לעלייה של 20.7% בחישוב שנתי בחודשים פברואר - אפריל 2021 (עלייה של 1.6% בממוצע לחודש). **יבוא כלי תחבורה להשקעה** עלה ב-47.3% בחישוב שנתי (עלייה של 3.3% בממוצע לחודש). לעומת זאת, **יבוא מכונות וציוד** (המהווה 65% מיבוא מוצרי השקעה ללא אוניות ומטוסים) ירד ב-16.1% בשיעור שנתי.

בחודשים מאי - יולי 2021 עלה **יבוא מוצרי צריכה**, על פי נתוני המגמה, ב-10.7% בחישוב שנתי, בהמשך לעלייה של 24.1% בחישוב שנתי בחודשים פברואר - אפריל 2021 (עלייה של 1.9% בממוצע לחודש). **יבוא מוצרים בני קיימה** (ריהוט, מוצרי חשמל ביתיים וכלי תחבורה) עלה במאי - יולי 2021 ב-7.1% בחישוב שנתי. עיקר העלייה הייתה ב**יבוא כלי תחבורה** שעלה ב-71.9% (עלייה של 4.6% בממוצע לחודש). **יבוא מוצרים לצריכה שוטפת** (תרופות, מזון ומשקאות, הלבשה והנעלה) עלה במאי - יולי 2021 ב-13.4%.

יבוא יהלומים (גולמיים ומלוטשים נטו) הסתכם בחודשים ינואר - יולי 2021 ב-6.1 מיליארד ש"ח, לעומת 4.2 מיליארד ש"ח בחודשים המקבילים של שנת 2020.

יבוא חומרי אנרגיה (דלק גולמי, תזקיקים ופחם), הסתכם בשבעת החודשים הראשונים של השנה ב-15.0 מיליארד ש"ח, גבוה ב-26.5% בהשוואה לאותם חודשים אשתקד.

ההודעה לעיתונות הבאה "סחר חוץ של ישראל- סחורות" תפורסם ב-19 בספטמבר 2021.