

הודעה לתקשורת

אתר: www.cbs.gov.il דוא"ל: info@cbs.gov.il פקס: 02-6521340

ירושלים, י' באלול, תשפ"א
18 באוגוסט, 2021
283/2021

02/12/2021: תיקונים בעמ' 5 והחלפת תרשים 2.

מדדי קיימות (הון) בישראל, 2019 Sustainability (Capital) Indicators in Israel, 2019

מדדי הקיימות, לפי גישת ההון בוחנים עד כמה אפשר לשמר ולשפר את איכות החיים הנמדדת בהווה ולהבטיח איכות חיים עבור הדורות הבאים.

מסגרת המדידה מבוססת על סוגי הון שונים שבהם נדרשת השקעה לצורך הבטחת איכות חיים לאורך זמן: הון כלכלי, הון טבעי, הון אנושי, הון חברתי והון תרבותי. מדדי ההון מציגים את מלאי ההון והמשאבים בחלוקה לחמש הקטגוריות הללו.

המדדים המוצגים רוכזו וגובשו בלשכה המרכזית לסטטיסטיקה (הלמ"ס) במקביל לעבודת הוועדה למדידת איכות חיים בת-קיימה בישראל של האקדמיה הלאומית למדעים¹ והתבססו על המלצותיה, תוך התחשבות במדדים שעבורם יש נתונים זמינים ובכפוף למאפיינים הרלוונטיים למדינת ישראל.

הוגדרו בסך הכל 127 מדדי הון המחולקים לחמשת סוגי ההון ולקטגוריות משנה בתוך כל סוג הון. מתוכם, נכון להיום, כ-90 מדדי הון זמינים מתוך נתוני הלמ"ס.

חמשת סוגי ההון:

הון כלכלי

הון כלכלי כולל הון כלכלי-פיזי (או הון כלכלי-מיוצר) והון כלכלי-פיננסי. כמו כן, הוא כולל הון ידע שממלא תפקיד מכריע בבניית כושר התפוקה של המשק וכולל בין היתר מחקר ופיתוח ופטנטים.

הון טבעי

הון טבעי ככלל הוא סך הנכסים הטבעיים והתופעות הטבעיות המתחוללות בכדור הארץ אשר מרכיבים את הסביבה הביו-פיזיקלית, ותורמים תרומה מכרעת לפעילות כלכלית, חברתית ותרבותית. הון טבעי כולל משאבי טבע, קרקע ומערכות אקולוגיות, אנרגיה, מים, אוויר ואקלים.

¹ האקדמיה הלאומית הישראלית למדעים (2021). [איכות חיים בת-קיימה בישראל: דוח ועדת המומחים של האקדמיה הלאומית הישראלית למדעים](#). ירושלים: המחבר.

הון אנושי

המונח הון אנושי מדגיש את העובדה שמיומנויות, כישורים, השכלה ובריאות של אנשים משפיעים לא רק על איכות החיים שלהם בהווה אלא גם על הרווחה שלהם בעתיד.

הון חברתי

הון חברתי מתייחס להיבטים של חברות בקהילה, לכידות חברתית, רשתות חברתיות ושיעורי התנדבות, היבטים של מוסדות, כולל מוסדות ממשל, והאמון שהציבור רוחש למוסדות אלו. מלאי זה מבטא את איכות היחסים בין פרטים בחברה. הנכס הבלתי מוחשי הבולט במלאי הון זה הוא אמון.

הון תרבותי

שוני וגיוון תרבותי מהווה היבט מהותי וחשוב של החיים בישראל; הון תרבותי הוא תרבות במובנה הקלאסי וגם היבטים של זהות. ההון התרבותי כולל את האומנויות השונות (ספרות, תיאטרון וכדומה), וכן את האופן שבו אנשים מממשים ומבינים את חייהם לאור הנורמות שהם חולקים כמרכיב זהותי.

[לקובץ Excel של לוח המדדים המלא](#)

[לנספח המתודולוגי](#)

[לדף הנושאי באתר הלמ"ס](#)

בהמשך להחלטת הממשלה "מדדי איכות חיים, קיימות וחוסן לאומי" מאפריל 2015 (החלטה מס' 2494) הלשכה המרכזית לסטטיסטיקה מעדכנת באופן שוטף את מדדי איכות החיים. במסגרת החלטת ממשלה זו הוגדר גם הצורך בפיתוח מסגרת מדידה שתאפשר לבחון האם איכות החיים היום יכולה להימשך לאורך זמן, והאם הפיתוח החברתי והכלכלי הנוכחי אינו בא על חשבון צורכי הדורות הבאים או על חשבון בסיס המשאבים הלאומי.

לטובת פיתוח מדדים אלו גיבשה הוועדה לאיכות חיים בת-קיימה בישראל של האקדמיה הלאומית למדעים המלצות למסגרת מדידה. להלן מוצגים נתונים ומגמות שינוי (שיפור או נסיגה) למדדים נבחרים בכל קטגוריית הון.

היחידות של כל מדד בהודעה, מוצגות בבסיס אחיד של 100 נקודות מדד עבור שנת הבסיס הראשונה הזמינה בכל מדד. כך אפשר להציג כמה מדדים בתרשים אחד ולהציג את השינוי במגמות לאורך השנים. **עלייה במדדים**

המוצגים בהודעה זו תמיד פירושה שיפור במדד, וירידה מייצגת נסיגה.² באופן זה מוצגים כל תרשימי המגמות בכל חמשת סוגי ההון אלא אם כן צוין אחרת.

היחידות המקוריות המתאימות לכל מדד, הערכים המוחלטים, והגדרות המדדים, נמצאים בלוח המדדים המלא וכן בדף הנושאי באתר.

² עבור מדדים שהכיוון הרצוי עבורם הוא עלייה מחשבים את אחוז השינוי של המדד ביחס לשנת הבסיס שלו (בדרך כלל החל משנת 2000 או מהשנה המוקדמת הזמינה). עבור מדדים שהכיוון הרצוי עבורם הוא ירידה, מתווסף שלב 'היפוך מדד' ורק אז חישוב זהה למדדי עלייה.

להרחבה נוספת ולדוגמאות ראו נספח 1 בפרסום:

הלשכה המרכזית לסטטיסטיקה (2020). מדדי איכות חיים, קיימות וחוסן לאומי 2019. ירושלים: המחבר.

הנתונים למדדים נלקחו מתוך מאגרי המידע של הלמ"ס, ומבוססים על מידע מינהלי ועל סקרים שוטפים המבוצעים על ידה וכן ממקורות חיצוניים נוספים.

הון כלכלי

"ההון הכלכלי... מאפשר במישרין ובעקיפין [למדוד] את איכות החיים של תושבי המדינה. הוא תורם ליכולתה של מדינה לספק מוצרים ושירותים, הן בהווה והן בעתיד, ובהם כאלה החיוניים לרווחתו האישית של האדם במובנה הבסיסי ביותר, אך גם כאלה שמאפשרים לו לשפר את רמת החיים"³.

הון כלכלי כולל הון כלכלי-מיוצר או הון כלכלי-פיזי והון כלכלי-פיננסי. הון כלכלי מיוצר כולל בין היתר נכסים מוחשיים מסוג תשתיות, מבנים וציוד. הון כלכלי פיננסי כולל נכסים מוחשיים ולא מוחשיים כגון אגרות חוב, ורזרבות מטבע חוץ. הון כלכלי משמש כגורם ייצור במגוון תהליכים במשק. הוא מאפשר להגדיל תפוקה כלכלית, הכנסות ופריזון עבודה. הצבירה של הון כלכלי, פיננסי ומיוצר, מצריכה זרם של השקעות. ערך ההון וערך ההשקעות נמדדים בין היתר בחשבונות הלאומיים. ההנחה היא שהמחיר של ההון משקף את השפעתו על הרווחה. כמו כן, הון ידע ממלא תפקיד מכריע בבניית כושר התפוקה של המשק וכולל בין היתר פטנטים.

הון כלכלי מורכב מקטגוריות המשנה האלה:

- הון פיזי
- הון ידע
- הון פיננסי

להלן יוצגו מדדים נבחרים בקטגוריות המשנה של הון כלכלי, והמגמות במדדים אלו (תרשים 1).

הון פיזי

במדד מלאי הון פיזי - מלאי הון נקי סך הכל, נרשמה **מגמת שיפור** של 16.6 נקודות האחוז בין השנים 2015-2019.

הון ידע

במדד מלאי מחקר ופיתוח (מו"פ) נטו, נרשמה **מגמת שיפור** של 8.3 נקודות האחוז בהשוואה בין השנים 2000-2019.

הון פיננסי

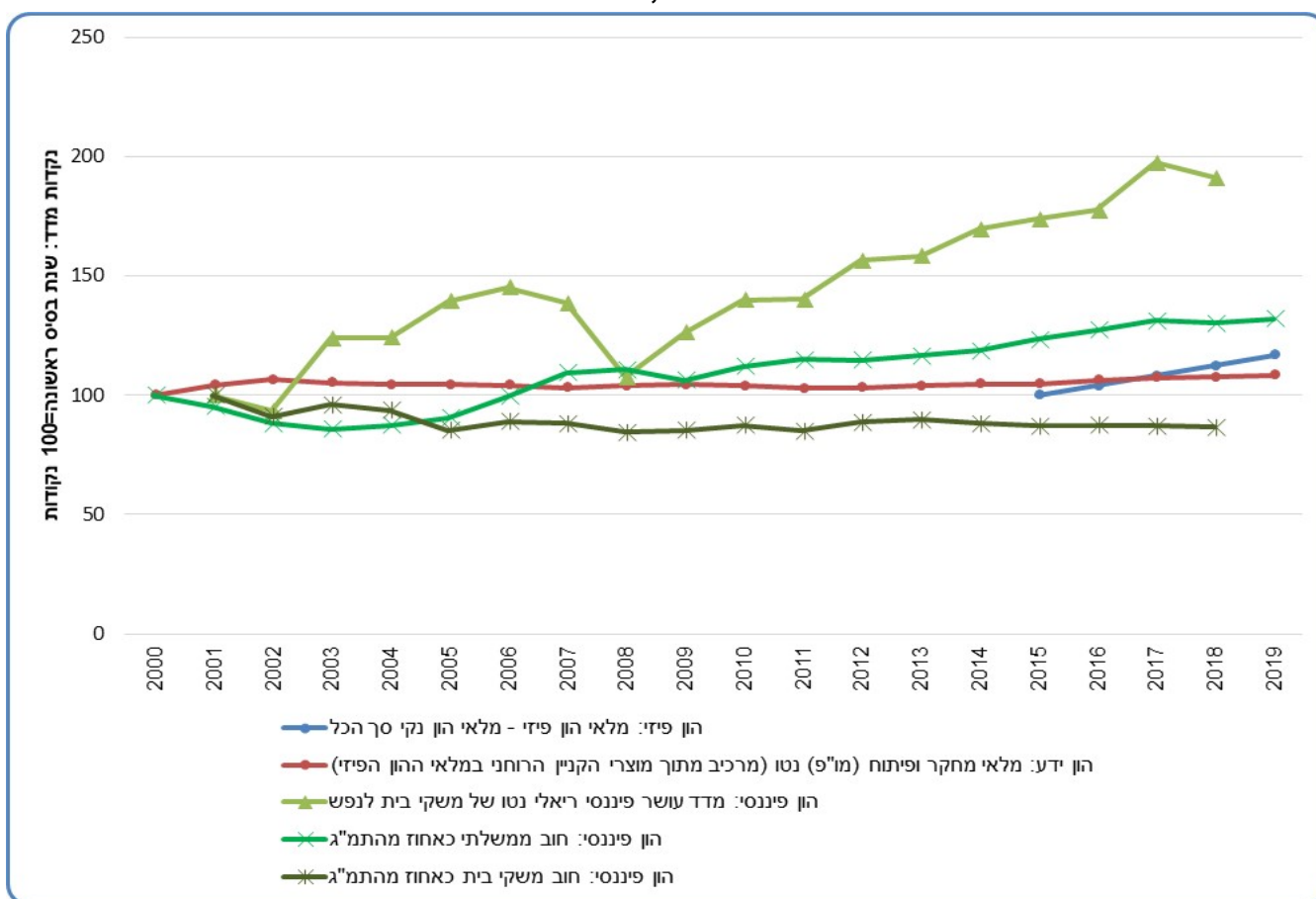
במדד עושר פיננסי ריאלי נטו של משקי בית לנפש, נרשמה **מגמת שיפור** של 91.1 נקודות האחוז בהשוואה בין שנת 2001 ל-2018.

במדד חוב ממשלתי כאחוז מהתמ"ג, נרשמה **מגמת שיפור** של 31.9 נקודות האחוז בהשוואה בין שנת 2000 ל-2019 (כלומר חלה ירידה בחוב הממשלתי).

במדד חוב משקי בית כאחוז מהתמ"ג, נרשמה **מגמת נסיגה** של 13.4 נקודות האחוז בהשוואה בין שנת 2001 ל-2018 (כלומר חלה עלייה בחוב משקי הבית).

³ האקדמיה הלאומית הישראלית למדעים (2021). [איכות חיים בת-קיימה בישראל: דוח ועדת המומחים של האקדמיה הלאומית הישראלית למדעים](#). ירושלים: המחבר.

**תרשים 1 - מגמות רב-שנתיות במדדי הון כלכלי - הון פיזי, הון ידע והון פיננסי
מדדים נבחרים, 2019-2000**



הון טבעי

"ההון הטבעי כולל את סך האובייקטים הביזיוניים והאביוטיים בסביבה הטבעית: הקרקעות, המים והאוויר, משאבי הטבע, המערכות האקולוגיות, הפלורה והפאונה - על מרכיביהם - המצויים באינטראקציה ביניהם ומביאים תועלות חיוניות לאדם: לעצם הקיום האנושי ולאיכות החיים."⁴

הון טבעי ככלל הוא סך הנכסים הטבעיים והתופעות הטבעיות המתחוללות בכדור הארץ אשר מרכיבים את הסביבה הביו-פיזיקלית, ותורמים תרומה מכרעת לפעילות כלכלית, חברתית ותרבותית. הון טבעי כולל משאבי טבע, קרקע ומערכות אקולוגיות המספקות מגוון שירותים כגון חומרי גלם לתעשייה, לחקלאות ולמגזר הרפואה והרוקחות, אנרגיה ופיתוח פירוק פסולות ורעלים, טיהור מים ואוויר, מחזור ואקלים.

הון טבעי מורכב מקטגוריות המשנה האלה:

- קרקע
- מערכות אקולוגיות
- מים
- אוויר ואקלים
- מחצבי מינרלים ומשאבי אנרגיה

⁴ האקדמיה הלאומית הישראלית למדעים (2021). [איכות חיים בת-קיימה בישראל: דוח ועדת המומחים של האקדמיה הלאומית הישראלית למדעים](#). ירושלים: המחבר.

להלן יוצגו מדדים נבחרים בקטגוריות המשנה של הון טבעי, והמגמות במדדים אלו (תרשימים 2-4).

מים

מדד מפלס ואיכות המים באוגרים:

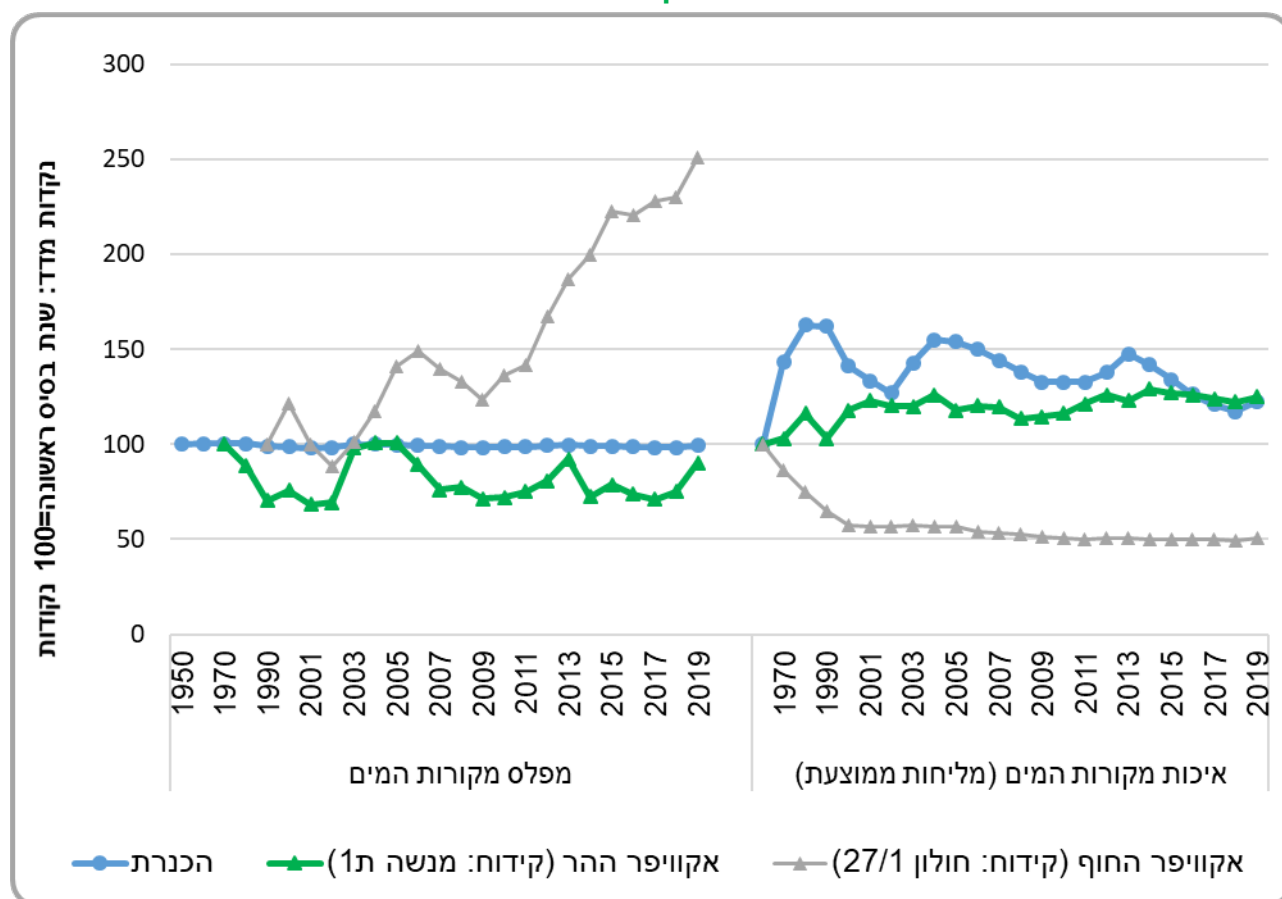
בכנרת, לא נרשמה מגמה מובהקת ברום מפלס המים בהשוואה בין שנת 1950 ל-2019. לעומת זאת, במדד איכות המים (מליחות ממוצעת - ריכוז כלורידים) נרשמה מגמת שיפור של 22.6 נקודות האחוז בהשוואה בין שנת 1960 ל-2019.

באקוויפר ההר נרשמה מגמת נסיגה של 9.6 נקודות האחוז במדד כמות המים בין שנת 1970 ל-2019. באיכות המים נרשמה מגמת שיפור של 24.9 נקודות האחוז בהשוואה בין שנת 1960 ל-2019.

באקוויפר החוף נרשמה מגמת שיפור של 151.1 נקודות האחוז, בכמות המים בהשוואה בין שנת 1990 ל-2019. במדד איכות המים נרשמה מגמת נסיגה של 49.5 נקודות האחוז בהשוואה בין שנת 1960 ל-2019.

תרשים 2 - מגמות רב-שנתיות במדדי הון טבעי - מים - מפלס ואיכות המים באוגרים מדדים נבחרים, 2019-1950

התרשים הוחלף ב-02/12/2021



התפלת מים

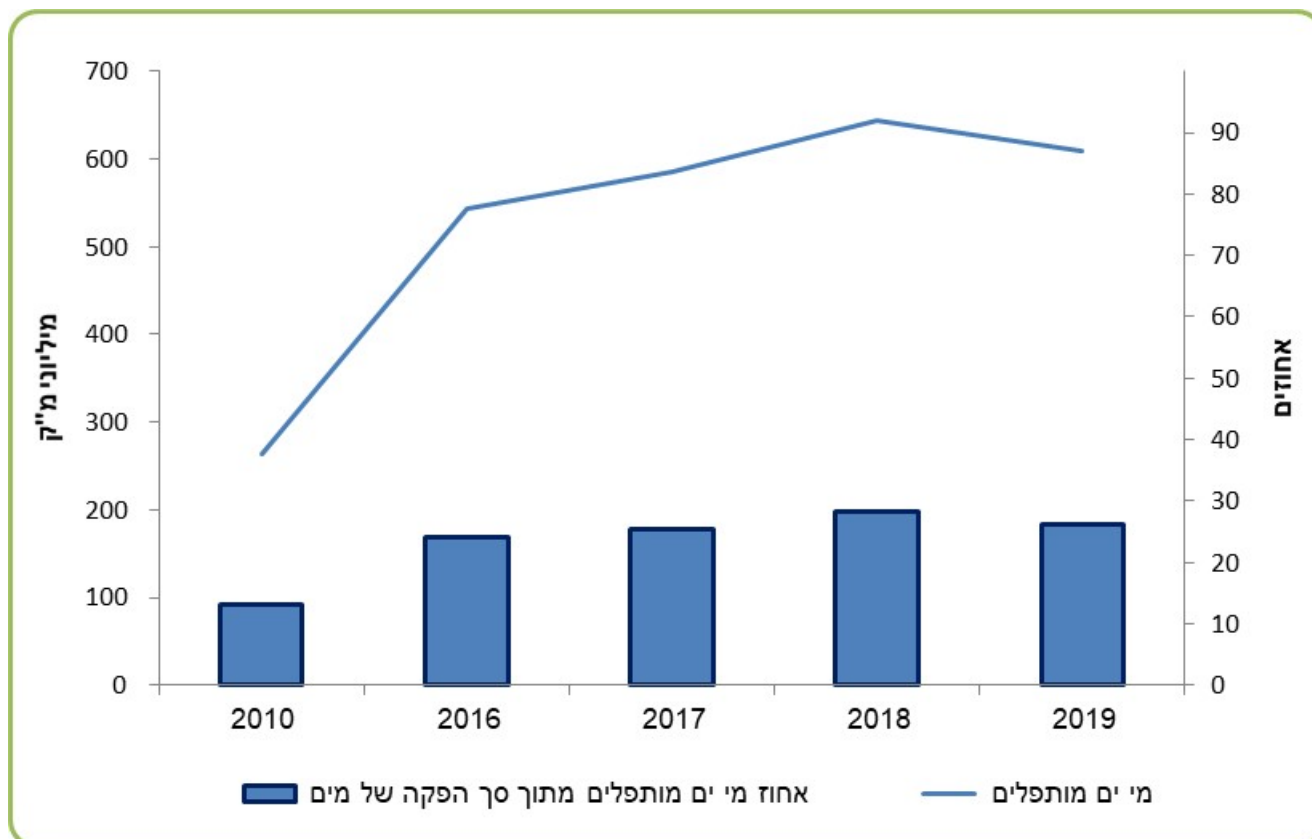
בישראל פועלים כיום מתקנים להתפלת מי ים באילת, שורק, חדרה, אשקלון, פלמחים ואשדוד.

במדד זה מוצגים הערכים המוחלטים.

בשנת 2019, הותפלו מי ים בנפח של 609 מיליון מ"ק (מטר מעוקב), ירידה של 5.5% לעומת 2018, אך עלייה של 130.7% לעומת שנת 2010.

אחוז מי ים מותפלים מתוך סך הפקה של מים⁵, היו 26.3% בשנת 2019, לעומת 13.1% בשנת 2010.

תרשים 3 - מים מותפלים, 2019-2010



⁵ סך הפקה של מים כוללת: הפקה מבארות, המוביל הארצי (כנרת), מים עיליים ומי קולחים על ידי חברת מקורות ומפיקים אחרים, וכן התפלת מי ים.

אוויר ואקלים

במדד אוויר: אחוז האנרגיה המתחדשת מתוך אספקת אנרגיה ראשונית,⁶ נרשמה **מגמת שיפור** של 46.6 נקודות האחוז בין שנת 2013 לשנת 2019.

במדד שינויי אקלים⁷ - משקעים: אינדקס עוצמת משקעים יומי⁸ **לא נרשמה מגמה מובהקת** בהשוואה בין שנת 1953 ל-2017.

במדד שינויי אקלים - משקעים: מספר ימי גשם רצופים, נרשמה **מגמת נסיגה** של 14.9 נקודות האחוז, בהשוואה בין שנת 1953 ל-2017.

במדד שינויי אקלים - משקעים: מספר ימי יובש רצופים, נרשמה **מגמת שיפור** של 16.6 נקודות האחוז, בהשוואה בין שנת 1953 ל-2017.

במדד שינויי אקלים - טמפרטורה: גלי חום, 3 ימים ברצף, נרשמה **מגמת נסיגה** של 49.1 נקודות האחוז, בהשוואה בין שנת 1950 ל-2017.

במדד שינויי אקלים - טמפרטורה: גלי קור, 3 ימים ברצף, נרשמה **מגמת שיפור** משמעותית (כלומר ירידה משמעותית של גלי קור)⁹, בהשוואה בין שנת 1950 ל-2017, ולכן מדד זה מוצג בתרשים בקנה מידה של 1:10.

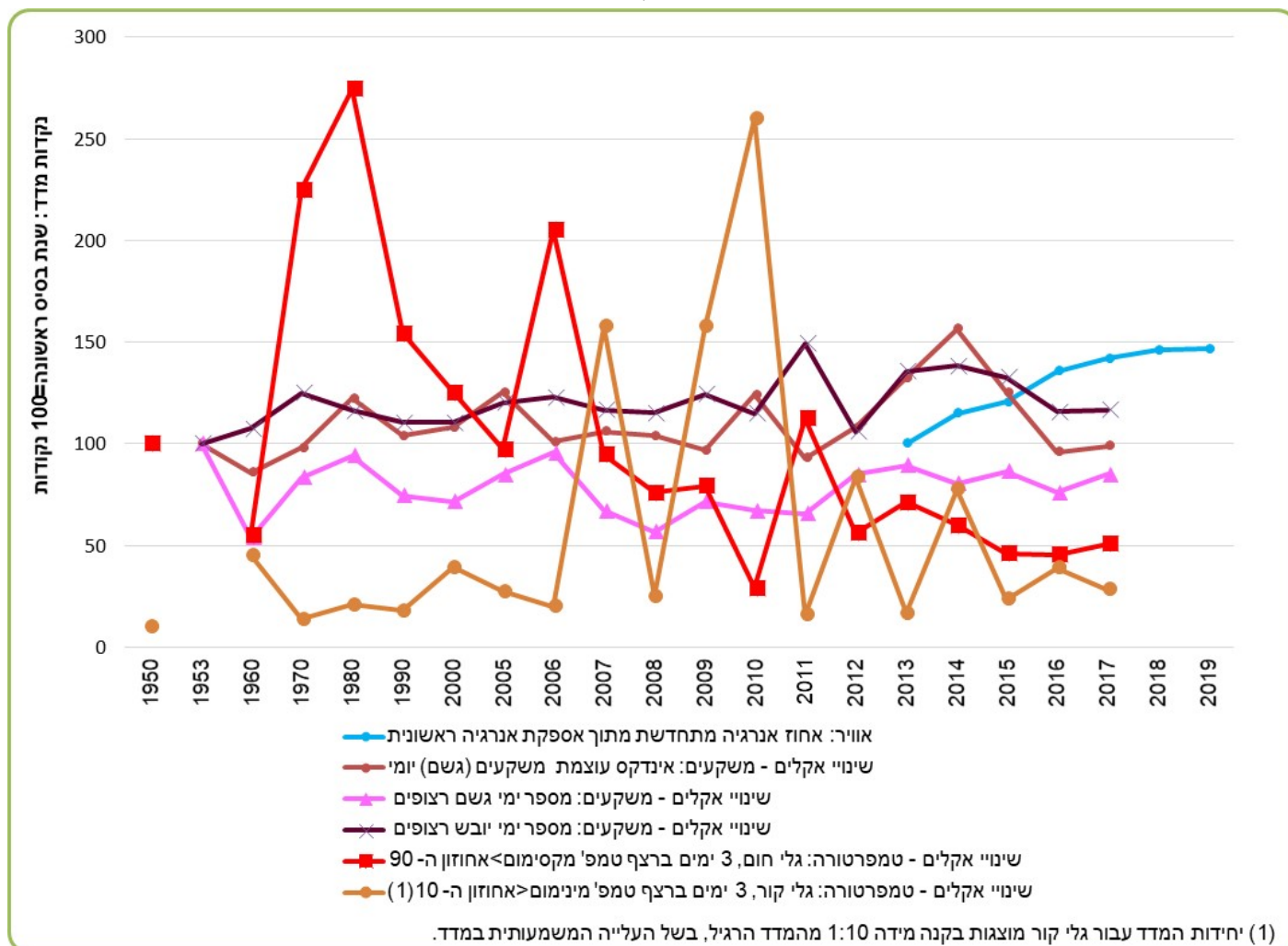
⁶ אנרגיה ראשונית - האנרגיה שעמדה לרשות המשק בתקופת הדיווח הכוללת הפקה מקומית, יבוא ושינוי במלאי, בניכוי יצוא, ותדלוק בין-לאומי של אוניות ומטוסים. אחוז האנרגיה המתחדשת מתוך סך האנרגיה מייצג השפעה לטווח רחוק על זיהום אוויר.

⁷ כל המדדים של שינויי אקלים מבוססים על מדדים שחושבו על ידי השירות המטאורולוגי. ראו: אתר הלמ"ס, סביבה, קישורים נוספים: [מבוא וממצאים עיקריים - מדדי שינויי אקלים](#).

⁸ אינדקס עוצמת המשקעים - סך המשקעים השנתיים חלקי מספר הימים בשנה שבהם כמות המשקעים גדולה או שווה ל-1 מ"מ.

⁹ לתופעה של ירידה בגלי קור יש גם עדות להשפעה שלילית בגלל ההתחממות הגלובלית (כפי שמציג המדד של גלי החום), וכן השפעה שלילית על גידולים הזקוקים דווקא למספר מנות קור מינימלי בשנה.

**תרשים 4 - מגמות רב-שנתיות במדדי הון טבעי - אוויר ואקלים
מדדים נבחרים, 2019-1950**



הון אנושי

"ההון האנושי כולל ידע, כישורים, מיומנויות ומאפיינים של הפרט המאפשרים לו להשיג איכות חיים גבוהה"¹⁰.
 הון אנושי כולל היבטים של איכות כוח העבודה ואיכות תפקודי האדם כאזרח, כהורה וכחבר בקהילה. איכויות אלו נובעות מהשכלה, מכישורים, מידע ומיכולת לחדשנות. הללו משפיעים לא רק על איכות החיים של אנשים בהווה אלא גם על הרווחה שלהם בעתיד.

הון אנושי מורכב מקטגוריות המשנה האלה:

- בריאות
- השכלה וכישורים
- אוכלוסייה ותעסוקה

¹⁰ האקדמיה הלאומית הישראלית למדעים (2021). [איכות חיים בת-קיימה בישראל: דוח ועדת המומחים של האקדמיה הלאומית הישראלית למדעים](#). ירושלים: המחבר.

להלן יוצגו מדדים נבחרים בקטגוריות המשנה של הון אנושי, והמגמות במדדים אלו (תרשימים 5-7).

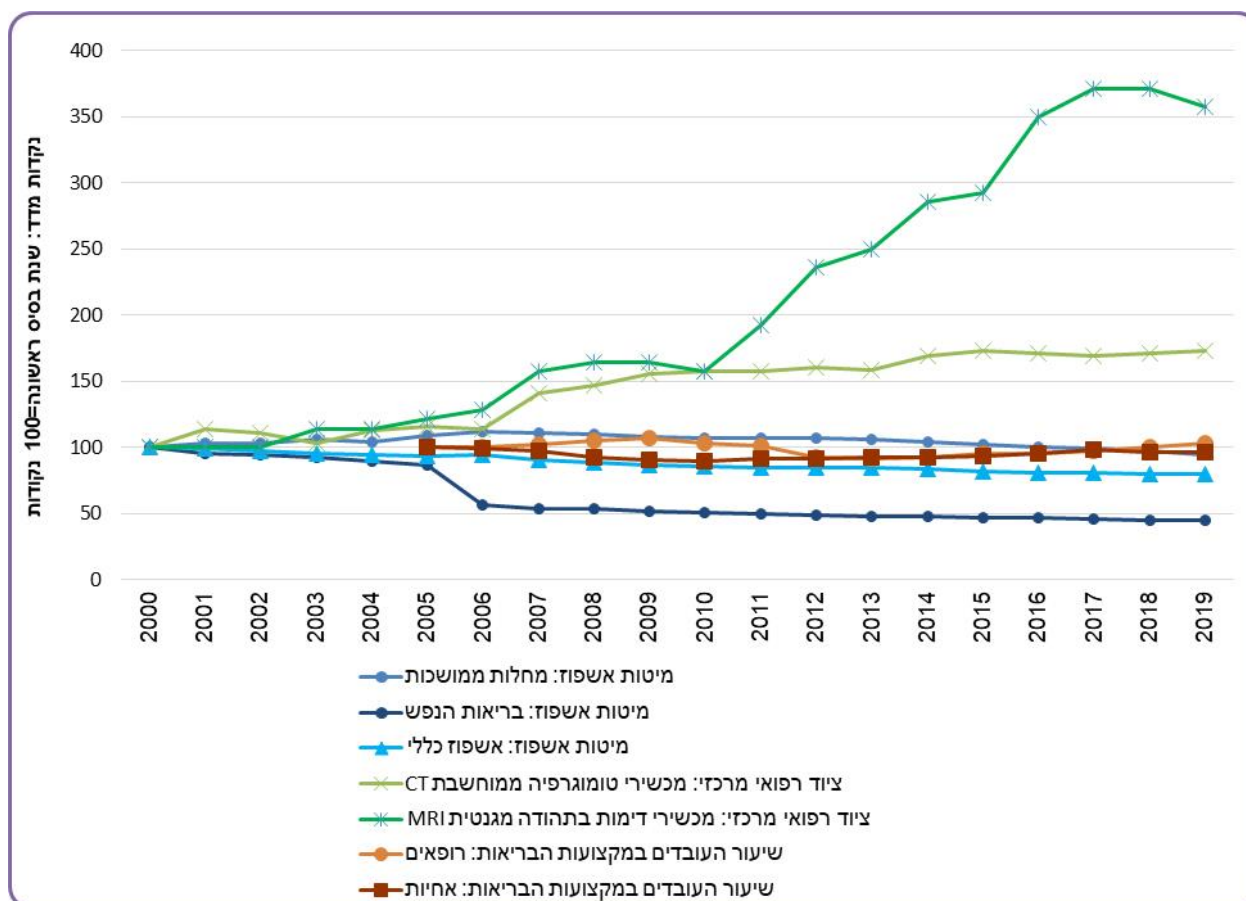
בריאות

במדד מיטות אשפוז: מחלות ממושכות, **לא נרשמה מגמה מובהקת** בהשוואה בין שנת 2000 ל-2019. לעומת זאת, במדדים מיטות אשפוז: בריאות הנפש, ומיטות אשפוז כללי, נרשמה בשנים הללו **מגמת נסיגה** של 44.9 ושל 19.8 נקודות האחוז, בהתאמה.

במדדי ציוד רפואי מרכזי: מכשירי טומוגרפיה ממוחשבת-CT, ומכשירי דימות בתהודה מגנטית-MRI (שיעורים למיליון תושבים), נרשמו **מגמות שיפור** של 73.2 ושל 257.1 נקודות האחוז, בהתאמה, בהשוואה בין שנת 2000 ל-2019.

במדד שיעור העובדים במקצועות הבריאות: רופאים (שיעור ל-1,000 תושבים), **לא נרשמה מגמה מובהקת** בהשוואה בין שנת 2005 ל-2019. לעומת זאת, במדד שיעור העובדים במקצועות הבריאות: אחיות, נרשמה בשנים הללו **מגמת נסיגה** של 3.6 נקודות האחוז.

תרשים 5 - מגמות רב-שנתיות במדדי הון אנושי - בריאות
מדדים נבחרים 2019-2000

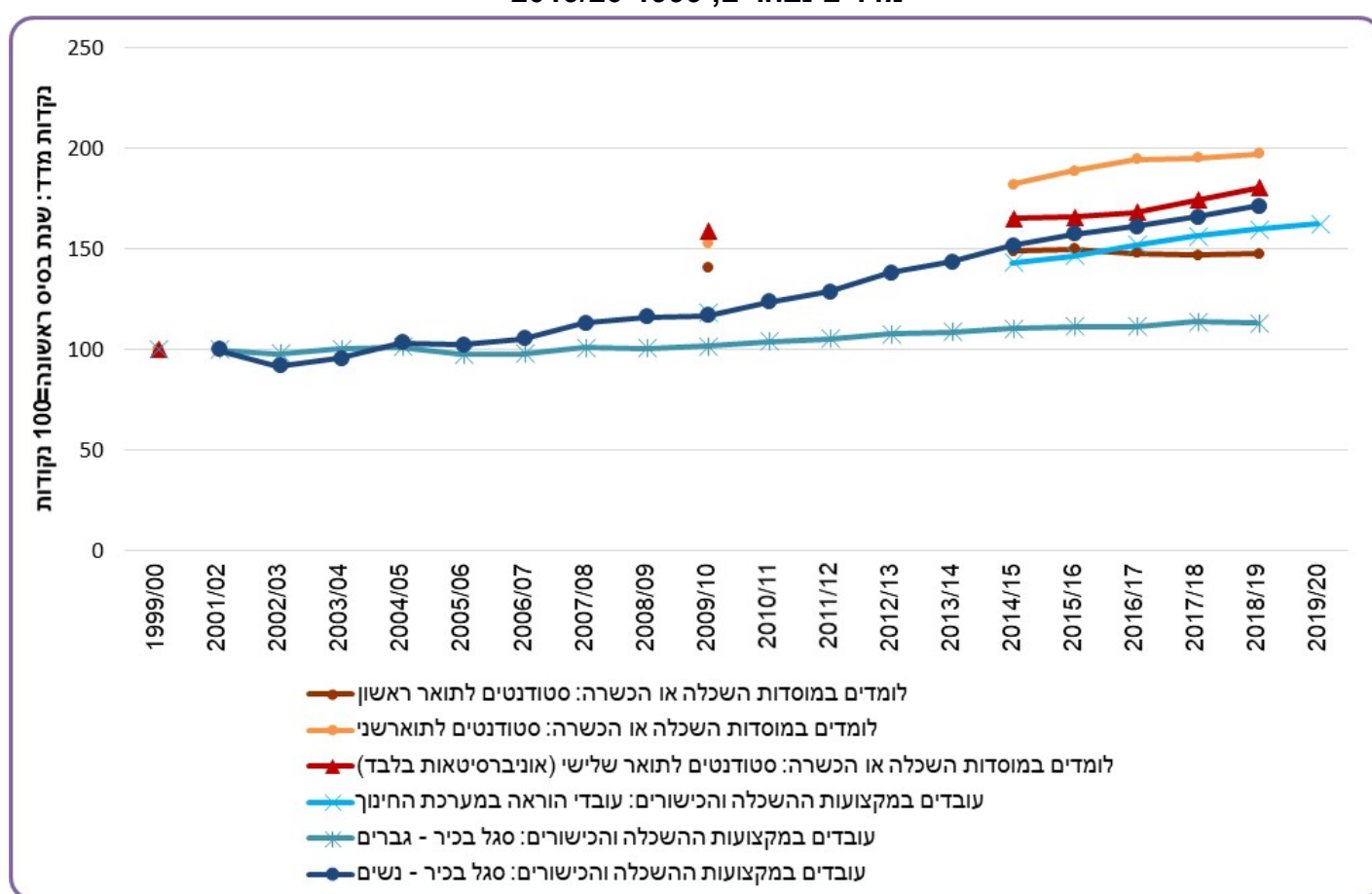


השכלה וכישורים

במדד לומדים במוסדות השכלה או הכשרה: סטודנטים לתואר ראשון וסטודנטים לתואר שני,¹¹ נרשמו **מגמות שיפור** של 47.5 ושל 97.4 נקודות האחוז בהשוואה בין שנת 1999/00 ל-2018/19, בהתאמה. גם בקרב סטודנטים לתואר שלישי¹² חלה מגמת שיפור של 80.3 נקודות האחוז בין השנים הללו.

במדד עובדים במקצועות ההשכלה והכישורים: עובדי הוראה במערכת החינוך, נרשמה **מגמת שיפור** של 62.4 נקודות האחוז בין שנת 1999/00 ל-2019/20. במדד עובדים במקצועות ההשכלה והכישורים: סגל אקדמי בכיר – גברים, וסגל אקדמי בכיר – נשים,¹³ נרשמו **מגמות שיפור** של 13.2 ושל 71.3 נקודות האחוז בהתאמה, בהשוואה בין שנת 2001/02 ל-2018/19.

**תרשים 6 - מגמות רב-שנתיות במדדי הון אנושי - השכלה וכישורים
מדדים נבחרים, 1999-2019/20**



¹¹ סטודנטים שלמדו במוסדות להשכלה גבוהה: אוניברסיטאות (לא כולל האוניברסיטה הפתוחה), מכללות אקדמיות ומכללות אקדמיות לחינוך.

¹² לימודי תואר שלישי התקיימו באוניברסיטאות בלבד.

¹³ סגל הוראה אקדמי באוניברסיטאות ובמכללות האקדמיות (המתקצבות והלא מתקצבות).

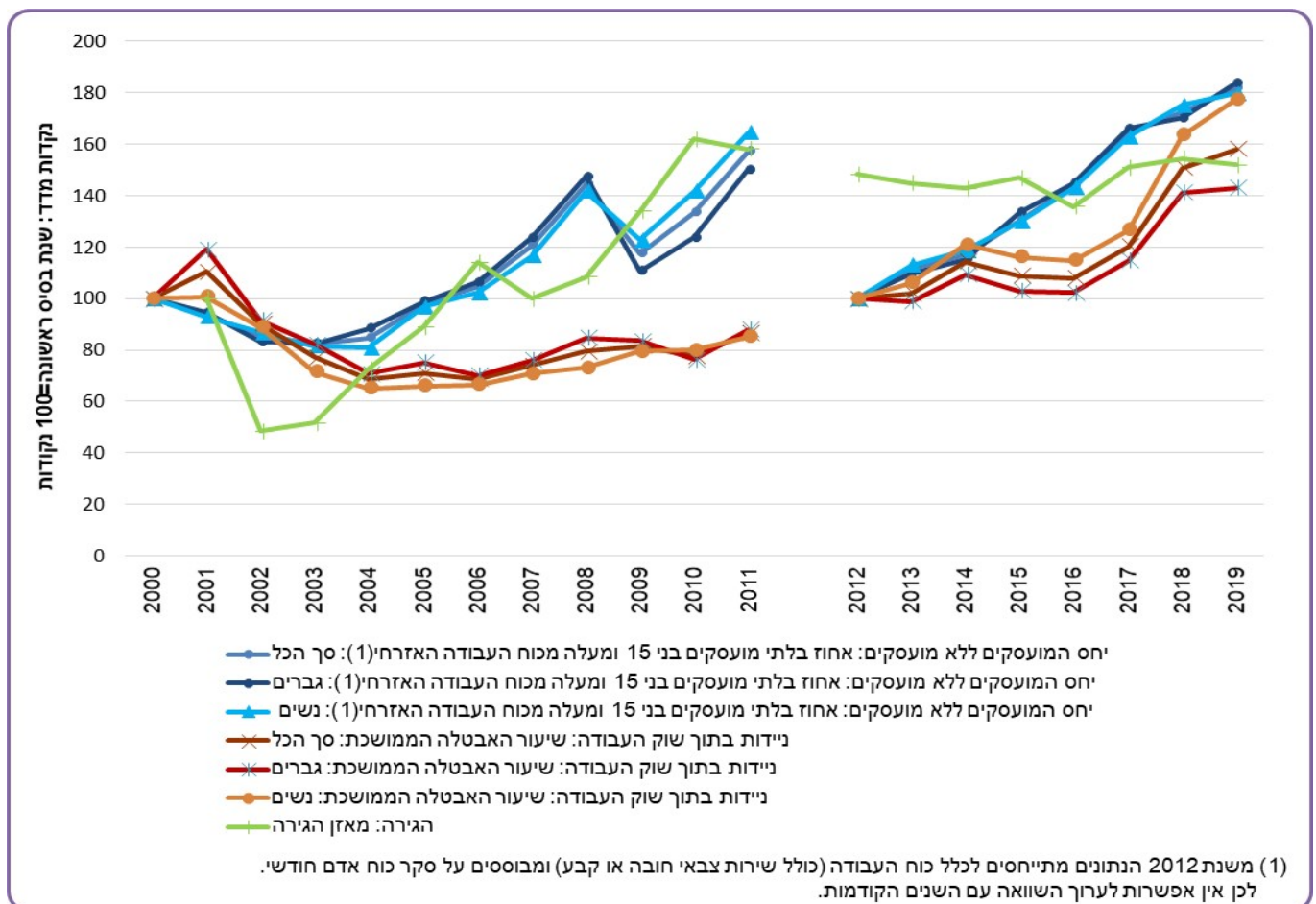
אוכלוסייה ותעסוקה

במדד יחס המועסקים ללא מועסקים: אחוז בלתי מועסקים בני 15 ומעלה מכוח העבודה האזרחי סך הכל, נרשמה **מגמת שיפור** של 81.6 נקודות אחוז בין שנת 2012 ל-2019 (כלומר חלה ירידה באחוז הבלתי מועסקים), בקרב גברים ונשים חלה מגמת שיפור דומה (מעט יותר גבוהה בקרב גברים). מדד זה היה במגמת שיפור גם בין השנים 2000 ו-2011¹⁴

במדד ניידות בתוך שוק העבודה: שיעור האבטלה הממושכת¹⁵ סך הכל, נרשמה **מגמת שיפור** של 57.8 נקודות האחוז בין שנת 2012 ל-2019 (כלומר חלה ירידה בשיעור האבטלה הממושכת). בשנים אלו חלו **מגמות שיפור** גם בקרב גברים וגם בקרב נשים - 42.9 ו-77.4 נקודות האחוז, בהתאמה. אולם בין השנים 2000 ו-2011, מדד זה היה במגמת נסיגה.

במדד הגירה: מאזן הגירה¹⁶ נרשמה **מגמת שיפור** של 51.8 נקודות האחוז בין שנת 2001 ל-2019.

תרשים 7 - מגמות רב-שנתיות במדדי הון אנושי - אוכלוסייה ותעסוקה מדדים נבחרים, 2019-2000



¹⁴ משנת 2012 הנתונים מתייחסים לכלל כוח העבודה (כולל שירות צבאי חובה או קבע) ומבוססים על סקר כוח אדם חודשי. לכן אין אפשרות לערוך השוואה עם השנים הקודמות.

¹⁵ שיעור האבטלה הממושכת - אחוז הבלתי מועסקים שחיפשו עבודה מעבר לשישה חודשים, מתוך כלל הבלתי מועסקים.

¹⁶ מאזן הגירה בין-לאומית - ההפרש בין מספר הנכנסים לגור במדינת ישראל וביישובים הישראליים באזור יהודה והשומרון ובין מספר היוצאים מהם (כלומר ישראלים יוצאים פחות חוזרים).

הון חברתי

"ההון החברתי כולל משאבים המאפשרים לאדם ליצור קשרים חברתיים עם בני אדם אחרים, לרכוש מעמד חברתי ולפעול בשיתוף פעולה וביעילות למען מטרות משותפות. עם משאבים אלה ניתן למנות משאבים מבניים, הכוללים את רשתות התמיכה שעומדות לרשותו של אדם. עם משאבי ההון החברתי נמנים גם משאבים תפיסתיים של נורמות בנוגע להדדיות ושל אמון בבני אדם אחרים, וכן משאבים מוסדיים הנוגעים לאופי המשטר הפוליטי, לזכויות אדם ואזרח ולרמת הפשיעה והשחיתות בחברה. משאבי ההון החברתי אינם דומים למשאבי הון אחרים: הם אינם כמו משאבי ההון הטבעי או חלקים ממשאבי ההון הכלכלי, שלהם מאפיינים חומריים ברורים. הם גם אינם כמשאבי ההון האנושי הטמונים באדם עצמו, אלא מתקיימים בקשר (ממומש או פוטנציאלי) שבין בני האדם."¹⁷

הון חברתי מתייחס להיבטים של מוסדות, כולל מוסדות ממשל, והאמון שהציבור רוחש למוסדות אלו, והיבטים של חברות בקהילה, לכידות חברתית, רשתות חברתיות ושיעורי התנדבות. מלאי זה מבטא את איכות היחסים בין פרטים בחברה. הנכס הבלתי מוחשי הבולט במלאי הון זה הוא אמון. לפי הבנק העולמי הון חברתי מהווה מעין "מגבר" ליצירה של מלאי הון אחרים.¹⁸

הון חברתי מורכב מקטגוריות המשנה האלה:

- רשתות חברתיות
- מעורבות חברתית ואזרחית
- ערכים ונורמות משותפים
- אמון
- מוסדות שלטון וזכויות
- פשיעה ושחיתות

להלן יוצגו מדדים נבחרים בקטגוריות המשנה של הון חברתי והמגמות במדדים אלו (תרשימים 8-10).

¹⁷ האקדמיה הלאומית הישראלית למדעים (2021). [איכות חיים בת-קיימה בישראל: דוח ועדת המומחים של האקדמיה הלאומית הישראלית למדעים](#). ירושלים: המחבר.

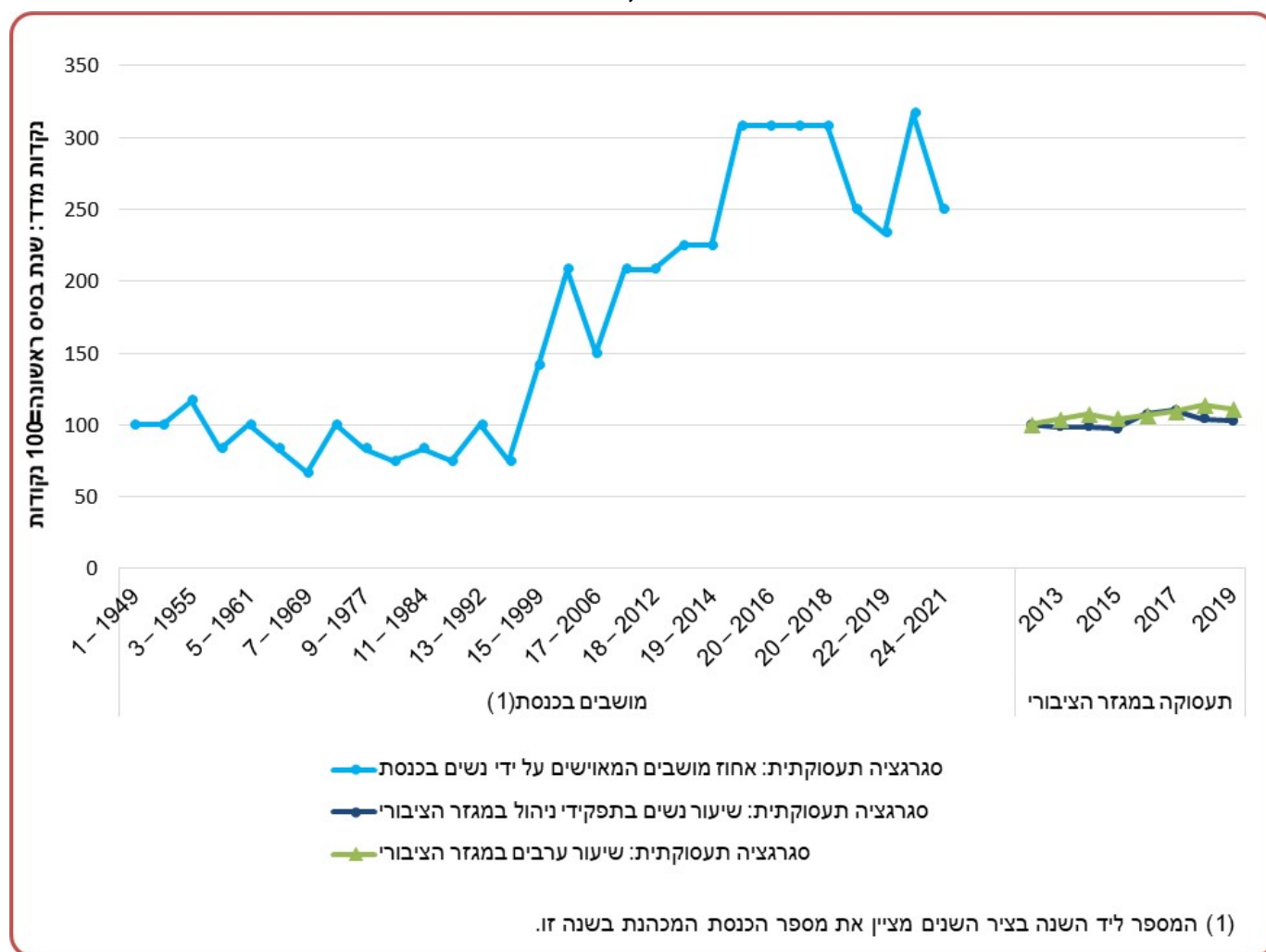
¹⁸ ראו:

Grootaert, C., van Bastelaer, T. (2001): Understanding and Measuring Social Capital: A Synthesis of Findings and Recommendations from the Social Capital Initiative, The World Bank, Social Development Family, Environmentally and Socially, Sustainable Development Network, April 2001

רשתות חברתיות

במדד סגרגציה תעסוקתית: אחוז מושבים המאושימים על ידי נשים בכנסת, נרשמה **מגמת שיפור** של 150.0 נקודות האחוז מאז הכנסת הראשונה (1949) ועד לכנסת ה-24 (2021). בשיעור נשים בתפקידי ניהול במגזר הציבורי ובשיעור ערבים במגזר הציבורי נרשמו **מגמות שיפור** של 2.9 ושל 11.0 נקודות האחוז, בהתאמה, בין השנים 2012 ו-2019.

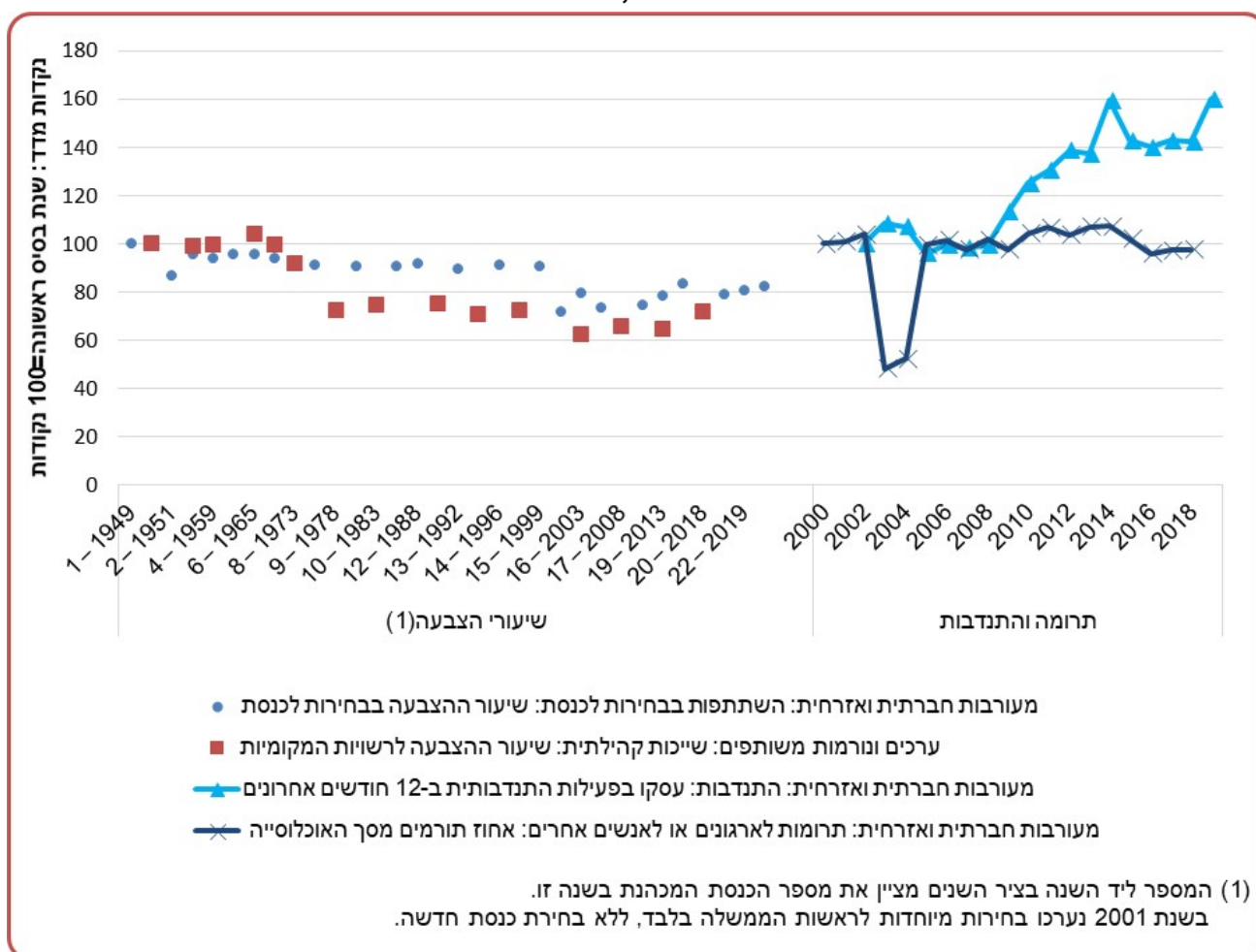
תרשים 8 - מגמות רב-שנתיות במדדי הון חברתי - רשתות חברתיות מדדים נבחרים, 2021-1949



מעורבות חברתית ואזרחית, ערכים ונורמות משותפים

במעורבות חברתית ואזרחית: מדד התנדבות - עסקו בפעילות התנדבותית ב-12 החודשים האחרונים, נרשמה **מגמת שיפור של 60.0 נקודות** האחוז בין 2002 ל-2019. במדד אחוז תורמים מסך האוכלוסייה, **לא נרשמה מגמה מובהקת** בין 2000 ל-2019. ובמדד שיעור ההצבעה בבחירות לכנסת נרשמה **מגמת נסיגה של 17.7 נקודות** האחוז, מהכנסת הראשונה (1949) עד לכנסת ה-23 (2020).
במדד ערכים ונורמות משותפים: שייכות קהילתית: שיעור הצבעה לרשויות המקומיות, נרשמה **מגמת נסיגה של 29.4 נקודות** האחוז, בהשוואה בין 1950 ל-2018.

תרשים 9 - מגמות רב-שנתיות במדדי הון חברתי - מעורבות חברתית ואזרחית, ערכים ונורמות משותפים מדדים נבחרים, 2020-1949



אמון

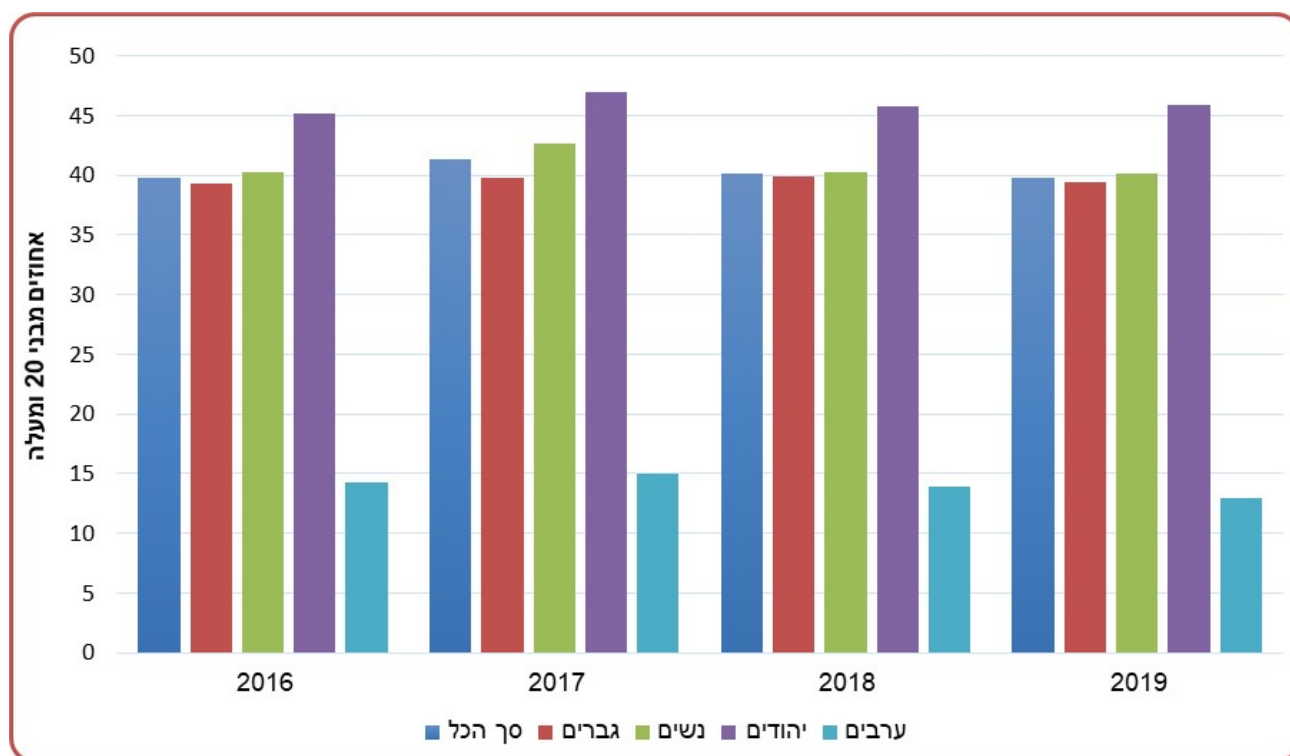
תחושת אמון כללית משקפת את תחושת השייכות של הפרט לחברה, את תחושתו שניתן לבטוח בזולת, שהחברה מתנהלת באופן תקין ושהוא נהנה מאמון מצד הזולת. תחושת אמון כללית משפיעה גם לטווח ארוך על מגוון תחומים, בהם: ביצועים כלכליים של המשק וצמיחה כלכלית, אי-שוויון, וחינוך והשכלה.

בקטגוריה זו המדדים מוצגים בערכים מוחלטים.

במדד שיעור אמון כללי – ביטחון בזולת,¹⁹ לא נרשמה מגמה מובהקת בין 2016 ל-2019 בשיעור האמון הכללי וכ-40% מבני 20 ומעלה דיווחו כי בטחו בזולת. כמו כן, לא נרשמו הבדלים משמעותיים באחוז זה בין גברים לנשים לאורך אותן שנים (האחוז בקרב נשים מעט יותר גבוה).

לעומת זאת, בפילוח לפי קבוצת אוכלוסייה ניתן לראות כי לאורך השנים שנבדקו, אחוז היהודים הבוטחים בזולת גבוה פי שלושה ויותר מאחוז הערבים (46% לעומת 13%, בהתאמה בשנת 2019).

תרשים 10 - שיעור אמון כללי - ביטחון בזולת, לפי מין וקבוצת אוכלוסייה, 2016-2019



במדד אמון פרטיקולרי (שיעור האמון של אדם בסביבתו הקרובה, מכריו וקהילתו), בשנת 2014 - 68.4% מבני 20 ומעלה הביעו אמון בתושבי האזור (69.8% מהגברים ו-67.1% מהנשים). בנתינת אמון בעמיתים לעבודה וללימודים - 56.8% מבני 20 ומעלה הביעו אמון (63.2% מהגברים ו-50.7% מהנשים).

¹⁹ המדד כולל את אלו שהשיבו כי 'ניתן לבטוח במרבית האנשים' על השאלה בסקר החברתי: "באופן כללי האם ניתן לבטוח במרבית האנשים או שיש להיזהר מהם?".

הון תרבותי

"נהוג לדבר על ארבע קבוצות משאבים ההכרחיים לאיכות החיים: הון כלכלי, הון טבעי, הון אנושי והון חברתי, אך יש משאבים שאי אפשר להגבילם אף לאחת מארבע קבוצות אלה - אלה המשאבים התרבותיים. ראוי לראות בהם קבוצה חמישית של משאבים: הון תרבותי. הדיון הנפרד בהון התרבותי מאפשר העמקה והרחבה בנושא זה שעד כה נזנח בעיסוק באיכות החיים בת-הקיימה."²⁰

שוני וגיוון תרבותי מהווה היבט מהותי וחשוב של החיים בישראל, והוא משפיע במידה רבה מאוד על איכות החיים ועל הניהול המקיים של איכות החיים של כלל החברה הישראלית ושל הקבוצות השונות המרכיבות אותה. ההון התרבותי כולל היבטים שונים וניתן להבחין בין כאלה שעוסקים בתרבות במובנה הקלאסי לבין כאלה שעוסקים בהיבטים של זהות.

הון תרבותי מורכב מקטגוריות המשנה האלה:

- תוכני תרבות
- יכולות תרבותיות
- מוסדות תרבות
- מימון תרבות
- זהויות

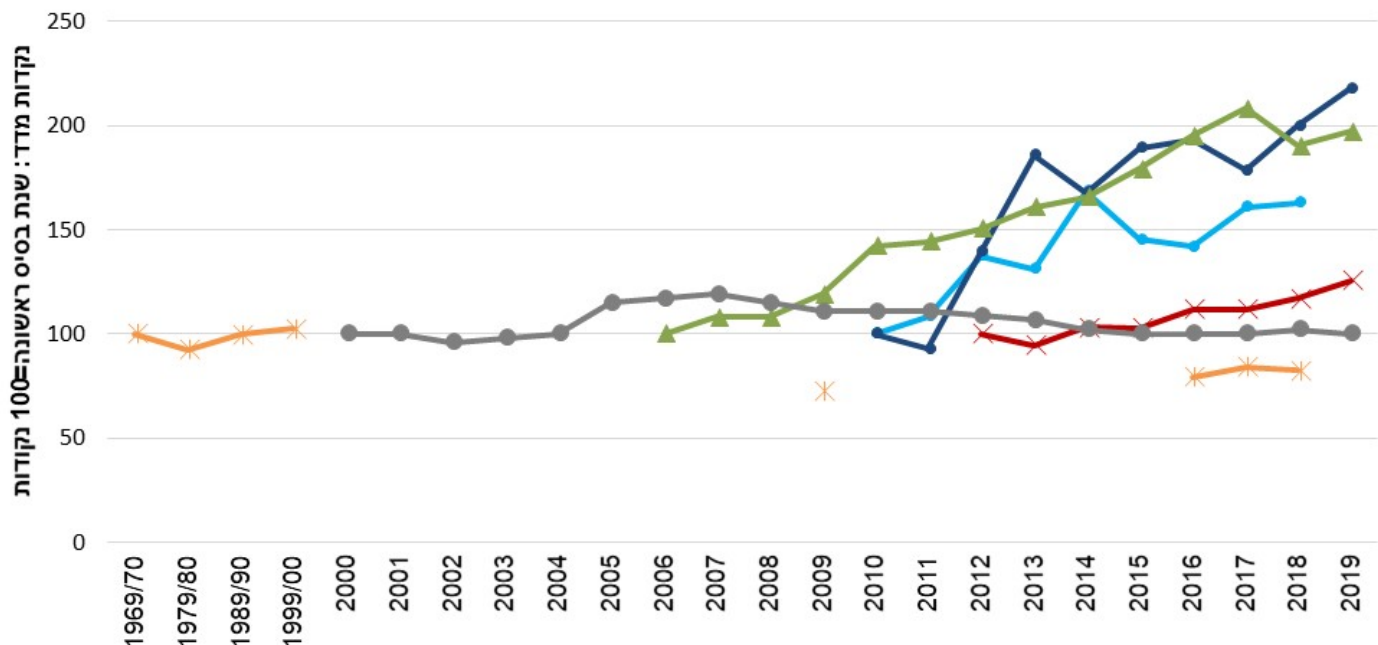
להלן יוצגו מדדים נבחרים בקטגוריות המשנה של הון תרבותי, והמגמות במדדים אלו (תרשים 11).

²⁰ האקדמיה הלאומית הישראלית למדעים (2021). [איכות חיים בת-קיימה בישראל: דוח ועדת המומחים של האקדמיה הלאומית הישראלית למדעים](#). ירושלים: המחבר.

תוכני תרבות, יכולות תרבותיות, מימון תרבות

במדד תוכני תרבות חדשים: ספרים וחברות שיצאו לאור, נרשמה **מגמת שיפור** של 62.9 נקודות האחוז בין 2010 ל-2018. במספר הסרטים שיוצרו בישראל נרשמה **מגמת שיפור** של 117.9 נקודות האחוז בין 2010 ל-2019. במדד: שימוש בתוכני תרבות: כרטיסי קולנוע שנמכרו, נרשמה **מגמת שיפור** של 97.0 נקודות האחוז בין 2006 ל-2019. במדד בעלי מיומנות מקצועית בתחום התרבות: מועסקים בענף האמנות הבידור והפנאי, נרשמה **מגמת שיפור** של 25.5 נקודות האחוז בין 2012 ל-2019. במדד בוגרי מדעי הרוח: אחוז מקבלי תואר ראשון במדעי הרוח מסך מקבלי תואר ראשון, נרשמה **מגמת נסיגה** של 27.3 נקודות האחוז בין 1969/70 ל-2018/19. במדד הוצאה לאומית לתרבות: הוצאה לאומית לתרבות כאחוז מהתמ"ג, **לא נרשמה מגמה מובהקת** בין 2000 ל-2019.

תרשים 11 - מגמות רב-שנתיות במדדי הון תרבותי - תוכני תרבות, יכולות תרבותיות ומימון תרבות מדדים נבחרים, 2019-1969/70



- תוכני תרבות חדשים: ספרים וחברות שיצאו לאור (במהדורה ראשונה או מחדשת)
- תוכני תרבות חדשים: מספר הסרטים שיוצרו בישראל
- ▲— שימוש בתוכני תרבות: כרטיסי קולנוע שנמכרו
- ×— יכולות תרבותיות: בעלי מיומנות מקצועית בתחום התרבות: מועסקים בענף האמנות הבידור והפנאי
- *— יכולות תרבותיות: בוגרי מדעי הרוח: אחוז מקבלי תואר ראשון במדעי הרוח מסך מקבלי תואר ראשון (1)
- מימון תרבות: הוצאה לאומית לתרבות: הוצאה לאומית לתרבות כאחוז מהתמ"ג

(1) השנים הלועזיות המוצגות בתרשים עבור מדד זה מתייחסות לשנות לימודים עבריות. שנת לימודים מתחילה במהלך שנה לועזית אחת ומסתיימת במהלך השנה הלועזית שאחריה. בתרשים מוצגת השנה שבה מסתיימת השנה העברית. לדוגמה שנת 2019 מתייחסת לשנת תשע"ט (2018/19) שהתחילה ב-2018 והסתיימה ב-2019.