

# הודעה לתקשורת

אתר: [www.cbs.gov.il](http://www.cbs.gov.il); דוא"ל: [info@cbs.gov.il](mailto:info@cbs.gov.il); פקס: 02-6521340

ירושלים, י"ט בחשוון, תשפ"ב  
25 באוקטובר, 2021  
360/2021

## לינות במלונות תיירות בינואר-ספטמבר<sup>1</sup> 2021 Person-Nights at Tourist Hotels in January-September 2021

בחודשים ינואר-פברואר 2021 נרשמה פעילות אפסית במלונות בשל מגבלות הסגר השלישי.<sup>2</sup> בחודשים מרץ-ספטמבר נפתחו שוב מלונות רבים שהיו סגורים, וחלה התאוששות הדרגתית מחודש לחודש. בלינות הישראלים בחודשים יוני-ספטמבר<sup>3</sup> 2021 נרשמו שיאים חדשים, ואילו מספר לינות התיירים נשאר נמוך במיוחד.

### ינואר-ספטמבר 2021

- סך הלינות בתשעת החודשים הראשונים של השנה הגיע ל-11.2 מיליון לינות בלבד (19.5 מיליון ב-2019).
- 96% מהלינות היו לינות ישראלים.
- תפוסת החדרים הממוצעת הגיעה ל-37% בלבד (70% ב-2019).

### משבר הקורונה,<sup>4</sup> רקע כללי

התפרצות נגיף הקורונה בחודשים הראשונים של 2020 השפיעה על התיירות בכל העולם. הגבולות הבין-לאומיים של ישראל נסגרו כמעט לחלוטין,<sup>5</sup> והפעילות התיירותית במלונות הייתה בעיקר של אורחים מישראל. פעילות המלונות בארץ דעכה והופסקה כמעט לחלוטין בין אמצע חודש מרץ עד לימים האחרונים של חודש מאי 2020. בסביבות ערב חג השבועות נפתחו מלונות בהדרגה. באמצע חודש ספטמבר, לפני תחילתם של חגי תשרי, הוכרז על סגר שני בארץ.<sup>6</sup> המלונות נשארו סגורים כמעט לחלוטין עד אמצע חודש נובמבר, אז התקבל החוק של "איי תיירות ירוקים" באילת ובאזור המלונות של ים המלח. הכניסה לאזורים האלה התאפשרה רק עם הצגת בדיקת קורונה (PCR) שלילית, והמלונות קיבלו אישור לפעול במתכונת הרגילה תחת המגבלות של ה"תו הסגול". בשאר הארץ המלונות נשארו סגורים או פעלו רק במתכונת מצומצמת של השכרת חדרים ללא שירותים נוספים כמו

<sup>1</sup> נתונים ארעיים.

<sup>2</sup> הסגר השלישי הוכרז ב-23/12/2020, ומגבלות נוספות להידוק הסגר נכנסו לתוקף מ-8/1/2021 עד אמצע פברואר.

<sup>3</sup> כל חגי תשרי השנה חלו בחודש ספטמבר.

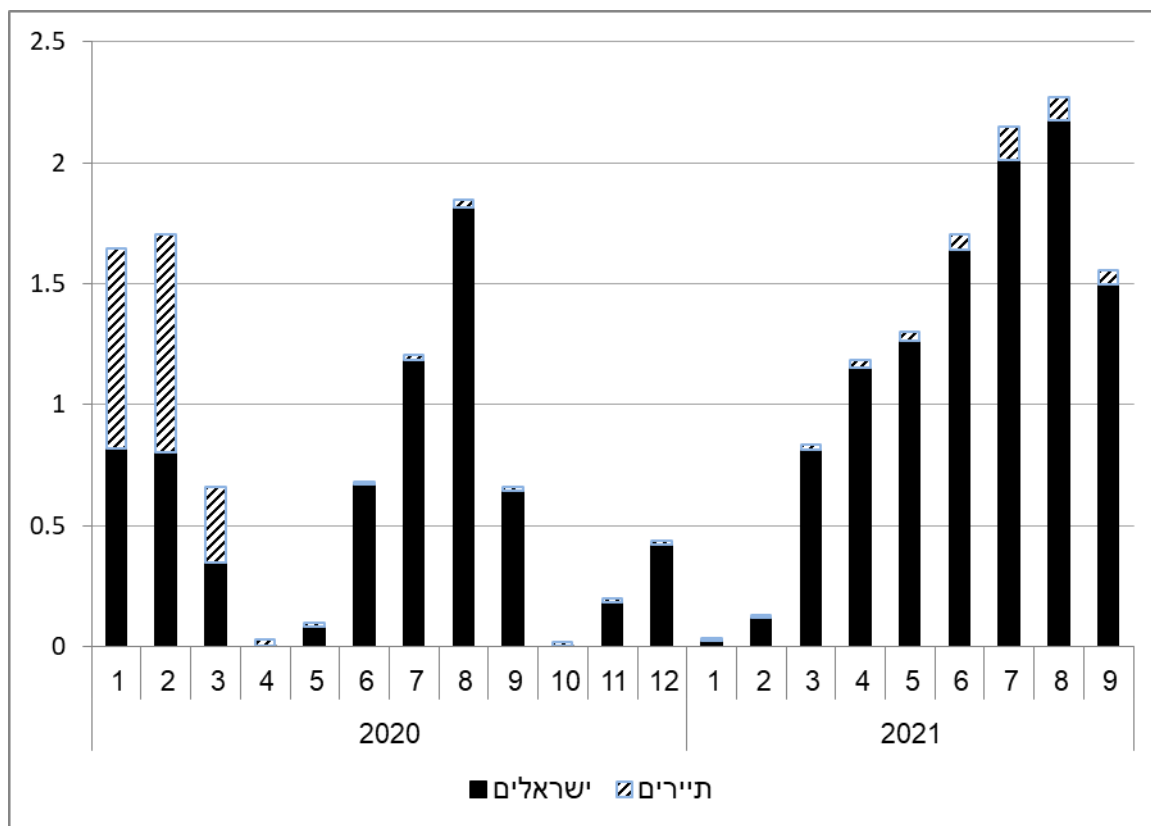
<sup>4</sup> החל מחודש מרץ 2020 מספר מלונות הועברו לרשות פיקוד העורף, ואוכסנו בהם חולי קורונה או אנשים שהיו חייבים בבידוד. נתונים על פעילות זו של המלונות אינם כלולים בממצאים שבהודעה.

<sup>5</sup> פרט לתיירים עם אישורים מיוחדים.

<sup>6</sup> סגר הוכרז מערב ראש השנה (18/09/2020) עד סוף חגי תשרי (11/10/2020).

מסעדות, מכוני כושר ובריכות. בסוף 2020 הוכרז על סגר שלישי ובוטלו ה"איים הירוקים". בין ה-8 בינואר 2021 לשבוע השני של פברואר נוספו מגבלות להידוק הסגר, ורק חלק קטן מהמלונות המשיך לפעול במתכונת מצומצמת של השכרת חדרים. מאמצע חודש פברואר אושרו הקלות רבות והמלונות חזרו לפעול במגבלות מסוימות.

**תרשים 1 - לינות ישראלים ותיירים במלונות לפי חודשים, 2020-2021, מיליונים**



**משבר הקורונה, נתונים מקוריים (לוחות א ו-1)**

- בחודש מרץ 2020, עם התפרצות נגיף הקורונה בישראל, נרשמה ירידה חדה בתפוסת החדרים, והיא הגיעה ל-22% בלבד (72% במרץ 2019).
- בחודשים אפריל-מאי 2020 (בתקופת הסגר הראשון) פעילות המלונות הייתה כמעט אפסית.
- בחודשי הקיץ יוני-אוגוסט 2020 על אף שהגבלות הבין-לאומיים של ישראל היו עדיין סגורים, נרשמה התאוששות בזכות התרומה של תיירות הפנים. 98% מהלינות בחודשים האלו היו של אורחים ישראלים.
- באמצע ספטמבר 2020 עם הכרזת הסגר השני בערב ראש השנה, הופסקה גם תיירות הפנים. מספר הלינות במלונות בחודש ספטמבר הסתכם ב-0.7 מיליון (2.2 מיליון בספטמבר 2019).
- בחודש אוקטובר 2020 בעקבות הסגר השני, נרשמו נתונים אפסיים במלונות.
- נובמבר-דצמבר 2020 - מהמחצית השנייה של נובמבר אושרה פתיחת המלונות באילת ובים המלח לנופשים תחת חוק "האיים הירוקים". מספר הלינות בחודשים אלה הסתכם ב-0.6 מיליון לינות. המלונות בשאר המקומות פעלו במתכונת מצומצמת של השכרת חדרים בלבד.
- בחודשים ינואר-פברואר 2021 בעקבות הסגר השלישי והסגירה המלאה של הגבולות הבין-לאומיים של ישראל, נרשמו נתונים כמעט אפסיים במלונות.

- בחודשים **מרץ-מאי** השנה נפתחו חלק גדול מהמלונות ונרשמה התאוששות בלינות הישראלים: המספר שנרשם בשלושת החודשים האלה (3.2 מיליון) גדול מזה שנרשם באותם חודשים ב-2019 (3.1 מיליון). פרט לקבוצות מאורגנות של מחוסנים ולתיירים עם אישורים מיוחדים, הגבולות הבין-לאומיים נשארו סגורים בחודשים האלה ובמלונות נרשמו רק 84 אלף לינות של תיירים (3.5 מיליון במרץ-מאי 2019). תפוסת החדרים הממוצעת הגיעה ל-26% בחודש מרץ ול-37% באפריל. למרות מבצע "שומר החומות" שחל בין ה-10 ל-21 במאי, תפוסת החדרים הממוצעת בחודש מאי הגיעה ל-38%.
- בחודשים **יוני-ספטמבר** השנה נמשכה ההתאוששות שנרשמה **במספר לינות הישראלים** – 7.3 מיליון לינות (6.0 מיליון ביוני-ספטמבר 2019).

**מספר לינות התיירים** בחודשים יוני-ספטמבר היה עדיין נמוך לעומת השנים שלפני משבר הקורונה: 0.4 מיליון השנה לעומת 3.7 מיליון ב-2019.

**תפוסת החדרים** עלתה מ-52% בחודש יוני ל-60% בחודשים יולי ואוגוסט ובחודש ספטמבר התפוסה הייתה 45% (יותר מ-70% בחודשים האלה בשנת 2019). בחודשים יוני-ספטמבר התפוסה הגבוהה ביותר נרשמה באילת (יותר מ-86% בחודשים יוני-אוגוסט ו-73% בחודש ספטמבר).

לוח א - תפוסת חדרים ממוצעת לפי יישובים נבחרים (אחוזים)

שנה	חודש	סך הכל	ירושלים	טבריה	חיפה	תל אביב-יפו	אילת	ים המלח
2019	ינואר	55.6	58.9	52.7	52.1	64.3	55.9	57.2
	פברואר	64.1	68.9	69.8	57.4	68.0	64.6	65.6
	מרץ	72.0	84.7	74.2	66.4	77.0	68.6	68.9
	אפריל	71.2	72.7	65.1	64.5	81.0	74.3	75.2
	מאי	74.0	78.0	76.0	68.8	81.2	71.7	77.3
	יוני	73.3	72.5	67.6	69.9	86.3	77.5	68.1
	יולי	72.6	62.6	63.9	64.8	80.6	87.9	69.1
	אוגוסט	70.7	60.7	66.9	65.6	73.9	85.3	69.0
	ספטמבר	74.2	73.4	72.0	71.4	82.0	78.7	71.9
	אוקטובר	68.1	75.9	68.7	62.9	69.9	69.5	72.6
	נובמבר	77.4	87.2	80.3	76.9	81.4	76.2	76.7
	דצמבר	60.8	65.3	53.2	60.4	64.3	68.0	67.0
2020	ינואר	56.1	61.1	54.0	53.1	62.9	58.0	57.9
	פברואר	61.3	66.6	69.9	53.6	62.3	62.6	65.4
	מרץ	22.3	27.2	21.0	16.3	20.9	24.4	22.9
	אפריל	1.0	..	..	..	..	..	..
	מאי	3.4	2.3	2.5	1.1	2.9	4.3	5.7
	יוני	20.9	3.7	12.5	8.9	10.0	50.1	25.7
	יולי	33.5	8.3	27.9	15.6	15.5	73.0	38.8
	אוגוסט	52.0	23.4	61.4	51.7	26.0	86.4	56.1
	ספטמבר	22.1	12.0	13.8	18.8	11.9	39.3	23.6
	אוקטובר	0.6	..	..	..	..	..	..
	נובמבר	7.0	2.0	0.5	3.3	7.8	15.1	11.0
	דצמבר	14.0	2.6	2.2	7.4	9.4	32.4	27.1
*2021	ינואר	1.6	..	..	..	..	..	..
	פברואר	5.2	..	..	..	..	..	..
	מרץ	26.4	9.6	11.1	26.6	17.3	50.3	46.5
	אפריל	36.7	10.9	27.7	31.8	22.3	73.8	61.2
	מאי	37.5	12.2	29.9	35.7	22.8	74.6	57.1
	יוני	51.6	20.9	48.2	47.7	38.6	87.0	73.5
	יולי	59.8	35.0	56.4	58.3	47.2	87.8	71.0
	אוגוסט	60.2	39.9	60.2	57.9	44.9	86.4	72.4
ספטמבר *	45.2	25.9	39.0	45.4	29.6	72.7	58.4	

\* נתונים ארעיים  
.. - נתונים שאינם ניתנים לפרסום

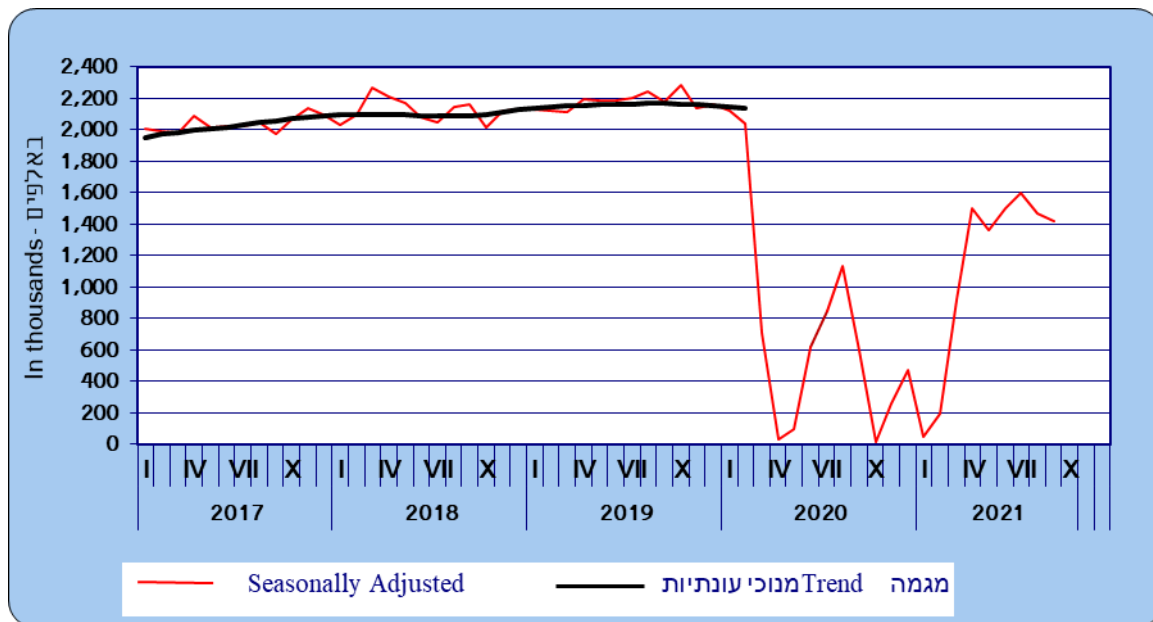
## **נתונים מנכי עונתיות ומגמה (לוח 1)**

עקב הירידות החדות שנרשמו בלינות הישראלים ובלינות התיירים לא חושבו אומדני מגמה החל מחודש מרץ 2020. בחודשים הבאים, בהתאם לנתונים שיתקבלו, ייבחן מחדש חישוב ופרסום של מגמות בסדרות לינות ישראלים ולינות התיירים.

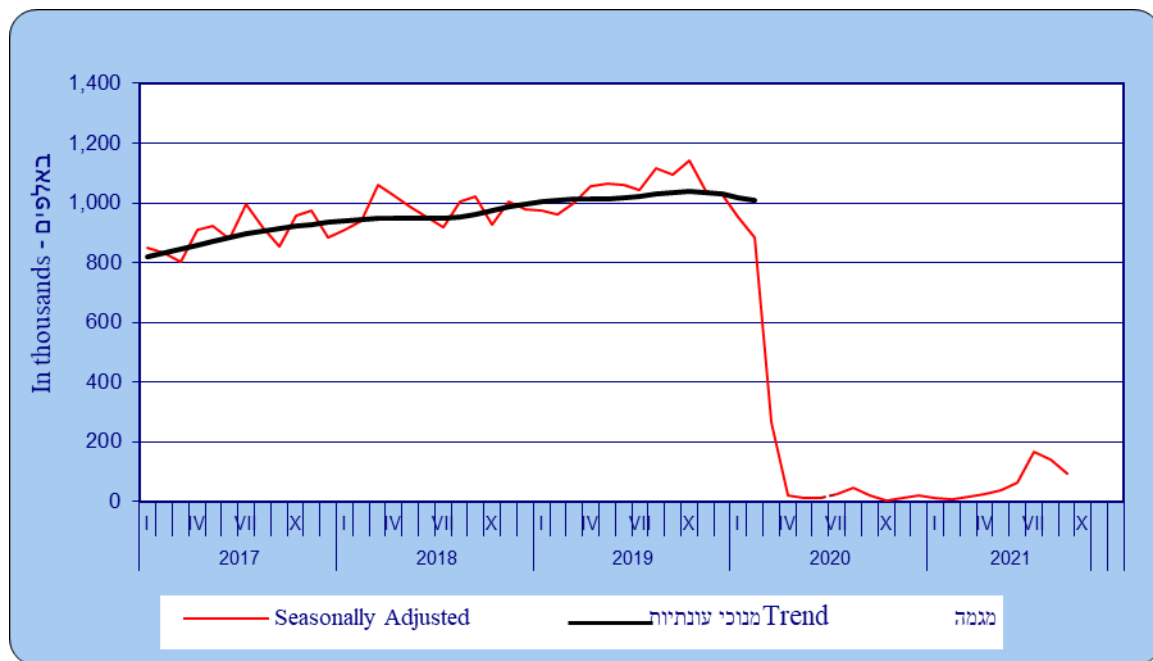
לפי נתוני מנכי עונתיות, לינות הישראלים בשלושת החודשים האחרונים הגיעו ל-1.36 מיליון מדי חודש לעומת 1.41 מיליון בשלושת החודשים הקודמים. לינות התיירים בשלושת החודשים האחרונים הגיעו ל-133.0 אלפים מדי חודש לעומת 41.1 אלף בשלושת החודשים הקודמים

**ההודעה הבאה על לינות במלונות תיירות בינואר-אוקטובר 2021 תפורסם ב-24 בנובמבר 2021.**

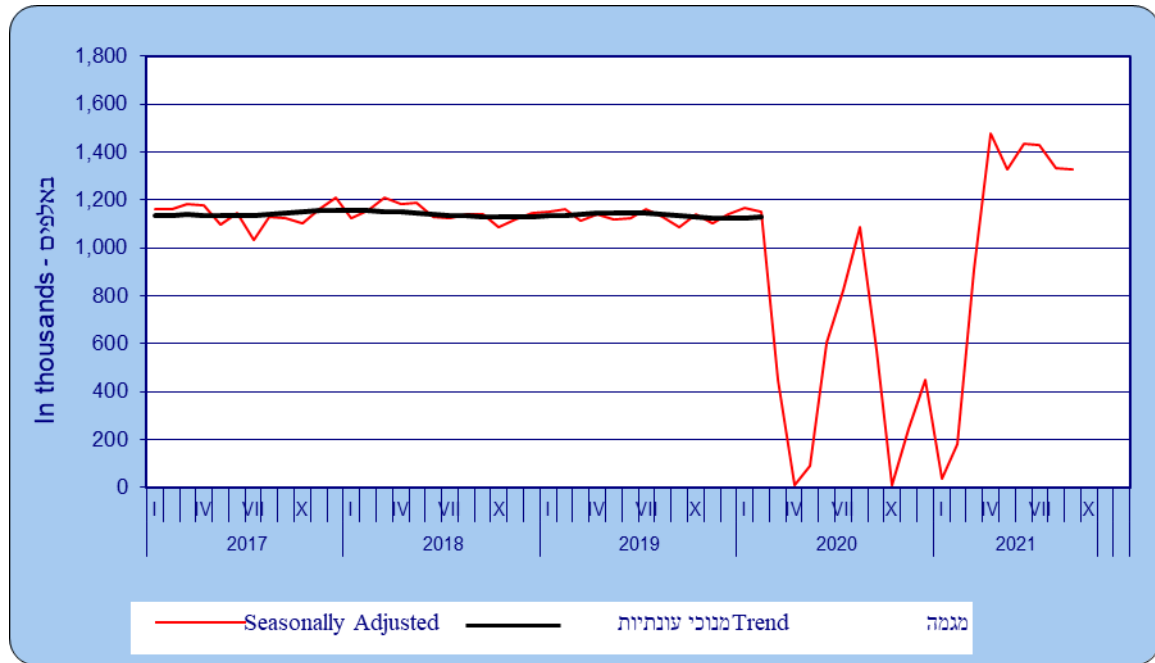
תרשים 2 - לינות במלונות תיירות - סך הכל  
 Diagram 2 - Person-nights in tourist hotels – total



תרשים 3 - לינות תיירים במלונות תיירות  
 Diagram 3 - Tourist person-nights in tourist hotels



תרשים 4 - לינות ישראלים במלונות תיירות  
 Diagram 4 - Israeli person-nights in tourist hotels



הסבר מפורט ומעודכן על תהליך ניכוי עונתיות ואמידת המגמה מתפרסם ב"[הגורמים העונתיים וגורמי ההתאמה מראש ל-2021, מגמות ל-2017-2021](#)" (באתר הלמ"ס באינטרנט בלבד).