

הודעה לתקשורת

אתר: www.cbs.gov.il; דוא"ל: info@cbs.gov.il; פקס: 02-6521340

ירושלים, כ"ז כסלו תשפ"ב
1 בדצמבר, 2021
405/2021

נתונים ממרשם אנשים עם מוגבלות לרגל היום הבין-לאומי לזכויות אנשים עם מוגבלות Data from the Persons with Disabilities Register on the Occasion of the International Day for Rights of Persons with Disabilities

'מרשם אנשים עם מוגבלות' הוא מסד לאומי חדש וייחודי שהוקם בלשכה המרכזית לסטטיסטיקה לפני כארבע שנים. מטרת המרשם היא לאסוף מידע מבוסס ואמין ממשרדי ממשלה שונים כדי להפיק נתונים סטטיסטיים שוטפים ומגוונים על אודות אנשים עם מוגבלות. במרשם נכללים אנשים שמוסדות המדינה מכירים במוגבלותם וניתנים להם שירותים או קצבאות בגין.

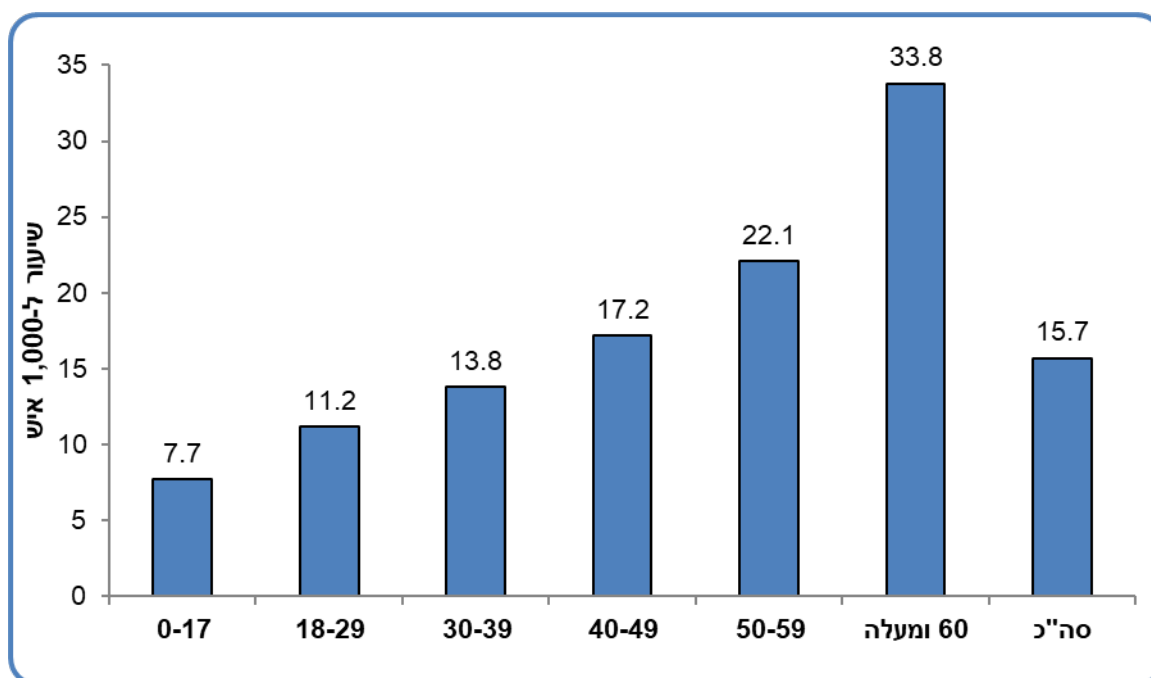
המידע המוצג בהודעה זו מבוסס על נתוני הקבצים האלה בלבד: קובץ נכי צה"ל ממשרד הביטחון וקבצים ממשרד הרווחה והביטחון החברתי; נושאי תעודת עיוור/לקוי ראייה, לקויי שמיעה הזכאים לקבלת שירותי תמיכה בתקשורת (סל תקשורת), אנשים עם מוגבלות שכלית התפתחותית ואנשים על הרצף האוטיסטי. הלשכה פועלת כדי לכלול במרשם גם את נתוני המוסד לביטוח לאומי, אך לפי שעה ההודעה אינה כוללת נתונים אלו.

בשנת 2020 היו במרשם אנשים עם מוגבלות כ-145 אלף אנשים עם מוגבלויות שונות, שיעור של 15.7 ל-1,000 נפש. שיעור הזכרים גבוה פי 3 משיעור הנקבות (23.6 ל-1,000 נפש לעומת 7.9 ל-1,000 נפש, בהתאמה).

שיעור האנשים עם מוגבלות בקרב יהודים ואחרים היה גבוה מהשיעור בקרב ערבים (16.8 ל-1,000 נפש לעומת 11.9 ל-1,000 נפש, בהתאמה). בקרב היהודים והאחרים נראה כי שיעור האנשים עם מוגבלות שנולדו בחו"ל היה גבוה משיעור היהודים והאחרים שנולדו בישראל (19.5 ל-1,000 נפש לעומת 15.9 ל-1,000 נפש, בהתאמה).

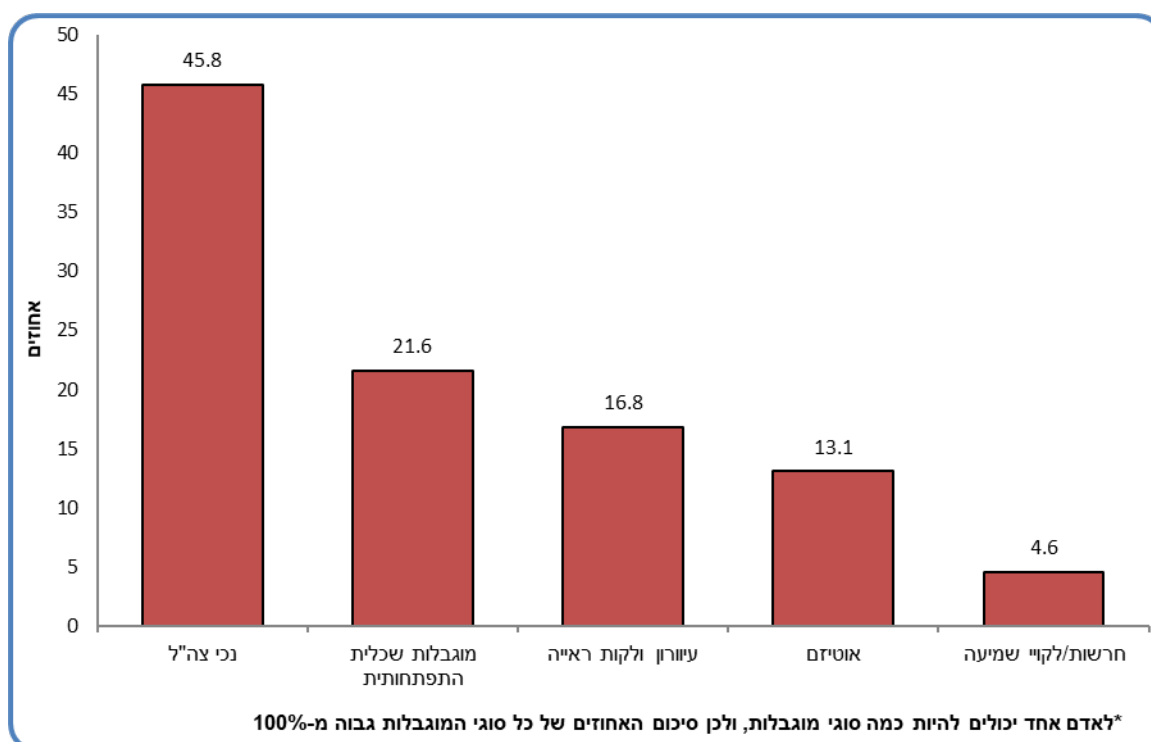
שיעור האנשים עם מוגבלות עולה עם העלייה בגיל. השיעור הגבוה ביותר היה בקרב בני 60 ומעלה (33.8 ל-1,000 נפש), ואילו השיעור הנמוך ביותר היה בקרב בני 0-17 (7.7 ל-1,000 נפש).

תרשים 1 - אנשים עם מוגבלות לפי קבוצת גיל, 2020



מכלל האנשים הרשומים במרשם כאנשים עם מוגבלות, 45.8% היו נכי צה"ל, ל-21.6% מהאנשים הייתה מוגבלות שכלית התפתחותית, ל-16.8% היה עיוורון/לקות ראייה, 13.1% היו אנשים על הרצף האוטיסטי, ו-4.6% היו לקויי שמיעה. יצוין כי לאדם אחד יכולים להיות כמה סוגי מוגבלות.

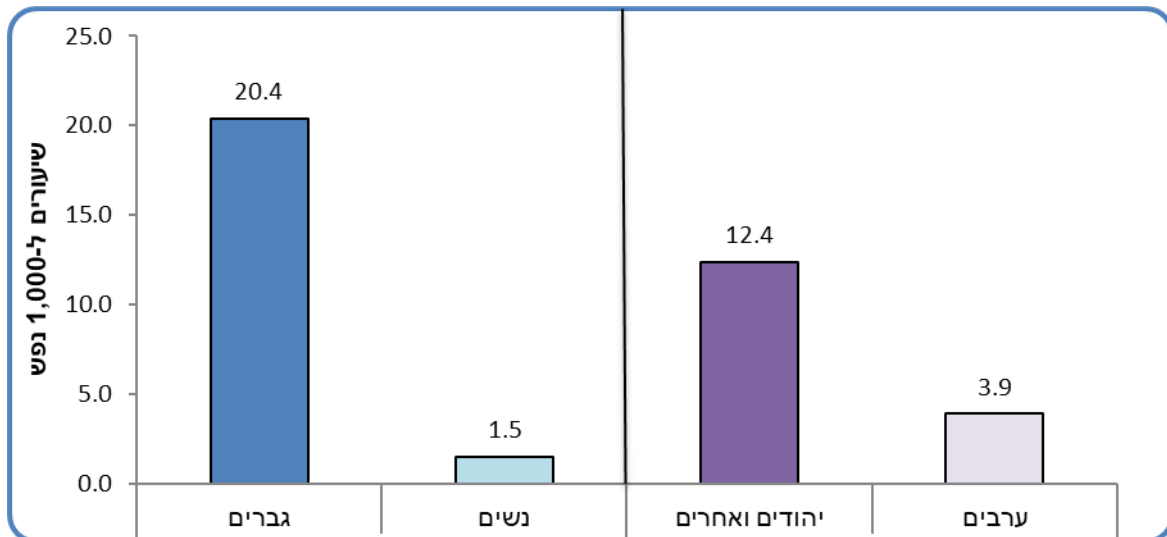
תרשים 2 - אנשים עם מוגבלות לפי סוג מוגבלות*, 2020



נכי צה"ל

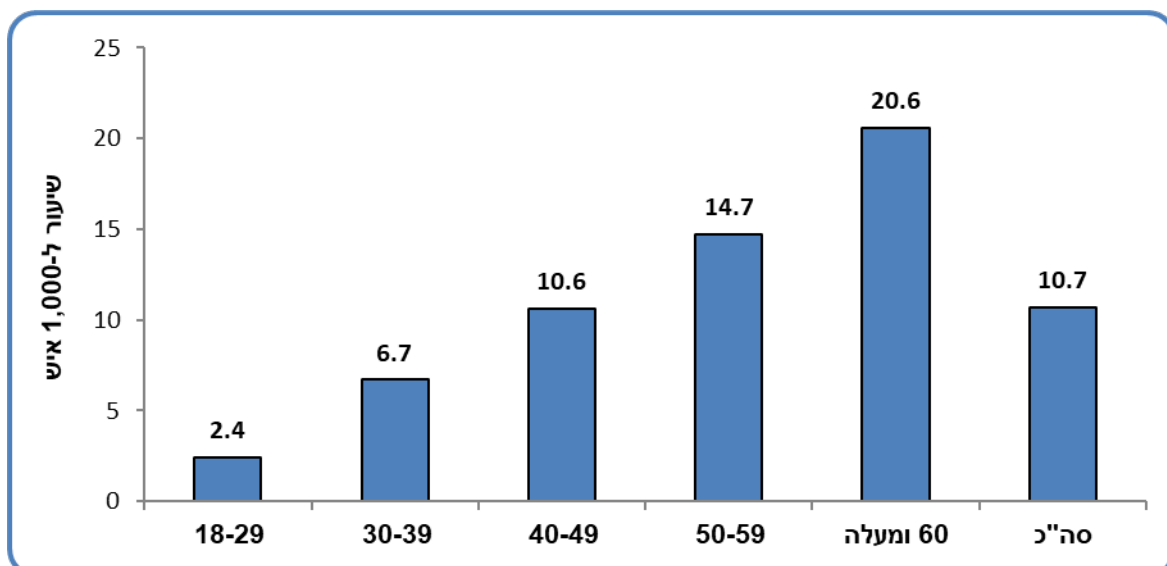
בשנת 2020 היו כ-66 אלף נכי צה"ל, שיעור של 10.7 ל-1,000 נפש בקרב בני 18 ומעלה.¹ 92.7% מנכי צה"ל הם גברים ושיעורם עומד על 20.4 ל-1,000 נפש, ו-7.3% הן נשים ושיעורן 1.5 ל-1,000 נפש. שיעור נכי צה"ל יהודים ואחרים גבוה פי 3 לערך משיעור נכי צה"ל ערבים (12.4 ל-1,000 נפש לעומת 3.9 ל-1,000 נפש). בקרב נכי צה"ל יהודים ואחרים שיעור ילידי ישראל היה 14.0 ל-1,000 נפש, ושיעור ילידי חו"ל היה 9.3 ל-1,000 נפש.

תרשים 3 - נכי צה"ל לפי מין וקבוצת אוכלוסייה, 2020



שיעור נכי צה"ל בני 18-29 היה 2.4 ל-1,000 נפש, ואילו שיעורם של בני 60 ומעלה היה 20.6 ל-1,000 נפש.

תרשים 4 - נכי צה"ל לפי קבוצת גיל, 2020



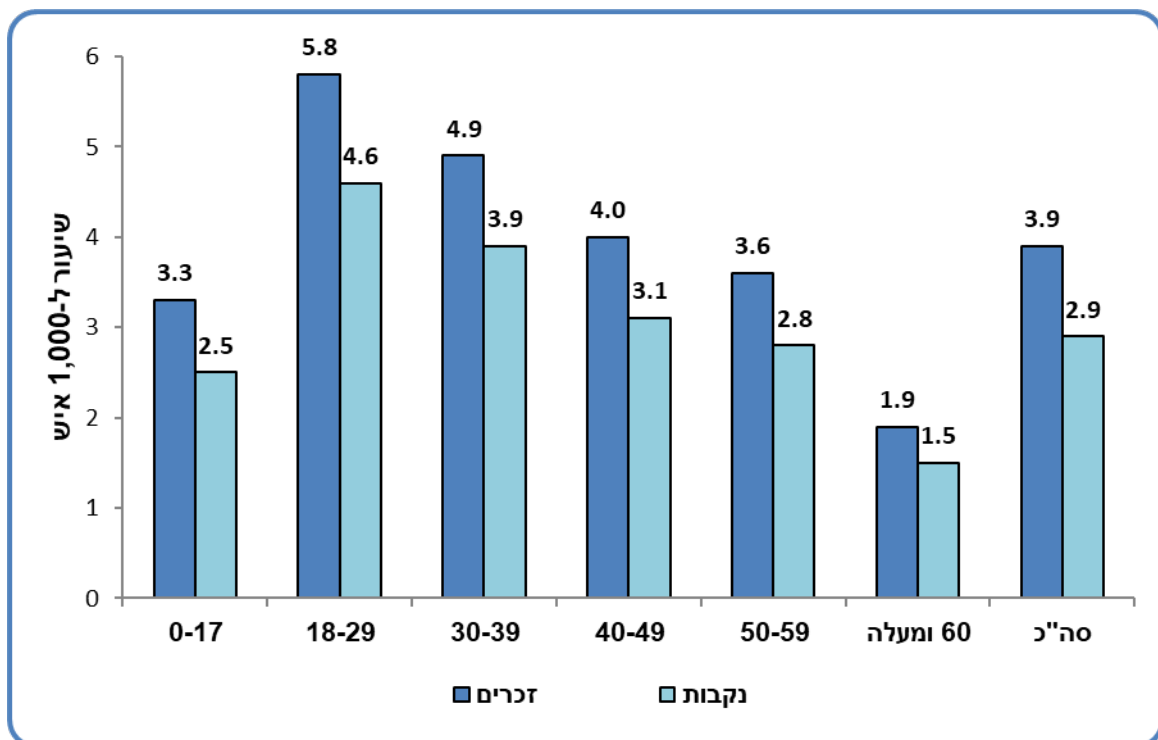
¹ בחלק זה כל השיעורים ל-1,000 נפש מחושבים לפי אוכלוסיית ישראל בגיל 18 ומעלה.

אנשים עם מוגבלות שכלית התפתחותית (מש"ה)

בשנת 2020 היו כ-31 אלף אנשים עם מוגבלות שכלית התפתחותית (מש"ה) המוכרים על ידי משרד הרווחה והביטחון החברתי. שיעור כלל האנשים עם מש"ה היה 3.4 ל-1,000 נפש. בבחינה של האנשים עם מוגבלות שכלית התפתחותית לפי רמת מוגבלות, נמצא כי ל-48.0% הוגדרה מוגבלות קלה, ל-36.9% הוגדרה מוגבלות בינונית, ל-11.9% – מוגבלות קשה, ול-1.3% – מוגבלות עמוקה.¹

שיעור הזכרים עם מש"ה גבוה משיעור הנקבות (3.9 ל-1,000 נפש לעומת 2.9 ל-1,000 נפש, בהתאמה). שיעור הזכרים גבוה בכל קבוצות הגיל. השיעור הגבוה ביותר של אנשים עם מש"ה היה בגילי 18–29 גם בקרב זכרים וגם בקרב נקבות (5.8 ל-1,000 נפש ו-6.4 ל-1,000 נפש, בהתאמה).

תרשים 5 - אנשים עם מוגבלות שכלית התפתחותית לפי קבוצות גיל ומין, 2020

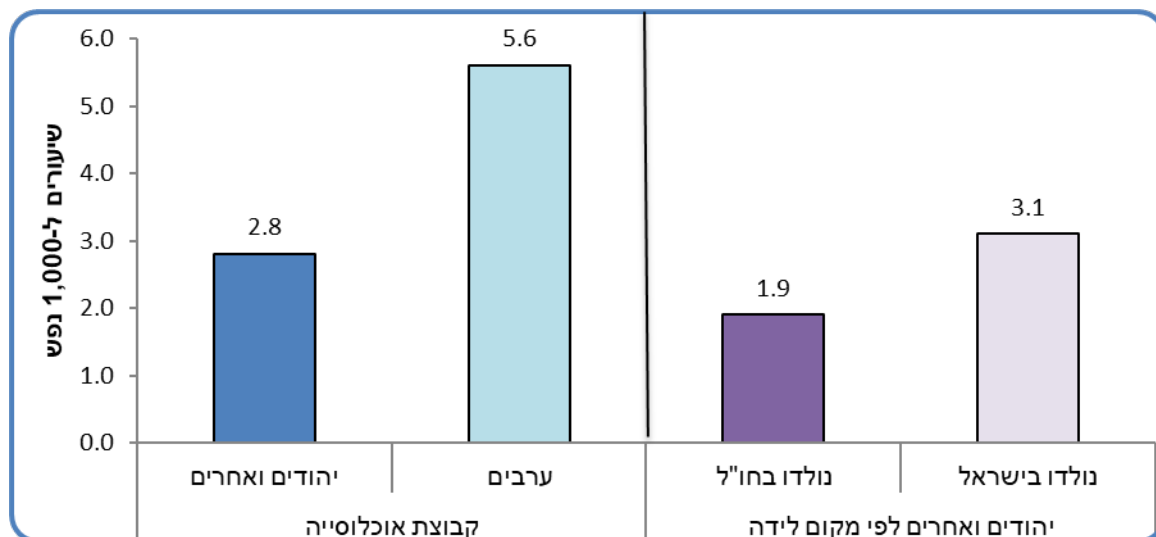


¹ רמת מוגבלות קלה כוללת את מי שנמצא כבעל רמה 'קלה' ו'קלה-בינונית', רמה בינונית כוללת 'בינונית' ו'בינונית-נמוכה'. ל-2% מהאנשים במדגם טרם נקבעה רמה.

שיעור הערבים המוכרים עם מש"ה גבוה פי 2 לערך משיעור היהודים והאחרים עם מש"ה (5.6 ל-1,000 נפש לעומת 2.8 ל-1,000 נפש, בהתאמה). בקרב היהודים והאחרים עם מש"ה, נמצא כי שיעור ילידי ישראל גבוה משיעור ילידי חו"ל (3.1 ל-1,000 נפש לעומת 1.9 ל-1,000 נפש, בהתאמה).

תרשים 6 - אנשים עם מוגבלות שכלית התפתחותית לפי קבוצת אוכלוסייה

ולפי מקום לידה (יהודים ואחרים), 2020

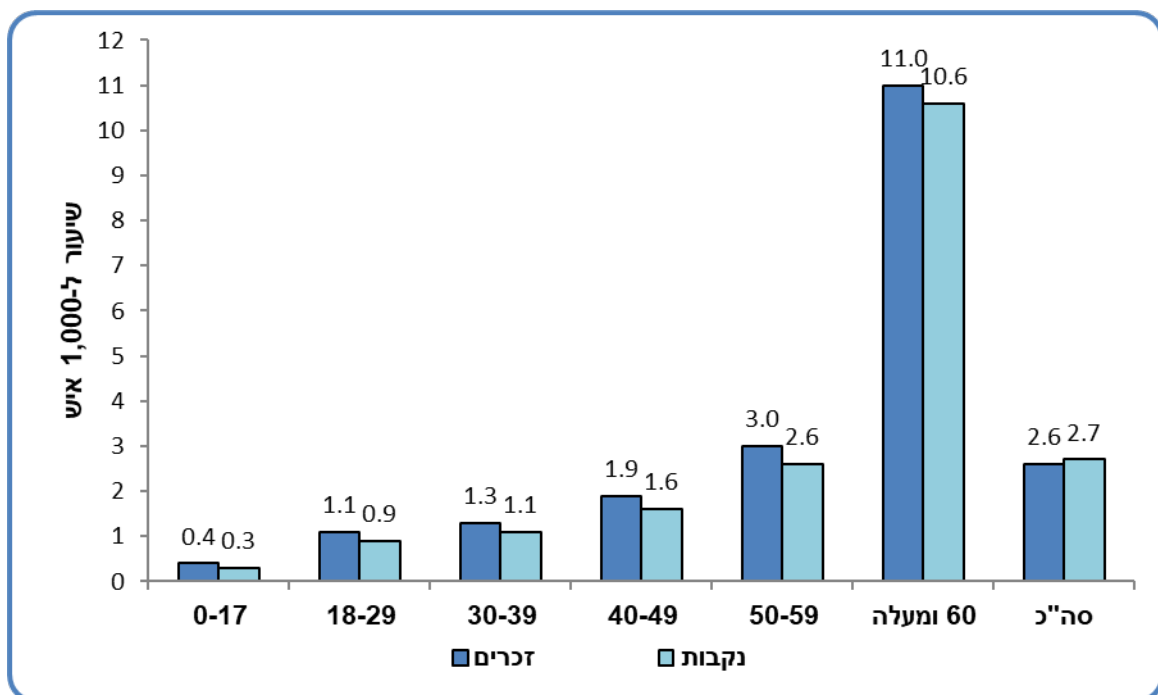


נושאי תעודת עיוור/לקוי ראייה

בשנת 2020 היו בישראל כ-24 אלף נושאי תעודת עיוור/לקוי ראייה ממשרד הרווחה והביטחון החברתי. שיעור כלל נושאי תעודת עיוור/לקוי ראייה היה 2.6 ל-1,000 נפש.

בבחינת נושאי תעודת עיוור/לקוי ראייה לפי מין, לא נמצאו הבדלים משמעותיים בין המינים. 51% מנושאי תעודת עיוור/לקוי ראייה הן נקבות (שיעורן 2.7 ל-1,000 נפש) ו-49% זכרים (שיעורם 2.6 ל-1,000 נפש). אך מפילוח שיעורי נושאי תעודת עיוור לפי קבוצות גיל ומין, עולה כי בכל קבוצות הגיל, שיעור הזכרים גבוה משיעור הנקבות. בנוסף על כך, נמצא כי בגילי 60 ומעלה חל זינוק משמעותי בשיעור נושאי תעודת עיוור/לקוי ראייה בקרב זכרים ובקרב נקבות (11.0 ו-10.6 ל-1,000 נפש, בהתאמה), פי 4 לערך משיעור נושאי תעודת עיוור בגילי 50-59 (3.0 ו-2.6 ל-1,000 נפש, בהתאמה).

תרשים 7 - נושאי תעודת עיוור/לקוי ראייה לפי קבוצת גיל ומין, 2020

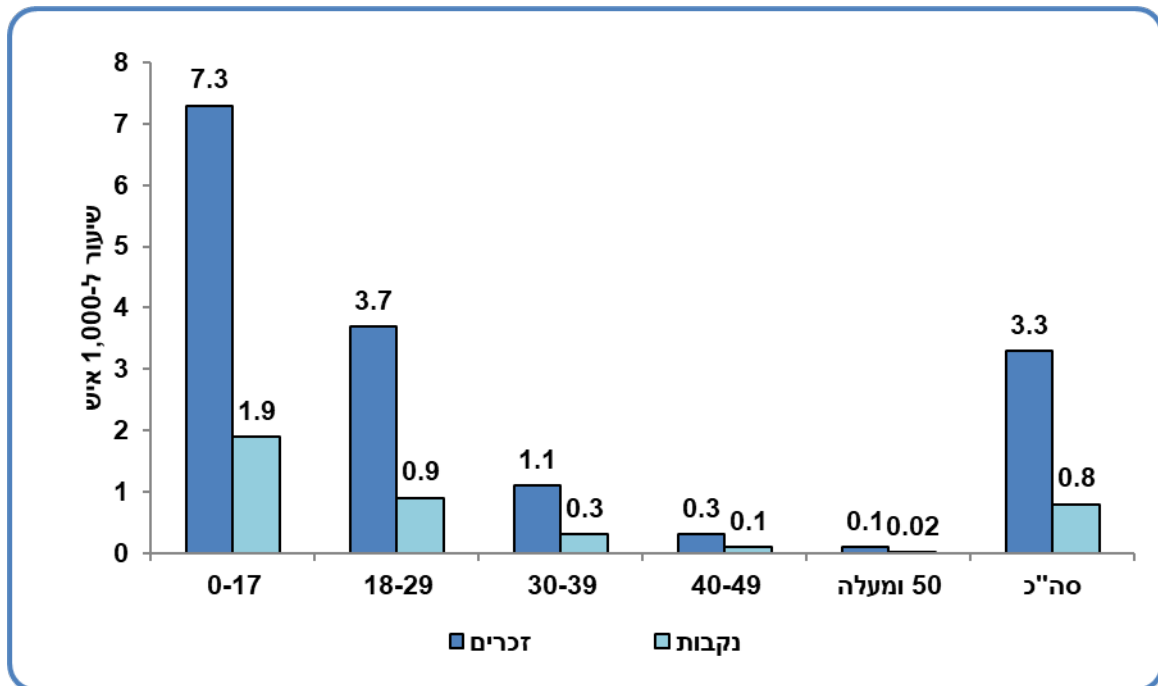


אנשים על הרצף האוטיסטי

בשנת 2020 היו כ-19 אלף אנשים על הרצף האוטיסטי שהוכרו על ידי משרד הרווחה והביטחון החברתי. שיעורם היה 2.1 ל-1,000 נפש.

שיעור הזכרים על הרצף האוטיסטי גבוה פי 4 לערך משיעור הנקבות (3.3 ל-1,000 נפש לעומת 0.8 ל-1,000 נפש, בהתאמה). בבחינת השיעורים לפי קבוצת גיל ומין הפערים מתרחבים. השיעור הגבוה ביותר נמצא בקרב זכרים בני 0-17 (7.3 ל-1,000 נפש), גבוה פי 4 לערך משיעור הנקבות באותם הגילים (1.9 ל-1,000 נפש). השיעורים בקבוצת גיל זו, גם בקרב זכרים וגם בקרב נקבות, היו גבוהים משמעותית משאר קבוצות הגיל. בקרב שני המינים, ככל שעולה הגיל, יורד שיעור האנשים על הרצף האוטיסטי.

תרשים 8 - אנשים על הרצף האוטיסטי לפי קבוצת גיל ומין, 2020



השיעור בקרב יהודים ואחרים היה גבוה ביותר מפי 3 מהשיעור בקרב ערבים (2.4 ל-1,000 נפש לעומת 0.7 ל-1,000 נפש, בהתאמה). בבחינת השיעורים בקרב יהודים ואחרים לפי מקום לידה נמצאו פערים גדולים. שיעור יהודים ואחרים ילידי ישראל על הרצף האוטיסטי היה 3.0 ל-1,000 נפש, ואילו שיעור יהודים ואחרים ילידי חו"ל היה 0.7 ל-1,000 נפש בלבד.

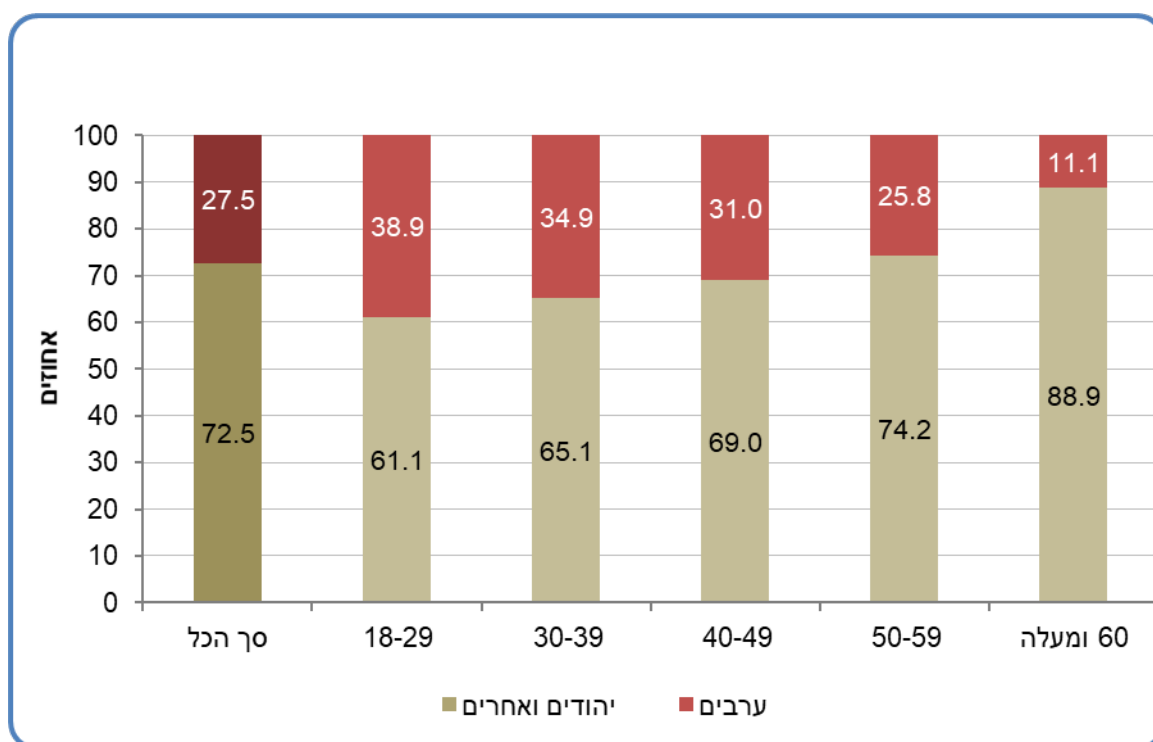
לקויי שמיעה בעל זכאות מלאה לקבלת שירותי תמיכה בתקשורת (סל תקשורת)

בשנת 2020 כ-6.6 אלף איש היו לקויי שמיעה בעלי זכאות מלאה לקבלת שירותי תמיכה בתקשורת (סל תקשורת) ממשרד הרווחה והביטחון החברתי. שיעורם היה 1.1 ל-1,000 נפש בני 18 ומעלה.¹

בבחינת לקויי השמיעה בעלי זכאות לקבלת שירותי תמיכה בתקשורת לפי מין, נראה כי שיעור הגברים גבוה מעט משיעור הנשים (1.2 ל-1,000 נפש לעומת 1.0 ל-1,000 נפש, בהתאמה).

מכלל לקויי השמיעה בעלי זכאות מלאה לקבלת שירותי תמיכה בתקשורת, 72.5% היו יהודים ואחרים (1.0 ל-1,000 נפש) ו-27.5% היו ערבים (1.5 ל-1,000 נפש). אחוז הערבים בעלי זכאות מלאה יורד עם העלייה בגיל: 38.9% מכלל בעלי הזכאות המלאה בני 18–29 לעומת 11.1% בלבד מכלל בעלי הזכאות המלאה בני 60 ומעלה. בקרב היהודים והאחרים, לעומת זאת, נצפתה מגמה הפוכה.

תרשים 9 - לקויי שמיעה בעלי זכאות מלאה לקבלת שירותי תמיכה בתקשורת, לפי קבוצת גיל וקבוצת אוכלוסייה, 2020



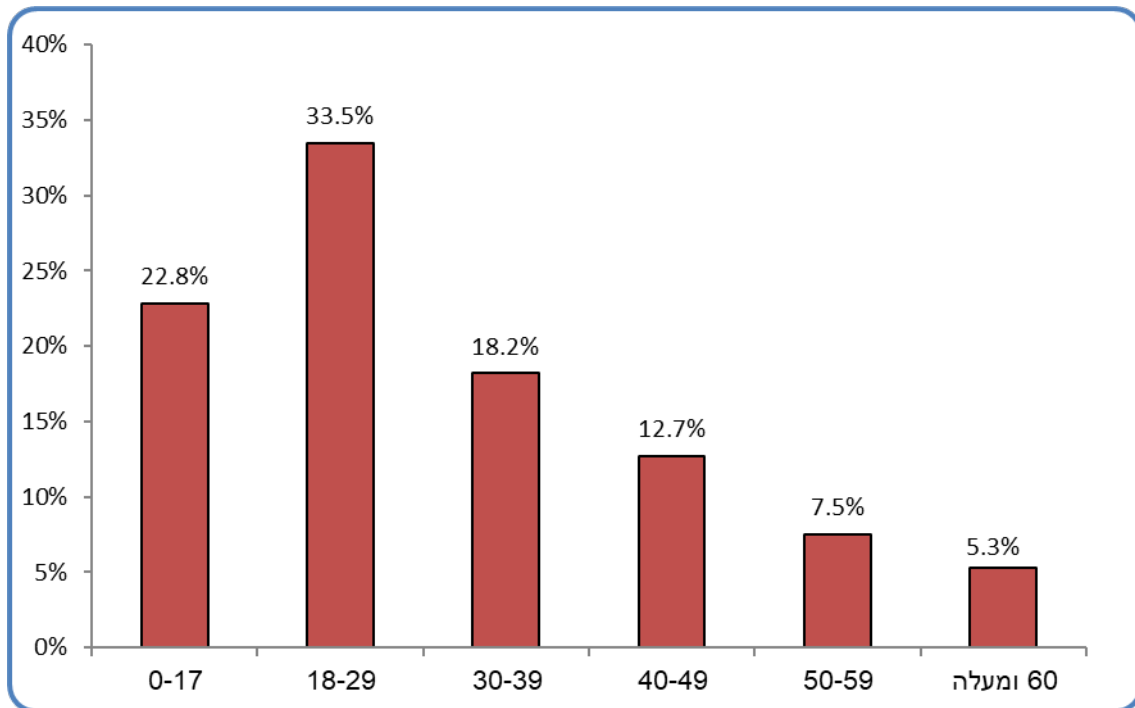
¹ בחלק זה כל השיעורים ל-1,000 נפש מחושבים לפי אוכלוסיית ישראל בגיל 18 ומעלה.

אנשים עם יותר ממוגבלות אחת

אנשים עם מוגבלות שכלית התפתחותית (מש"ה) נושאי תעודת עיוור/לקויי ראייה

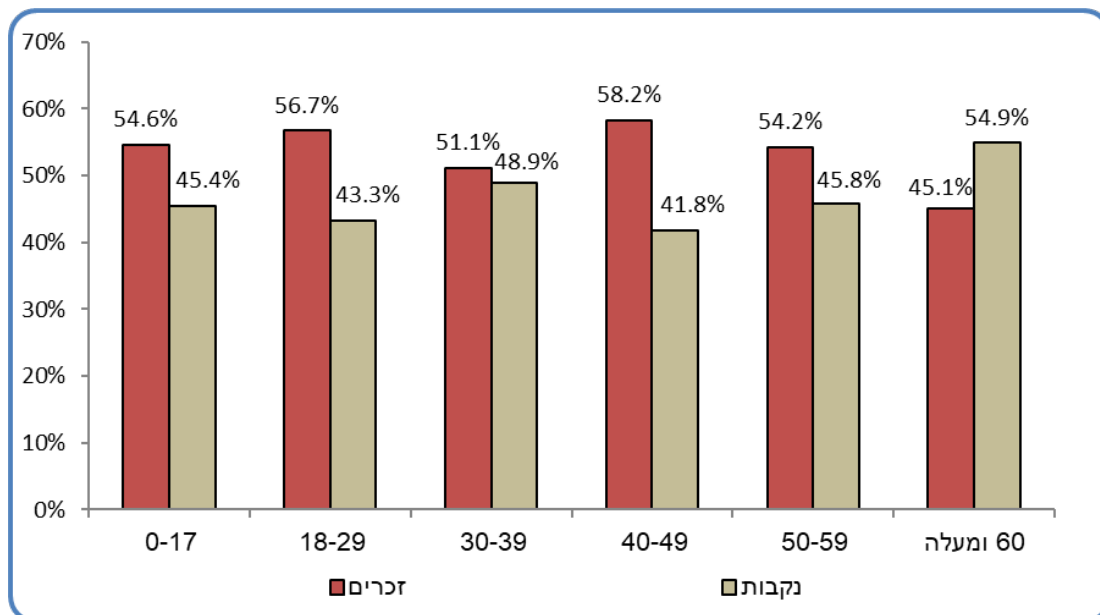
בשנת 2020 היו 958 אנשים עם מש"ה שהם גם נושאי תעודת עיוור/לקויי ראייה. אחוז הזכרים היה גבוה מאחוז הנקבות (54.6% לעומת 45.4%, בהתאמה). השכיחות הגבוהה ביותר של אנשים עם מש"ה שהם גם נושאי תעודת עיוור נמצאת בקבוצת הגיל 18–29 (33.5%). מגיל זה, ככל שעולה הגיל, יורד אחוז האנשים עם מש"ה שהם גם נושאי תעודת עיוור/לקויי ראייה.

תרשים 10 - אנשים עם מש"ה שהם גם נושאי תעודת עיוור/לקויי ראייה לפי קבוצות גיל, 2020



עד גיל 60, אחוז הזכרים גבוה מאחוז הנקבות, והפער הגדול ביותר ביניהם נמצא בקבוצת הגיל 40–49 (58.2% זכרים לעומת 41.8% נקבות). לעומת זאת, מגיל 60 ומעלה, אחוז הנקבות גבוה מאחוז הזכרים (54.9% לעומת 45.1%, בהתאמה).

תרשים 11 - אנשים עם מש"ה שהם גם נושאי תעודת עיוור/לקויי ראייה לפי מין וקבוצות גיל, 2020



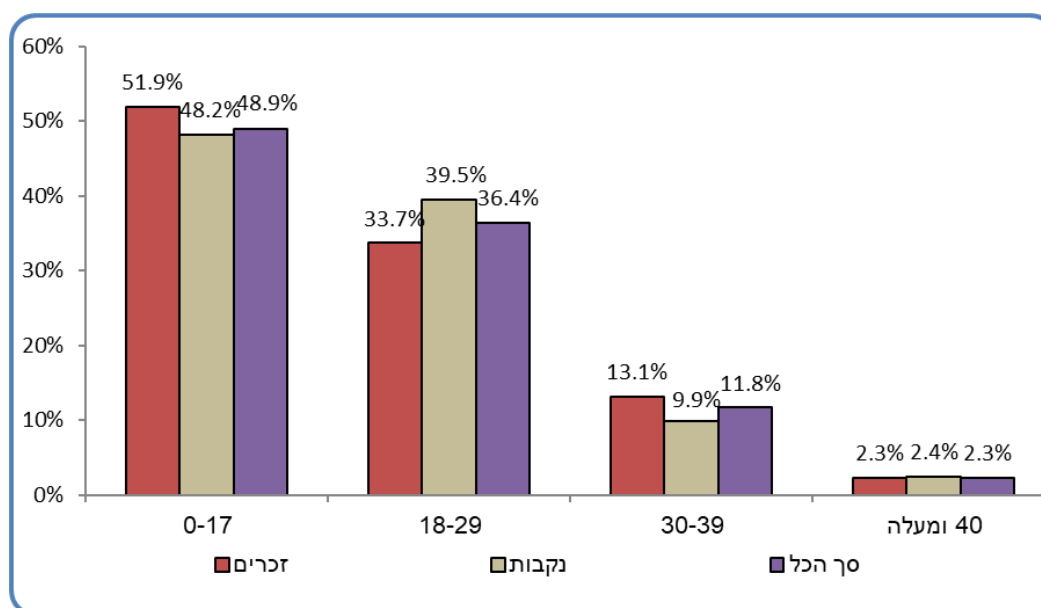
אנשים עם מוגבלות שכלית התפתחותית (מש"ה) שהם גם אנשים על הרצף האוטיסטי

בשנת 2020 היו 916 אנשים שהוכרו על ידי משרד הרווחה והביטחון החברתי כאנשים עם מש"ה שהם גם אנשים על הרצף האוטיסטי; 72.4% מהם זכרים ו-27.6% נקבות; 85.2% מהם יהודים ואחרים, ו-14.8% ערבים.

בקרב שני המינים כמחצית מהאנשים עם מש"ה שהם גם אנשים על הרצף האוטיסטי היו בקבוצת הגיל הצעירה ביותר 0-17 (48.2% בקרב נקבות ו-51.9% בקרב זכרים). אחוז זה גבוה באופן ניכר מהאחוז בקבוצת הגיל 40 ומעלה (2.4% בקרב נקבות ו-2.3% בקרב זכרים).

תרשים 12 - אנשים עם מש"ה הנמצאים על הרצף האוטיסטי המוכרים על ידי משרד הרווחה והביטחון

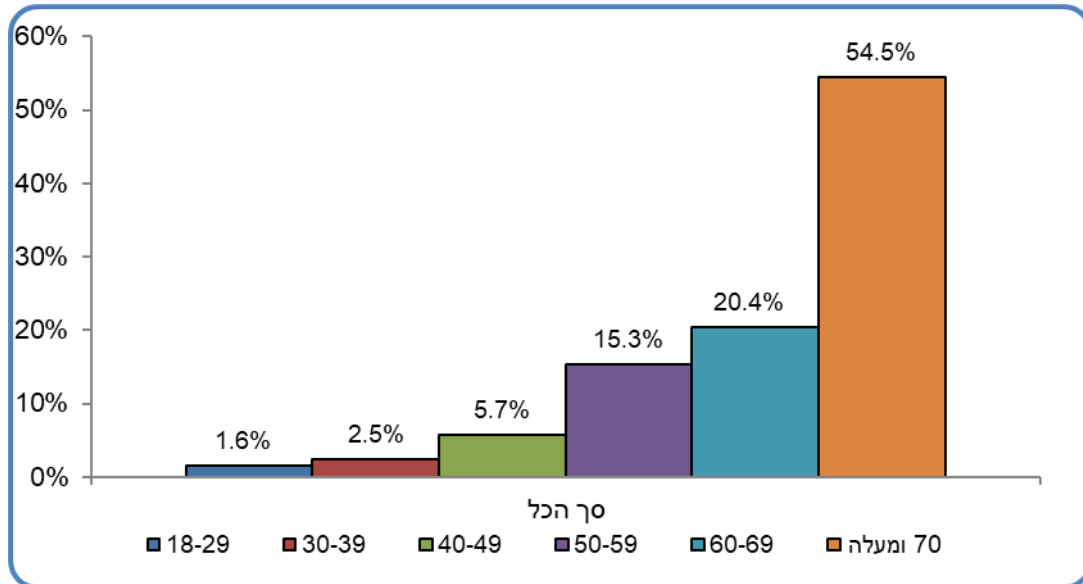
החברתי לפי מין וקבוצות גיל, 2020



נכי צה"ל נושאי תעודת עיוור/לקות ראייה

בשנת 2020 היו 314 נכי צה"ל נושאי תעודת עיוור/לקות ראייה. בפילוח לפי קבוצות גיל, נמצא כי האחוז הגבוה ביותר של נכי צה"ל נושאי תעודת עיוור/לקות ראייה היה בקרב בני 70 ומעלה (54.5%). אחוז זה גבוה משמעותית משאר קבוצות הגיל.

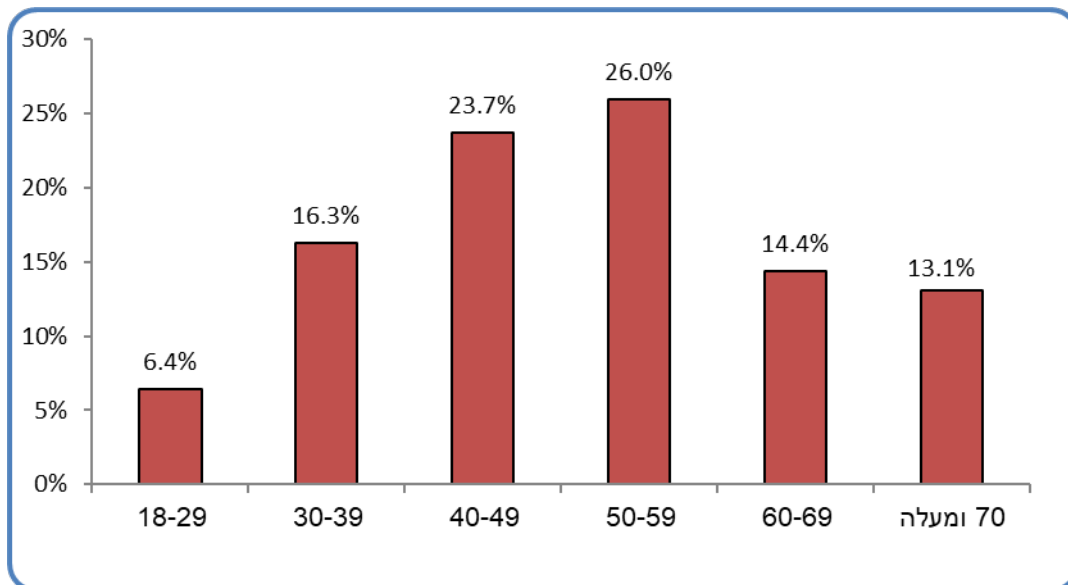
תרשים 13 - נכי צה"ל נושאי תעודת עיוור/לקות ראייה לפי קבוצות גיל, 2020



נושאי תעודת עיוור/לקות ראייה שהם גם לקויי שמיעה בעלי זכאות מלאה לקבלת שירותי תמיכה בתקשורת (סל תקשורת)

בשנת 2020 היו 312 אנשים שהם גם נושאי תעודת עיוור/לקות ראייה וגם לקויי שמיעה בעלי זכאות מלאה לקבלת שירותי תמיכה בתקשורת (סל תקשורת). 49.0% מהם זכרים ו-51.0% מהן נקבות. 74.7% מהם היו יהודים ואחרים ו-25.3% היו ערבים.

תרשים 14 - אנשים עם לקות שמיעה שהם גם נושאי תעודת עיוור/לקות ראייה לפי קבוצות גיל, 2020



הגדרות והסברים

הנתונים בהודעה זו נלקחו מתוך מרשם אנשים עם מוגבלות מתייחסים לשנת 2020. מרשם אנשים עם מוגבלות הוא מסד לאומי חדש וייחודי שהוקם בלשכה המרכזית לסטטיסטיקה לפני כארבע שנים. מטרת המרשם היא לאסוף מידע מבוסס ואמין ממשרדי ממשלה שונים כדי להפיק נתונים סטטיסטיים שוטפים ומגוונים על אודות אנשים עם מוגבלות. במרשם נכללים אנשים שמוסדות המדינה מכירים במוגבלותם וניתנים להם שירותים או קצבאות בגין. האנשים במרשם כוללים תושבי ישראל ואנשים שאינם תושבי ישראל אך מקבלים שירותים ממשד הרווחה והביטחון החברתי.

מקורות הנתונים

קובץ נכי צה"ל: קובץ המתקבל מדי שנה ממשד הביטחון וכולל נתונים על נכי צה"ל במעמד 06 ונכי צה"ל במעמד מיוחד לרבות מאפיינים דמוגרפיים, סוגי פגימות וסכום התגמול השנתי.

קבצים המתקבלים ממשד הרווחה והביטחון החברתי:

קובץ נושאי תעודת עיוור/לקוי ראייה: כולל נתונים על אנשים הזכאים לתעודת עיוור/לקוי ראייה לפי מגוון מאפיינים דמוגרפיים.

קובץ בעלי זכאות מלאה לקבלת שירותי תמיכה בתקשורת (סל תקשורת): כולל נתונים על אנשים חירשים/לקויי שמיעה בני 18 ומעלה הזכאים לקבלת שירותי תמיכה בתקשורת.

קובץ אנשים עם מוגבלות שכלית התפתחותית (מש"ה): כולל נתונים על אנשים אשר עברו ועדה והוכרו על ידי משד הרווחה והביטחון החברתי כאנשים עם מוגבלות שכלית התפתחותית (מש"ה). הקובץ כולל נתונים כגון רמת התפקוד, נתונים דמוגרפיים, מסגרות תמיכה ועוד.

קובץ אנשים על הרצף האוטיסטי: כולל נתונים על אנשים על הרצף האוטיסטי אשר הוכרו על ידי משד הרווחה והביטחון החברתי. אנשים על הרצף האוטיסטי הנכללים בהודעה זו הם אנשים שקיבלו הכרה

קבועה/זמנית. נכללים גם אנשים שהחלטה לגביהם ריקה (עקב מעבר למערכת חדשה), לכן בשנים הבאות ייתכנו שינויים בקובץ זה.

הגדרות

נושא תעודת עיוור/לקוי ראייה: אדם שמשרד הרווחה והביטחון החברתי הכיר בו כסובל מהיעדר ראייה מוחלט, או כבעל חדות ראייה מרבית של 3/60 בעין הטובה (לאחר תיקון הראייה בעזרת משקפיים, ניתוח או השתלה וכדומה), או כבעל שדה ראייה מרבי של עד 20 מעלות בעין הטובה (לאחר תיקון הראייה בעזרת משקפיים, ניתוח או השתלה וכדומה) לעומת שדה ראייה תקין בהיקף של 180 מעלות. הכרה זו באה לידי ביטוי בהנפקת תעודה מהשירות המטפל באנשים עם עיוורון במינהל מוגבלויות שבמשרד הרווחה והביטחון החברתי. נושא תעודת עיוור/לקוי ראייה זכאי לשירותי שיקום ולהטבות.

לקוי שמיעה בעל זכאות מלאה לקבלת שירותי תמיכה בתקשורת (סל תקשורת): לקוי שמיעה בעל זכאות מלאה לקבלת שירותי תמיכה בתקשורת (סל תקשורת) הינו אדם שמשרד הרווחה והביטחון החברתי הכיר בו כבעל לקות שמיעה של 70 דציבלים ויותר באוזן הטובה, ובתנאי שהלקות אירעה עד גיל 3. זכאות מלאה ניתנת לאדם מגיל 18.

אדם על הרצף האוטיסטי: אדם שהוכר על ידי משרד הרווחה והביטחון החברתי כאדם על הרצף האוטיסטי. אוטיזם הוא שם כולל לקשת של הפרעות נוירולוגיות-התפתחותיות המתבטאות בקשיי תפקוד ניכרים בשני מישורים: תקשורת ואינטראקציה חברתית; ודפוסי התנהגות שחוזרים על עצמם ותחומי עניין ופעילויות מצומצמים. המונח המקצועי המשמש לתיאור קשת הפרעות אלו הוא "הפרעה על ספקטרום האוטיזם" (ASD – Autism Spectrum Disorder). הפרעות אלו יכולות להופיע על הרצף שבין הפרעות קלות לבין חמורות ביותר, וליצור פרופילים תפקודיים מגוונים.

אדם עם מוגבלות שכלית התפתחותית (מש"ה): אדם שעבר ועדה והוכר על ידי משרד הרווחה והביטחון החברתי כאדם עם מוגבלות שכלית התפתחותית. מוגבלות שכלית התפתחותית הינה מגבלה משמעותית בתפקוד האינטלקטואלי ובהתנהגות ההסתגלותית של האדם, המופיעה לפני גיל 18 והמשפיעה על מיומנויות הסתגלותיות, תפיסתיות, חברתיות ומעשיות. ההתייחסות למש"ה השתנתה: בעבר היא נתפסה כתופעה סטטית ואילו כיום היא נתפסת כתופעה דינמית יותר העשויה להשתנות במהלך הזמן. שינוי זה נבע מההבנה שאדם עם מש"ה יכול לשפר את תפקודיו ברוב תחומי החיים בעזרת תוכניות מותאמות אישית ותמיכה מתאימה.

נכה צה"ל במעמד 06: נכה בדרגות נכות 20% ומעלה שהגיש תביעה לראשונה החל מ-01/01/1996, ונכה בדרגות נכות 10% ומעלה שהגיש לראשונה תביעה לפני המועד האמור. נכי צה"ל במעמד 06 זכאים לתגמול חודשי, הטבות, הוצאות רפואיות לפי גובה אחוזי הנכות שנקבעו להם.

נכה צה"ל במעמד מיוחד: אנשים שהוגדרו כנכי צה"ל אך לא הוכרו כבעלי מעמד 06 ועל כן מקבלים מענק חד-פעמי או הטבות אחרות ולא קצבה חודשית.