

# הודעה לתקשורת

אתר: [www.cbs.gov.il](http://www.cbs.gov.il); דוא"ל: [info@cbs.gov.il](mailto:info@cbs.gov.il); פקס: 02-6521340

ירושלים, י"ז בטבת, תשפ"ב  
21 בדצמבר, 2021  
432/2021

## האוכלוסייה הנוצרית בישראל - נתונים לרגל חג המולד 2021 Christmas 2021 - Christians in Israel

- **ערב חג המולד 2021 חיים בישראל כ-182 אלף נוצרים<sup>1</sup> שהם כ-1.9% מאוכלוסיית המדינה.**
- בשנת 2020 גדלה האוכלוסייה הנוצרית ב-1.4%.
- 76.7% מהנוצרים בישראל הם נוצרים ערבים, 7.0% מסך אוכלוסיית הערבים בישראל.
- **רוב הנוצרים הערבים מתגוררים במחוזות הצפון וחיפה (70.3% ו-13.5% בהתאמה).**
- 41.7% מהנוצרים שאינם ערבים מתגוררים במחוז תל אביב ובמחוז המרכז, 34.2% במחוז הצפון ובמחוז חיפה.
- **היישובים עם האוכלוסייה הנוצרית הערבית הגדולה ביותר הם:** נצרת (21.4 אלף), חיפה (16.5 אלף), ירושלים (12.9 אלף) ושפרעם (10.4 אלף), נכון לסוף 2020.
- 803 זוגות נוצרים נישאו בישראל בשנת 2019. הגיל הממוצע בנישואין ראשונים של החתנים הנוצרים היה 30.3 שנים, ושל הכלות הנוצריות – 26.7.
- ב-2020 נולדו 2,497 **תינוקות לנשים נוצריות**, מהם כ-72% לנשים נוצריות ערביות (1,797 יילודים).
- **מספר הילדים הממוצע עד גיל 17**, במשפחות הנוצריות עם ילדים עד גיל זה הוא 1.93, מתוכן במשפחות הנוצריות-ערביות – 2.04. נתונים אלה נמוכים בהשוואה למשפחות היהודיות (2.43) ולמשפחות המוסלמיות (2.60).
- בשנת הלימודים תשפ"א (2020/21) **למדו בחינוך היסודי והעל-יסודי 27,044 תלמידים נוצרים**, שהם 1.4% מכלל התלמידים.
- 81.6% מהתלמידים הנוצרים בכיתות יב היו **זכאים לתעודת בגרות**.
- 53.1% מהנוצרים הערבים ו-35.4% בלבד מהנוצרים שאינם ערבים **המשיכו ללימודי תואר ראשון**
- **בתוך 8 שנים מסיום התיכון**, לעומת 34.0% בלבד מתוך כלל מסיימי התיכון בחינוך הערבי ו-47.2% מתוך כלל מסיימי התיכון בחינוך העברי.

<sup>1</sup> האומדן ארעי לדצמבר 2021 ואינו כולל את הנוצרים שאינם כלולים במרשם האוכלוסין (זרים).

- **חלקן היחסי של הנשים בקרב הסטודנטים הנוצרים** היה גבוה מזה של הנשים בקרב כלל הסטודנטים, בכל התארים ובייחוד בתארים המתקדמים: בתואר שלישי - 64.1% לעומת 53.2%, בהתאמה, ובתואר השני – 72.9% לעומת 63.8%, בהתאמה.
- בהשוואה ל**סטודנטים** הערבים-מוסלמים, אחוז הסטודנטים הנוצרים-ערבים שלמדו **לתואר ראשון בתחומים**:<sup>2</sup> עסקים ומדעי הניהול, שפות, ספרויות ולימודים רגיונליים וכן מקצועות עזר רפואיים היה נמוך יותר. לעומת זאת, אחוז אלה שלמדו הנדסה ואדריכלות, אמנות, אומנויות ואמנות שימושית וכן רפואה היה גבוה יותר.
- מתוך כלל **הסטודנטים לתואר ראשון**, הייצוג הגבוה ביותר של הסטודנטים הנוצרים היה **במקצועות**:<sup>3</sup> מוזיקולוגיה (15.1%), מערכות מידע ניהוליות (12.4%) והנדסת תחבורה ותעבורה (11.2%).
- **אחוז ההשתתפות בכוח העבודה** בשנת 2020 בקרב **נוצרים** בגיל 15 ומעלה היה 64.6% (68.2% בקרב גברים, ו-61.9% בקרב נשים). בקרב **נוצרים ערבים** עמד האחוז על 53.7% (62.3% בקרב גברים, ו-45.2% בקרב נשים).
- בשנת 2020 **היו רשומים במשרד הרווחה והביטחון החברתי** כ-17.5 אלף נוצרים, שיעור של כ-98 ל-1,000 נפש. שיעור הרשומים הנוצרים נמוך יותר משיעור זה בקרב רשומים מוסלמים (כ-183 ל-1,000 נפש) ובקרב רשומים יהודים (107 ל-1,000 נפש).
- בשנת 2020 **הושמו במסגרות רווחה** כ-3.5 אלף נוצרים. שיעור של כ-20 ל-1,000 נפש. שיעור זה נמוך משיעור המוסלמים ומשיעור היהודים שהושמו במסגרות רווחה (כ-32 ל-1,000 נפש וכ-28 ל-1,000 נפש, בהתאמה).
- בשנת פסק דין 2019 **שיעור העומדים לדין בקרב האוכלוסייה הנוצרית בישראל** עמד על כ-211 ל-100,000 נפש, מתוך העומדים לדין, השיעור בקרב הנוצרים **שאינם ערבים** היה גבוה באופן ניכר מהשיעור בקרב הנוצרים **הערבים** (כ-293 וכ-187 ל-100,000 נפש, בהתאמה).
- **שיעור המורשעים בקרב האוכלוסייה הנוצרית** היה כ-187 ל-100,000 נפש. מתוך המורשעים, השיעור בקרב הנוצרים **שאינם ערבים** היה גבוה באופן ניכר משיעור הנוצרים **הערבים** (כ-259 וכ-166 ל-100,000 נפש, בהתאמה).
- **העבירות הנפוצות ביותר בקרב מורשעים** מהאוכלוסייה הנוצרית בישראל הן: עבירות כלפי הסדר הציבורי (27.4%), עבירות מוסר (19.7%) ועבירות כלפי גופו של אדם (16.4%).
- **84% מהנוצרים מרוצים מחייהם**: 24% מרוצים מאוד' ו-60% מרוצים'.

<sup>2</sup> נדונו תחומים שאותם למדו לתואר ראשון לפחות 100 סטודנטים.

<sup>3</sup> לא כולל סטודנטים במכללות האקדמיות לחינוך. מי שלמדו במסלול דו-חוגי נספרו בכל מקצוע שלמדו. נדונו מקצועות שאותם למדו לתואר ראשון לפחות 100 פעמים.

## נתונים נבחרים על האוכלוסייה הנוצרית (סוף שנת 2020)

בסוף שנת 2020, האוכלוסייה הנוצרית בישראל מנתה כ-180 אלף תושבים שהיו 1.9% מאוכלוסיית ישראל. 76.7% מהאוכלוסייה הנוצרית בישראל הם נוצרים ערבים – 137.6 אלף. נוצרים ערבים הם 7.0% מתוך סך אוכלוסיית הערבים בישראל.

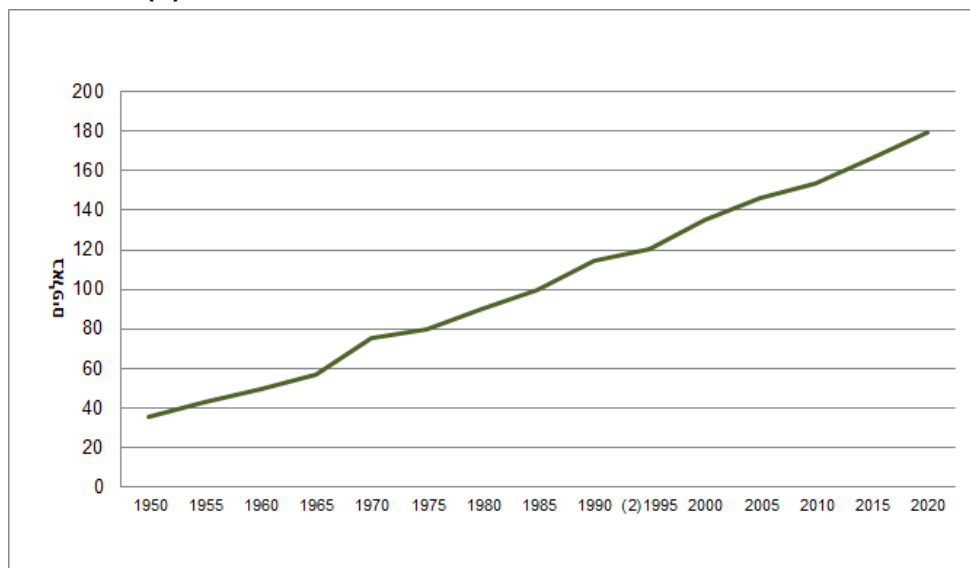
23.3% מהאוכלוסייה הנוצרית בישראל הם נוצרים שאינם ערבים – 41.9 אלף. מרביתם עלו לישראל עם בני משפחה יהודים במסגרת חוק השבות (כולל ילדיהם שנולדו בארץ) מאז שנות התשעים.

קצב גידול האוכלוסייה הנוצרית בישראל לאורך השנים קבוע ונמצא תמיד במגמת עלייה. בשנת 2020 קצב הגידול עמד על 1.4%. לשם השוואה, קצב הגידול באוכלוסייה היהודית היה 1.5% ובאוכלוסייה המוסלמית –

2.2%. במהלך 2020 גדלה האוכלוסייה הנוצרית ב-2,392 איש, מתוכם 1,028 איש נוספו כתוצאה מריבוי טבעי.

עוד 1,257 נוצרים הצטרפו לאוכלוסיית ישראל במאזן ההגירה הבין-לאומית, לעומת 1,425 בשנה הקודמת.

תרשים 1 - אוכלוסיית הנוצרים בישראל 1950-2020 (1)



(1) עד שנת 1994, אוכלוסיית הנוצרים כללה גם את אלו שלא סווגו לפי דת במרשם האוכלוסין.

בשנים 1994-1990 אוכלוסיית הבלתי מסווגים הייתה גדולה יחסית וכללה את עולי בריה"מ (לשעבר).

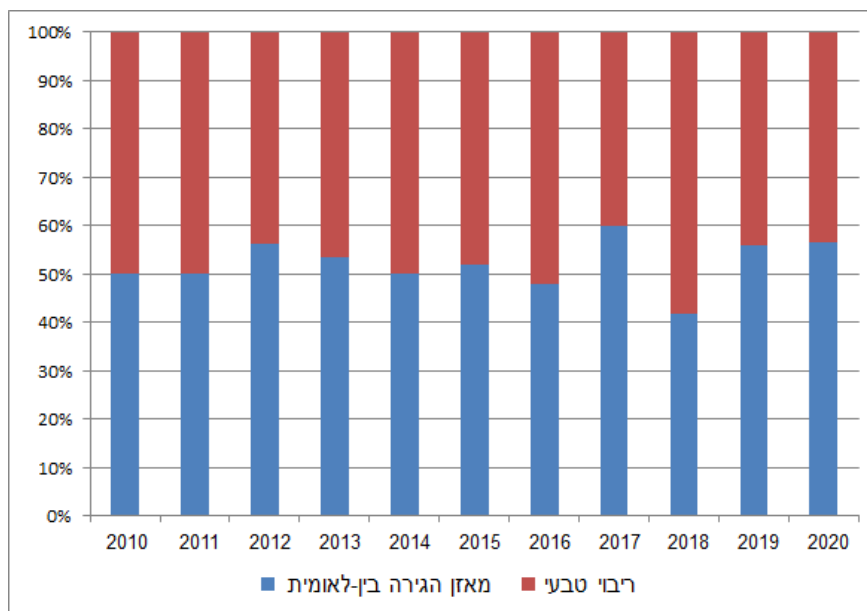
(2) הנתון על בסיס מפקד האוכלוסין באותה השנה.

### לוח א - מקורות הגידול של האוכלוסייה הנוצרית, 2020

אחוז גידול שנתי	אחוז מאזן הגירה מסך כל הגידול	מאזן הגירה בין-לאומית מספרים מוחלטים	ריבוי טבעי מספרים מוחלטים	התפלגות האוכלוסייה הנוצרית
<b>1.4</b>	<b>52.5</b>	<b>1,257</b>	<b>1,028</b>	<b>סה"כ נוצרים</b>
0.8	3.1	33	941	נוצרים ערבים
3.2	93.1	1,224	87	נוצרים שאינם ערבים

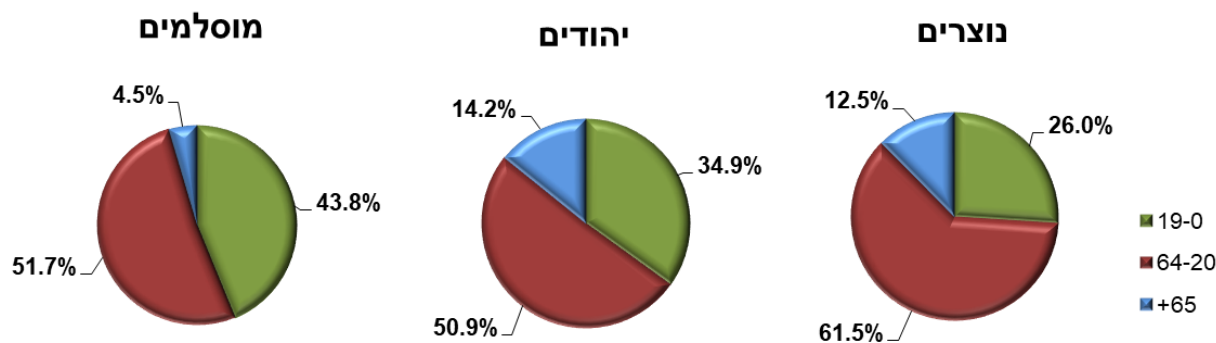
האוכלוסייה הנוצרית-ערבית גדלה ב-0.8% בשנת 2020, ועיקר הגידול שלה נבע מהריבוי הטבעי. לעומת זאת, באוכלוסייה הנוצרית שאינה ערבית חל גידול של 3.2% ועיקר הגידול שלה נבע מהגירה בין-לאומית. מקורו של הגידול נובע בחלקו מריבוי טבעי ובחלקו ממאזן הגירה. בשנתיים האחרונות אנו עדים לכך כי חלקו של מאזן ההגירה גדול יחסית לשנים הקודמות. (בשנים 2019 ו-2020 היה חלקו של מאזן ההגירה מסך הגידול כ-53%).

### תרשים 2 - מקורות הגידול של האוכלוסייה הנוצרית בעשור האחרון



הרכב הגילים של כלל האוכלוסייה הנוצרית שונה מזה של האוכלוסייה היהודית ושל האוכלוסייה המוסלמית. אחוז הצעירים בגיל 0-19 עמד על 26.0%, נמוך מזה של האוכלוסייה היהודית (34.9%) ונמוך עוד יותר מזה של האוכלוסייה המוסלמית (43.8%). אחוז בני 65 ומעלה בקרב כלל הנוצרים עמד על 12.5%, לעומת 14.2% בקרב היהודים ו-4.5% בקרב המוסלמים.

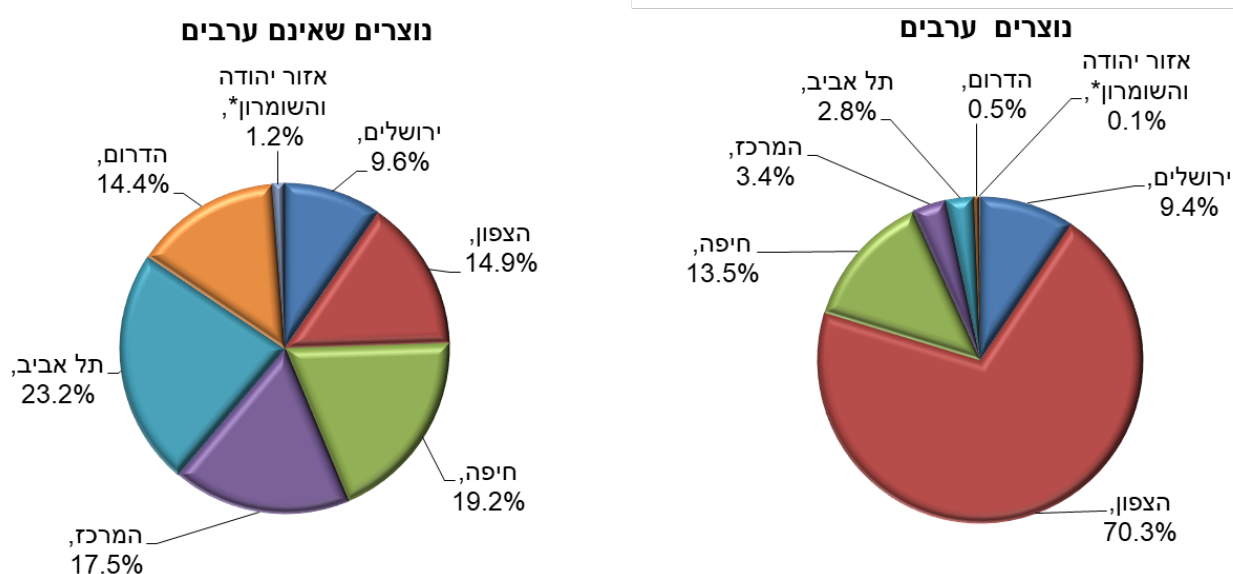
### תרשים 3 - מבנה גילים של נוצרים, יהודים ומוסלמים, 2020



## פיזור גאוגרפי

רוב הנוצרים הערבים מתגוררים בצפון המדינה: 70.3% מתגוררים במחוז הצפון ו-13.5% במחוז חיפה. 9.4% מתגוררים במחוז ירושלים. היישובים שבהם ריכוז האוכלוסייה הנוצרית הערבית הגדול ביותר הם נצרת (21.4 אלף), חיפה (16.5 אלף), ירושלים (12.9 אלף) ושפרעם (10.4 אלף), נכון לסוף 2020. הפיזור הגאוגרפי של אוכלוסיית הנוצרים שאינם ערבים שונה משל הנוצרים הערבים: 40.7% מתגוררים במחוז תל אביב ובמחוז המרכז, 34.1% - במחוז הצפון ובמחוז חיפה. בשלוש הערים הגדולות קיים ריכוז גבוה של אוכלוסייה זו – חיפה (4.0 אלף), תל אביב-יפו (3.9 אלף) וירושלים (3.4 אלף).

### תרשים 4 - פיזור אוכלוסיית הנוצרים לפי מחוז, 2020



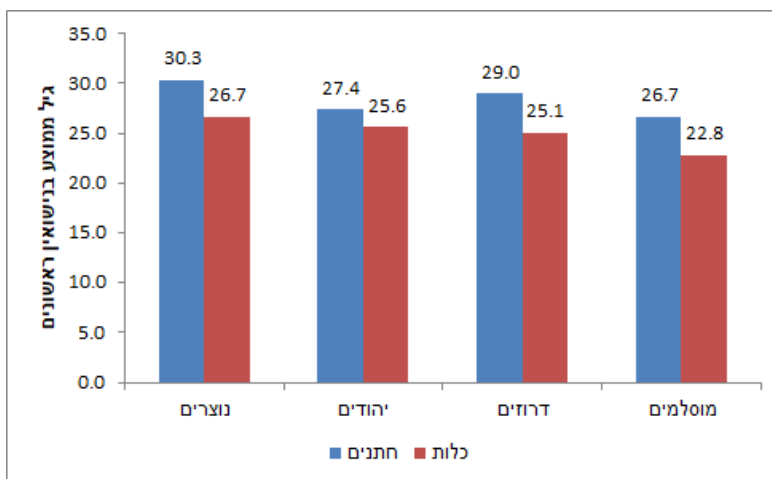
\* ביישובים ישראלים בלבד.

### לוח ב - עשרת היישובים שבהם ריכוז האוכלוסייה הנוצרית הגדול ביותר, 2020

יישוב	אוכלוסיית הנוצרים (אלפים)
נצרת	21.4
חיפה	20.5
ירושלים	16.3
שפרעם	10.4
נוף הגליל	8.7
תל אביב-יפו	7.5
אעבלין	5.7
כפר יאסיף	5.4
מגאר	4.9
עיילבון	4.1

803 זוגות נוצרים נישאו בישראל בשנת 2019, 89% מהחתנים ו-89% מהכלות היו נוצרים ערבים.<sup>4</sup> הגיל הממוצע בנישואין ראשונים של החתנים הנוצרים בשנת 2019 היה גבוה מאחרים – 30.3, גם הגיל הממוצע של הכלות הנוצריות הנישאות לראשונה היה גבוה מאחרות – 26.7.

תרשים 5 – גיל ממוצע בנישואין ראשונים לפי דת ומין, 2019



בשנת 2020 נולדו 2,497 תינוקות לנשים נוצריות, מהם כ-72% לנשים נוצריות ערביות (1,797 יילודים).

700 יילודים נולדו לנשים נוצריות שאינן ערביות, מתוכם: כ-40% לנשים ילידות בריה"מ (לשעבר), כ-18% לילידות אתיופיה, כ-9% נולדו לנשים ילידות ישראל, כ-6% לילידות הפיליפינים, וכ-3% לילידות רומניה וגרמניה.<sup>5</sup>

מספר הילדים שאישה נוצרייה צפויה ללדת במהלך חייה עלה בשנת 2020 ועמד על 1.85 לעומת 1.80 ב-2019. מספר הילדים לאישה נוצרייה ערבייה היה נמוך יותר והגיע ל-1.74 ילדים לאישה. לשם השוואה, אישה יהודייה צפויה ללדת במהלך חייה 3.00 ילדים, מוסלמית – 2.99 ודרוזית – 1.94.

<sup>4</sup> הנוצרים הלא ערבים נישאים בדרך כלל בחו"ל.

<sup>5</sup> כולל יילודים שנולדו בארץ לנשים נוצריות שאינן תושבות ישראל, אך בן זוגן תושב ישראל.

בשנת 2020 היו בישראל כ-63 אלף משקי בית שבראשם עמד נוצרי שהם 2.3% מכלל משקי הבית בישראל. מתוכם כ-41 אלף משקי בית היו של נוצרים ערבים.

גודל משק הבית הממוצע במשקי בית שבראשם עמד נוצרי נאמד ב-3.04 נפשות. הוא היה נמוך ממשקי בית שבראשם עמד יהודי (3.07), ונמוך אף יותר ממשקי בית שבראשם עמד מוסלמי (4.53).

בכ-65% ממשקי הבית שבראשם עמד נוצרי, ראש משק הבית היה נוצרי ערבי. הגודל הממוצע של משקי בית אלו היה 3.35 נפשות.

כ-77% (כ-49 אלף) ממשקי הבית של הנוצרים היו משקי בית משפחתיים (הכוללים לפחות משפחה אחת), בדומה לאחוז משקי הבית המשפחתיים בקרב היהודים, ונמוך לעומת 93% בקרב המוסלמים.

משקי הבית הלא משפחתיים שבהם התגורר אדם לבד או כמה אנשים ללא קשר משפחתי, היו כ-23% ממשקי הבית הנוצריים. אחוז זה היה דומה לאחוז בקרב משקי הבית היהודיים, וגבוה מהאחוז בקרב משקי הבית המוסלמיים - כ-7% בלבד.

כ-7% ממשקי הבית שבראשם עמד נוצרי מונים 6 נפשות או יותר, מעט פחות ממשקי הבית שבראשם עמד יהודי (כ-9%), לעומת כ-29% ממשקי הבית שבראשם עמד מוסלמי.

בישראל כ-51 אלף משפחות נוצריות. התפלגות המשפחות הנוצריות לפי סוג משפחה שונה מזו שבאוכלוסייה היהודית ושונה עוד יותר מזו של האוכלוסייה המוסלמית.

---

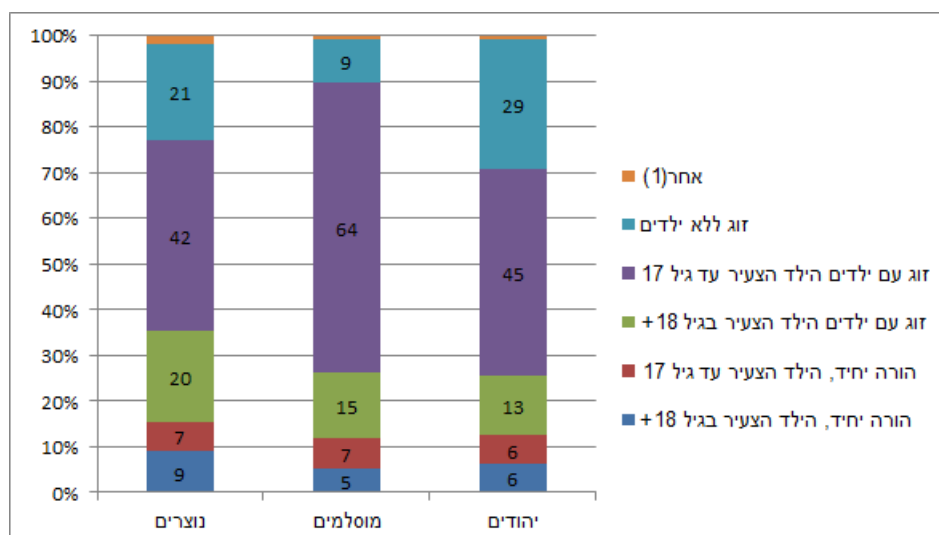
<sup>6</sup> **משק בית** - מוגדר כאדם אחד או קבוצת אנשים הגרים יחד בדירה אחת באופן קבוע ברוב ימות השבוע ויש להם תקציב הוצאות משותף למזון. הם עשויים להיות קרובי משפחה, לא קרובי משפחה או צירוף של אנשים קרובים ושאינם קרובים.

**משק בית משפחתי** - הוא משק בית שיש בו משפחה אחת לפחות, משק בית משפחתי יכול לכלול משפחה אחת, משפחה אחת עם אחרים או שתי משפחות ויותר.

**משפחה** (משפחה גרעינית) - מוגדרת כשני אנשים או יותר החולקים משק בית אחד וקשורים זה לזה כבני זוג נשואים או לא נשואים (כולל זוגות חד-מיניים) או כהורה וילד (כולל ילד מאומץ). סוגי המשפחה העיקריים הם: זוג בלבד, זוג עם ילדים (בקבוצות גיל שונות לפי גיל הילד הצעיר) או הורה יחיד (משפחה חד-הורית) עם ילדים. סוגי משפחות נוספים שהוגדרו הם: סב ו/או סבתא עם נכדים ללא הוריהם, אחים בלבד הגרים יחד, ללא בני זוג וללא ילדים.

הנתונים על משקי בית ומשפחות מבוססים על סקר כוח אדם לשנת 2020, הנתונים אינם כוללים את הגרים במוסדות, בקיבוצים, במעונות סטודנטים ואת הגרים מחוץ ליישובים (בדוים בדרום).

## תרשים 6 - משפחות לפי סוג משפחה, יהודים, מוסלמים ונוצרים, 2020



(1) כולל משפחות שבהן אחים ללא בני זוג וללא ילדים משלהם או סב ו/או סבתא ונכדים בלבד; טווח הנתונים הוא 1%-2%.

מספר הילדים הממוצע עד גיל 17, במשפחות הנוצריות עם ילדים עד גיל זה הוא 1.93, מתוכן במשפחות הערביות נוצריות – 2.04. נתונים אלו נמוכים בהשוואה למשפחות היהודיות (2.43) ובהשוואה למשפחות המוסלמיות (2.60).

## חינוך והשכלה

### תלמידים במערכת החינוך (תשפ"א - 2020/21)

בשנת הלימודים תשפ"א למדו בחינוך היסודי והעל-יסודי 27,044 תלמידים נוצרים שהם 1.4% מכלל התלמידים. שיעור זה זהה לשיעור בשנת הלימודים תש"ף (1.5%). רובם הגדול (85.9%) של התלמידים הנוצרים הם ערבים. התלמידים הנוצרים הם 5% מהתלמידים בחינוך הערבי.

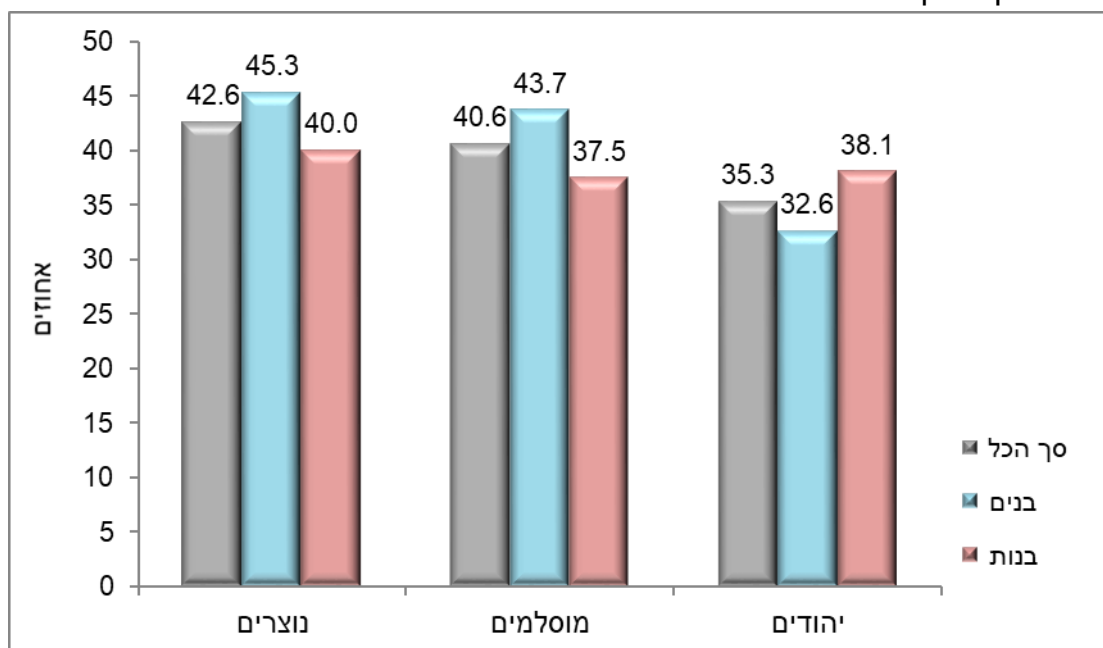
באותה שנה למדו בכיתה א (חינוך ערבי) 1,903 תלמידים נוצרים שהם כ-5% מכלל התלמידים בכיתה א. 42.6% מהתלמידים הנוצרים בחטיבה העליונה (חינוך ערבי) למדו בחינוך טכנולוגי/מקצועי.<sup>7</sup> שיעור זה גבוה מעט מהשיעור בקרב המוסלמים – 40.6%, וגבוה משמעותית מהשיעור בקרב היהודים (חינוך עברי) – 35.3%.

<sup>7</sup> החל בשנת תשע"ז (2016/17) שונה אופן החישוב של החינוך הטכנולוגי/מקצועי (בעבר נתיב טכנולוגי), ועודכן כך שישקף את ההגדרות הנוכחיות של משרד החינוך.



**תרשים 7 - תלמידים בחטיבה העליונה שלמדו בחינוך הטכנולוגי/מקצועי לפי דת ומין, תשפ"א (2020/21)**

אחוז מתוך כל קבוצה



**נבחנים בבחינות הבגרות בשנת תש"ף (2019/20)**

בשנת תש"ף התלמידים הנוצרים היו 6.1% מכלל תלמידי יב בחינוך הערבי. בשנה זו נשמרה מגמת העלייה בשיעור הזכאים<sup>8</sup> לתעודת בגרות שנצפתה בשנים האחרונות, 81.6% מהתלמידים הנוצרים בכיתות יב היו זכאים לתעודת בגרות. שיעור הזכאים לתעודת בגרות בקרב הנוצרים בתש"ף היה נמוך מהשיעור בקרב תלמידי החינוך העברי<sup>9</sup> (83.4%) ובקרב הדרוזים (88.5%), וגבוה מהשיעור בקרב המוסלמים (65%). אחוז התלמידים הנוצרים הערבים שקיבלו תעודת בגרות העומדת בדרישות הסף של האוניברסיטאות (והיו מועמדים פוטנציאליים להמשך לימודים במוסדות להשכלה גבוהה) היה גבוה - 71.7%. אחוז זה היה דומה לאחוז בקרב תלמידי החינוך העברי (73.1%), וגבוה מהאחוז בקרב הדרוזים (67.4%) והמוסלמים (47.3%).

<sup>8</sup> עד שנה"ל תש"ף, החישוב נעשה מתוך סך תלמידי יב והוא לא כלל תלמידים בחינוך הערבי שדתם אינה ידועה. החל משנה"ל תש"ף חישוב שיעור הזכאים לתעודת בגרות נעשה מתוך סך תלמידי יב, ומספר המקרים של דת לא ידועה זניח.

<sup>9</sup> ללא תלמידים הלומדים במוסדות לימוד של הפיקוח החרדי.

## המשך לימודים לתואר ראשון בקרב מסיימי תיכון נוצרים בתשע"ב (2011/12) בתוך 8 שנים מסיום התיכון (מעקב עד תש"ף)

### נוצרים ערבים

53.1% מהנוצרים הערבים המשיכו ללימודי תואר ראשון בתוך 8 שנים מסיום התיכון, לעומת 34.0% בלבד מתוך כלל מסיימי התיכון בחינוך הערבי.

אחוז הנוצרים הערבים שלמדו באוניברסיטאות מתוך כלל הנוצרים הערבים שהמשיכו ללימודי תואר ראשון היה גבוה משמעותית מהאחוז בקרב כלל התלמידים בחינוך הערבי שהמשיכו ללימודי תואר ראשון באוניברסיטאות (44.8% לעומת 32.3%, בהתאמה). אחוז הממשיכים ללימודי תואר ראשון במכללות אקדמיות בקרב הנוצרים הערבים היה גבוה מעט יותר מהאחוז בקרב כלל התלמידים בחינוך הערבי (35.9% לעומת 31.8%, בהתאמה). אחוז הנוצרים הערבים שהמשיכו ללימודי תואר ראשון באוניברסיטה הפתוחה היה נמוך משמעותית מהאחוז בקרב כלל התלמידים בחינוך הערבי (10.9% לעומת 19.3%, בהתאמה). אחוז נמוך מהסטודנטים הנוצרים הערבים בחרו להמשיך את לימודיהם במכללות האקדמיות לחינוך - 8.4% לעומת 16.7% בקרב כלל התלמידים בחינוך הערבי.

### נוצרים לא ערבים

35.4% בלבד מהנוצרים שאינם ערבים המשיכו ללימודי תואר ראשון בתוך 8 שנים מסיום התיכון, לעומת 47.2% מתוך כלל מסיימי התיכון בחינוך הערבי.

אחוז הנוצרים שאינם ערבים שלמדו באוניברסיטאות מתוך כלל הנוצרים שאינם ערבים שהמשיכו ללימודי תואר ראשון היה נמוך במקצת מהאחוז המקביל בקרב כלל התלמידים בחינוך העברי (33.3% לעומת 34.6%, בהתאמה). גם אחוז הממשיכים ללימודי תואר ראשון במכללות אקדמיות בקרב הנוצרים הלא ערבים היה נמוך מעט מהאחוז בקרב כלל התלמידים בחינוך העברי (38.1% לעומת 40.9%, בהתאמה). אחוז הנוצרים הלא ערבים שהמשיכו ללימודי תואר ראשון באוניברסיטה הפתוחה היה גבוה משמעותית מהאחוז בקרב כלל התלמידים בחינוך העברי (20.6% לעומת 11.9%, בהתאמה). אחוז נמוך מהסטודנטים הנוצרים שאינם ערבים בחרו להמשיך את לימודיהם במכללות האקדמיות לחינוך - 7.9% לעומת 12.5% בקרב כלל התלמידים בחינוך העברי.

**לוח ג - המשך לימודים לתואר ראשון בקרב כלל מסיימי תיכון ובקרב מסיימי תיכון נוצרים  
(נוצרים ערבים ונוצרים לא ערבים) בתוך 8 שנים מסיום התיכון בתשע"ב (2011/12), לפי סוג מוסד**

נוצרים לא ערבים	נוצרים ערבים	חינוך ערבי - סך הכל	חינוך עברי - סך הכל	-
178	1,800	20,733	76,756	סך תלמידי תיכון שסיימו כיתה יב – מספרים מוחלטים
35.4	53.1	34.0	47.2	מתוכם: כאלה שהמשיכו ללימודים אקדמיים - באחוזים
100.0	100.0	100.0	100.0	המשיכו ללימודים אקדמיים לפי סוג מוסד - אחוזים
33.3	44.8	32.3	34.6	אוניברסיטאות
20.6	10.9	19.3	11.9	האוניברסיטה הפתוחה
38.1	35.9	31.8	40.9	מכללות אקדמיות
7.9	8.4	16.7	12.5	מכללות אקדמיות לחינוך

**סטודנטים בשנת תשפ"א (2020/21)<sup>10</sup>**

בשנת תשפ"א היו 6.9 אלף סטודנטים נוצרים שהם 2.3% מסך הסטודנטים במוסדות להשכלה גבוהה בישראל, מעט יותר מחלקם בכלל האוכלוסייה (כ-2%). 95.0% מהסטודנטים הנוצרים, היו ערבים (6.6 אלף סטודנטים) ו-5.0% נוצרים שאינם ערבים (0.35 אלף סטודנטים).

71.7% מכלל הסטודנטים הנוצרים למדו לקראת תואר ראשון, מתוכם 21.9% בשנה ראשונה (ו-49.8% ביתר השנים). 22.1% למדו לקראת תואר שני ו-3.9% למדו לקראת תואר שלישי. הסטודנטים הנוצרים היו 2.3% מכלל הסטודנטים הלומדים לתואר ראשון, 2.3% מכלל הסטודנטים הלומדים לקראת תואר שני ו-2.2% מכלל הסטודנטים הלומדים לתואר שלישי. 50.7% מכלל הסטודנטים הנוצרים למדו באוניברסיטאות, 39.1% למדו במכללות האקדמיות (מתוכם 23.1% במכללות המתקצבות ו-16.0% במכללות הלא-מתקצבות) ו-10.2% למדו במכללות האקדמיות לחינוך.

2.6% מכלל הסטודנטים באוניברסיטאות היו נוצרים, בהשוואה ל-2.2% במכללות האקדמיות (2.3% במכללות המתקצבות ו-2.1% במכללות הלא-מתקצבות) ו-1.7% במכללות האקדמיות לחינוך.

בהשוואה לסטודנטים הערבים-מוסלמים, אחוז הסטודנטים הנוצרים-ערבים שלמדו לתואר ראשון בתחומים:<sup>11</sup> עסקים ומדעי הניהול, שפות, ספרויות ולימודים רגיונליים וכן מקצועות עזר רפואיים היה נמוך יותר. לעומת זאת, אחוז אלה שלמדו הנדסה ואדריכלות, אמנות, אומנויות ואמנות שימושית וכן רפואה היה גבוה יותר.

<sup>10</sup> לאוניברסיטה הפתוחה מאפיינים המייחדים אותה מיתר המוסדות להשכלה גבוהה. הדבר בא לידי ביטוי בתהליכי הקבלה של הסטודנטים ובמהלך לימודיהם, בהרכב אוכלוסיית הסטודנטים ועוד. בסוף הודעה זו מופיעה פסקה נפרדת עם נתוני האוניברסיטה הפתוחה.

<sup>11</sup> נדונו תחומים שאותם למדו לתואר ראשון לפחות 100 סטודנטים.

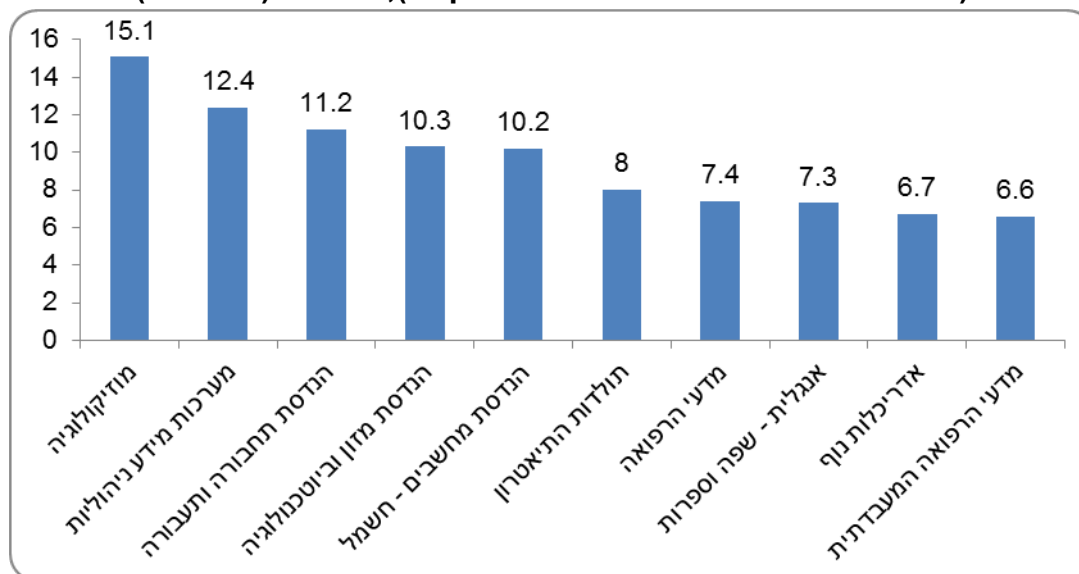
לוח ד - התפלגות הסטודנטים לתואר ראשון לפי תחום לימוד וקבוצות אוכלוסייה ודת נבחרות, תשפ"א (2020/21)

תחום לימוד/קבוצת אוכלוסייה ודת	סה"כ	סך הכל נוצרים	מתוכם: נוצרים-ערבים	ערבים-מוסלמים
סך הכל - מספרים מוחלטים	211,598	4,956	4,704	31,700
- אחוזים	100.0	100.0	100.0	100.0
מדעי הרוח הכלליים	2.7	2.1	1.9	1.8
שפות, ספרויות ולימודים רגיונליים	1.4	1.9	1.8	2.1
חינוך והכשרה להוראה	16.3	10.3	10.6	25.8
אמנות, אומנויות ואמנות שימושית	3.7	4.4	4.3	2.2
מדעי החברה	17.1	14.6	14.5	13.5
עסקים ומדעי הניהול	11.3	10.6	10.5	14.6
משפטים	6.9	9.4	9.5	5.4
רפואה	1.0	1.5	1.4	0.5
מקצועות עזר רפואיים	6.7	9.0	9.0	10.2
מתמטיקה, סטטיסטיקה ומדעי המחשב	9.4	9.9	9.9	6.7
המדעים הפיזיקליים	1.3	0.7	0.7	1.0
המדעים הביולוגיים וחקלאות	3.4	3.8	3.8	3.1
הנדסה ואדריכלות	18.8	21.8	22.2	13.0

מקרב כלל הסטודנטים לתואר ראשון, הייצוג הגבוה ביותר של הסטודנטים הנוצרים היה במקצועות הלימוד<sup>12</sup> מוזיקולוגיה (15.1%), מערכות מידע ניהוליות (12.4%), והנדסת תחבורה ותעבורה (11.2%).

<sup>12</sup> לא כולל סטודנטים במכללות האקדמיות לחינוך. מי שלמדו במסלול דו-חוגי נספרו בכל מקצוע שלמדו. נדונו מקצועות שאותם למדו לתואר ראשון לפחות 100 פעמים.

**תרשים 8 - מקצועות הלימוד שבהם היו האחוזים הגבוהים ביותר של סטודנטים נוצרים (אחוז הנוצרים מכלל הסטודנטים בכל מקצוע), תשפ"א (2020/21)**



חלקן היחסי של הנשים בקרב הסטודנטים הנוצרים היה גבוה מזה של הנשים בקרב כלל הסטודנטים, בכל התארים ובייחוד בתארים המתקדמים.

**לוח ה - אחוז הנשים בקרב הסטודנטים הנוצרים ובקרב כלל הסטודנטים לפי תואר, תשפ"א (2020/21)**

תואר	בקרב הסטודנטים הנוצרים	בקרב כלל הסטודנטים
סה"כ (כולל תעודות)	61.8	59.8
תואר ראשון	57.5	58.3
תואר שני	72.9	63.8
תואר שלישי	64.1	53.2

**סטודנטים באוניברסיטה הפתוחה בשנת תשפ"א (2020/21)**

בשנת תשפ"א היו 0.7 אלף סטודנטים נוצרים שהם 1.3% מסך הסטודנטים באוניברסיטה הפתוחה, פחות מחלקם בכלל האוכלוסייה (כ-2%). 80.3% מהסטודנטים הנוצרים, היו ערבים (0.6 אלף סטודנטים). 92.8% מכלל הסטודנטים הנוצרים למדו לקראת תואר ראשון, 5.5% למדו לקראת תואר שני ו-1.7% למדו לקראת תעודה אקדמית.

בתואר הראשון, הסטודנטים הנוצרים למדו יותר מדעי החברה מאשר הסטודנטים הלא-נוצרים (66.3% בהשוואה ל-59.7%, בהתאמה) ופחות מתמטיקה, סטטיסטיקה ומדעי המחשב נוצרים (10.2% בהשוואה ל-13.5%, בהתאמה).

**אחוז ההשתתפות בכוח העבודה בשנת 2020 בקרב נוצרים** בגיל 15 ומעלה היה 64.6% (68.2% בקרב גברים, ו-61.9% בקרב נשים). בקרב **נוצרים ערבים** עמד האחוז על 53.7% (62.3% בקרב גברים, ו-45.2% בקרב נשים). לשם השוואה, אחוז ההשתתפות בכוח העבודה בקרב **יהודים** בגיל 15 ומעלה היה 66.5% (68.1% בקרב גברים יהודים, ו-64.9% בקרב נשים יהודיות).

**שיעור התעסוקה** (אחוז המועסקים מכלל בני 15 ומעלה) בקרב **נוצרים** בגיל 15 ומעלה היה 62.2% (65.4% בקרב גברים ו-59.8% בקרב נשים). שיעור התעסוקה בקרב **נוצרים ערבים** היה 51.6% (60.1% בקרב גברים ו-43.1% בקרב נשים). לשם השוואה, שיעור התעסוקה בקרב **יהודים** בגיל 15 ומעלה היה 63.5% (64.9% בקרב גברים יהודים, ו-62.1% בקרב נשים יהודיות).

**אחוז הבלתי מועסקים בקרב נוצרים** בגיל 15 ומעלה היה 3.7% (4.2% בקרב גברים ו-3.3% בקרב נשים). בקרב **נוצרים ערבים** עמד אחוז זה על 4.0% (3.5% בקרב גברים ו-4.6% בקרב נשים). לשם השוואה, אחוז הבלתי מועסקים בקרב **יהודים** בגיל 15 ומעלה היה 4.5% (4.8% בקרב גברים ו-4.2% בקרב נשים).

ב-47.9 אלף **משקי בית נוצריים** (75.5% מכלל משקי הבית הנוצריים) היה **מועסק אחד לפחות** (ב-19.1 אלף משקי בית היה מועסק אחד בלבד וב-28.8 אלף - שני מועסקים ויותר). ב-30.6 אלף **משקי בית נוצריים ערביים** (74.1% מכלל משקי הבית הנוצרים ערבים) היה מועסק אחד לפחות (ב-11.7 אלף משקי בית היה מועסק אחד בלבד וב-18.8 אלף - שני מועסקים ויותר). לשם השוואה, ב-1,747.0 אלף **משקי בית יהודיים** (78.9% מכלל משקי הבית היהודיים) היה מועסק אחד לפחות (ב-696.5 אלף משקי בית היה מועסק אחד בלבד וב-1,051.5 - שני מועסקים ויותר).

**צפיפות הדיור** במשקי בית **נוצריים** הייתה 0.96 נפשות לחדר (1.01 נפשות לחדר במשקי בית של **נוצרים ערבים**). לשם השוואה צפיפות הדיור **במשקי בית יהודיים** הייתה 0.79 נפשות לחדר.

### **נוצרים בני 20 ומעלה – נתוני הסקר החברתי 2020**

84% מרוצים מחייהם: 24% מרוצים מאוד ו-60% מרוצים.

46% מהנוצרים אופטימיים ומעריכים כי חייהם בשנים הקרובות יהיו טובים יותר.

47% מעריכים שמצב בריאותם 'טוב מאוד', 34% נוספים - שמצב בריאותם 'טוב'.

59% מהנוצרים מרוצים ממצבם הכלכלי; 74% מצליחים לכסות את ההוצאות החודשיות של משק הבית למזון, לחשמל, לטלפון וכדומה.

91% מהמועסקים הנוצרים מרוצים מעבודתם, 68% מרוצים מהכנסתם מעבודה.

ל-58% מהנוצרים רמה 'טובה' או 'טובה מאוד' בדיבור בעברית, ל-23% רמה בינונית. היתר (19%) מדברים עברית בקושי או שאינם יודעים כלל לדבר בעברית.

93% מהנוצרים משתמשים באינטרנט.

31% מהנוצרים ערכו קניות באמצעות האינטרנט; שליש (33%) השתמשו באינטרנט לצורך קבלת שירותים ממשרדי ממשלה כגון: הורדה או מילוי טפסים, קבלת אישורים ותעודות (ב-3 החודשים שקדמו לריאיון).

**רשומים ובעלי נזקקות מוגדרת במשרד הרווחה והביטחון החברתי<sup>13</sup>**

בשנת 2020 היו רשומים במשרד הרווחה והביטחון החברתי כ-17.5 אלף נוצרים, שיעור של כ-98 ל-1,000 נפש. שיעור הרשומים הנוצרים נמוך יותר מהשיעור בקרב רשומים מוסלמים (כ-183 ל-1,000 נפש) ובקרב רשומים יהודים (107 ל-1,000 נפש).

מתוך הרשומים הנוצרים כ-57% נשים וכ-43% גברים. כמחצית (כ-49%) מהרשומים נשואים, כ-30% רווקים והיתר אלמנים או גרושים (כ-15% וכ-6%, בהתאמה).

כ-81% מתוך הנוצרים הרשומים (כ-14.1 אלף) הוגדרו כבעלי נזקקות מוגדרת.<sup>14</sup> שיעורם היה כ-79 ל-1,000 נפש. בדומה לשיעור הרשומים, גם שיעור בעלי הנזקקות המוגדרת בקרב נוצרים היה נמוך מהשיעור בקרב מוסלמים ובקרב היהודים (125 ל-1,000 נפש וכ-70 ל-1,000 נפש).

סוג הנזקקות השכיח ביותר בקרב נוצרים בעלי נזקקות מוגדרת היה תפקוד לקוי של הורים או של ילדים/נוער<sup>15</sup> (כ-30%). אחריו היו זקנה וסיבות רפואיות ומוגבלות (כל אחד מהם כ-22%). סוג הנזקקות בעל השכיחות הנמוכה ביותר היה התמכרות ועבריינות (כ-2.3%).

**מושמים במסגרות רווחה של משרד הרווחה והביטחון החברתי<sup>16</sup>**

בשנת 2020 הושמו במסגרות רווחה כ-3.5 אלף נוצרים. שיעור של כ-20 ל-1,000 נפש. שיעור זה נמוך משיעור המוסלמים ומשיעור היהודים שהושמו במסגרות רווחה (כ-32 ל-1,000 נפש וכ-28 ל-1,000 נפש, בהתאמה).

רוב המושמים הנוצרים (כ-84%) הושמו במסגרות בקהילה<sup>17</sup> בלבד, ושיעורם היה כ-17 ל-1,000 נפש. לעומת זאת, כ-12% הושמו במסגרות חוץ-ביתיות<sup>18</sup> בלבד ושיעורם היה 2.3 ל-1,000 נפש. כ-4% הושמו גם במסגרות משולבות, ושיעורם היה 0.8 ל-1,000 נפש. התפלגות זו שונה הן מהתפלגות המושמים היהודים, והן מהתפלגות המושמים המוסלמים (ראו תרשים 9).

<sup>13</sup> הנתונים המובאים בחלק זה עובדו בלמ"ס על סמך קובץ נתוני יסוד של משרד הרווחה והביטחון החברתי הכולל משפחות הרשומות במחלקות לשירותים חברתיים.

<sup>14</sup> נזקקות: הסיבה שבגללה פנה או הופנה הפרט למחלקה לשירותים חברתיים. העובד הסוציאלי המטפל במשפחה מציין לכל רשום בתיק הטיפול את הנזקקות הראשית שלו ואת הנזקקות הראשית של משפחתו, מתוך רשימה קבועה של 58 נזקקויות (כולל נזקקות "תקינה"). העובד הסוציאלי רשאי לציין לפרט או למשפחתו גם נזקקות משנית.

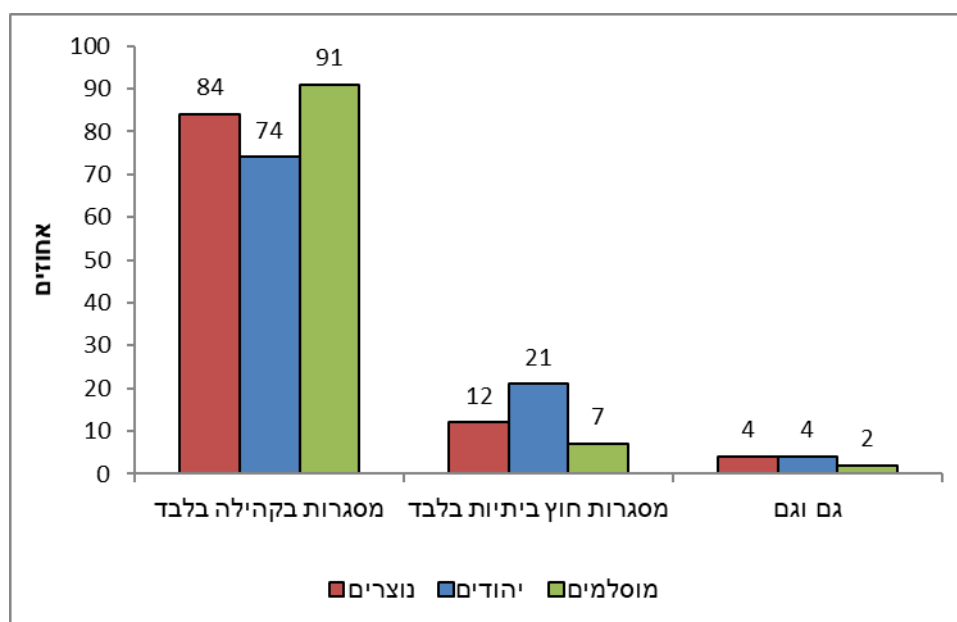
<sup>15</sup> נזקקות זו כוללת בעיות ביחסים שבין הורים לילדים, בעיות בתפקוד האם או האב, חינוך ובעיות התנהגות של ילדים, נערות במצוקה, ילדים נטושים ועוד.

<sup>16</sup> הנתונים המובאים בחלק זה עובדו בלמ"ס על סמך קובצי מסגרות והשמות של משרד הרווחה והביטחון החברתי הכולל אנשים שהושמו במסגרות רווחה חוץ ביתיות ומסגרות בקהילה.

<sup>17</sup> אדם שממשיך להתגורר עם משפחתו הטבעית ומקבל שירותים בקהילה ותמיכה בהתאם למדיניות "עם הפנים לקהילה" של משרד הרווחה והביטחון החברתי. דוגמאות למסגרות בקהילה: מעון יום, מועדוניית, משפחתון, מרכז הורים וילדים או מרכז למניעת אלימות.

<sup>18</sup> אדם שאינו יכול לגור עם משפחתו עקב חשיפה למצבי מצוקה וסכנה של האדם או משפחתו. דוגמאות למסגרות חוץ-ביתיות: משפחת אומנה, מקלט, פנימייה, מרכז חירום, בית אבות.

## תרשים 9 - התפלגות מושמים במסגרות רווחה לפי דת וסוג סידור



## פשיעה, שנת פסק דין 2019

### עומדים לדין

בשנת פסק דין 2019 שיעור העומדים לדין בקרב האוכלוסייה הנוצרית בישראל עמד על כ-211 ל-100,000 נפש, נמוך באופן ניכר מהשיעור בקרב המוסלמים (כ-458 ל-100,000 נפש) ודומה לשיעור בקרב היהודים (כ-212 ל-100,000 נפש).

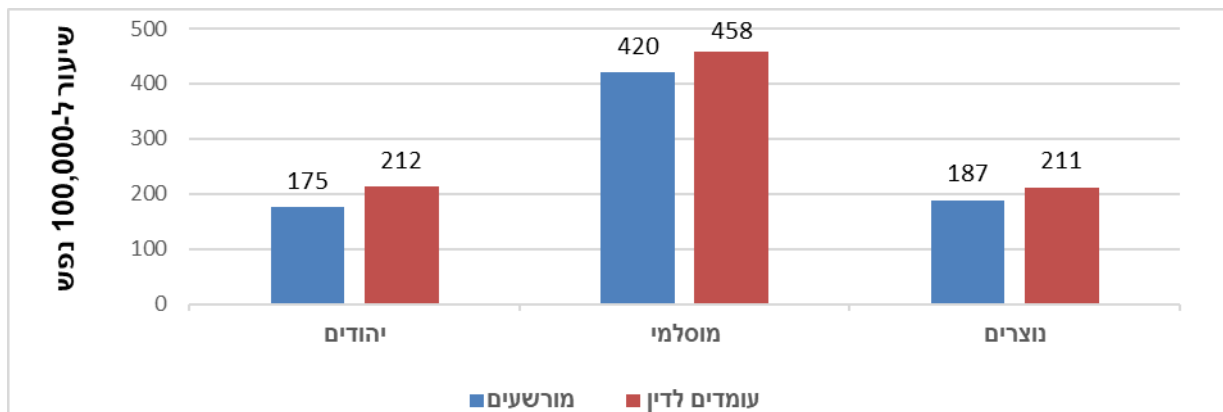
מתוך העומדים לדין בקרב האוכלוסייה הנוצרית, שיעור הגברים עמד על 413 ל-100,000 נפש. מתוכם, **שיעור הגברים הנוצרים שאינם ערבים** עמד על כ-769 ל-100,000 נפש, לעומת שיעור הגברים הנוצרים הערבים, כ-326 ל-100,000 נפש. בקרב הנשים נצפתה מגמה דומה. שיעור הנשים העומדות לדין עמד על 35 ל-100,000 נפש: כ-53 ל-100,000 נפש בקרב נשים נוצריות שאינן ערביות וכ-29 ל-100,000 נפש בקרב נשים נוצריות ערביות.

כאמור, שיעור הגברים העומדים לדין בקרב האוכלוסייה הנוצרית היה כ-413 ל-100,000 נפש, דומה לשיעור היהודים אך נמוך משמעותית מהשיעור בקרב המוסלמים (כ-416 וכ-888 ל-100,000 נפש, בהתאמה). שיעור הנשים שהועמדו לדין בקרב האוכלוסייה הנוצרית היה כ-35 ל-100,000 נפש, נמוך הן משיעור העומדות לדין בקרב היהודים והן משיעור העומדות לדין בקרב המוסלמים (כ-51 וכ-49 ל-100,000 נפש, בהתאמה).



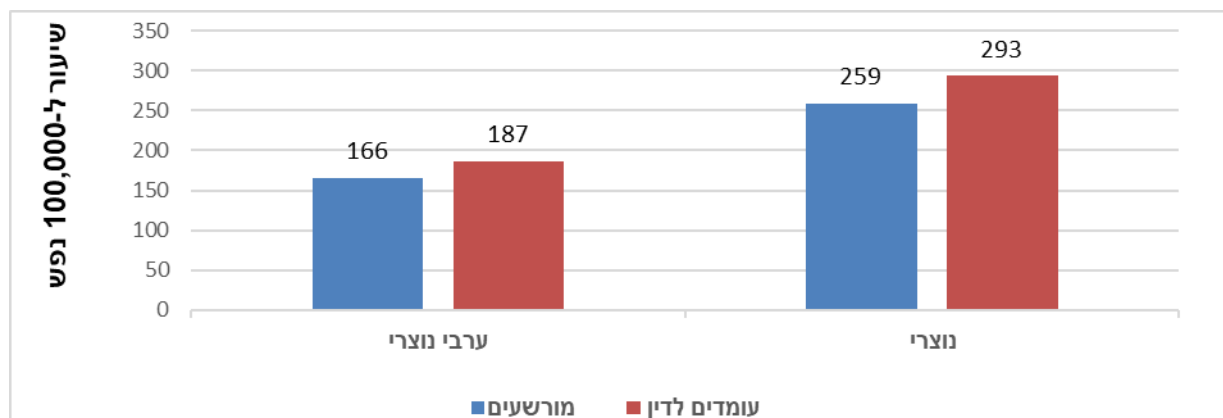
שיעור הנוצרים המורשעים (כ-187 ל-100,000 נפש) גבוה מעט משיעור המורשעים בקרב יהודים (כ-175 ל-100,000 נפש) ונמוך באופן ניכר מהשיעור בקרב המוסלמים (כ-420 ל-100,000 נפש).

**תרשים 10 - עומדים לדין באוכלוסיית ישראל לפי דת הכרעת דין, שנת פסק דין 2019**



בשנת פסק דין 2019 שיעור המורשעים הנוצרים שאינם ערבים גבוה משמעותית משיעור הנוצרים הערבים (כ-259 וכ-166 ל-100,000 נפש, בהתאמה).

**תרשים 11 - עומדים לדין באוכלוסייה הנוצרית לפי הכרעת דין, שנת פסק דין 2019**



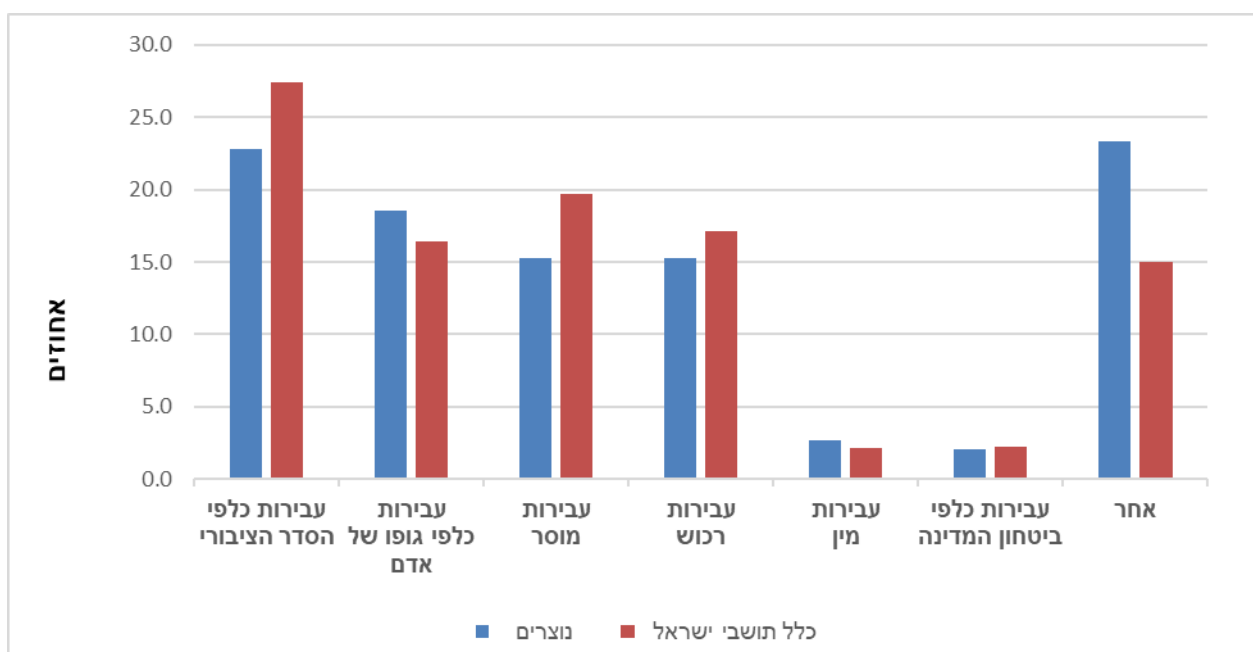
בבחינה לפי מין, שיעור הגברים המורשעים בקרב האוכלוסייה הנוצרית היה כ-364 ל-100,000 נפש. שיעור זה דומה לשיעור היהודים (כ-343 ל-100,000 נפש), אך נמוך משמעותית מהשיעור בקרב המוסלמים (כ-805 ל-100,000 נפש).

שיעור הנשים המורשעות בקרב האוכלוסייה הנוצרית היה כ-25 ל-100,000 נפש. שיעור זה נמוך הן משיעור המורשעות בקרב היהודים והן משיעור המורשעות בקרב המוסלמים (כ-39 וכ-42 ל-100,000 נפש, בהתאמה).

בשנת פסקי דין 2019 53.3% מהמורשעים בקרב האוכלוסייה הנוצרית בישראל היו מועדים<sup>19</sup> (52.4% מקרב הערבים הנוצרים ו-55.1% בקרב הנוצרים שאינם ערבים) לעומת 56.4% בקרב כלל תושבי ישראל.

בבחינת התפלגות קבוצות עבירה, העבירות הנפוצות ביותר בקרב מורשעים מהאוכלוסייה הנוצרית בישראל הן: עבירות כלפי הסדר הציבורי (22.8%), עבירות כלפי גופו של אדם (18.6%) עבירות מוסר (15.3%) ועבירות רכוש (15.3%). העבירות הפחות נפוצות בקרב האוכלוסייה הנוצרית הינן עבירות מין (2.7%) ועבירות כלפי ביטחון המדינה (2.1%).

תרשים 12 – מורשעים לפי קבוצות עבירה, שנת פסק דין 2019



## הגדרות והסברים - פשיעה

### מקורות הנתונים

הנתונים התקבלו ממערכת מרשם פלילי חדש (מפ"ל). מערכת זו פותחה ומנוהלת במנהל טכנולוגיות של משטרת ישראל (מנ"ט). ייעודה של המערכת הוא ניהול המרשם הפלילי על פי העקרונות הקבועים בחוק, כולל כללי התיישנות ומחיקת מידע. במסגרת המרשם הפלילי מתועדים ומנוהלים עבירות פליליות, הכרעות בגין עבירות אלו והעונשים שנפסקו בגינן.

**עומדים לדין במשפטים פליליים** – הנתונים מציגים מידע על עומדים לדין במשפטים פליליים שדינם נגזר בשנה נתונה. הנתונים מתייחסים לתושבי ישראל שהואשמו בעבירה על החוק, וכן לתושבי חוץ ולתושבי

<sup>19</sup> מועדים הם עומדים לדין אשר הורשעו בדין בשתי הרשעות או יותר עד סוף השנה הנחקרת. למידע מפורט יותר, ראו פרק הגדרות.

הרשות הפלסטינית שביצעו עבירות נגד ישראלים או עבירות בשטח ישראל. ההודעה מתמקדת בתושבי ישראל בלבד.

הנתונים כוללים פסקי דין שניתנו בערכאה ראשונה בבתי המשפט האלה: בתי משפט מחוזיים, בתי משפט השלום, בתי משפט לעניינים מיוחדים (בית משפט לתעבורה, לנוער, לעניינים מקומיים, לענייני משפחה ולתביעות קטנות) בתי הדין הצבאיים, המינהליים, הדתיים ובתי דין לעבודה.

הנתונים אינם כוללים את התיקים שנסגרו או שנמשכו בהחלטת הפרקליטות והמשטרה, בשל החלטות מינהליות ואחרות, ולא הגיעו להכרעת הדין.

יחידת הספירה היא פסק דין לגבי עומד לדין אחד, ובכל פסק דין קיים תיק בית משפט אחד או יותר.

תיק בית משפט יכול לכלול אישום ביותר מעבירה אחת נגד אותו אדם.

כל פסק דין נמנה פעם אחת, גם אם נדונו בו כמה תיקים או כמה אירועים פליליים שבוצעו במועדים שונים ובמקומות שונים. במקרים שבהם נדונו בפסק הדין כמה תיקים ("איחוד תיקים"), התיק שנכלל הוא התיק העיקרי. במקרים שבהם לאדם הייתה יותר מהכרעה אחת באותה שנה, הוא נכלל בסטטיסטיקה זו פעם אחת בלבד. פסק הדין שמייצג אותו במקרים אלה יהיה פסק הדין האחרון שבו הוכרע דינו בשנה הנחקרת.

**הרשעה/מורשעים בדין** – כל חיוב בדין של אדם בהאשמה שהוגשה נגדו ייחשב כהרשעה (לא כולל הליך ביטול הרשעה).

הכרעה בדין מוצגת על פי כמה רמות פירוט: ברמה הכללית של פסק הדין בלבד, ברמת תיק בית משפט, ברמת תיק החקירה וברמת העבירה המפורטת. ההכרעה המחושבת לפסק דין נקבעת החל מרמת העבירה ועד לרמת פסק הדין. ההכרעה המחושבת תיחשב כהרשעה אם נרשמה הרשעה לפחות באחת מהרמות. בכל שאר המקרים, תירשם ההכרעה כאי-הרשעה.

**אי-הרשעה** – כולל עומדים לדין שזוכו ועומדים לדין שזוכו מחמת הספק. בנוסף על כך, כלולים עומדים לדין שאינם מסוגלים לעמוד לדין או שאינם בני עונשין בשל מחלת נפש או ליקוי בכוח שכלי, וכן עומדים לדין שנמצאו חייבים בדין אך בוצע עבורם הליך ביטול הרשעה.

הליך ביטול הרשעה מתאר משפטים שבהם לפני מתן גזר הדין בית המשפט נתן צו מבחן או צו שירות לתועלת הציבור תוך ביטול הרשעה - לפי סעיף A192 לחוק סדר הדין הפלילי [נוסח משולב] תשמ"ב-1982.

**מועדות** – עומדים לדין אשר הורשעו בדין בשתי הרשעות או יותר עד סוף השנה הנחקרת. עומדים לדין ומורשעים חדשים נחשבים מי שהורשעו בדין עד סוף השנה הנחקרת בהרשעה אחת בלבד, גם אם כללה יותר מעבירה אחת שבגינה הורשעו. מקרים שבהם עומדים לדין הורשעו בדין והרשעתם נמחקה לאחר ביצוע עונשם ייחשבו גם הם כ"חדשים".

**עבירה פלילית** – אירוע פלילי שכלל הפרה של סעיף חוק שלגביו הוגש כתב אישום נגד אדם אחד על ביצוע עבירה. בעיבודים הסטטיסטיים שבהם הפרט מיוצג על ידי יותר מעבירה אחת, קבוצת העבירה נקבעת לפי

סעיף החוק החמור ביותר בהאשמה ובהרשעה כולה, העונש המרבי הצפוי לנאשם, ובהתאם לדירוג חומרת קבוצת העבירה, כפי שנקבע על ידי משטרת ישראל.

### **סיווג העבירות על פי משטרת ישראל**

**עבירות כלפי ביטחון המדינה** – בגידה וריגול; מרד והסתה למרד; עבירות על חוקי חירום; הסתננות; מסירת סודות רשמיים.

**עבירות כלפי הסדר הציבורי** – הכשלת עובד ציבור; תקיפה והכשלת שוטר; קטטות והפרעות ברחובות ובמוסדות; איומים; שוחד; התקהלות או התאגדות; מטרד רעש וחסימת דרך; הסגות גבול ועבירות כנגד חוק הכניסה לישראל.

**עבירות כלפי חיי אדם** – רצח; ניסיון לרצח; הריגה; גרימת מוות ברשלנות; איומי רצח והריגה.

**עבירות כלפי גופו של אדם** – חבלה גופנית חמורה; תקיפה; חטיפה, כפייה ומאסר שווא.

**עבירות מין** - אינוס; מעשים מגונים; הפצת מחלות מין; הטרדה מינית.

**עבירות מוסר** – עבירות זנות ועבירות סמים.

**עבירות רכוש** - שוד; סחיטה; תקיפה לשם גנבה; התפרצות לבתי עסק, מוסדות ודירות; גנבות אופניים; גנבות רכב; כייסות; גרימת נזק לרכוש בזדון.

**עבירות מרמה** – זיוף מסמכים, זיוף כספים; משיכת שיק ללא כיסוי.

**עבירות כלכליות** – עבירות כלכליות; פיסקליות.

**עבירות מינהליות** – חוקי עזר עירוניים.

**עבירות רישוי** – רישוי נשק ותחמושת; רישוי מלאכות, תעשיות ועסקים; רדיו וטלוויזיה; עבירות תעבורה ועבירות רישוי בנייה לא חוקית.