

הודעה לתקשורת

אתר: www.cbs.gov.il; דוא"ל: info@cbs.gov.il; פקס: 02-6521340

ירושלים, י"א בשבט, תשפ"ב
13 בינואר, 2022
018/2022

מועמדים ללימודי תואר ראשון באוניברסיטאות ובמכללות האקדמיות בשנת הלימודים תשפ"א (2020/21) Applicants for First Degree Studies at Universities and Academic Colleges (2020/21)

הסטטיסטיקה על מועמדים ללימודים באוניברסיטאות ובמכללות האקדמיות מאפשרת להעריך את הביקוש ללימודים בהשכלה גבוהה. בהודעה שלפניכם מובאים נתונים על המועמדים לפי מאפיינים שונים. בשנת הלימודים תשפ"א נרשם שיא של כל הזמנים במספר המועמדים לאוניברסיטאות ולמכללות האקדמיות.

- **בשנת תשפ"א חלה עלייה במספר המועמדים לאוניברסיטאות ולמכללות האקדמיות (עלייה של 21.3% ושל 7.6% לעומת תש"ף, בהתאמה). מספר המועמדים הגיע ל-43.9 אלף באוניברסיטאות ול-51.8 אלף במכללות האקדמיות.**
- **בממוצע הציונים הפסיכומטריים של המתקבלים בעדיפות ראשונה היה פער משמעותי (של 102 נקודות) בין האוניברסיטאות לבין המכללות האקדמיות (621 לעומת 519 נקודות, בהתאמה). פערים גבוהים במיוחד נמצאו בתחומים משפטים (פער של 132 נקודות) וחינוך והכשרה להוראה (פער של 117 נקודות).**
- **נשים היו 55.7% מהמועמדים לאוניברסיטאות ו-56.3% מהמועמדים למכללות האקדמיות.**
- **מקצועות הלימוד שבהם עיקר הביקוש היה של נשים: ריפוי בעיסוק, ייעוץ חינוכי והפרעות בתקשורת.**
- **מקצועות הלימוד שבהם עיקר הביקוש היה של גברים: הנדסה אזרחית, הנדסת מחשבים – חשמל והנדסת מכונות.**
- **אחוזי הקבלה בעדיפות ראשונה של המועמדים הערבים נמוכים מאחוזי הקבלה של היהודים והאחרים. ההבדל בין אחוז הערבים לאחוז היהודים שהתקבלו באוניברסיטאות (39.9% לעומת 65.7%, בהתאמה) היה גדול יותר מזה שבמכללות האקדמיות (70.4% לעומת 77.5%, בהתאמה).**
- **המקצועות המבוקשים יותר בקרב הערבים (מקצועות שבהם יותר משני שלישים מהמועמדים היו ערבים): אופטומטריה, רוקחות, כימיה תעשייתית ומערכות מידע ניהולית.**

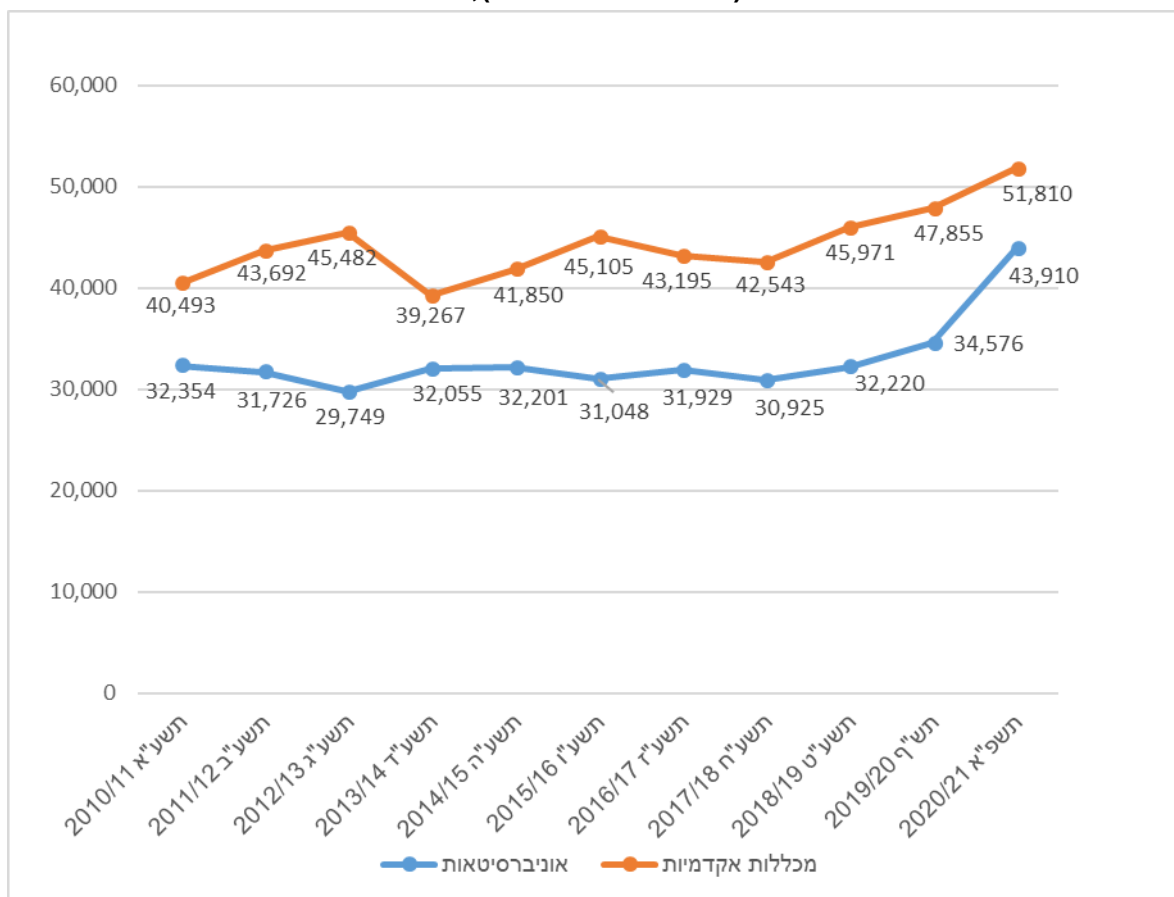
[להגדרות והסברים](#)

מועמדים לפי סוג מוסד

בשנת תשפ"א (2020/21) הגישו 43.9 אלף מועמדים 57.6 אלף טופסי הרשמה ללימודי תואר ראשון באוניברסיטאות, ו-51.8 אלף מועמדים הגישו 57.0 אלף טופסי הרשמה ללימודי תואר ראשון במכללות האקדמיות. כ-22% מהמועמדים לאוניברסיטאות (9,799) פנו לשתי אוניברסיטאות או יותר, וכ-9% מהמועמדים למכללות האקדמיות (4,486) פנו לשתי מכללות או יותר. באוניברסיטאות עמד ממוצע ההרשמות למועמד על 1.3, ובמכללות האקדמיות – על 1.1.

בשנת הלימודים תשפ"א נרשם שיא של כל הזמנים במספר המועמדים לאוניברסיטאות ולמכללות האקדמיות. בשנת תשפ"א חלה עלייה חדה של 21.3% לעומת שנת תש"ף (2019/20) במספר המועמדים לאוניברסיטאות, מ-34.6 אלף בתש"ף ל-43.9 אלף בתשפ"א. במספר מועמדים למכללות האקדמיות חלה עלייה של 7.6%, מ-47.9 אלף בתש"ף ל-51.8 אלף בתשפ"א.

תרשים 1 - מועמדים ללימודי תואר ראשון באוניברסיטאות ובמכללות האקדמיות תשע"א-תשפ"א (2010/11-2020/21), מספרים מוחלטים



מועמדים לפי תוצאת ההרשמה

59.7% מהמועמדים לאוניברסיטאות בשנת תשפ"א (2020/21), התקבלו בעדיפות ראשונה¹ בהשוואה ל-66.9% בשנת תש"ף (2019/20). לעומת זאת, 75.9% מהמועמדים למכללות האקדמיות התקבלו בעדיפות ראשונה בתשפ"א בהשוואה ל-73.0% בתש"ף. אחוז המועמדים שנדחו באוניברסיטאות בשנת תשפ"א גבוה משמעותית לעומת השנה הקודמת ועמד על 31.1% לעומת 23.6% בתש"ף. במכללות האקדמיות, לעומת זאת, חלה ירידה באחוז הנדחים (מ-18.6% ל-15.6%, בהתאמה).

לוח א - מועמדים ללימודי תואר ראשון באוניברסיטאות ובמכללות האקדמיות לפי תוצאת ההרשמה,

תשפ"א (2020/21) לעומת תש"ף (2019/20), מספרים מוחלטים

מכללות אקדמיות תש"ף	מכללות אקדמיות תשפ"א	אוניברסיטאות תש"ף	אוניברסיטאות תשפ"א	תוצאות ההרשמה, סוג מוסד ושנת לימודים
47,855	51,810	34,576	43,910	סה"כ תוצאת הרשמה
38,967	43,737	26,415	30,257	התקבלו - סך הכל
34,950	39,316	23,124	26,242	מזה: התקבלו בעדיפות ראשונה
8,888	8,073	8,161	13,653	נדחו

לוח ב - מועמדים ללימודי תואר ראשון באוניברסיטאות ובמכללות האקדמיות לפי תוצאת ההרשמה,

תשפ"א (2020/21) לעומת תש"ף (2019/20), אחוזים

מכללות אקדמיות תש"ף	מכללות אקדמיות תשפ"א	אוניברסיטאות תש"ף	אוניברסיטאות תשפ"א	תוצאות ההרשמה, סוג מוסד ושנת לימודים
100.0	100.0	100.0	100.0	סה"כ - אחוזים תוצאת הרשמה
81.4	84.4	76.4	68.9	התקבלו - סך הכל
73.0	75.9	66.9	59.7	מזה: התקבלו בעדיפות ראשונה
18.6	15.6	23.6	31.1	נדחו

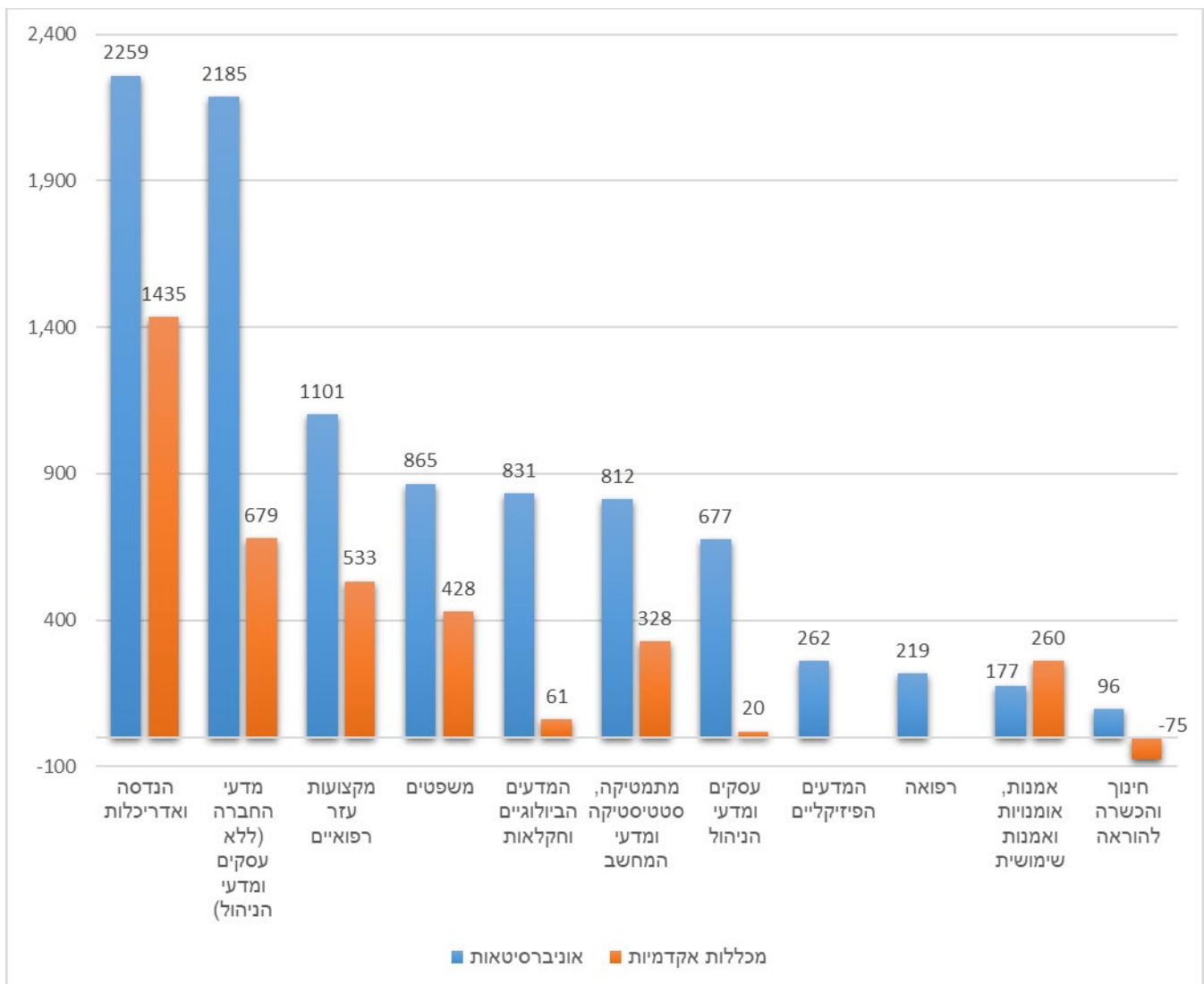
¹ כל עוד לא נכתב אחרת, ההתייחסות היא לקבלה למקצוע המועדף ביותר (עדיפות ראשונה) שהמועמד ציין בטופס ההרשמה.

הפרשים במספר המועמדים

באוניברסיטאות ניכרת מגמת עלייה חדה במספרי מועמדים בשנת תשפ"א בהשוואה לשנת תש"ף. הגידול המרבי במספרי מועמדים היה בקרב מועמדים שהעדיפו ללמוד הנדסה ואדריכלות (גידול של 2,259 נפשות בהשוואה לשנה קודמת), מדעי חברה (2,185) ומקצועות עזר רפואיים (1,101).

במכללות האקדמיות, לעומת זאת, ניכרת מגמת עלייה מתונה במספרי המועמדים בשנת תשפ"א בהשוואה לשנה קודמת. יחד עם זאת, בתחום חינוך והכשרה להוראה חלה ירידה במספרי המועמדים לעומת השנה הקודמת.

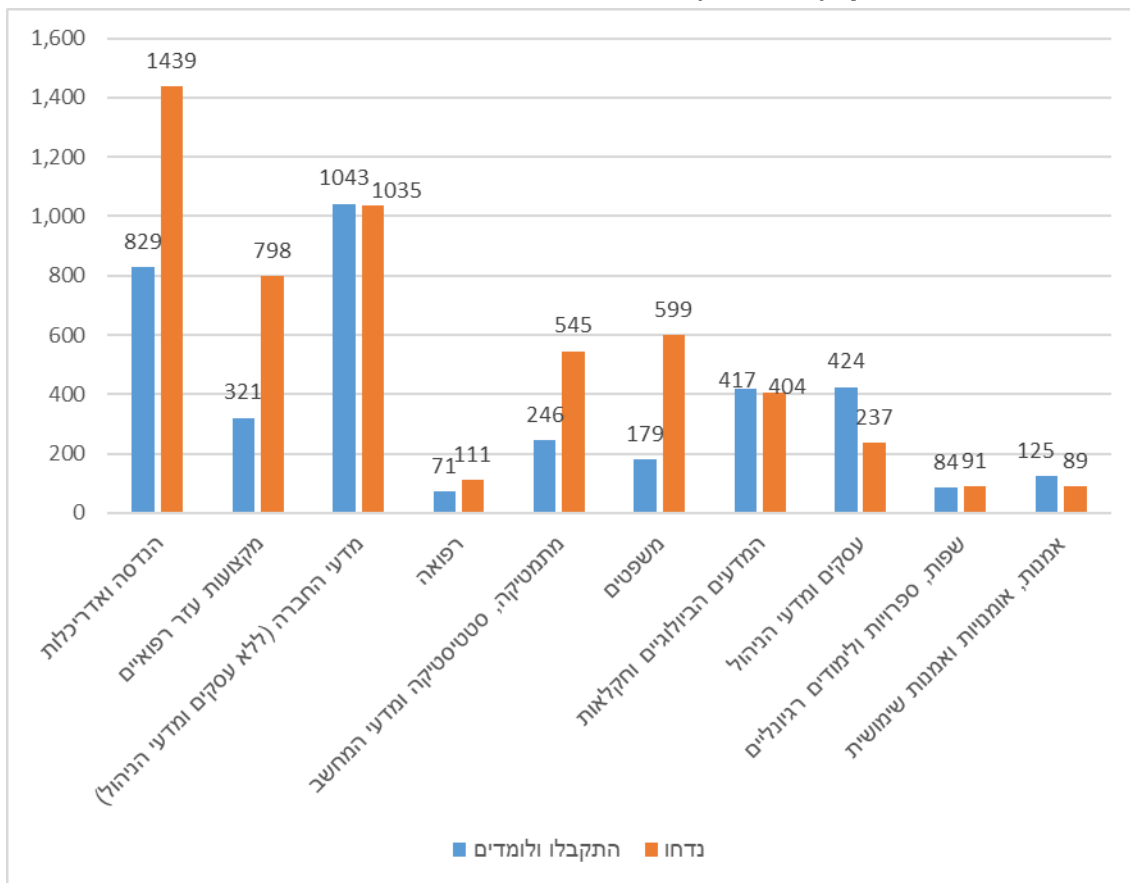
תרשים 2 - הפרשים במספר המועמדים ללימודי תואר ראשון בתשפ"א (2020/21) לעומת תש"ף (2019/20) לפי תחום לימוד וסוג מוסד, מספרים מוחלטים



הפרשים במספר הנדחים והמתקבלים

באוניברסיטאות בכל התחומים הביקוש להשכלה הגבוהה גבר על ההיצע של המערכת. כך למשל בשנת תשפ"א בחוג למשפטים נרשמו ב-778 מועמדים יותר משנה הקודמת, אך רק רבע (כ-23%) התקבלו ללימודים ואילו היתר נדחו. בתחום של מתמטיקה, סטטיסטיקה ומדעי המחשב נרשמו ב-791 מועמדים יותר משנת תש"ף, אך רק 31% מהם התקבלו ללימודים.

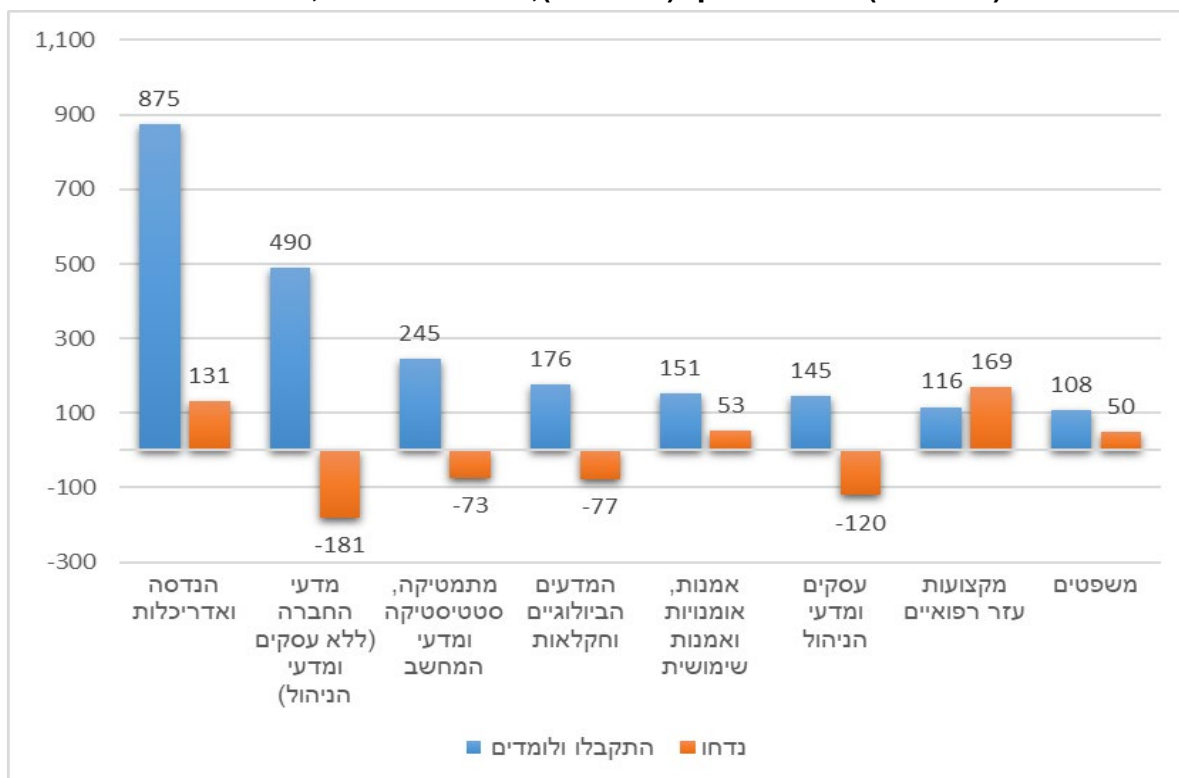
תרשים 3 - הפרשים במספר המועמדים הנדחים והמתקבלים לאוניברסיטאות בתשפ"א (2020/21) לעומת תש"ף (2019/20) לפי תחום לימוד², מספרים מוחלטים



² לא הוצגו מועמדים אשר התקבלו ואינם לומדים.

במכללות האקדמיות - בשנת תשפ"א לעומת שנת תש"ף חל גידול במספר המועמדים שהתקבלו ולומדים בכל התחומים: גידול ב-875 מועמדים בתחום הנדסה ואדריכלות, גידול של 490 במדעי החברה, וגידול של 245 מועמדים בתחום מתמטיקה, סטטיסטיקה ומדעי המחשב. יחד עם זאת, ניכרת מגמה של ירידה במספר המועמדים שנדחו בתחומים: מדעי החברה, המדעים הביולוגיים, עסקים ומדעי הניהול ומתמטיקה, סטטיסטיקה ומדעי המחשב.

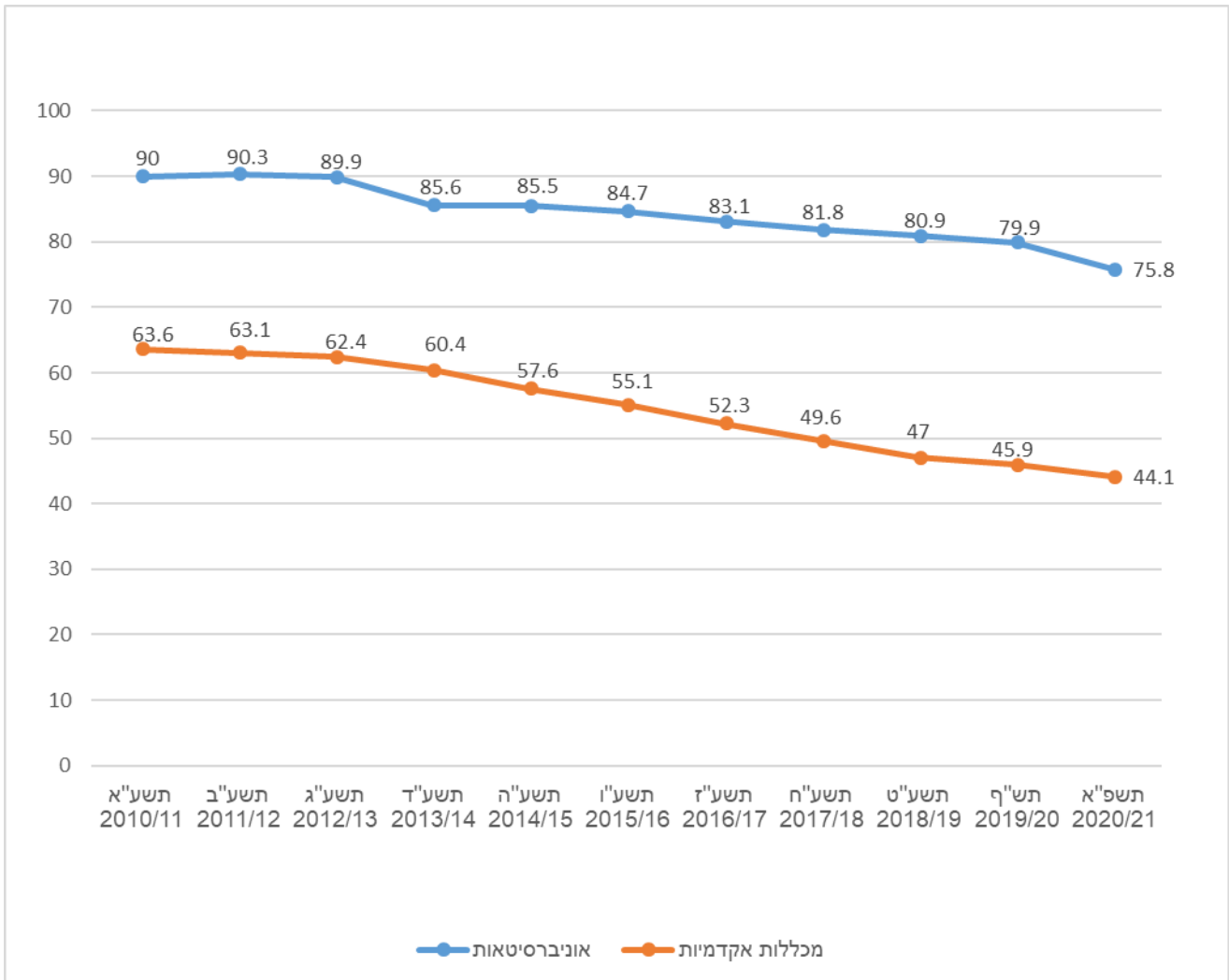
תרשים 4 - הפרשים במספר המועמדים הנדחים והמתקבלים למכללות האקדמיות בתשפ"א (2020/21) לעומת תש"ף (2019/20), לפי תחום לימוד, מספרים מוחלטים



אחוז הנבחנים בבחינה הפסיכומטרית

בשנים האחרונות חלה ירידה באחוז הנבחנים בבחינה הפסיכומטרית בקרב מועמדים לתואר ראשון, הן במכללות האקדמיות הן באוניברסיטאות. בשנת תשפ"א (2020/21) חלה ירידה נוספת בשיעור המועמדים לאוניברסיטאות שנבחנו בבחינה הפסיכומטרית, והוא עמד על 75.8% לעומת 79.9% בשנת תש"ף (2019/20). במכללות האקדמיות שיעור המועמדים שנבחנו בבחינה הפסיכומטרית עמד על 44.1% לעומת 45.9% בתש"ף.

תרשים 5 - אחוז המועמדים ללימודי תואר ראשון באוניברסיטאות ובמכללות האקדמיות שנבחנו בבחינה הפסיכומטרית, תשע"א-תשפ"א (2010/11-2020/21)



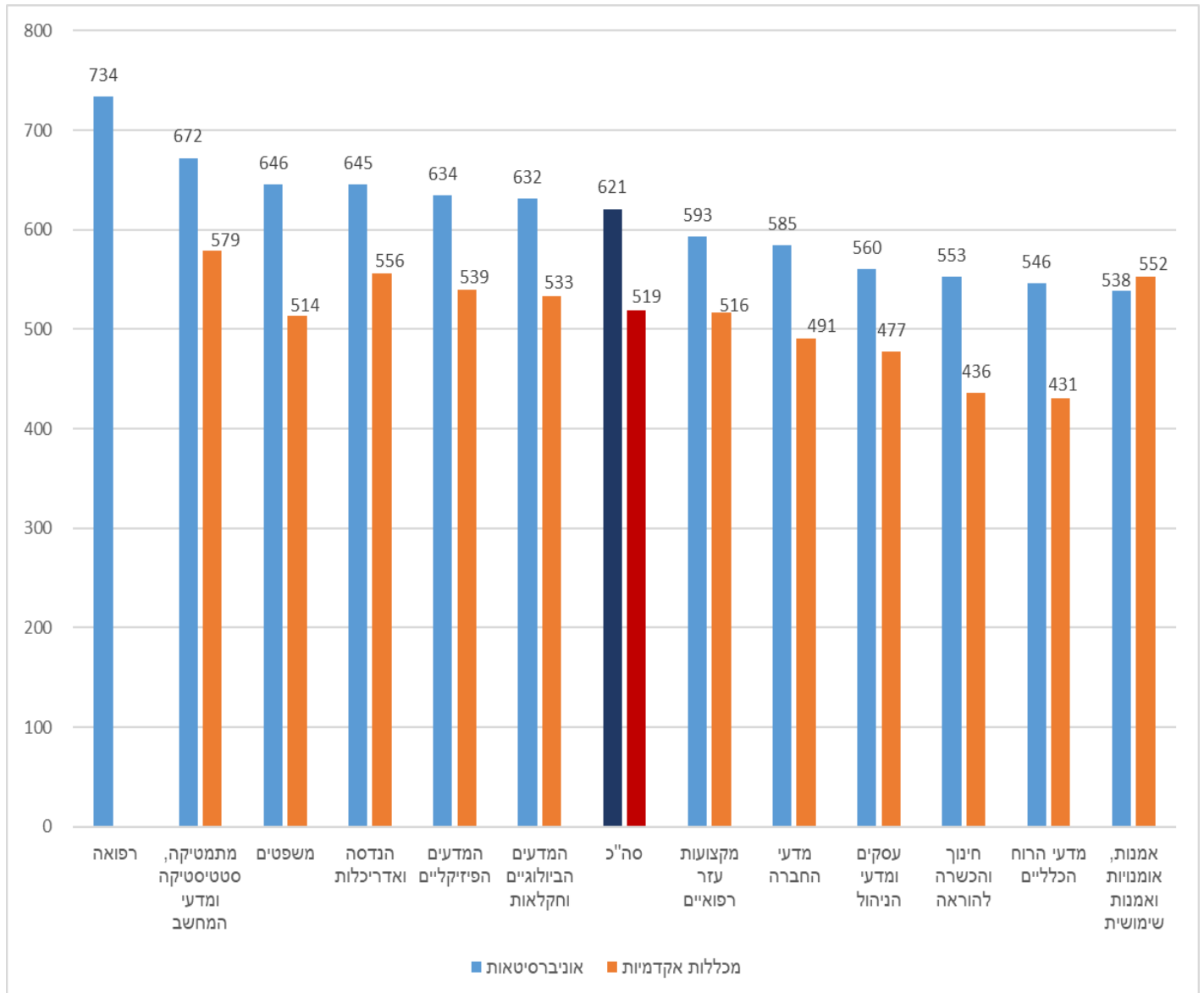
אפשר ללמוד על הביקוש הגבוה למקצועות השונים גם מהציון הפסיכומטרי הממוצע של המתקבלים לעדיפות ראשונה. ככלל, ככל שהמקצוע מבוקש יותר, כך עולה סף הכניסה אליו המתבטא גם בציון הבחינה הפסיכומטרית של המתקבלים.

נמצא פער משמעותי (102 נקודות) בין הציון הפסיכומטרי הממוצע של מועמדים שהתקבלו בעדיפות ראשונה לאוניברסיטאות לזה של מועמדים שהתקבלו בעדיפות ראשונה למכללות האקדמיות (621 לעומת 519 נקודות, בהתאמה). הפער בציון לטובת האוניברסיטאות היה קיים בכל תחומי הלימוד למעט תחום: אמנות, אומנויות ואומנות שימושית.

הפערים המתונים ביותר היו בקרב המתקבלים לתחומים מקצועות עזר רפואיים ובעסקים ומדעי הניהול (פער של 77 ו-83 נקודות, בהתאמה). הפער המשמעותי ביותר היה בקרב המתקבלים למשפטים (132 נקודות), ואחריו בקרב המתקבלים לחינוך והכשרה להוראה (117 נקודות) ולמדעי החברה (94 נקודות; ראו תרשים 6).

³ ציוני פסיכומטרי נבדקו בתחומי לימוד שאותם העדיפו לפחות 300 מועמדים באוניברסיטאות ו-300 מועמדים במכללות האקדמיות.

תרשים 6 - ממוצעי הציונים בבחינה הפסיכומטרית בקרב מועמדים שהתקבלו בעדיפות ראשונה לאוניברסיטאות ולמכללות האקדמיות לפי תחום לימוד מועדף, תשפ"א (2020/21)



מועמדים לפי מין

נשים היו 55.7% מהמועמדים לאוניברסיטאות ו-56.3% מהמועמדים למכללות האקדמיות. 59.7% מהנשים המועמדות לאוניברסיטאות התקבלו בעדיפות ראשונה, בדומה לאחוז הגברים (59.9%). 77.5% מהנשים המועמדות למכללות האקדמיות התקבלו בעדיפות ראשונה, בהשוואה ל-73.9% בקרב הגברים המועמדים. יש מקצועות לימוד שהביקוש אליהם הוא מגדרי.⁴ מקצועות שבהם עיקר הביקוש היה של נשים (90% ומעלה) היו: ריפוי בעיסוק, יעוץ חינוכי, הפרעות בתקשורת, תולדות האמנות, אופטומטריה וכימיה תעשייתית. לעומת זאת, המקצועות שבהם עיקר הביקוש היה של גברים (יותר מ-80%) היו: הנדסה אזרחית, הנדסת מחשבים - חשמל והנדסת מכונות.

⁴ אחוזי הגברים והנשים נבדקו במקצועות שהיו בעדיפות ראשונה בקרב 50 מועמדים לפחות מסך שני המינים יחד ומסך כל סוגי המוסדות יחד.

מועמדים לפי קבוצת אוכלוסייה

22.8% מהמועמדים לאוניברסיטאות ו-22.3% מהמועמדים למכללות האקדמיות היו ערבים. 39.9% מהערבים המועמדים לאוניברסיטאות התקבלו בעדיפות ראשונה, לעומת 65.7% מהיהודים והאחרים. 70.4% מהערבים המועמדים למכללות האקדמיות התקבלו בעדיפות ראשונה, לעומת 77.5% מהיהודים והאחרים. מקצועות הלימוד שבהם יותר ממחצית מהמועמדים היו ערבים⁵ היו: אופטומטריה, אנגלית – שפה וספרות, מערכות מידע ניהוליות, רוקחות, כימיה תעשייתית, סיעוד, לשון עברית, תולדות האומנות, הנדסת בניין וייעוץ חינוכי.

⁵ אחוזי הערבים נבדקו במקצועות שהיו בעדיפות ראשונה בקרב 50 מועמדים לפחות מסך כל קבוצת האוכלוסייה יחד ומסך כל סוגי המוסדות יחד.

אוכלוסיית ההודעה כוללת מועמדים ללימודי תואר ראשון⁶ באוניברסיטאות⁷ ובמכללות האקדמיות⁸ לשנת תשפ"א (2020/21).

מועמד הוא אדם שהגיש בקשה (אחת או יותר) להתקבל ללימודי שנה ראשונה לתואר ראשון באוניברסיטה, במכללה אקדמית או בשלוחה של אוניברסיטה. כל בקשה כזו נקראת **הרשמה**.

מקצוע לימוד בעדיפות ראשונה הוא מקצוע שסומן בעדיפות ראשונה על גבי טופס ההרשמה.

תחום לימוד מועדף הוא התחום שאליו משויך מקצוע הלימוד בעדיפות ראשונה.

מקצועות הלימוד קובצו לפי התחום המדעי שאליו הם משתייכים. התחומים המדעיים הוצגו בלוחות ברמת פירוט של 12 תחומים, כדלקמן: מדעי הרוח הכלליים, חינוך והכשרה להוראה אמנות, אומנויות ואומנות שימושית; מדעי החברה; עסקים ומדעי הניהול; משפטים; רפואה; מקצועות עזר רפואיים; מתמטיקה, סטטיסטיקה ומדעי המחשב; המדעים הפיזיקליים; המדעים הביולוגיים וחקלאות; הנדסה ואדריכלות.

קבלה בעדיפות ראשונה - מועמדים שהתקבלו ללימודים במקצוע שאותו סימנו בעדיפות ראשונה - בין אם החליטו ללמוד אותו ובין אם החליטו שלא ללמוד אותו.

נבחנים בבחינה הפסיכומטרית - נבדקה היבחנות של המועמדים לאוניברסיטאות בשנים 1991-2020 ושל המועמדים למכללות האקדמיות בשנים 2010-2020.

הציון הפסיכומטרי נע בין 200 לבין 800 והוא מורכב משלושה תחומים - חשיבה מילולית, חשיבה כמותית ואנגלית. הציון הממוצע מבוסס על הציון הכללי הגבוה ביותר של הנבחן בכל ניסיונותיו. הנתונים מבוססים על קובצי נבחני הבחינה הפסיכומטרית אשר מתקבלים מהמרכז הארצי לבחינות ולהערכה.

קבוצת אוכלוסייה ודת - אוכלוסיית ה"יהודים ואחרים" כוללת: יהודים, נוצרים שאינם ערבים ואנשים ללא סיווג דת במרשם האוכלוסין; והאוכלוסייה הערבית כוללת: מוסלמים, נוצרים-ערבים ודרוזים.

תואר ראשון כולל תארים כגון B.Tech., B.Sc., B.A.

⁶ לא כולל מועמדים שלמדו במוסד ההרשמה בשנה שקדמה לשנת המועמדות.

⁷ לא כולל מכון ויצמן למדע שבו לא מתקיימים לימודים לקראת תואר ראשון אלא לקראת תארים מתקדמים (שני ושלישי) בלבד. כמו כן, לא כולל האוניברסיטה הפתוחה שבה כל המועמדים ללימודי תואר ראשון מתקבלים.

⁸ לא כולל מכון שכטר למדעי היהדות שבו לא מתקיימים לימודים לקראת תואר ראשון אלא לקראת תואר שני בלבד. כמו כן, לא כולל מכללות אקדמיות לחינוך.