

הודעה לתקשורת

אתר: www.cbs.gov.il; דוא"ל: info@cbs.gov.il; פקס: 02-6521340

ירושלים, י"ב באדר ב', תשפ"ב
15 במרץ, 2022
088/2022

22/03/2022: תיקונים בעמ' 18 והחלפת תרשים 4. עובדי הוראה במערכת החינוך, תשפ"ב (2021/22) Teaching Staff, 2021/22

בהודעה מוצגים ממצאים ראשוניים על היקף ההוראה לשנת הלימודים תשפ"ב (2021/22) ומגמות רב-שנתיות על היקף ההוראה, תחלופת עובדי הוראה, מאפיינים נבחרים של עובדי הוראה, שכר חודשי ממוצע ואינדיקטורים נבחרים.

- בשנת הלימודים תשפ"ב מספרם של עובדי הוראה בכלל המערכת היה כ-198 אלף לעומת כ-193 אלף בשנת הלימודים תשפ"א (גידול של 2.7%). במהלך השנים תשע"א-תשפ"ב (2010/11-2021/22), קצב השינוי השנתי **מספרם של עובדי הוראה**, היה 3.2% בממוצע לשנה, בחינוך העברי - 3.4% ובחינוך הערבי - 2.8%.
- בשנת הלימודים תשפ"ב **מספר שעות העבודה השבועיות** היה כ-6.11 מיליון שעות לעומת כ-5.96 מיליון שעות בתשפ"א (גידול של 2.4%). במהלך השנים תשע"א-תשפ"ב, **קצב השינוי השנתי בשעות העבודה השבועיות** במערכת, היה 5.1% בממוצע לשנה, בחינוך העברי - 5.4% ובחינוך הערבי - 4.7%.
- במהלך השנים תשע"א-תשפ"ב, **חל גידול מואץ בהיקף ההוראה** בכלל המערכת והתווספו כ-58.8 אלף עובדי הוראה וכ-2.6 מיליון שעות עבודה שבועיות.
- בשנת הלימודים תשפ"ב **מספרם של עובדי הוראה חדשים** עמד על 10,755 לעומת 12,192 בשנת תשפ"א, ירידה של כ-12%.
- **שיעור הגיוס של עובדי הוראה חדשים** בחינוך העברי ירד מכ-6.9% בשנת תשפ"א לכ-6.1% בשנת תשפ"ב. בחינוך הערבי שיעור הגיוס של עובדי הוראה חדשים ירד מ-4.5% בשנת תשפ"א ל-3.0% בשנת תשפ"ב.
- בשנת הלימודים תשע"ט (2018/19) עזבו את מערכת החינוך 8,641 עובדי הוראה לעומת 6,984 עובדי הוראה בשנת הלימודים תשע"ח (גידול של 23.7%).
- במהלך השנים תשס"א-תשע"ט (2000/01-2018/19), **שיעורי העזיבה השנתיים** היו יציבים - כ-4.1% בממוצע לשנה. עם זאת, שיעורי העזיבה בחינוך הערבי בשנים אלו היו נמוכים באופן ניכר (3.0% בממוצע) מהשיעורים בחינוך העברי (4.5% בממוצע).

כתבו: רומן זילברשג, מופאק סיף ודוד מעגן - תחום סטטיסטיקה של חינוך גבוה וכוח-אדם בהוראה
לקבלת הסברים נא לפנות למרכז למידע סטטיסטי 02-6592666
או באמצעות [טופס פנייה מקוון](mailto:info@cbs.gov.il)

- במהלך שני העשורים האחרונים, **מספר התלמידים** גדל ב-46% בחינוך היסודי, ב-24% בחטיבות הביניים וב-45% בחטיבות העליונות, ו**מספר הכיתות** גדל ב-43%, 57% ו-59%, בהתאמה. בתקופה זו **מספר עובדי הוראה** גדל ב-69% בחינוך היסודי, ב-87% בחטיבות הביניים וב-56% בחטיבות העליונות ובהתאם לכך **מספר המשרות המלאות** גדל ב-88%, 58% ו-52%, בהתאמה.
- במהלך שני העשורים האחרונים ירד **ממוצע התלמידים למורה**. ירידה בולטת במיוחד הייתה בחינוך היסודי הערבי - מ-15.7 תלמידים למורה בשנת תש"ס (1999/00) ל-11.1 תלמידים למורה בשנת תשפ"א (ירידה של 4.6 תלמידים למורה).
- ירידה בולטת חלה **בממוצע התלמידים למשרה מלאה**, בחינוך היסודי הערבי מ-18.9 תלמידים למשרה מלאה בשנת תש"ס ל-13.0 תלמידים למשרה מלאה בשנת תשפ"ב (ירידה של 5.9 תלמידים למשרה מלאה).
- **ממוצע התלמידים לכיתה** ירד אף הוא, ובאופן בולט בחטיבות הביניים בחינוך הערבי מ-32.9 תלמידים לכיתה בשנת תש"ס ל-26.5 תלמידים לכיתה בשנת תשפ"א (ירידה של 6.4 תלמידים לכיתה).
- **בחינוך העברי** בשני העשורים האחרונים עלה שיעורם של **עובדי הוראה עם 31 שעות עבודה שבועיות** מ-13.6% בשנת תשס"א ל-57.5% בשנת תשפ"ב. כמו כן, שיעורם של עובדי הוראה **בעלי דרגות שכר לא אקדמיות** ירד מ-32.2% בשנת תשס"א ל-7.2% בשנת תשפ"ב, ושיעורם של עובדי הוראה **בעלי דרגת שכר תואר שני ומעלה** עלה מ-19.3% ל-39.4%, בהתאמה.
- **בחינוך הערבי** בשני העשורים האחרונים, עלה שיעורם של **עובדי הוראה עם 31 שעות עבודה שבועיות** מ-13.8% בשנת תשס"א ל-68.3% בשנת תשפ"א. **שיעור הנשים** עלה מ-61.2% בשנת תשס"א ל-75.6% בשנת תשפ"א. שיעורם של עובדי הוראה **בעלי דרגות שכר לא אקדמיות** ירד מ-42.6% בשנת תשס"א ל-2.5% בשנת תשפ"א, ובמקביל שיעורם של עובדי הוראה **בעלי דרגת שכר תואר שני ומעלה** עלה מ-8.5% ל-42.0%, בהתאמה.
- **השכר החודשי** הממוצע של עובדי הוראה עמד בשנת תש"ף (2019/20) על 12,907 ש"ח לעומת 8,954 ש"ח בשנת תש"ע (2009/10) ו-6,380 ש"ח בשנת תש"ס (1999/00), גידול של כ-90% במהלך השנים תש"ס-תש"ף.
- **השכר השנתי לשעת עבודה שבועית** עמד בשנת תש"ף (2019/20) על 4,907 ש"ח לעומת 4,341 ש"ח תש"ע (2009/10) ו-3,479 ש"ח בשנת תש"ס (1999/00), גידול של כ-41% במהלך השנים תש"ס-תש"ף.
- **השכר השנתי למשרה מלאה** עמד בשנת 2020 על כ-172 אלף ש"ח לעומת כ-130 אלף ש"ח בשנת 2010 וכ-100 אלף ש"ח בשנת 2000 (גידול של כ-72% במהלך השנים 2000-2020); בקרב עובדי הוראה צעירים (בני 25-34): כ-115 אלף ש"ח ב-2020 לעומת כ-87 אלף ש"ח ב-2010 וכ-70 אלף ש"ח ב-2000 (גידול של כ-75%), ובקרב עובדי הוראה מבוגרים (בני 55-64): כ-246 אלף ש"ח לעומת כ-171 אלף ש"ח וכ-134 אלף ש"ח, בהתאמה (גידול של כ-84%).
- **פערי השכר** בין גברים לנשים פחתו מ-13% בשנת 2000 ל-10% בשנת 2020. לעומת זאת, באותן שנים פערי השכר בין מבוגרים (בני 55-64) לצעירים (בני 25-34) התרחבו מ-93% ל-114%, בהתאמה.
- לאורך העשור האחרון, חלה ירידה ב**שיעורי ההתאמה למקצוע** של מורים לעברית בחינוך העברי (למעט החינוך הממלכתי היסודי) לעומת עלייה בשיעורי ההתאמה בחינוך הערבי.

- לאורך העשור האחרון, חלה עלייה בשיעורי ההתאמה למקצוע בקרב מורים למתמטיקה ואנגלית בכל שלבי החינוך וזרמי החינוך השונים.

להגדרות, מקורות והסברים

היקף ההוראה במערכת החינוך

עובדי הוראה

בשנת הלימודים תשפ"ב מספרם של עובדי הוראה בכלל המערכת היה כ-198 אלף לעומת כ-193 אלף בשנת הלימודים תשפ"א (גידול של 2.7%).
בחינוך העברי מספר עובדי ההוראה היה כ-154 אלף לעומת כ-149 אלף בשנה הקודמת (גידול של 3.4%).
בחינוך הערבי מספר עובדי ההוראה היה כ-44 אלף, עלייה קלה בהשוואה לשנה הקודמת. בשנים תשע"א-תשפ"ב, התווספו למערכת כ-58.8 אלף עובדי הוראה.
במהלך העשור האחרון, קצב השינוי השנתי במספרם של עובדי ההוראה, היה 3.4% בממוצע לשנה בחינוך העברי (גבוה במיוחד בחינוך הקדם-יסודי - 5.0%) ו-2.8% בחינוך הערבי (גבוה במיוחד בחטיבה העליונה - 4.8% ונמוך במיוחד בחינוך היסודי - 1.5%).

לוח א - מספר עובדי הוראה, לפי שלב חינוך, מגזר ופיקוח, תשנ"א-תשפ"ב (1990/91-2021/22)

שינוי שנתי תשפ"א -(2020/21) תשפ"ב (2021/22)	שינוי שנתי ממוצע תשע"א -(2010/11) תשפ"ב (2021/22)	תשפ"ב 1(2021/22)	תשפ"א (2020/21)	תשע"ו (2015/16)	תשע"א (2010/11)	תשס"א (2000/01)	תשנ"א (1990/91)	מגזר, פיקוח ושלב חינוך
2.7	3.2	198,270	193,100	164,900	139,749	117,506	80,671	סך הכל
3.4	3.4	154,038	149,026	125,931	107,056	96,806	68,044	חינוך עברי
7.4	5.0	17,841	16,611	13,788	10,385	8,892	5,260	קדם-יסודי
2.2	3.1	73,337	71,755	60,807	52,423	43,950	33,737	יסודי
3.3	2.9	32,276	31,231	26,591	23,488	21,227	9,932	חטיבת ביניים
2.3	2.7	46,289	45,227	38,007	34,363	33,829	22,105	חטיבה עליונה
								פיקוח
1.9	3.1	91,730	90,033	77,170	65,422	64,455	49,285	ממלכתי
2.7	3.2	35,725	34,799	29,768	25,298	21,925	15,253	ממלכתי-דת
9.9	4.5	26,583	24,194	18,993	16,336	10,426	3,506	חרדי
0.4	2.8	44,232	44,074	38,969	32,693	20,685	10,469	חינוך ערבי
4.4	2.7	3,310	3,171	3,053	2,481	1,822	506	קדם-יסודי
-2.4	1.5	21,855	22,388	20,070	18,539	11,764	6,191	יסודי
2.4	2.7	8,815	8,611	8,136	6,563	3,901	1,887	חטיבת ביניים
1.8	4.8	11,783	11,578	9,407	7,045	4,584	2,271	חטיבה עליונה

¹ הנתונים לשנת תשפ"ב הם אומדנים המבוססים על נתוני תחילת השנה.

שעות עבודה

בשנת הלימודים תשפ"ב מספר שעות העבודה השבועיות היה כ-6.11 מיליון שעות לעומת כ-5.96 מיליון שעות בתשפ"א (גידול של 2.4%). בחינוך העברי סך שעות העבודה השבועיות בתשפ"ב עמד על כ-4.7 מיליון שעות לעומת כ-4.6 מיליון שעות בתשפ"א (גידול של 2.9%) ובחינוך הערבי - על כ-1.41 מיליון שעות בתשפ"ב לעומת כ-1.4 מיליון שעות בתשפ"א (גידול של 0.07%).

בשנים תשע"א-תשפ"א, התווספו למערכת כ-2.6 מיליון שעות עבודה. במהלך העשור האחרון, קצב השינוי השנתי בשעות העבודה השבועיות במערכת, היה 5.1% בממוצע לשנה, בחינוך העברי - 5.4% בממוצע לשנה ובחינוך הערבי - 4.7% בממוצע לשנה.

לוח ב - שעות עבודה שבועיות, לפי שלב חינוך, מגזר ופיקוח, תשנ"א-תשפ"ב (1990/91-2020/22)

(אלפי שעות)

שינוי שנתי ממוצע תשע"א (2010/11) - תשפ"ב (2021/22)	תשפ"ב (2021/22)	תשפ"א (2020/21)	תשע"ו (2015/16)	תשע"א (2010/11)	תשס"א (2000/01)	תשנ"א (1990/91)	מגזר, פיקוח ושלב חינוך
5.1	6,106.7	5,961.8	4,756.2	3,548.8	2,766.6	1,765.0	סך הכל
5.4	4,692.3	4,557.5	3,551.8	2,637.7	2,240.7	1,455.3	חינוך עברי
6.7	492.1	472.2	353.6	241.6	223.8	136.3	קדם-יסודי
4.0	2,131.4	2,098.9	1,660.6	1,379.3	990.8	705.5	יסודי
6.0	773.1	738.2	624.8	407.2	407.5	179.0	חטיבת ביניים
7.1	1,295.8	1,248.2	912.8	609.6	618.5	434.5	חטיבה עליונה
4.7	4,303.2	4,247.3	3,508.6	2,589.7	2,049.0	1,319.0	פיקוח ממלכתי
5.2	1,074.6	1,052.5	834.9	613.0	504.6	324.3	ממלכתי-דתי
7.0	728.9	662.1	412.7	346.2	212.6	69.5	חרדי
4.1	1,414.4	1,404.3	1,204.3	911.2	525.6	257.5	חינוך ערבי
4.2	91.2	87.3	79.8	58.3	51.2	13.8	קדם-יסודי
1.9	658.6	674.1	603.0	536.7	289.2	154.3	יסודי
5.2	268.4	261.5	243.1	153.8	79.6	36.7	חטיבת ביניים
8.4	396.1	381.3	278.4	162.3	105.5	52.6	חטיבה עליונה

תחלופת עובדי הוראה

עובדי הוראה חדשים

בשנת הלימודים תשפ"א מספרם של עובדי הוראה חדשים עמד על 10,755 לעומת 12,192 בשנת תשפ"א (ירידה של כ-12%).² בחינוך העברי נוספו 9,416 עובדי הוראה לעומת 10,214, בהתאמה (קיטון של 7.3%), ובחינוך הערבי - 1,339 לעומת 1,978, בהתאמה (קיטון של 32.0%). היקף הגיוס של עובדי הוראה חדשים בכלל מערכת החינוך ירד מכ-6.3% בשנת תשפ"א לכ-5.4% בשנת תשפ"ב. שיעור הגיוס של עובדי הוראה חדשים בחינוך העברי ירד מכ-6.9% בשנת תשפ"א לכ-6.1% בשנת תשפ"ב. בחינוך הערבי שיעור הגיוס של עובדי הוראה חדשים ירד מ-4.5% בשנת תשפ"א ל-3.0% בשנת תשפ"ב.

במהלך השנים תשס"א-תשפ"ב, היקף הגיוס של עובדי הוראה חדשים³ נמצא במגמת ירידה בכלל מערכת החינוך, מכ-7.6% בשנת תשס"א לכ-5.4% בשנת תשפ"ב. בחינוך העברי, ירד שיעור הגיוס של עובדי הוראה חדשים בחטיבה העליונה מכ-8.6% בשנת תשס"א ל-3.8% בשנת תשפ"ב. ישנה עלייה משמעותית בחינוך העברי בדרג הקדם-יסודי (עלייה של כ-359%) בחינוך הערבי שיעור הגיוס של עובדי הוראה חדשים ירד בחינוך הקדם-יסודי מ-15.0% בשנת תשס"א ל-3.0% בשנת תשפ"ב.

לוח ג - עובדי הוראה חדשים במערכת החינוך, לפי מגזר ושלב חינוך, תשס"א-תשפ"ב (2020/22-2000/01)

מגזר ושלב חינוך	תשס"א (2000/01)	תשע"א (2010/11)	תשע"ו (2015/16)	תש"ף (2019/20)	תשפ"א (2020/21)	תשפ"ב (2021/22)
סך הכל	8,981	10,016	9,720	12,726	12,192	10,755
חינוך עברי	7,005	7,677	7,686	10,529	10,214	9,416
קדם-יסודי	351	675	1,045	1,373	997	1,614
יסודי	3,091	4,222	3,616	5,503	6,247	4,739
חטיבת ביניים	1,056	1,496	1,475	1,958	1,599	1,674
חטיבה עליונה	2,923	1,820	1,969	2,229	1,838	1,765
חינוך ערבי	1,974	2,339	2,034	2,197	1,978	1,339
קדם-יסודי	274	60	79	131	66	100
יסודי	1,097	1,314	989	1,171	1,284	648
חטיבת ביניים	242	502	350	289	171	242
חטיבה עליונה	426	557	716	712	517	387

² הירידה במספר עובדי הוראה החדשים נובעת בין היתר מירידה במספר עובדי הוראה שיצאו לשבתון בשנת הלימודים תשפ"ב.

³ אחוז עובדי הוראה חדשים מכלל עובדי ההוראה במערכת.

לוח ד - שיעורי גיוס (1) של עובדי הוראה חדשים במערכת החינוך, לפי מגזר ושלב חינוך, תשס"א-תשפ"ב (2020/22-2000/01)

תשפ"ב (2021/22)	תשפ"א (2020/21)	תש"ף (2019/20)	תשע"ו (2015/16)	תשע"א (2010/11)	תשס"א (2000/01)	מגזר ושלב חינוך
6.1	6.9	7.3	6.1	7.2	7.2	חינוך עברי
9.0	6.0	8.4	7.6	6.5	3.9	קדם-יסודי
6.5	8.7	8.1	5.9	8.1	7.0	יסודי
5.2	5.1	6.4	5.5	6.4	5.0	חטיבת ביניים
3.8	4.1	5.0	5.2	5.3	8.6	חטיבה עליונה
3.0	4.5	5.1	5.2	7.2	9.5	חינוך ערבי
3.0	2.1	4.1	2.6	2.4	15.0	קדם-יסודי
3.0	5.7	5.5	4.9	7.1	9.3	יסודי
2.7	2.0	3.3	4.3	7.6	6.2	חטיבת ביניים
3.3	4.5	6.3	7.6	7.9	9.3	חטיבה עליונה

(1) אחוז עובדי הוראה חדשים מכלל עובדי הוראה במערכת

עובדי הוראה שעזבו את מערכת החינוך

בשנת הלימודים תשע"ט עזבו את מערכת החינוך 8,641 עובדי הוראה לעומת 6,984 עובדי הוראה בשנת הלימודים תשע"ח (גידול של 23.7%). בחינוך העברי עזבו 7,087 עובדי הוראה לעומת 5,756, בהתאמה (גידול של 23.1%), ובחינוך הערבי - 1,554 לעומת 1,228, בהתאמה (גידול של 26.5%). במהלך השנים תשס"א-תשע"ט, שיעורי העזיבה יציבים, בממוצע כ-4.1%. שיעורי העזיבה בחינוך הערבי בשנים אלו נמוכים באופן ניכר בממוצע כ-3.0% לעומת החינוך העברי בממוצע כ-4.5%. בשנים אלו שיעורי העזיבה גבוהים במיוחד בחטיבה העליונה בחינוך העברי בממוצע כ-4.7% ונמוכים במיוחד בחינוך הקדם-יסודי הערבי בממוצע כ-1.9%.

לוח ה - עובדי הוראה שעזבו את מערכת החינוך, לפי מגזר ושלב חינוך, תשס"א-תשע"ט (2018/19-2000/01)

שינוי שנתי ממוצע תשס"א (2000/01) - תשע"ט (2018/19)	תשע"ט (2018/19)	תשע"ח (2017/18)	תשע"ז (2016/17)	תשע"א (2010/11)	תשס"א (2000/01)	מגזר ושלב חינוך
	8,641	6,984	6,629	5,252	5,037	סך הכל
	7,087	5,756	5,517	4,524	4,355	חינוך עברי
	687	639	612	460	235	קדם-יסודי
	3,716	2,643	2,590	1,911	1,751	יסודי
	1,258	1,089	1,025	783	697	חטיבת ביניים
	1,844	1,760	1,627	1,718	1,923	חטיבה עליונה
	1,554	1,228	1,112	728	682	חינוך ערבי
	61	45	51	46	42	קדם-יסודי
	852	650	603	404	362	יסודי
	247	214	151	105	95	חטיבת ביניים
	450	361	362	196	214	חטיבה עליונה

לוח ו - שיעורי עזיבה (1) של עובדי הוראה, לפי מגזר ושלב חינוך
תשס"א-תשע"ט (2018/19-2000/01)

שינוי שנתי ממוצע תשס"א (2000/01) - תשע"ט (2018/19)	תשע"ט (2018/19)	תשע"ח (2017/18)	תשע"ז (2016/17)	תשע"א (2010/11)	תשס"א (2000/01)	מגזר ושלב חינוך
4.1	4.8	4.0	3.9	3.8	4.3	סך הכל
4.5	5.1	4.3	4.2	4.2	4.5	חינוך עברי
4.0	4.4	4.3	4.3	4.4	2.6	קדם-יסודי
4.3	5.7	4.2	4.1	3.6	4.0	יסודי
3.7	4.2	3.7	3.7	3.3	3.3	חטיבת ביניים
4.7	4.4	4.3	4.1	5.0	5.7	חטיבה עליונה
3.0	3.7	3.0	2.7	2.2	3.3	חינוך ערבי
1.9	2.0	1.5	1.7	1.9	2.3	קדם-יסודי
3.1	4.1	3.1	2.9	2.2	3.1	יסודי
2.2	2.8	2.4	1.8	1.6	2.4	חטיבת ביניים
3.7	4.2	3.4	3.6	2.8	4.7	חטיבה עליונה

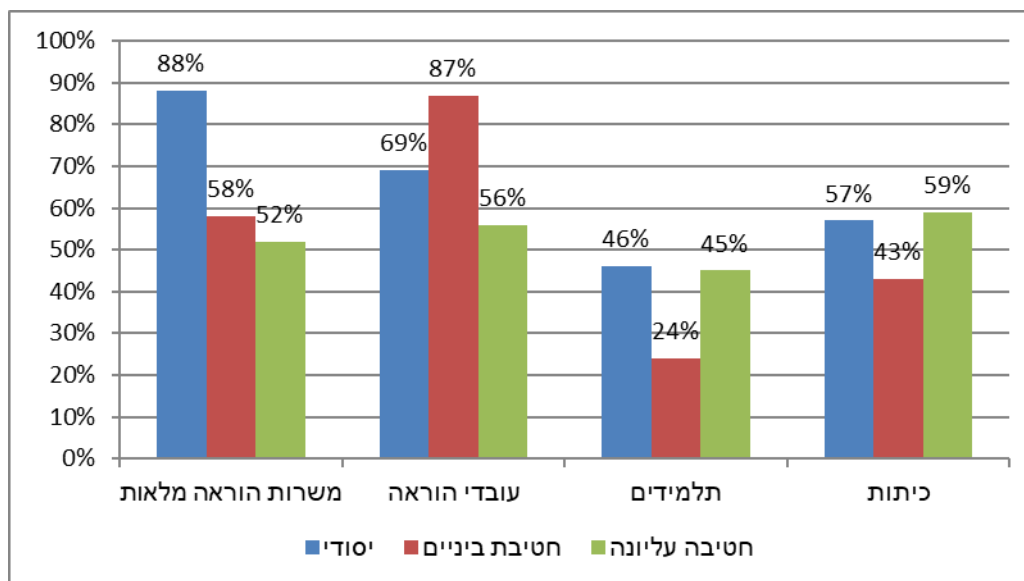
(1) אחוז עובדי הוראה עוזבים מכלל עובדי ההוראה במערכת

אינדיקטורים של מספר עובדי ההוראה ומספר התלמידים

האינדיקטורים להלן משקפים מצד אחד את המגמות בקצב השינוי במספרם של עובדי ההוראה לעומת קצב השינוי במספרי התלמידים והכיתות ומצד שני את העומס על עובדי ההוראה במערכת.

במהלך שני העשורים האחרונים, מספר התלמידים גדל ב-46% בחינוך היסודי, ב-24% בחטיבות הביניים וב-45% בחטיבות העליונות; מספר הכיתות גדל ב-57%, 43% ו-59%, בהתאמה; מספר המורים גדל ב-69%, 87% ו-56%, בהתאמה; ומספר המשורות המלאות גדל ב-88%, 58% ו-52%, בהתאמה.

תרשים 1 - אחוז השינוי במספר הכיתות, התלמידים, המורים והמשרות המלאות, לפי שלב חינוך תש"ס-תשפ"ב (1999/00-2020/21)



כתוצאה ממגמות אלו, **ממוצע התלמידים למורה ירד** במהלך שני העשורים האחרונים באופן בולט:

- בחינוך היסודי הערבי מ-15.7 תלמידים למורה בשנת תש"ס ל-11.1 תלמידים למורה בשנת תשפ"א (ירידה של 4.6 תלמידים למורה)
 - בחטיבות הביניים בחינוך הממלכתי העברי - מ-12.0 ל-7.5, בהתאמה (ירידה של 4.6 תלמידים למורה)
 - בחטיבות הביניים בחינוך הממלכתי הערבי - מ-12.4 ל-9.5, בהתאמה (ירידה של 2.9 תלמידים למורה).
- לעומת זאת, בחינוך החרדי בחטיבות העליונות חלה עלייה בממוצע התלמידים למורה מ-11.4 ל-14.5, בהתאמה (עלייה של 3.1 תלמידים למורה).

במקביל לכך, ניתן לראות ירידה בולטת **בממוצע התלמידים למשרה מלאה**:

- בחינוך היסודי הערבי מ-18.9 תלמידים למשרה מלאה בשנת תש"ס ל-13.0 תלמידים למשרה מלאה בשנת תשפ"א (ירידה של 5.9 תלמידים למשרה מלאה)
 - בחטיבות הביניים בחינוך הערבי - מ-14.7 ל-11.2, בהתאמה (ירידה של 3.5 תלמידים למשרה מלאה).
- לעומת זאת, בחינוך החרדי בחטיבות העליונות חלה עלייה בממוצע התלמידים למשרה מלאה מ-13.9 ל-20.6, בהתאמה (עלייה של 6.7 תלמידים למשרה מלאה).

בתקופה זו, **ממוצע התלמידים לכיתה ירד** אף הוא. ירידות בולטות היו:

- בחטיבות הביניים בחינוך הערבי מ-32.9 תלמידים לכיתה בשנת תש"ס ל-26.5 תלמידים לכיתה בשנת תשפ"א (ירידה של 6.4 תלמידים לכיתה)
- בחינוך היסודי הערבי, מ-29.6 ל-24.4, בהתאמה (ירידה של 5.2 תלמידים לכיתה)
- בחטיבות הביניים בחינוך הממלכתי-ערבי, מ-32.2 ל-28.1, בהתאמה (ירידה של 4.1 תלמידים לכיתה).

לוח ז - ממוצע תלמידים למורה, למשרה מלאה ולכיתה, לפי שלב חינוך
תש"ס (1999/00) ותשפ"א (2020/21)

ממוצע תלמידים לכיתה		ממוצע תלמידים למשרה מלאה		ממוצע תלמידים למורה		שלב חינוך ¹
תשפ"א ² (2020/21)	תש"ס ² (1999/00)	תשפ"א (2020/21)	תש"ס (1999/00)	תשפ"א (2020/21)	תש"ס (1999/00)	
24.4	26.8	11.9	14.3	10.3	12.0	סך הכל
24.0	25.9	12.8	16.6	10.9	12.7	יסודי - סך הכל
24.8	26.6	12.8	15.9	10.8	12.4	חינוך עברי
23.4	23.5	12.2	13.8	9.9	10.1	ממלכתי
22.5	20.6	13.3	20.4	12.1	13.6	ממלכתי-דתי
24.4	29.6	13.0	18.9	11.1	15.7	חרדי
26.9	31.2	10.7	13.6	7.5	11.4	חינוך ערבי
28.1	32.2	10.9	14.2	7.5	12.0	חטיבת ביניים - סך הכל
24.0	26.0	9.4	10.8	5.6	8.4	חינוך עברי
26.5	32.9	11.2	14.7	9.5	12.4	ממלכתי
23.9	26.1	11.0	11.5	8.4	9.0	ממלכתי-דתי
23.7	26.9	9.5	11.3	7.3	8.6	חינוך ערבי
21.2	22.9	8.0	9.6	5.3	7.0	חטיבה עליונה - סך הכל
25.4	24.9	20.6	13.9	14.5	11.4	חינוך עברי
24.2	27.8	11.4	12.8	10.0	12.3	ממלכתי
						ממלכתי-דתי
						חרדי
						חינוך ערבי

¹ לא כולל מוסדות פטור

² כולל חינוך מיוחד

מאפיינים נבחרים של עובדי הוראה

במהלך שני העשורים האחרונים חלו כמה שינויים בולטים במאפיינים של עובדי ההוראה.

בחינוך העברי בין השנים תשס"א לתשפ"ב:

- שיעורם של עובדי הוראה עם 31 שעות עבודה לשבוע עלה מ-13.6% ל-57.5%.
- שיעורם של עובדי הוראה בעלי עד 10 שנות ותק בהוראה עלה מ-33.9% ל-40.5%.
- שיעורם של עובדי הוראה בעלי דרגות שכר לא אקדמיות ירד מ-32.2% ל-7.2%.
- שיעורם של עובדי הוראה בעלי דרגת שכר תואר שני ומעלה עלה מ-19.3% ל-39.4%.

לוח ח - עובדי הוראה, לפי מגזר ומאפיינים נבחרים, תשס"א-תשפ"ב (2021/22-2000/01)

תשפ"ב (2021/22)			תשע"א (2010/11)			תשס"א (2000/01)			
סך הכל	חינוך עברי	חינוך ערבי	סך הכל	חינוך עברי	חינוך ערבי	סך הכל	חינוך עברי	חינוך ערבי	
100.0	100.0	100.0	100.0	100.0	100.0	100.0	100.0	100.0	סך הכל
									מין
23.3	16.9	18.3	29.1	16.3	19.3	38.8	16.7	20.7	גברים
75.6	83.1	81.4	70.9	83.7	80.7	61.2	83.3	79.3	נשים
									גיל
10.3	10.9	10.8	19.8	10.4	12.7	30.5	13.1	16.3	עד 29
31.8	28.8	29.4	41.5	29.4	32.2	34.1	29.3	30.2	30-39
35.5	29.2	30.6	24.0	28.8	27.7	25.7	33.0	31.7	40-49
21.4	31.1	28.9	14.8	31.3	27.4	9.7	24.4	21.8	+50
									שנות ותק מוכרות בהוראה
33.2	40.5	38.9	43.8	30.8	33.9	53.5	33.9	37.4	1-10
34.8	26.1	28.1	32.4	29.8	30.4	22.9	30.0	28.7	11-20
23.9	20.9	21.6	13.5	23.0	20.8	17.8	25.8	24.4	21-30
8.0	12.5	11.5	6.9	13.6	12.0	5.0	9.1	8.4	+31
									שעות עבודה לשבוע
1.0	3.4	2.9	2.4	7.6	6.4	5.7	10.4	9.6	1-10
8.7	12.0	11.3	12.6	19.4	17.8	14.9	21.2	20.0	11-20
22.0	27.1	26.0	33.1	36.6	35.8	65.5	54.8	56.8	21-30
68.3	57.5	59.9	51.9	36.4	40.1	13.8	13.6	13.7	+31
									דרגת שכר(1)
2.5	7.2	6.1	9.6	14.6	13.4	42.6	32.2	34.1	לא אקדמית
54.7	52.8	53.2	72.5	54.9	59.1	48.1	47.4	47.6	תואר ראשון
42.0	39.4	40.0	15.9	28.3	25.4	8.5	19.3	17.4	תואר שני ומעלה

(1) כולל דרגות שכר שוות ערך לדרגות שכר אקדמיות.

בחינוך הערבי עלה שיעורם של עובדי הוראה עם 31 שעות עבודה שבועיות מ-13.8% בשנת תשס"א ל-68.3% בשנת תשפ"ב. שיעור הנשים עלה מ-61.2% ל-75.6%, בהתאמה. שיעור עובדי הוראה "צעירים" (עד גיל 29) ירד מ-30.5% ל-10.3%, ושיעור המבוגרים (מעל גיל 50) עלה מ-9.7% ל-21.4%, בהתאמה. ירד שיעורם של עובדי הוראה בעלי עד 10 שנות ותק מ-53.5% ל-33.2%, בהתאמה. ירד שיעורם של עובדי הוראה בעלי דרגות שכר לא אקדמיות מ-42.6% ל-2.5%, בהתאמה, ועלה שיעורם של עובדי הוראה בעלי דרגת שכר תואר שני ומעלה מ-8.5% ל-42.0%, בהתאמה.

שכרם של עובדי הוראה

השכר החודשי הממוצע של עובדי הוראה עמד בשנת תש"ף (2019/20) על 12,097 ש"ח לעומת 8,954 ש"ח בשנת תש"ע (2009/10) ו-6,380 ש"ח בשנת תש"ס (1999/00), גידול של כ-90% במהלך השנים תש"ס-תש"ף. במהלך השנים הללו, השכר החודשי הממוצע גדל באופן בולט בחינוך הערבי (כ-101%), וכן בחינוך החרדי (כ-98%), בחטיבת ביניים (כ-93%), במחוז ירושלים (כ-97%), בקרב נשים (כ-94%), בקרב בני 50 ומעלה (כ-90%) בקרב בעלי תואר שני ומעלה (כ-80%), בקרב בעלי 21-30 שנות ותק (כ-93%) וביישובים באשכול חברתי-כלכלי⁴ נמוך (אשכולות 1-4; כ-93%).

השכר השנתי לשעת עבודה שבועית עמד בשנת תש"ף (2019/20) על 4,907 ש"ח לעומת 4,341 ש"ח בשנת תש"ע (2009/10) ו-3,479 ש"ח בשנת תש"ס (1999/00), גידול של כ-41% במהלך השנים תש"ס-תש"ף. במהלך השנים הללו, השכר השנתי לשעת עבודה שבועית גדל באופן בולט בחינוך הקדם-יסודי (כ-78%) וכן בחינוך החרדי (כ-60%), במחוזות ירושלים (כ-46%), חיפה (45%) והדרום, (45%), בקרב הנשים (כ-45%), בקרב בני 50 ומעלה (כ-43%), בקרב בעלי 21-30 שנות ותק (כ-52%), בקרב בעלי 30-21 שעות עבודה שבועיות (כ-45%), בקרב בעלי דרגת שכר לא אקדמית (כ-54%) וביישובים באשכול חברתי-כלכלי נמוך (כ-49%).

⁴ אשכול חברתי-כלכלי של יישוב בית הספר לשנת 2017. מתבסס על ההודעה לתקשורת [אפיון רשויות מקומיות וסיווגן לפי הרמה החברתית-כלכלית של האוכלוסייה בשנת 2013](#). הרשויות המקומיות סווגו ל-10 אשכולות הומוגניים שאינם שווי גודל לפי ערך המדד החברתי-כלכלי שלהן. אשכול 1 מציין את הרמה הנמוכה ביותר, ואשכול 10 - את הרמה הגבוהה ביותר.

לוח ט - שכרם של עובדי הוראה, לפי מאפיינים נבחרים, תש"ס-תש"ף (2019/20-1999/00)

אחוז שינוי בשנים תש"ס-תש"ף		אחוז שינוי בשנים תש"ע-תש"ף		תש"ף (2019/20)		תש"ע (2009/10)		תש"ס (1999/00)		מאפיינים נבחרים
שכר שנתי לשעת עבודה	שכר חודשי ממוצע	שכר שנתי לשעת עבודה	שכר חודשי ממוצע	שכר שנתי לשעת עבודה	שכר חודשי ממוצע	שכר שנתי לשעת עבודה	שכר חודשי ממוצע	שכר שנתי לשעת עבודה	שכר חודשי ממוצע	
41.0	89.6	13.0	35.1	4,907	12,097	4,341	8,954	3,479	6,380	סך הכל
77.6	84.9	21.8	40.7	5,122	11,926	4,204	8,476	2,884	6,449	דרג חינוך
55.6	90.5	20.1	28.1	4,706	11,275	3,917	8,799	3,024	5,920	קדם-יסודי
41.8	92.5	15.2	35.7	4,932	13,129	4,283	9,675	3,479	6,821	יסודי
19.9	89.5	6.4	45.3	5,110	13,295	4,804	9,153	4,262	7,015	חטיבת ביניים
35.6	90.1	6.1	28.8	4,955	12,604	4,671	9,783	3,653	6,631	חטיבה עליונה
37.8	88.2	13.5	37.1	4,996	12,174	4,401	8,878	3,626	6,469	מגזר/פיקוח
60.3	97.6	25.0	45.3	5,123	9,745	4,100	6,708	3,195	4,932	ממלכת
56.1	100.7	22.6	43.1	4,625	12,309	3,773	8,601	2,962	6,133	ממלכת-דתי
46.2	96.9	20.5	44.4	4,984	11,107	4,137	7,694	3,409	5,640	חרדי
39.7	92.8	14.4	35.8	4,952	12,851	4,330	9,465	3,545	6,667	ערבי
45.0	86.4	12.6	34.8	5,028	12,292	4,466	9,117	3,468	6,595	מחוז
37.2	93.6	8.8	33.3	4,910	12,322	4,511	9,241	3,579	6,365	ירושלים
31.6	83.0	6.1	32.2	4,923	11,811	4,638	8,935	3,740	6,454	הצפון
45.0	87.3	15.8	31.8	4,676	12,081	4,037	9,169	3,224	6,449	חיפה
29.7	77.3	8.9	34.3	5,124	13,491	4,706	10,046	3,951	7,607	המרכז
44.5	94.1	14.2	35.6	4,859	11,788	4,254	8,692	3,362	6,074	תל אביב
37.0	72.5	13.9	35.1	3,223	6,574	2,830	4,865	2,352	3,812	הדרום
28.1	73.6	9.5	29.9	3,856	9,349	3,521	7,199	3,009	5,386	מין
32.7	77.9	11.9	30.9	5,019	12,927	4,486	9,872	3,781	7,266	גברים
										נשים
										גיל
										עד 29
										30-39
										40-49

אחוז שינוי בשנים תש"ס-תש"ף		אחוז שינוי בשנים תש"ע-תש"ף		תש"ף (2019/20)		תש"ע (2009/10)		תש"ס (1999/00)		מאפיינים נבחרים
שכר שנתי לשעת עבודה	שכר חודשי ממוצע	שכר שנתי לשעת עבודה	שכר חודשי ממוצע	שכר שנתי לשעת עבודה	שכר חודשי ממוצע	שכר שנתי לשעת עבודה	שכר חודשי ממוצע	שכר שנתי לשעת עבודה	שכר חודשי ממוצע	
43.0	90.1	15.9	40.1	6,679	16,624	5,762	11,864	4,670	8,746	+50 שנות ותק מוכרות בהוראה
34.3	77.5	10.6	31.9	3,481	7,772	3,147	5,891	2,591	4,378	10-1
31.4	80.7	11.2	30.2	4,636	11,768	4,169	9,036	3,529	6,513	20-11
45.4	92.7	15.6	37.5	6,171	16,177	5,339	11,767	4,243	8,393	30-21
43.8	82.4	18.7	43.3	7,407	18,171	6,238	12,684	5,151	9,960	+31 שעות עבודה בשבוע
45.8	40.8	34.2	22.3	9,900	5,136	7,376	4,199	6,791	3,647	10-1
46.6	42.8	12.6	9.1	5,100	6,771	4,528	6,207	3,479	4,742	20-11
51.7	57.1	12.5	16.6	4,731	10,440	4,206	8,952	3,118	6,646	30-21
45.0	42.4	23.5	24.7	4,722	14,266	3,822	11,441	3,257	10,019	+31 דרגת שכר(1) לא אקדמית תואר ראשון
53.7	37.8	19.3	8.6	4,634	7,736	3,883	7,125	3,015	5,615	תואר שני ומעלה
24.0	61.9	7.3	21.8	4,355	10,524	4,058	8,639	3,512	6,500	אשכול חברתי-כלכלי(2)
22.4	79.7	6.7	32.1	5,801	15,326	5,437	11,602	4,738	8,527	נמוך
48.9	93.0	20.2	39.6	4,911	11,569	4,086	8,286	3,298	5,993	בינוני
38.8	84.7	10.4	28.8	4,940	12,200	4,475	9,470	3,560	6,605	גבוה
33.6	88.6	6.7	28.8	4,905	11,999	4,599	9,314	3,671	6,362	

(1) כולל דרגות שכר שוות ערך לדרגות שכר אקדמיות.

(2) אשכול חברתי-כלכלי של יישוב בית הספר לשנת 2017. אשכול נמוך מתייחס לאשכולות 1-4, אשכול בינוני מתייחס לאשכולות 5-7 ואשכול גבוה מתייחס לאשכולות 8-10.

שכר שנתי למשרה מלאה

השכר השנתי למשרה מלאה עמד בשנת תש"ף (2019/20) על כ-172 אלף ש"ח לעומת כ-130 אלף ש"ח בשנת 2010 וכ-100 אלף ש"ח בשנת 2000 (גידול של כ-72% במהלך השנים 2000-2020); בקרב גברים כ-185 אלף ש"ח לעומת כ-140 אלף ש"ח וכ-109 אלף ש"ח, בהתאמה (גידול של כ-69%) ובקרב נשים כ-169 אלף ש"ח לעומת כ-127 אלף ש"ח וכ-96 אלף ש"ח, בהתאמה (גידול של כ-74%); בקרב עובדי הוראה צעירים (בני 25-34), כ-115 אלף ש"ח לעומת כ-87 אלף ש"ח וכ-70 אלף ש"ח, בהתאמה (גידול של כ-75%), ובקרב עובדי הוראה ותיקים (בני 55-64) - כ-246 אלף ש"ח לעומת כ-171 אלף ש"ח וכ-134 אלף ש"ח, בהתאמה (גידול של כ-84%).

פערי השכר בין גברים לנשים פחתו מ-13% בשנת 2000 ל-10% בשנת 2020. לעומת זאת, פערי השכר בין ותיקים (בני 55-64) לצעירים (בני 25-34) התרחבו מ-93% ל-114%, בהתאמה.

לוח י - שכר שנתי למשרה מלאה בקרב עובדי הוראה בני 25-64, לפי שלב חינוך, מין וגיל, 2000, 2020

								אלפי ש"ח
גיל				מין		סך הכל	שנה	שלב חינוך
64-55	54-45	44-35	34-25	נשים	גברים			
134.3	115.3	94.2	69.6	96.2	108.7	100.2	2000	סך הכל
171.4	151.8	119.6	87.1	126.6	140.2	129.7	2010	
246.3	202.3	155.4	116.0	168.7	185.0	172.4	2020	
113.4	102.0	82.6	64.1	86.6	75.5	86.5	2000	קדם-יסודי
147.6	132.7	107.0	82.1	117.2	88.5	116.9	2010	
222.7	184.5	146.0	115.1	158.6	147.5	158.6	2020	
141.9	115.6	93.5	66.8	96.6	102.2	98.5	2000	יסודי
174.5	153.9	119.2	86.7	123.6	137.0	126.1	2010	
239.6	195.3	150.7	109.6	161.1	171.8	163.4	2020	
138.1	116.2	95.9	72.3	95.3	109.8	99.8	2000	חטיבת ביניים
175.4	151.0	120.4	87.8	128.8	142.2	132.2	2010	
259.1	209.3	156.3	114.0	173.8	181.4	175.7	2020	
130.8	117.7	97.0	75.5	100.7	113.0	105.9	2000	חטיבה עליונה
169.3	152.3	122.3	89.7	135.3	145.0	138.5	2010	
257.3	220.8	171.0	132.6	191.4	202.2	195.3	2020	

שיעורי התאמה למקצוע בקרב עובדי הוראה

שיעורי התאמה להוראת עברית

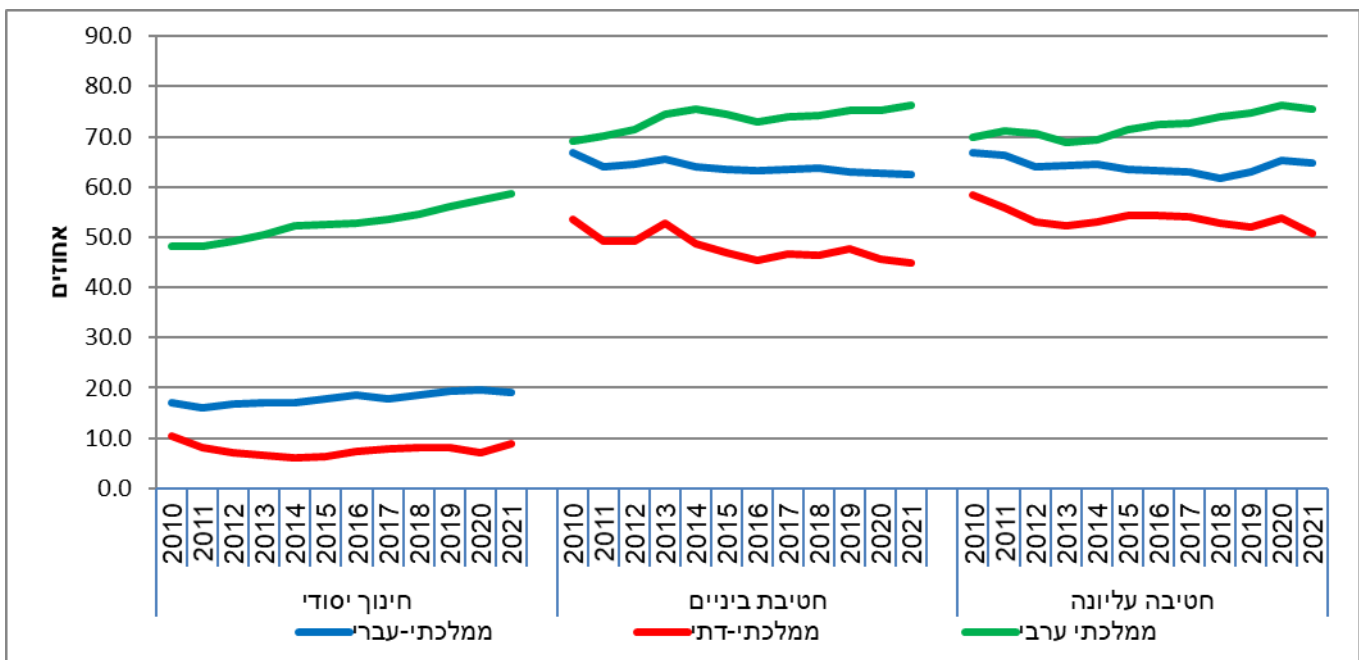
לאורך העשור האחרון, חלה ירידה בשיעורי ההתאמה למקצוע בקרב מורים לעברית בחינוך העברי (למעט החינוך הממלכתי בשלב היסודי) לעומת עלייה בחינוך הערבי.

חינוך יסודי: בחינוך הממלכתי-עברי - מ-17.0% בשנת 2010 ל-19.1% בשנת 2021; בחינוך הממלכתי-דתי - מ-10.3% ל-9.0%, בהתאמה; בחינוך הערבי - מ-48.2% ל-58.5%, בהתאמה.

חטיבת ביניים: בחינוך הממלכתי-עברי - מ-66.8% בשנת 2010 ל-62.4% בשנת 2021; בחינוך הממלכתי-דתי - מ-53.6% ל-44.8%, בהתאמה; בחינוך הערבי - מ-69.2% ל-76.2%, בהתאמה.

חטיבה עליונה: בחינוך הממלכתי-עברי - מ-66.8% בשנת 2010 ל-64.7% בשנת 2021; בחינוך הממלכתי-דתי - מ-58.5% ל-50.8%, בהתאמה; בחינוך הערבי - מ-69.9% ל-75.6%, בהתאמה.

תרשים 2 - שיעורי ההתאמה למקצוע בקרב מורים להוראת עברית, 2021-2010



שיעורי התאמה להוראת מתמטיקה

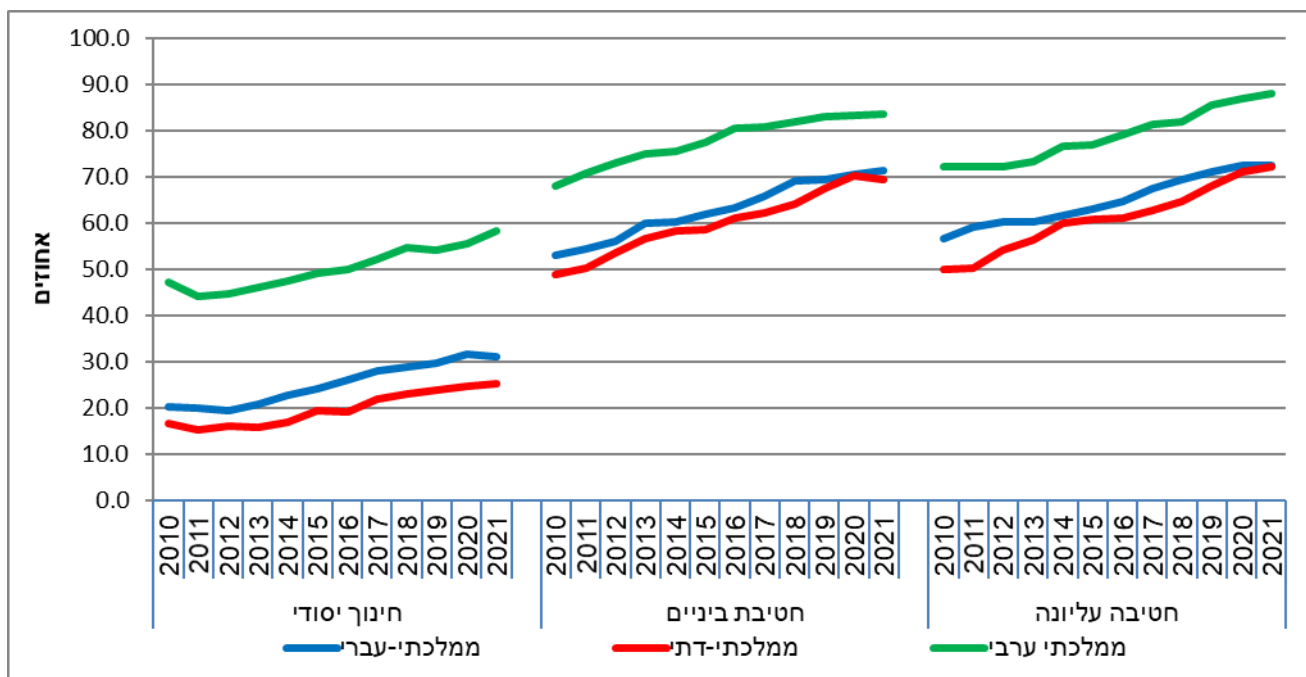
לאורך העשור האחרון, חלה עלייה בשיעורי ההתאמה למקצוע בקרב מורים למתמטיקה בכל שלבי החינוך וזרמי החינוך השונים.

חינוך יסודי: בחינוך הממלכתי-עברי - מ-20.2% בשנת 2010 ל-31.1% בשנת 2021; בחינוך הממלכתי-דתי - מ-16.5% ל-25.3%, בהתאמה; בחינוך הערבי - מ-47.2% ל-58.3%, בהתאמה.

חטיבת ביניים: בחינוך הממלכתי-עברי - מ-52.9% בשנת 2010 ל-71.3% בשנת 2021; בחינוך הממלכתי-דתי - מ-48.7% ל-69.4%, בהתאמה; בחינוך הערבי - מ-67.9% ל-83.4%, בהתאמה.

חטיבה עליונה: בחינוך הממלכתי-עברי - מ-56.5% בשנת 2010 ל-72.4% בשנת 2021; בחינוך הממלכתי-דתי - מ-49.9% ל-72.2%, בהתאמה; בחינוך הערבי - מ-72.1% ל-88.0%, בהתאמה.

תרשים 3 - שיעורי התאמה למקצוע בקרב מורים להוראת מתמטיקה, 2010-2021



שיעורי התאמה להוראת אנגלית

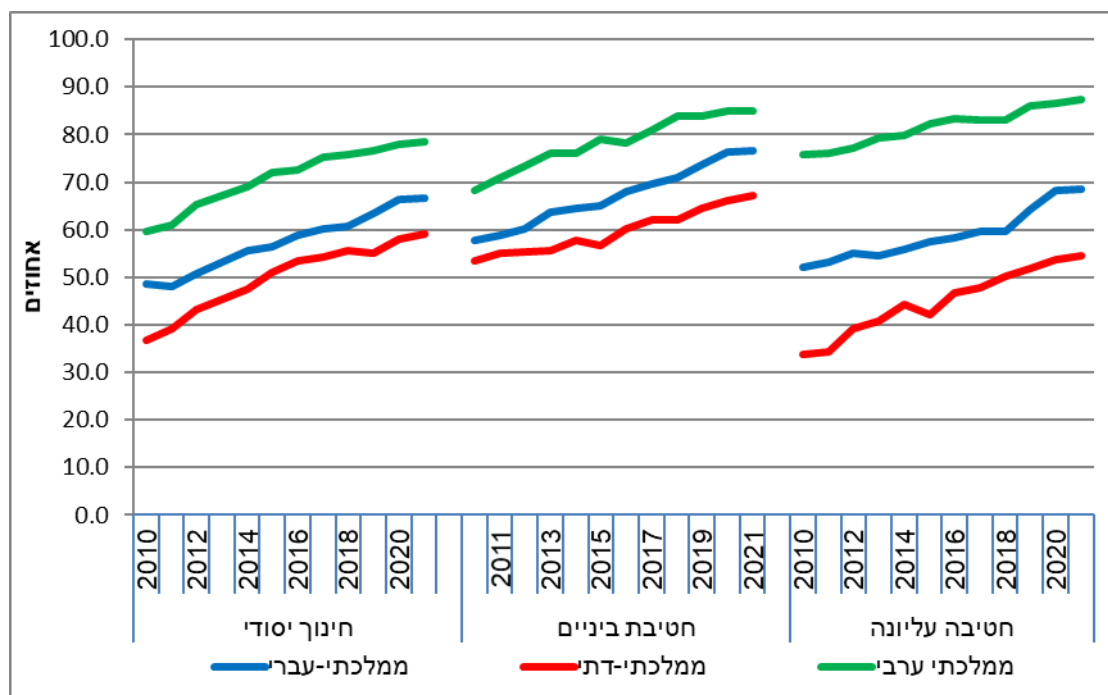
לאורך העשור האחרון, חלה עלייה בשיעורי ההתאמה למקצוע בקרב מורים להוראת אנגלית בכל שלבי החינוך וזרמי החינוך השונים.

חינוך יסודי: בחינוך הממלכתי-עברי – מ-48.6% בשנת 2010 ל-66.7% בשנת 2021; בחינוך הממלכתי-דתי – מ-36.8% ל-51.9%, בהתאמה; בחינוך הערבי – מ-59.7% ל-78.4%, בהתאמה.

חטיבת ביניים: בחינוך הממלכתי-עברי – מ-57.7% בשנת 2010 ל-76.6% בשנת 2021; בחינוך הממלכתי-דתי – מ-53.5% ל-67.1%, בהתאמה; בחינוך הערבי – מ-68.2% ל-85.0%, בהתאמה.

חטיבה עליונה: בחינוך הממלכתי-עברי – מ-52.1% בשנת 2010 ל-68.8% בשנת 2021; בחינוך הממלכתי-דתי – מ-33.9% ל-54.4%, בהתאמה; בחינוך הערבי – מ-75.7% ל-87.3%, בהתאמה.

תרשים 4 - שיעורי התאמה למקצוע בקרב מורים להוראת אנגלית, 2010-2021



הגדרות, מקורות והסברים

אוכלוסייה: עובדי הוראה בחינוך הקדם-יסודי הרשמי ועובדי הוראה בבתי ספר בחינוך היסודי, חטיבות הביניים והחטיבות העליונות. לא כולל עובדי הוראה בחינוך הקדם-יסודי המוכר שאינו רשמי וכן עובדי הוראה במוסדות "פטור" ובמוסדות ללא תלמידים.

מקורות

עובדי הוראה: הנתונים מתבססים על ממצאי קובץ רב-שנתי של עובדי הוראה, שהוקם בלשכה המרכזית לסטטיסטיקה על סמך עיבוד מתוך הקבצים השנתיים של משרד החינוך וקבצים שנתיים בחינוך המוכר שאינו רשמי,⁵ לשנים 1991-2022.

תלמידים: הנתונים מתבססים על ממצאי קובץ רב-שנתי של תלמידים, שהוקם בלשכה המרכזית לסטטיסטיקה על סמך עיבוד מתוך הקבצים השנתיים של משרד החינוך, לשנים 1996-2021.

הגדרות והסברים

יחידת ספירה: בסטטיסטיקה של עובדי הוראה יחידת הספירה היא "נפשות" בשונה מספירת "משרות הוראה" שבה מורה נספר כמספר בתי הספר וכמספר שלבי החינוך שבהם לימד בכל בית ספר. עובדי הוראה המלמדים ביותר מדרג חינוך אחד, נספרו בכל אחד מהדרגים בנפרד ואילו בסך הכל נספרו פעם אחת בלבד.

עובדי הוראה חדשים: הוגדרו על פי מופע ראשון של תעודת זהות בשנה נתונה בקובץ הרב-שנתי של עובדי הוראה.

עזיבת המערכת: מוגדרת על סמך אי-הופעה בקבצים למשך 3 שנים ויותר ברציפות. בהתאם לכך, הנתונים על עזיבה (כולל פרישה ממערכת החינוך) מוגבלים עד לשנת 2019. יובהר כי למורים שחזרו למערכת לאחר הפסקה של 3 שנים ומעלה, עודכנה ההגדרה של עזיבה בהתאם.

שעות עבודה שבועיות: סך שעות העבודה השבועיות של עובדי הוראה, כולל: שעות הוראה פרונטליות, שעות פרטניות, שעות שהייה, שעות ניהול, שעות ייעוץ חינוכי ושעות למילוי תפקידים אחרים בבית הספר.

דרגת שכר: כולל דרגות שכר שוות ערך לדרגות שכר אקדמיות.

שכרם של עובדי הוראה: הנתונים על שכרם של עובדי הוראה (כולל מנהלי בתי ספר), מתבססים על עיבוד מיוחד מתוך קובץ הכנסות פרט שהופק בלשכה המרכזית לסטטיסטיקה על בסיס דיווחי המעבידים לרשות המסים בישראל וכולל את כל משרות השכיר, בשילוב עם נתונים מינהליים על עובדי הוראה כפי שנאספים בלמ"ס מדי שנה.

שכר חודשי ממוצע בהוראה: סך ההכנסות ברוטו לשנה קלנדרית, לפני ניכוי מיסים ותשלומי חובה לעובד, שמקורן במשרות שכיר בהוראה, מחולק ל-12 חודשים.

⁵ לא כולל מוסדות "פטור".

שכר שנתי לשעת עבודה: סך ההכנסות ברוטו לשנה קלנדרית לפני ניכוי מיסים ותשלומי חובה לעובד, מחולק במספר שעות העבודה השבועיות לכל מורה.

שכר שנתי למשרה מלאה: סך ההכנסות ברוטו לשנה קלנדרית לפני ניכוי מיסים ותשלומי חובה לאדם, מחושב לעובדי הוראה שעבדו במשרה מלאה.

ממוצע תלמידים למורה: חושב על פי חלוקת מספר התלמידים במספר עובדי הוראה בכל תא, בהתאמה.

ממוצע תלמידים למשרה מלאה: חושב על פי חלוקת מספר התלמידים במספר משרות מלאות של עובדי הוראה בכל תא, בהתאמה.

ממוצע תלמידים לכיתה:⁶ חושב על פי חלוקת מספר התלמידים במספר הכיתות בכל תא, בהתאמה.

שיעורי התאמה למקצוע

שיעורי התאמה למקצוע בחטיבה עליונה: הוגדרו לעובדי הוראה, מקבלי תואר ראשון במוסדות להשכלה גבוהה בישראל או בחו"ל (למי שהוכר לו התואר בחו"ל), ו/או מקבלי רישיונות הוראה ממשרד החינוך.

שיעורי התאמה למקצוע בחטיבות הביניים ובחינוך היסודי: הוגדרו לעובדי הוראה, מקבלי תואר ראשון במוסדות להשכלה גבוהה בישראל או בחו"ל (למי שהוכר לו התואר בחו"ל), ו/או מקבלי רישיונות או תעודות הוראה ממשרד החינוך, ו/או מקבלי תואר "בוגר בהוראה" B.Ed. במכללות האקדמיות לחינוך.

התאמה להוראת עברית: הוגדרה לבעלי תואר/תעודה/רישיון באחד או יותר ממקצועות הלימוד האלה: לשון עברית, שפה וספרות עברית, ספרות עברית.

התאמה להוראת מתמטיקה: הוגדרה לבעלי תואר/תעודה/רישיון באחד או יותר מתחומי הלימוד האלה: מתמטיקה, סטטיסטיקה, מדעי המחשב, מדעים פיזיקליים והנדסה.

התאמה להוראת אנגלית: הוגדרה לבעלי תואר/תעודה/רישיון באחד או יותר ממקצועות הלימוד האלה: שפה וספרות אנגלית, אנגלית-צרפתית.

⁶ כולל כיתות חינוך מיוחד.