

הודעה לתקשורת

אתר: www.cbs.gov.il; דוא"ל: info@cbs.gov.il; פקס: 02-6521340

ירושלים, ב' בניסן, תשפ"ב
3 באפריל, 2022
111/2022

כלי רכב מנועיים בישראל בשנת 2021 Motor Vehicles in Israel in 2021

3.8 מיליון כלי רכב מנועיים בישראל בשנת 2021, גידול של 4.1% לעומת שנת 2020
3.8 million Motor vehicles in Israel in 2021, an increase of 4.1% compared to 2020

בסוף שנת 2021

- כ-3,840,104 כלי רכב מנועיים בישראל, מתוכם כ-3,312,273 כלי רכב פרטיים.
- במצבת כלי הרכב המנועיים חל גידול של 4.1% לעומת שנת 2020.
- בשנת 2021, מספר כלי הרכב הפרטיים גדל ב-4.4% (בשנת 2020 היה גידול של 2.9%).
- כ-405.2 אלף כלי רכב נוספו וכ-254.4 אלף נגרעו ממצבת כלי הרכב הפעילים, כך שמספר כלי הרכב גדל בכ-150.8 אלף.
- 14.1% מכלל כלי הרכב ו-5.9% מכלי הרכב הפרטיים מונעים בסולר.
- סך כלי הרכב ההיברידיים עמד על 299,644, עלייה של כ-34% לעומת שנת 2020.
- בשנת 2021 היו 16,251 כלי רכב חשמליים, פי 3.6 מאשר בשנת 2020.
- הגיל הממוצע של כלי הרכב בשנת 2021 היה 7.1 שנים, הגיל הממוצע של כלי רכב פרטיים – 7.0 שנים.
- 88.7% מכלי הרכב הפרטיים היו בבעלות פרטית (88.5% בשנת 2020), ו-11.3% היו בבעלות שאינה פרטית: חברות הקָפָר (ליסינג) – 6.5%, חברות (לא כולל עצמאיים) – 3.8% והשכרה או תיור – 1.0%.
- 23.4% מכלי הרכב הנעים בישראל יוצרו ביפן, 14.6% – בקוראה הדרומית ו-7.0% – בטורקיה.
- בשנת 2021, הייתה יונדאי במקום הראשון מבין יצרני כלי הרכב הפרטיים החדשים שנוספו בשנה זו, וחלקה עמד על 15.4%. במקום שני הייתה טויוטה עם 14.7% מהשוק, ובמקום השלישי – קיה עם 14.0%.
- רמת המינוע בישראל עלתה בשנה האחרונה: 406 כלי רכב לכל 1,000 תושבים לעומת 397 בשנת 2020, והיא נמוכה יחסית למדינות המפותחות בעולם.

- ככל שכלי רכב חדש יותר, מותקנות בו יותר מערכות אבזור בטיחות (תרשים 1).
- הצבע הדומיננטי בכלי הרכב הפרטיים שעלו לכביש בשנת 2021, הוא לבן (46.5%). הצבע הדומיננטי במצבת כלי הרכב הפרטיים הוא אפור, 36.6% מסך כלי הרכב.
- מעורבות בתאונות דרכים עם נפגעים של סך כלי הרכב הייתה 5.5 תאונות ל-1,000 כלי רכב, עלייה מ-5.3 בשנה הקודמת. המעורבות של משאיות מעל 34 טונות הייתה 7.7 תאונות ל-1,000 כלי רכב בשנת 2021, עלייה מ-7.6 בשנה הקודמת. המעורבות של אופנועים הייתה 14.7 ל-1,000 אופנועים, ירידה מ-15.1 ב-2020. המעורבות של אוטובוסים הייתה 23.8 ל-1,000 אוטובוסים, עלייה מ-23.2 בשנת 2020.

הנתונים המופיעים בהודעה זו הם תוצאה של עיבודים שבוצעו בלשכה המרכזית לסטטיסטיקה (הלמ"ס) של קובץ הרכב שהתקבל ממשדד התחבורה. הנתונים יראו אור בקרוב בפרסום "כלי רכב מנועיים 2021" בהוצאת הלמ"ס.

[להגדרות והסברים](#)

סוגי כלי הרכב

מספר כלי הרכב המנועיים הגיע בסוף שנת 2021 לשלושה מיליון ו-840 אלף – עלייה של 4.1% בהשוואה לסוף שנת 2020. בשיעור הגידול השנתי חלה עלייה בהשוואה לשנים הקודמות: 2.5% בשנת 2020, 3.0% בשנת 2019, 3.6% בשנת 2018. שיעור הגידול של מספר כלי הרכב הפרטיים היה 4.4% בשנת 2021. גם בשיעור הגידול השנתי של מספר הרכבים הפרטיים ניתן לראות מגמת עלייה לעומת השנים הקודמות: 2.9% בשנת 2020, 3.6% בשנת 2019, 4.3% בשנת 2018.

מתוך כלל כלי הרכב היו כ-3,312,200 כלי רכב פרטיים, כ-305,700 משאיות (מתוכן כ-117,800 משאיות מעל 3.5 טונות), כ-156,400 אופנועים, כ-21,500 מוניות, כ-23,000 אוטובוסים, כ-15,000 אוטובוסים זעירים וכ-6,400 כלי רכב מיוחדים.

כלי רכב חדשים

במהלך שנת 2021 נוספו למצבת כלי הרכב כ-405.2 אלף כלי רכב, מהם כ-336.6 אלף כלי רכב חדשים.¹ בתקופה זו נגרעו מהמצבה כ-254.4 אלף כלי רכב, כך שהתוספת נטו למצבת כלי הרכב הסתכמה בכ-150.8 אלף כלי רכב (סיבות אפשריות לגריעות הן: פירוק, אובדן גמור, הפקדת סוחר ועוד).

מתוך 336.6 אלף כלי הרכב החדשים שנוספו בשנת 2021, כ-282.9 אלף היו כלי רכב פרטיים (84.0%).

¹ יש כלי רכב לא חדשים שנוספו למצבת כלי הרכב, לדוגמה: רכב צבאי או רכב משטרה שהפכו לאזרחיים וכד'.

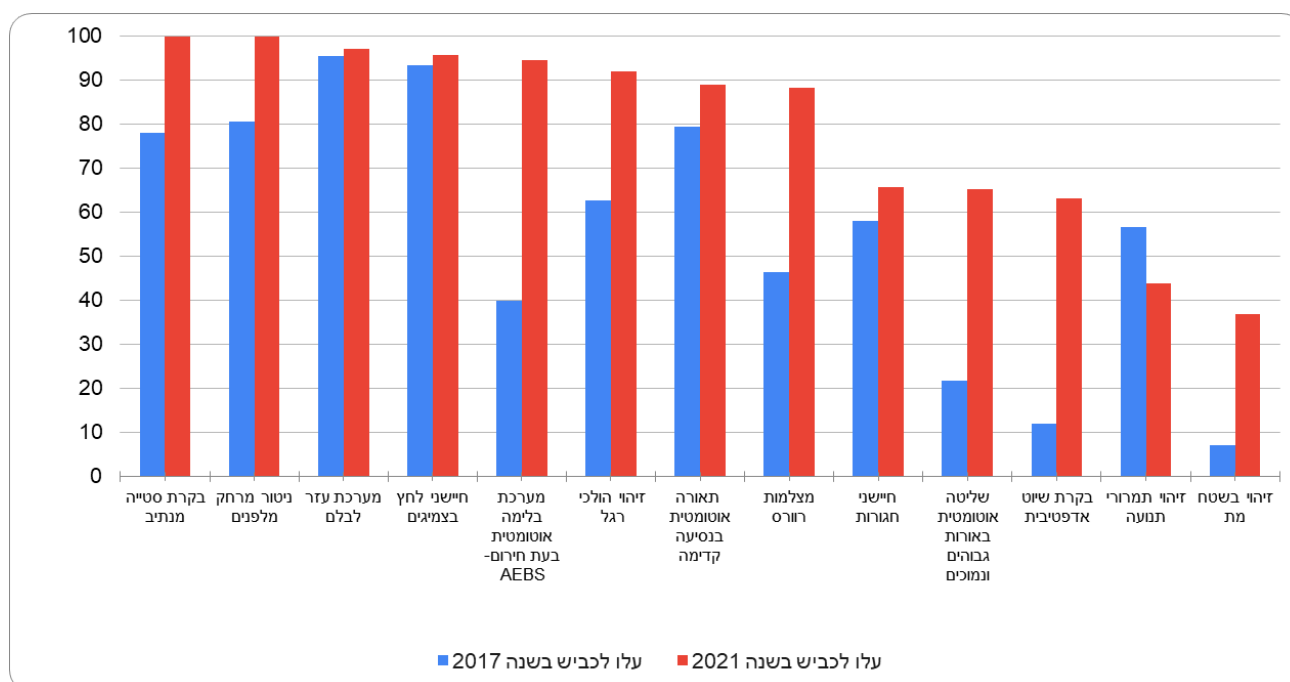
מערכות בטיחות בכלי רכב פרטיים²

ככל שכלי רכב חדש יותר, מותקנות בו יותר מערכות אבזור בטיחות. ב-99.9% מכלי הרכב הפרטיים שעלו לכביש בשנת 2021, קיימות מערכות בקרת סטייה מנתיב וניטור מרחק מלפנים, מאחר שמערכות אלו הפכו להיות חובה בכלי הרכב המיובאים לארץ מינואר 2018. גם לאביזרי בטיחות אחרים נרשמים אחוזי התקנה גבוהים יחסית: ב-97.2% מכלי הרכב שעלו לכביש בשנת 2021, קיימות מערכת עזר לבלם, ב-95.9% קיימת מערכת חיישני לחץ אוויר בצמיגים, ב-94.7% – מערכת לבלימה בעת חירום, ב-89.1% – תאורה אוטומטית בנסיעה קדימה וב-92.1% – מערכת לזיהוי הולכי רגל.

אביזרי בטיחות נוספים בכלי רכב פרטיים שעלו לכביש בשנת 2021 הם: מצלמות רוורס (88.3%), חיישני חגורות (65.7%), זיהוי תמרוני תנועה (43.9%), בקרת שיוט אדפטיבית (63.1%), שליטה אוטומטית באורות גבוהים ונמוכים (65.2%), וזיהוי בשטח מת (36.8%).

בתרשים 1 מוצגת השוואה של שיעור מערכות הבטיחות המותקנות בכלי הרכב החדשים (עלו לכביש בשנת 2021) לעומת כלי הרכב שגילם 4 שנים (עלו לכביש בשנת 2017).

תרשים 1 - מערכות בטיחות המותקנות בכלי רכב פרטיים שעלו לכביש בשנת 2017 ובשנת 2021



² הנתונים כוללים את מערכות הבטיחות המדווחות למשרד הרישוי. קיימות מערכות נוספות שאינן מדווחות למשרד הרישוי.

גיל ממוצע

בשנת 2021 היה הגיל הממוצע של סך כלי הרכב המנועיים 7.1 שנים, בדומה לשנת 2020. הגיל הממוצע של כלי רכב פרטיים גם נשאר כפי שהיה בשנה קודמת – היה 7.0 שנים.

הגיל הממוצע של המשאיות עד 3.5 טונות עלה בהתמדה מ-5.0 שנים בשנת 2000 ל-11.4 בשנת 2021. הגיל הממוצע של משאיות מעל ל-3.5 טונות עלה באופן מתון יחסית מ-5.9 שנים בשנת 2000 ל-6.3 בשנת 2021.

כ-1,456,300 מכלי הרכב (37.9%) היו כלי רכב חדשים שגילם עד 4 שנים (שנת עלייה לכביש 2017–2021), כ-1,188,300 (30.9%) היו בני 5–9 שנים, וכ-1,195,500 (31.1%) היו בני 10 שנים ויותר.

סוג הנעה

בשנת 2021 היו כ-541,300 כלי רכב מונעים בסולר – 14.1% מכלל כלי הרכב. אחוז כלי הרכב הפרטיים הצורכים סולר המשיך לגדול ל-5.9% (מ-2.9% ב-2011, ל-5.4% בשנת 2019 ול-5.7% ב-2020). מספר כלי הרכב הפרטיים הצורכים סולר הגיע בשנת 2021 לכ-197,000.

לוח א - כלי רכב, לפי סוג רכב וסוג הנעה

סוג הנעה	סך הכל	בנזין	סולר	היברידי	גז	חשמל
סך כולל	3,840,104	2,960,991	541,267	299,644	21,951	16,251
רכב פרטי	3,312,273	2,787,233	197,022	295,329	18,750	13,939
משאית סך הכל	305,683	19,186	283,600	-	2,869	28
מזה: עד 3.5 טונות	187,898	18,776	166,364	-	2,730	28
מעל 3.5 טונות	117,785	410	117,236	-	139	-
אוטובוס זעיר	14,967	6	14,957	-	-	4
אוטובוס	22,957	-	22,514	-	302	141
מונית	21,488	166	16,969	4,315	28	10
רכב מיוחד	6,378	168	6,208	-	2	-
אופנוע	156,358	154,231	-	-	-	2,127

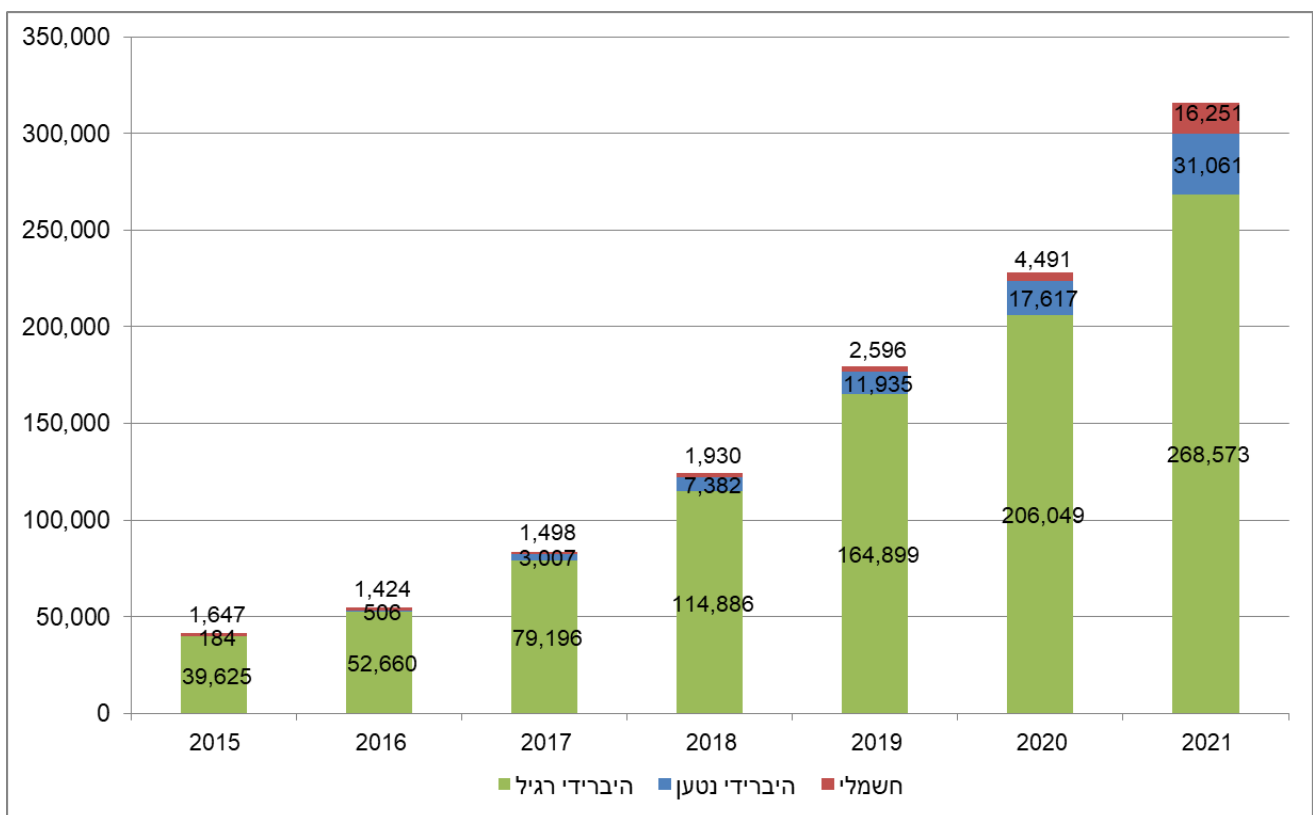
מספר כלי הרכב שהונעו באמצעות גז בשנת 2021 דומה למספרם בשנת 2020 - כ-22,000 מתוכם כ-18,800 כלי רכב פרטיים.

במספר כלי הרכב המונעים באמצעות **חשמל** חלה עלייה מתמדת מ-1,424 בשנת 2016 ל-16,251 בשנת 2021, מתוכם 13,939 כלי רכב פרטיים. רק בשנה באחרונה חל גידול של פי 5 בכמות כלי הרכב הפרטיים החשמליים (מ-2,783 בשנת 2020).

מספר האוטובוסים שהונעו בחשמל היה 141 (109 בשנת 2020), מספר האופנועים שהונעו באמצעות חשמל היה 2,127 (1,597 בשנת 2020).

מספר כלי הרכב ה**היברידיים** (כולל היברידי רגיל והיברידי נטען)³ בשנת 2021 עמד על 299,644 לעומת 223,666 בשנת 2020 – עלייה של כ-34.0%. רוב כלי הרכב ההיברידיים הם מסוג רכב פרטי. מספר המוניות ההיברידיות עלה מ-2,004 בשנת 2020 ל-4,315 בשנת 2021 (עלייה של 115%).

תרשים 2 - מספר כלי הרכב ההיברידיים והחשמליים, 2015-2021



³ רכב היברידי **רגיל**: כלי רכב שבו קיימת סוג הנעה המשלבת מנוע בעירה פנימית (לרוב: בנזין) עם מנוע חשמלי. רכב היברידי **נטען** (פלאג אין): רכב היברידי המשלב מנוע בעירה פנימית עם מנוע חשמלי בעל קיבולת אגירת חשמל גבוהה המאפשר לרכב לנסוע במצב חשמלי בלבד למרחקים התלויים בגודל המצבר ובמבנה שלו (30-50 ק"מ).

לוח ב - כלי רכב היברידיים: כלי רכב פרטיים ומוניות, 2021-2017

2017	2018	2019	2020	2021	סוג כלי הרכב
82,203	122,268	176,834	223,666	299,644	רכב היברידי – סך הכל
81,753	121,542	175,192	221,662	295,319	רכב פרטי – סך הכל
78,746	114,163	163,260	204,052	264,303	היברידי רגיל
3,007	7,379	11,932	17,610	31,016	היברידי נטען (פלאג אין)
450	726	1,642	2,004	4,315	מוניות – סך הכל
450	723	1,639	1,997	4,270	היברידי רגיל
-	3	3	7	45	היברידי נטען (פלאג אין)

סוג בעלות

בשנת 2021, 88.7% מכלי הרכב הפרטיים היו בבעלות פרטית (88.5% ב-2020) ו-11.3% היו בבעלות שאינה פרטית: חברות הֶחָפֵר (ליסינג) – 6.5%, חברות (לא כולל עצמאיים) – 3.8%, והשכרה או תיור – 1.0%.

יצוין כי רוב כלי הרכב הפרטיים בבעלות שאינה פרטית היו כלי רכב חדשים עד גיל 3 שנים. מתוך סך כל כלי הרכב הפרטיים החדשים שעלו לכביש ב-2021: 61.7% היו בבעלות פרטית (61.2% ב-2020) ו-38.3% היו בבעלות שאינה פרטית: חברות הֶחָפֵר (ליסינג) 24.2% (27.8% בשנת 2020), חברות (לא כולל עצמאיים) – 9.6% (9.0% בשנת 2020) והשכרה או תיור 4.4% (2.0% בשנת 2020). בשנים האחרונות חל גידול קל בשיעור כלי הרכב הפרטיים בבעלות הֶחָפֵר (ליסינג) מתוך כלי הרכב הפרטיים החדשים עד גיל שנה (מ-23.1% בשנת 2013 עד 25.7% בשנת 2021).

ארץ ייצור

23.4% מכלי הרכב, שנעים בישראל יוצרו ביפן (כגון מזדה, סובארו, מיצובישי, טויוטה, סוזוקי והונדה), השומרת על מקומה כארץ הייצור העיקרית. במקום השני נמצאת קוראה הדרומית עם 14.6% (יצרנית המכוניות: יונדאי, דייהו, קיה ושברולט). במקום שלישי נמצאת טורקיה עם 7.0% (יצרנית המכוניות: טויוטה, רנו, הונדה) ובמקום הרביעי - גרמניה (6.4%).

לוח ג - התפלגות כלי הרכב הנעים בישראל בשנים 2017-2021, לפי ארץ ייצור (אחוזים)

2017	2018	2019	2020	2021	ארץ ייצור
3,373,139	3,495,412	3,600,649	3,689,299	3,840,104	מספרים מוחלטים
100.0	100.0	100.0	100.0	100.0	אחוזים
27.5	26.4	25.3	24.5	23.4	יפן
13.8	14	14.1	14.2	14.6	קוראה הדרומית
6.2	6.5	6.8	6.9	7.0	טורקיה
7.1	6.9	6.7	6.6	6.4	גרמניה
6.7	6.5	6.3	6.2	6.1	ספרד
4.7	4.6	4.5	4.4	4.3	צרפת
4	4.1	4.2	4.3	4.3	הממלכה המאוחדת
2.6	2.6	2.6	2.6	2.8	ארצות הברית
1.6	1.5	1.4	1.4	1.3	איטליה
28.5	26.9	28.1	28.9	29.8	אחר ולא ידוע

כלי רכב פרטיים לפי יצרן

כ-44.1% מכלל כלי הרכב הפרטיים שנוספו בשנת 2021 יוצרו על ידי 3 חברות: יונדאי, טויוטה וקיה. יונדאי, שחלקה ב-2021 עמד על 15.4% (15.8% ב-2020) הייתה החברה המובילה גם בשנים 2016-2020. במקום השני הייתה חברת טויוטה עם 14.7% מהשוק (14.6% בשנת 2020). במקום השלישי הייתה חברת קיה, שחלקה בשנת 2021 היתה 14.0% (12.0% בשנת 2020).
 השנה נכנסה טסלה לרשימת 20 היצרניות המובילות מבין כלי הרכב הפרטיים שנוספו בשנת 2021 (במקום ה-13 עם 2.2%).

לוח ד - כלי רכב פרטיים חדשים שנוספו בכל אחת מהשנים 2016-2021, לפי יצרן (אחוזים)

שנה	2021	2020	2019	2018	2017	2016
סך הכל (מספרים מוחלטים)	282,852	210,849	246,363	257,162	269,612	272,493
סך הכל	100.0	100.0	100.0	100.0	100.0	100.0
יונדאי	15.4	15.8	16.2	14.8	13.5	14.2
טויוטה	14.7	14.6	15.4	10.4	11.3	10.6
קיה	14.0	12.0	12.9	13.8	13.2	13.9
סקודה	6.8	8.5	7.3	7.7	8.1	7.1
מזדה	5.3	4.4	4.4	5.1	4.8	5.2
סיאט	4.5	4.9	3.7	3.5	3.1	3
ניסן	4.0	3.6	4.5	6.3	5.3	4.3
מיצובישי	3.8	5.7	5.5	4.8	3.8	6.2
סוזוקי	3.7	3.6	3.9	4.2	4.8	4.2
שברולט	3.0	3.2	2.4	2.6	2.5	3.1
פיג'ו	2.6	2.6	2.7	2.4	2.3	2.2
רנו	2.4	3.3	3.5	4.2	4.6	3.6
טסלה	2.2	-	-	-	-	-
סובארו	1.9	1.8	1.8	2.2	2.3	2.8
מרצדס	1.7	1.8	1.2	1.3	1.4	1.2
ב.מ.וו.	1.5	1.3	1.5	1.6	1.5	1.3
אאודי	1.3	1.5	1.5	1.5	1.7	1.5
פולקסווגן	1.3	1.8	1.3	1.9	2.3	2.9
סיטרואן	1.2	1.8	1.4	1.5	1.5	1.3
הונדה	1.1	1.2	2.1	2.4	2.8	2.6
יתר היצרנים	7.6	6.6	6.8	7.8	9.2	8.8

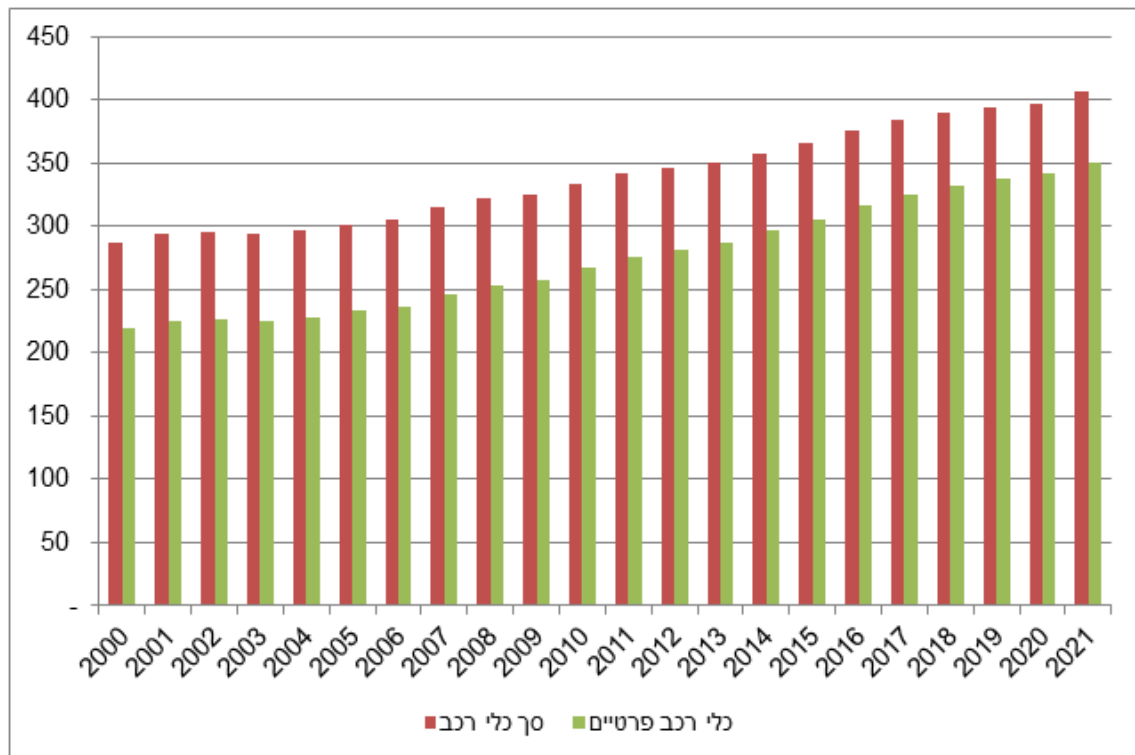
העברת בעלות

בשנת 2021 כ-676,130 כלי רכב מנועיים עברו בעלות, מתוכם 576,934 כלי רכב פרטיים, 17.4% מסך כלי הרכב הפרטיים לשנה זו. בשנת 2020 עברו בעלות 516,067 כלי רכב פרטיים שהיו 16.3% מסך כלי הרכב הפרטיים. בשנת 2019 החליפו בעלות כ-520 אלף כלי רכב פרטיים שהיו 16.9% מסך כל הרכב הפרטיים לאותה שנה.

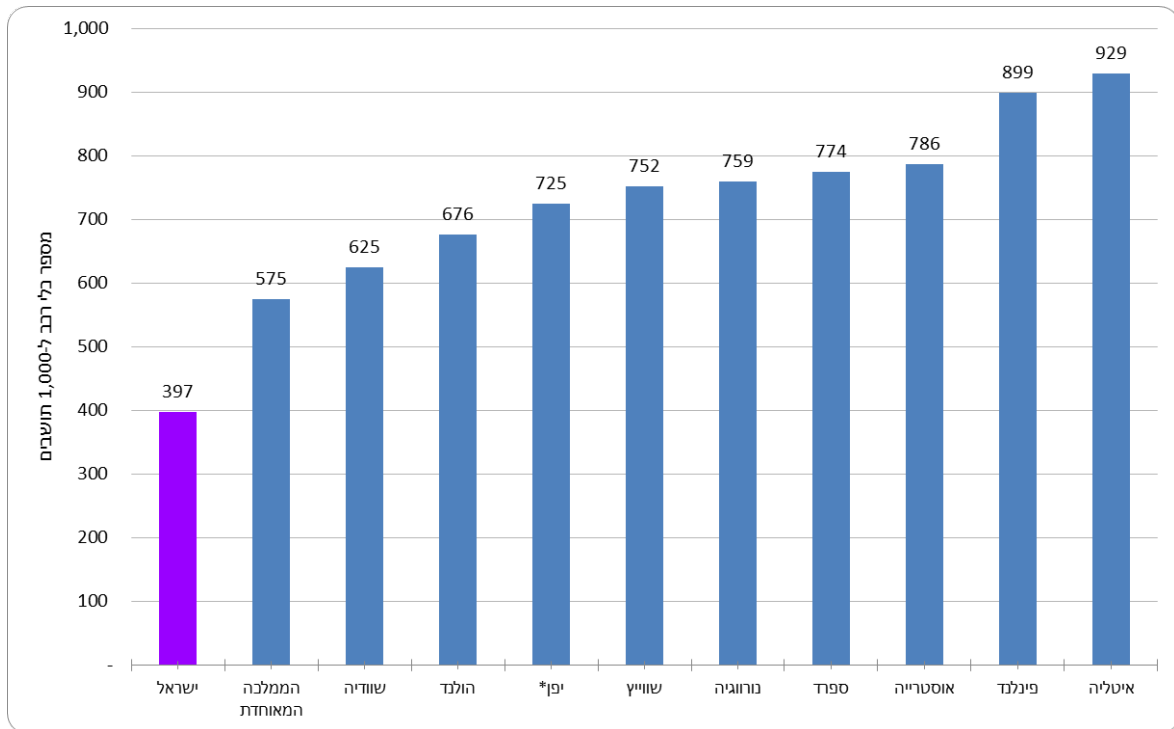
רמת מינוע

רמת המינוע בישראל עלתה בשנת 2021 ועמדה על 406 כלי רכב לכל 1,000 תושבים (397 בסוף שנת 2020), מזה 350 כלי רכב פרטיים. בתרשים 3 נתן לראות את הגידול ברמת המינוע בישראל לאורך השנים 2021-2000. בתרשים 4 ניתן לראות שבהשוואה למדינות מפותחות בעולם, רמת המינוע בישראל עדיין נמוכה יחסית.

תרשים 3 - רמת מינוע בישראל - כלי רכב פרטיים וסך כלי רכב, 2000-2021



תרשים 4 - רמת מינוע בישראל ובמדינות נבחרות החברות ב-OECD, 2020



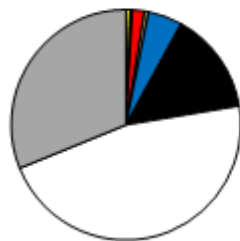
* הנתון ל-2019
מקור: נתוני IRTAD, קבוצה בין-לאומית לנתוני בטיחות בדרכים ולחקירתם.

צבע כלי הרכב הפרטיים

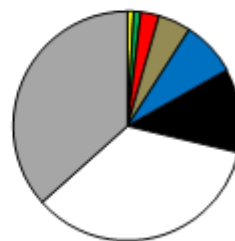
הצבע הדומיננטי **במצבת כלי הרכב הפרטיים** הוא אפור – 36.6% מסך כלי הרכב, 34.7% לבן, 11.9% שחור, 7.8% כחול, 4.7% בז'-חום, 2.6% אדום, 1.0% ירוק ו-0.9% צהוב. מבין כלי רכב הפרטיים **שעלו לכביש בשנת 2021**, הצבע הדומיננטי הוא לבן (46.5%), ואחריו אפור – 31.1%.

תרשים 5 - צבע כלי הרכב הפרטיים

כלי רכב פרטיים שעלו על הכביש ב-2021



מצבת כלל כלי הרכב הפרטיים



מעורבות כלי רכב בתאונות דרכים עם נפגעים

בשיעור המעורבות של כלי רכב בתאונות דרכים עם נפגעים שנחקרו על ידי המשטרה (ל-1,000 כלי רכב), חלה ירידה על פני השנים. כך למשל, בשנת 2021, 5.5 כלי רכב מכל 1,000 כלי רכב היו מעורבים בתאונות עם נפגעים, לעומת 6.7 בשנת 2016. בשנת 2021, 4.2 כלי רכב פרטיים מכל 1,000 כלי רכב פרטיים היו מעורבים בתאונה, 7.7 משאיות במשקל כולל של 34 טונות ומעלה מכל 1,000 משאיות מאותו סוג ו-23.8 אוטובוסים מכל 1,000 אוטובוסים.

שיעור המעורבות בתאונות אינו אחיד בין סוגי הרכב השונים. שיעור המעורבות בתאונות עם נפגעים של כלי רכב הציבוריים (אוטובוסים זעירים, אוטובוסים ומוניות), ושל משאיות כבדות במשקל כולל של 34 טונות ומעלה הוא גבוה ביותר. יש לזכור כי לכלי הרכב האלה נסועה שנתית גבוהה. גם שיעור המעורבות של אופנועים בתאונות עם נפגעים גבוה, אף שהנסועה השנתית שלהם נמוכה.

לוח ה - מעורבות כלי רכב בתאונות דרכים עם נפגעים (ת"ד מורחב)*
שיעור ל-1,000 כלי רכב (מתוך כלי הרכב באותו סוג), בשנים 2016-2021

שנה	2021	2020	2019	2018	2017	2016
סך הכל	5.5	5.3	5.9	6.0	6.8	6.7
כלי רכב פרטי	4.2	4.1	5.1	5.2	5.8	5.9
משאית עד 3.5 טונות	4.6	4.6	5.6	5.6	6.1	6.1
משאית מעל 3.5 טונות	6.1	6.1	7.1	7.1	8.1	8.3
מזה: משאית 34.0 טונות ומעלה	7.7	7.6	10.9	11.2	11.0	11.6
אוטובוס זעיר	10.5	8.1	12.5	12.5	14.9	13.6
אוטובוס	23.8	23.2	28.3	26.8	29.2	28.9
מונית	22.2	21.1	26.1	27.8	33.2	31.5
כלי רכב מיוחד	3.1	2.8	2.8	2.4	3.9	5.1
אופנוע	14.7	15.1	15.5	16.3	18.3	16.5

* כולל תאונות שאירעו באזור יהודה והשומרון.

הגדרות והסברים

כלי רכב מנועי: כלי רכב יבשתי המונע בכוח מכני ומיועד להוביל בני אדם, מטען או כלי רכב גרור. לא כולל רכב יבשתי מנועי שנע על המסילה.

מצבת כלי הרכב המנועיים כוללת את כל סוגי כלי הרכב המנועיים הרשומים במשרד הרישוי, אשר היה להם רישיון בר תוקף או שתוקף רישיונם פג במהלך שנת 2020. מצבת כלי הרכב אינה כוללת רכב צבא ומשטרה, רכב גרור, טרקטורים, כלי רכב של אזרחי חוץ ושל בעלי רישיונות רכב זמניים, רכב הרשום ברשות הפלסטינית, כלי רכב של תיירים השוהים בארץ פחות מ-3 חודשים, רכב של דיפלומטים, רכב של האו"ם וכדומה.

כלי רכב פרטי: כלי רכב מנועי שאינו ציבורי או מסחרי וכן אינו דו-גלגלי, המיועד להסיע עד 9 אנשים (כולל הנהג).

משאית: כלי רכב מנועי המיועד להובלת מטען.

אוטובוס זעיר: כלי רכב מנועי במשקל כולל של עד 4 טונות, המורשה להסיע עד 17 אנשים (כולל הנהג), ואשר רשום ברישיון הרכב כאוטובוס זעיר.

אוטובוס: כלי רכב מנועי המיועד להסיע יותר מ-9 אנשים (כולל הנהג), ואשר רשום ברישיון הרכב כאוטובוס. אוטובוס מיועד לשאת נוסעים בישיבה או בעמידה.

מונית: כלי רכב מנועי ציבורי שאינו אוטובוס זעיר, המיועד להסיע עד 11 אנשים (כולל הנהג), ואשר רשום ברישיון הרכב כמונית.

כלי רכב מיוחד: כלי רכב מנועי שמיועד לשירותים מיוחדים.

אופנוע: כלי רכב מנועי בעל 2 או 3 גלגלים, ואשר רשום ברישיון הרכב כאופנוע.

רמת מינוע: מספר כלי רכב מנועיים ל-1,000 תושבים.

תאונת דרכים עם נפגעים: כתאונת דרכים שמעורב בה לפחות כלי רכב אחד בנסיעה, ושנפצע בה או שנהרג בה אדם אחד לפחות.

הנתונים על תאונות דרכים כוללים תאונות דרכים עם נפגעים שהיה מעורב בהן לפחות רכב אזרחי אחד (כולל משטרתית), הולך רגל או נוסע אזרחי. משטרת ישראל אינה רושמת תאונות שבהן מעורב רכב צבאי בלבד.

ת"ד מורחב: נתוני תאונות שנחקרו וסווגו על ידי המשטרה בסוג תיק ת"ד ובנוסף תאונות שדווחו למשטרה וסווגו על ידה בסוג תיק "כללי עם נפגעים" והיה בהן לפחות פצוע אחד שלפי נתוני בתי החולים נפצע קשה.

בעקבות השימוש בנתוני חומרת פגיעה המטויבים לפי נתוני בתי חולים, נמצאו בתיקי כללי עם נפגעים,

פצועים שהוגדרו במשטרה כפצועים קל, אך לפי נתוני בתי החולים הם היו פצועים קשה. התאונות שבהן היו מעורבים פצועים אלו הועברו בלמ"ס לקבוצת ת"ד מורחב.

אביזרי בטיחות

בהחלטת משרד התחבורה ורשות המיסים ניתנים תמריצי מס לכלי רכב המאובזרים במערכות בטיחות, במטרה לעודד יבוא ורכישה של כלי רכב מאובזרים ובטיחותיים יותר. לכל דגם רכב נקבעה "רמת אבזור בטיחותי" המצינת ברישיון הרכב. ככל שהרכב מאובזר ביותר מערכות בטיחות, כך רמת האבזור שלו גבוהה

יותר, זאת בהתאם לתקנה 270 ד לתקנת התעבורה ובהתאם לצו תעריף המכס ומס קנייה על טובין.⁴ אביזרי הבטיחות המוגדרים בנוהל הם:

מערכת בקרת סטייה מנתיב: מערכת המתריעה לנהג על סטייה מחוץ לנתיב הנסיעה שלו באמצעות שני סוגי התרעות לפחות, התרעה וויזואלית (חובה), והתרעה קולית או הרעדה/הקשחת ההגה. במקרים מסוימים מותקנת מערכת סטייה מנתיב אקטיבית אשר בעת סטייה מהנתיב מבצעת הקשחת הגה ובכך מונעת/ממזערת את הסטייה הלא רצויה.

מערכת ניטור מרחק מלפנים: מערכת המזהה מכשול מלפנים או מצב של אי שמירת מרחק מהרכב שמלפנים בעת נסיעת הרכב קדימה (שלא לצורך חנייתו) ומתריעה על סכנת התנגשות באמצעות התרעה קולית וויזואלית. כמו כן, במקרים מסוימים קיימת מערכת אקטיבית אשר מפעילה בלימה אוטומטית בעת זיהוי סכנת התנגשות.

מערכת זיהוי כלי רכב ב"שטח מת": מערכת המזהה הימצאות כלי רכב ב"שטחים המתים", בצד הרכב, באמצעות שימוש בחיישנים ומצלמה הממוקמים ברכיבים שונים של מרכב הרכב, ומפעילה התרעה וויזואלית במראה החיצונית המתאימה או בסמוך לה בשדה הראיה של הנהג ברכב.

בקרת שיוט אדפטיבית: מערכת לשמירת מהירות נסיעה קבועה תוך שמירה על מרחק בטוח מהרכב מלפנים, באמצעות שליטה אוטומטית על המצערות והבלמים לצורך שמירת מרחק קבוע ובטוח בעת הנסיעה במצב שיוט. המערכת תאט את הרכב כאשר תתקרב לרכב שמלפנים ותעלה את המהירות כאשר זרימת התנועה תאפשר זאת.

מערכת זיהוי הולכי רגל: מערכת המזהה הולכי רגל חוצים או עומדים על הכביש לפני הרכב בעת נסיעת הרכב קדימה, ומתריעה על מצב סכנת הפגיעה בהולך הרגל באמצעות התרעה קולית (חובה) או ויזואלית. הנתונים כוללים גם מערכת אקטיבית הבולמת את הרכב בעת סכנה ממשית של פגיעה בהולך רגל.

מצלמת רוורס: מצלמת/מצלמות רוורס המותקנות בחלק האחורי של הרכב ומאפשרות צפייה פנורמית מתא הנהג על המרחב הנמצא מאחורי הרכב בעת נסיעתו לאחור.

חיישני חגורות בטיחות: מערכת המזהה ומתריעה (התרעה קולית ו/או ויזואלית) על הימצאות נוסעים לא חגורים במושבים קדמיים ואחוריים בכל עת שהרכב נמצא בנסיעה.

מערכת בלימה אוטומטית בעת חירום: מערכת המאפשרת זיהוי של מצב התקרבות מסוכנת למכשולים ונותנת על כך התרעה קולית, ובמצב של סכנת תאונה, בתנאי שהנהג איננו מתקן את המצב, מבצעת בלימת הרכב.

מערכת עזר לבלם: מערכת המסייעת לנהג במקרה של בלימת חירום. המערכת מזהה מצב חירום ובמצב שבו הנהג אינו מפעיל די כוח על דוושת הבלם, היא מגבירה את לחץ הבלימה למידה המרבית ביותר כדי לצמצם את מרחק הבלימה (בהתאם לדירקטיבה האירופאית מס' EC 78/2009 על עדכונה).

מערכת לזיהוי תמרוני תנועה: מערכת עזר המשתמשת לזיהוי וניטור תמרוני מהירות רגילים ואלקטרוניים ומספקת התרעה בעת החריגה ממגבלת המהירות.

הנתונים שבהודעה כוללים התקנות מקומיות של אביזרי בטיחות שמשרד התחבורה מתעד (מערכות סטייה מנתיב, ניטור רכב מלפנים).

⁴ מערכות בטיחות בכלי רכב מסוגים M1 ו-N1, משרד התחבורה.