

הודעה לתקשורת

אתר: www.cbs.gov.il; דוא"ל: info@cbs.gov.il; פקס: 02-6521340

הודעה קודמת בנושא זהפורסמה ב-25 באפריל 2022

ירושלים, ב' באייר התשפ"ב
3 במאי 2022
122/2022

נתונים מסקר כוח אדם למחצית הראשונה של חודש אפריל 2022

Labour Force Survey Data, First Half of April 2022

הגדרות והסברים מתודולוגיים ניתן לראות בסוף הודעה זו.

נתונים מקוריים

המחצית הראשונה של אפריל 2022 (לעומת המחצית השנייה של מרץ 2022, בקרב בני 15 ומעלה):

- אחוז הבלתי מועסקים מכוח העבודה – 2.9% (במחצית השנייה של מרץ 2022) 3.7%
- אחוז מכוח העבודה של המועסקים שנעדרו זמנית מעבודתם כל השבוע בגלל סיבות הקשורות בנגיף קורונה + הבלתי מועסקים – 3.2% (במחצית השנייה של מרץ 2022) 4.1%
- אחוז מכוח העבודה של הלא משתתפים בכוח העבודה שהפסיקו לעבוד בגלל פיטורים או סגירת מקום העבודה ממרץ 2020 + המועסקים הנעדרים זמנית מעבודתם כל השבוע בגלל סיבות הקשורות בנגיף קורונה + הבלתי מועסקים – 4.4% (במחצית השנייה של מרץ 2022) 5.3%
- שיעור תעסוקה לא כולל נעדרים זמנית מעבודה כל השבוע מסיבות הקשורות בקורונה – 61.0% (61.3% במחצית השנייה של מרץ 2022)

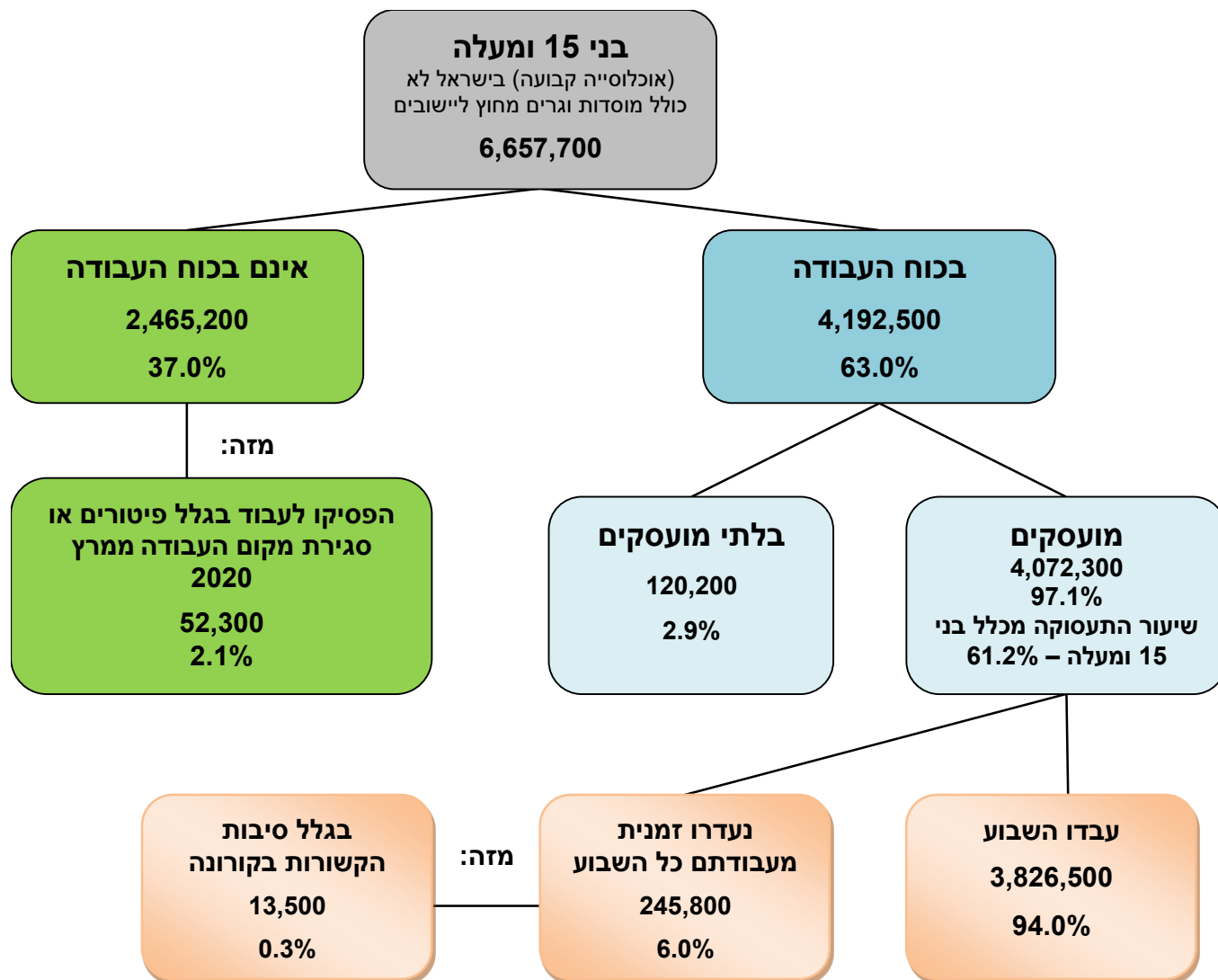
| מספר ואחוז מכוח העבודה | המחצית השנייה של מרץ 2022 | המחצית הראשונה של אפריל 2022 |
|--|---------------------------|------------------------------|
| הבלתי מועסקים | 159.3 אלף 3.7% | 120.2 אלף 2.9% |
| המועסקים שנעדרו זמנית מעבודתם כל השבוע בגלל סיבות הקשורות בנגיף קורונה + הבלתי מועסקים | 173.8 אלף 4.1% | 133.7 אלף 3.2% |

כתבה: מירב פסטרנק, ראש תחום סטטיסטיקה של עבודה, טל' 02-6592868
לקבלת הסברים נא לפנות למרכז למידע סטטיסטי 02-6592666
או באמצעות [טופס פנייה מקוון](#)

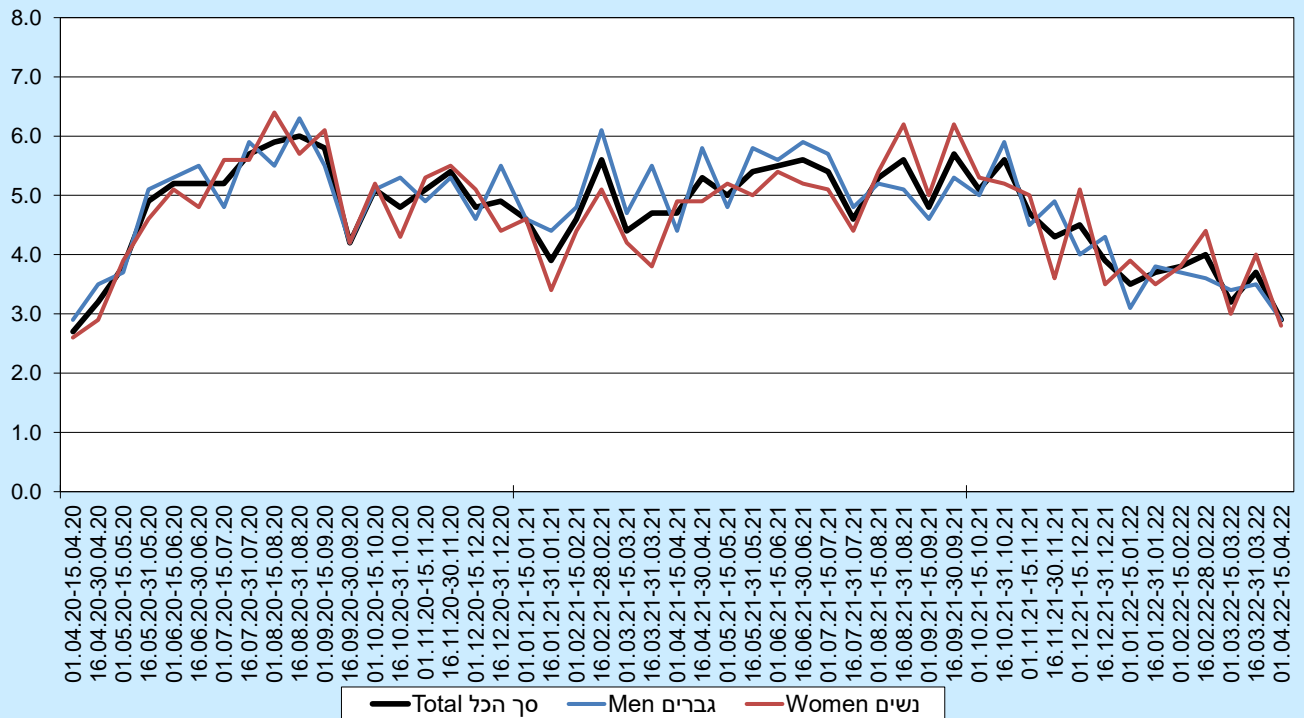
| | | |
|------------------------------|---------------------------|--|
| המחצית הראשונה של אפריל 2022 | המחצית השנייה של מרץ 2022 | מספר ואחוז מכוח העבודה |
| 186.1 אלף 4.4% | 227.2 אלף 5.3% | הלא משתתפים בכוח העבודה שהפסיקו לעבוד בגלל פיטורים או סגירת מקום העבודה ממרץ 2020 + המועסקים שנעדרו זמנית מעבודתם כל השבוע בגלל סיבות הקשורות בנגיף קורונה + הבלתי מועסקים |

תכונות כוח העבודה במחצית הראשונה של אפריל 2022 - נתונים מקוריים

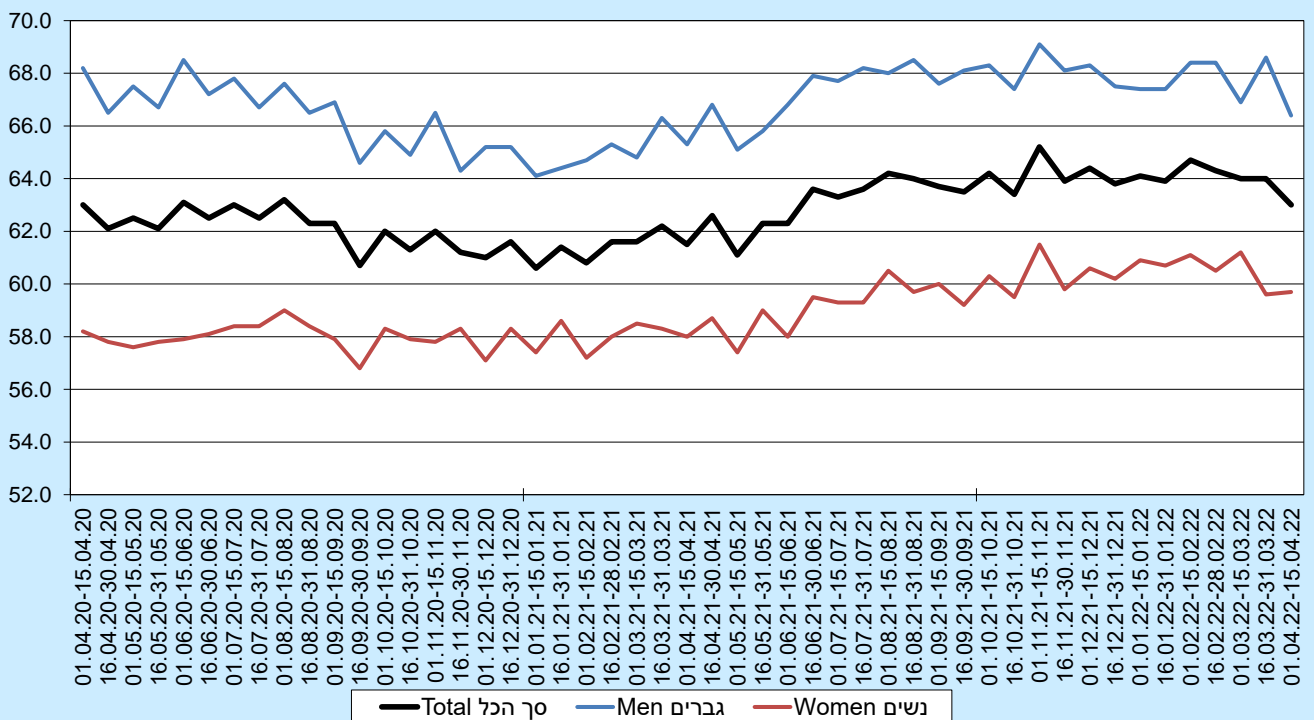
בני 15 ומעלה



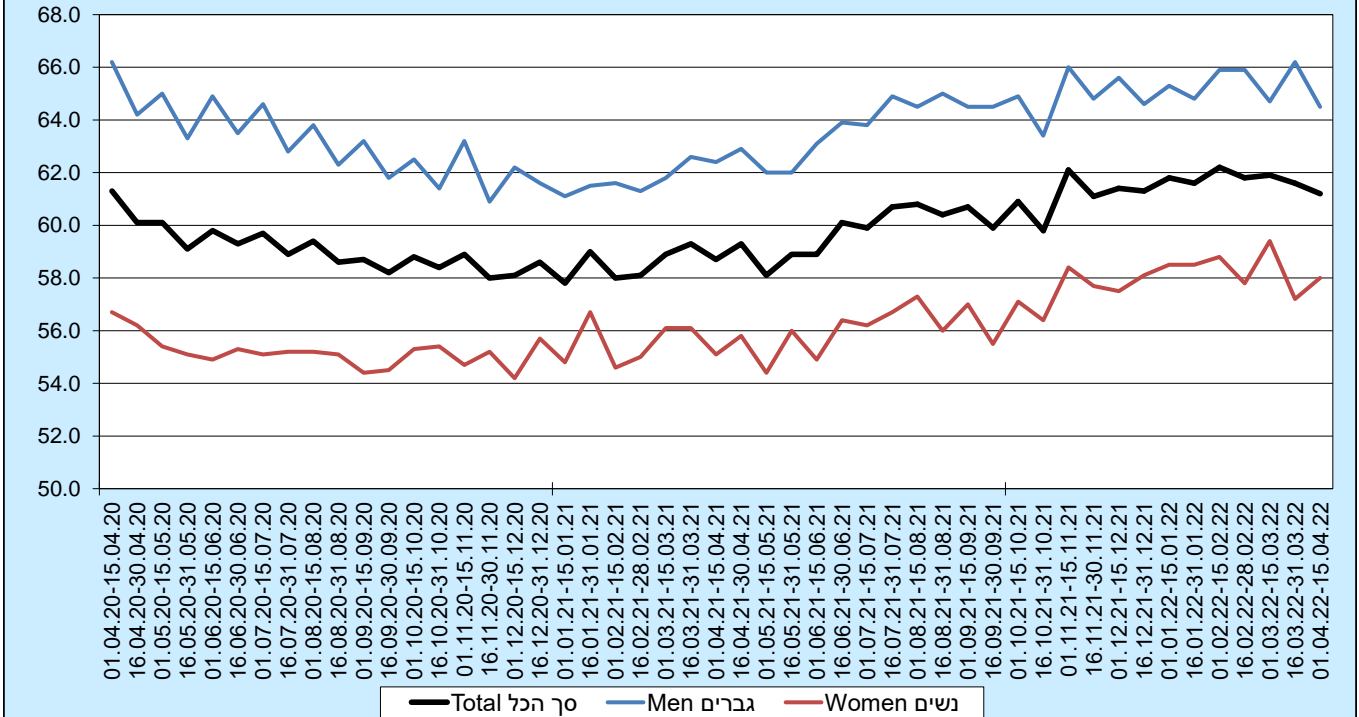
תרשים 1. - אחוז הבלתי מועסקים מכוח העבודה לפי מין - דו שבועי
 DIAGRAM 1. - PERCENTAGE OF UNEMPLOYED PERSONS IN LABOUR FORCE BY SEX - 2 WEEKS DATA



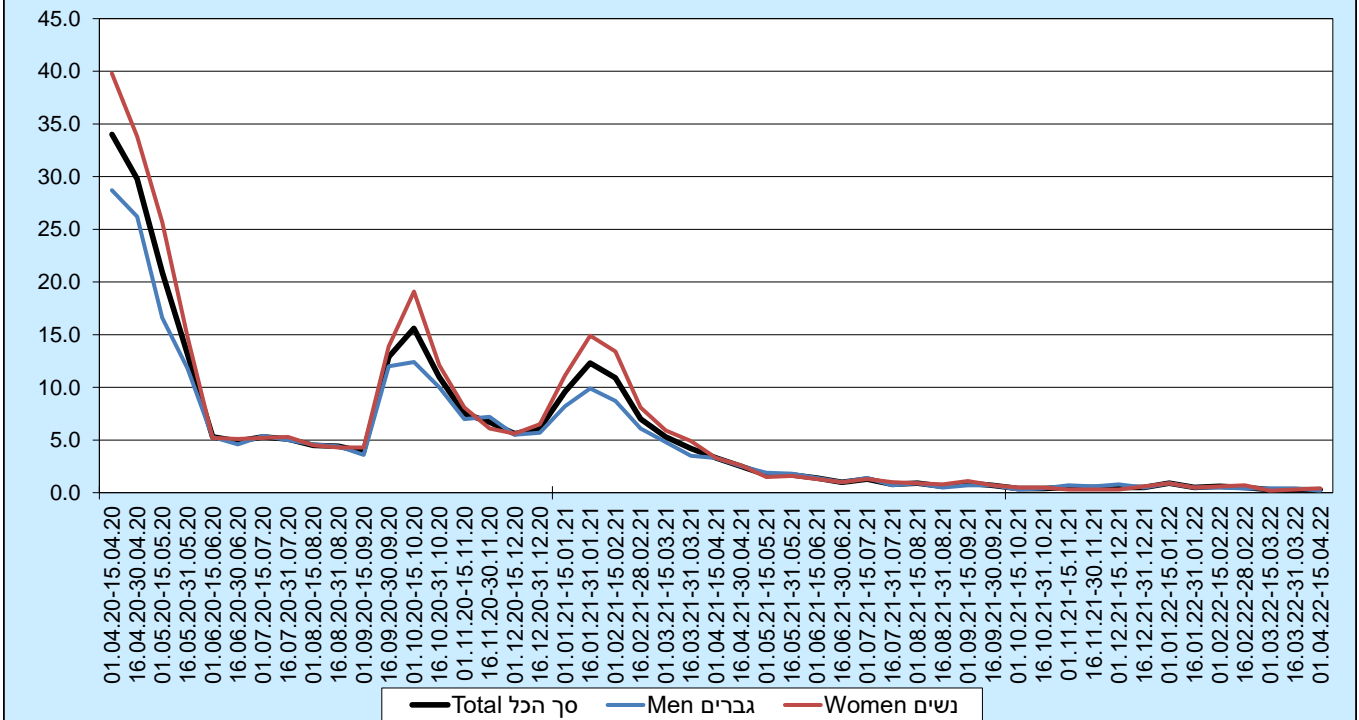
תרשים 2. - אחוז המשתתפים בכוח העבודה לפי מין - דו שבועי
 DIAGRAM 2. - PERCENTAGE OF PERSONS IN LABOUR FORCE BY SEX - 2 WEEKS DATA



תרשים 3. - שיעור תעסוקה לפי מין - דו שבועי
DIAGRAM 3. - EMPLOYMENT RATE BY SEX - 2 WEEKS DATA



תרשים 4. - אחוז הנעדרים זמנית מעבודה בשל הקורונה מהמשתתפים בכוח העבודה לפי מין - דו שבועי
DIAGRAM 4. - PERCENTAGE OF PERSONS TEMPORARILY ABSENT FROM WORK DUE TO CORONA VIRUS IN LABOUR FORCE BY SEX - 2 WEEKS DATA



סקר כוח אדם הוא המקור העיקרי למידע על כוח העבודה בישראל והוא נערך באופן שוטף על ידי הלשכה המרכזית לסטטיסטיקה. במחצית הראשונה של חודש אפריל 2022 חיינו באופן שוטף כ-7,500 בני 15 ומעלה. במחצית השנייה של חודש מרץ 2022 חיינו באופן שוטף כ-8,600 בני 15 ומעלה. אוכלוסיית הסקר כוללת את התושבים הקבועים של מדינת ישראל, תיירים ותושבים ארעיים השוהים בישראל יותר משנה ברציפות. הסקר מאפשר מעקב אחר ההתפתחות בכוח העבודה, גודלו ותכונותיו, היקף האבטלה ועוד.

הגדרת מפורטות של תכונות כוח העבודה ניתן לראות באתר האינטרנט בנושא "[שוק העבודה](#)".

הגדרת של קבוצת רלוונטיות להודעה זו:

1. **הבלתי מועסקים:** בני 15 ומעלה שלא עבדו אפילו שעה אחת בשבוע הקובע ואין להם עבודה ממנה נעדרו כל השבוע הקובע, חיפשו עבודה באופן פעיל ב-4 שבועות שקדמו לראיון בסקר והיו זמינים לעבודה בשבוע הקובע.
2. **המועסקים שנעדרו זמנית מעבודתם מסיבות הקשורות בקורונה:** בני 15 ומעלה המועסקים שנעדרו זמנית מעבודתם כל השבוע בגלל צמצום בהיקף העבודה, השבתת מקום עבודה ואלה שציינו ב"אחר" שהם נעדרו בגלל קורונה, כולל עובדים הנמצאים בחופשה ללא תשלום, אם מובטחת חזרתם לאותו מעסיק. לא כולל אנשים הנמצאים בבידוד שנחשבים לעובדים הנעדרים מעבודה בגלל מחלה.
3. **הלא משתתפים בכוח העבודה שהפסיקו לעבוד בגלל פיטורים או סגירת מקום העבודה ממרץ 2020:** בני 15 ומעלה שלא עבדו בשבוע הקובע, ואין להם עבודה ממנה נעדרו כל השבוע הקובע ולא חיפשו עבודה באופן פעיל ב-4 שבועות שקדמו לראיון בסקר ופוטרו מעבודתם ממרץ 2020. **אחוז מכוח העבודה של 3 הקבוצות ביחד** מחושב מתוך כוח העבודה בתוספת הקבוצה השלישית לכוח העבודה.
4. **מועסקים לא כולל נעדרים זמנית מעבודתם כל השבוע מסיבות הקשורות בקורונה:** בני 15 ומעלה המועסקים לא כולל מועסקים שנעדרו זמנית מעבודתם כל השבוע מסיבות הקשורות בקורונה (ראה הגדרה בסעיף 2 לעיל).
5. **שיעור תעסוקה לא כולל נעדרים זמנית מעבודתם כל השבוע מסיבות הקשורות בקורונה:** מחושב כאחוז של המועסקים לא כולל נעדרים זמנית מעבודתם כל השבוע מסיבות הקשורות בקורונה מכלל בני 15 ומעלה.

משבר נגיף קורונה השפיע על תהליכי העבודה בסקר כוח אדם. להלן פירוט הבעיות ואופן ההתמודדות עמן מבחינה מתודולוגית. מתודולוגיה מפורטת של הסקר ניתן לראות באתר האינטרנט בנושא "[שוק העבודה](#)".

בתהליך איסוף הנתונים

מאמצע חודש מרץ 2020 לא התאפשר לבצע ראיונות פנים-אל-פנים. לכן כל הראיונות החל מאמצע חודש מרץ בוצעו באמצעות הטלפון. החל מחודש יוני 2021 חזרנו לבצע ראיונות פנים-אל-פנים. החל מאמצע דצמבר 2021 כל הראיונות מתבצעים שוב באמצעות הטלפון. החל ממרץ 2022 שוב חזרנו לבצע ראיונות פנים אל פנים.

בתהליך עיבוד הנתונים

על פי הגדרות הסקר (שתואמות הגדרות בין-לאומיות של ארגון העבודה הבין-לאומי) חב העובדים שהוצאו לחופשה ללא תשלום החל מחודש מרץ 2020 נחשבים כמועסקים הנעדרים זמנית מעבודתם. לכן ההשפעה של משבר נגיף קורונה על תכונות כוח העבודה מתבטאת בעיקר בסדרות הנתונים: מועסקים הנעדרים זמנית מעבודתם כל השבוע; מועסקים הנעדרים מעבודתם חלק מהשבוע; מועסקים שעבדו בהיקף מלא בשבוע הקובע.

אומדנים דו שבועיים מבוססים על מדגמים שוטפים בלבד. כדי לקבל אומדנים דו-שבועיים, חושבו מקדמי ניפוח לכל המשיבים בתקופה של שבועיים. מקדמי ניפוח חושבו בקרוב ל-400 תאים שהוגדרו לפי קבוצת גיאוגרפיות, מין וקבוצות גיל והתקבלו על ידי חלוקת גודל אוכלוסיית הסקר בתא למספר המשיבים בו. שיטת חישוב האומדנים הדו-שבועיים שונה משיטת החישוב של האומדנים החודשיים גם בכך שאינה מסתמכת גם על תכונות כוח העבודה שדווחו בחודש הקודם. לפיכך עלולה להיווצר בחלק מהאומדנים חוסר עקביות בין סדרת האומדנים הדו-שבועית לאומדן החודשי. הבדלים עיקריים בין נתונים חודשיים לבין נתונים דו שבועיים

| סוג הבדל | בנתונים חודשיים | בנתונים דו שבועיים |
|------------------------|--|--|
| מדגם | מבוסס על מדגמים שוטפים וקבועים | מבוסס על מדגם שוטף בלבד |
| שיטת חישוב מקדמי ניפוח | 1. כיוול לאומדני אוכלוסייה 2. שיטה משולבת - לכל פרט במשק בית אותו מקדם ניפוח 3. שימוש בתכונות כוח עבודה מפקידה קודמת של אותו פרט | 1. כיוול לאומדני אוכלוסייה חיצוניים לפי כ-400 תאי ניפוח 2. יחס בין גודל האוכלוסייה למספר הפרטים המשיבים בכל תא 3. אין שימוש בתכונות כוח עבודה מפקידה קודמת של אותו פרט |
| גודל מדגם | כ-20,000 בני 15 ומעלה בחודש | כ-10,000 בני 15 ומעלה בשבועיים |
| משמעות האומדנים | בממוצע לשבוע בחודש | בממוצע לשבוע בשבועיים |

לבסוף, קיימים גופים נוספים המפרסמים נתונים הקשורים לסטטיסטיקה של שוק העבודה (שלא במסגרת סקר כוח אדם). הגדרות מפורטות לדורשי עבודה בשירות התעסוקה¹ ותובעי דמי אבטלה בביטוח הלאומי², ניתן לראות במבוא לפרק 9 "[שוק העבודה](#)" בשנתון סטטיסטי לישראל.

הפערים בין נתוני הגופים השונים לבין נתוני הלמ"ס נובעים בעיקר מהבדלים מהותיים בהגדרות. ההגדרות בגופים אלה הינן אופרטיביות למילוי תפקידיהם ואילו נתוני הלמ"ס מבוססים על הגדרות הסטטיסטיקה הרשמית, בהתאם לתפקידה של הלמ"ס. יחד עם זאת ולמען הסר ספק, קיים שיח שוטף בין כל הגופים בנוגע לנתונים השונים כדי לייצר תיאום ושקיפות מלאה בנתונים.

* נתונים נוספים בנושא זה מתפרסמים ב"[רחון סקר כוח אדם](#)" [באתר האינטרנט של הלשכה המרכזית לסטטיסטיקה](#)

¹ [באתר של שירות התעסוקה](#).

² [באתר של הביטוח הלאומי](#).