

הודעה לתקשורת

אתר: www.cbs.gov.il; דוא"ל: info@cbs.gov.il; פקס: 02-6521340

ירושלים, כ"ה באייר, תשפ"ב
26 במאי, 2022
167/2022

לקט נתונים לרגל יום ירושלים, 2022 Selected Data on the Occasion of Jerusalem Day, 2022

- ירושלים, בירת ישראל, היא העיר הגדולה במדינה. ביום ירושלים עומד מספר התושבים בה על כ-971,800 נפש.¹
- במהלך שנת 2021² גדלה אוכלוסיית ירושלים בכ-13,900 תושבים. לאוכלוסייה נוספו כ-21,000 איש כתוצאה מריבוי טבעי ועוד כ-3,800 איש כתוצאה ממאזן הגירה בין-לאומית.³ 10,900 איש נגרעו מאוכלוסיית העיר כתוצאה ממאזן הגירה פנימית שלילי (מספר העוזבים את ירושלים ליישובים אחרים בישראל עולה על מספר העוברים אל ירושלים).
- בני ברק, בית שמש ותל אביב-יפו הם היישובים העיקריים שמהם מהגרים לירושלים. בית שמש, תל אביב-יפו וביתר עילית הם היישובים העיקריים שאליהם עוברים העוזבים את העיר.
- בקרב היהודים בני 20 ומעלה בירושלים (2020): 35% מגדירים את עצמם חרדים; 22% דתיים; 25% מסורתיים; 18% חילונים.
- שיעור הפריון הכולל (מספר ילדים הממוצע שאישה צפויה ללדת במהלך חייה) בירושלים עמד על 3.79 ילדים לאישה, גבוה מהממוצע הארצי (2.90).
- גיל האם הממוצע בלידה ראשונה בירושלים נמוך בכ-3 שנים מהממוצע הארצי – 24.8 לעומת 27.7, בהתאמה.
- משק בית ירושלמי מונה 3.84 נפשות בממוצע, לעומת ממוצע ארצי של 3.23 נפשות.
- אחוז המשתתפים בכוח העבודה בירושלים ב-2021 היה 48.8%, לעומת 61.8% בממוצע הארצי.
- 89.0% מהמועסקים תושבי ירושלים עובדים ביישוב מגוריהם.
- כמעט שני שלישים (64%) מתושבי ירושלים בני 20 ומעלה גרים בעיר מאז לידתם, לעומת 33% בממוצע הארצי.

¹ אומדן ארעי למאי 2022.

² כל נתוני האוכלוסייה הם נתונים ארעיים המתייחסים לסוף שנת 2021.

³ ההפרש בין מספר הנכנסים לגור במדינת ישראל וביישובים הישראליים באזור יהודה והשומרון ובין מספר היוצאים מהם. מספר הנכנסים כולל עולים ועולים בכוח, תיירים ששינו את מעמדם לעולים או לעולים בכוח, אנשים שנכנסו לשם באיחוד משפחות, עולים בכוח חוזרים, תושבים קבועים ששבו לישראל אחרי שהייה של יותר מ-12 חודשים בחו"ל ואזרחים עולים. מספר היוצאים כולל תושבים השוהים בחו"ל יותר מ-12 חודשים ועולים בכוח שיצאו לחו"ל.

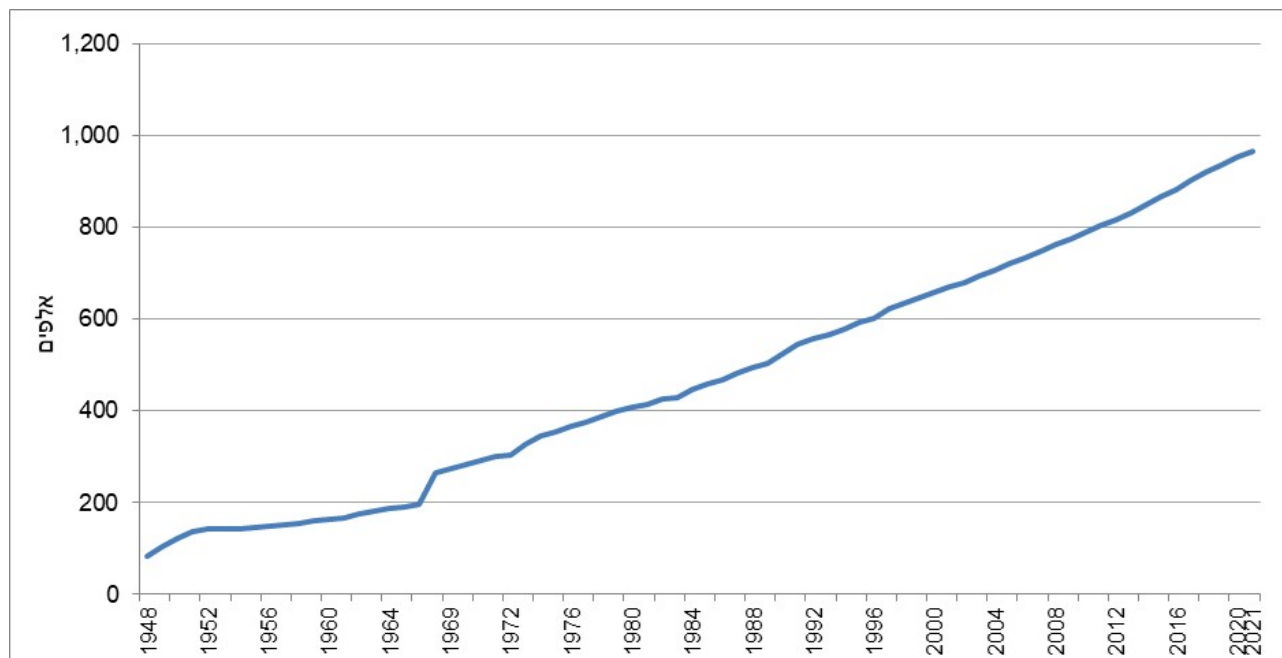
- בשנת הלימודים תשפ"א (2020/21) **למדו בבתי הספר היסודיים בחינוך עברי** בירושלים 84,283 תלמידים, מהם כ-57 אלף תלמידים בפיקוח החרדי, כ-14.6 אלף בפיקוח הממלכתי-דתי וכ-12.6 אלף בחינוך הממלכתי.
- כמחצית (52.5%) **מהסטודנטים**⁴ שלמדו במוסדות להשכלה גבוהה במחוז ירושלים, היו תושבי המחוז.
- 88% מהירושלמים בני 20 ומעלה **מרוצים מחייהם** (בדומה לשיעור הארצי – 90%): 96% מהיהודים ו-75% מהערבים.
- 90% מתושבי ירושלים המועסקים **מרוצים מעבודתם** (91% בכלל האוכלוסייה).
- 85% מתושבי ירושלים **משתמשים באינטרנט** (כולל באמצעות הטלפון הנייד).
- בשנת 2020, 112.3 אלף תושבי ירושלים היו **רשומים במחלקות לשירותים חברתיים במשרד הרווחה והביטחון החברתי**. שיעור הרשומים בקרב כלל אוכלוסיית תושבי ירושלים עמד על 118.9 ל-1,000 נפש, נמוך מעט משיעור הרשומים בקרב כלל אוכלוסיית ישראל (122.3 ל-1,000 נפש).
- בשנת 2019 כ-2.5 אלף מתושבי ירושלים עמדו לדין במשפטים פליליים. מתוכם כ-2.1 אלף הורשעו בדין (83.6%). שיעור המורשעים בדין בקרב תושבי ירושלים בני 12 ומעלה עמד על 3.1 לאלף נפש (נמוך מהשיעור בקרב כלל תושבי ישראל – 4.0 לאלף נפש).
- 89.3% מתושבי ירושלים בני 20 ומעלה **חשים ביטחון באופן כללי** (במידה רבה או במידה רבה מאוד), בדומה לממוצע הארצי (88.0%).
- בשנת 2021 **החלה בנייתן** של כ-3,175 דירות בירושלים, עלייה של 31.6% לעומת שנת 2020. לשם השוואה, בכלל הארץ הייתה עלייה של 13.0%.
- 38.4% מהפסולת בירושלים בשנת 2020 נשלחו ל**מחזור**, אחוז גבוה מהממוצע הארצי (22.3%).
- תושבי ירושלים צרכו בשנת 2020 כ-66.3 מ"ק **מים** לנפש, פחות מהממוצע הארצי העומד על כ-70.2 מ"ק לנפש.
- ב-2021 נחקרו על ידי משטרת ישראל 809 **תאונות דרכים עם נפגעים** (מסוג ת"ד מורחב) שאירעו בירושלים, ונפגעו בהן 1,333 אנשים, ירידה של כ-3.1% במספר התאונות ועלייה של כ-7.8% במספר הנפגעים בהן לעומת 2020. לשם השוואה, בכלל הארץ באותה תקופה הייתה עלייה של 6.6% בתאונות ועלייה של 11.0% בנפגעים.

⁴ לתואר אקדמי או לתעודה אקדמית.

אוכלוסייה

ירושלים היא העיר הגדולה ביותר בישראל. בסוף 2021 עמד מספר התושבים בירושלים על 965.1 אלף נפש, כ-10% מכלל תושבי המדינה. מתוכם, 590.2 אלף יהודים ואחרים⁵ (61.2%) ו-374.9 אלף ערבים (38.8%).

תרשים 1 - אוכלוסיית ירושלים, 1948-2021



מקורות גידול האוכלוסייה

במהלך שנת 2021 גדלה אוכלוסיית העיר בכ-13,900 תושבים. עיקר הגידול, כ-21,000 איש, נבע מהריבוי הטבעי (מספר לידות פחות מספר הפטירות). כ-3,800 איש נוספו במאזן ההגירה הבין-לאומית.⁶ מאזן ההגירה הפנימית בירושלים המשיך להיות שלילי וכ-10,900 תושבים נגרעו מהעיר. המצב בירושלים ב-2021 היה דומה לערים גדולות אחרות בישראל כמו אשדוד, באר שבע, בני ברק, תל אביב-יפו וראשון לציון שבהן מקור הגידול העיקרי הוא הריבוי הטבעי, ואילו מאזן ההגירה הפנימית שלילי.

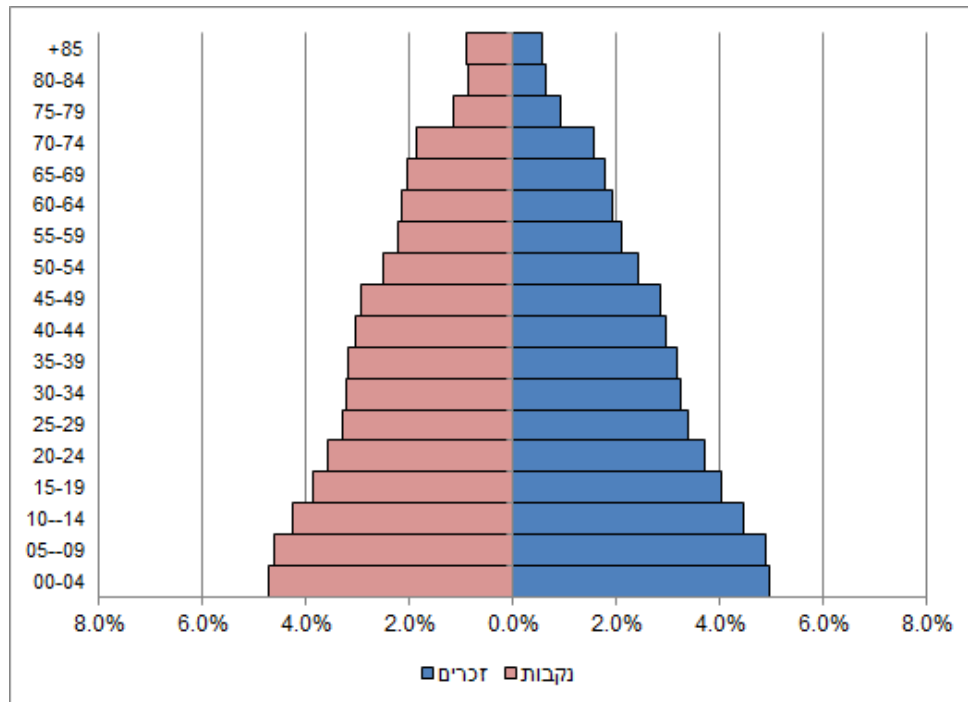
⁵ קבוצת האחרים כוללת נוצרים לא-ערבים, בני דתות אחרות וחסרי סיווג דת במשרד הפנים.
⁶ מאזן הגירה בין-לאומית כולל:

- עולים
- אזרחים עולים (אזרח עולה הוא אדם שנולד לאזרח ישראלי בעת שהייתו בחו"ל ושנכנס לישראל בכוונה להשתקע)
- איחוד משפחות
- מאזן ההגירה של ישראלים בחו"ל (יציאות וחזרות של ישראלים ששהו בחו"ל יותר משנה ברציפות).

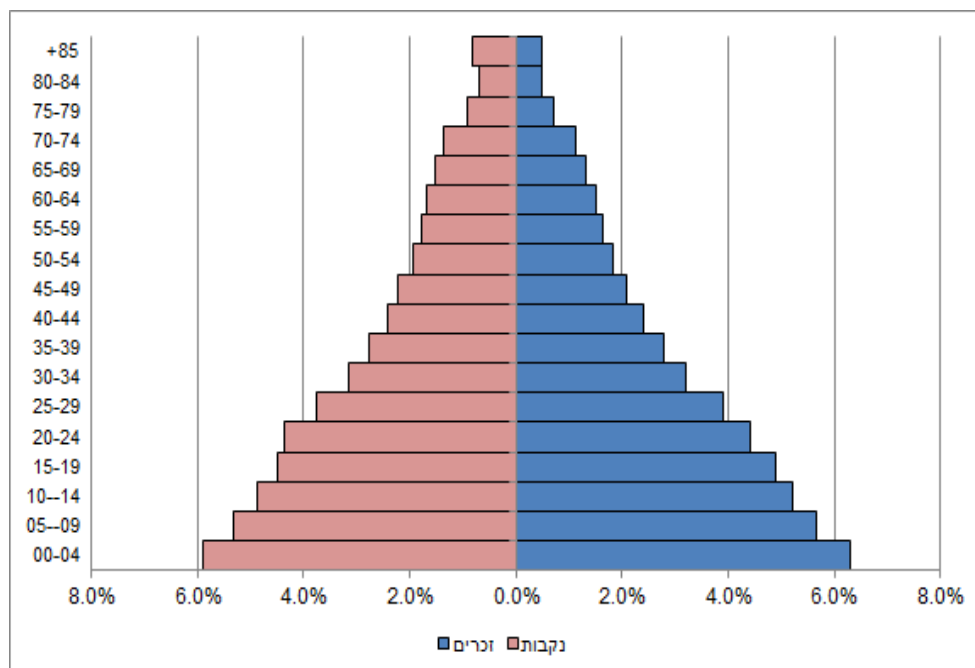
הרכב הגילים

ירושלים מאופיינת באוכלוסייה "צעירה". 33.3% מאוכלוסיית העיר הם ילדים בני 0-14, לעומת 19.8% בחיפה ו-18.3% בתל אביב-יפו. אחוז האוכלוסייה המבוגרת נמוך מהאחוז בערים גדולות אחרות – רק 9.4% מאוכלוסיית העיר הם בני 65 ומעלה, לעומת 20.9% בחיפה ו-15.3% בתל אביב-יפו.

תרשים 2 - פירמידת גילים - כלל ישראל



תרשים 3 - פירמידת גילים - ירושלים



הגירה פנימית

בשנת 2021 נגרעו כ-10,900 תושבים מירושלים. כ-12,500 תושבים חדשים נכנסו לעיר מיישובים אחרים בישראל, לעומת כ-23,400 תושבים שעזבו.

בני ברק, בית שמש ותל אביב-יפו הם היישובים העיקריים שמהם מהגרים לירושלים. בית שמש, תל אביב-יפו וביתר עילית הם היישובים העיקריים שאליהם עוברים העוזבים את העיר.

לוח א - נכנסים לירושלים (הגירה פנימית) לפי יישובים עיקריים, 2021

שם יישוב	נכנסו לירושלים אלפים	אחוזים
סך הכל	12.5	100.0
בני ברק	0.9	6.9
בית שמש	0.8	6.4
תל אביב-יפו	0.8	6.2
ביתר עילית	0.5	4.2
אשדוד	0.5	3.6
מודיעין עילית	0.3	2.8
גבעת זאב	0.3	2.6
חיפה	0.3	2.5
מעלה אדומים	0.3	2.5
פתח תקווה	0.3	2.3
שאר היישובים	7.5	60.0

לוח ב - יוצאים מירושלים (הגירה פנימית) לפי יישובים עיקריים, 2021

שם יישוב	יצאו מירושלים אלפים	אחוזים
סך הכל	23.4	100.0
בית שמש	3.6	15.5
תל אביב-יפו	1.7	7.1
ביתר עילית	1.2	5.1
גבעת זאב	0.9	3.9
מודיעין-מכבים-רעות	0.8	3.6
מבשרת ציון	0.8	3.4
בני ברק	0.7	3.0
מודיעין עילית	0.6	2.4
חיפה	0.5	2.0
נתניה	0.4	1.8
שאר היישובים	12.2	52.2

מניתוח הרכב ההגירה הפנימית לפי גיל מירושלים ואל ירושלים עולה כי הרכב הגילים של היוצאים שונה מזה של הנכנסים.

37% מהיוצאים מירושלים הם בני 19-0 לעומת 28% מהנכנסים. 31% מהיוצאים מירושלים הם בני 20-29 לעומת 41% מהנכנסים. נתונים אלו מעידים שבקרב היוצאים יש יותר משפחות עם ילדים מאשר בקרב הנכנסים.

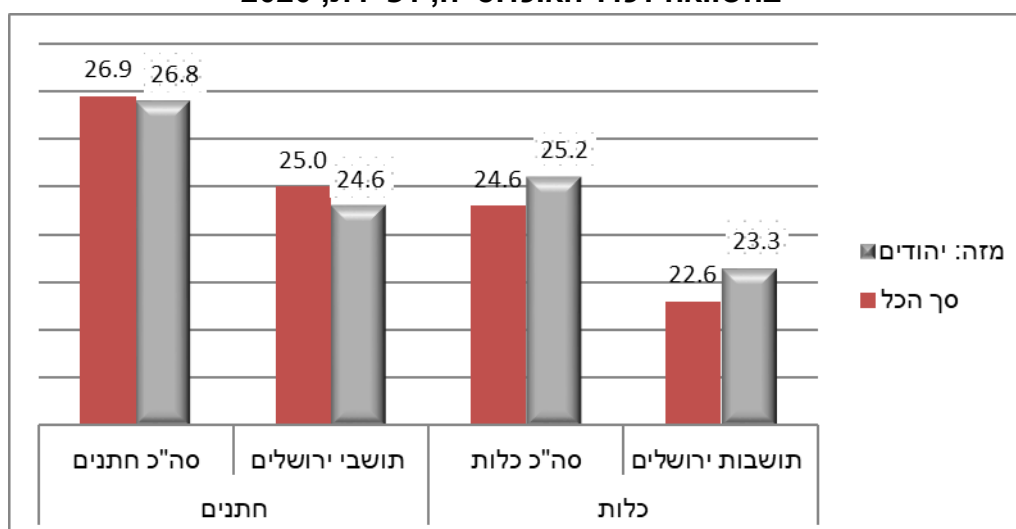
לוח ג - הגירה לפי קבוצות גיל מירושלים ואליה, אחוזים 2021

קבוצת גיל	נכנסים לירושלים מיישובים אחרים בארץ	יוצאים מירושלים ליישובים אחרים בארץ
סך הכל	100	100
19-0	28	37
29-20	41	31
49-30	21	22
+50	10	10

נישואין

בשנת 2020 נישאו בישראל 6,240 חתנים תושבי ירושלים ו-6,549 כלות תושבות ירושלים. בשנה זו חלה ירידה במספר הנישאים הן בירושלים והן בכלל מדינת ישראל, בעקבות משבר הקורונה. לשם השוואה, בשנת 2019 נישאו בישראל 6,469 חתנים תושבי ירושלים ו-6,738 כלות תושבות ירושלים. הגיל הממוצע של חתנים וכלות שנישאו לראשונה ושהתגוררו בירושלים⁷ היה נמוך מגילם של כלל החתנים והכלות שנישאו לראשונה בישראל. הסיבה לכך, היא חלקה הגבוה של אוכלוסייה מוסלמית בירושלים לעומת חלקה בכלל אוכלוסיית ישראל, וחלקה הגבוה של אוכלוסייה חרדית בירושלים בקרב האוכלוסייה היהודית לעומת חלקה בכלל האוכלוסייה היהודית בישראל. שתי אוכלוסיות אלו מאופיינות בדפוסי נישואין בגיל צעיר.

תרשים 4 - הגיל הממוצע של חתנים וכלות תושבי ירושלים שנישאו לראשונה בהשוואה לכלל האוכלוסייה, לפי דת, 2020



⁷ נישאים/ות שעיר המגורים שלהם/ן בתאריך הנישואין כפי שרשומה ברשות האוכלוסין וההגירה היא ירושלים.

לידות

במהלך שנת 2020 נולדו לתושבי ירושלים 25,123 תינוקות. מתוכם 16,422 נולדו לנשים יהודיות ואחרות (כ-65%) ו-8,701 – לנשים ערביות (כ-35%). היילודים שנולדו לתושבי ירושלים היו כ-14% מסך היילודים שנולדו בישראל במהלך שנה זו; אחוז זה גבוה מחלקה של אוכלוסיית ירושלים באוכלוסיית המדינה (כ-10%).

פריון

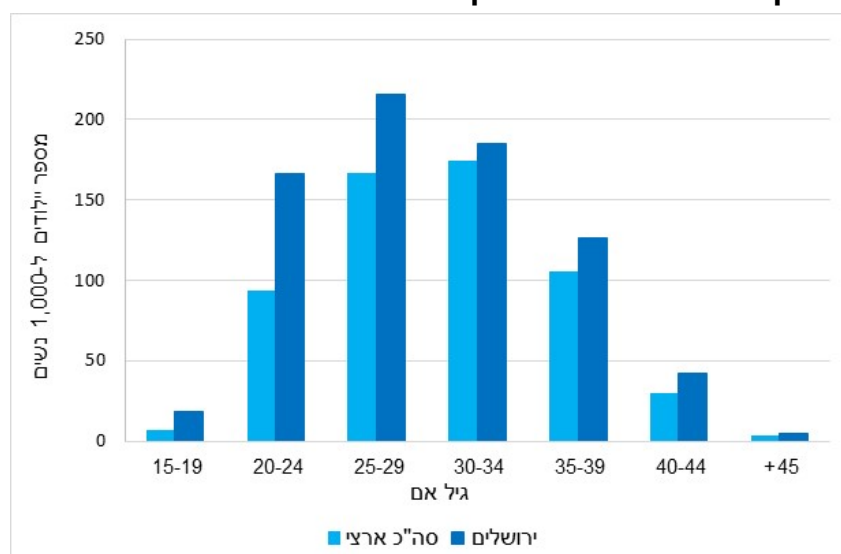
בשנת 2020 עמד שיעור הפריון הכולל בירושלים (מספר הילדים הממוצע שאישה צפויה ללדת במהלך חייה) על 3.79 ילדים בממוצע לאישה. שיעור זה גבוה מהממוצע הארצי (2.90). שיעור הפריון הכולל בקרב נשים יהודיות ואחרות בירושלים עמד על 4.31 ילדים בממוצע לאישה, גבוה מהממוצע הארצי של יהודיות ואחרות – 2.88. גם שיעור הפריון הכולל של הנשים הערביות בירושלים – 3.01 היה גבוה מהממוצע הארצי של הערביות – 2.82.

לוח ד - שיעור פריון כולל בקרב תושבות ירושלים
בהשוואה לממוצע הארצי, 2020

ממוצע ארצי	ירושלים	תושבות
2.90	3.79	סך הכל
2.88	4.31	יהודיות ואחרות
3.00	4.39	מזה: יהודיות
2.82	3.01	ערביות
2.99	3.08	מזה: מוסלמיות

שיעורי הפריון הגבוהים יחסית המאפיינים את תושבות ירושלים, באים לידי ביטוי בקבוצות הגיל השונות המרכיבות את אוכלוסיית הנשים בעיר, בעיקר בקרב נשים עד גיל 29.

תרשים 5 - שיעור פריון סגולי⁸ לפי גיל האם בקרב תושבות ירושלים בהשוואה לממוצע הארצי, 2020



⁸ שיעור פריון סגולי לגיל – מספר לידות חי של נשים בקבוצת גיל מסוימת לכל 1,000 נשים באותה קבוצת גיל.

רמת הפריון מושפעת, בין היתר, מהגיל שבו החלה האישה ללדת. בשנת 2020 היה גיל האם הממוצע בלידה ראשונה בירושלים, נמוך בכ-3 שנים מהממוצע הארצי – 24.8 לעומת 27.7, בהתאמה.

**לוח ה - גיל אם ממוצע בלידה ראשונה בקרב תושבות ירושלים
בהשוואה לממוצע הארצי, 2020**

תושבות	ירושלים	ממוצע ארצי	הפרש גיל האם בין ירושלים לממוצע הארצי
סך הכל	24.8	27.7	-2.9
יהודיות ואחרות	25.8	28.6	-2.8
מזה: יהודיות	25.7	28.5	-2.8
ערביות	23.1	24.9	-1.8
מזה: מוסלמיות	23.0	24.5	-1.5

משקי בית ומשפחות⁹

בשנת 2021 היו בירושלים כ-243.4 אלף משקי בית – כ-9% מכלל משקי הבית בישראל. כ-169 אלף משקי בית היו של יהודים ואחרים (כ-69% מכלל משקי הבית בעיר), וכ-75 אלף היו משקי בית ערבים (כ-31%).

משק בית ירושלמי מונה 3.84 נפשות בממוצע (לעומת 3.23 נפשות בממוצע הארצי), והוא גדול גם ממשקי הבית בערים הגדולות האחרות, למעט העיר בני ברק.

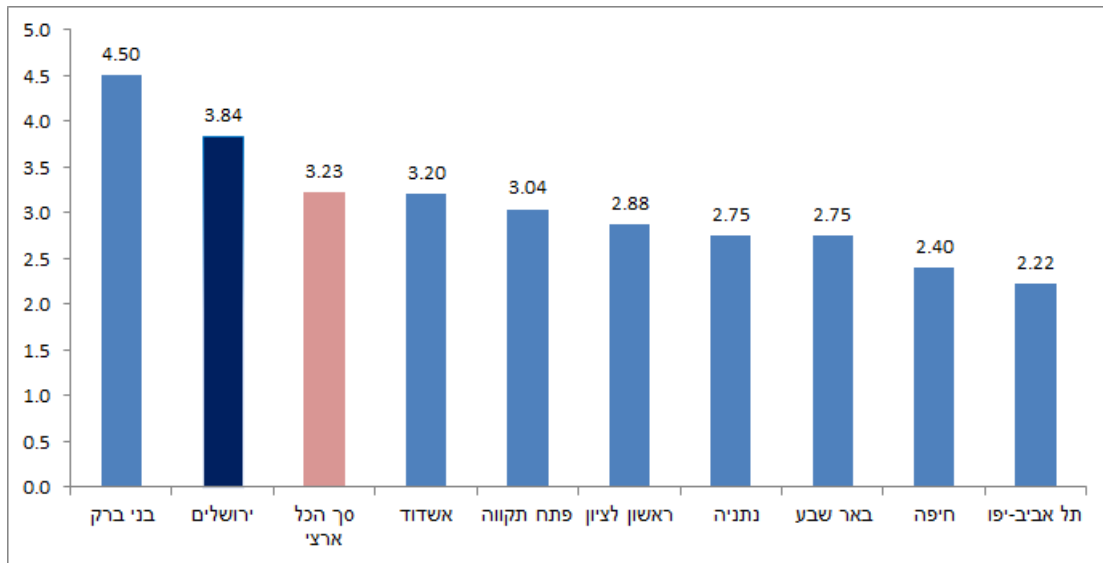
⁹ **משק בית** – מוגדר כאדם אחד או קבוצת אנשים הגרים יחד בדירה אחת באופן קבוע ברוב ימות השבוע ויש להם תקציב הוצאות משותף למזון. הם עשויים להיות קרובי משפחה, לא קרובי משפחה או צירוף של אנשים קרובים ושאינם קרובים.

משק בית משפחתי: הוא משק בית שיש בו משפחה אחת לפחות, משק בית משפחתי יכול לכלול משפחה אחת, משפחה אחת עם אחרים או שתי משפחות ויותר.

משפחה – (משפחה גרעינית) מוגדרת כשני אנשים או יותר החולקים משק בית אחד וקשורים זה לזה כבני זוג נשואים או לא נשואים (כולל זוגות חד-מיניים), או כהורה וילד (כולל ילד מאומץ). סוגי משפחה העיקריים הם: זוג בלבד, זוג עם ילדים (בקבוצות גיל שונות לפי גיל הילד הצעיר) או הורה יחיד (משפחה חד-הורית) עם ילדים. סוגי משפחות נוספים שהוגדרו הם: סב ו/או סבתא עם נכדים ללא הוריהם, אחים בלבד הגרים יחד, ללא בני זוג וללא ילדים.

הנתונים על משקי בית ומשפחות מבוססים על סקר כוח אדם לשנת 2021. הנתונים אינם כוללים את הגרים במוסדות, בקיבוצים, במעונות סטודנטים ואת הגרים מחוץ ליישובים (בדווים בדרום).

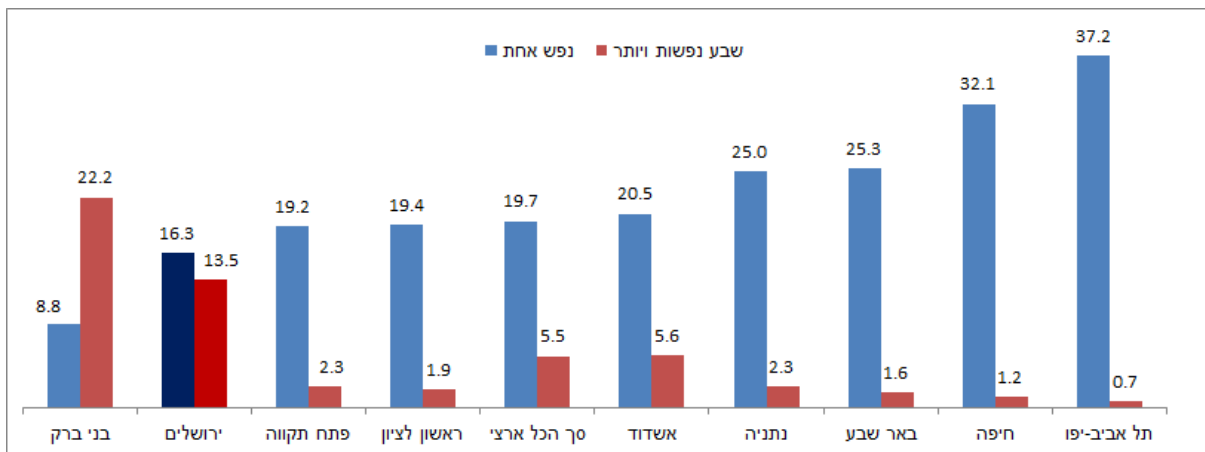
תרשים 6 - ממוצע נפשות למשק בית, בערים הגדולות בישראל (המונות 200,000 תושבים ויותר), 2021



גודל משק בית ממוצע באוכלוסייה היהודית בירושלים עמד על 3.40 נפשות למשק בית (3.05 נפשות בממוצע הארצי). גודל משק בית ממוצע באוכלוסייה הערבית בירושלים עמד על 4.87 נפשות למשק בית (4.30 נפשות בממוצע הארצי).

בהשוואה לערים הגדולות האחרות, בירושלים נמצא אחוז גבוה של משקי בית עם שבע נפשות ויותר (כ-16%).

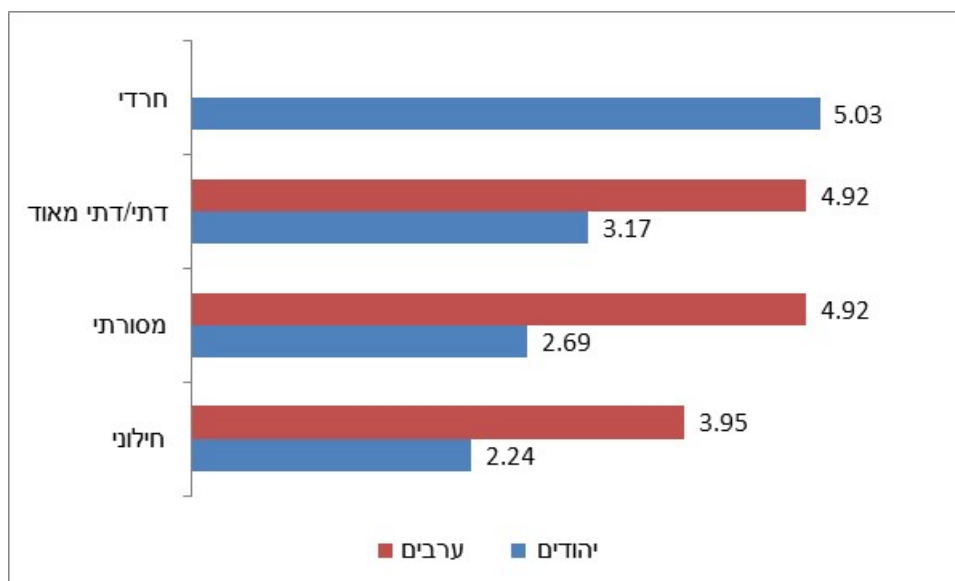
תרשים 7 - אחוז משקי בית עם נפש אחת ושבע נפשות ויותר, בערים הגדולות בישראל (המונות 200,000 תושבים ויותר), 2021



ככלל משקי הבית הערביים גדולים יותר ממשקי הבית היהודיים. יחד עם זאת, בשתי קבוצות האוכלוסייה מספר הנפשות הממוצע למשק בית, עולה ככל שרמת הדתיות גבוהה יותר.

תרשים 8 - ממוצע נפשות למשק בית, לפי אורח חיים מבחינה דתית¹⁰ וקבוצת אוכלוסייה,

בירושלים 2021



כ-81% ממשקי הבית הירושלמיים הם משפחתיים – כוללים לפחות משפחה אחת. כ-19% הם משקי בית לא משפחתיים, כ-85% מתוכם הם משקי בית של אנשים הגרים לבד. כ-68% מהמשפחות בירושלים הן בעלות מבנה מסורתי הכולל זוג עם ילדים (ילדים בכל גיל), בהשוואה לכ-61% בכלל הארץ. כ-11% מהמשפחות בירושלים הן חד-הוריות עם ילדים בכל גיל, מעט נמוך מהאחוז הארצי (13%). כמחציתן (כ-6% מכלל המשפחות בירושלים) הן משפחות חד-הוריות עם לפחות ילד אחד עד גיל 17.

¹⁰ אורח חיים מבחינה דתית של הגרים בדירה – בסקר כוח אדם נציג של משק הבית מוסר מידע על אורח החיים מבחינה דתית של כל הגרים בדירה.

לקט נתונים מתוך הסקר החברתי 2020, בני 20 ומעלה

ותק ורמת הדתיות של תושבי העיר

האוכלוסייה בירושלים ותיקה בעיר לעומת האוכלוסייה בערים אחרות

כמעט שני שלישים (64%) מתושבי ירושלים בני 20 ומעלה גרים בעיר מאז לידתם, לעומת 33% במוצע הארצי. 46% מהיהודים ו-93% מהערבים בעיר, גרים בה מאז לידתם.

4 מכל 5 ירושלמים (80%) גרים בעיר יותר מעשרים שנה (71% מהיהודים ו-95% מהערבים), לעומת 59% בכלל האוכלוסייה הגרים באותו היישוב יותר מעשרים שנה (43% בתל אביב-יפו, ו-59% בחיפה).

12% מהאוכלוסייה בירושלים היא אוכלוסייה חדשה המתגוררת בירושלים פחות מ-10 שנים, לעומת 38% בתל אביב-יפו ו-25% בקרב בני 20 ומעלה בכל היישובים בארץ.

רוב תושבי העיר היהודים הם חרדים או דתיים¹¹

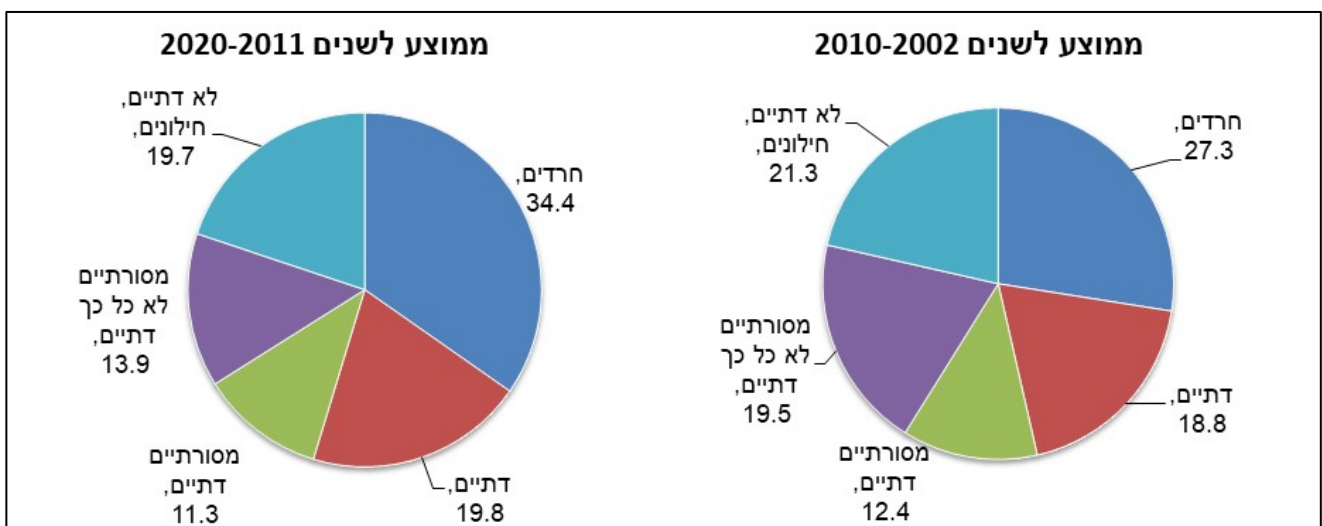
בקרב היהודים בני 20 ומעלה בירושלים (2020): 35% מגדירים את עצמם חרדים; 22% – דתיים; 25% – מסורתיים; 18% – חילונים.

לעומת זאת, בכלל האוכלוסייה היהודית בישראל: 10% מגדירים את עצמם חרדים; 12% – דתיים; 13% – מסורתיים דתיים; 21% – מסורתיים לא כל כך דתיים; 45% – חילונים.

מאז 2002 גדל חלקה של האוכלוסייה החרדית, וחלקה של האוכלוסייה המסורתית לא כל כך דתית הצטמצם (תרשים 9). במשקלן של יתר הקבוצות לא חל שינוי משמעותי.

תרשים 9 - כיצד השתנתה מידת הדתיות של יהודים בני 20 ומעלה בירושלים ב-19 השנים האחרונות?

אחוזים



¹¹ רמת הדתיות מבוססת על הגדרה עצמית של בני 20 ומעלה המשיבים לסקר, בהתאם ל-5 הקטגוריות המפורטות.

רווחה כלכלית ושביעות רצון

רווחה כלכלית

56% מתושבי ירושלים **מרוצים ממצבם הכלכלי**: 74% מהיהודים לעומת 28% מהערבים (66% בכלל האוכלוסייה בישראל).

45% מתושבי ירושלים דיווחו שהם **מתקשים לכסות את ההוצאות** החודשיות של משק הבית: 25% מהיהודים לעומת 76% מהערבים (25% בכלל האוכלוסייה). 33% מתושבי ירושלים דיווחו שהם חשו עניים בשנה האחרונה, 72% מהערבים בעיר (12% בכל הארץ).

88% מהירושלמים בני 20 ומעלה מרוצים **מחייהם** (בדומה לשיעור הארצי – 90%): 96% מהיהודים ו-75% מהערבים.

90% מתושבי ירושלים המועסקים **מרוצים מעבודתם** (91% בכלל האוכלוסייה), 95% מיהודים ו-75% מהערבים.

שביעות רצון מאזור המגורים

76% מתושבי ירושלים מרוצים באופן כללי מאזור מגוריהם (90% מהיהודים לעומת 52% מהערבים). בכלל הארץ 86% מרוצים מאזור מגוריהם.

52% מתושבי ירושלים מרוצים **מהניקיון** באזור מגוריהם: 64% מהיהודים לעומת 32% מהערבים (64% בכלל האוכלוסייה). אחוז המרוצים מהניקיון בירושלים נמוך בהשוואה לשאר הערים הגדולות.

42% מתושבי ירושלים מרוצים **מכמות השטחים הירוקים והפארקים** באזור מגוריהם, 64% מהיהודים בעיר (63% בכלל האוכלוסייה). האחוז בירושלים נמוך בהשוואה לשאר הערים הגדולות.

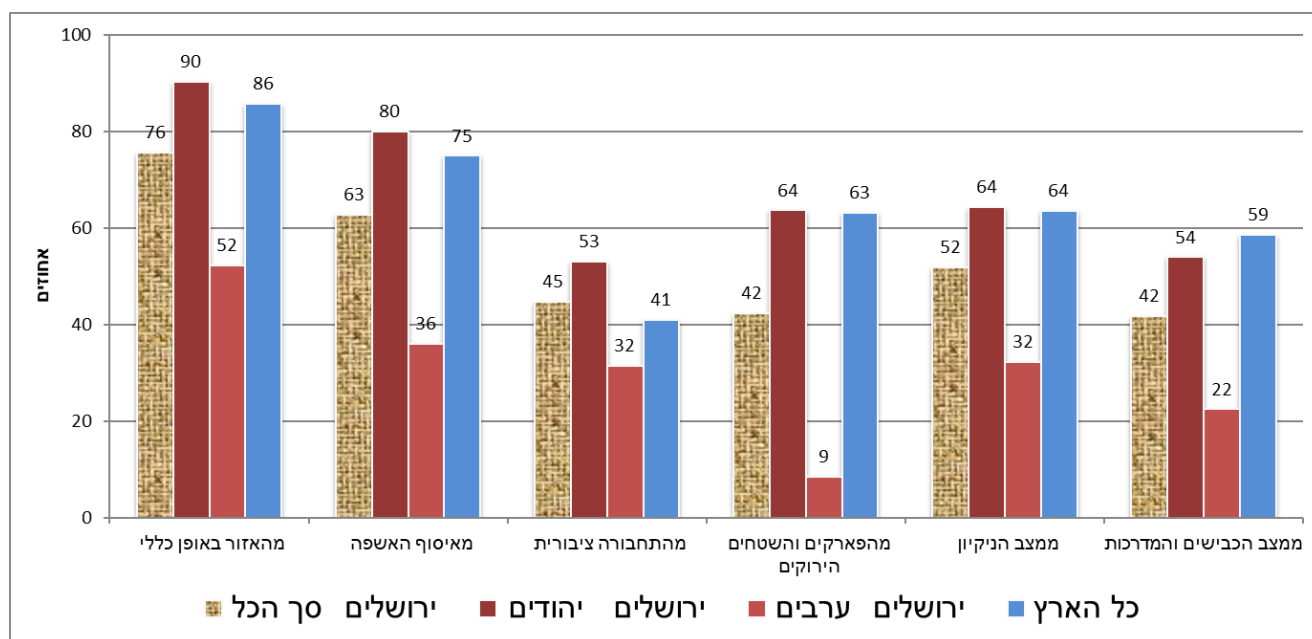
45% מתושבי ירושלים מרוצים **מהתחבורה הציבורית** באזור מגוריהם: 53% מהיהודים לעומת 32% מהערבים (41% בכלל האוכלוסייה).

ל-18% מתושבי ירושלים מפריע **זיהום האוויר** באזור מגוריהם, 21% מהיהודים בעיר (26% בכלל האוכלוסייה).

63% מתושבי ירושלים מרוצים **משירותי איסוף האשפה** באזור מגוריהם: 80% מהיהודים לעומת 36% מהערבים (75% בכלל האוכלוסייה).

42% מתושבי ירושלים מרוצים **ממצב הכבישים והמדרכות** באזור מגוריהם: 54% מהיהודים לעומת 22% מהערבים (59% בכלל האוכלוסייה).

תרשים 10 - שביעות רצון של בני 20 ומעלה מגורמים שונים באזור המגורים, בירושלים ובכל הארץ לפי קבוצת אוכלוסייה, אחוזים, 2020



68% מבני 20 ומעלה בירושלים (56% מהיהודים בעיר) מדווחים כי אין מספיק מקומות חניה באזור מגוריהם. מבין הערים הגדולות, הדיווחים על מחסור בחניה באזור המגורים גבוהים אצל תושבי ירושלים (68%) ותל אביב-יפו (60%), לעומת 47% בסה"כ הארצי.

ל-23% מתושבי ירושלים מפריע רעש שמגיע מחוץ לדירה, ל-31% מהיהודים בעיר (28% בכלל האוכלוסייה).

ירושלים בעידן הדיגיטלי

שימוש באינטרנט בקרב תושבי ירושלים

- 85% מתושבי ירושלים משתמשים באינטרנט (כולל באמצעות הטלפון הנייד); 82% מהיהודים.
- 57% מתושבי ירושלים משתמשים באינטרנט לצורך חיפוש מידע; 71% מהיהודים.
- 59% מתושבי ירושלים משתמשים בדואר אלקטרוני; 74% מהיהודים.
- 74% מתושבי ירושלים משתמשים בוואטסאפ; 68% מהיהודים.
- 76% מתושבי ירושלים משתמשים באינטרנט לצורכי רשתות חברתיות; 69% מהיהודים.

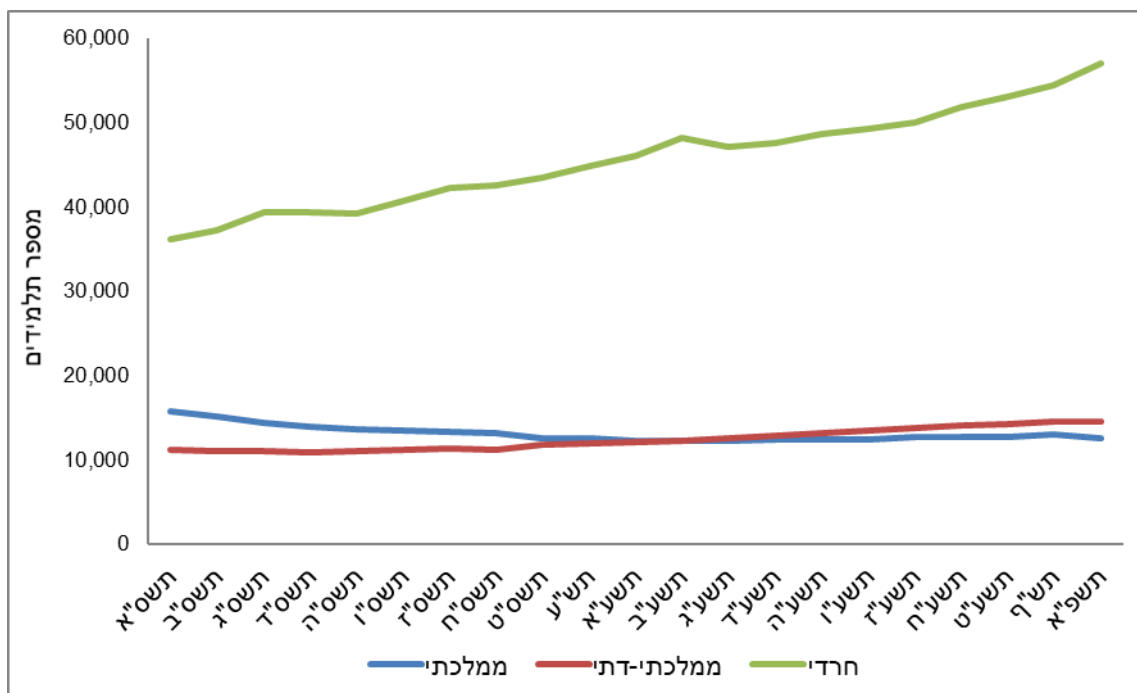
חינוך והשכלה

בתי הספר היסודיים

בשנת הלימודים תשפ"א (2020/21) למדו בבתי הספר בירושלים כ-218 אלף תלמידים,¹² מתוכם כ-135.9 אלף תלמידים בבתי הספר היסודיים.

באותה שנה למדו בבתי הספר היסודיים בחינוך העברי¹³ בירושלים 84,283 תלמידים, מהם כ-57 אלף תלמידים בפיקוח החרדי, כ-14.6 אלף בפיקוח הממלכתי-דתי וכ-12.6 אלף בחינוך הממלכתי.¹⁴ בשנים האחרונות נמשכת מגמת העלייה במספר התלמידים בפיקוח החרדי (ראו תרשים 11).

תרשים 11 - תלמידים בבתי הספר היסודיים בחינוך העברי בירושלים, לפי פיקוח, תשס"א-תשפ"א (2000/01-2020/21)



¹² חסרים נתונים זמניים עבור מוסדות חינוך רבים במזרח ירושלים.

¹³ חינוך עברי: מוסדות חינוך שבהם שפת ההוראה היא עברית.

¹⁴ פיקוח בחינוך העברי: חלוקה של מערכת החינוך לשלושה סוגי פיקוח, בהתאם לזיקה לחינוך דתי. בחינוך היסודי – ממלכתי, ממלכתי-דתי וחרדי; בחינוך העל-יסודי – כללי, מנהל חינוך דתי וחרדי.

בשנת הלימודים תשפ"א אחוז התלמידים בפיקוח החרדי עמד על 67.7%, לעומת 65.3% בשנת הלימודים תשע"א (לוח ו).

**לוח ו - תלמידים בבתי הספר היסודיים בירושלים בחינוך העברי,
לפי פיקוח, תשס"א-תשפ"א (2020/21-2000/01)**

שנת הלימודים	פיקוח		סך הכל	
	ממלכתי-דתי	ממלכתי	אחוזים	מספרים מוחלטים
תשס"א (2000/01)	17.8	24.9	100.0	63,185
תשס"ב (2001/02)	17.5	23.8	100.0	63,473
תשס"ג (2002/03)	17.0	22.3	100.0	64,837
תשס"ד (2003/04)	17.0	21.7	100.0	64,250
תשס"ה (2004/05)	17.3	21.4	100.0	63,906
תשס"ו (2005/06)	17.1	20.6	100.0	65,437
תשס"ז (2006/07)	16.9	19.9	100.0	66,843
תשס"ח (2007/08)	16.8	19.6	100.0	66,968
תשס"ט (2008/09)	17.4	18.6	100.0	67,892
תש"ע (2009/10)	17.2	18.1	100.0	69,285
תשע"א (2010/11)	17.2	17.5	100.0	70,511
תשע"ב (2011/12)	16.9	16.9	100.0	72,897
תשע"ג (2012/13)	17.5	17.1	100.0	72,041
תשע"ד (2013/14)	17.7	17.0	100.0	72,870
תשע"ה (2014/15)	17.8	16.7	100.0	74,218
תשע"ו (2015/16)	17.9	16.6	100.0	75,244
תשע"ז (2016/17)	18.1	16.6	100.0	76,625
תשע"ח (2017/18)	17.9	16.2	100.0	78,570
תשע"ט (2018/19)	17.8	15.9	100.0	79,950
תש"ף (2019/20)	17.7	15.8	100.0	81,964
תשפ"א (2020/21)	17.3	15.0	100.0	84,283

נתוני נשירת תלמידים¹⁵ תושבי ירושלים, מבתי הספר שבפיקוח משרד החינוך,

במהלך שנה"ל תש"ף (2019/20) ובמעבר לתשפ"א (2020/21)¹⁶

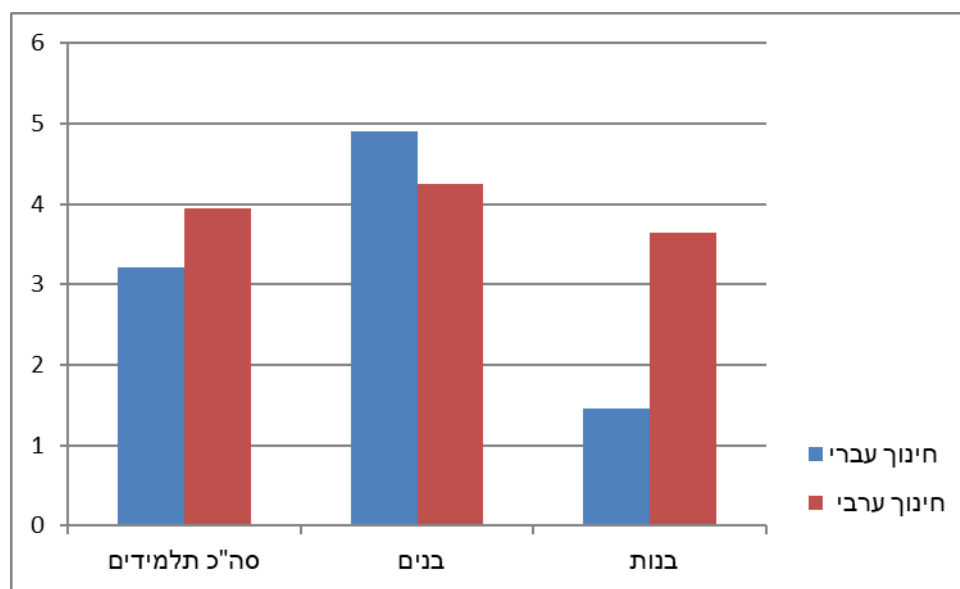
אחוז נשירת התלמידים המתגוררים בירושלים ולומדים בכיתות ז-יב בבתי הספר שבפיקוח משרד החינוך, גבוה מאחוז הנשירה הארצי (3.5% לעומת 1.7%, בהתאמה).

בתרשים 12 אפשר לראות כי נשירת הבנים בכיתות ז-יב גבוהה מזו של הבנות, הן בחינוך העברי הן בחינוך הערבי.

בקרב הבנות, נשירת התלמידות בחינוך הערבי גדולה ביותר מפי 2 מזו שבחינוך העברי (3.6% לעומת 1.5%, בהתאמה).

לעומת זאת, בקרב הבנים המגמה בשנת הלימודים תש"ף הפוכה, אך הפער קטן יותר. נשירת הבנים בחינוך הערבי נמוכה מזו של הבנים בחינוך העברי (4.2% לעומת 4.9%, בהתאמה).

תרשים 12 - נשירת תלמידי כיתות ז-יב בירושלים לפי חינוך (ערבי/עברי) ומין במהלך שנה"ל תש"ף (2019/20) ובמעבר לתשפ"א (2020/21), אחוזים

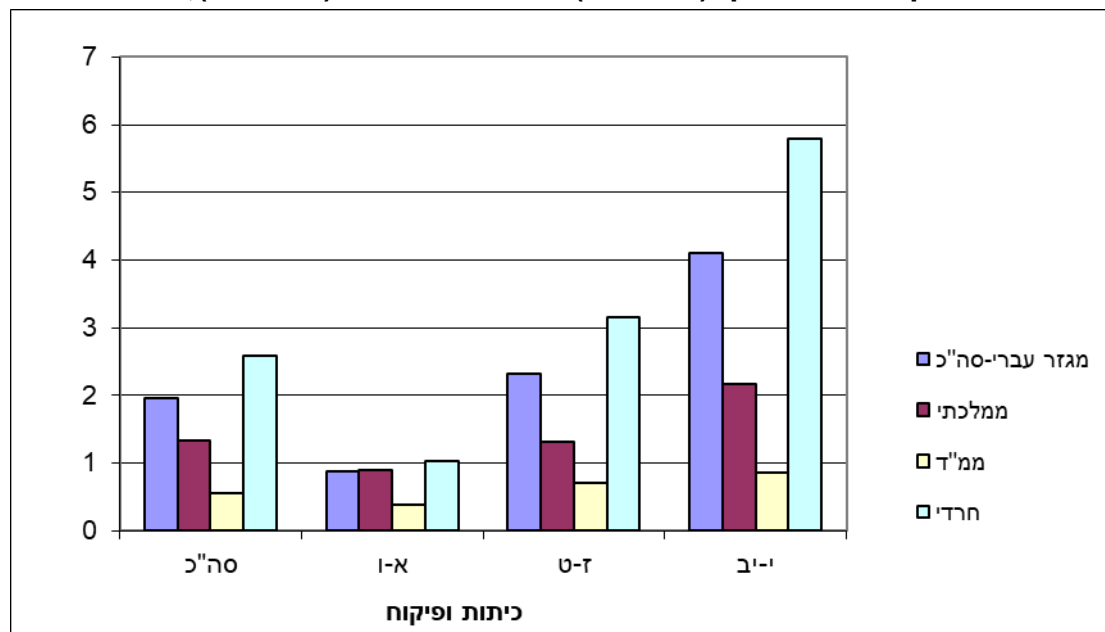


בתרשים 13 אפשר לראות שבכל דרגות הכיתה אחוז נשירת התלמידים בפיקוח החרדי (מבתי הספר שבפיקוח משרד החינוך) הוא הגבוה ביותר. את האחוז הגבוה של נשירת התלמידים בפיקוח החרדי אפשר להסביר בכך שתלמידים רבים הלומדים בפיקוח זה עוברים ללמוד בישיבות. בשנה"ל תש"ף ובמעבר לתשפ"א, 45.4% מסו"כ התלמידים שלמדו בירושלים ושנשרו מכיתות ז-יב בפיקוח החרדי עברו ללמוד במסגרות חלופיות (רובם המוחלט עברו ללמוד בישיבות), ובכך מצטמצם אחוז נשירת התלמידים בפיקוח החרדי ל-2.4% בלבד.

¹⁵ תלמיד נושר – תלמיד נחשב לנושר אם עזב את הלימודים במהלך שנת הלימודים תש"ף או במעבר לשנת הלימודים תשפ"א. **לא הוגדרו כנושרים:** תלמידים שעזבו את הלימודים במהלך שנת הלימודים תש"ף אך חזרו בתשפ"א, תלמידים שעזבו לימודים ושהו בחו"ל לפחות 100 ימים ברצף וכן תלמידים שעברו מבית ספר אחד לאחר.

¹⁶ בשל מגפת הקורונה, בשנים תש"ף ותשפ"א לא התקיימו לימודים פרונטליים סדירים במערכת החינוך. הדבר עשוי להשפיע על עדכון מצבת התלמידים וכתוצאה מכך על הזיהוי המדויק של כמות התלמידים שנשרו ממערכת החינוך במהלך שנה"ל תש"ף, ובמעבר בין שנה"ל תש"ף לתשפ"א.

תרשים 13 - נשירת תלמידים בחינוך העברי בירושלים לפי פיקוח ודרגת כיתה במהלך שנה"ל תש"ף (2019/20) ובמעבר לתשפ"א (2020/21), אחוזים



בחינות בגרות (בחינוך העברי)

בשנת תש"ף (2019/20) אחוז הניגשים לבחינות הבגרות מבין תלמידי כיתות יב בחינוך העברי שהתגוררו בירושלים נשאר דומה לשנה הקודמת (60% ו-59%, בהתאמה). אחוז הניגשים לבחינות הבגרות בירושלים ממשיך להיות נמוך מאחוז הניגשים מכלל תלמידי כיתות יב בחינוך העברי בישראל (83%).

אחוז הזכאים לתעודת בגרות¹⁷ בירושלים מכלל תלמידי יב בעיר בחינוך העברי בתש"ף נשאר זהה לזה בתשע"ט – 38%, לעומת 69% בקרב כלל תלמידי החינוך העברי בישראל.

אחוז הזכאים לתעודת בגרות בקרב תלמידי יב הלומדים בפיקוח הכללי בירושלים עמד על 78%, לעומת 83% בקרב הלומדים בפיקוח הכללי ברמה הארצית. אחוז הזכאים בפיקוח מינהל החינוך הדתי בירושלים נשאר זהה לשנה הקודמת ועמד על 82%, לעומת עלייה של 3 נקודות האחוז בהשוואה לשנה הקודמת ברמה הארצית – 86%. בפיקוח החרדי אחוז הזכאות עמד על 6%, לעומת 14% ברמה הארצית.

בקרב הניגשים לבחינות הבגרות בחינוך העברי, אחוז הזכאים לתעודת בגרות בירושלים עמד על 63% (ירידה של 2 נקודות האחוז בהשוואה לשנה הקודמת), לעומת הממוצע הארצי שעמד על 83% (עלייה של 3 נקודות האחוז בהשוואה לשנה הקודמת).

אחוז בעלי תעודת בגרות העומדת בדרישות הסף של האוניברסיטאות¹⁸ הגיע בחינוך העברי בירושלים ל-85% מהזכאים לתעודה, נמוך מעט מהאחוז בכלל החינוך העברי – 87%.

¹⁷ תלמידים שעמדו בכל הדרישות המקנות זכאות לתעודת בגרות.

¹⁸ דרישות סף של האוניברסיטאות כוללות בנוסף לזכאות לתעודת בגרות, ציון עובר ברמה של 3 יחידות לימוד במתמטיקה ו-4 יחידות לימוד באנגלית.

סטודנטים שלומדים במחוז ירושלים

בשנת תשפ"א (2020/21) למדו 43.3 אלף סטודנטים בכל המוסדות להשכלה גבוהה במחוז ירושלים.¹⁹ 19.5 אלף סטודנטים למדו באוניברסיטה העברית, 17.6 אלף סטודנטים למדו ב-8 מכללות אקדמיות ו-6.2 אלף – ב-5 מכללות אקדמיות לחינוך.

87.0% מהסטודנטים שלמדו במכללות האקדמיות במחוז ירושלים למדו לקראת תואר ראשון, והיתר למדו לקראת תואר שני. 69.0% מהסטודנטים במכללות האקדמיות לחינוך למדו לקראת תואר ראשון. באוניברסיטה העברית, לעומת זאת, אחוז הסטודנטים לתואר ראשון היה 60.0%, ואחוז הסטודנטים לתואר שני היה 28.7%. אחוז הסטודנטים שלמדו לתואר שלישי באוניברסיטה העברית עמד על 10.4%. יצוין כי לימודי תואר שלישי התקיימו באוניברסיטה העברית בלבד.

במכללות האקדמיות, תחומי הלימוד העיקריים שאותם למדו סטודנטים לתואר ראשון היו: מדעי החברה (כולל עסקים ומדעי הניהול, 44.7%), מדעי הרוח (42.3%) ומקצועות עזר רפואיים (8.9%). גם באוניברסיטה העברית הובילו מדעי החברה (כולל עסקים ומדעי הניהול, 35.8%), מדעי הרוח (21.1%) ומקצועות עזר רפואיים (14.3%, מתוכם 8.9% ברפואה).

בקרב כלל הסטודנטים שלמדו במוסדות להשכלה גבוהה במחוז ירושלים הרוב היו נשים (62.4%). במכללות האקדמיות היה חלקן היחסי של נשים דומה (60.9%). במכללות האקדמיות לחינוך אחוז הנשים היה 82.2% (הגבוה ביותר), ואילו באוניברסיטה העברית היה חלקן היחסי הנמוך ביותר (57.4%). למעשה, במרבית המוסדות, רוב הסטודנטים (יותר מ-50%) היו נשים למעט בשני מוסדות לימוד: המרכז האקדמי שלם (48.0%) ובעזריאלי – מכללה אקדמית להנדסה ירושלים (38.7%).

14.0% מהסטודנטים שלמדו במחוז ירושלים היו ערבים. באוניברסיטה העברית האחוז עמד על 14.5%.

52.5% מהסטודנטים שלמדו במוסדות להשכלה גבוהה במחוז ירושלים, היו תושבי המחוז. באוניברסיטה העברית היה האחוז 48.9%, בדומה למכללות האקדמיות לחינוך (48.3%). במכללות האקדמיות עמד האחוז על 58.0%. במכללות האקדמיות הייתה שונות גדולה יחסית, בין 33.2% באקדמיה למוסיקה ולמחול בירושלים ל-70.9% בקמפוס הירושלמי של הקריה האקדמית אונג. במכללות האקדמיות לחינוך הייתה שונות נמוכה יחסית והאחוזים נעו מ-34.5% במכללת אמונה-אפרתה מכללה אקדמית לאמנות וחינוך ל-59.2% במכללה האקדמית לחינוך ע"ש דוד ילין.

45.6% מהסטודנטים שלמדו במוסדות להשכלה גבוהה במחוז ירושלים, היו תושבי העיר ירושלים. באוניברסיטה העברית היה האחוז 43.8%, גבוה מהאחוז במכללות האקדמיות לחינוך (38.4%) ונמוך מהאחוז במכללות האקדמיות (50.2%). במכללות האקדמיות הייתה שונות גדולה יחסית, מ-29.1% באקדמיה למוסיקה ולמחול בירושלים ל-61.7% בקמפוס הירושלמי של הקריה האקדמית אונג. במכללות האקדמיות לחינוך הייתה שונות נמוכה יחסית והאחוזים נעו מ-28.0% במכללת אמונה-אפרתה מכללה אקדמית לאמנות וחינוך ל-45.6% במכללה האקדמית לחינוך ע"ש דוד ילין.

¹⁹ לא נכללו סטודנטים שלמדו באוניברסיטה הפתוחה. במוסד זה, הלימודים מתקיימים בכל רחבי הארץ. נתוני המוסדות כוללים רק סטודנטים הלומדים בקמפוסים/בשלוחות במחוז ירושלים.

עבודה (של בני 15 ומעלה)²⁰

אחוז המשתתפים בכוח העבודה בירושלים ב-2021 היה 48.8%, לעומת 61.8% בממוצע הארצי. באוכלוסייה היהודית בירושלים הגיע אחוז המשתתפים בכוח העבודה ב-2021 ל-55.8% (לעומת 66.3% באוכלוסייה היהודית בכלל הארץ). באוכלוסייה הערבית היה אחוז המשתתפים בכוח העבודה בירושלים 36.1% (41.4% בקרב כלל האוכלוסייה הערבית בארץ).

אחוז הבלתי מועסקים בירושלים בשנת 2021 הגיע ל-6.4% (ברמה הארצית – 5.0%). אחוז הבלתי מועסקים בירושלים בקרב האוכלוסייה היהודית ב-2021 עמד על 6.3% (לעומת 5.0% בקרב כלל האוכלוסייה היהודית בארץ). אחוז הבלתי מועסקים בירושלים בקרב האוכלוסייה הערבית היה 6.8% (4.9% בקרב כלל האוכלוסייה הערבית בארץ).

מאפייני המועסקים

מתוך כ-343 מועסקים העובדים בירושלים, 18.0% עבדו בענף החינוך (12.9% בכלל הארץ), 16.2% – בשירותי בריאות ובשירותי רווחה וסעד (11.8% בכלל הארץ), 11.5% – במינהל מקומי, מינהל ציבורי וביטחון וביטוח לאומי חובה (11.0% בכלל הארץ), 8.8% – במסחר סיטוני וקמעוני ותיקון כלי רכב מנועיים ואופנועים (10.6% בכלל הארץ), 6.8% – בשירותים מקצועיים, מדעיים וטכניים (8.3% בכלל הארץ), 5.9% בבינוי (5.1% בכלל הארץ) והשאר עבדו בענפים אחרים.²¹

89.0% מהמועסקים תושבי ירושלים עובדים ביישוב מגוריהם, לעומת 73.9% מתושבי חיפה, 65.1% מתושבי תל אביב-יפו, 62.3% מתושבי אשדוד, 42.8% מתושבי פתח תקווה ו-38.3% מתושבי ראשון לציון.

מועסקים במשקי בית

ב-2021, 74.6% ממשקי הבית בירושלים היו משקי בית עם מועסקים, לעומת 77.7% בממוצע הארצי. מתוך משקי הבית באוכלוסייה היהודית בירושלים, 76.0% היו משקי בית עם מועסקים, ומתוך האוכלוסייה הערבית – 71.4%.

מבין משקי הבית עם ילדים, 10.6% ממשקי הבית בירושלים ב-2021 היו ללא משתתף בכוח העבודה, לעומת 5.6% בממוצע ביישובים העירוניים בישראל.

צפיפות דיור

צפיפות הדיור בירושלים גבוהה מזו שבערים הגדולות האחרות, למעט בני ברק. ב-2021 ממוצע הנפשות לחדר בירושלים עמד על 1.14 נפשות לחדר, לעומת 1.23 בבני ברק, 0.84 באשדוד, 0.76 בפתח תקווה, 0.73 בכל אחת מהערים נתניה, באר שבע וראשון לציון, 0.72 בתל אביב-יפו ו-0.69 בחיפה (הממוצע הארצי עמד על 0.85).

²⁰ לפרטים נוספים ראו: [סקרי כוח אדם 2019](#).

²¹ לפי [הסיווג האחד של ענפי הכלכלה 2011](#).

רשומים ובעלי נזקקות מוגדרת במשרד הרווחה והביטחון החברתי, 2020

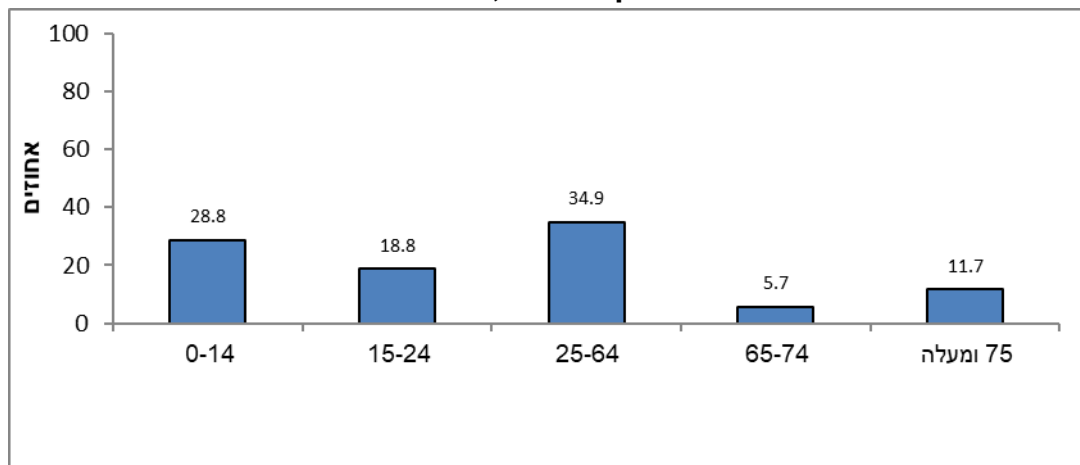
בשנת 2020, 112.3 אלף תושבי ירושלים היו רשומים במחלקות לשירותים חברתיים²² במשרד הרווחה והביטחון החברתי. שיעור הרשומים בקרב כלל אוכלוסיית תושבי ירושלים עמד על 118.9 ל-1,000 נפש, נמוך מעט משיעור הרשומים בקרב כלל אוכלוסיית ישראל (122.3 ל-1,000 נפש).

59.4% מתושבי ירושלים הרשומים היו יהודים ואחרים, ו-37.9% – ערבים.²³

53.6% מתושבי ירושלים הרשומים היו נשים, ו-46.4% – גברים.

28.8% מתושבי ירושלים הרשומים היו בני 0–14, ו-34.9% בני 25–64.

תרשים 14 - תושבי ירושלים הרשומים במחלקות לשירותים חברתיים במשרד הרווחה והביטחון החברתי, לפי קבוצת גיל, 2020



מחצית (48.5%) מתושבי ירושלים הרשומים בני 15 ומעלה היו נשואים, 33.3% היו רווקים, 9.2% היו אלמנים ו-9.0% היו גרושים.

מתוך 112.3 אלף תושבי ירושלים הרשומים, 62.1 אלף היו בעלי נזקקות מוגדרת.²⁴ האחוז של בעלי נזקקות מוגדרת בקרב כלל תושבי ירושלים הרשומים (55.3%) היה נמוך בהשוואה לאחוז זה בקרב כלל תושבי ישראל הרשומים (67.3%).

²² רשום במחלקות לשירותים חברתיים – משפחה או פרט שפנו או הופנו למחלקה לשירותים חברתיים של משרד הרווחה והביטחון החברתי ונפתח להם תיק טיפול. התיק יכול להיות מוגדר משפחתי או פרטני. בתיק משפחתי רשומים כל בני המשפחה, ולפחות לאחד מהם יש נזקקות שאינה "תקינה". לפרט שרשום בשל נזקקות של בן משפחה אחר, תירשם נזקקות "תקינה".

²³ לא כולל 2.6% שדתם אינה ידועה.

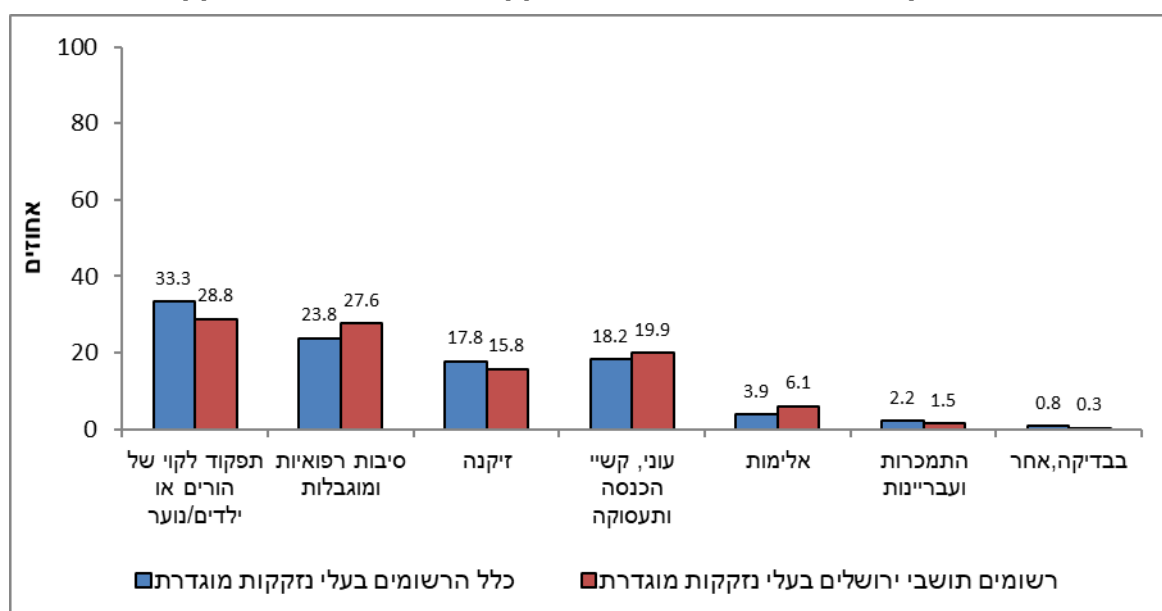
²⁴ בעל נזקקות מוגדרת – פרט הרשום במחלקה לשירותים חברתיים ושהוגדרה לו לפחות נזקקות אחת שאינה "תקינה".

נזקקות – הסיבה שבגללה פנה או הופנה הפרט/המשפחה למחלקה לשירותים חברתיים. העובד הסוציאלי המטפל במשפחה מציין לכל רשום בתיק הטיפול את הנזקקות הראשית שלו ואת הנזקקות הראשית של משפחתו, מתוך רשימה קבועה של 58 נזקקויות (כולל נזקקות "תקינה"). העובד הסוציאלי יכול לציין לפרט או למשפחתו גם נזקקות משניות. לבני המשפחה הרשומים בתיק ואינם בעלי נזקקות, מצוינת הנזקקות "תקינה".

בקרב תושבי ירושלים הרשומים שהיו בעלי נזקקות מוגדרת, סוגי הנזקקות השכיחים ביותר היו תפקוד לקוי של הורים או של ילדים/נוער (28.8%) וסיבות רפואיות ומוגבלות (27.6%). סוג הנזקקות השלישי בשכיחותו היה עוני, קשיי הכנסה ותעסוקה (19.9%) ואחריו זקנה (15.8%), אלימות (6.1%) והתמכרות ועבריינות (1.5%).

בפילוח לפי סוג נזקקות נמצאו הבדלים בין תושבי ירושלים בעלי נזקקות מוגדרת לבין כלל בעלי נזקקות מוגדרת בישראל. בקרב בעלי נזקקות מוגדרת, סוגי הנזקקות שהיו נפוצים באופן משמעותי יותר בקרב תושבי ירושלים מאשר בקרב כלל האוכלוסייה היו סיבות רפואיות ומוגבלות (27.6% בהשוואה ל-23.8%, בהתאמה) ואלימות (6.1% בהשוואה ל-3.9%, בהתאמה). לעומת זאת, סוגי הנזקקות שהיו נפוצים פחות באופן משמעותי בקרב תושבי ירושלים מאשר בקרב כלל האוכלוסייה היו תפקוד לקוי של הורים או של ילדים/נוער (28.8% בהשוואה ל-33.3%, בהתאמה) והתמכרות ועבריינות (1.5% בהשוואה ל-2.2%, בהתאמה).

תרשים 15 - תושבי ירושלים רשומים בעלי נזקקות מוגדרת במחלקות לשירותים חברתיים במשרד הרווחה והביטחון החברתי לעומת כלל בעלי נזקקות מוגדרת, לפי סוג נזקקות, 2020



מורשעים בדין במשפטים פליליים – שנת פסק דין 2019

בשנת 2019 כ-2.5 אלף מתושבי ירושלים עמדו לדין במשפטים פליליים. אחוז המורשעים מקרב תושבי העיר שעמדו לדין עמד על 83.6% (כ-2.1 אלף איש), לעומת 88.8% מורשעים בדין פלילי מכלל העומדים לדין במדינת ישראל (כ-28.1 אלף איש).

שיעור המורשעים בדין בקרב תושבי ירושלים בני 12 ומעלה עמד על 3.1 לאלף נפש (נמוך מהשיעור בקרב כלל תושבי ישראל – 4.0 לאלף נפש).

36.8% מתושבי ירושלים שהורשעו בדין הם יהודים ואחרים, ו-62.2% – ערבים.

אחוז הקטינים בקרב כלל המורשעים בדין שהם תושבי ירושלים היה 8.7%, גבוה מעט מאחוז הקטינים בקרב כלל המורשעים בדין בישראל (5.0%).

בקרב תושבי ירושלים היהודים והאחרים שהורשעו בדין, אחוז הקטינים (7.0%) היה גבוה באופן ניכר מהאחוז בקרב כלל היהודים והאחרים בישראל (3.6%). גם בקרב הערבים שהורשעו בדין, אחוז הקטינים תושבי ירושלים היה גבוה יותר (9.8%) מהאחוז בקרב כלל הערבים שהורשעו בדין בישראל (6.3%).

מתוך 2.1 אלף המורשעים בדין שהם תושבי ירושלים, 94 היו נשים (4.5%). אחוז זה היה נמוך יחסית לאחוז הנשים בקרב כלל המורשעים בדין בישראל (6.2%). אחוז הגברים מתוך המורשעים תושבי ירושלים היה 95.5% בהשוואה ל-93.8% בקרב כלל המורשעים.

בחינת המבוגרים המורשעים בדין פלילי לפי קבוצת העבירה החמורה ביותר, מראה כי עבירות כלפי הסדר הציבורי היו הנפוצות ביותר הן בקרב כלל המבוגרים המורשעים (33.0%) והן בקרב המבוגרים המורשעים תושבי ירושלים (28.6%). ניתן לראות שעבירות אלו היו נפוצות יותר בקרב כלל המבוגרים המורשעים מאשר בקרב מבוגרים מורשעים תושבי ירושלים, וכך גם עבירות כלפי ביטחון המדינה (10.3% לעומת 5.0%, בהתאמה) ועבירות רישוי (7.1% לעומת 3.5%, בהתאמה).

לעומת זאת, קבוצת העבירה שהיו נפוצות יותר בקרב מבוגרים מורשעים תושבי ירושלים מאשר בקרב כלל המבוגרים המורשעים, היו עבירות רכוש (20.8% לעומת 13.9%, בהתאמה) ועבירות כלפי גופו של אדם (17.5% לעומת 12.9%, בהתאמה).

נתונים מתוך סקר ביטחון אישי 2021, בני 20 ומעלה

תחושת ביטחון אישי

מרגישים בטוחים ללכת לבד באזור המגורים בשעות החשכה

81.1% מתושבי ירושלים בני 20 ומעלה חשים בטוחים ללכת לבד באזור המגורים בשעות החשכה במידה רבה או במידה רבה מאוד, אחוז נמוך במקצת מהממוצע הארצי (82.9%). האחוז בקרב גברים היה גבוה מאוד מהאחוז בקרב נשים (87.0% לעומת 75.7%, בהתאמה). בחלוקה לפי קבוצות גיל נמצא אחוז דומה בקרב צעירים בני 20-34 ובקרב מבוגרים מעל גיל 34 (82.9% ו-80.0%, בהתאמה).

חוששים להיפגע מאלימות באזור המגורים

8.7% מתושבי ירושלים בני 20 ומעלה חוששים להיפגע מאלימות באזור המגורים במידה רבה מאוד או במידה רבה, אחוז נמוך במקצת מהממוצע הארצי (9.6%). נשים חוששות יותר מגברים (12.0% ו-5.1%, בהתאמה). בחלוקה לפי קבוצות גיל נמצא אחוז דומה בקרב צעירים בני 20-34 ובקרב מבוגרים מעל גיל 34 (9.2% ו-8.4%, בהתאמה).

מרגישים בטוחים באופן כללי באזור המגורים

89.3% מתושבי ירושלים בני 20 ומעלה חשים ביטחון באופן כללי במידה רבה או במידה רבה מאוד, בדומה לממוצע הארצי (88.0%). האחוז בקרב גברים ונשים היה דומה (90.2% ו-88.6%, בהתאמה). האחוז בקרב צעירים בני 20-34 היה 92.8%, ואילו ובקרב מבוגרים מעל גיל 34 – 87.0%.

חוששים להיפגע מעבירה מקוונת כתוצאה משימוש באינטרנט

22.2% מתושבי ירושלים בני 20 ומעלה חוששים להיפגע מעבירה מקוונת כתוצאה משימוש באינטרנט במידה רבה מאוד או במידה רבה, אחוז נמוך מהממוצע הארצי (28.1%). נשים חוששות יותר מגברים (25.0% ו-18.9%, בהתאמה). האחוז בקרב צעירים בני 20-34 היה 26.1%, ואילו בקרב מבוגרים מעל גיל 34 - 19.5%.

שינוי בתחושת ביטחון האישי בהשוואה לשנה הקודמת

7.0% מתושבי ירושלים בני 20 ומעלה ציינו כי חל שינוי לטובה בתחושת הביטחון האישי שלהם לעומת השנה הקודמת, בדומה לממוצע הארצי (7.4%). 11.9% מבני 20 ומעלה תושבי ירושלים ציינו כי חל שינוי לרעה, בדומה לממוצע הארצי שעמד על 11.7%.

היפגעות מעבירות רכוש (דירה ורכב)²⁵

כ-12,000 משקי בית (4.9%) נפגעו במהלך שנת 2021 מעבירות כלפי דירתם, בדומה לממוצע הארצי שעמד על 4.7%.

הנתון על היפגעות מעבירות כלפי מכונית במשקי בית בירושלים אינו ניתן לפרסום עקב טעות דגימה יחסית הגבוהה מ-30%.

תדירות היפגעות מרעש באזור המגורים לאחר השעה 11:00 בלילה

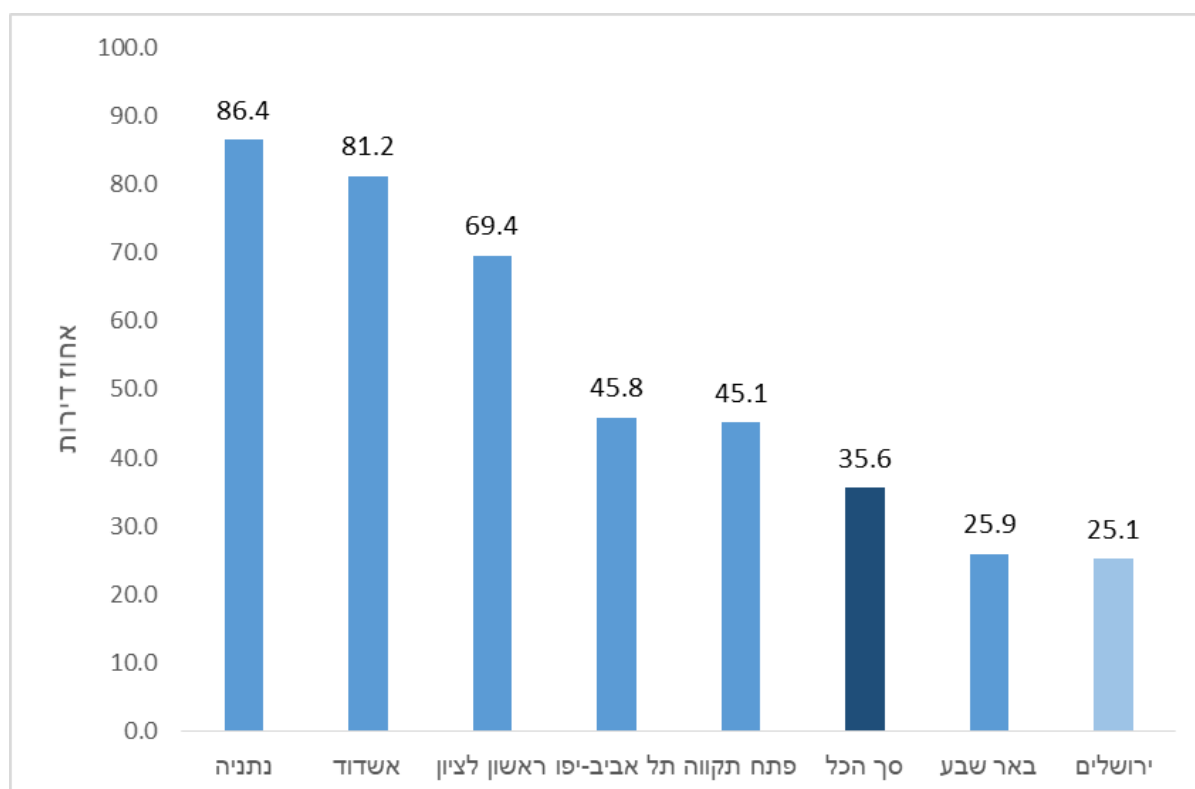
40.8% מתושבי ירושלים ציינו כי נפגעו מרעש לפחות פעם אחת בחודש, נמוך מעט מהממוצע הארצי שעמד על 42.3%. בחלוקה לפי תדירויות ההיפגעות השונות (פחות מפעם בחודש, פעם או פעמיים בחודש וכל יום או כמעט כל יום) לא היו פערים בין ההיפגעות של תושבי ירושלים בהשוואה לממוצע הארצי.

²⁵ עבירות כלפי דירת מגורים (פריצה לדירה או גנבה מדירה) וכלפי רכב (פריצה לרכב או גנבת רכב)

התחלות הבנייה

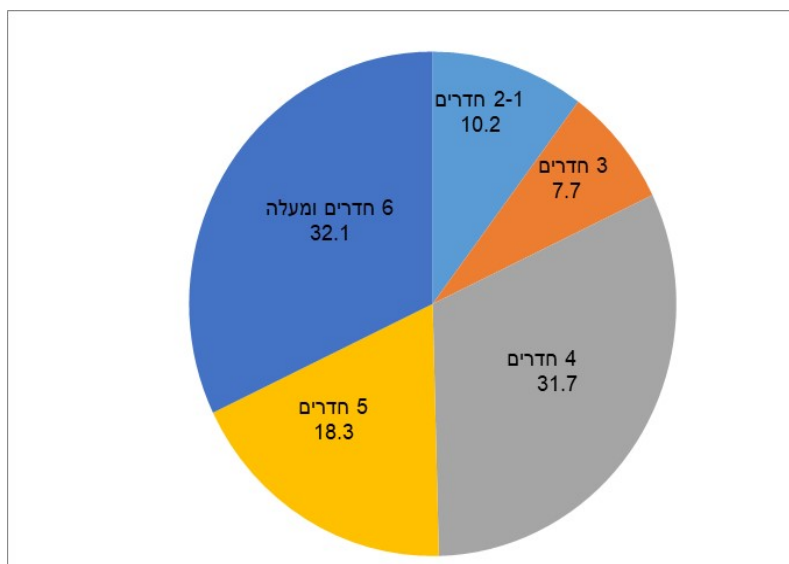
התחלות הבנייה בירושלים בשנת 2021 היו כ-5.0% מכלל התחלות הבנייה בישראל. בשנת 2021 החלה בנייתן של כ-3,175 דירות בירושלים, עלייה של 31.6% לעומת שנת 2020. לשם השוואה, בכלל הארץ הייתה עלייה של 13.0%. 20.2% מהדירות שהחלה בנייתן בירושלים בשנת 2021 היו במסגרת התחדשות עירונית. הממוצע הארצי של דירות שהחלה בנייתן במסגרת התחדשות עירונית היה 13.9%. כ-64.7% מסך הדירות בבניינים חדשים שהחלה בנייתן בשנת 2021 בירושלים, נבנו בבניינים בני 20 דירות ויותר, כשליש מהן בבניינים בני 50 דירות ויותר. כרבע (25.1%) מהדירות בבניינים חדשים שהחלה בנייתן בשנת 2021 נבנו בבניינים רבי-קומות (בני 10 קומות ויותר). נתון זה נמוך מהממוצע הארצי שעמד על 35.6% ואף מהנתונים בערים הגדולות (המונות 200 אלף תושבים ויותר) (תרשים 16).

תרשים 16 - אחוז הדירות בבניינים רבי-קומות (בני 10 קומות ויותר), בערים הגדולות המונות 200 אלף תושבים ויותר, *2021



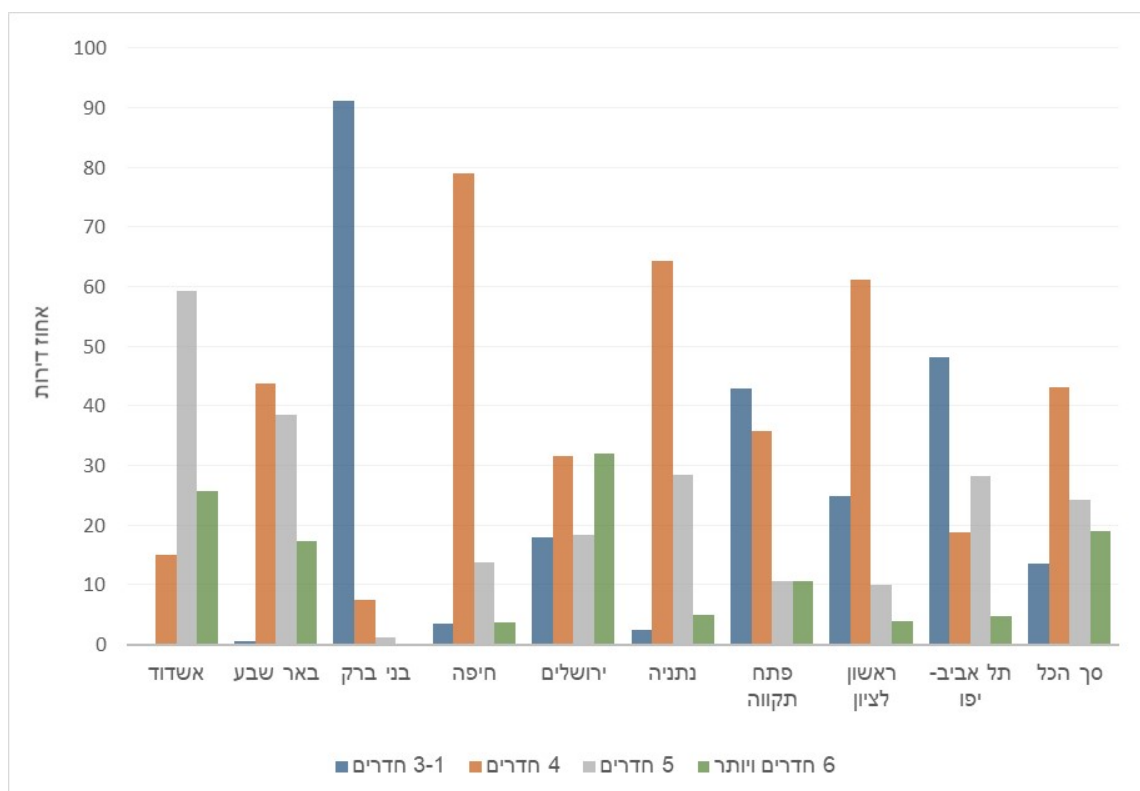
* אחוז הדירות מתוך סך הדירות שנבנו בבניינים חדשים בכל עיר בבני ברק ובחיפה לא התבצעה כלל בנייה של רבי-קומות בשנת 2021, ולכן הן אינן מופיעות בתרשים. 82.1% מהדירות שנבנו בבניינים חדשים בירושלים הן בנות 4 חדרים ויותר, גבוה מעט מהממוצע הארצי שעומד על 80.8% (תרשים 17).

תרשים 17 - דירות בבניינים חדשים בירושלים, לפי מספר חדרים, 2021 (אחוזים)



בהשוואה לערים המונות 200 אלף תושבים ויותר, דירות בנות 4 חדרים שכיחות ביותר בחיפה (79.1%), בנתניה (64.3%) ובראשון לציון (61.3%). לעומת זאת, בני ברק מספר החדרים השכיח ביותר הוא 3 (75.8%) (תרשים 18).

תרשים 18 - מספר החדרים בדירות בבניינים חדשים שהחלה בנייתן, בערים הגדולות המונות 200 אלף תושבים ויותר, אחוזים, 2021



גמר בנייה

בשנת 2021 הסתיימה בנייתן של כ-1,800 דירות בירושלים, ירידה של כ-18.9% לעומת שנת 2020. משך זמן הבנייה הממוצע של בניין בירושלים דומה למשך זמן הבנייה הממוצע הארצי, כ-27.2 חודשים ו-26.7 חודשים, בהתאמה. ממוצע משך זמן הבנייה המשוקלל לפי מספר הדירות בבניין מסתכם ב-33.1 חודשים בירושלים, לעומת 30.9 חודשים בממוצע הארצי.

שטח הבנייה

בשנת 2021 הסתכם שטח התחלות הבנייה בירושלים לכל היעודים ב-973 אלפי מ"ר, ירידה של כ-1.4% לעומת שנת 2020.

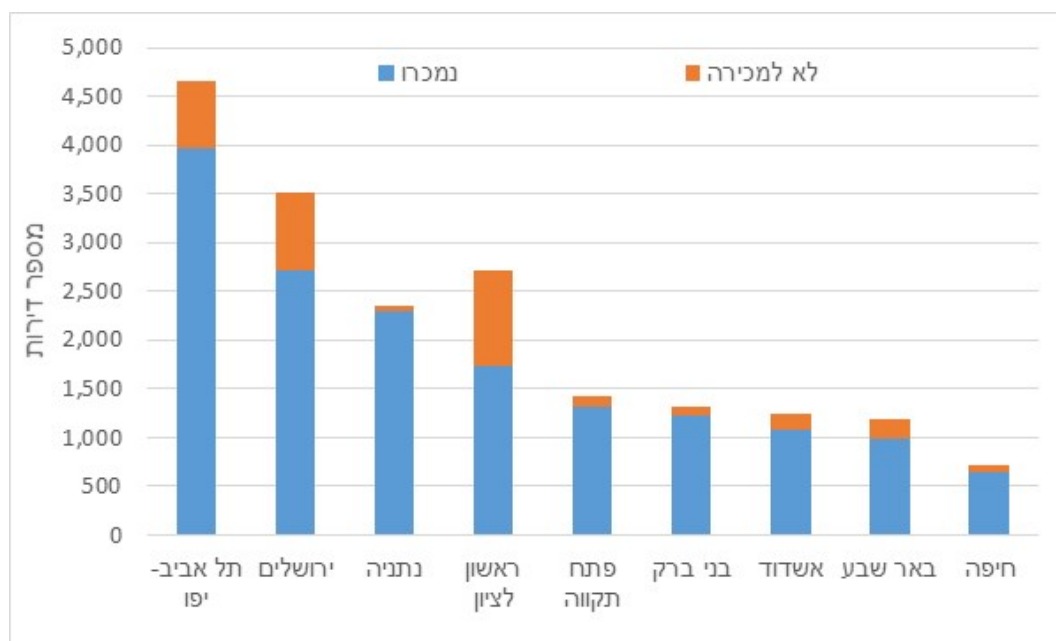
מכלל שטח התחלות הבנייה בירושלים בשנת 2021, כ-70.6% נועד לבנייה למגורים וכ-29.4% לבנייה שלא למגורים. כשליש (34.4%) משטח הבנייה שלא למגורים, נועד למשרדים.

בגמר בנייה לשנת 2021, החלוקה לפי ייעוד בירושלים היא 43.6% שטח בנייה למגורים ו-56.4% לא למגורים, בשונה מהחלוקה הארצית העומדת על כ-70.6% וכ-29.4%, בהתאמה.

הכמות המבוקשת של דירות חדשות

בשנת 2021 הכמות המבוקשת של דירות חדשות²⁶ בירושלים עמדה על 3,510 דירות, עלייה של 33.6% לעומת שנת 2020. לשם השוואה, בכלל הארץ הייתה עלייה של 28.0%. הכמות המבוקשת בירושלים מורכבת מכ-77.2% דירות חדשות שנמכרו ומכ-22.8% דירות שלא למכירה שהחלה בנייתן. בשנת 2021 נמכרו 2,710 דירות חדשות, עלייה של כ-104.4% לעומת שנת 2020.

תרשים 19 - כמות מבוקשת של דירות חדשות²⁵ בערים הגדולות המונות 200 אלף תושבים ויותר, 2021



²⁶ דירות חדשות שנמכרו ודירות שלא למכירה שהחלה בנייתן

מחזור פסולת וצריכת מים

בשנת 2020 נאספו בירושלים 540,829 טונות פסולת שהם כ-1.57 ק"ג לנפש ליום (ממוצע ארצי – 1.76 ק"ג). 38.4% מהפסולת נשלחו למחזור באמצעות תחנת המעבר לטיפול בפסולת הנמצאת בעטרות (כ-207,907 טונות). אחוז המחזור בירושלים גבוה מהממוצע הארצי (22.3%). בהשוואה ל-16 הערים הגדולות (שבהן 100 אלף תושבים ויותר), ירושלים נמצאת במקום הרביעי בשיעור המחזור, אחרי רמת גן, תל אביב-יפו ובת ים.

תושבי ירושלים צרכו בשנת 2020 כ-66.3 מ"ק מים לנפש, פחות מהממוצע הארצי העומד על כ-70.2 מ"ק לנפש.

איכות מי השתייה בירושלים – בשנת 2020 לא נרשמו חריגות בבדיקות מיקרוביאליות של מי השתייה (0.0% לעומת 0.52% בממוצע הארצי).

תחבורה

ב-2021 היו רשומים בירושלים כ-362 אלף מורשים לנהוג וכ-275 אלף כלי רכב,²⁷ כלומר כ-1.3 מורשים לנהוג לכל כלי רכב (בדומה לכל הארץ). כ-41% מתוך המורשים לנהוג הרשומים בירושלים היו נשים (בכל הארץ אחוז הנשים בכלל אוכלוסיית המורשים לנהוג הוא 45%).

בעשור החולף גדל מספר כלי הרכב הרשומים בירושלים בכ-47%, מ-188 אלף כלי רכב ל-275 אלף כלי רכב (בכל הארץ גדל מספר כלי הרכב בכ-39%).

מבין הערים הגדולות המונות יותר מ-200,000 תושבים, האחוז הגבוה ביותר של מורשים לנהוג באוטובוס מתוך כלל המורשים לנהוג באותה עיר, נרשם בירושלים (3.6%). האחוז הגבוה ביותר של מורשים לנהוג במונית היה בבאר שבע (4.0%) ואחריו בירושלים (3.8%).

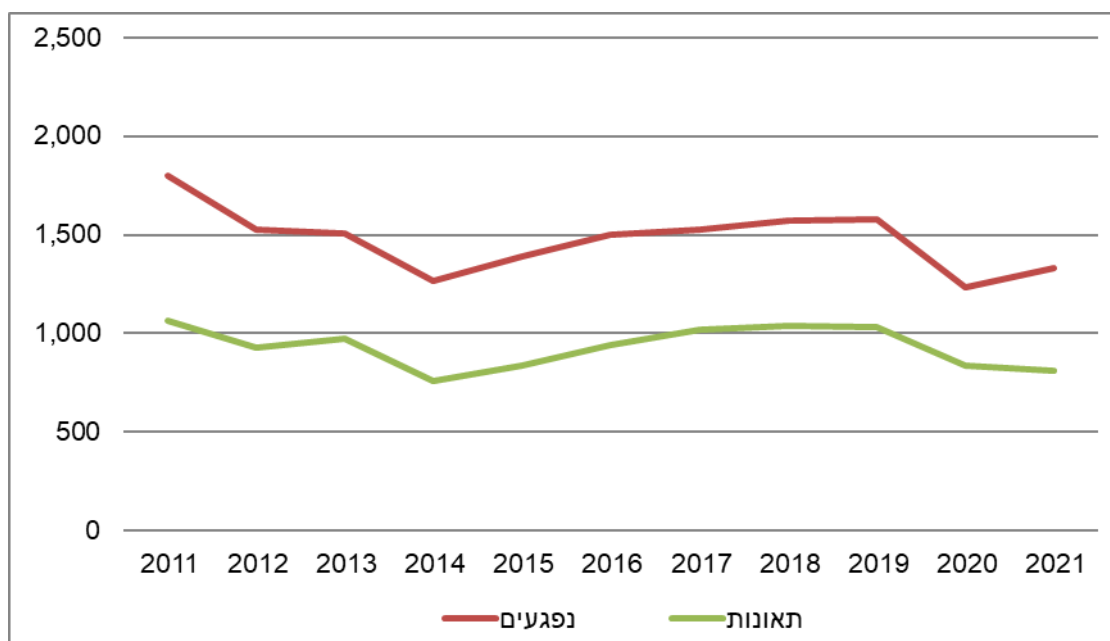
מבין ערים אלו, האחוז הנמוך ביותר של מורשים לנהוג מתוך כלל בני 16 ומעלה באותה עיר, נרשם בבני ברק (31%), והגבוה ביותר נרשם בהרצלייה (84%); בירושלים נרשמו 58%.

תאונות דרכים

ב-2021 נחקרו על ידי משטרת ישראל 809 תאונות דרכים עם נפגעים²⁸ שאירעו בירושלים, ונפגעו בהן 1,333 אנשים (ירידה של כ-3.1% במספר התאונות ועלייה של כ-7.8% במספר הנפגעים בהן, לעומת 2020). מבין הנפגעים בתאונות שאירעו בירושלים 77.3% היו תושבי ירושלים (1,030 אנשים). לשם השוואה, בתאונות דרכים עם נפגעים שאירעו בתל אביב-יפו נפגעו 1,632 אנשים, בחיפה – 667, בבאר שבע – 440, בפתח תקווה – 380, באשדוד – 358, בנתניה – 356 אנשים, ובראשון לציון נפגעו 220 אנשים.

²⁷ כלי רכב בבעלות תושבי ירושלים או חברות הרשומות בירושלים.
²⁸ ת"ד מורחב (ראו הסבר להלן).

תרשים 20 - נפגעים ותאונות דרכים עם נפגעים מסוג ת"ד מורחב שאירעו בירושלים, 2011-2021



מבין הנפגעים בירושלים, 16 היו הרוגים (כמו ב-2020), ו-6 מתוכם היו הולכי רגל. לשם השוואה, בתל אביב-יפו נהרגו 20 בני אדם – 11 מתוכם הולכי רגל, ובחיפה נהרגו 9 בני אדם – 5 מתוכם הולכי רגל. 11.0% מכלל הנפגעים בירושלים היו ילדים בני 0-14, לעומת כ-5.5% בתל אביב-יפו וכ-5.4% בחיפה (אחוז הילדים בני 0-14 בירושלים הוא כ-33%).

בשנת 2021 נפגעו בתאונות דרכים עם נפגעים ברחבי הארץ 1,500 תושבי ירושלים, עלייה של כ-14.8% לעומת שנת 2020. כ-68.7% מהם נפגעו בתוך ירושלים, כ-24% – בדרכים לא עירוניות, כ-2% – בתל אביב-יפו, והיתר היו נפגעים בודדים ביישובים אחרים.

1,454 כלי רכב היו מעורבים בתאונות דרכים עם נפגעים שאירעו בירושלים בשנת 2021 (עלייה של כ-3% לעומת 2020). כ-68% היו כלי רכב פרטיים, 12% אופנועים, 6% אוטובוסים ומיניבוסים, 5% משאיות, 1% אופניים²⁹ ו-8% אחרים.

הסברים והגדרות לפרק תחבורה

מסד הנתונים של הלשכה המרכזית לסטטיסטיקה מבוסס על קובץ מינהלי שמתקבל מידי חודש ממשטרת ישראל. בקובץ נרשמות התאונות שדווח עליהן למשטרה, ושנפתח להן תיק תאונה במשטרת ישראל. נוסף על כך, מתקבל מידי חודש מבתי החולים, באמצעות מכון גרטנר – המרכז לחקר טראומה ורפואה דחופה, קובץ מינהלי מתוך המערכת לרישום טראומה. עד שנת 2018, חומרת הפגיעה בתאונות דרכים התבססה על נתוני המשטרה בלבד. ההמלצה הבין-לאומית היא להשתמש במדד MAIS לצורך קביעת חומרת הפגיעה בתאונות דרכים. בהתאם לכך, החל בשנת 2018, הקובץ ממשטרת ישראל מקושר בלמ"ס עם הקובץ מהמערכת לרישום טראומה, לצורך טיוב חומרת הפגיעה בהתאם למדדי MAIS.

²⁹ לא כולל אופניים חשמליים.

משנת 2018 ואילך נתוני תאונות הדרכים מסוגים לשתי קבוצות חדשות (השונות במקצת מהסיווג

הקודם):

ת"ד מורחב – נתוני תאונות שנחקרו וסווגו על ידי המשטרה בסוג תיק ת"ד ובנוסף תאונות שדווחו למשטרה וסווגו על ידי ידה בסוג תיק "כללי עם נפגעים" והיה בהן לפחות פצוע אחד שלפי נתוני בתי החולים נפצע קשה. בעקבות השימוש בנתוני חומרת פגיעה המטויבים לפי נתוני בתי חולים, נמצאו בתיקי כללי עם נפגעים, פצועים שהוגדרו במשטרה כפצועים קל, אך לפי נתוני בתי החולים הם היו פצועים קשה. התאונות שבהן היו מעורבים פצועים אלו הועברו בלמ"ס לקבוצת ת"ד מורחב.

כללי עם נפגעים קל – יתר התאונות שדווחו למשטרה כאירועים שבהם נפצע אדם בתאונת דרכים, וסווגו על ידי בסוג תיק "כללי עם נפגעים".

נוסף על כך, הנתונים על תאונות דרכים עם נפגעים שאירעו בישראל כוללים את התאונות שאירעו באזור יהודה והשומרון (בשנים קודמות הנתונים פורסמו בנפרד).