

הודעה לתקשורת

אתר: www.cbs.gov.il; דוא"ל: info@cbs.gov.il; פקס: 02-6521340

ירושלים, כ"ד בסיוון, תשפ"ב
23 ביוני, 2022
205/2022

פדיון ותעסוקה במלונות תיירות, ינואר-מרץ 2022 Revenue and Employment in Tourist Hotels, January-March 2022

ינואר-מרץ 2022

- פדיון מלונות התיירות הסתכם ב-1.8 מיליארד ש"ח בלבד (2.4 מיליארד ש"ח ב-2019) (לוח 1).
- 81% מהפדיון התקבל מישראלים (51% בשנת 2019)
- 40% מהפדיון מישראלים התקבל ממלונות באילת ובאזור ים המלח (42% ב-2019).
- מספר המשרות הממוצע לחודש (כולל עובדי כוח אדם) היה 32 אלף משרות (38 אלף ב-2019).

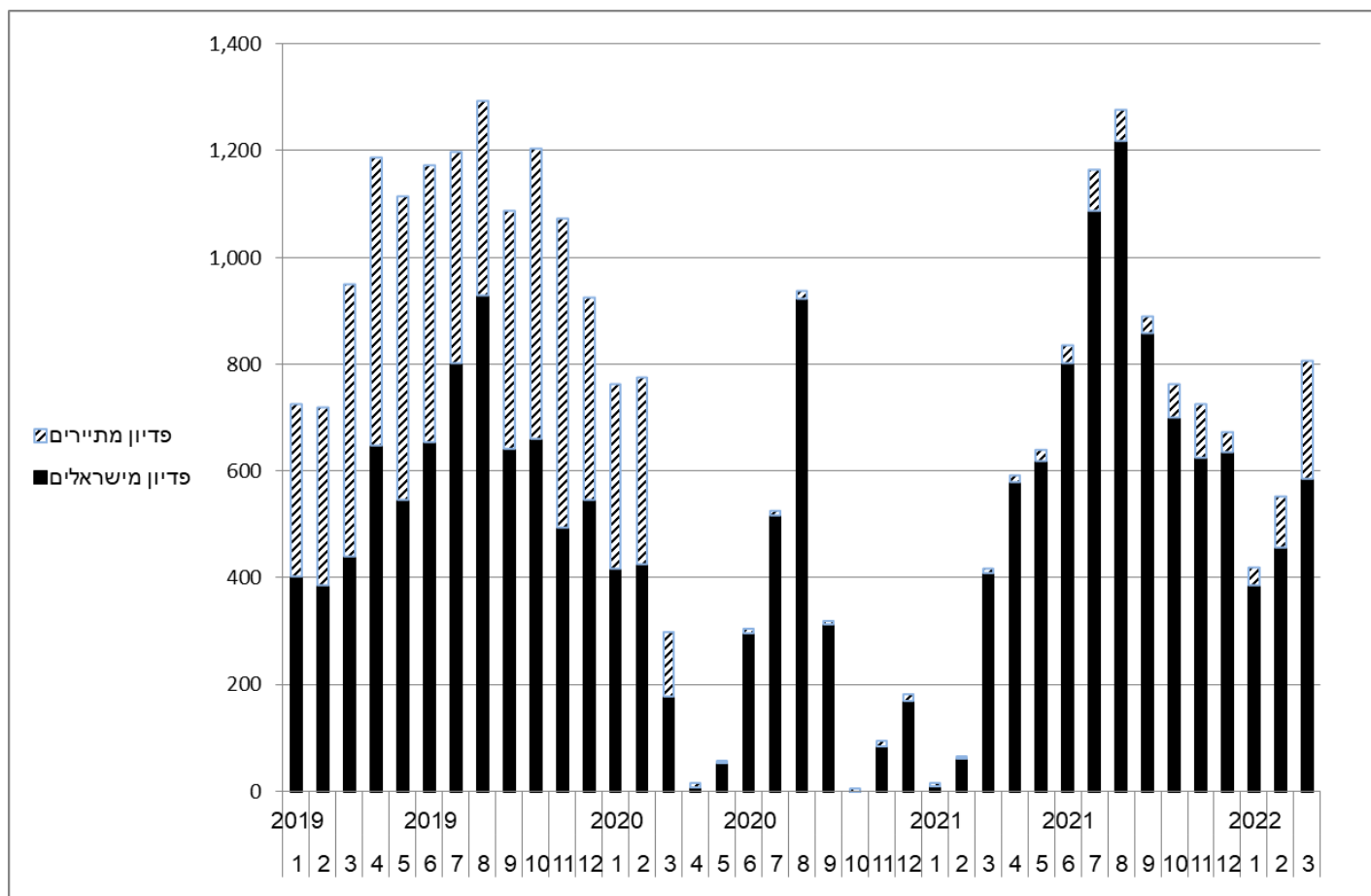
פדיון מלונות תיירות ינואר-מרץ 2022 (לוח 1, תרשים 1)

סך הפדיון בינואר-מרץ 2022 הסתכם ב-1.8 מיליארד ש"ח במחירים שוטפים (2.4 מיליארד ש"ח בשנת 2019). רק כ-19% מהפדיון היה מתיירים ו-81% מהפדיון התקבל מישראלים¹ (בינואר-מרץ 2019 הפדיון מתיירים היה 49% מסך הפדיון).

ברבע הראשון של 2022 מנו מלונות התיירות 437 בתי מלון (429 בתקופה המקבילה אשתקד) עם 57 אלף חדרי אירוח. תפוסת החדרים הייתה 42% (64% בתקופה המקבילה בשנת 2019). סך הלינות הגיע ל-3.7 מיליון לינות בלבד (5.3 מיליון ברבע ראשון 2019).

¹ עבור לינות, אירועים ושאר שירותי המלונות

תרשים 1 - פדיון מישראלים ומתיירים במלונות תיירות לפי חודש, 2019-2022, מיליוני ש"ח



נתונים מנוכי עונתיות ומגמה (לוח 1, תרשימים 2-4)

נתוני הפדיון מושפעים הן משינויים ברמת המחירים והן משינויים עונתיים. על כן יש לנתחם על סמך הנתונים מנוכי העונתיות והמגמה.

פדיון מישראלים

מניתוח הנתונים מנוכי העונתיות עולה כי הממוצע החודשי של הפדיון מישראלים ברבע הראשון של 2022 ירד ב-1.5% בהשוואה לרבע האחרון של 2021.

במגמה שחושבה על סמך ינואר-מרץ 2022, נרשמה עלייה של 1.3% בממוצע מידי חודש.

פדיון מתיירים

לפי נתוני מנוכים עונתיות, הממוצע החודשי של הפדיון מתיירים בינואר-מרץ 2022 הגיע ל-157 מיליון ש"ח (58 מיליון ש"ח ברבע האחרון של 2021), במחירי 2020.

במגמה שחושבה על סמך ינואר-מרץ 2022 נרשמה עלייה של 19.6% בממוצע מידי חודש.

עקב התפרצות הקורונה בישראל ובעולם, הנתונים מנוכי העונתיות ממרץ 2020 עד פברואר 2022 חושבו באמצעות החלפת הנתונים המקוריים החריגים לתקופה זו בנתונים חזויים שהתקבלו ממודל שהותאם לסדרה בתקופה של עד פברואר 2022, והפעלת השיטה הרגילה של חישוב נתונים מנוכי עונתיות.²

נתוני המגמה של החודשים האחרונים יכולים להשתנות במידה ניכרת בעתיד עם הוספת נתונים חדשים.

הסבר מפורט ומעודכן על תהליך ניכוי עונתיות ואמידת המגמה מתפרסם ב"[הגורמים העונתיים וגורמי ההתאמה](#)

[מראש ל-2022, מגמות ל-2018-2022](#)"

² נציין כי הסדרה מנוכת העונתיות והמגמה עד לפני משבר הקורונה (כלומר עבור תקופת העיבוד 2010-1.2020) חושבה לפי השיטה הרגילה לניכוי עונתיות ואמידת המגמה, כך שהנתונים מנוכי העונתיות ומגמה עבור תקופה זו לא הושפעו ממשבר הקורונה ויישאר ללא שינוי במהלך השנים הבאות.

הפדיון מישראלים ומתיירים, ינואר-מרץ, 2022 לעומת 2019 (לוח א),השוואות במחירים קבועים (לוח ב)

לוח א - פדיון לפי יישובים נבחרים, ינואר-מרץ, 2022 לעומת 2019, מחירים שוטפים, מיליוני ₪

2022			2019			
ישראלים	תיירים	סך הכל	ישראלים	תיירים	סך הכל	
1,435	346	1,781	1,235	1,164	2,398	סך הכל
154	100	254	151	373	524	ירושלים – סך הכל
143	92	235	143	320	462	מערב ירושלים
194	129	322	163	358	520	תל אביב-יפו
381	7	389	361	74	435	אילת
78	21	100	57	96	153	טבריה
35	8	44	33	27	60	נתניה
181	10	190	162	47	210	ים המלח

בעקבות הירידה של 71% בפדיון מתיירים ועלייה של 12% בפדיון מישראלים, סך הפדיון ברבע הראשון של 2022 ירד ב-28% לעומת הרבע הראשון של 2019. הירידה **בסך הפדיון** לפי ערים נעה בין 12% (בים המלח) ל-53% (בירושלים). (לוח ב)

27% מהפדיון מישראלים בשלושת החודשים הראשונים של 2022 התקבל ממלונות באילת, 13% ממלונות בים המלח ועוד 13% ממלונות בתל אביב-יפו.

באילת הפדיון מישראלים עלה ב-2%, בים המלח הפדיון מישראלים עלה ב-8% ובתל אביב –יפו נרשמה עלייה של 15% (בהשוואה לינואר-מרץ 2019) (לוח ב)

לוח ב - אחוז שינוי בפדיון במחירים קבועים, לפי יישובים נבחרים,

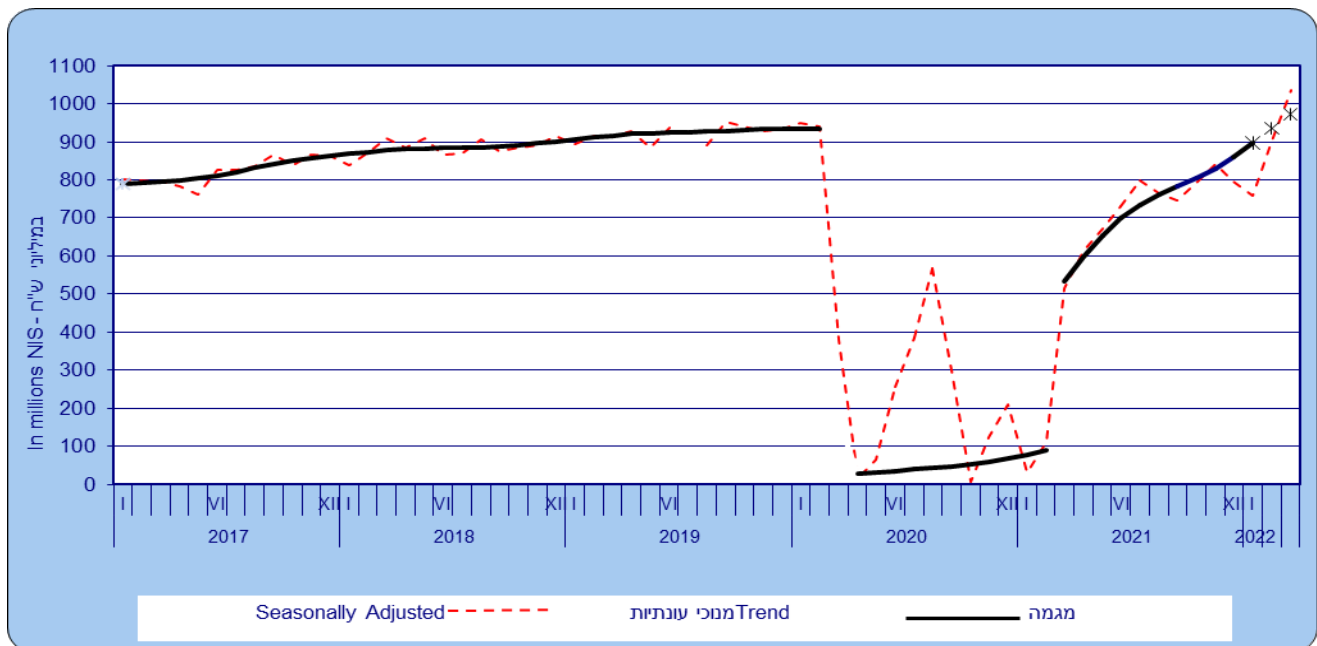
ינואר-מרץ, 2022 לעומת 2019

ישראלים	תיירים	סך הכל	
12.3	-71.4	-28.3	סך הכל
-1.9	-74.1	-53.2	ירושלים – סך הכל
-3.2	-72.3	-51.0	מערב ירושלים
14.9	-65.3	-40.2	תל אביב-יפו
1.9	-90.5	-13.7	אילת
32.6	-78.6	-37.2	טבריה
2.1	-70.5	-30.2	נתניה
7.5	-80.5	-12.4	ים המלח

משרות ושכר³ (לוח 2)

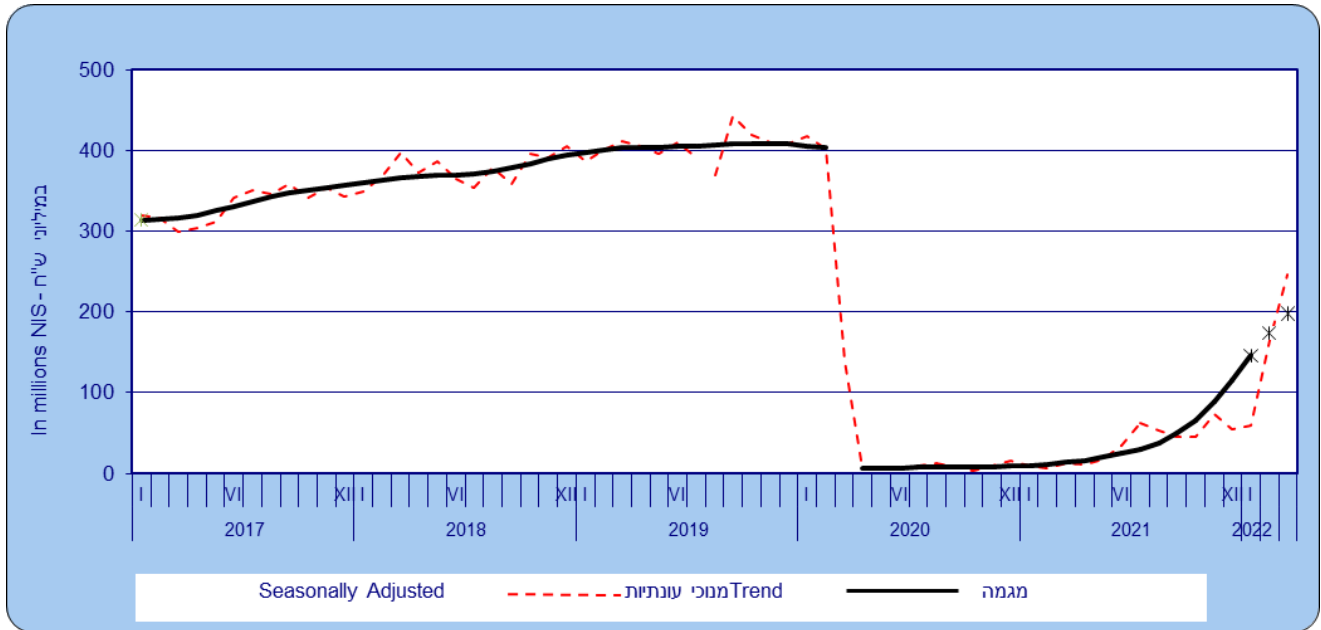
ברבע הראשון של שנת 2022 מספר המשרות (הכולל את העובדים דרך חברות כוח אדם) במלונות התיירות הגיע ל-32 אלף בממוצע לחודש (38 אלף בינואר-מרץ 2019).

תרשים 2 - פדיון במלונות תיירות - סך הכל**
Diagram 2 - Revenue in tourist hotels – total**

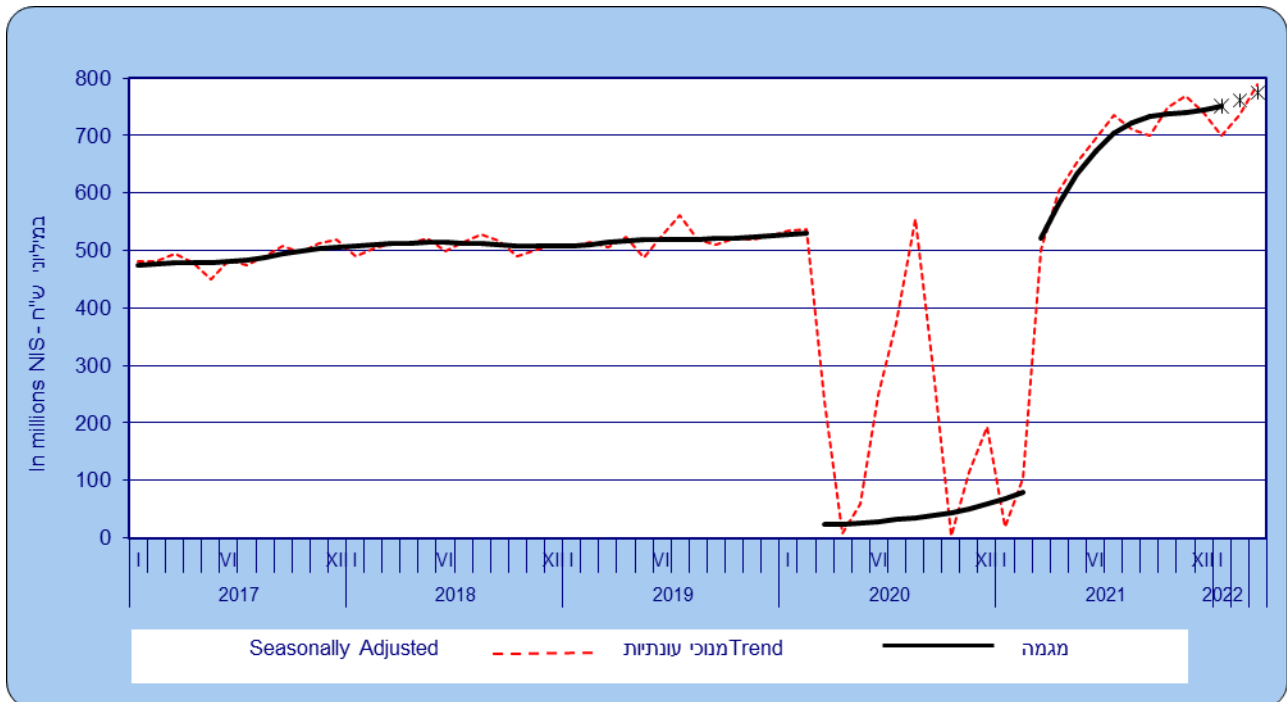


³ בלוח 2 מוצג מספר המשרות של אלו שעבדו לפחות יום אחד בחודש. לכן, על אף שמאמצע מרץ 2020 מספר המשרות צומצם באופן חריג, הירידות הגדולות במשרות נרשמו רק מאפריל 2020.

תרשים 3 - פדיון מתיירים במלונות תיירות**
Diagram 3 - Revenue from tourists in tourist hotels**



תרשים 4 - פדיון מישראלים במלונות תיירות**
Diagram 4 - Revenue from Israelis in tourist hotels**



**** At 2020 prices במחירי 2020 ****

ההודעה הבאה על "פדיון ותעסוקה במלונות תיירות לרבעון ראשון של שנת 2022" תפורסם ב-22 בספטמבר 2022.