

הודעה לתקשורת

אתר: www.cbs.gov.il; דוא"ל: info@cbs.gov.il; פקס: 02-6521340

ירושלים, ז' בתמוז, תשפ"ב
6 ביולי, 2022
217/2022

האוכלוסייה המוסלמית בישראל - נתונים לרגל חג הקורבן 2022 The Muslim Population in Israel 2022

חג הקורבן عيد الأضحي - עיד אל אדחא (המכונה גם "החג הגדול"), הוא חג מוסלמי המציין את המועד לקיום החאג', העלייה לרגל למכה. הוא נחגג מהיום העשירי של חודש ד'ו-אל-חיג'ה, הוא החודש האחרון בלוח המוסלמי, ונמשך ארבעה ימים. העלייה לרגל עצמה נמשכת כשבוע, וחג הקורבן מציין את אחד השיאים במהלך הטקסים הנהוגים בה. אלו שמקיימים את החג בביתם מקיימים טקס דומה לזה הנהוג באותו יום במכה, שעיקרו הקרבת תלה כקורבן והכנת בשרו למאכל בסעודת החג או כתרומה לעניים. מקובל לקשר חג זה לסיפור "עקדת ישמעאל", המקביל לסיפור "עקדת יצחק" המופיע במקרא (מתוך ויקיפדיה).

- בסוף שנת 2021¹ נאמדה האוכלוסייה המוסלמית בישראל בכ-1.707 מיליון נפש, שהם 18.1% מכלל תושבי ישראל. זהו גידול של כ-35.4 אלף תושבים לעומת סוף שנת 2020.
- **אחוז הגידול השנתי של האוכלוסייה המוסלמית בשנת 2021 עמד על 2.1% (2.0% בשנת 2020).**
- בעיר ירושלים נמצא המספר הגבוה ביותר של תושבים מוסלמים, 362 אלף שהם 21.2% מכלל המוסלמים בישראל ו-37.5% מכלל תושבי העיר.
- **האוכלוסייה המוסלמית היא אוכלוסייה צעירה:** אחוז הילדים בני 0-14 גבוה – 32.6%, ואחוז בני 65 ומעלה נמוך – 4.6%.
- אחוז הרווקות המוסלמיות בנות 45-49 הוא 11.2%, לעומת אחוז הרווקים המוסלמים – 4.7%².
- **שיעור הפריון הכולל³ באוכלוסייה המוסלמית ירד מ-3.16 ילדים לאישה בשנת 2019 ל-2.99 ילדים לאישה בשנת 2020, בהשוואה ל-3.0 ילדים לאישה יהודייה, 1.85 – לאישה נוצרייה ו-1.94 – לאישה דרוזית.**
- כ-28% ממשקי הבית שבראשם עמד/ה מוסלמי/ת מונים 6 נפשות או יותר, לעומת כ-9% בלבד ממשקי הבית שבראשם עמד/ה יהודי/יה.
- **תוחלת החיים של מוסלמים עמדה בשנת 2021 על 75.8 שנים בקרב גברים ועל 80.7 שנים בקרב נשים.**
- בשנת הלימודים תשפ"א (2020/21) למדו בחינוך היסודי והעל-יסודי 395,348 תלמידים מוסלמים (מהם 6,415 תלמידים למדו בחינוך העברי, והשאר – בחינוך הערבי).

¹ נתוני האוכלוסייה הם ארעיים.

² נתוני מצב משפחתי מתייחסים לסוף 2020.

³ מספר הילדים הממוצע שאישה צפויה ללדת במהלך חייה.

- 69.6% מהניגשים לבחינות הבגרות בחינוך הערבי בתש"ף (2019/20), היו זכאים לתעודת בגרות. שיעור העומדים בדרישות הסף של האוניברסיטאות עמד על 51.3% מהניגשים לבחינות בגרות בחינוך הערבי.
- בשנת תשפ"א (2020/21) 10.0 אלף מוסלמים קיבלו תואר אקדמי⁴ ממוסדות להשכלה גבוהה בישראל. בשנה זו אחוז המוסלמים בקרב כלל מקבלי התארים בישראל עמד על 11.9%.
- אחוז ההשתתפות בכוח העבודה בשנת 2021 בקרב מוסלמים בני 15 ומעלה היה 39.3%, 51.5% בקרב גברים ו-27.0% בקרב נשים.
- בשנת 2021 היו רשומים במשרד הרווחה והביטחון החברתי כ-277 אלף מוסלמים. באותה שנה הושמו במסגרות רווחה כ-58 אלף מוסלמים.
- בשנת 2021 היו 747,492 נהגים (מורשים לנהוג) מוסלמים (15.7% מכלל הנהגים), ומתוכם 40.0% נשים.
- בשנת 2021, נפגעו 4,874 מוסלמים בתאונות דרכים עם נפגעים מסוג ת"ד מורחב (24.1% מכלל הנפגעים), מתוכם 92 נהרגו, 507 נפצעו קשה ו-4,275 נפצעו קל.

⁴ בכל מקום שבו נכתב "תואר" ללא פירוט נוסף (ראשון, שני, שלישי), הכוונה היא גם לתעודה אקדמית (תעודת הוראה ותעודות אחרות).

נתונים דמוגרפיים

בסוף שנת 2021 נאמדה האוכלוסייה המוסלמית בכ-1.707 מיליון נפש, שהם 18.1% מכלל תושבי ישראל. זהו גידול של כ-35.4 אלף תושבים לעומת סוף שנת 2020.

גידול שנתי

אחוז הגידול השנתי של האוכלוסייה המוסלמית בשנת 2021 עמד על 2.1%. אחוז זה נמצא במגמת ירידה בשני העשורים האחרונים מ-3.8% ל-2.1%. עם זאת, אחוז הגידול של אוכלוסייה זו הוא הגבוה ביותר בישראל. בשנת 2021 אחוז הגידול של האוכלוסייה היהודית היה 1.6%, של הנוצרית – 1.4% ושל הדרוזית – 1.2%.

פיזור גאוגרפי

כמחצית מהאוכלוסייה המוסלמית מתגוררת בצפון הארץ (34.7% במחוז הצפון ו-13.5% במחוז חיפה). עוד 22.0% גרים במחוז ירושלים. היתר גרים במחוז הדרום (17.7%) ובמחוז המרכז (10.9%). 1.2% גרים במחוז תל אביב.

כ-44% מהמוסלמים מתגוררים בעשרת היישובים שבהם נמצא המספר הגבוה ביותר של תושבים מוסלמים. בעיר ירושלים נמצא המספר הגבוה ביותר של תושבים מוסלמים – 362 אלף שהם 21.2% מכלל המוסלמים בישראל ו-37.5% מכלל תושבי העיר. היישוב השני בגודלו מבחינת מספר התושבים המוסלמים הוא רהט, ובו מתגוררים 75.8 אלף מוסלמים שהם 99.7% מכלל תושבי העיר. יישובים נוספים שבהם יש ריכוז גדול של האוכלוסייה המוסלמית הם **אום אל-פחם ונצרת** (57.6 אלף ו-56.6 אלף תושבים, בהתאמה).

לוח א - עשרת היישובים שבהם נמצא המספר הגבוה ביותר של תושבים מוסלמים, אלפים 2021

שם יישוב	מספר תושבים מוסלמים
ירושלים	361.9
רהט	75.8
אום אל-פחם	57.6
נצרת	56.6
טייבה	45.3
טמרה	35.3
סח'נין	31.0
באקה אל-גרביה	30.9
טירה	27.3
שפרעם	26.4

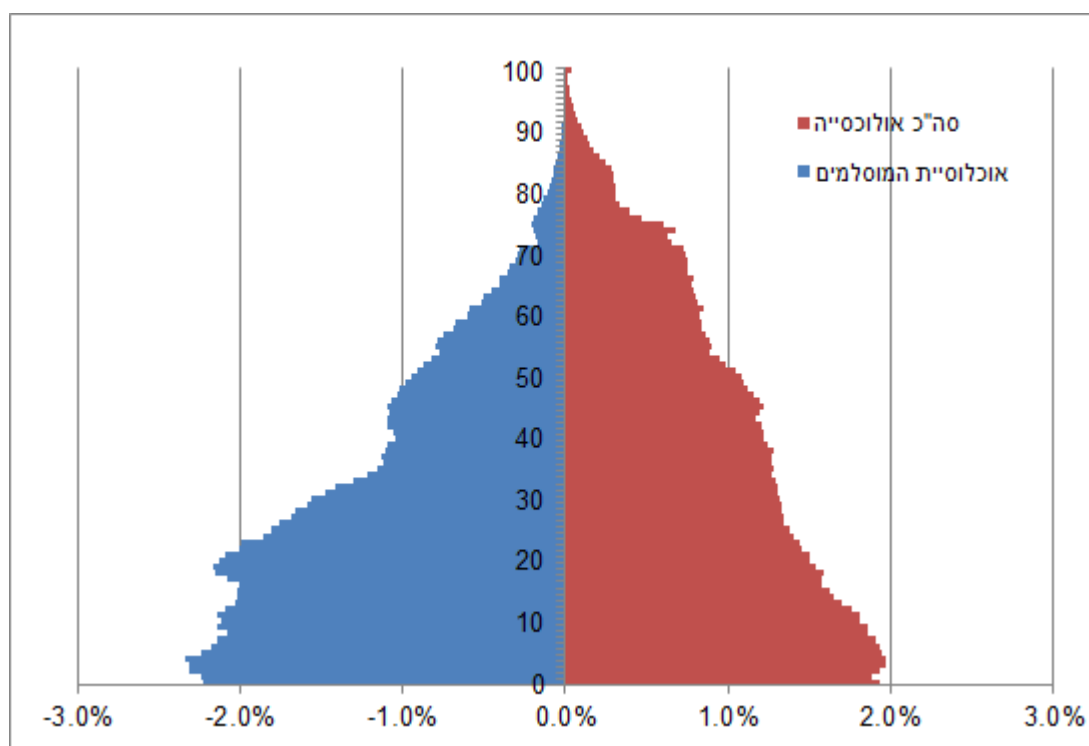
הגירה פנימית

בשנת 2021 נספרו כ-13,500 תנועות הגירה בין יישובים בקרב המוסלמים – כ-5,500 תנועות הגירה של גברים (שיעור של 6.5 לאלף) ועוד כ-8,000 תנועות של נשים (שיעור של 9.6 לאלף). עיקר המהגרים הם צעירים בני 20-34 וילדיהם. שיעורי ההגירה לשנת 2021 דומים לאלו שנמדדו עשר שנים קודם (שיעור של 5.7 לאלף לגברים ושיעור של 9.1 לאלף לנשים בשנת 2011).

חלוקת האוכלוסייה לפי גילים

האוכלוסייה המוסלמית היא אוכלוסייה צעירה: אחוז הילדים בני 0-14 גבוה – 32.6% (556.1 אלף), ואחוז בני 65 ומעלה נמוך – 4.6% (77.9 אלף). מבנה גילים זה הוא תוצאה של רמת פרייון גבוהה של הנשים המוסלמיות ובמיוחד בעבר.

תרשים 1 - סך כל האוכלוסייה ומוסלמים, לפי גיל, אחוזים, 2021



מצב משפחתי⁵

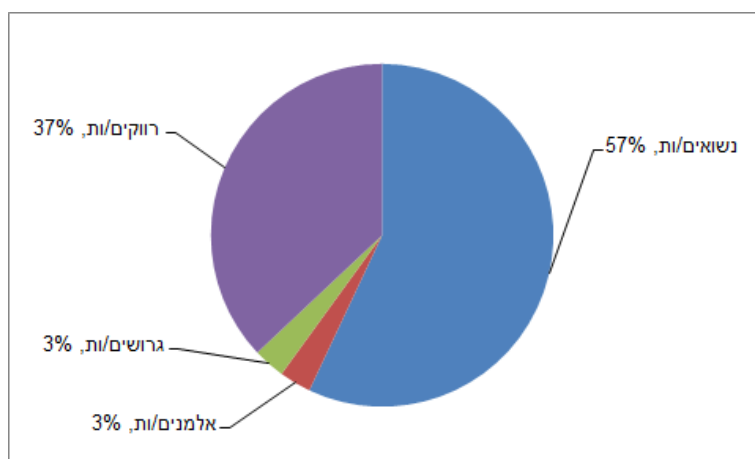
אחוז הרווקות המוסלמיות בנות 20-24 הוא 61.4%, נמוך בהשוואה לאחוז הרווקות היהודיות בגילים אלו – 80.0%, עקב גיל הנישואין הצעיר בקרב אוכלוסייה זו לעומת האוכלוסייה היהודית.

כמו כן, ניתן לראות כי בקרב נשים מוסלמיות בנות 45-49, אשר נמצאות בסוף גיל הפרייון, אחוז הרווקות הוא 11.2% (בדומה לרווקות יהודיות – 11.0% ולרווקות נוצריות – 10.4% בגילים אלו). לעומת זאת, אצל

⁵ נתוני מצב משפחתי מתייחסים לסוף 2020.

הגברים הרווקים המוסלמים בני 45-49 האחוז הוא 4.7% (בשונה מהרווקים היהודים – 13.2% ורווקים נוצרים – 12.2% בגילים אלו).

תרשים 2 - מוסלמים בני 15 ומעלה לפי מצב משפחתי, 2020



אחוז הנשים הגרושות המוסלמיות גבוה מאחוז הגברים הגרושים המוסלמים בכל קבוצות הגיל. נתונים אלו מבטאים את הנטייה של גברים מוסלמים להינשא פעם נוספת לעומת נשים שהתגרשו.

לוח ב - אחוז הגרושים/זוגיות באוכלוסייה המוסלמית לפי גיל ומין, 2020

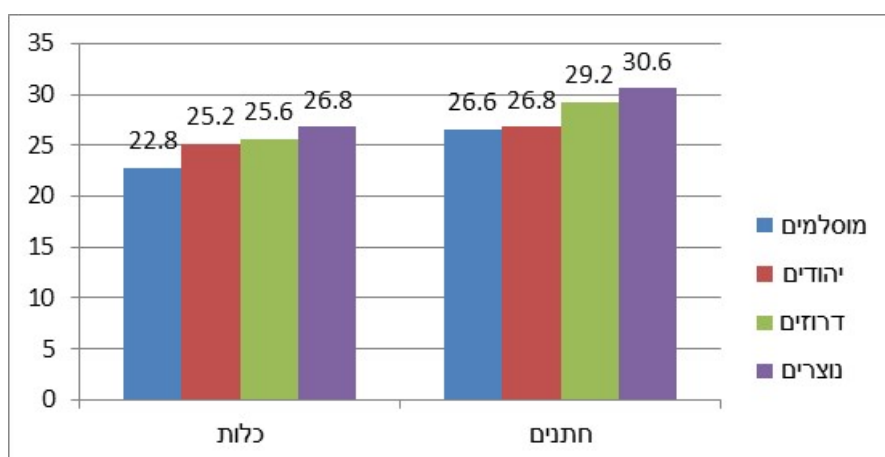
קבוצות גיל	גברים	נשים
24-20	0.3	1.4
29-25	1.3	3.4
34-30	2.7	5.1
39-35	3.5	6.1
44-40	3.6	6.6
49-45	3.8	6.9
54-50	3.8	6.8
+55	3.0	6.5

נישואין וגירושין

בשנת 2020⁶ נישאו בישראל 11,477 זוגות מוסלמיים. באותה שנה, התגרשו בישראל 2,386 זוגות מוסלמיים.

בשנת 2020 גיל הנישואין הממוצע של חתנים מוסלמים שנישאו לראשונה היה 26.6 ושל כלות מוסלמיות שנישאו לראשונה – 22.8, נמוך מגיל הנישואין של יהודים, נוצרים ודרוזים. לפני עשור (2010) גיל הנישואין של חתנים מוסלמים שנישאו לראשונה היה 26.3, ושל כלות מוסלמיות שנישאו לראשונה – 21.6. גם בשנה זו גיל הנישואין של החתנים והכלות המוסלמים היה נמוך מגיל הנישואין של בני/בנות שאר הדתות.

תרשים 3 - גיל ממוצע בנישואין ראשונים לפי דת ומין, 2020



שיעור המתגרשים בקרב המוסלמים בשנת 2020 היה 7.6 ל-1,000 נשואים בני 15 ומעלה. שיעור זה נמוך מזה של היהודים (8.9 ל-1,000 נשואים בני 15 ומעלה) וגבוה מזה של הנוצרים והדרוזים (3.8 ו-4.3 ל-1,000 נשואים בני 15 ומעלה, בהתאמה).

ילודה ופריון

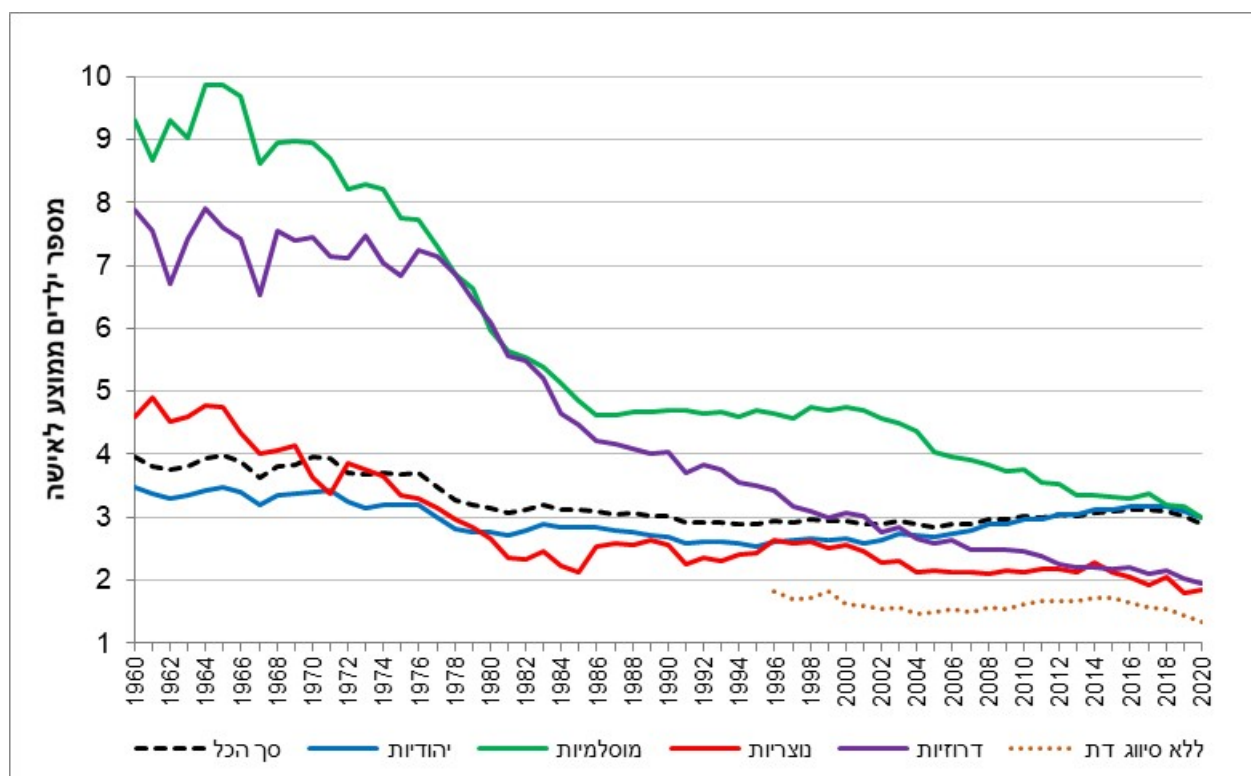
בשנת 2021 נולדו בישראל 39,703 תינוקות לנשים מוסלמיות (21.5% מכלל התינוקות שנולדו בשנה זו), 1,315 תינוקות פחות בהשוואה ל-2020.

לאורך השנים ובאופן עקיב היה שיעור הפריון הכולל⁷ לנשים מוסלמיות גבוה מהשיעורים לנשים מדתות אחרות. שנת 2020 הייתה השנה הראשונה שבה רמת הפריון לנשים מוסלמיות ירדה מתחת לסף של שלושה ילדים – 2.99 ואף הייתה נמוכה מזו של היהודיות (3.00). מאז שנת 2001 שיעור הפריון הכולל באוכלוסייה המוסלמית נמצא במגמת ירידה. עם זאת, הוא נותר גבוה באופן ניכר בהשוואה לשיעור של נשים דרוזיות (1.94) ולזה של נשים נוצריות (1.85).

⁶ בעקבות משבר הקורונה, בשנת 2020 חלה ירידה במספר הנישואים והמתגרשים בקרב המוסלמים ובקרב כל הדתות. לשם השוואה, בשנת 2019 נישאו בישראל 12,900 זוגות מוסלמים והתגרשו 2,581 זוגות מוסלמים.

⁷ שיעור הפריון הכולל הוא מספר הילדים הממוצע שאישה צפויה ללדת במהלך חייה.

תרשים 4 - שיעורי פרייון כולל לפי דת האם, 2020-1960



שיעור הפרייון הכולל של הנשים המוסלמיות בישראל גבוה מהשיעורים בחלק ניכר מהמדינות המוסלמיות במזרח התיכון כדוגמת ירדן – 2.70, תוניס – 2.11, ערב הסעודית – 1.90 ואיראן – 1.80, דומה לשיעור הפרייון הכולל במצרים – 3.00 ונמוך משיעורי הפרייון באלג'יריה – 3.10 וברשות הפלסטינית – 3.80.⁸ בשנת 2020, שיעור הפרייון הכולל הגבוה ביותר היה בקרב מוסלמיות שהתגוררו במחוז הדרום – 4.93 ילדים לאישה (5.28 ב-2019). השיעור הנמוך ביותר היה בקרב מוסלמיות ממחוזות הצפון – 2.37 וחיפה – 2.41 (2.51 ו-2.54 ב-2019, בהתאמה). במחוז ירושלים נאמד שיעור הפרייון באותה שנה ב-3.07 ילדים לאישה (3.25 ב-2019).

משקי בית ומשפחות

בשנת 2021 היו באוכלוסייה המוסלמית כ-354 אלף משקי בית⁹ שהם כ-13% מכלל משקי הבית בישראל, כמו בשנה הקודמת. גודל משק הבית הממוצע במשקי בית שבראשם מוסלמית נאמד ב-4.46 נפשות, גבוה לעומת משקי בית שבראשם יהודי/יה (3.05) או נוצרי/ת (3.06).

⁸ נתונים מתוך אתר האו"ם

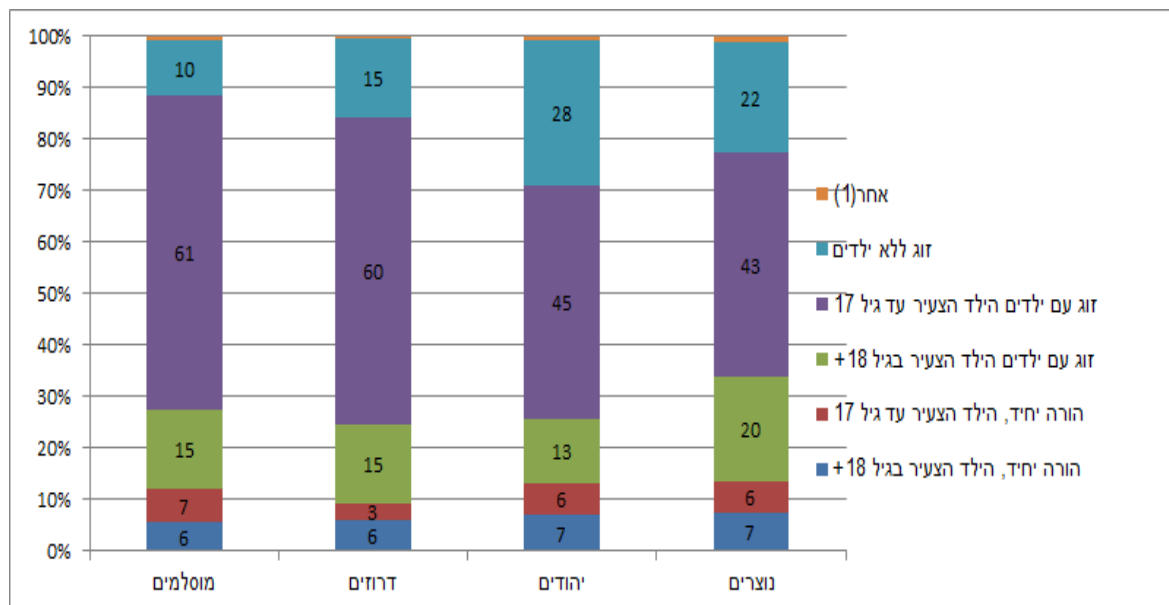
⁹ משק בית מוגדר כאדם אחד או קבוצת אנשים הגרים יחד בדירה אחת באופן קבוע ברוב ימות השבוע ויש להם תקציב הוצאות משותף למזון. משק בית יכול לכלול אנשים שאינם קרובי משפחה. משק בית משפחתי: משק בית שיש בו לפחות משפחה אחת. הנתונים על משקי בית ומשפחות מבוססים על סקר כוח אדם לשנת 2021, הנתונים אינם כוללים את הגרים במוסדות, בקיבוצים, במעונות סטודנטים ואת הגרים מחוץ ליישובים (בדווים בדרום).

מרבית משקי הבית המוסלמיים (כ-92%) הם משקי בית משפחתיים הכוללים לפחות משפחה אחת. ב-12.3 אלף משקי בית גרות שתי משפחות ויותר. יתר משקי הבית הם משקי בית לא משפחתיים, ורובם (כ-95% מהם) הם משקי בית של אדם שגר לבד.

כ-28% ממשקי הבית שבראשם מוסלמית/מוסלמי מונים 6 נפשות או יותר, לעומת כ-9% בלבד ממשקי הבית שבראשם יהודי/יה.

בשנת 2021 היו בישראל כ-340 אלף משפחות¹⁰ מוסלמיות. התפלגות המשפחות המוסלמיות לפי סוג משפחה דומה למשפחות הדרוזיות ושונה מהמשפחות היהודיות והנוצריות.

תרשים 5 - משפחות לפי סוג משפחה ודת, 2021

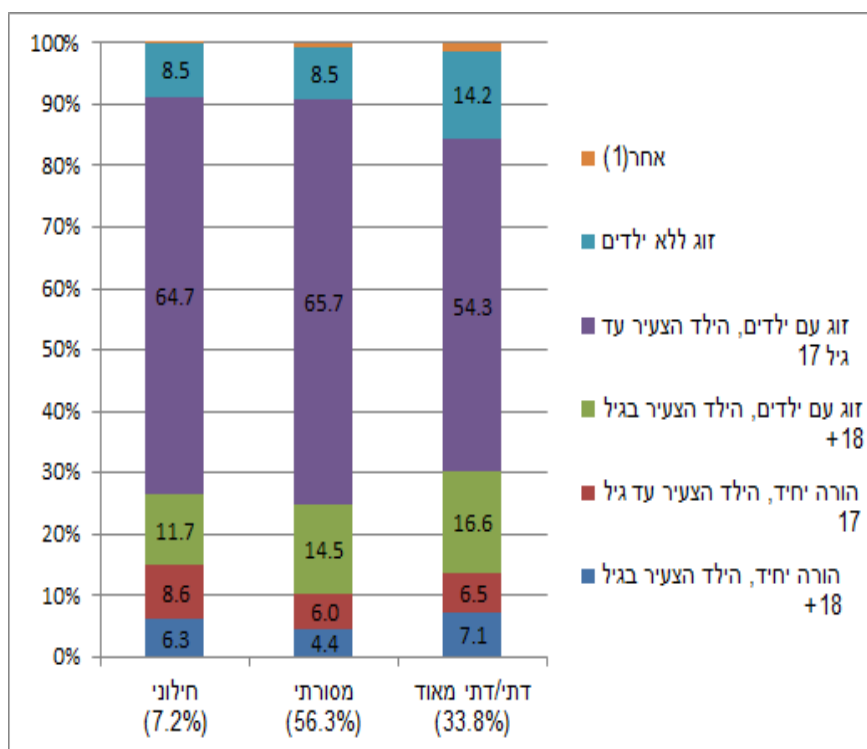


(1) כולל משפחות שבהן אחים ללא בני זוג וללא ילדים משלהם או סב ו/או סבתא ונכדים בלבד; כ-1%.

המשפחות המוסלמיות המקיימות אורח חיים מסורתי מהוות יותר ממחצית מסך המשפחות המוסלמיות. הרכבן של המשפחות המוסלמיות שונה מעט בהתאם לאורח החיים הדתי שהן מקיימות. לדוגמה, בקרב המשפחות המסורתיות נמצא האחוז הגבוה ביותר של משפחות עם ילדים עד גיל 17 וכן האחוז הנמוך ביותר של משפחות עם הורה יחיד.

¹⁰ משפחה מוגדרת כמשפחה גרעינית של שני אנשים או יותר החולקים משק בית אחד וקשורים זה לזה כבני זוג נשואים או לא נשואים (כולל זוגות חד-מיניים) או כהורה וילד (כולל ילד מאומץ). סוגי המשפחה העיקריים הם: זוג בלבד, זוג עם ילדים (בקבוצות גיל שונות לפי גיל הילד הצעיר) או הורה יחיד (משפחה חד-הורית) עם ילדים סוגי משפחות נוספות שהוגדרו הם: סב ו/או סבתא עם נכדים ללא הוריהם, או אחים בלבד הגרים יחד, ללא בני זוג וללא ילדים.

תרשים 6 - משפחות מוסלמיות, לפי סוג משפחה ואורח חיים מבחינה דתית, 2021



(1) כולל משפחות שבהן אחים ללא בני זוג וללא ילדים משלהם או סב ו/או סבתא ונכדים בלבד.

המשפחות המוסלמיות גדולות יותר. המשפחות הגדולות ביותר בקרב המוסלמים, הן המשפחות המסורתיות המורכבות בעיקר מזוג עם ילדים עד גיל 17.

ממוצע הנפשות למשפחה הנמוך יחסית בקרב המשפחות המוסלמיות הדתיות/דתיות מאוד נובע מאחוז גבוה יותר של זוגות ללא ילדים, וזוגות עם ילדים בגיל 18 ומעלה ומאחוז נמוך יותר של זוגות עם ילדים עד גיל 17, בהשוואה למשפחות המקיימות אורח חיים חילוני או מסורתי.

לוח ג - ממוצע נפשות למשפחה מוסלמית, לפי אורח חיים מבחינה דתית, 2021

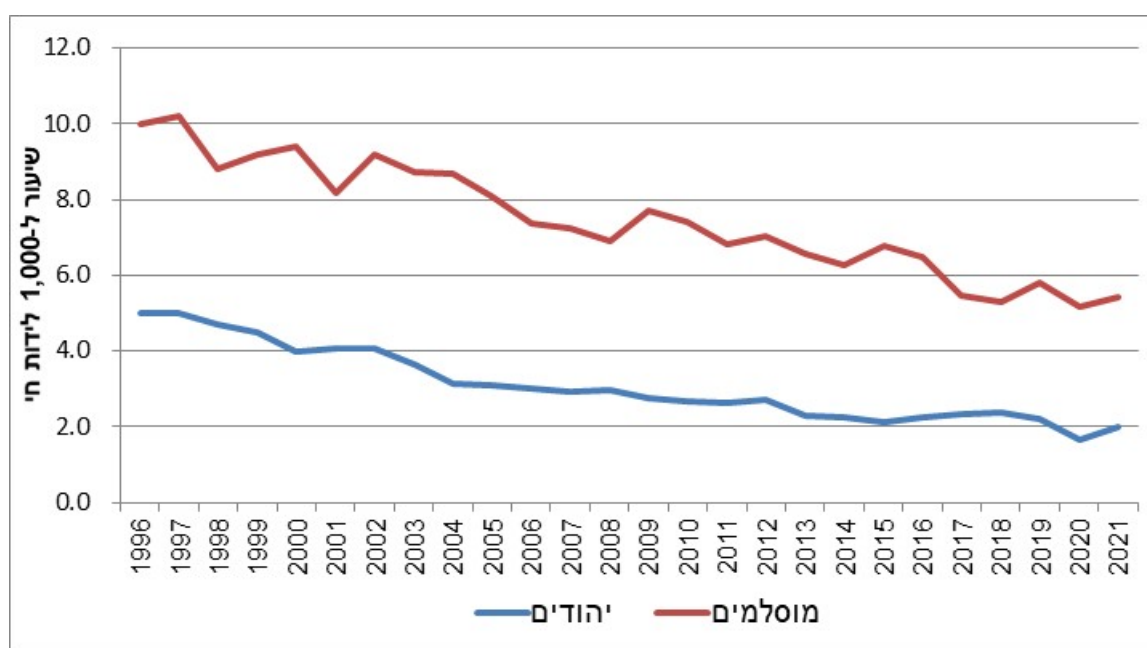
מספר ממוצע של נפשות למשפחה	אורח חיים מבחינה דתית
4.40	חילוני
4.71	מסורתי
4.22	דת/דתי מאוד

מספר הילדים הממוצע עד גיל 17 במשפחות מוסלמיות עם ילדים עד גיל זה הוא 2.62, גבוה מממוצע הילדים עד גיל 17 במשפחות היהודיות (2.42).

תוחלת החיים של מוסלמים עמדה בשנת 2021 על 75.8 שנים בקרב גברים ועל 80.7 שנים בקרב נשים. לשם השוואה, תוחלת החיים של יהודים עמדה על 81.5 שנים בקרב גברים ועל 85.2 שנים בקרב נשים. תוחלת החיים בקרב מוסלמים הייתה בעלייה מתמדת לאורך השנים. ואולם, בשנתיים האחרונות חלה בה ירידה, בעיקר בקרב גברים, בשל תמותה גבוהה יחסית מנגיף הקורונה.

שיעור תמותת תינוקות עמד בשנת 2021 על 5.4 ל-1,000 לידות חי בקרב מוסלמים ו-2.0 בקרב יהודים. השיעורים היו מעט יותר גבוהים לעומת השיעורים ב-2020 שהיו נמוכים במיוחד. שיעור תמותת תינוקות נמצא בירידה מתמדת לאורך השנים.

תרשים 7 - תמותת תינוקות בקרב מוסלמים ויהודים, 2021-1996



חינוך והשכלה

תלמידים במערכת החינוך¹¹ בשנת תשפ"א (2020/21)

בשנת הלימודים תשפ"א למדו בחינוך היסודי והעל-יסודי 395,348 תלמידים מוסלמים (מהם 6,415 תלמידים למדו בחינוך העברי, והשאר – בחינוך הערבי).

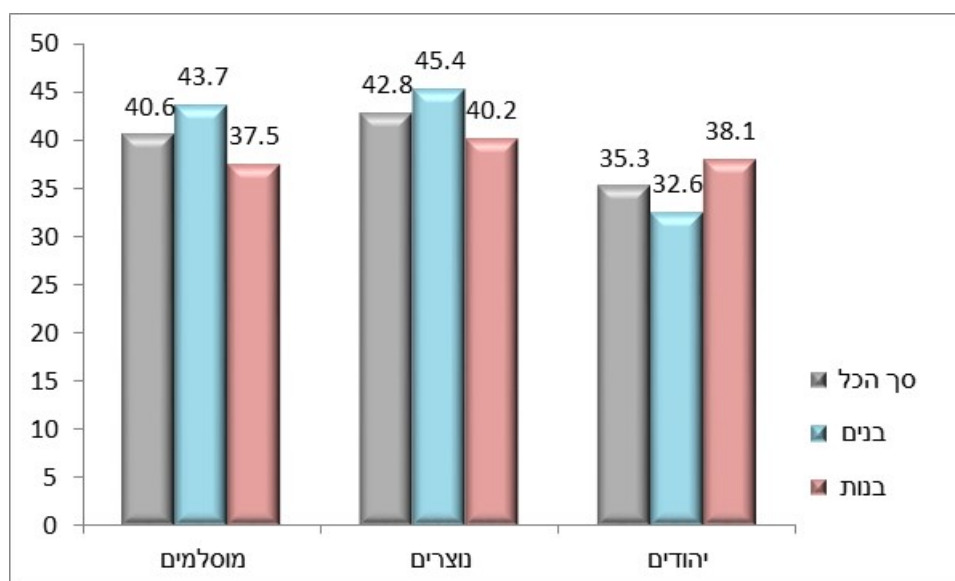
התלמידים המוסלמים הם 21.0% מכלל התלמידים, בדומה לשיעורם בשנת הלימודים תש"ף (21.3%). התלמידים המוסלמים הם 87.5% מהתלמידים בחינוך הערבי.

בשנת הלימודים תשפ"א למדו בכיתה א (חינוך ערבי) 38,106 תלמידים מוסלמים שהם 87.5% מסך התלמידים בכיתה א בחינוך הערבי.

מבין התלמידים המוסלמים בחטיבה העליונה (חינוך ערבי), 40.6% למדו בחינוך טכנולוגי/מקצועי.¹² שיעור זה נמוך מעט מהשיעור שבקרב תלמידי החטיבה העליונה הנוצרים – 42.8%, וגבוה מזה שבקרב תלמידי החטיבה העליונה היהודים (חינוך ערבי) 35.3%.

תרשים 8 - תלמידים בחטיבה עליונה הלומדים בחינוך הטכנולוגי/מקצועי לפי דת ומין

תשפ"א (2020/21)



¹¹ כולל את אוכלוסיית התלמידים שלמדו בתשפ"א במערכת החינוך שבפיקוח משרד החינוך, בין אם בחינוך העברי ובין אם בחינוך הערבי (כולל מוסדות חינוך שבמזרח ירושלים, אך חסרים נתונים זמינים עבור מוסדות חינוך רבים במזרח ירושלים).

¹² החל בשנת תשע"ז (2016/17) שונה אופן החישוב של החינוך הטכנולוגי/מקצועי (בעבר נקרא נתיב טכנולוגי/מקצועי), ועודכן כך שישקף את ההגדרות הנוכחיות של משרד החינוך.

נבחנים בבחינות הבגרות בשנת תש"ף (2019/20)

בשנת תש"ף חלה עלייה באחוזי הזכאים לבגרות בקרב הניגשים לבחינות בגרות לעומת השנה הקודמת. 69.6% מהניגשים לבחינות הבגרות בחינוך הערבי בתש"ף, היו זכאים לתעודת בגרות, לעומת 82.7% בחינוך העברי (בהשוואה ל-63.4% ול-80.1% בשנת בתשע"ט, בהתאמה). בשנה זו הנבחנים המוסלמים היו 86% מכלל הניגשים לבגרות בחינוך הערבי, ושיעור הזכאות לבגרות שלהם הגיע ל-66.7% (לעומת 60.3% בתשע"ט). לשם השוואה, שיעור הזכאות בקרב הנוצרים הניגשים לבגרות עמד על 84.4% ובקרב הדרוזים – על כ-90.2%.

שיעור העומדים בדרישות הסף של האוניברסיטאות¹³ עמד על 51.3% מהניגשים לבחינות בגרות בחינוך הערבי, לעומת 71.5% מהניגשים בחינוך העברי. השיעור בקרב המוסלמים עמד על 48.2%, עלייה לעומת שנת תשע"ט שבה השיעור עמד על 46.1%. לשם השוואה, שיעור העומדים בדרישות הסף של האוניברסיטאות עמד על 68.8% בקרב הדרוזים ועל 74% בקרב הנוצרים.

מקבלי תארים בשנת תשפ"א (2020/21)

בשנת תשפ"א (2020/21) 10.0 אלף מוסלמים קיבלו תואר אקדמי¹⁴ ממוסדות להשכלה גבוהה בישראל. מהם 3.4 אלף קיבלו תארים מהאוניברסיטאות,¹⁵ 4.4 אלף קיבלו תארים מהמכללות האקדמיות ו-2.2 אלף – מהמכללות האקדמיות לחינוך. אחוז המוסלמים בקרב כלל מקבלי התארים בישראל בתשפ"א עמד על 11.9% (בהשוואה ל-10.4% בתש"ף, 8.4% בתשע"ז, 7.7% בתשע"ו, 7.3% בתשע"ה ו-6.7% בתשע"ד). עם זאת, חלקם היחסי של המוסלמים בקרב מקבלי התארים עדיין היה נמוך משמעותית מחלקם היחסי בכלל אוכלוסיית ישראל (20.0% בגילים 22-32¹⁶).

8.6% ממקבלי התארים מהאוניברסיטאות ו-14% ממקבלי התארים מהמכללות האקדמיות היו מוסלמים, לעומת 16.5% ממקבלי התארים מהמכללות האקדמיות לחינוך.

מתוך 10 אלף מוסלמים שקיבלו תואר אקדמי בתשפ"א, 6 אלף קיבלו תואר ראשון, 3.1 אלף קיבלו תואר שני ו-88 קיבלו תואר שלישי. נוסף על כך, 831 מוסלמים קיבלו תעודה אקדמית.

בקרב כלל מקבלי תואר ראשון היה אחוז המוסלמים 11.4%, בקרב כלל מקבלי תואר שני – 12.0% ובקרב כלל מקבלי תואר שלישי – 5.4% (88 אנשים). בקרב מקבלי תעודה אקדמית היה אחוז המוסלמים 20.5%.

אחוז הנשים המוסלמיות בקרב כלל הנשים שקיבלו תארים אקדמיים (14.0%) היה גבוה יותר מאחוז הגברים המוסלמים בקרב כלל הגברים שקיבלו תארים אקדמיים (8.3%). פערים אלו היו משמעותיים יותר

¹³ עומדים בדרישות סף של האוניברסיטאות כוללות בנוסף לזכאות לתעודת בגרות, ציון עובר ברמה של 3 יחידות לימוד במתמטיקה ו-4 יחידות לימוד באנגלית.

¹⁴ בכל מקום שבו נכתב "תואר" ללא פירוט נוסף (ראשון, שני, שלישי), הכוונה היא גם לתעודה אקדמית (תעודת הוראה ותעודות אחרות).

¹⁵ כולל האוניברסיטה הפתוחה.

¹⁶ הגילים 22-32 הם הגילים הרלוונטיים לעניין קבלת תארים, שכן 75% מכלל המוסלמים מקבלי התארים היו בגילים אלו. סכימת הגילים מבוססת על נתוני ממוצע 2017.

בקרב מקבלי תואר ראשון (13.6% בקרב נשים 7.8% בקרב גברים) ותואר שני (13.9% לעומת 8.7%, בהתאמה) ופחות בקרב מקבלי תעודה אקדמית (21.2% לעומת 18.1%, בהתאמה).

בקרב מקבלי תארים מהאוניברסיטאות, אחוז המוסלמים הגבוה ביותר היה באוניברסיטת חיפה (18.1%) והנמוך ביותר - במכון ויצמן למדע (1.7%). באוניברסיטה הפתוחה היה אחוז המוסלמים 11.9%, בטכניון - 9.7%, באוניברסיטת תל אביב - 8.4%, באוניברסיטה העברית - 6.8%, באוניברסיטת בן גוריון - 6.0%, באוניברסיטת בר-אילן - 4.7% ובאוניברסיטת אריאל - 3.4%.

בקרב מקבלי תארים מ-30 המכללות האקדמיות שהעניקו תואר, אחוז המוסלמים היה גבוה מ-10% ב-14 מכללות, ונמוך מ-1% ב-4 מכללות.

בקרב מקבלי תארים מ-21 המכללות האקדמיות לחינוך שהעניקו תואר, אחוז המוסלמים היה גבוה מ-10% ב-12 מכללות, ונמוך מ-1% ב-8 מכללות אקדמיות לחינוך.

בקרב מקבלי תואר ראשון מהאוניברסיטאות, מהמכללות האקדמיות ומהאוניברסיטה הפתוחה, מתוך 107 מקצועות לימוד,¹⁷ אחוז המוסלמים היה גבוה יחסית (יותר מ-25%) במקצועות הלימוד האלה: ערבית - שפה וספרות (73.2%), ספרות עברית (73.2%), תרבות ואמנות (64.4%), מדעי הרוח והחברה (51.0%), אנגלית - שפה וספרות (49.3%), מינהל מערכות בריאות (46.0%), הכשרה להוראה (44.9%), רוקחות (41.6%), סיעוד (37.9%), מדעי הרפואה המעבדתית (35.2%) ולשון עברית (26.3%). רבים מהמקצועות האלה הם בתחומי שפה וספרות או מקצועות עזר רפואיים. לעומת זאת, היו 4 מקצועות לימוד שבהם אחוז המוסלמים היה לכל היותר 1%, וביניהם תקשורת חזותית.

בקרב מקבלי תואר שני מהאוניברסיטאות, מהמכללות האקדמיות ומהאוניברסיטה הפתוחה, מתוך 68 מקצועות לימוד¹⁸, אחוז המוסלמים היה גבוה יחסית (יותר מ-25%) במקצועות הלימוד האלה: דידיקטיקה (53.7%), הוראת מתמטיקה ומדעי הטבע (32.3%) ולימודי זיקנה-גרונטולוגיה (26.9%). לעומת זאת, היו 11 מקצועות לימוד שבהם אחוז המוסלמים היה לכל היותר 1%, ביניהם הנדסת מכונות.

¹⁷ מקצועות לימוד שאותם למדו (סך הכל בכל קבוצות האוכלוסייה ובכל סוגי המוסדות מלבד מכללות אקדמיות לחינוך) לפחות 50 מקבלי תואר ראשון. בסה"כ (ללא הגבלת מספר מקבלי התואר) היו 107 מקצועות לימוד.

¹⁸ מקצועות לימוד שאותם למדו (סך הכל בכל קבוצות האוכלוסייה ובכל סוגי המוסדות מלבד מכללות אקדמיות לחינוך) לפחות 50 מקבלי תואר שני. בסה"כ (ללא הגבלת מספר מקבלי התואר) היו 68 מקצועות לימוד.

אחוז ההשתתפות בכוח העבודה בשנת 2021 בקרב מוסלמים בני 15 ומעלה היה 39.3%, 51.5% בקרב גברים ו-27.0% בקרב נשים. יש לציין כי אחוז ההשתתפות של הנשים המוסלמיות נמוך משמעותית מהאחוז בקרב יהודיות (64.9%), נוצריות (49.2%) ודרוזיות (35.8%).

שיעור התעסוקה (המחושב כאחוז המועסקים מכלל האוכלוסייה) בקרב מוסלמים בני 15 ומעלה היה 37.2%, 48.6% בקרב גברים ו-25.9% בקרב נשים. שיעור זה נמוך משמעותית מהאחוז בקרב יהודים (63.0%), נוצרים (60.0%) ודרוזים (48.9%).

אחוז הבלתי מועסקים בקרב מוסלמים בגיל 15 ומעלה היה 5.2%, גבוה מהאחוז בקרב היהודים (5.0%), בקרב הנוצרים (3.9%) ובקרב הדרוזים (3.3%).

כ-70% מהמועסקים המוסלמים עובדים ב-5 **ענפי כלכלה עיקריים**: כ-17% בענף הבינוי, כ-16% בענף מסחר סיטוני וקמעוני, תיקון כלי רכב מנועיים, אופנועים, קטנועים, וטובין לשימוש אישי וביתי, כ-14% בענף החינוך, כ-13% בענף שירותי בריאות ושירותי רווחה וסעד ו-10% בענף התעשייה.

כ-26% **מהגברים** המוסלמיים המועסקים עובדים בענף הבינוי, כ-17% – בענף מסחר סיטוני וקמעוני, תיקון כלי רכב מנועיים, אופנועים, קטנועים, וטובין לשימוש אישי וביתי ו-13% – בענף התעשייה.

כ-33% **מהנשים** המוסלמיות המועסקות עובדות בענף החינוך, כ-25% בענף שירותי בריאות ושירותי רווחה וסעד, כ-14% – בענף מסחר סיטוני וקמעוני, תיקון כלי רכב מנועיים, אופנועים, קטנועים, וטובין לשימוש אישי וביתי וכ-3% – בענף התעשייה.

86% מהמועסקים המוסלמים עובדים ב-4 **משלחי יד עיקריים**: כ-33% הם עובדים מקצועיים בתעשייה ובבינוי ועובדים מקצועיים אחרים, כ-21% הם בעלי משלח יד אקדמי, כ-19% הם עובדי מכירות ועובדי שירותים, וכ-12% הם עובדים בלתי מקצועיים.

כ-50% **מהגברים** המוסלמים המועסקים הם עובדים מקצועיים בתעשייה ובבינוי ועובדים מקצועיים אחרים, כ-12% הם בעלי משלח יד אקדמי, כ-12% הם עובדי מכירות ועובדי שירותים, וכ-12% הם עובדים בלתי מקצועיים.

כ-37% **מהנשים** המוסלמיות המועסקות הן בעלות משלח יד אקדמי, כ-33% הן עובדות מכירות ועובדות שירותים, וכ-12% הן עובדות בלתי מקצועיות.

ב-250.0 אלף **משקי בית** המוסלמיים (71.0% מכלל משקי הבית המוסלמיים) היה מועסק אחד לפחות. בכ-15% ממשקי הבית המוסלמיים כל בני משק הבית מועסקים, לעומת 44.1% ממשקי הבית היהודיים, כ-31% ממשקי הבית הנוצריים וכ-22% ממשקי הבית הדרוזיים.

צפיפות הדיור במשקי בית מוסלמיים עמדה על 1.35 נפשות לחדר, גבוהה מהצפיפות בקרב היהודים (0.78), הנוצרים (0.97) והדרוזים (1.09).

נתוני רווחה לשנת 2021

רשומים במחלקות לשירותים חברתיים¹⁹ ובעלי נזקקות מוגדרת²⁰ במשרד הרווחה והביטחון החברתי

בשנת 2021 היו רשומים במשרד הרווחה והביטחון החברתי כ-277 אלף מוסלמים. מתוך הרשומים המוסלמים, 52.9% היו נשים ו-47.1% גברים. מתוך הרשומים המוסלמים בני 15 ומעלה, 51.0% היו נשואים, 37.7% היו רווקים והיתר היו אלמנים (5.8%) או גרושים (5.4%).

לכמחצית (49.6%) מהמוסלמים הרשומים הוגדרה לפחות נזקקות פרט אחת שאינה "תקינה". מחצית (49.8%) מהמוסלמים הרשומים מטופלים בגין עוני והדרה, 26.5% – בגין קשיים ביחסים בתוך המשפחה ו-35.6% – בגין בעיות הנגרמות ממאפיינים שונים.²¹

ל-45.8% מהמוסלמים הרשומים הוגדרה נזקקות מסוג חסמים תפקודיים אישיים וחברתיים, ל-2.9% – נזקקות מסוג אלימות, ניצול והזנחה, ול-1.8% – נזקקות מסוג התנהגות סיכונית, שוליות חברתית ועבריינות. 14.8% מהמוסלמים הרשומים התמודדו עם מגבלות גופניות, חושיות, קוגניטיביות או נפשיות מאובחנות, 10.6% עם מצבי חיים מיוחדים ו-0.5% התמודדו עם שעת חירום.

מושמים במסגרות רווחה של משרד הרווחה והביטחון החברתי

בשנת 2021 הושמו במסגרות רווחה כ-58 אלף מוסלמים. הרוב המוחלט של המושמים המוסלמים (91.2%) הושמו במסגרות בקהילה.²² לעומת זאת, רק 7.1% הושמו במסגרות חוץ-ביתיות²³ ו-1.7% הושמו גם במסגרות בקהילה וגם במסגרות חוץ-ביתיות. בקרב המושמים היהודים ההתפלגות הייתה שונה: 75.5% הושמו במסגרות בקהילה, 19.9% הושמו במסגרות חוץ-ביתיות ו-4.6% הושמו גם במסגרות בקהילה וגם במסגרות חוץ-ביתיות.

¹⁹ רשומים במחלקות לשירותים חברתיים – משפחה או פרט שפנו או הופנו למחלקות לשירותים חברתיים של משרד הרווחה והביטחון החברתי ונפתח להם תיק טיפול.

²⁰ נזקקות – הסיבה שבגללה פנה או הופנה הפרט/המשפחה למחלקה לשירותים חברתיים. העובד הסוציאלי המטפל במשפחה מציין לכל תיק טיפול את נזקקות משק הבית מתוך רשימה קבועה של 29 נזקקויות, ואת נזקקויות הפרט של בני המשפחה מתוך רשימה קבועה של 48 נזקקויות (כולל נזקקות "תקינה"). לבני משפחה הרשומים בתיק ואינם בעלי נזקקות, מצוינת נזקקות "תקינה".

²¹ החל משנת 2021, הנתונים המפורסמים הם מתוך מערכת נתוני יסוד החדשה, בעקבות השינוי שחל ברמת האשכולות והנזקקויות. כך, למשפחה או פרט יכולים להיפתח יותר מתיק טיפול אחד או להירשם יותר מנזקקות אחת, והם יימנו בכל אחד מהם. לכן, סכום הנזקקויות גבוה מ-100%. בעיות הנגרמות ממאפיינים שונים כוללות: זיקנה – אזרח ותיק, זיקנה – בן משפחה מטפל, התמכרויות, עלייה והגירה, מוגבלות, אירוע ביטחון/חירום/אסונות טבע/מגפה, שכול ואובדן – תאונות דרכים/התאבדות/רצח, טראומה מינית.

²² אדם שממשיך להתגורר עם משפחתו הטבעית ומקבל שירותים בקהילה ותמיכה בהתאם למדיניות "עם הפנים לקהילה" של משרד הרווחה והביטחון החברתי. דוגמאות למסגרות בקהילה: מעון יום, מועדוניות, משפחתון, מרכז הורים וילדים או מרכז למניעת אלימות.

²³ אדם שאינו יכול לגור עם משפחתו עקב חשיפה שלו או של משפחתו למצבי מצוקה וסכנה. דוגמאות למסגרות חוץ-ביתיות: משפחת אומנה, מקלט, פנימייה, מרכז חירום, בית אבות.

תחבורה

כלי רכב

בסוף שנת 2021, 16.9% מכלי הרכב הפרטיים (שבבעלות פרטית) היו בבעלות מוסלמים, 75.9% היו בבעלות יהודים. 13.4% מהאופנועים (בבעלות פרטית) היו בבעלות מוסלמים, 81.3% היו בבעלות יהודים.

נהגים

בשנת 2021 היו 4.8 מיליון נהגים (מורשים לנהוג), מתוכם 747,492 מוסלמים (15.7%), 3.6 מיליון יהודים (76.6%) ו-368 אלף בני דת אחרת (7.7%).

22.2% מהנהגים המוסלמים מורשים לנהוג במשאית ו-7.1% מורשים לנהוג באופנוע. 8.6% מהנהגים היהודים מורשים לנהוג במשאית ו-15.4% מורשים לנהוג באופנוע.

44.7% מכלל המורשים לנהוג הן נשים. ומתוך מהמוסלמים שמורשים לנהוג, 40.0% הן נשים. כמחצית (51.7%) מהנשים המוסלמיות בנות 16 ומעלה מורשות לנהוג, לעומת 58.1% מכלל הנשים היהודיות מעל גיל 16. לרוב הנשים המוסלמיות בגיל 25-44 יש רישיון נהיגה (69.5%), לעומת 8.1% בלבד בגיל 65 ומעלה.

55.3% מכלל המורשים לנהוג הם גברים, מתוך המוסלמים שמורשים לנהוג – 60.0% הם גברים, ומתוך היהודים שמורשים לנהוג – 53.9% הם גברים. רוב הגברים המוסלמים בני 16 ומעלה מורשים לנהוג – 76.4%. ל-84.8% מהמוסלמים בגיל 25-44 ול-58.8% מהמוסלמים בגיל 65 ומעלה יש רישיון נהיגה.

תאונות דרכים עם נפגעים

בשנת 2021, נפגעו 20,230 בני אדם בתאונות דרכים עם נפגעים מסוג ת"ד מורחב.²⁴ מתוכם נפגעו 4,874 מוסלמים (24.1% מכלל הנפגעים) – 92 נהרגו, 507 נפצעו קשה ו-4,275 נפצעו קל. מתוך כלל הפצועים המוסלמים, 68.6% היו גברים ו-31.4% היו נשים. אחוז הגברים המוסלמים שנפגעו בתאונות דרכים (68.6%), גבוה מאחוז כלל הגברים שנפגעו (61.2%).

בכל חומרות הפגיעה אחוז הגברים המוסלמים שנפגעו היה גבוה מאחוז הנשים המוסלמיות: 88.0% מההרוגים, 83.0% מהפצועים קשה ו-66.5% מהפצועים קל היו גברים.

11 ילדים מוסלמים בני 0-14 נהרגו בתאונות, 12.0% מכלל המוסלמים שנהרגו בתאונות בשנת 2021. זאת, לעומת 14 ילדים יהודים בני 0-14 שנהרגו בתאונות, שהם 1.1% מכלל היהודים שנהרגו בתאונות בשנה זו.

בקבוצת הגיל 15-24 נפצעו קשה 191 מוסלמים שהם 37.7% מכלל הפצועים קשה המוסלמים (גבוה מחלקם בקבוצת גיל זו – 20.3%) ו-7.8% מכלל הפצועים קשה בתאונות דרכים.

²⁴ ת"ד מורחב – נתוני תאונות שנחקרו וסווגו על ידי המשטרה בסוג תיק ת"ד ובנוסף תאונות שדווחו למשטרה וסווגו על ידה בסוג תיק "כללי עם נפגעים" והיה בהן לפחות פצוע אחד שלפי נתוני בתי החולים נפצע קשה. בעקבות השימוש בנתוני חומרת פגיעה המטויבים לפי נתוני בתי חולים, נמצאו בתיקי כללי עם נפגעים, פצועים שהוגדרו במשטרה כפצועים קל, אך לפי נתוני בתי החולים הם היו פצועים קשה. התאונות שבהן היו מעורבים פצועים אלו הועברו בלמ"ס לקבוצת ת"ד מורחב.

רוב המוסלמים שנפגעו בתאונות דרכים היו נהגי כלי רכב – 46.8% מכלל הפצועים המוסלמים, בדומה לכלל הנפגעים כנהגים בכלי רכב (46.7%). לעומת זאת, אחוז המוסלמים שנפגעו כהולכי רגל (6.5%) נמוך מכלל הולכי הרגל שנפגעו בתאונות (13.8%).

בשנת 2021 נפגעו 2,786 הולכי הרגל, מתוכם 315 מוסלמים. המספר הגבוה ביותר של הולכי רגל מוסלמים שנפגעו (108) היה בקבוצת הגיל 0-14 (34.3% מהולכי הרגל המוסלמים שנפגעו). מתוך 1,718 נוסעי רכב מוסלמים שנפגעו, 431 היו ילדים בני 0-14 (שהם 25.1% מנוסעי רכב המוסלמים שנפגעו). מתוך 29 רוכבי אופניים מוסלמים שנפגעו, 16 היו ילדים בני 0-14 (55.2% מרוכבי האופניים המוסלמים שנפגעו).