

הודעה לתקשורת

אתר: www.cbs.gov.il; דוא"ל: info@cbs.gov.il; פקס: 02-6521340

ירושלים, ט"ו בתמוז, תשפ"ב
14 ביולי, 2022
228/2022

תיקון (28/07/2022): ראו עמ' 2.

קובץ הרשויות המקומיות בישראל - 2020 File of Local Authorities in Israel - 2020

בקובץ הרשויות המקומיות בישראל 2020 מוצגים נתונים ל-255 הרשויות המקומיות בישראל (77 עיריות, 124 מועצות מקומיות ו-54 מועצות אזוריות).

הקובץ כולל 6 גיליונות:

- תוכן עניינים
- נתונים פיזיים ונתוני אוכלוסייה – בנושאי דמוגרפיה, חינוך, רווחה, תשתיות, בנייה וכד'
- נתוני תקציב
- סיכומים לפי מעמד מוניציפלי (חלוקה לפי עיריות, מועצות מקומיות ומועצות אזוריות) ונתונים כלל-ארציים
- נתוני סקר כוח אדם וסקר הוצאות משק בית בערים המונות 50,000 תושבים ויותר – תעודת הלימודים הגבוהה ביותר; תכונות כוח העבודה: משתתפים בכוח העבודה, שיעור תעסוקה, אחוז בלתי מועסקים; אחוז מועסקים מחוץ ליישוב המגורים; סוגי משקי בית באחוזים; אחוז משקי בית הגרים בדירה בבעלותם; הכנסות והוצאות לנפש
- נתוני הסקר החברתי בערים המונות 100,000 תושבים ויותר – עמדות של בני 20 ומעלה כלפי נושאים שונים

*הערות והסברים ניתן למצוא בתאים הרלוונטיים בטבלה, והסברים כלליים - מתחת ללוחות.

מקורות הנתונים: משרד הפנים, משרד החינוך, משרד הבריאות, המוסד לביטוח לאומי, רשות המים, משטרת ישראל וסקרי הלשכה המרכזית לסטטיסטיקה. הנתונים מאפשרים לבצע עיבודים סטטיסטיים השוואתיים בין הרשויות השונות ולחקור לעומק כל רשות.

בנוסף על הקובץ, מתפרסמות גם מפות הגירה פנימית עבור ערים המונות 200,000 תושבים ויותר.

שינויים וחדושים בקובץ

- **חדש!** בגיליון "נתונים פיזיים ונתוני אוכלוסייה" נוספו הנושאים האלה:
מקבלי דמי אבטלה:
 - מספר מקבלי דמי אבטלה (סה"כ שנתי)
 - אחוז מקבלי דמי אבטלה מבני 20-67 (שנתי)
 - אחוז מקבלי דמי אבטלה מבני 20-67 (ממוצע חודשי)
 - ימי זכאות לדמי אבטלה (ממוצע שנתי)
 - ניצול ימי אבטלה בשנה (ממוצע שנתי)
 - ניצל ימי אבטלה בשנה (חציון שנתי)
- **חדש!** בגיליון "סקר כוח אדם והוצאות משק בית" נוסף אחוז משקי בית משפחתיים לפי סוג משפחה.

[לקובץ הרשויות המקומיות 2020](#)

כתבו פביאנה שוורץ – אגף דוברות, תקשורת והסברה, יילה היינל – אגף מאקרו-כלכלה
לקבלת הסברים נא לפנות למרכז למידע סטטיסטי 02-6592666

או באמצעות [טופס פנייה מקוון](#)

נתונים כספיים נבחרים של הרשויות המקומיות בשנת 2020 לעומת 2019¹

הנתונים הכספיים לשנת 2020 של חמש הרשויות המקומיות עיריית נצרת, מועצות מקומיות חריש, מעלה אפרים ומשהד, ומועצה אזורית עמק המעינות, אינם זמינים בשלב זה בגלל העיכוב בביקורת מטעם משרד הפנים בשל משבר הקורונה.

הנתונים הכספיים לשנת 2020 הושפעו ממשבר הקורונה. השפעה זו הביאה, בין היתר, לירידה משמעותית בהכנסות מגביית ארנונה, ומנגד לעלייה משמעותית בהכנסות מהשתתפות ממשלה ולעלייה של הכנסות ממלוות.

תקציב רגיל (שוטף)

- עלייה של 7.1% בתקבולים ושל 6.7% בתשלומים בשנת 2020 בהשוואה ל-2019. העלייה בתקבולים נובעת מעלייה של 15.4% בהשתתפות הממשלה וירידה של 1.1% בהכנסות העצמיות.
- בעיריות חלה עלייה של 19.2% בהשתתפות מהממשלה, במועצות מקומיות עלייה של 9.6% ובמועצות אזוריות עלייה של 6.8%.
- בסך הוצאות בתקציב הרגיל חלה עלייה של 8.1% בעיריות, של 3.9% במועצות מקומיות ושל 1.7% במועצות אזוריות. אחוז ההוצאה בתקציב הרגיל מכלל התקציב (כולל תקציב פיתוח) היה 78.1%.
- שיעור ההכנסות העצמיות מההכנסות בתקציב הרגיל ב-2020 היה 53.7%, לעומת ל-58.1% בשנת 2019.
- הארנונה הכללית² שנגבתה הייתה 59.6% מסך ההכנסות העצמיות בתקציב הרגיל בשנת 2020, לעומת 64.2% בשנת 2019.
- ההכנסה מגביית ארנונה ירדה ריאלית ב-8.4% לעומת שנת 2019. ההכנסה הממוצעת מגביית ארנונה לנפש הייתה 2,650 ש"ח, לעומת 2,961 ש"ח בשנת 2019.
- יחס גביית ארנונה למגורים מכלל החיובים למגורים היה 75.2%, פחות מבשנת 2019 (77.1%).
- יחס גביית ארנונה למגורים ב-2020 מסך חיוב ב-2020 (ללא חיובים משנים קודמות, פטורים והנחות) היה 69.6%, פחות מבשנת 2019 (71.4%).
- שיעור הארנונה לא למגורים מסך הארנונה הכללית היה 49.9%, לעומת ל-55.5% בשנת 2019.

¹ כל השינויים ברשויות המקומיות בהודעה זו הינם ריאליים (ללא השפעת מחירים).

² הארנונה הכללית נכללת בהכנסות העצמיות של הרשויות המקומיות, ונגבית עבור שימוש בנכסים כגון: מגורים, עסקים, תעשייה ומלאכה, חקלאות וכו'. הנתון מתייחס לגביית ארנונה.

תקציב בלתי רגיל (פיתוח)

- עלייה של 17.8% בתקבולים (לעומת עלייה של 6.1% בשנת 2019) ועלייה של 9.5% בתשלומים (לעומת ירידה של 2.5% בשנת 2019). העלייה בתקבולים נובעת מעלייה במרבית סעיפי התקבולים (עלייה של 27.7% בהשתתפות הממשלה ועלייה של 63.5% בהכנסות ממלוות).
- שיעור התשלומים בתקציב הבלתי רגיל (הפיתוח) מסך התקציב היה 21.9%.
- בעריות חלה עלייה של 13.5% בתשלומים בתקציב הבלתי רגיל, במועצות המקומיות - עלייה של 1.2% ובמועצות האזוריות - ירידה של 4.4%.

גירעון / עודף תקציבי

- העלייה בגרעון שוטף³ ללא מלוות בתקציב הרגיל הייתה 137.2%, לעומת ירידה של 17.8% בשנת 2019.
- בשנת 2020 הפעילות של הרשויות המקומיות בתקציב הרגיל כולל מלוות הסתיימה בעודף של כ-129 מיליון ש"ח. בשנת 2019 הפעילות בתקציב הרגיל כולל מלוות הסתכמה בגרעון של כ-162 מיליון ש"ח.
- עלייה של 9.2% בגירעון המצטבר⁴ בתקציב הרגיל, לעומת ירידה של 5.2% בשנת 2019.

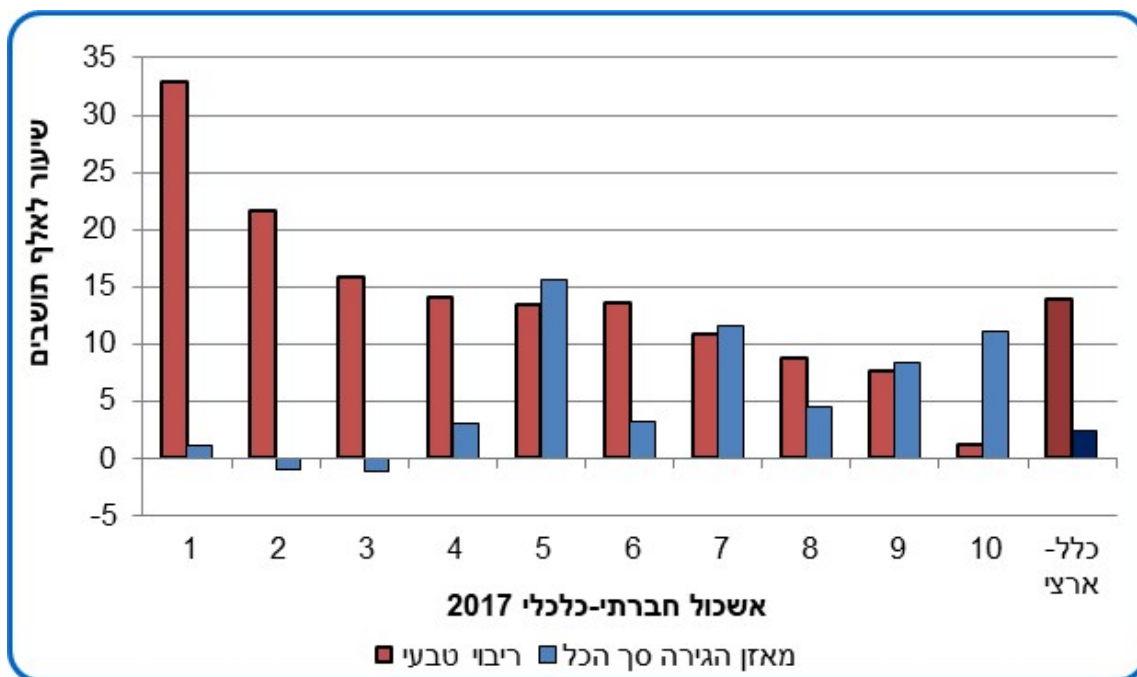
נתונים פיזיים נבחרים של הרשויות המקומיות

- בסוף שנת 2020 מנתה האוכלוסייה בישראל 9,289.8 אלף תושבים, 74.4% מהם התגוררו בתחומי העריות. צפיפות האוכלוסייה עמדה על 408.4 לקמ"ר.
- **שינויים בעקבות מגפת הקורונה** – התפשטות נגיף הקורונה וההגבלות והתקנות המיוחדות שהוטלו בעקבותיה בשנת 2020 הביאו להשפעות משמעותיות על חלק מהמדדים המוצגים בקובץ, למשל בירידה במאזן הגירה ובתאונות דרכים ובעלייה במספר מקבלי דמי אבטלה.
- **גידול אוכלוסייה**: גידול האוכלוסייה הכלל-ארצי בשנת 2020 היה 1.6%. השיעור לאלף תושבים של שני רכיבי הגידול היה כדלקמן: ריבוי טבעי - 13.9 ומאזן הגירה - 2.4 (לעומת 4.2 ב-2019). בחלוקת הרשויות המקומיות לפי אשכול חברתי-כלכלי עולה כי שיעור הריבוי הטבעי יורד ככל שהאשכול עולה. שיעור גבוה של ריבוי טבעי נמצא בעיקר ברשויות מקומיות יהודיות שבהן רוב האוכלוסייה חרדית וברשויות מקומיות שבהן רוב האוכלוסייה מוסלמית. לגבי מאזן הגירה – אין מגמה ברורה בחלוקה, אולם הוא גבוה יותר באשכולות הגבוהים.

³ גירעון שוטף - הנו ההפרש בין סך כל ההכנסות לבין סך כל ההוצאות. חלק מהגירעון השוטף (התקציבי) בכמה רשויות מקומיות מאושר על ידי משרד הפנים במסגרת מתווה רב-שנתי לאיזון התקציב הרגיל.

⁴ גירעון מצטבר - הוא ההפרש בין סך כל ההכנסות (כולל מלוות) לבין סך כל ההוצאות כולל גירעון של שנים קודמות.

תרשים 1 - ריבוי טבעי ומאזן הגירה לאלף תושבים, לפי אשכול חברתי-כלכלי, 2020



הגירה פנימית

מאזן ההגירה הפנימית הגבוה ביותר היה בחריש (5,641), בראש העין (4,231), בבית שמש (2,528) ובלוד (2,161). המאזן הנמוך ביותר היה בירושלים (-7,801), בדומה לשנה הקודמת. רוב הנכנסים לירושלים הגיעו מבני ברק (709) ומבית שמש (708). רוב היוצאים מירושלים עברו לבית שמש (2,615) ולתל אביב-יפו (1,568). שיעור מאזן ההגירה הפנימית לאלף תושבים בשנת 2020, היה שלילי בכל הערים שבהן 200,000 תושבים ויותר: מ-1.8 בפתח תקווה ועד -18.8 בבני ברק (הנמוך ביותר). בפתח תקווה רוב היוצאים עברו לראש העין – 1,494, ובבני ברק רוב היוצאים עברו ללוד – 968 ולפתח תקווה – 917.

ראו [מפות ולוחות מצורפים](#).

נישאים ומתגרשים

בשנת 2019 נישאו 93,937 אנשים והתגרשו 31,357. שיעור הנישאים הגבוה ביותר ל-1,000 תושבים לא נשואים בני 15 ומעלה היה בביתר עילית – 103.3, ואחריו במודיעין עילית – 86.0. שיעור המתגרשים הגבוה ביותר ל-1,000 תושבים נשואים בני 15 ומעלה היה באילת – 16.0, ואחריו בחריש – 15.8 (מהרשויות עם 20 מקרי גירושים ויותר).

לוח א - מדדי בריאות שונים

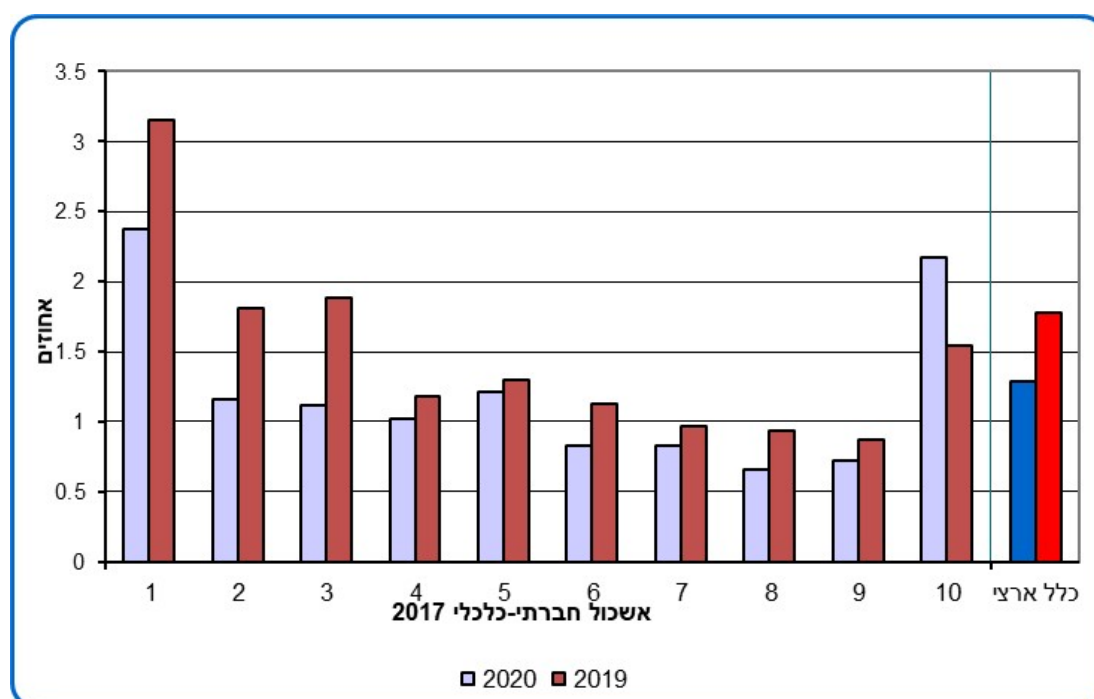
שיעור	רשויות מקומיות עם הנמוך ביותר	שיעור	רשויות מקומיות עם הגבוה ביותר	כלל ארצי	מדד
2.14	מועצה אזורית רמת נגב	9.38	ג'סר א-זרקא	4.85	שיעור פטירות מתוקנן ל-1,000 תושבים 2020-2016
1.56	כאבול	7.16	מודיעין עילית	2.90	שיעור פיריון כולל
78.9	אום אל-פחם	86.5	מודיעין-מכבים-רעות	82.9	תוחלת חיים בלידה – סך הכל, 2016-2020 (שנות לידה)*
6.0	ערעה-בנגב	40.0	ג'סר א-זרקא	20.0	עודף משקל ו/או השמנה כיתה א תש"ף 2019/20 (אחוזים)**
16.0	קריית עקרון	63.0	ג'סר א-זרקא	31.3	עודף משקל ו/או השמנה כיתה ז תש"ף 2019/20 (אחוזים)**
37.5	אפרת	142.8	ג'ולס	55.9	שיעור מקרי סוכרת מתוקנן ל-1,000 תושבים 2019-2017**

* בעיריות ובמועצות מקומיות שבהן יותר מ-50,000 תושבים.
** בעיריות ובמועצות מקומיות שבהן יותר מ-10,000 תושבים.

חינוך

נשירת תלמידים: שיעור הנשירה ממסגרות לימוד יורד ככל שהאשכול החברתי-כלכלי עולה, למעט אשכול 10 שבו הוא עולה שוב. שיעור הנשירה ברשויות היהודיות והערביות דומה – 1.07 ו-1.08, בהתאמה.

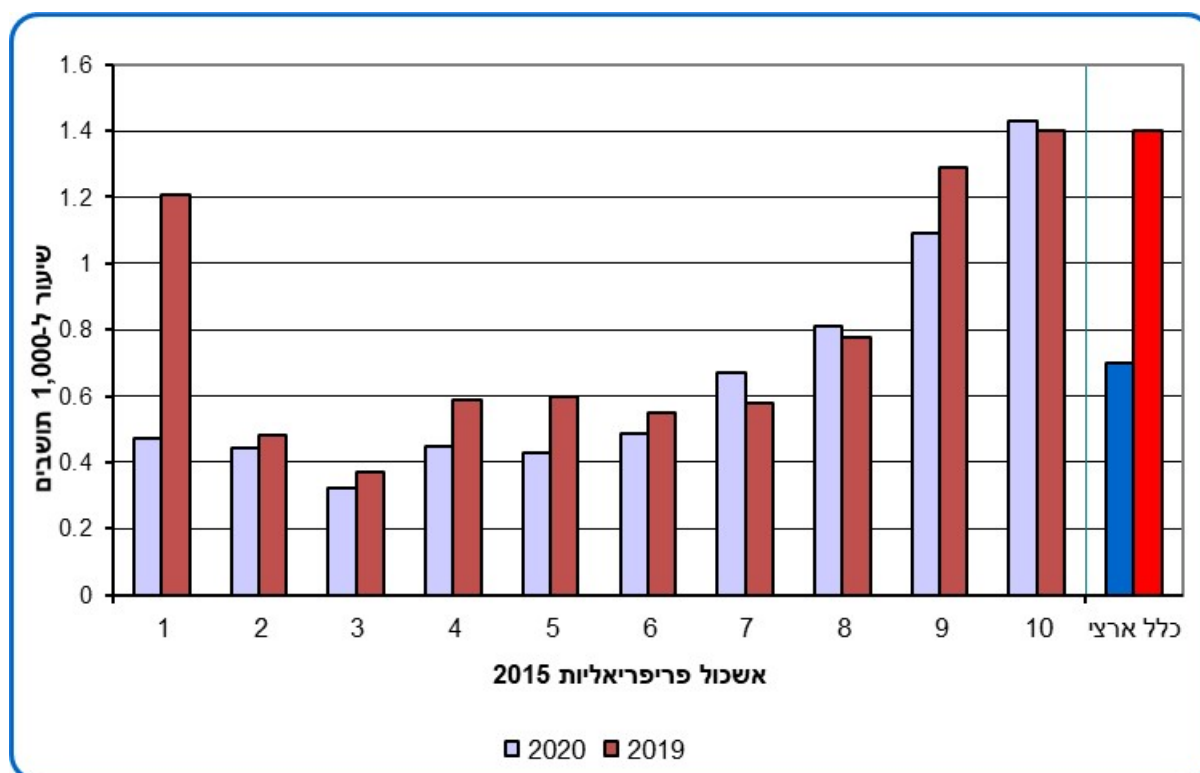
תרשים 2 - תלמידי כיתות ז-יב שנשרו ולא עברו ללמוד במסגרות לימוד חלופיות, לפי אשכול חברתי-כלכלי, לעומת 2019



תאונות דרכים⁵

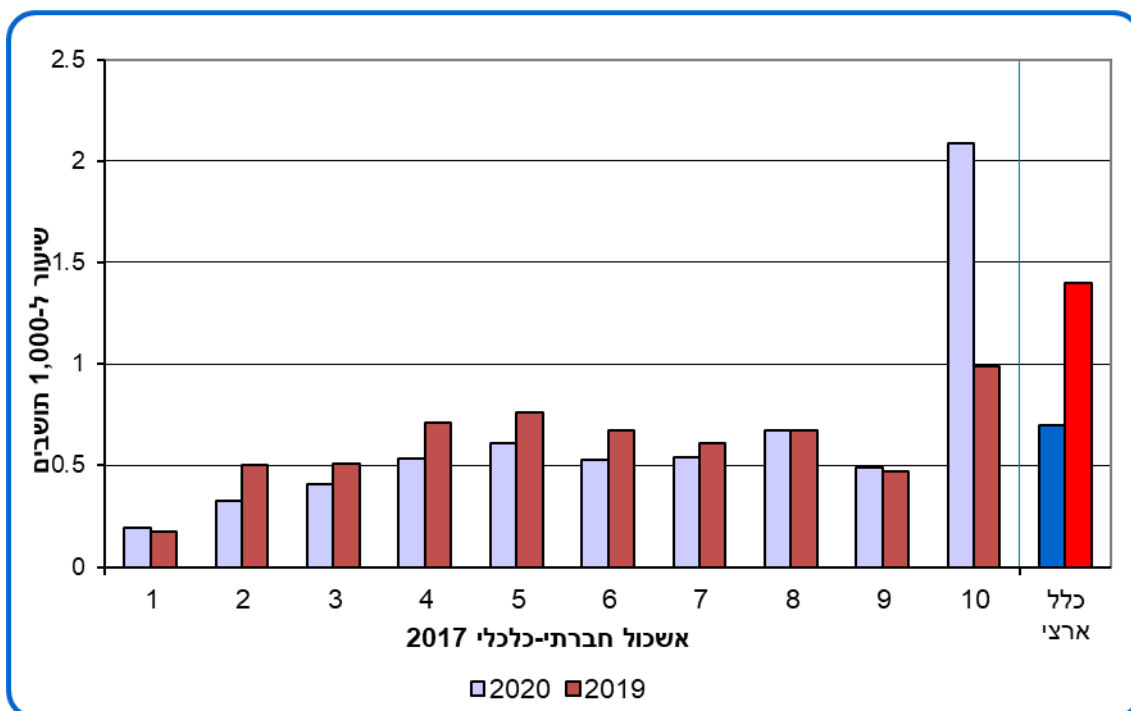
- בשנת 2020 נהרגו 305 בני אדם בתאונות דרכים, מהם 13 בתל אביב-יפו ו-16 בירושלים.
- שיעור תאונות הדרכים עם נפגעים לאלף תושבים ב-2020 ירד בחצי לעומת 2019, ועמד על 0.7. בחלוקה לפי אשכול פריפריאליות רואים ירידה ניכרת באזור אילת, ובחלוקה לפי אשכול חברתי-כלכלי רואים עלייה ניכרת באשכול 10.

תרשים 3 - תאונות דרכים עם נפגעים, לפי אשכול פריפריאליות, 2020 לעומת 2019



⁵ מוצגים נתונים עבור תאונה שהוגדרה במשטרה כתאונה שנחקרת על ידיה (תיק "ת"ד"). תאונות דרכים עם נפגעים מסוג ת"ד: תאונות דרכים שמעורב בה כלי רכב אחד בנסיעה, ושנפצע בה אדם אחד לפחות ושהוגדרה במשטרה כתאונה שנחקרת על ידיה (תיק "ת"ד"). הנתונים כוללים רק תאונות שדווחו למשטרת ישראל. משטרת ישראל אינה רושמת תאונות שמעורב בהן רכב צבאי בלבד. נתון תאונות דרכים כלל ארצי כולל תאונות בדרכים לא-עירוניות, וכן את אזור יהודה והשומרון. למידע מפורט יותר ראו גם: הלשכה המרכזית לסטטיסטיקה (2019). [תאונות דרכים עם נפגעים, 2019](#). [סיכומים כלליים](#). פורסם באתר האינטרנט של הלמ"ס.

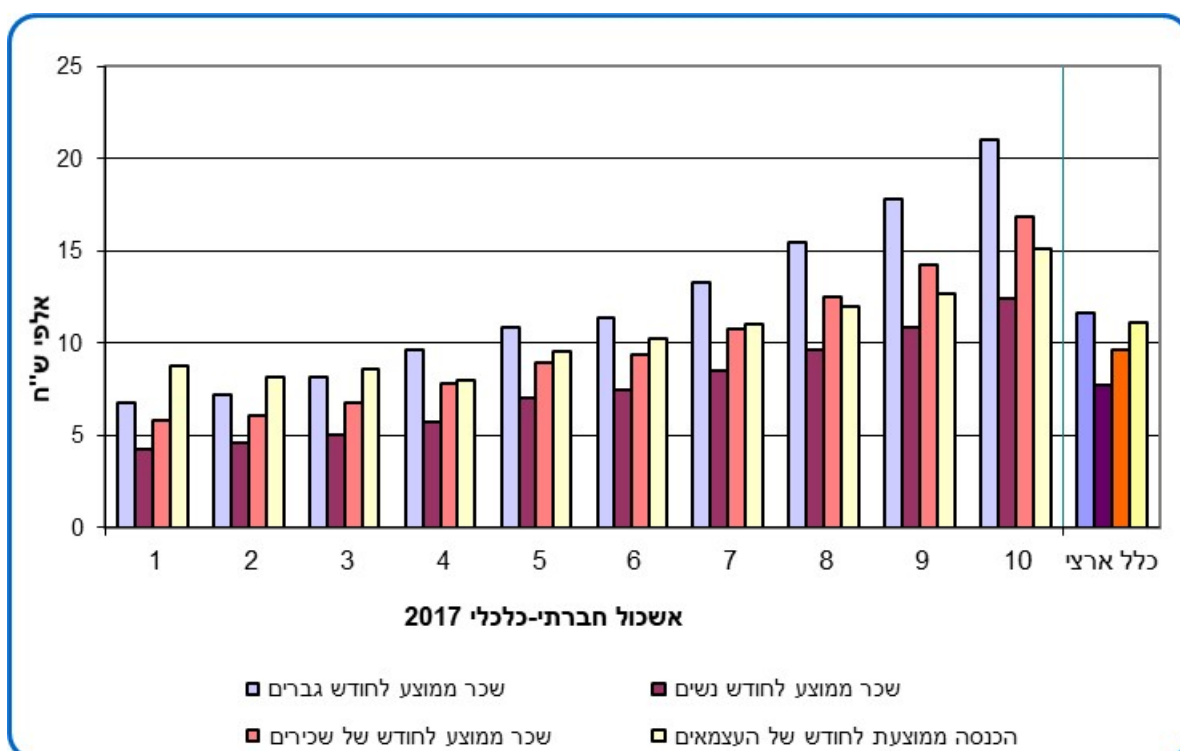
תרשים 4 - תאונות דרכים עם נפגעים, לפי אשכול חברתי-כלכלי, לעומת 2019



שכר

שכר הנשים נע בין 35% ל-95% משכר הגברים. הפערים הגדולים ביותר בשכר בין גברים ונשים נמצאים ברשויות ערביות מוסלמיות ודרוזיות (בראשן ע'ג'ר, חורפיש וכסרא-סמיע), והפערים הקטנים ביותר נמצאים ברשויות החרדיות (בראשן מודיעין עילית ובני ברק).

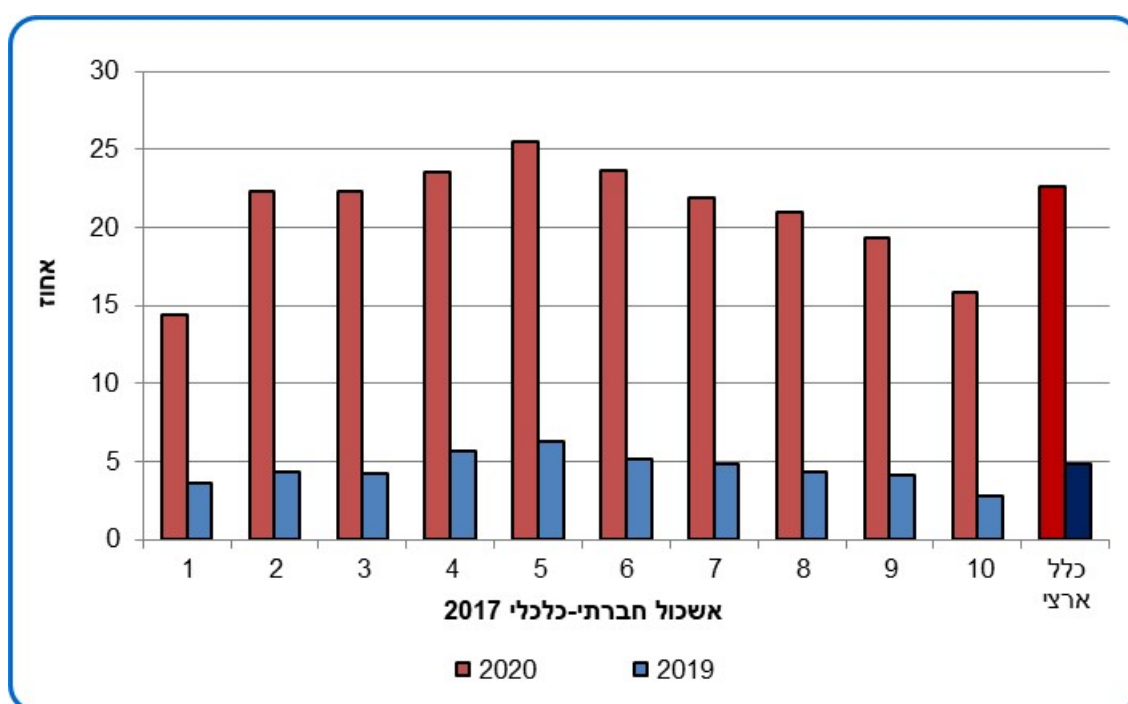
תרשים 5 - שכר ממוצע לחודש בקרב גברים, נשים ושכירים והכנסה ממוצעת לחודש בקרב עצמאים, לפי אשכול חברתי-כלכלי, 2019



מקבלי דמי אבטלה

- בשנת 2020 מאות אלפי עובדים הוצאו לאבטלה או לחופשה ללא תשלום, ועסקים רבים הושבתו באופן חלקי או מלא. בשל כך בתקנות לשעת חירום בתקופת הקורונה ניתנה הארכת זכאות מעבר למה שכל מובטל זכאי לקבל, בהתאם לגילו ולמספר התלויים בו, לפי מספר ימי הזכאות שקבועים בחוק הביטוח הלאומי. השנה הוספנו מדדים חדשים המראים את המצב החריג. מדדים אלו נוספו רטרואקטיבית גם בקובצי רשויות מקומיות 2019 ו-2018, כדי לאפשר השוואה בין השנים.
- מפילוח של אחוז מקבלי דמי אבטלה מבני 20-67 לפי אשכול חברתי-כלכלי, עולה כי האחוזים הגבוהים נמצאים באשכול 5 ואילו האחוזים בשאר האשכולות נמוכים יותר. ההתפלגות דומה לזו שבשנה הקודמת, אך חלה עלייה ניכרת בכל האשכולות (ברמה הארצית עלה האחוז מ-4.8% ב-2019 ל-22.6% ב-2020). האחוזים השנתיים הגבוהים ביותר נרשמו ברשויות: מועצה אזורית זבולון (82.4%), אילת (48.7%) ומעלה אפרים (37.7%). באילת, שהתעסוקה בה מבוססת על תיירות, הייתה עלייה מאוד גדולה באחוז מקבלי דמי אבטלה לעומת שנים קודמות, בגלל הירידה בכניסות תיירים בשל מגפת הקורונה.

תרשים 6 - אחוז מקבלי דמי אבטלה מבני 20-67 (שנתי), לפי אשכול חברתי-כלכלי, לעומת 2019



נתונים מתוך סקר כוח אדם (בערים המונות 50,000 תושבים ויותר)

- אחוז מועסקים מחוץ ליישוב המגורים:
 - 53.1% מהמועסקים עובדים מחוץ ליישוב מגוריהם.
 - האחוז הגבוה ביותר היה בגבעתיים – 78.3%, והאחוז הנמוך ביותר היה באילת – 11.2% (לעומת 5.4% בשנה הקודמת).
- בעלות על דירה:** האחוז הארצי של משקי בית הגרים בדירה בבעלותם היה 67.2%. האחוז הנמוך ביותר היה בתל אביב-יפו – 40.9%, והאחוז הגבוה ביותר היה באום אל-פחם – 92.5%.

- **משקי בית:** 78.3% ממשקי הבית הם משפחתיים.

לוח ב - משקי בית משפחתיים, לפי סוג משפחה, 2020

סוג משפחה	אחוזים מסה"כ המשפחות ארצי
זוג ללא ילדים	25.2
זוג עם ילדים, גיל הילד הצעיר עד 17	48.1
זוג עם ילדים, גיל הילד הצעיר 18 ומעלה	13.4
הורה יחיד, גיל הילד הצעיר עד 17	6.3
הורה יחיד, גיל הילד הצעיר 18 ומעלה	6.2

גבעתיים מובילה באחוז הגבוה ביותר של זוגות ללא ילדים (42.1%), ומודיעין עילית מובילה באחוז הזוגות עם ילדים שבהם גיל הילד הצעיר עד 17 (94.9%).