

הודעה לתקשורת

אתר: www.cbs.gov.il; דוא"ל: info@cbs.gov.il; פקס: 02-6521340

ירושלים, י"ג באב, תשפ"ב
10 באוגוסט 2022
263/2022

העלייה לישראל 2021 והעלייה לישראל בעקבות הלחימה באוקראינה בשנת 2022 Immigration to Israel 2021 and Immigration to Israel due to the War in Ukraine in 2022

הודעה משותפת ללשכה המרכזית לסטטיסטיקה ולמשרד העלייה והקליטה

בחלק הראשון של ההודעה מוצגים נתוני הלמ"ס לסיכום העלייה לישראל בשנת 2021. בשנה זו הגיעו לישראל 25,497 עולים, ¹ עלייה של 29.6% לעומת שנת 2020. מספר העולים הגדול ביותר הגיע מרוסיה (7,640 עולים, 30.0% מסך העולים).

בחלק השני של ההודעה מוצגים נתונים של משרד העלייה והקליטה על עולים מאוקראינה ומרוסיה שהגיעו לישראל במהלך מבצע "עולים הביתה" לקליטת החירום של עולי אוקראינה וסביבותיה בתאריכים 31/7/2022-24/2/2022. בתאריכים הללו הגיעו לישראל 31,066 עולים מאוקראינה ומרוסיה.

- מקום המדינה עלו לישראל כ-3.3 מיליון עולים, כ-45.0% מהם עלו משנת 1990 ואילך.
- בשנת 2021 הגיעו לישראל 25,497 עולים, עלייה של 29.6% לעומת שנת 2020. שיעור העולים עמד על 2.7 עולים ל-1,000 תושבים.
- מכלל העולים ב-2021, 50.0% הגיעו מבריה"מ (לשעבר), בעיקר מרוסיה ומאוקראינה, 14.1% הגיעו מצרפת ו-13.6% הגיעו מארצות הברית.
- העולים החדשים השתקעו לראשונה בעיקר במרכז הארץ. קרוב למחצית (44.7%) השתקעו במחוזות המרכז (23.4%) ותל אביב (21.4%), לעומת מחוזות הפריפריה, הצפון (10.7%) והדרום (11.6%).
- רמת ההשכלה של עולים בני 15 ומעלה שהגיעו בשנת 2021 הייתה גבוהה יחסית – 64.6% מהם למדו 13 שנות לימוד ומעלה.
- ל-61.5% מהעולים בני 15 ומעלה היה משלח יד אקדמי, מהם כ-506 רופאים/ות.

¹ כולל עולים, עולים בכוח ותיירים ששינו את מעמדם לעולים או לעולים בכוח; לא כולל אזרחים עולים. סך העולים שעלו לישראל בשנת 2021 (25,497) שונה מהנתון של משרד הקליטה (28,607) בגלל הבדלים בהתייחסות לאזרחים עולים ולתיירים ששינו את מעמדם לעולים.

- בשנת 2021 השתקעו בארץ 1,820 אזרחים עולים.² יחד עם העולים הם מסתכמים לכ-27,317 מהגרים חדשים שהגיעו לישראל.
- **אומדן ארעי למחצית הראשונה של שנת 2022:** בששת החודשים הראשונים של השנה הנוכחית הגיעו לארץ 35,295 עולים.

העלייה לישראל מאוקראינה ומרוסיה בעקבות הלחימה באוקראינה בשנת 2022 על פי נתוני משרד העלייה והקליטה

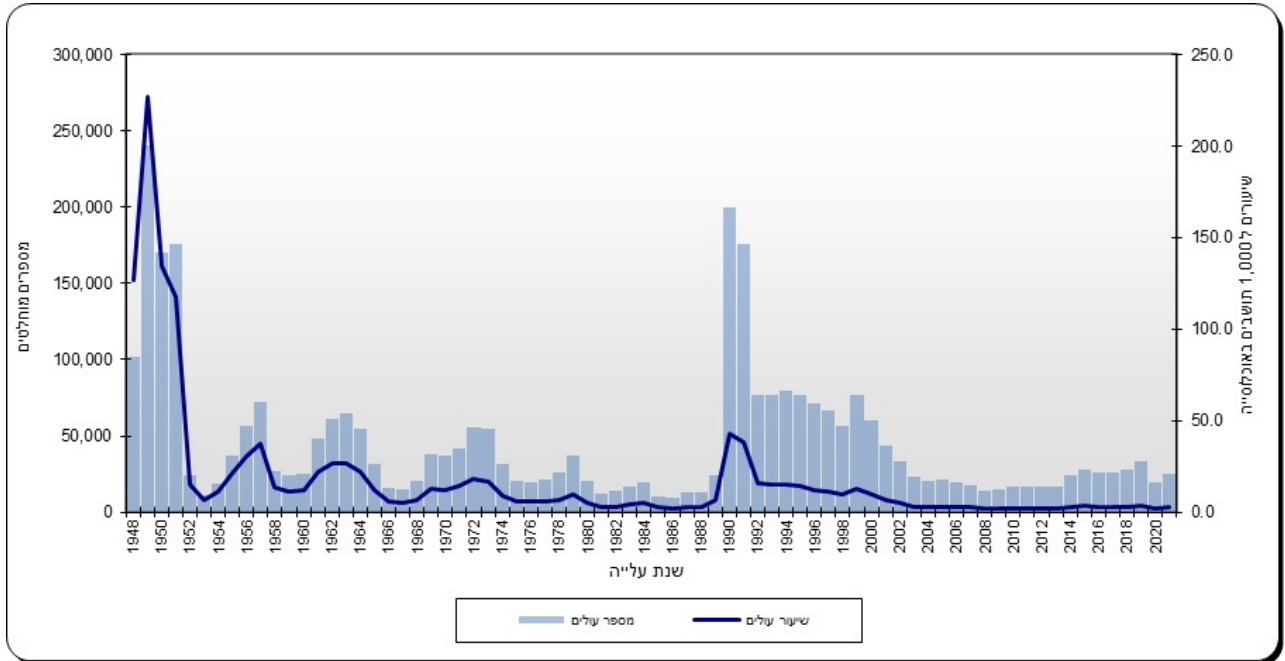
- בין התאריכים 31/7/2022-24/2/2022 הגיעו לישראל 31,066 עולים מאוקראינה ומרוסיה (12,175 עולים מאוקראינה ו-18,891 עולים מרוסיה). זהו גידול ניכר של 318% לעומת התקופה המקבילה ב-2019³ שבה הגיעו 9,774 עולים אוקראינה ומרוסיה (7,123 מרוסיה, 2,651 מאוקראינה).
- רוב העולים מאוקראינה בתקופה הנדונה היו נשים – 63%, ואילו הגברים היו 37% בלבד. בקרב העולים מרוסיה אחוז הנשים (50.8%) דומה לאחוז הגברים (49.2%).

² אזרח עולה: אדם שנולד לאזרח ישראלי בעת שהייתו בחו"ל ונכנס לישראל בכוונה להשתקע.
³ לפני פרוץ מגפת הקורונה שבעטייה הוטלו מגבלות על המעבר בין מדינות בשנים 2020-2021.

הנתונים שלהלן מתייחסים למאפייני העולים בלבד.

מקום המדינה עלו לישראל כ-3.3 מיליון עולים, כ-45.0% מתוכם עלו משנת 1990 ואילך. ב-2021, שיעור העולים היה 2.7 עולים ל-1,000 תושבים, גבוה מהשיעור ב-2020 שעמד על 2.1 (לוח 1).

תרשים 1 - העלייה לישראל 1948-2021, מספרים מוחלטים ושיעורים ל-1,000 תושבים באוכלוסייה



עלייה לישראל בתקופת התפרצות נגיף קורונה בשנים 2020-2021

העלייה לישראל בשנים 2020 ו-2021 הושפעה רבות מההתמודדות העולמית עם נגיף הקורונה. כחלק מההתמודדות עם הנגיף הוטלו הגבלות על התנועה הבין-לאומית בין מדינות וחלו קשיים אדמיניסטרטיביים שהשפיעו על היכולת של אנשים להגר (לדוגמה תקופות שבהן משרדים וקונסוליות בחו"ל היו סגורים, סגרים מקומיים וארציים, צמצום בטיסות בין-לאומיות והגבלות רפואיות על כניסה ויציאה בגבולות). בתנאים אלה ייתכן כי לא התאפשר לכל מי שתכנן או ביקש לעלות לארץ בשנים אלו לעשות כן. כתוצאה מכך, חלה ירידה במספר העולים שהגיעו לארץ בשנים אלה לעומת מספרם בשנת 2019 טרום התפרצות הקורונה. מספר העולים שהגיעו לארץ במהלך שנת 2020 עמד על 19,676, ירידה של 40.8% לעומת שנת 2019 (33,247 עולים). ומספר העולים שהגיעו לארץ בשנת 2021 עמד על 25,497, ירידה של 23.3% לעומת שנת 2019.

העלייה לישראל 2021

יבשת המגורים האחרונה⁴ של העולים (לוח 2, לוח א)

בשנת 2021 מספר העולים הגדול ביותר הגיע מיבשת אירופה – 68.3% מסך העולים שידועה ארץ המגורים האחרונה שלהם טרם העלייה. אחריה היו העולים שמקורם ביבשות אמריקה ואוקיאניה שהם 23.9% מסך העולים, ואחוז נמוך יותר של עולים הגיע מיבשות אסיה – 5.5% ואפריקה – 2.3%. לעומת השנה הקודמת מספרם של העולים מכל היבשות גדל בשנת 2021.

לוח א - עולים לפי יבשת מגורים אחרונה

יבשת	2020 מספרים מוחלטים	2021 מספרים מוחלטים	אחוז שינוי
סך הכל*	19,676	25,497	29.6
אירופה	13,811	17,057	23.5
אמריקה ואוקיאניה	4,203	5,956	41.7
אסיה**	854	1,373	60.8
אפריקה	348	571	64.1

* כולל יבשת מגורים לא ידועה

** כולל רפובליקות אסיאניות של בריה"מ (לשעבר)

ארץ מגורים אחרונה⁵ (לוח 2)

בדומה לשנים האחרונות, גם בשנת 2021 נשמר ההרכב של ארצות המוצא העיקריות: המספר הגדול ביותר של עולים הגיע מרוסיה (7,640 עולים שהם 30.0% מסך העולים), צרפת (3,594 עולים, 14.1%), ארצות הברית (3,480 עולים, 13.6%), אוקראינה (3,059 עולים, 12.0%) ובלרוס (1,014 עולים, 4%). בשנת 2021 מחצית מסך העולים שעלו לארץ הגיעו מהרפובליקות שהרכיבו את בריה"מ (לשעבר) – 12,715 עולים. 93.5% מהם הגיעו מהרפובליקות האירופאיות של בריה"מ (לשעבר) ו-6.5% – מהרפובליקות האסיאניות.

⁴ יבשת וארץ מגורים אחרונה נקבעו לפי ארץ המגורים הקבועה האחרונה בחו"ל בשנה שקדמה לכניסה לישראל, לפי הגבולות בעת האומדן.

לוח ב - עולים לישראל ואוכלוסיית ישראל לפי גיל, 2020 ו-2021, אחוזים

אוכלוסיית ישראל* ב-2021	עולים ב-2021	עולים ב-2020	קבוצות גיל
100.0	100.0	100.0	סה"כ
28.1	17.6	17.3	14-0
9.59	.066	70.2	64-15
12.1	16.4	12.5	+65

* מחושב על פי האוכלוסייה הממוצעת ב-2021

העולים מתאפיינים באחוז נמוך יותר של ילדים לצד אחוז גבוה יותר של אנשים בגילי העבודה העיקריים (15-64) בהשוואה למבנה הגילים של סך האוכלוסייה בישראל. השוואת מבנה הגילים של העולים שהגיעו בשנת 2021 לזה של העולים בשנת 2020, מראה שבשנת 2021 ירד חלקם של העולים בגילי העבודה (66% לעומת 70% בשנת 2020) ובמקביל עלה חלקם של העולים בגילים המבוגרים יותר של 65 ומעלה (16% לעומת 13%, בהתאמה).

הגיל החציוני⁵ של העולים שעלו בשנת 2021 היה 34.8 שנים, לעומת 30.0 שנים בקרב כלל האוכלוסייה בישראל. כפי שמשקף במבנה הגילים ובגיל החציוני, אוכלוסיית העולים מבוגרת מעט מהאוכלוסייה בישראל.

התפלגות הגילים בקרב העולים לפי יבשת מגורים אחרונה

העולים שהגיעו בשנת 2021 היו מבוגרים בכשנתיים בממוצע מהעולים שהגיעו בשנה הקודמת כפי שעולה מגילם החציוני: 34.8 שנים לעומת 32.7 שנים, בהתאמה. פילוח לפי יבשת מגורים אחרונה מראה שהעולים מאירופה היו המבוגרים ביותר מקרב העולים. הגיל החציוני⁶ שלהם היה 37.2 שנים. אחריהם היו העולים מאסיה שגילם החציוני היה 31.7 שנים, אמריקה ואוקיאניה – 30.4 שנים. העולים מאפריקה היו הצעירים ביותר, גילם החציוני היה 30.0 שנים.

לוח ג - הגיל החציוני של העולים לפי יבשת מגורים אחרונה

גיל חציוני בשנים		יבשת
2021	2020	
34.8	7.32	סך הכל*
31.7	4.34	אסיה
37.2	3.34	אירופה
30.0	32.9	אפריקה
30.4	27.9	אמריקה ואוקיאניה

* כולל ארץ מגורים לא ידועה

⁵ גיל חציוני הוא הגיל שמחצית האוכלוסייה נמצאת מעליו ומחציתה מתחתיו.

מין ומצב משפחתי (לוח 4, לוח ד)

בדומה לשנים הקודמות גם בשנת 2021 הנשים היו רוב בקרב העולים (51.9%). יצוין כי חלקן באוכלוסיית ישראל היה 50.3%. יחס הגברים לנשים היה 925 גברים ל-1,000 נשים. הגיל החציוני של הנשים (35.7 שנים) היה גבוה מזה של הגברים (34.2 שנים), ושניהם היו גבוהים יותר מהגילים החציוניים בשנת 2020 (נשים 32.9 שנים, גברים 32.4 שנים). ייתכן כי את העלייה בגיל החציוני בשנת 2021 ניתן לזקוף להשפעות נגיף הקורונה, בכך שהאוכלוסייה המבוגרת יותר שבחרה להיזהר יותר ולא להגר בשנת 2020 דחתה את העלייה לשנת 2021 שבה פחתו ההגבלות וחיסונים היו נגישים.

המצב המשפחתי של העולים, בגיל 15 ומעלה, שהגיעו ב-2021: יותר ממחציתם היו נשואים (62.1% מהגברים, 54.6% מהנשים). קרוב לשליש מהם היו רווקים ורווקות (30.2% מהגברים, 28.5% מהנשים). 9.4% מהנשים היו גרושות, אחוז הגברים הגרושים היה נמוך יותר (5.8%). השוני בין המינים נרשם גם באחוז האלמנות (7.5%) שהיה גבוה מאחוז האלמנים (1.8%).

לוח ד - המצב המשפחתי של עולים בגיל 15 ומעלה, 2021

מין	סך הכל*	רווק/ה	נשוי/אה מספרים מוחלטים	גרושה	אלמן/נה
סה"כ	21,022	6,168	12,230	1,616	1,008
גברים	9,962	3,012	6,186	580	184
נשים	11,060	3,156	6,044	1,036	824
-			אחוזים		
סה"כ	100.0	29.3	58.2	7.7	4.8
גברים	100.0	30.2	62.1	5.8	1.8
נשים	100.0	28.5	54.6	9.4	7.5

* כולל מצב משפחתי לא ידוע

מקום ההשתקעות הראשון בארץ⁶ (לוחות 5 ו-6 ולוח ה)

השתקעות לפי מחוז (לוח 5 ולוח ה)

לוח ה - עולים לפי מחוז השתקעות ראשונה, 2021

מחוז	סך העולים מספרים מוחלטים	אחוז מסך העולים
סך הכל	25,497	100.0
המרכז	5,954	23.4
תל אביב	5,455	21.4
ירושלים	4,306	16.9
חיפה	3,287	12.9
הדרום	2,949	11.6
הצפון	2,718	10.7
אזור יהודה והשומרון	828	3.2

מרבית העולים בשנת 2021 העדיפו להשתקע במרכז הארץ: במחוזות המרכז ותל אביב יחדיו נקלטו 11,409 עולים שהם כ-44.7% מסך העולים. אחריהם מחוזות ההשתקעות הראשונה היו מחוז ירושלים (16.9%) וחיפה (12.9%). במחוזות הפריפריה השתקעו פחות עולים: במחוז הדרום (11.6%) ובמחוז הצפון (10.7%). באזור יהודה והשומרון נקלט אחוז קטן יחסית (3.2%).

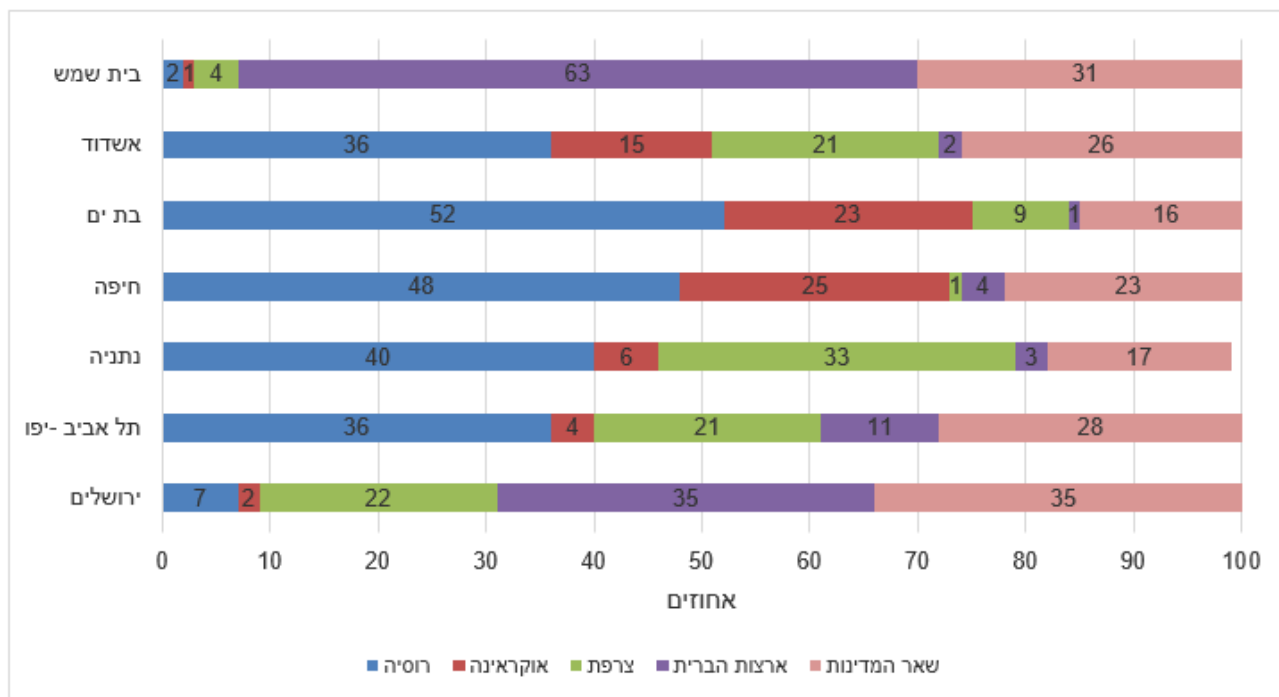
השתקעות לפי יישוב (לוח 6)

מקום המגורים הראשון בארץ של הרוב המכריע של העולים בשנת 2021 היה ביישובים עירוניים (23,284 עולים, 94.9% מסך העולים), ושל מיעוטם – ביישובים כפריים (1,253 עולים, 5.1%). בקרב המתגוררים ביישובים עירוניים, הרוב (71.5%) התגוררו ביישובים עירוניים גדולים המונים יותר מ-50,000 תושבים. מחצית מהמתגוררים ביישובים כפריים התגוררו בקיבוצים (51.0%), כרבע (22.9%) התגוררו ביישובים מוסדיים והשאר ביישובים כפריים אחרים.

יותר ממחצית (56.9%) מסך העולים שהגיעו בשנת 2021, נכנסו בהשתקעות ראשונה ל-8 יישובים עירוניים גדולים: ירושלים (3,366 עולים, 13.2% מסך העולים), תל אביב-יפו (3,093 עולים, 12.1%), נתניה (2,628 עולים, 10.3%), חיפה (1,936 עולים, 7.6%), אשדוד (960 עולים, 3.8%), בת ים (896 עולים, 3.5%), רעננה (817 עולים, 3.2%) ובית שמש (810 עולים, 3.2%).

⁶ יישוב המגורים הראשון בישראל של העולה, לאחר העלייה.

תרשים 2 - עולים לפי יישובי השתקעות ראשונה עיקריים וארצות מגורים אחרונות נבחרות, 2021, אחוזים



בדומה, מפילוח העולים לפי ארצות המגורים האחרונות העיקריות (רוסיה, צרפת, ארה"ב ואוקראינה) נרשמה מגמת השתקעות ראשונה משמעותית ביישובים עירוניים גדולים.

העולים מרוסיה השתקעו לראשונה בעיקר ביישובים תל אביב-יפו (1,112 עולים, 14.6% מסך העולים מרוסיה), נתניה (1,048 עולים, 13.7%), חיפה (923, 12.1%). העולים מצרפת השתקעו בעיקר בנתניה (877 עולים, 24.4%), בירושלים (747 עולים, 20.8%) ובתל אביב-יפו (649 עולים, 18.1%).

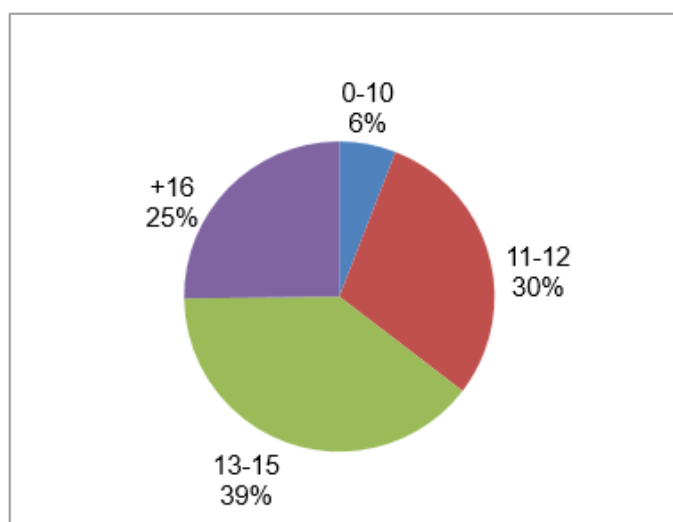
העולים מארה"ב השתקעו בעיקר בירושלים (1,162 עולים, 33.4%), בבית שמש (512 עולים, 14.7%) ובתל אביב-יפו (336 עולים, 9.7%).

העולים מאוקראינה השתקעו בעיקר בחיפה (476 עולים, 15.6%), בבית ים (205 עולים, 6.7%) ובנהרייה (183 עולים, 6.0%).

השכלה

רמת ההשכלה, כפי שמתבטאת במספר שנות הלימוד של בני 15 ומעלה בקרב העולים בשנת 2021 הייתה גבוהה יחסית. כשני שלישים מהם (64.6%) למדו 13 שנות לימוד ומעלה, כרבע (29.5%) למדו 11-12 שנות לימוד, ו-5.9% למדו 0-10 שנות לימוד. נלקחו בחשבון שנות לימוד אשר נלמדו בחוץ לארץ בלבד, טרם העלייה. מקרב סך העולים שלמדו 13 שנות לימוד ומעלה, 39.0% למדו 16 שנות לימוד ומעלה.

תרשים 3 - עולים בגיל 15 ומעלה לפי מספר שנות לימוד, 2021

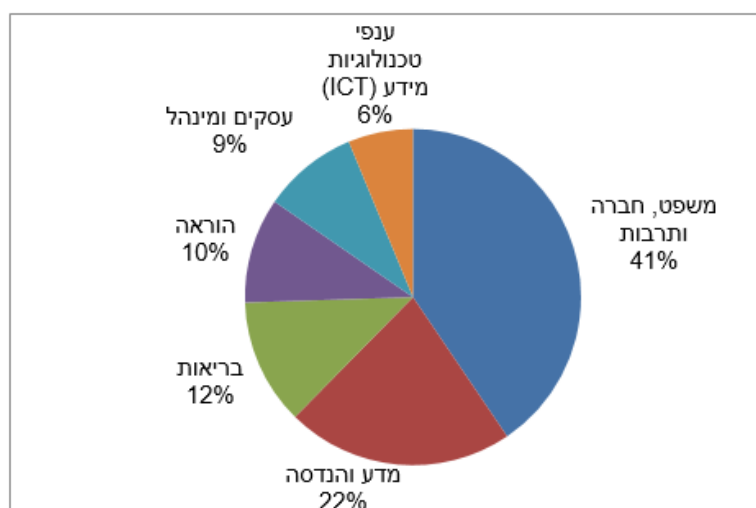


משלח יד בחו"ל לפני העלייה

העלייה בשנת 2021 התאפיינה באחוז גבוה יחסית של בעלי משלח יד אקדמי טרם העלייה לישראל. בקרב העולים בני 15 ומעלה, שידוע משלח היד שלהם בחו"ל טרם העלייה, ל-61.5% היה משלח יד אקדמי (נתון שנמצא בהתאמה עם אחוז גבוה יחסית של בעלי 13 שנות לימוד ומעלה); ל-12.2% היה משלח יד של הנדסאים, טכנאים, סוכנים ובעלי משלח יד נלווה; ל-7.3% היה משלח יד של עובדי מכירות ושירותים ול-6.7% היה משלח יד של מנהלים.

בקרב בעלי משלח יד אקדמי, האחוז הגבוה ביותר היה של משלחי יד בתחומי המשפט, החברה והתרבות (40.5% מסך בעלי משלח יד אקדמי); ואחריהם בתחומי המדע וההנדסה (21.8%), הבריאות (12.1%), ההוראה (10.1%), עסקים ומינהל (9.2%) ובענפי טכנולוגיות המידע – ICT (6.2%).

תרשים 4 - עולים בעלי משלח יד אקדמי, לפי פירוט תחומי העיסוק*, 2021, אחוזים

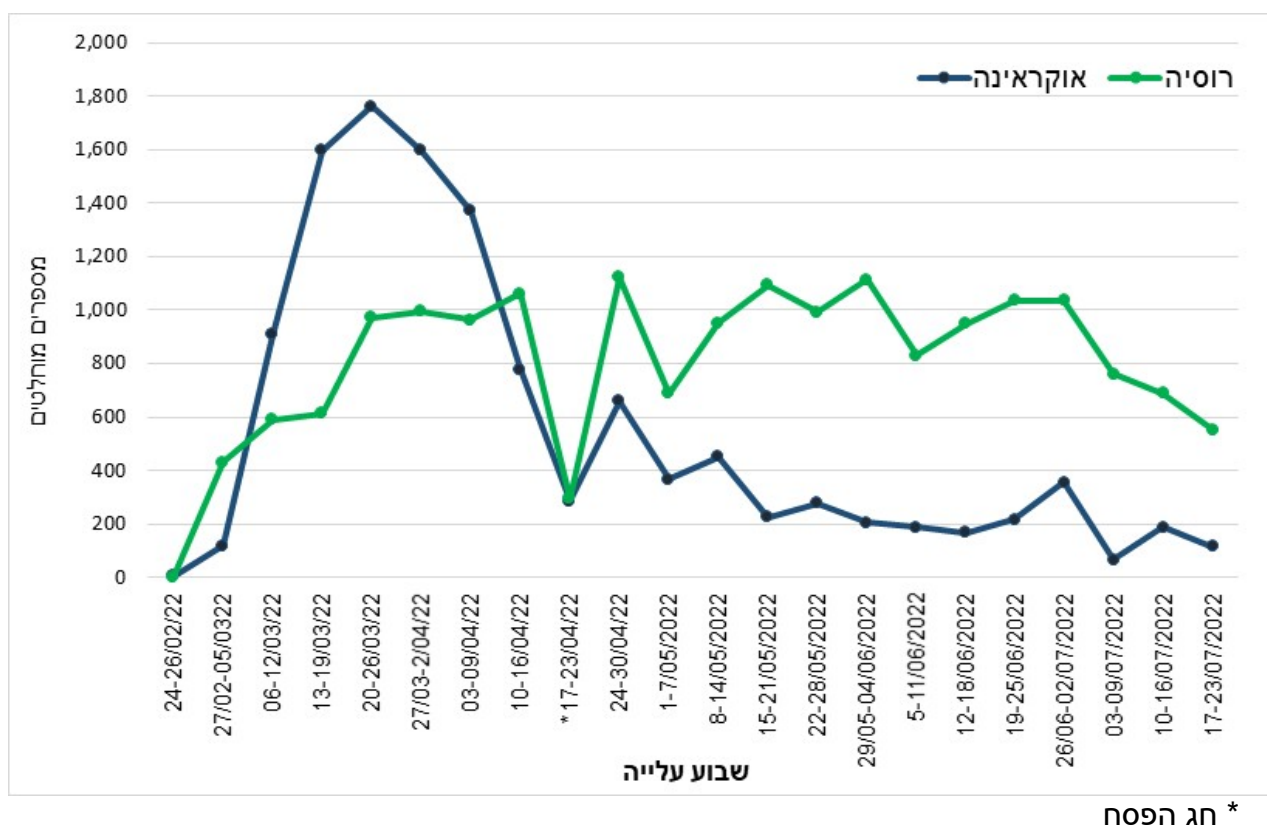


* בתרשים זה מוצג סדר בעלי משלח יד אקדמי (ספרה 1) לפי פירוט תחומי העיסוק ברמה של 2 ספרות על פי סיווג משלחי היד 2011 בהוצאת הלמ"ס. משלחי היד הומרו מרשימת המקצועות שאוסף משרד הקליטה לסיווג הלמ"ס.

העלייה לישראל מאוקראינה ומרוסיה בעקבות הלחימה באוקראינה בשנת 2022, על פי נתוני משרד העלייה והקליטה

בין התאריכים 24/2/2022-31/7/2022 הגיעו לישראל 31,066 עולים מאוקראינה ומרוסיה, לעומת 9,774 עולים בתקופה המקבילה ב-2019⁷ גידול ניכר של 318%. מאוקראינה הגיעו 12,175 עולים בתקופה הנדונה (לעומת 2,651 עולים בתקופה המקבילה ב-2019), ומרוסיה הגיעו 18,891 עולים (לעומת 7,123 עולים ב-2019). מחצית העולים מאוקראינה הגיעו מתחילת מרץ עד תחילת אפריל (כ-50%). מסוף אפריל מספר העולים מרוסיה היה גבוה יותר ממספר העולים מאוקראינה.

תרשים 5 - עולים מאוקראינה ומרוסיה לפי שבוע עלייה בתקופה 23/7/2022-24/2/2022



רוב העולים מאוקראינה בתקופה הנדונה היו נשים – 63.0%, ואילו הגברים היו 37.0% בלבד. לעומת זאת, בקרב העולים מרוסיה אחוז הנשים (50.8%) דומה לאחוז הגברים (49.2%).

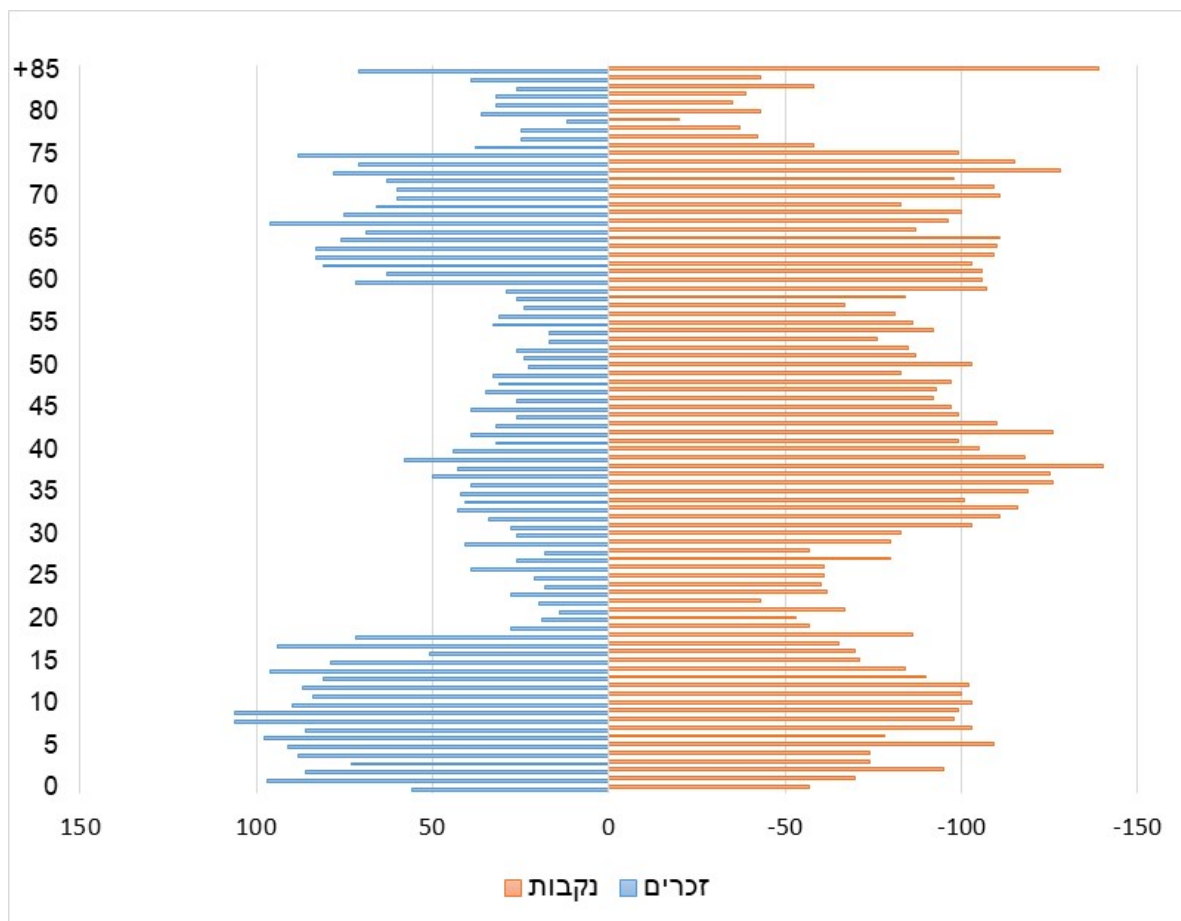
חלקן הגבוה של הנשים בקרב העולים מאוקראינה בולט במיוחד בגילי 18-60 שבהם הן היו קרוב לשלושה רבעים מהעולים (73.9%), ואילו הגברים – כרבע (26.1%). נראה שההסבר לחלקם הקטן יחסית של הגברים בגילי 18-60 הוא האיסור שהטילה ממשלת אוקראינה על יציאה של גברים בגילים האלה מגבולות המדינה במהלך הלחימה. לעומת זאת, בקרב העולים מרוסיה באותם גילים היה שוויון באחוזים בין הגברים לנשים (49.7% ו-50.3% בהתאמה).

בקרב העולים מאוקראינה נרשם הפרש גדול יחסית בין הגיל החציוני⁸ של הנשים שעמד על 42.0 שנים, לבין הגיל החציוני של הגברים שעמד על 38.0 שנים. לעומת זאת, בקרב הנשים והגברים שעלו מרוסיה הגיל החציוני היה דומה – 35.0 שנים ו-34.0 שנים, בהתאמה.

⁷ לפני פרוץ מגפת הקורונה שבעטיה הוטלו מגבלות על המעבר בין מדינות בשנים 2020-2021.

⁸ גיל חציוני הוא הגיל שמחצית האוכלוסייה נמצאת מעליו ומחציתה מתחתיו.

תרשים 6 - עולים מאוקראינה לפי גיל ומין, בתקופה 23/7/2022-24/2/2022, מספרים מוחלטים



תרשים 7 - עולים מרוסיה לפי גיל ומין, בתקופה 23/7/2022-24/2/2022, מספרים מוחלטים

