

# הודעה לתקשורת

אתר: [www.cbs.gov.il](http://www.cbs.gov.il); דוא"ל: [info@cbs.gov.il](mailto:info@cbs.gov.il); פקס: 02-6521340

ירושלים, יט' באב תשפ"ב  
16 באוגוסט 2022  
273/2021

## חשבונות לאומיים: אומדן ראשון לרבעון השני של שנת 2022 - התוצר המקומי הגולמי עלה ב-6.8% בחישוב שנתי National Accounts: First Estimation for the Second Quarter of 2022 In the Second Quarter of 2022 - GDP Increased at Annual Rate of 6.8%

נספח: עדכונים (Revisions) לנתוני החשבונות הלאומיים

**לתשומת לב הקוראים:** עודכנו נתוני החשבונות הלאומיים לשנים 1995-2022 בעקבות שינויים

מתודולוגיים. על השינויים ניתן לקרוא גם בהודעה לתקשורת מקדימה מתאריך 24.7.2022

פירוט נוסף בסוף ההודעה.

הרבעון השני של שנת 2022 לעומת הרבעון הראשון של שנת 2022 (שינוי מנוכה עונתיות בחישוב שנתי<sup>1</sup>):

- עלייה של 6.8% בתמ"ג
- עלייה של 5.0% בתמ"ג ללא מיסים נטו על היבוא
- עלייה של 8.5% בתמ"ג העסקי
- עלייה של 10.4% בהוצאה לצריכה פרטית (עלייה של 4.4% בצריכה הפרטית למעט מוצרים בני-קיימה)
- עלייה של 7.7% בהשקעות בנכסים קבועים
- עלייה של 5.0% בהוצאה לצריכה ציבורית
- עלייה של 10.3% ביצוא הסחורות והשירותים
- עלייה של 3.5% ביבוא הסחורות והשירותים

<sup>1</sup> שינויים בחישוב שנתי:  $1 - \left(\frac{X_t}{X_{t-1}}\right)^4$  כאשר X היא סדרה רבעונית מנוכת עונתיות במחירי 2015, ו-t הוא הרבעון הנאמד. החישוב נועד להציג את השינוי בין תקופות בקנה מידה אחיד, ברמה שנתי לצורך ביצוע השוואות.

**הרבעון השני של שנת 2022 לעומת הרבעון השני של שנת 2021 (שינוי מנוכה עונתיות):**

- עלייה של 7.4% בתמ"ג
- עלייה של 7.2% בתמ"ג ללא מיסים נטו על היבוא
- עלייה של 8.8% בתמ"ג העסקי
- עלייה של 7.5% בהוצאה לצריכה פרטית (עלייה של 7.8% בצריכה הפרטית למעט מוצרים בני-קיימה)
- עלייה של 11.7% בהשקעות בנכסים קבועים
- עלייה של 0.7% בהוצאה לצריכה ציבורית
- עלייה של 10.8% בייצוא הסחורות והשירותים
- עלייה של 14.3% ביבוא הסחורות והשירותים

אומדן זה מבוסס על מקורות נתונים שחלקם אינם סופיים ושלמים, האומדן עשוי להתעדכן עם קבלת הנתונים הסופיים.

האומדן הבא שיתבסס על נתונים שלמים יותר יתפרסם ב-18.9.2022.

[מידע כללי על מדיניות העדכונים](#)

**המקורות העומדים לרשות המשק (התוצר המקומי הגולמי והיבוא)**

התוצר המקומי הגולמי, במחירים קבועים ולאחר ניכוי השפעת העונתיות, עלה ברבעון השני של שנת 2022 ב-6.8% לעומת הרבעון הקודם לאחר ירידה של 2.7% ברבעון הראשון של שנת 2022.

יש לציין כי החזרה לשגרת חיים רגילה ברבעון השני השפיעה על העלייה בתוצר המקומי הגולמי כך שענפי האירוח, ההסעדה, שירותי ההובלה האווירית ברכיב הצריכה הפרטית כמו גם שירותי התיירות הנכנסת ברכיב היצוא תרמו בצורה משמעותית לעליית התוצר ברבע זה.

התוצר המקומי הגולמי לנפש עלה ב-4.5% בחישוב שנתי.

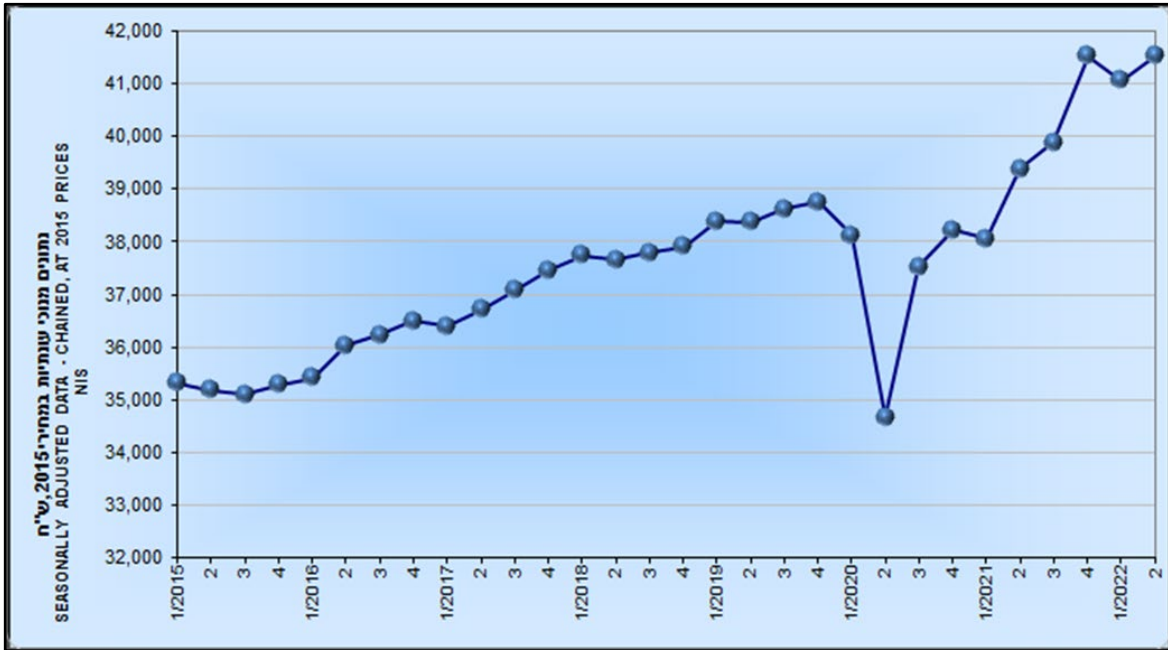
במחצית הראשונה של השנה עלה התוצר המקומי הגולמי ב-4.8% בחישוב שנתי לעומת המחצית הקודמת, לאחר עלייה של 12.5% במחצית השנייה של שנת 2021 ועלייה של 6.2% במחצית הראשונה של שנת 2021.

להלן השינויים בתוצר המקומי הגולמי במחירים קבועים (באחוזים) לאחר ניכוי השפעת העונתיות בהשוואה לתקופות קודמות:

2022/2	2022/1	2021/4	2021/3	2021/2	2021/1	רבעון
1.7	-0.7	4.6	1.8	3.9	0.0	כל רבעון לעומת קודמו בחישוב רבעוני
6.8	-2.7	19.6	7.2	16.5	-0.1	כל רבעון לעומת קודמו בחישוב שנתי
7.4	9.8	10.5	8.1	15.4	1.4	כל רבעון לעומת הרבעון המקביל אשתקד

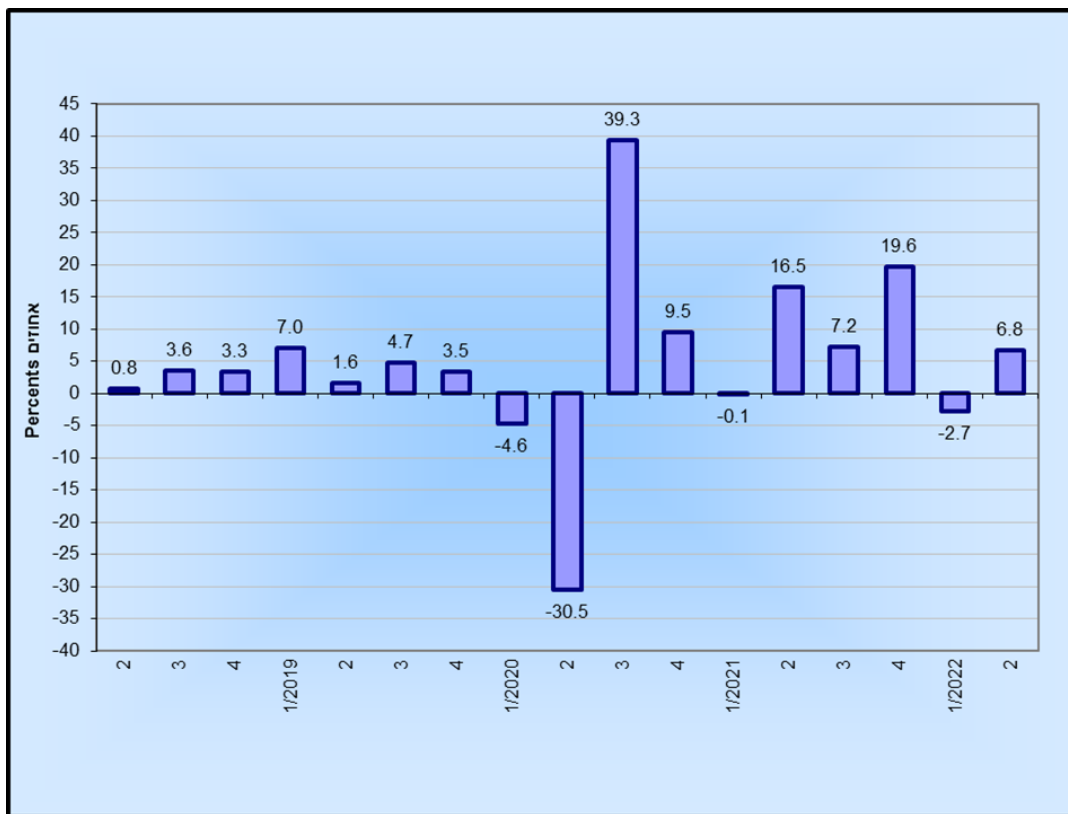
**תוצר מקומי גולמי לנפש**

**תרשים 1 - נתונים מנוכי עונתיות, מיליארדי ש"ח**



**תוצר מקומי גולמי - מנוכי עונתיות**

**תרשים 2 - שינוי כמותי לעומת רבעון קודם בחישוב שנתי**



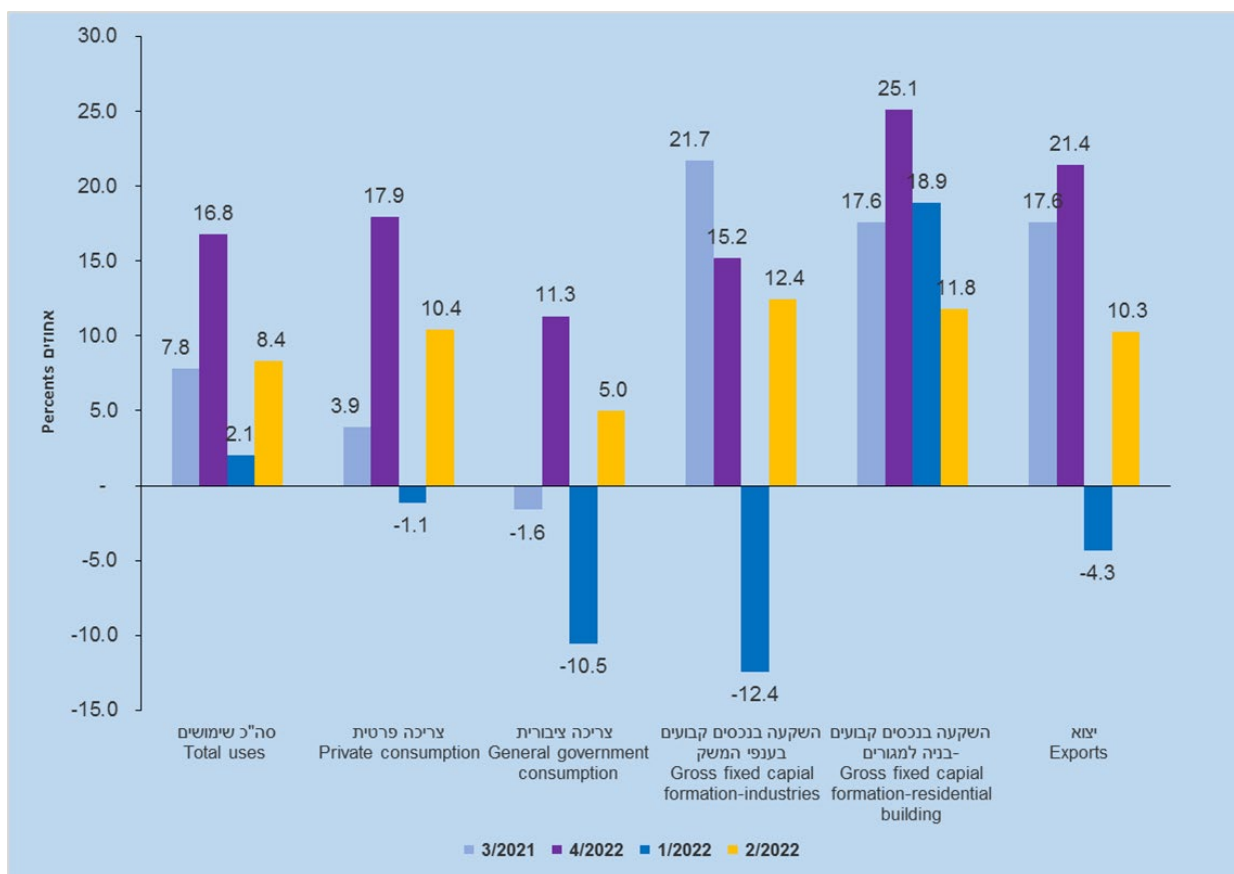
להלן פירוט נוסף של האומדנים, לאחר ניכוי השפעת העונתיות בחישוב שנתי:

**יבוא הסחורות והשירותים** עלה ברבעון השני של השנה ב-3.5% בחישוב שנתי. עלייה זו מבטאת עלייה של 12.6% ביבוא השירותים למעט שירותי התיירות, כאשר יבוא שירותי התיירות עלה ב-198.6% בחישוב שנתי (31.4% בחישוב רבעוני) כך שסך יבוא השירותים עלה ב-33.7% בחישוב שנתי (7.5% בחישוב רבעוני).

יבוא הסחורות האזרחיות ירד ב-1.3% ברבעון השני של שנת 2022. **סך המקורות שעמדו לרשות המשק** מתוצר מקומי ומיבוא עלה ב-8.4% בחישוב שנתי, לאחר עלייה של 2.1% ברבעון הראשון של שנת 2022.

### השימושים במקורות

### תרשים 3 - השימושים במקורות (ההוצאות לצריכה, להשקעה וליצוא) שינוי כמותי בחישוב שנתי, מנוכה עונתיות



## ההוצאה לצריכה פרטית

ההוצאה לצריכה פרטית עלתה ב-10.4% בחישוב שנתי ברבעון השני של שנת 2022, כאשר ההוצאה לצריכה פרטית למעט מוצרים בני קיימה עלתה ב-4.4% בחישוב שנתי.

הצריכה הפרטית לנפש עלתה ב-8.0% בחישוב שנתי ברבעון השני של שנת 2022 לעומת הרבעון הראשון של שנת 2022.

השינויים בהוצאה לצריכה הפרטית לנפש ברבעון השני של 2022 משקפים עלייה של 4.3% בצריכה פרטית שוטפת לנפש (ההוצאות למזון, משקאות וטבק, לשירותים אישיים, לדירור, לדלק וחשמל לאחזקת בית, ולמוצרי תעשייה לצריכה שוטפת).

ההוצאה למוצרים בני-קיימה למחצה לנפש (ההוצאה על הלבשה והנעלה, טקסטיל לבית, כלי עבודה ובית קטנים חשמליים, מוצרי בידור ופנאי וחפצים אישיים) ירדה ברבעון השני של 2022 ב-0.9% בחישוב שנתי, כאשר ההוצאה על הלבשה והנעלה עלתה ב-3.9%.

ההוצאה למוצרים בני-קיימה לנפש עלתה ב-18.7% בחישוב שנתי וההוצאות לכלי רכב לשימוש פרטי עלו ב-28.0% בחישוב שנתי (6.4% בחישוב רבעוני).

## ההוצאה לצריכה ציבורית

ההוצאה לצריכה ציבורית עלתה ב-5.0% ברבעון השני של שנת 2022 בחישוב שנתי.

ההוצאה לצריכה האזרחית עלתה ב-6.8% בחישוב שנתי.

ההוצאה לצריכה ביטחונית ירדה ב-20.1% בחישוב שנתי (5.5% בחישוב רבעוני) ברבעון השני של שנת 2022.

## ההשקעה בנכסים קבועים

ההשקעה בנכסים קבועים (ההשקעה בבתי מגורים והשקעות ענפי המשק בבנייה, בציוד וכלי תחבורה) עלתה ברבעון השני של 2022 ב-7.7% בחישוב שנתי.

העלייה בהשקעה בנכסים קבועים משקפת עלייה של 48.6% בחישוב שנתי בהשקעה בכלי תחבורה יבשתיים (10.4% בחישוב רבעוני).

ההשקעה במכונות וציוד אחר (לא כולל ציוד ICT - ציוד ענפי טכנולוגיות המידע והתקשורת) עלתה ב-6.4% בחישוב שנתי, וההשקעות בענפי ה-ICT עלו ב-7.2% בחישוב שנתי.

ההשקעה במוצרי קניין רוחני ירדה ב-7.9% בחישוב שנתי.

ההשקעה בבנייה למגורים עלתה ב-11.8% בחישוב שנתי וההשקעה בבנייה שלא למגורים ועבודות בנייה אחרות עלתה ב-26.5% בחישוב שנתי (6.0% בחישוב רבעוני).

## יצוא הסחורות והשירותים

יצוא הסחורות והשירותים (למעט יהלומים וחברות הזנק) עלה ברבעון השני של 2022 ב-13.9% בחישוב שנתי.

יצוא השירותים עלה ב-14.1% בחישוב שנתי, כאשר יצוא השירותים האחרים שאינו כולל תיירות וחברות הזנק עלה ב-4.8% בחישוב שנתי ויצוא שירותי התיירות עלה בצורה משמעותית, אך עדין נמוך מרמת ייצוא שירותי התיירות בשנת 2019.

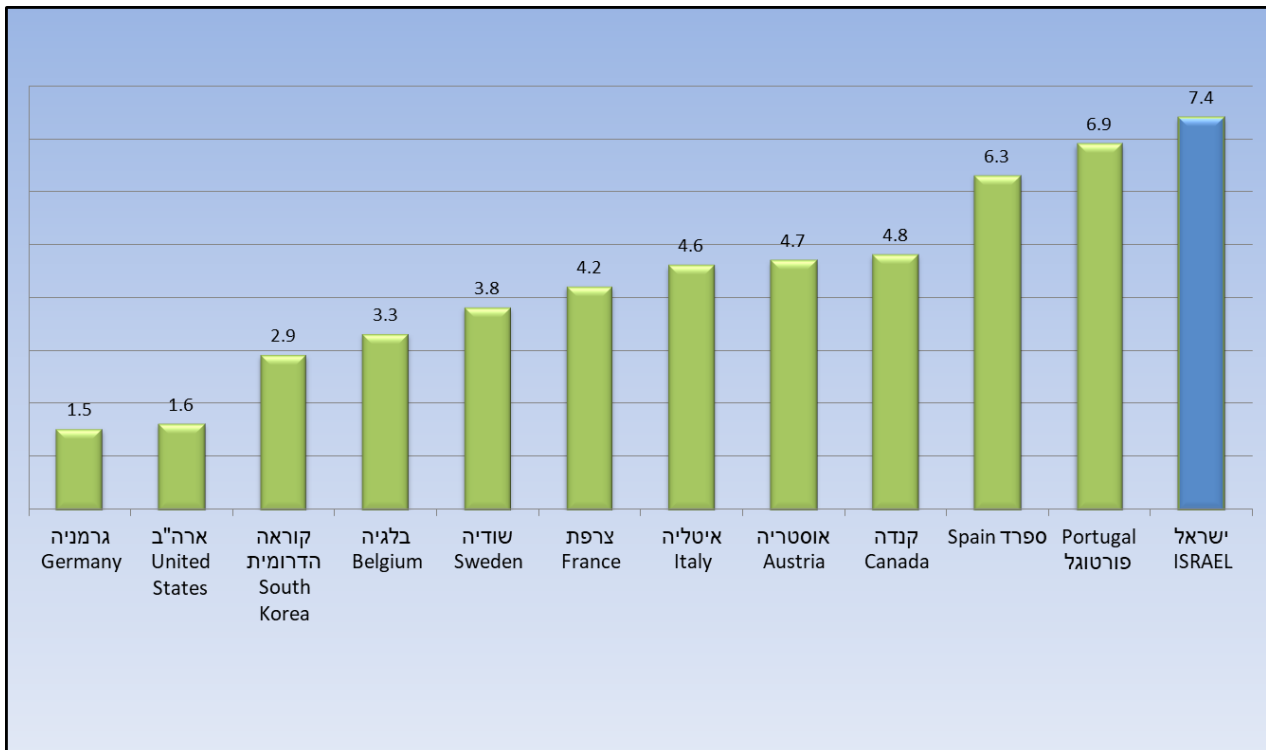
סך יצוא הסחורות מענפי התעשייה למעט יהלומים עלה ברבעון השני של שנת 2022 ב-7.1% בחישוב שנתי. בנוסף, חלו ירידות ביצוא היהלומים וביצוא חברות ההזנק, כך שסך כל יצוא הסחורות והשירותים עלה ב-10.3% בחישוב שנתי ברבעון השני של שנת 2022.

## השוואה בין-לאומית

להלן השוואה בינלאומית של השינוי בתוצר המקומי הגולמי של הרבעון השני של שנת 2022 לעומת הרבעון השני של שנת 2021

### תרשים 4 - תוצר מקומי גולמי ברבעון השני של 2022

שינוי כמותי באחוזים לעומת רבעון מקביל אשתקד



מקור: OECD, נכון ל-15.08.2022

## לתשומת ליבם של הקוראים

כמדי שנה בתקופה זו, עודכנו נתוני החשבונות הלאומיים לשנים 1995-2022 וכתוצאה מכך השתנו רמות התוצר והשינויים הכמותיים בין השנים. העדכונים נובעים מהשינויים הבאים:

### עדכונים מתודולוגיים:

#### השלמות:

בהתאם לשינויים במדריך הבינלאומי האחרון לחשבונות לאומיים SNA 2008:

- הכרה בכל המוצרים שיכולים לשמש את משרד הביטחון יותר משנה אחת כהשקעות בנכסים קבועים ולא כחלק מהצריכה הציבורית השוטפת, כתוצאה מכך עלתה ההשקעה בנכסים קבועים והצריכה הציבורית ירדה בהתאם.
- הוספת הבלאי על השקעות משרד הביטחון לצריכה הציבורית תרמה לעליה בצריכה הציבורית.

### שיפורים בשיטת האמידה:

- שיפור המודל לאמידת ההוצאה לשירותי דירות בבעלות, כאשר המודל החדש מביא לירידה ברמת הצריכה הפרטית של כ-1.1% בשנה.
- פירוט רחב יותר של מדדי יצוא שירותים- פירוק של המדד לרכיבים שונים, ההשפעה על השינוי הכמותי של היצוא והתוצר המקומי הגולמי משתנה ברבעונים השונים בהתאם למדדים החדשים.
- שינוי שיטת האמידה של ענף השיפוצים (המהווים חלק מהשקעות בבניה) בהתבסס על נתוני תפוקת הענף במקום על נתוני סקר הוצאות משק הבית, כתוצאה מכך עלתה רמת ההשקעות בנכסים קבועים.

### שילוב ממצאים מלוחות תשומה תפוקה לשנת 2014

- שילוב הנתונים של לוחות תשומה תפוקה בתוך הנתונים של חשבונות לאומיים, עיקר התיקונים היו בצריכה הפרטית שם הושפעה משמעותית הצריכה הפרטית בענפי המזון וההובלה האווירית.

### שילוב מידע חדש שהתקבל במהלך השנה ממקורות שונים:

שילוב ממצאים מסקר מסחר בין-לאומי בשירותים, סקר תעשייה, סקר ענפי הכלכלה, סקר תיירות, סקר מחקר ופיתוח עסקי, נתונים על ביצוע תקציבי הממשלה והרשויות המקומיות, סקרי מוסדות ללא כוונת רווח, עדכון נתוני הבנייה אחרת בהתאם לדיווחי החברות, סיווג מחדש של תקנות בתקציב הממשלה, נתונים מבנק ישראל וכד'. בעקבות העדכונים המשמעותיים הותאמו שיטות ניכוי העונתיות עבור חלק מהסדרות, כך שגם עדכון זה גרם לעדכון השינוי הכמותי מנוכה העונתיות בן הרבעונים, בפרט הושפעו הרבעון הרביעי של שנת 2021 ובהתאמה הרבעון הראשון של שנת 2022.



אומדני החשבונות הלאומיים מבוססים על מספר רב של מקורות ועוברים באופן שוטף תהליכים של בדיקה ועדכון. מטרת העדכונים היא לשפר את איכות האומדנים של החשבונות הלאומיים. סוגי העדכונים הנפוצים הם: שילוב ושימוש בנתונים חדשים, שינויים מתודולוגיים, שינויים בהגדרות וסיווגים, תיקוני טעויות ושינויים הנובעים משיטת ניכוי העונתיות (הוספת נתון או תיקון נתון הקיים גורמת לשינויים בכל הסדרה). לצורך הערכת טיב אומדני צמיחה של המשק הישראלי השתמשנו בתבנית ניתוח עדכונים שהוכנה ב-OECD. בלוח A מובא ניתוח העדכונים של הסדרה השנתית של התוצר המקומי הגולמי. הניתוח נערך על אומדנים שנתיים שפורסמו עבור השנים 2009-2021. המדדים בלוח מתארים את השפעת עדכון האומדנים על ערך השינוי הכמותי של התמ"ג בשנה מסוימת בין הפרסום הראשון לבין הפרסומים הבאים (אחרי שנה, שנתיים ושלוש שנים). ניתן לראות, ששיעור העדכון לעומת הפרסום הראשון, גדל משנה לשנה. כך, ממוצע הערכים המוחלטים של העדכונים לעומת הפרסום הראשון עולה בהדרגה מ-0.22 בעדכון לאחר שנה ל-0.69 בעדכון לאחר שלוש שנים. ממוצע העדכונים היחסי בערכים מוחלטים גדל מ-0.06 בעדכון לאחר שנה עד 0.19 בעדכון לאחר שלוש שנים. רוב העדכונים (מ-75% עד 82%) הביאו לגידול באומדני הצמיחה.

---

<sup>2</sup> כתב ארקדי שניידר, אגף מקרו-כלכלה

לוח A. עדכון אומדנים שנתיים של התוצר המקומי הגולמי

אחוז שינוי כמותי,

כל שנה לעומת קודמתה\*

Revisions to annual estimates of GDP	Y1_P	Y2_P	Y3_P	עדכון אומדנים שנתיים של תמ"ג
Mean revision	0.18	0.28	0.51	ממוצע העדכונים
Mean absolute revision	0.22	0.36	0.69	ממוצע הערכים המוחלטים של העדכונים
Relative mean absolute revision	0.06	0.11	0.19	ממוצע העדכונים היחסי בערכים מוחלטים
Min Revision	-0.20	-0.30	-0.60	ערך העדכון הקטן ביותר
Max Revision	0.50	0.60	1.20	ערך העדכון הגדול ביותר
Range	0.70	0.90	1.80	טווח העדכונים
Earlier < Later, %	77	75	82	האומדן המאוחר גדול מהמוקדם, %
Sign Earlier = Sign Later, %	100	100	100	סימן האומדן המאוחר שווה למוקדם, %

\*ניתוח עדכונים נערך

עבור השנים 2021-2009.

מקרא

P: האומדן הראשון שפורסם.

Y1: האומדן שפורסם אחרי שנה.

Y2: האומדן שפורסם אחרי שנתיים.

Y3: האומדן שפורסם אחרי שלוש שנים.

בלוח B מובא ניתוח העדכונים של הסדרה הרבעונית של התוצר המקומי הגולמי.

הניתוח נערך על האומדנים הרבעונים לאחר ניכוי השפעת עונתיות, שפורסמו עבור רבע ראשון 2009 עד רבע

ראשון 2022. המדדים בלוח מתארים את השפעת העדכון על ערך השינוי הכמותי של רבע מסוים בין הפרסום

הראשון לבין הפרסומים הבאים (אחרי חודש, חודשיים ושנה). ניתן לראות עלייה הדרגתית בגודל העדכון לעומת

הפרסום הראשון. כך, ממוצע הערכים המוחלטים של העדכונים עולה מ-0.08 בעדכון לאחר חודש ל-0.23

בעדכון לאחר שנה. נציין גם עלייה בעדכון היחסי, מ-0.06 בעדכון לאחר חודש ל-0.19 בעדכון לאחר שנה.

51% מהעדכונים לאחר החודש הראשון מהפרסום הביאו לגידול בצמיחה לעומת 60% בעדכון לאחר חודשיים ו-

63% בעדכון לאחר שנה.

לוח B. עדכון אומדנים רבעונים של התוצר המקומי הגולמי

נתונים מנוכי עונתיות, אחוז שינוי כמותי,

כל רבעון לעומת קודמו\*

Revisions to quarterly estimates of GDP	M1_P	M2_P	Y1_P	עדכון אומדנים רבעונים של תמ"ג
Mean revision	0.02	0.05	0.12	ממוצע העדכונים
Mean absolute revision	0.08	0.09	0.23	ממוצע הערכים המוחלטים של העדכונים
Relative mean absolute revision	0.06	0.07	0.19	ממוצע העדכונים היחסי בערכים מוחלטים
Min Revision	-0.16	-0.16	-1.01	ערך העדכון הקטן ביותר
Max Revision	0.27	0.35	1.45	ערך העדכון הגדול ביותר
Range	0.43	0.50	2.46	טווח העדכונים
Earlier < Later, %	51	60	63	האומדן המאוחר גדול מהמוקדם, %
Sign Earlier = Sign Later, %	100	98	98	סימן האומדן המאוחר שווה למוקדם, %

\*ניתוח עדכונים נערך

עבור התקופה 1/2022-1/2009.

מקרא

P: האומדן הראשון שפורסם.

M1: האומדן שפורסם אחרי חודש.

M2: האומדן שפורסם אחרי חודשיים.

Y1: האומדן שפורסם אחרי שנה.