

# הודעה לתקשורת

אתר: [www.cbs.gov.il](http://www.cbs.gov.il); דוא"ל: [info@cbs.gov.il](mailto:info@cbs.gov.il); פקס: 02-6521340

ירושלים, ד' בתשרי, תשפ"ג  
29 בספטמבר, 2022  
316/2022

## יום האזרח הוותיק הבין-לאומי 2022 מבחר נתונים על אזרחי ישראל הוותיקים בני 65 ומעלה<sup>1</sup> International Senior Citizen's Day 2022 Selected Data on Various Topics Regarding Israeli Senior Citizens Aged 65 and Over

- בסוף שנת 2021 מנתה אוכלוסיית האזרחים הוותיקים בישראל כ-1.163 מיליון איש, מתוכם 644 אלף נשים ו-519 אלף גברים. כ-41% מהאזרחים הוותיקים הם בני 75 ומעלה.
- בקרב אוכלוסיית היהודים והאחרים בני 65 ומעלה, 34% נולדו בישראל. כלומר, האוכלוסייה הוותיקה מורכבת ברובה מילידי חו"ל.
- 4% מאוכלוסיית היהודים והאחרים הם ילידי ישראל שגם אביהם יליד ישראל.
- כ-61% מהאזרחים הוותיקים נשואים<sup>2</sup> וכ-22% מהם אלמנים. בקרב הגברים - 77% נשואים ו-9% אלמנים, ובקרב הנשים - קרוב למחצית (48%) נשואות וכשליש (33%) אלמנות.
- בשנת 2021, כ-36 אלף (13%) גרו במשק בית עם אדם אחד נוסף שאינו קרוב משפחתם (לרוב מטפלים<sup>3</sup>). בכך נמשכה מגמת העלייה בחלקם היחסי מסך בני 65 ומעלה הגרים במשקי בית לא-משפחתיים, בהשוואה לשנים 2020 ו-2019 (11% ו-10%, בהתאמה).
- בשנת 2021, עמדה תוחלת החיים בלידה על 80.5 שנים בקרב גברים ועל 84.6 שנים בקרב נשים. באותה שנה תוחלת החיים בגיל 65 עמדה על 19.3 שנים בקרב גברים ועל 21.8 שנים בקרב נשים, ושנות החיים הבריאים בגיל 65 היו 11.8 בקרב גברים ו-10.5 בקרב נשים.
- בשנת תשפ"א (2020/21) סך הספורטאים הפעילים בישראל עמד על 119,709, מתוכם כ-5.5% (6,526 ספורטאים) היו בני 65 ומעלה. 46.6% מהספורטאים הפעילים בני 65 ומעלה היו נשים.
- בשנת תשפ"א (2020/21) 241 תושבים בני 65 ומעלה קיבלו תואר (או תעודה אקדמית) ממוסדות להשכלה גבוהה בישראל (בדומה ל-227 בשנה הקודמת).
- בשנת 2021, 20.8% מבני 65 ומעלה השתתפו בכוח העבודה (28.5% מהגברים ו-14.6% מהנשים).
- בשנת 2021, בני 65 ומעלה היו 13.6% מכלל המורשים לנהוג, קצת יותר מחלקם באוכלוסייה (12.3%).

<sup>1</sup> הנתונים על אזרחים ותיקים שבהודעה זו, מתייחסים לבני 65 ומעלה, בשונה מהגדרות של גופים אחרים.

<sup>2</sup> נתוני מצב משפחתי מתייחסים לסוף 2020.

<sup>3</sup> כולל מטפלים השוהים בישראל יותר משנה ברציפות בלבד.

- באותה שנה נפגעו בתאונות דרכים 20,230 בני אדם, מתוכם 2,170 בני 65 ומעלה (10.7%), פחות מחלקם באוכלוסייה (12.3%). 75 מהם נהרגו (20.6% מכלל ההרוגים), לעומת 70 הרוגים בשנת 2020. 479 היו פצועים קשה (19.5% מכלל הפצועים קשה) והשאר – פצועים קל (9.3% מכלל הפצועים קל).
- 19.7 אלף תושבי ישראל שעמדו לדין במשפטים פליליים, קיבלו פסק דין בשנת 2020. מתוכם 652 היו בני 65 ומעלה בעת מתן פסק הדין (3.3%). 85.4% מתושבי ישראל בני 65 ומעלה שעמדו לדין, היו גברים ו-14.6% היו נשים.
- בשנת 2021 היו רשומים במשרד הרווחה והביטחון החברתי כ-193.3 אלף בני 65 ומעלה. ל-89.7% מהרשומים (כ-173.3 אלף) הייתה נזקקות מוגדרת.
- בשנת 2021 הושמו במסגרות רווחה כ-60 אלף בני 65 ומעלה. רוב המושמים (79.3%) הושמו במסגרות בקהילה, 16.7% הושמו במסגרות חוץ-ביתיות ו-3.9% הושמו גם במסגרות בקהילה וגם במסגרות חוץ-ביתיות.
- בני 20-64 נפגעו מעבירה בשיעור הגבוה פי 2 ויותר (14.4%) לפחות מאחת מהעבירות שנבדקו בסקר ביטחון אישי 2021, לעומת בני 65 ומעלה שנפגעו (6.6%).

## להודעת "מדדים להזדקנות מיטבית בישראל - נתונים נבחרים מתוך הדוח הראשון, 2020"

### מאפיינים דמוגרפיים

#### אוכלוסיית בני 65 ומעלה

בסוף שנת 2021 חיו בישראל כ-1.163 מיליון תושבים בני 65 ומעלה שהם 12.3% מתושבי המדינה. כ-41% מהאזרחים הוותיקים הם בני 75 ומעלה. כ-11.8% מהאזרחים הוותיקים הם בני 85 ומעלה. עם קום המדינה היו בני ה-65 מעלה 4% בלבד מכלל אוכלוסיית המדינה. חלקם של האזרחים הוותיקים עולה בהדרגה, ועל פי תחזיות האוכלוסייה עד שנת 2040 יעלה חלקם ל-14.2%, והם ימנו כ-2 מיליון איש. האחוז של בני 65 ומעלה מתוך כלל האוכלוסייה בישראל נמוך יחסית למדינות אחרות. הסיבה לכך נעוצה באחוז הילדים עד גיל 14 בישראל (27.9%) הגבוה לעומת המדינות האחרות.

#### לוח א - אחוז בני 65 ומעלה במדינות נבחרות בעולם, ממוצע 2020<sup>4</sup>

מדינה	אחוז בני 65 ומעלה
יפן	28.5
גרמניה	22.9
איטליה	22.0
צרפת	20.5
ארצות הברית	16.9
רוסיה	15.7
סין	12.3

<sup>4</sup> מקור: US Bureau of the Census, International Data Base (פרסום אינטרנט), בתוך: בני 65+ בישראל: שנתון סטטיסטי, מאירס-ג'וינט-ברוקדייל (לוח 5.2).

מדינה	אחוז בני 65 ומעלה
ישראל <sup>5</sup>	12.1
ברזיל	9.3
אינדונזיה	6.9
הודו	6.8

### קבוצות אוכלוסייה וגיל

בסוף שנת 2021 היו היהודים 86.1% מכלל בני 65 ומעלה (לעומת כ-73.9% מכלל האוכלוסייה), הערבים היו 9.0% (לעומת כ-21.1% מכלל האוכלוסייה) והאחרים<sup>6</sup> היו 4.9% (בדומה ל-5.0% מכלל האוכלוסייה). האחוז הגבוה של האוכלוסייה היהודית נובע בעיקר מגלי העלייה ומתוחלת חיים ארוכה יותר באוכלוסייה היהודית ופריון גבוה יותר באוכלוסייה הערבית בשנים עברו.<sup>7</sup>

חלקם של בני 65 ומעלה באוכלוסייה היהודית היה 14.3%, באוכלוסייה הערבית – 5.3% ובאוכלוסיית האחרים – 12.1%.

### לוח ב - בני 65 ומעלה לפי קבוצת אוכלוסייה, סוף 2021

אלפים, א"כ צוין אחרת

גילים	כלל האוכלוסייה	יהודים	ערבים	אחרים
סה"כ אוכלוסייה	9,453.0	6,982.6	1,997.8	472.5
בני 65 ומעלה	1,162.5	1,000.4	105.0	57.1
אחוז בני 65 ומעלה	12.3	14.3	5.3	12.1

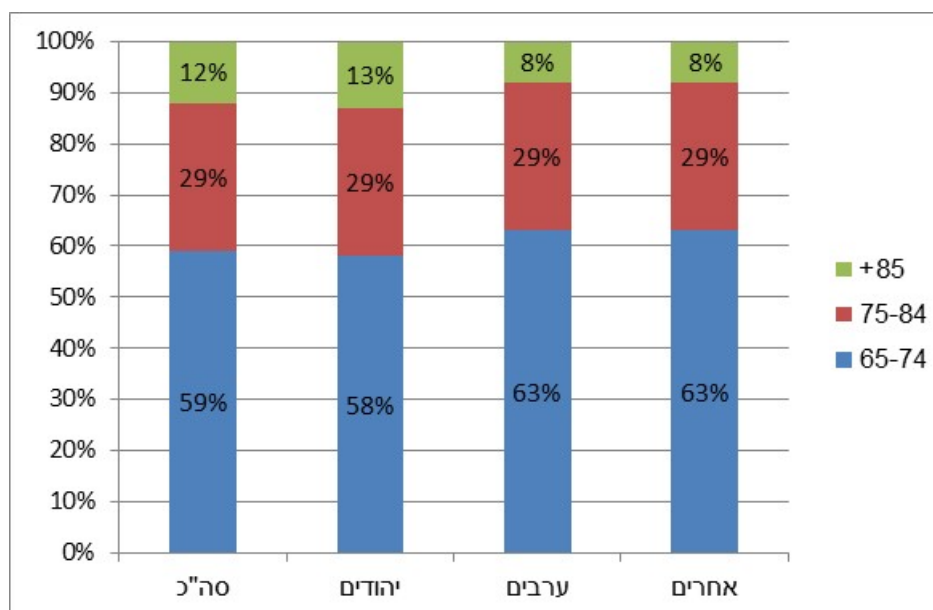
בני 75 ומעלה היו כ-42% מכלל האזרחים הוותיקים באוכלוסייה היהודית וכ-37% באוכלוסייה הערבית. בני 85 ומעלה היו כ-13% מכלל האזרחים הוותיקים באוכלוסייה היהודית וכ-8% באוכלוסייה הערבית. נתונים אלו הם ביטוי מובהק לתוחלת החיים הארוכה יותר באוכלוסייה היהודית וגם למבנה גילים צעיר יותר של האזרחים הוותיקים הערבים בהשוואה לאזרחים הוותיקים באוכלוסייה היהודית.

<sup>5</sup> נתון זה הופק בלמ"ס ואינו כלול בלוח 5.2 בשנתון סטטיסטי בני 65+ בישראל, מאיר-סג'וינט-ברוקדייל.

<sup>6</sup> אוכלוסיית האחרים כוללת את הנוצרים הלא ערבים ואת הבלתי מסווגים לפי דת במרשם האוכלוסין.

<sup>7</sup> עד לפני כשש שנים רמת הפריון באוכלוסייה הערבית הייתה גבוהה מרמת הפריון באוכלוסייה היהודית.

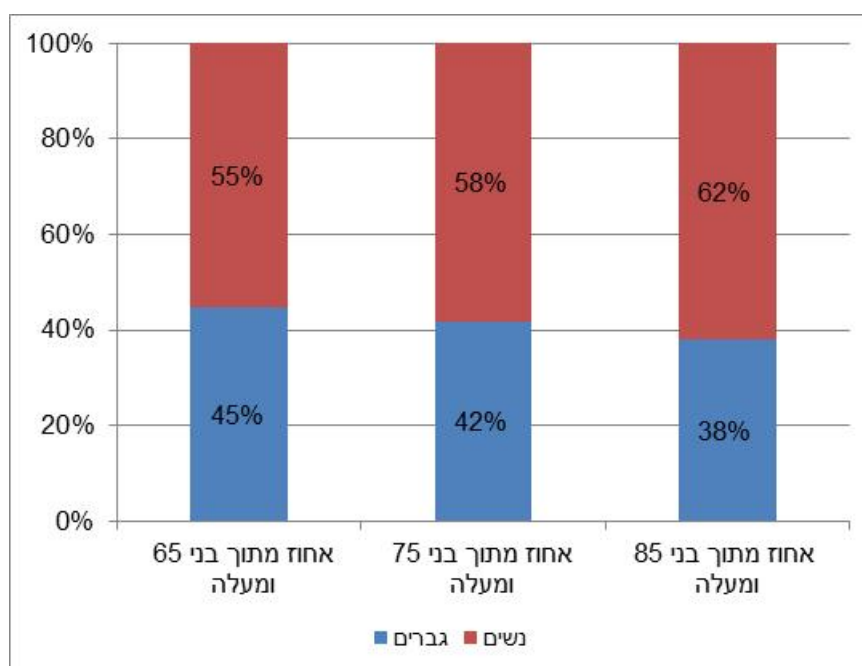
### תרשים 1 - בני 65 ומעלה לפי גיל וקבוצת אוכלוסייה, סוף 2021



#### התפלגות לפי מין

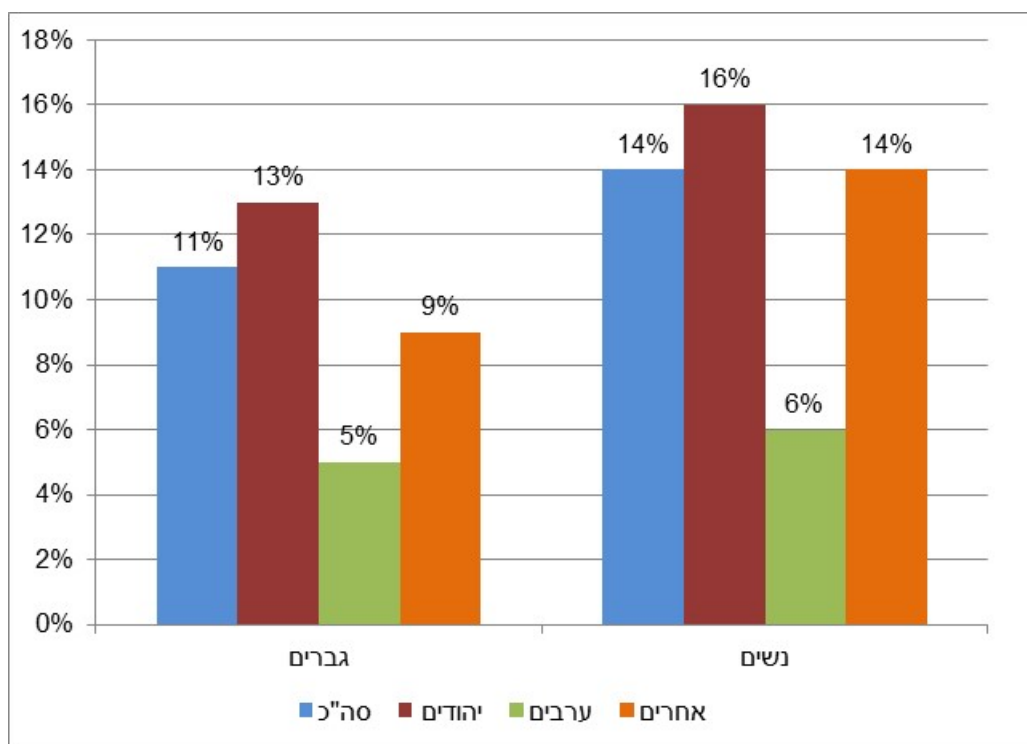
מכלל האזרחים הוותיקים, נשים היו 55.4% (643.9 אלף), וגברים היו 44.6% (518.6 אלף). נשים היו כ-61.8% מבני 85 ומעלה וגברים – כ-38.2%. חלקן היחסי של הנשים גדל עם העלייה בגיל בגלל תוחלת החיים הגבוהה יותר שלהן.

### תרשים 2 - בני 65 ומעלה לפי מין וגיל, סוף 2021



חלקן היחסי של נשים בקרב בני 65 ומעלה גבוה יותר מזה של הגברים בכל קבוצות האוכלוסייה.

### תרשים 3 - אחוז בני 65 ומעלה מכלל האוכלוסייה, לפי מין וקבוצת אוכלוסייה, סוף 2021



## תחזית אוכלוסיית האזרחים הוותיקים

בשנת 2025 צפויים להיות כ-1.306 מיליון אזרחים ותיקים בישראל, כ-1.172 מיליון יהודים ואחרים (מהם כ-56 אלף חרדים) וכ-134 אלף ערבים.

בשנת 2045 צפויים להיות כ-2.123 מיליון אזרחים ותיקים, כ-1.780 מיליון יהודים ואחרים (מהם כ-141 אלף חרדים) וכ-343 אלף ערבים.

בשנת 2065 צפויים להיות כ-3.043 מיליון אזרחים ותיקים, כ-2.407 מיליון יהודים ואחרים (מהם כ-336 אלף חרדים) וכ-636 אלף ערבים.

### מצב משפחתי (נתוני סוף 2020)

כ-60.6% מהאזרחים הוותיקים נשואים וכ-22.3% אלמנים. בקרב הגברים – כשלושה רבעים נשואים (77%) וכ-9% אלמנים, ובקרב הנשים – פחות ממחצית (48%) נשואות וכשליש (33%) אלמנות. האחוז הגבוה של אלמנות נובע מתוחלת החיים הגבוהה יותר בקרב נשים, אך גם מכך שלרוב נשים צעירות יותר מבני זוגן ולכן מתאלמנות בגיל צעיר יותר.

### לוח ג - בני 65 ומעלה לפי מין ומצב משפחתי, סוף 2020

נשים		גברים		קבוצת גיל
אחוז האלמנות	אחוז הנשואות	אחוז האלמנים	אחוז הנשואים	
33.0	47.7	9.1	76.6	בני 65 ומעלה
53.4	31.5	16.9	72.1	בני 75 ומעלה
73.9	15.1	30.7	59.6	בני 85 ומעלה

### מוצא (יהודים ואחרים)

בקרב אוכלוסיית היהודים והאחרים בני 65 ומעלה, 57% הם ממוצא אירופה-אמריקה, 39% הם ממוצא אסיה-אפריקה, ו-4% הם ממוצא ישראל (ילידי ישראל שגם אביהם ילידי ישראל).  
 34% מבני 65 ומעלה נולדו בישראל, לעומת 76% בכלל האוכלוסייה.  
 42.4% מבני 65 ומעלה ממוצא אירופה-אמריקה הם עולי בריה"מ (לשעבר).

### עולי בריה"מ (לשעבר) שעלו לארץ משנת 1990 ואילך

חלקם היחסי של בני 65 ומעלה בקרב עולי בריה"מ (לשעבר) הוא 26.0%. נתון זה גבוה מחלקם של בני 65 ומעלה מכלל אוכלוסיית היהודים והאחרים (14.2%). חלקם היחסי של העולים מבריה"מ (לשעבר) בני 65 ומעלה מקרב כלל אוכלוסיית האזרחים הוותיקים היהודים והאחרים בישראל הוא 19.6%.

## הערים הגדולות

בערים הגדולות המונות יותר מ-100 אלף תושבים, אחוז התושבים הוותיקים הגבוה ביותר נמצא בבת ים – 23.1%. לעומת זאת, בירושלים נרשם מספר התושבים הוותיקים הגבוה ביותר – 91.1 אלף תושבים בגיל 65 ומעלה.

### לוח ד - בני 65 ומעלה בערים הגדולות המונות יותר מ-100 אלף תושבים, סוף 2021

העיר	מספר האזרחים הוותיקים (באלפים)	אחוז האזרחים הוותיקים
ירושלים	91.1	9.4
תל אביב-יפו	72.0	15.4
חיפה	59.3	21.0
ראשון לציון	47.6	18.5
נתניה	42.1	18.8
פתח תקווה	41.9	16.6
חולון	35.7	18.1
אשדוד	35.0	15.5
באר שבע	34.5	16.3
רמת גן	29.5	17.4
בת ים	29.2	23.1
אשקלון	24.0	16.1
רחובות	23.6	15.9
כפר סבא	20.5	20.1
הרצלייה	20.0	19.4
חדרה	16.3	16.2
בני ברק	14.3	6.7
בית שמש	5.5	3.9

## דפוסי מגורים של בני 65 ומעלה<sup>8</sup>

כ-96% מבני 65 ומעלה התגוררו בשנת 2021 במשקי בית פרטיים, בדומה לשנים הקודמות. כ-80.2% מבני 65 ומעלה התגוררו בשנת 2021 בדירות בבעלותם, וכ-19.8% התגוררו בדירות בשכירות.<sup>9</sup> כ-4% (כ-43 אלף) מבני 65 ומעלה גרו בסוף שנת 2020 במוסדות,<sup>10</sup> מהם כ-70% בבתי אבות ובדיור מוגן, כ-28% במוסדות אשפוז ובהוסטלים וכ-2% במוסדות אחרים.

### מגורים במשקי בית עם בני משפחה

כ-82% מהגברים בני 65 ומעלה גרו עם בת זוג (כ-399 אלף), לעומת כ-51% בלבד מהנשים בגיל זה שגרו עם בן זוג (כ-305 אלף).<sup>11</sup> כ-3% מבני 65 ומעלה גרו במשק בית משותף עם משפחת ילדיהם (אך ללא בן/בת זוג), רובם (כ-72%) אלמנים או אלמנות; תופעה זו שכיחה יותר בקרב נשים בנות 65 ומעלה (כ-4%) מאשר בקרב גברים בני 65 ומעלה (כ-1%).

### מגורים במשקי בית ללא בני משפחה

כ-244 אלף בני 65 ומעלה גרו בגפם (כ-22%, לעומת כ-6% בקרב בני 18-64). אחוז הנשים בנות 65 ומעלה שגרו בגפן היה גבוה פי 2.4 מאחוז הגברים (כ-31% לעומת כ-13%, בהתאמה), ואחוז היהודים היה גבוה פי 1.3 מאחוז הערבים (כ-23% לעומת כ-19%, בהתאמה). בשנת 2021, כ-36 אלף (13%) גרו במשק בית עם אדם אחד נוסף שאינו קרוב משפחתם (לרוב מטפל<sup>12</sup>). בכך נמשכה מגמת העלייה בחלקם היחסי מסך בני 65 ומעלה הגרים במשקי בית לא-משפחתיים, בהשוואה לשנים 2019 ו-2020 (11% ו-10%, בהתאמה).

<sup>8</sup> הנתונים על דפוסי המגורים מבוססים על סקר כוח אדם לשנת 2021. בסקר נחקרים כלל משקי הבית הפרטיים, ללא הגרים בקיבוצים, במוסדות ובמעונות סטודנטים וללא אנשים הגרים מחוץ ליישובים (בדווים בדרום).  
<sup>9</sup> מקור הנתונים: מרשם דירות ומבנים – מאגר המאגד את נתוני הדירות והמבנים בישראל על פי חיובי הארנונה ברשויות המקומיות. לצורך החישוב הובאו בחשבון מספרי ת"ז של בני 65 ומעלה בלבד שאינם דיירי מוסדות. אחוז המתגוררים בדירות בבעלות או בשכירות מחושבים באמצעות מודל משולב. נבדקים קשרי משפחה בין בעל הדירה למחזיק הדירה על פי מרשם האוכלוסין. אם לא נמצא קשר משפחתי – הדירה מסומנת כדירה בשכירות. בנוסף מחושב מודל לוגיסטי שנשמך על נתוני סקר כוח אדם לניבוי בעלות/שכירות ברמת הדירה במרשם הדירות.

<sup>10</sup> על פי מפקד אוכלוסיית דיור משותף ומוסדות לשנת 2020.

<sup>11</sup> בן/בת הזוג אינם בהכרח באותם הגילים.

<sup>12</sup> כולל מטפלים השוהים בישראל יותר משנה ברציפות בלבד.



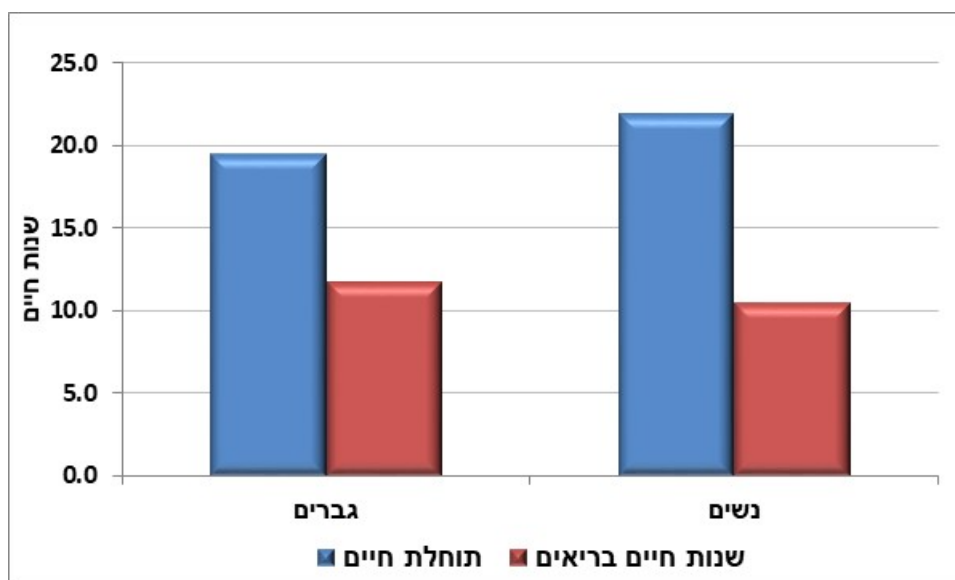
## תוחלת חיים

בשנת 2021, עמדה תוחלת החיים בלידה על 80.5 שנים בקרב גברים ועל 84.6 שנים בקרב נשים. באותה שנה תוחלת החיים בגיל 65 עמדה על 19.3 שנים בקרב גברים ועל 21.8 שנים בקרב נשים.

תוחלת החיים בגיל 65 נמצאת במגמה של עלייה מתמשכת – עלייה של 2.3 שנים בקרב גברים ושל 2.8 שנים בקרב נשים בשנים 2000-2019. ואולם בשנתיים האחרונות העלייה נעצרה, ככל הנראה בשל תמותה יחסית גבוהה בקרב מבוגרים מנגיף הקורונה. תוחלת החיים בגיל 65 בקרב הגברים בשנת 2020 לעומת 2019 ירדה ב-0.4 שנה וב-2021 היא עלתה ב-0.1. בקרב הנשים לא היה שינוי ב-2020 לעומת 2019, וב-2021 הייתה ירידה של 0.2 שנה.

שנות חיים בריאים<sup>13</sup> בגיל 65 בשנת 2021 היו 11.8 בקרב גברים (11.6 ב-2020) ו-10.5 בקרב נשים (כמו ב-2020). תוחלת החיים גבוהה יותר בקרב נשים לעומת גברים (2.5 שנים בשנת 2021), אך מספר שנות החיים הבריאים גבוה יותר בקרב גברים לעומת נשים (1.3 שנה).

תרשים 4 - תוחלת חיים ותוחלת חיים בריאים בגיל 65, לפי מין, 2021



## פטירות של בני 70 ומעלה

בכל שנת 2021 נפטרו 38,333 בני 70 ומעלה, 75.5% מכלל הנפטרים באותה שנה. שיעור הנפטרים בני 70 ומעלה גבוה ב-2% לעומת השיעור ב-2019, טרם פרוץ מגפת הקורונה ונמוך מעט מהשיעור ב-2020. לפי נתוני משרד הבריאות, 3,531 בני 70 ומעלה (בעלי תעודת זהות בלבד) נפטרו מנגיף הקורונה בשנת 2021, 73.1% מכלל הנפטרים מנגיף הקורונה באותה שנה. בשנת 2022 עד חודש אוגוסט, נפטרו 2,845 בני 70 ומעלה מנגיף הקורונה – 84.4% מכלל הנפטרים מהנגיף באותם חודשים.

<sup>13</sup> מספר השנים הממוצע אשר אדם בגיל 65 צפוי לחיות ללא בעיה בריאותית שמפריעה לו בתפקוד. החישוב מבוסס על נתוני לוח תמותה ושיעורי הימצאות ספציפיים לגיל של בעיה בריאותית המפריעה בתפקוד, המחושבים לפי הסקר החברתי של הלמ"ס.

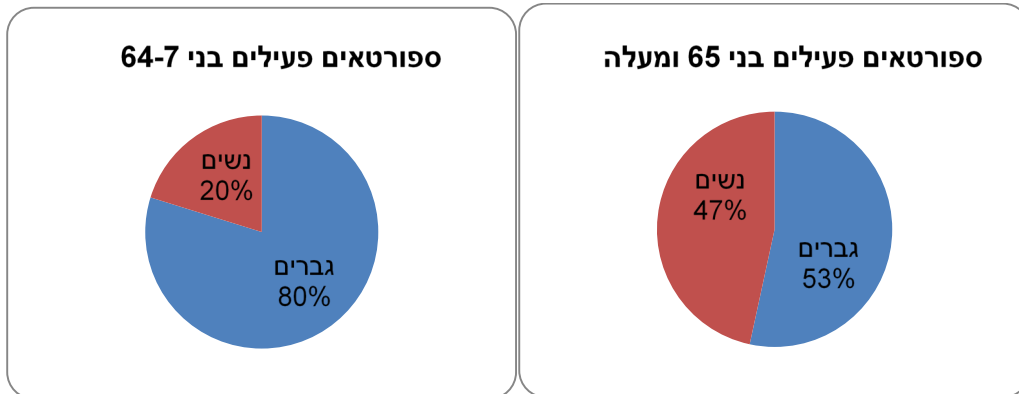
## ספורט, ענפים קבוצתיים ואישיים<sup>14</sup>

בשנת תשפ"א (2020/21) סך הספורטאים הפעילים בישראל עמד על 119,709, מתוכם כ-5.5% (6,526 ספורטאים) היו בני 65 ומעלה.

מתוך הספורטאים בני 65 ומעלה, 46.9% הם ילידי הארץ והיתר הם ילידי ארצות שונות.

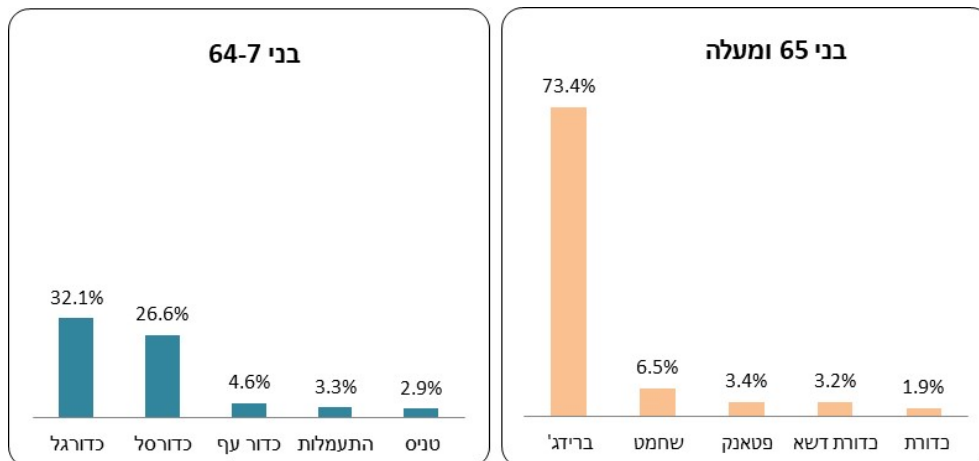
46.6% מהספורטאים הפעילים בני 65 ומעלה היו נשים. לשם השוואה, באותה שנה 20.2% מהספורטאים הפעילים בני 64-7 היו נשים.

### תרשים 5 - ספורטאים פעילים לפי מין וגיל, תשפ"א (2020/21)



חמשת הענפים השכיחים ביותר בקרב בני 65 ומעלה הם: ברידג' (73.4%), שחמט (6.5%), פטאנק (3.4%), כדורת דשא (3.2%), וכדורת (1.9%). לשם השוואה, חמשת הענפים השכיחים בקרב בני 64-7 הם: כדורגל (32.1%), כדורסל (26.6%), כדורעף (4.6%), התעמלות<sup>15</sup> (3.3%), וטניס (2.9%).

### תרשים 6 - חמשת הענפים השכיחים לפי גיל, תשפ"א (2020/21)



<sup>14</sup> האחוזים מחושבים מהסך הכל הידוע.

קיימים שני קריטריונים להגדרת ספורטאי פעיל:

- השתתפות במינימום תחרויות (מספר התחרויות מותנה בענף)
- סף עליון של שנת לידה – רק מי שנולד עד אותה שנה שנקבעה לשנת סף ייחשב לספורטאי פעיל (סף שנת הלידה מותנה בענף).

<sup>15</sup> כולל: התעמלות מכשירים, טרמפולינה, אקרובטיקה והתעמלות אמנותית.

98.9% מהספורטאים הפעילים בני 65 ומעלה עסקו בענפים אישיים, ו-1.1% – בענפים קבוצתיים. לשם השוואה, באותה שנה 30.8% מהספורטאים הפעילים בני 7-64 עסקו בענפים אישיים, ו-69.2% – בענפים קבוצתיים.

### מקבלי תארים אקדמיים בשנת תשפ"א (2020/21)

בשנת תשפ"א (2020/21) 241 תושבים בני 65 ומעלה קיבלו תואר (או תעודה אקדמית) ממוסדות להשכלה גבוהה בישראל (בדומה ל-227 בשנה הקודמת). כמחציתם קיבלו תארים מהאוניברסיטאות (132 אנשים – 54.8%), והיתר קיבלו תארים מהמכללות האקדמיות (67), מהאוניברסיטה הפתוחה (27) ומהמכללות האקדמיות לחינוך (15 אנשים).

כמחצית מבני 65 ומעלה קיבלו תואר שני (53.5%) לעומת פחות משליש (31.2%) בקרב כלל מקבלי התארים, ואילו בקרב כלל מקבלי התארים התואר השכיח ביותר היה תואר ראשון (62.0%). 10.4% מבני 65 ומעלה קיבלו תואר שלישי, לעומת 1.9% בקרב כלל מקבלי התארים.

יותר ממחצית מבני 65 ומעלה קיבלו תואר במקצועות מתחום מדעי הרוח (58.5%). תחומי לימוד משמעותיים נוספים היו משפטים (19.5%) ומדעי החברה (18.3%). לשם השוואה, בקרב כלל מקבלי התארים בישראל 29.0% למדו מדעי הרוח, 5.2% למדו משפטים ו-37.5% למדו מדעי החברה.

קרוב לשני שלישים ממקבלי התארים בני 65 ומעלה היו גברים (62.7%), גבוה בהרבה מאחוז הגברים בקרב כלל מקבלי התארים בישראל (37.1%).

כשלושה רבעים (73.9%) ממקבלי התארים בקרב בני 65 ומעלה גרו בתשפ"א ביישובים ברמה חברתית-כלכלית<sup>16</sup> גבוהה (אשכולות 7-10). לשם השוואה, כמחצית (50.8%) מכלל מקבלי התארים בתשפ"א גרו ביישובים ברמה חברתית-כלכלית גבוהה.

### סטודנטים בשנת תשפ"ב (2021/22)

בשנת תשפ"ב (2021/22) 1,188 תושבים בני 65 ומעלה למדו לקראת תואר (או תעודה אקדמית) במוסדות להשכלה גבוהה בישראל. כמחציתם למדו באוניברסיטאות (50.8% – 603 סטודנטים), כשליש – באוניברסיטה הפתוחה (32.5% – 386 לומדים), כשישית – במכללות האקדמיות (14.9% – 177 סטודנטים), והשאר למדו במכללות האקדמיות לחינוך (22).

<sup>16</sup> לפי סיווג אשכול חברתי-כלכלי 2017 של היישוב שבו הם גרו לפי מרשם התושבים. הרשויות המקומיות סווגו ל-10 אשכולות הומוגניים שאינם שווים גודל לפי ערך המדד החברתי-כלכלי שלהן. אשכול 1 מציין את הרמה הנמוכה ביותר, ואשכול 10 – את הרמה הגבוהה ביותר.

## תכונות העבודה של בני 65 ומעלה<sup>17</sup>

בשנת 2021, 20.8% מבני 65 ומעלה השתתפו בכוח העבודה (28.5% מהגברים ו-14.6% מהנשים). אחוז המשתתפים בכוח העבודה יורד עם הגיל: בקבוצת הגיל 65-69 השתתפו בכוח העבודה 39.9% (49.3% מהגברים ו-31.8% מהנשים), ואילו בגיל 70 ומעלה רק 11.9% השתתפו בכוח העבודה (18.2% מהגברים ו-7.1% מהנשים).

סביב גילי הפרישה לגמלאות, היו שיעורי ההשתתפות בכוח העבודה בקרב בני 62-66: 56.7% (67.8% בקרב גברים, 46.1% בקרב נשים), ובקרב בני 67 ומעלה: 16.2% (22.6% בקרב גברים, 11.1% בקרב נשים). אחוז המשתתפים בכוח העבודה בקרב יהודים בני 65 ומעלה היה גבוה יותר מהאחוז בקרב ערבים: 22.2% לעומת 6.8%, בהתאמה.

שיעור התעסוקה בקרב בני 65 ומעלה היה 20.2% בשנת 2021, 27.8% בקרב גברים ו-14.1% בקרב נשים. סביב גילי הפרישה לגמלאות, היו שיעורי התעסוקה בקרב בני 62-66: 54.5% (64.8% בקרב גברים, 44.6% בקרב נשים), ובקרב בני 67 ומעלה: 15.9% (22.2% בקרב גברים, 10.8% בקרב נשים).

53.3% מהמועסקים עבדו במשרה מלאה בדרך כלל (35 שעות בשבוע או יותר), ו-46.7% עבדו במשרה חלקית. בקרב הגברים 64.7% עבדו במשרה מלאה ו-35.3% עבדו במשרה חלקית, ואילו בקרב הנשים המצב הפוך – 35.2% ו-64.8% בהתאמה.

בקרב כלל האוכלוסייה וגם בקרב בני 65 ומעלה יש קשר בין רמת ההשכלה לבין שיעור ההשתתפות בכוח העבודה – ככל שההשכלה גבוהה יותר, כך עולה שיעור ההשתתפות בכוח העבודה. בקרב בני 65 ומעלה שיעור ההשתתפות של בעלי השכלה של 0-4 שנות לימוד היה 1.9%, לעומת 29.8% בקרב בעלי השכלה של 16 שנות לימוד ויותר. 35.4% מהמועסקים בני 65 ומעלה עבדו כמנהלים או כבעלי משלחי יד אקדמי ו-22.5% עבדו כפועלים מקצועיים או בלתי מקצועיים, לעומת 40.4% ו-18.5% בהתאמה בכלל האוכלוסייה.

## משקי בית שבהם מתגוררים רק אנשים שאינם בגיל העבודה (גברים בני 67 ומעלה ונשים בנות 62 ומעלה)<sup>18</sup> לפי תכונות כוח העבודה

בשנת 2021 היו 510.2 אלף משקי בית שבהם כל בני משק הבית לא היו בגיל העבודה, 50.1% מהם היו משקי בית של בודדים. משקי הבית שבהם כל בני משק הבית לא היו בגיל העבודה היו 18.4% מכלל משקי הבית. אחוז משקי בית אלו בקרב היהודים – 20.5% (464.2 אלף) גבוה מהאחוז בקרב הערבים – 8.6% בלבד (37.0 אלף). שוני זה נובע מהרגלי מגורים שונים.

מתוך משקי הבית שבהם כל בני משק הבית אינם בגיל העבודה, 27.7% היו משקי בית עם מועסקים.

<sup>17</sup> גיל הפרישה לגמלאות עומד על 67 לגברים ועל 62 לנשים.

<sup>18</sup> כולל ילדים עד גיל 14.

בשנת 2021, בני 65 ומעלה היו 13.6% מכלל המורשים לנהוג, קצת יותר מחלקם באוכלוסייה (12.3%). 55.6% מבני 65 ומעלה היו בעלי רישיון נהיגה (כ-647 אלף), לעומת 78.4% מבני 45-64.

חלקם של הגברים מתוך אוכלוסיית בני ה-65 ומעלה הוא 44.6% וחלקן של הנשים הוא 55.4%. חלקם של הגברים בני ה-65 ומעלה המורשים לנהוג, מתוך אוכלוסיית המורשים לנהוג בני ה-65 ומעלה (60.6%) גבוה מחלקם של הגברים בכלל אוכלוסיית המורשים לנהוג (55.3%). חלקן של הנשים בנות ה-65 ומעלה המורשות לנהוג, מתוך אוכלוסיית המורשים לנהוג בני ה-65 ומעלה (39.4%) נמוך מחלקן של הנשים בכלל אוכלוסיית המורשים לנהוג (44.7%).

ל-63.9% מהמורשים לנהוג בגילי 65 ומעלה, יש לפחות הגבלת נהיגה אחת. בכלל אוכלוסיית המורשים לנהוג, ל-37.7% יש לפחות הגבלת נהיגה אחת. מבני 65 ומעלה שיש להם הגבלת נהיגה, 71.7% חייבים להרכיב משקפיים או עדשות מגע בעת הנהיגה.

### נפגעים בתאונות דרכים<sup>19</sup>

בשנת 2021 חלה עלייה במספר התאונות והנפגעים, לעומת שנת 2020 שבה הייתה ירידה במספר התאונות והנפגעים עקב התפשטות נגיף הקורונה.<sup>20</sup> חלה עלייה במספר התאונות החמורות (קטלניות וקשות) ובמספר הנפגעים באופן חמור (הרוגים ופצועים קשה) יחסית לשנים האחרונות.

בשנת 2021 דווחו למשטרת ישראל על 11,554 תאונות דרכים עם נפגעים שסווגו בלמ"ס כת"ד מורחב. בתאונות אלו נפגעו 20,230 בני אדם, מתוכם 2,170 בני 65 ומעלה (10.7%), פחות מחלקם באוכלוסייה (12.3%). 75 מהם נהרגו (20.6% מכלל הרוגים), לעומת 70 הרוגים בשנת 2020. 479 היו פצועים קשה (19.5% מכלל הפצועים קשה) והשאר – פצועים קל (9.3% מכלל הפצועים קל).

חלקם של בני 65 ומעלה מבין הולכי הרגל שנפגעו (24.3%) היה פי 2 מחלקם באוכלוסייה. מבין בני 65 ומעלה שנפגעו בעת חציית כביש, 70.8% נפגעו במעבר חצייה.

42 הולכי רגל בני 65 ומעלה נהרגו בתאונות דרכים, והם היו 42.9% מהולכי הרגל שנהרגו בתאונות דרכים – פי 3.5 מחלקם באוכלוסייה.

מבין נהגי הקולנועיות שנפגעו בתאונות שדווח עליהן למשטרה, 52 היו בני 65 ומעלה (65.0% מנהגי הקולנועיות שנפגעו).

<sup>19</sup> נתוני תאונות דרכים עם נפגעים מסוג ת"ד מורחב, כולל באזור יהודה והשומרון.

<sup>20</sup> עם התפרצות נגיף הקורונה, במרץ 2020, ננקטו בישראל מעת לעת ועל פי הצורך, הגבלות להתגוננות מפני הנגיף, כגון הגבלות על התנועה, צמצום העבודה במשק, סגירה או צמצום של מערכת החינוך, כמו גם הפעילות בבתי מסחר ותרבות, שינויים בתדירות התחבורה (רכבות ואוטובוסים) והגבלות על הכניסה לישראל.

## נהגים מעורבים בתאונות דרכים עם נפגעים

חלקם של הנהגים המבוגרים (בני 65 ומעלה) המעורבים בתאונות עם נפגעים עמד על 10.4% (נמוך מחלקם בכלל המורשים לנהוג – 13.6%).

## עבירות נהיגה<sup>21</sup> בעת תאונות דרכים עם נפגעים

72.7% מהנהגים בני 65 ומעלה שהיו מעורבים בתאונות דרכים ביצעו עבירה בעת התאונה, לעומת 60.6% בקרב כלל הנהגים המעורבים בתאונות דרכים.

עבירות הנהיגה השכיחות ביותר בקרב נהגים בני 65 ומעלה שעברו עבירת נהיגה בעת תאונות דרכים עם נפגעים בשנת 2021 היו:

- אי-מתן זכות קדימה להולך רגל – 24.5% מהנהגים בגיל זה (לעומת 14.5% בכלל האוכלוסייה)
  - אי-ציות לרמזור – 22.7% מהנהגים בגיל זה (בדומה לאחוז בכלל האוכלוסייה, 22.8%)
- יש לציין כי אי-ציות לרמזור היא עבירת הנהיגה העיקרית התורמת לתאונות דרכים עם נפגעים, בקרב נהגים בכלל האוכלוסייה.

## נתוני רווחה לשנת 2021

### רשומים במחלקות לשירותים חברתיים<sup>22</sup> ובעלי נזקקות מוגדרת<sup>23</sup> במשרד הרווחה והביטחון החברתי

בשנת 2021 היו רשומים במשרד הרווחה והביטחון החברתי כ-193.3 אלף בני 65 ומעלה. מתוך הרשומים היו 63.8% נשים ו-36.2% גברים, 85.1% יהודים ואחרים ו-14.9% ערבים.

ל-89.7% מהרשומים (כ-173.3 אלף) הייתה נזקקות מוגדרת. מתוכם, ל-42.8% הוגדרה נזקקות מסוג קושי בטיפול אישי ובמיומנויות ימיומיות, ל-31.1% – קשיים בצריכת שירותים ומיצוי זכויות, ל-16.8% – בדידות ו/או היעדר מערכות תמיכה, ל-7.3% – מצוקה נפשית.

### מושמים במסגרות רווחה של משרד הרווחה והביטחון החברתי

<sup>21</sup> עבירת תעבורה שהיא פעולת נהיגה או פעולה נלווית לנהיגה. העבירה נרשמת אם לדעת הבוחן היא זו שתרמה לתאונה, אך אין כל הכרח כי הנהג המעורב יורשע בה, או שייטבע בגינה.

<sup>22</sup> רשומים במחלקות לשירותים חברתיים – משפחה או פרט שפנו או הופנו למחלקות לשירותים חברתיים של משרד הרווחה והביטחון החברתי ונפתח להם תיק טיפול. החל משנת 2021, הנתונים המפורסמים הם ממערכת נתוני יסוד החדשה, בה חל שינוי ברמת אשכולות נזקקות משק הבית והפרט וכן ברמת הספירה של הרשומים במחלקות לשירותים חברתיים ובעלי הנזקקות המוגדרת. כך, למשפחה או פרט יכולים להיפתח יותר מתיק טיפול אחד או להירשם יותר מנזקקות אחת, והם יימנו בכל אחד מהם. בעקבות המעבר למערכת החדשה יתכנו עדכונים במספר הרשומים ובעלי הנזקקות המוגדרת ולכן הנתונים לשנת 2021 ארעיים.

<sup>23</sup> נזקקות – הסיבה שבגללה פנה או הופנה הפרט/המשפחה למחלקה לשירותים חברתיים. העובד הסוציאלי המטפל במשפחה מציין לכל תיק טיפול את נזקקות משק הבית מתוך רשימה קבועה של 29 נזקקויות, ואת נזקקויות הפרט של בני המשפחה מתוך רשימה קבועה של 48 נזקקויות (כולל נזקקות "תקינה"). לבני משפחה הרשומים בתיק ואינם בעלי נזקקות, מצוינת נזקקות "תקינה".

בשנת 2021 הושמו במסגרות רווחה כ-60 אלף בני 65 ומעלה. רוב המושמים (79.3%) הושמו במסגרות בקהילה,<sup>24</sup> 16.7% הושמו במסגרות חוץ-ביתיות<sup>25</sup> ו-3.9% הושמו גם במסגרות בקהילה וגם במסגרות חוץ-ביתיות.

### תושבי ישראל בני 65 ומעלה שעמדו לדין במשפטים פליליים – שנת פסק דין 2020<sup>26</sup>

19.7 אלף תושבי ישראל שעמדו לדין במשפטים פליליים, קיבלו פסק דין בשנת 2020. מתוכם 652 היו בני 65 ומעלה בעת מתן פסק הדין (3.3%).

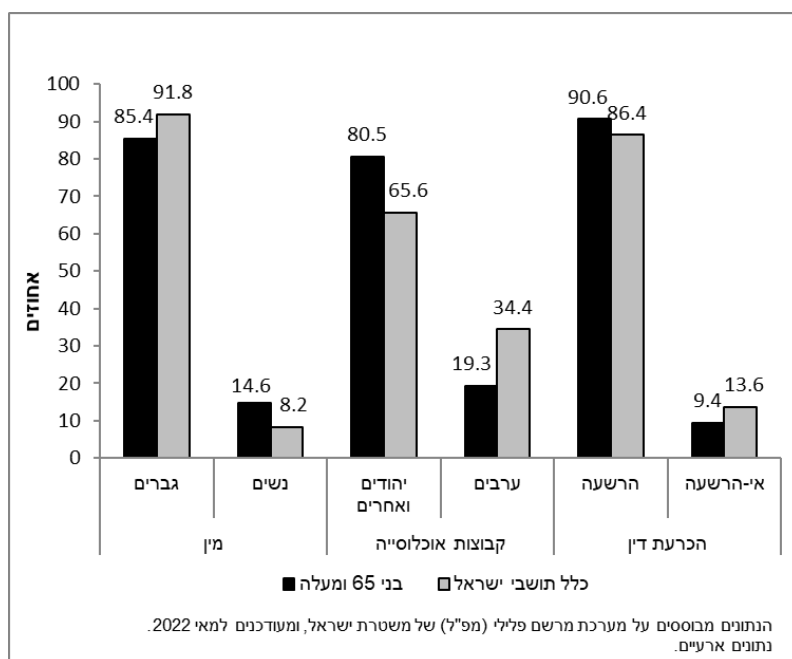
85.4% מתושבי ישראל בני 65 ומעלה שעמדו לדין, היו גברים ו-14.6% היו נשים. לשם השוואה, בקרב כלל תושבי ישראל שעמדו לדין, 91.8% היו גברים ו-8.2% נשים.

80.5% מתושבי ישראל בני 65 ומעלה אשר עמדו לדין ב-2020, היו יהודים ואחרים ו-19.3% היו ערבים. לשם השוואה, בקרב כלל תושבי ישראל שעמדו לדין, 65.6% היו יהודים ואחרים ו-34.4% – ערבים.

אחוז המורשעים בקרב תושבי ישראל בני 65 ומעלה שעמדו לדין (90.6%), גבוה מאחוז המורשעים בקרב כלל תושבי ישראל שעמדו לדין (86.4%).

### תרשים 7 - עומדים לדין במשפטים פליליים - תושבי ישראל בני 65 ומעלה לעומת כלל תושבי ישראל,

לפי מין, קבוצות אוכלוסייה והכרעת דין, שנת פסק דין 2020



שלוש קבוצות העבירה הנפוצות ביותר<sup>27</sup> בקרב תושבי ישראל בני 65 ומעלה שעמדו לדין היו: עבירות רישוי (31.6%), עבירות כלפי הסדר הציבורי (23.5%) ועבירות כלפי גופו של אדם (13.2%).

<sup>24</sup> אדם שממשיך להתגורר עם משפחתו הטבעית ומקבל שירותים בקהילה ותמיכה בהתאם למדיניות "עם הפנים לקהילה" של משרד הרווחה והביטחון החברתי. דוגמאות למסגרות בקהילה: מועדון/מרכז קהילתי, מרכז טיפולי.

<sup>25</sup> אדם שאינו יכול לגור עם משפחתו עקב חשיפה שלו או של משפחתו למצבי מצוקה וסכנה. בית אבות הוא דוגמה למסגרת חוץ-ביתית.

<sup>26</sup> [להגדרות והסברים בנושא עומדים לדין](#)

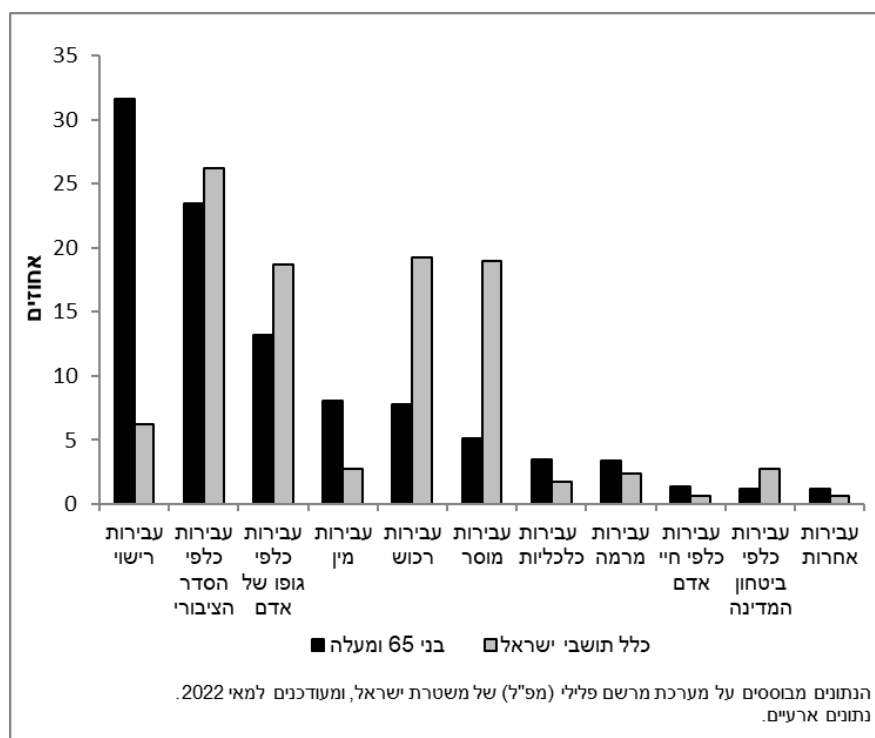
<sup>27</sup> לפי קבוצת העבירה החמורה ביותר שבה הואשם העומד לדין

בהתפלגות קבוצות עבירה נמצאו הבדלים בין תושבי ישראל בני 65 ומעלה לבין כלל תושבי ישראל. קבוצות העבירה שלהלן היו נפוצות יותר בקרב תושבי ישראל בני 65 ומעלה מאשר בקרב כלל תושבי ישראל: עבירות רישוי (31.6% לעומת 6.2%, בהתאמה), עבירות מין (8.1% לעומת 2.7%, בהתאמה), עבירות כלכליות (3.5% לעומת 1.7%, בהתאמה), עבירות מרמה (3.4% לעומת 2.4%, בהתאמה) ועבירות כלפי חיי אדם (1.4% לעומת 0.6%, בהתאמה).

לעומת זאת, יש קבוצות עבירה שהיו נפוצות פחות בקרב תושבי ישראל בני 65 ומעלה מאשר בקרב כלל תושבי ישראל, כדוגמת עבירות כלפי הסדר הציבורי (23.5% לעומת 26.2%, בהתאמה), עבירות כלפי גופו של אדם (13.2% לעומת 18.7%, בהתאמה), עבירות כלפי ביטחון המדינה (1.2% לעומת 2.7%, בהתאמה) ובמיוחד עבירות רכוש (7.8% לעומת 19.2%, בהתאמה) ועבירות מוסר (5.1% לעומת 19.0%, בהתאמה).

### תרשים 8 - עומדים לדין במשפטים פליליים - תושבי ישראל בני 65 ומעלה לעומת כלל תושבי ישראל,

#### לפי קבוצת עבירה, שנת פסק דין 2020





## ממצאים מתוך סקר ביטחון אישי 2021

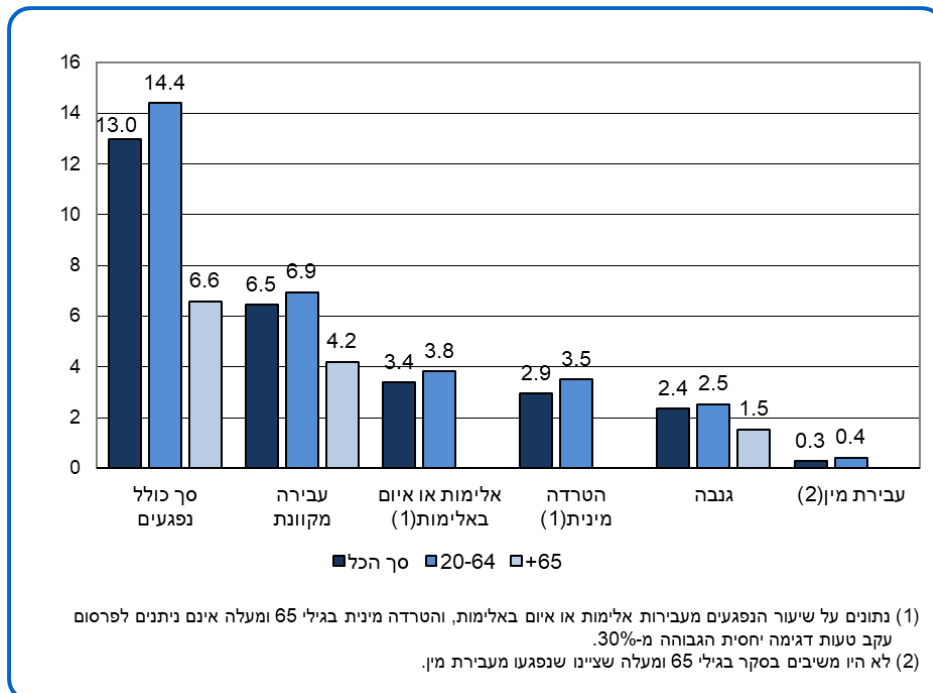
### היפגעות מעבירות פרט

כ-764 אלף בני 20 ומעלה, 13.0% מאוכלוסיית ישראל בגילים אלו, נפגעו מעבירה כלפי הפרט במהלך 12 החודשים שקדמו לסקר.

בני 20-64 נפגעו במהלך השנה האחרונה בשיעור הגבוה פי 2 ויותר (14.4%) לפחות מאחת מהעבירות שנבדקו, לעומת בני 65 ומעלה שנפגעו (6.6%).

העבירה השכיחה ביותר היא עבירה מקוונת שממנה נפגעו 6.9% מבני 20-64 ו-4.2% מבני 65 ומעלה. בהיפגעות מעבירת גנבה שיעור הנפגעים עמד על 2.5% מבני 20-64 ו-1.5% מבני 65 ומעלה.

### תרשים 9 - בני 20 ומעלה שנפגעו מעבריינות, לפי סוג עבירה וגיל, סקר 2021

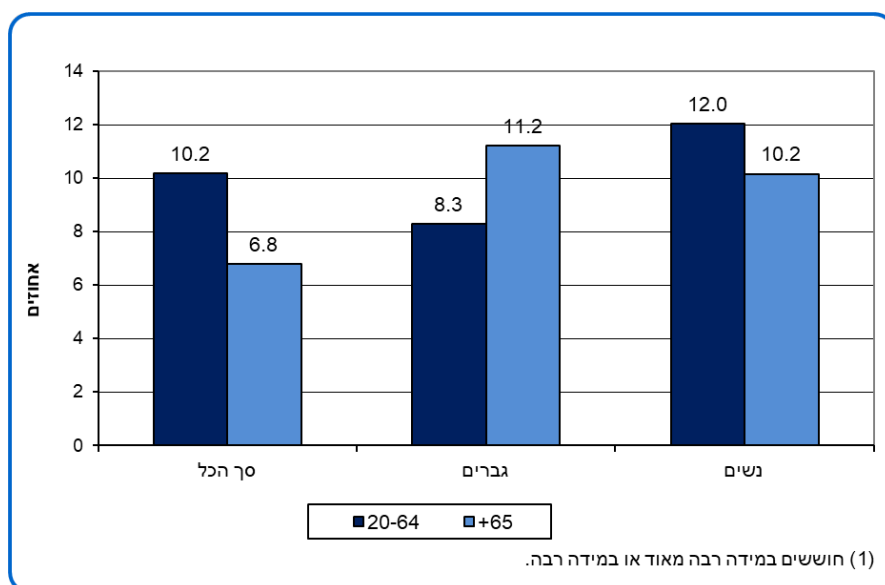


### חשש להיפגע מאלימות באזור המגורים

10.2% מבני 20-64 חששו במידה רבה מאוד או במידה רבה להיפגע מאלימות באזור המגורים, לעומת 6.8% מבני 65 ומעלה.

גברים בני 65 ומעלה חששו להיפגע מאלימות באזור המגורים יותר מבני 20-64 (11.2% ו-8.3% בהתאמה). לעומת זאת, נשים בנות 20-64 חששו להיפגע מאלימות באזור המגורים יותר מבנות 65 ומעלה (12.0% ו-10.2% בהתאמה).

## תרשים 10 - בני 20 ומעלה החוששים להיפגע מאלימות(1) באזור המגורים, לפי גיל ומין, סקר 2021



### חשש להיפגע מעבירה מקוונת (כתוצאה משימוש באינטרנט)

בני 20-64 חששו במידה רבה מאוד או במידה רבה להיפגע מעבירה מקוונת בפער ניכר מבני 65 ומעלה (30.1% לעומת 19.3%, בהתאמה).

גם בבחינה של תחושת הביטחון לפי מין וקבוצת גיל, הפערים גדולים מאוד. 26.9% מהגברים בני 20-64 חששו להיפגע מעבירה מקוונת כתוצאה משימוש באינטרנט במידה רבה מאוד או במידה רבה, לעומת 18.9% מבני 65 ומעלה.

בקרב הנשים הפער גדול יותר. 33.2% מבנות 20-64 חששו להיפגע מעבירה מקוונת במידה רבה מאוד או במידה רבה, לעומת 19.7% מבנות 65 ומעלה.

## תרשים 11 - בני 20 ומעלה החוששים(1) להיפגע מעבירה מקוונת כתוצאה משימוש באינטרנט,

### לפי מין וגיל, סקר 2021

