

מדינת ישראל

הודעה לתקשורת

אתר: www.cbs.gov.il; דוא"ל: info@cbs.gov.il; פקס: 02-6521340

ירושלים, ב' בחשוון, תשפ"ג
27 באוקטובר, 2022
341/2022

לינות במלונות תיירות בחודשים ינואר-ספטמבר 2022 Person-Nights at Tourist Hotels in January-September 2022

ינואר-ספטמבר 2022, נתונים מקוריים

- בתשעת החודשים הראשונים של השנה נרשמו 17.1 מיליון לינות במלונות התיירות בארץ (19.5 מיליון בינואר-ספטמבר 2019).
- 27% מסך כל הלינות היו לינות של תיירים - 4.7 מיליון (8.8 מיליון ב-2019) והשאר - 12.4 מיליון היו של ישראלים (10.7 מיליון ב-2019).
- תפוסת החדרים במלונות הייתה 61% (70% בינואר-ספטמבר 2019).
- תפוסת החדרים לפי מחוזות (לוח א) נעה בין 53% במחוז ירושלים והצפון ל-69% במחוז הדרום.

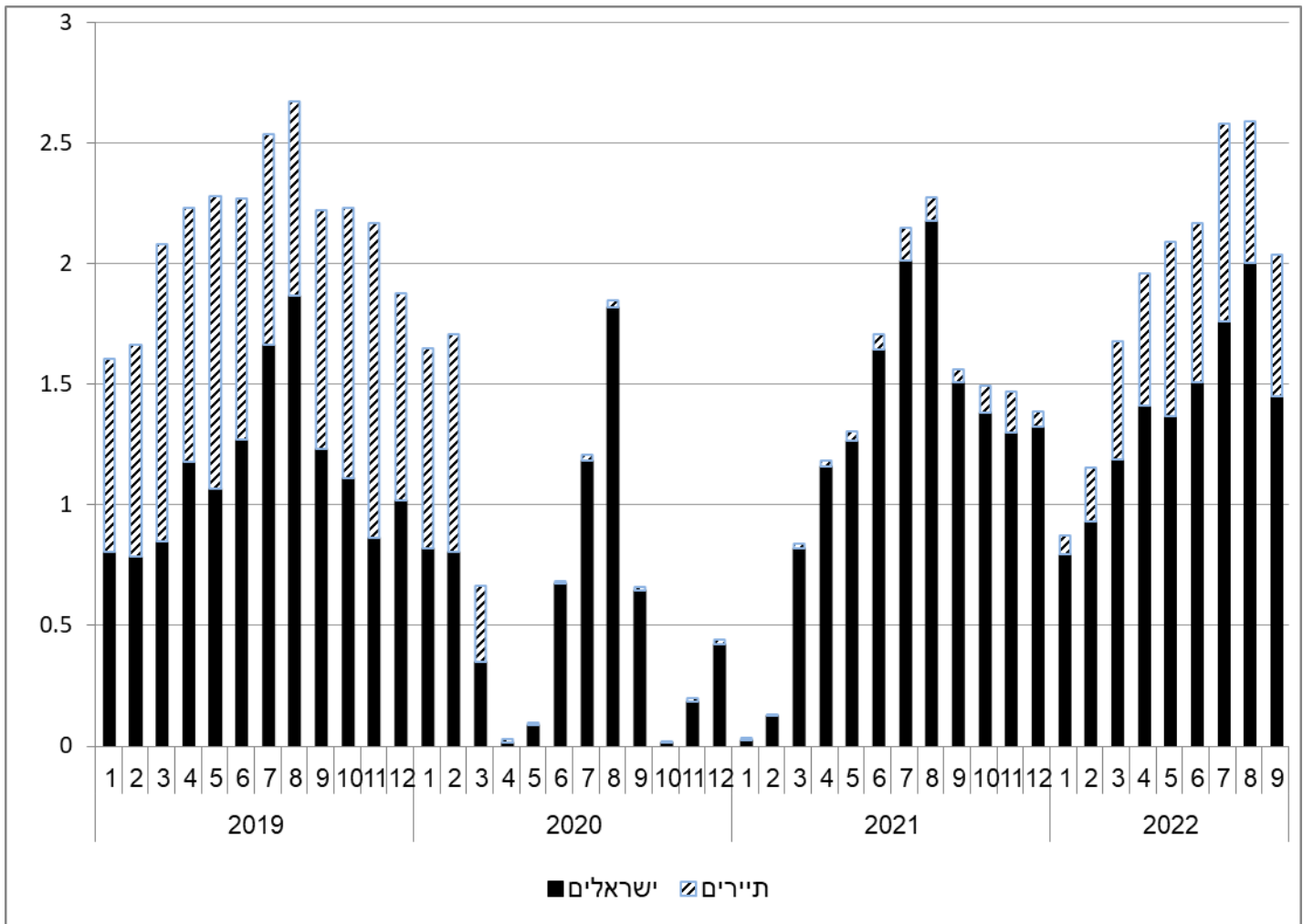
לוח א - תפוסת חדרים לפי מחוז (אחוזים)

מחוז	ינואר-ספטמבר 2022	ינואר-ספטמבר 2019
מחוז ירושלים	53.0	70.1
מחוז הצפון	53.4	63.8
מחוז חיפה	61.8	62.1
מחוז המרכז	58.2	62.5
מחוז תל אביב	60.5	75.3
מחוז הדרום	68.5	71.2
סך הכל ארצי	60.5	69.8

¹ נתונים ארעיים.

כתבו ניקול אמור ושושי באשר – תחום תיירות
לקבלת הסברים נא לפנות למרכז למידע סטטיסטי 02-6592666
או באמצעות [טופס פנייה מקוון](mailto:info@cbs.gov.il)

תרשים 1 - לינות ישראלים ותיירים במלונות לפי חודשים, 2019-2022, מיליונים



ספטמבר 2022

מספר הלינות במלונות התיירות הסתכם בספטמבר השנה ב-2.0 מיליון (2.2 מיליון ב-2019) מתוכם 1.4 מיליון לינות (71%) היו של ישראלים והשאר – 0.6 מיליון לינות (29%) של תיירים (45% בשנת 2019). תפוסת החדרים במלונות בחודש ספטמבר הייתה 66% (לוח ב). שיעור התפוסה הגבוה ביותר בחודש ספטמבר נרשם באילת 78% ובחיפה 66%. ביישובים האחרים התפוסה הייתה נמוכה יותר ונעה בין 57% בירושלים ל-64% בתל אביב-יפו.

לוח ב - תפוסת חדרים ממוצעת לפי יישובים נבחרים (אחוזים)

שנה	חודש	סך הכל	ירושלים	טבריה	חיפה	תל אביב-יפו	אילת	ים המלח
2019	ינואר	55.6	58.9	52.7	52.1	64.3	55.9	57.2
	פברואר	64.1	68.9	69.8	57.4	68.0	64.6	65.6
	מרץ	72.0	84.7	74.2	66.4	77.0	68.6	68.9
	אפריל	71.2	72.7	65.1	64.5	81.0	74.3	75.2
	מאי	74.0	78.0	76.0	68.8	81.2	71.7	77.3
	יוני	73.3	72.5	67.6	69.9	86.3	77.5	68.1
	יולי	72.6	62.6	63.9	64.8	80.6	87.9	69.1
	אוגוסט	70.7	60.7	66.9	65.6	73.9	85.3	69.0
	ספטמבר	74.2	73.4	72.0	71.4	82.0	78.7	71.9
	אוקטובר	68.1	75.9	68.7	62.9	69.9	69.5	72.6
	נובמבר	77.4	87.2	80.3	76.9	81.4	76.2	76.7
	דצמבר	60.8	65.3	53.2	60.4	64.3	68.0	67.0
2021	ינואר	1.6
	פברואר	5.2
	מרץ	26.4	9.6	11.1	26.6	17.3	50.3	46.5
	אפריל	36.7	10.9	27.7	31.8	22.3	73.8	61.2
	מאי	37.5	12.2	29.9	35.7	22.8	74.6	57.1
	יוני	51.6	20.9	48.2	47.7	38.6	87.0	73.5
	יולי	59.8	35.0	56.4	58.3	47.2	87.8	71.0
	אוגוסט	60.2	39.9	60.2	57.9	44.9	86.4	72.4
	ספטמבר	44.6	25.6	37.7	42.9	29.9	72.7	58.4
	אוקטובר	48.0	29.6	31.1	42.8	35.2	77.8	69.2
	נובמבר	48.9	36.4	29.6	51.2	41.1	72.4	68.1
	דצמבר	42.8	28.9	27.6	52.2	30.4	65.8	62.2
2022	ינואר	28.8	19.4	18.7	31.7	23.2	43.8	38.9
	פברואר	42.3	32.9	31.0	49.5	40.0	51.1	50.8
	מרץ	55.3	47.7	42.0	61.7	57.3	63.2	60.6
	אפריל	61.0	51.9	53.0	62.3	62.1	71.8	65.8
	מאי	66.4	60.0	57.8	60.3	69.6	76.4	71.8
	יוני	68.6	58.7	60.8	69.3	72.5	81.0	67.8
	יולי	72.5	63.3	66.9	74.4	73.8	85.9	65.8
	אוגוסט	67.8	55.9	65.8	70.2	63.5	84.8	65.7
	ספטמבר *	65.5	56.6	62.9	66.1	64.3	77.9	63.3

* נתונים ארעיים

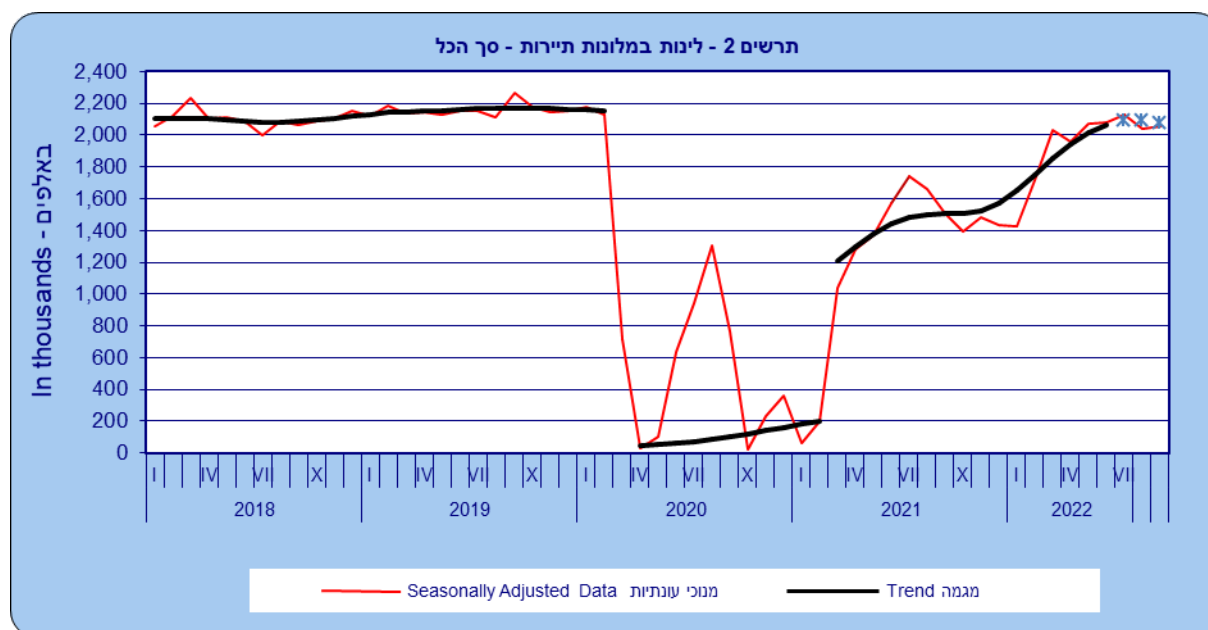
.. - נתונים שאינם ניתנים לפרסום

לפי נתונים מנוכי עונתיות, לינות הישראלים בשלושת החודשים האחרונים הגיעו ל-1.4 מיליון בממוצע מדי חודש בדומה לשלושת החודשים הקודמים. לינות התיירים בשלושת החודשים האחרונים הגיעו ל-0.7 מיליון לינות מדי חודש, ול-0.6 בשלושת החודשים הקודמים. בחישוב המגמה בלינות הישראלים לפי שלושת החודשים האחרונים (יולי-ספטמבר) נרשמה ירידה של 0.5% מדי חודש, ובשלושת החודשים הקודמים – עלייה של 0.4% מדי חודש. בלינות התיירים בשלושת החודשים האחרונים נרשמה עלייה של 1.5% מדי חודש ועלייה של 14.3% מדי חודש בשלושת החודשים הקודמים.

ההודעה הבאה על לינות במלונות תיירות בינואר-אוקטובר 2022 תפורסם ב-24 בנובמבר 2022.

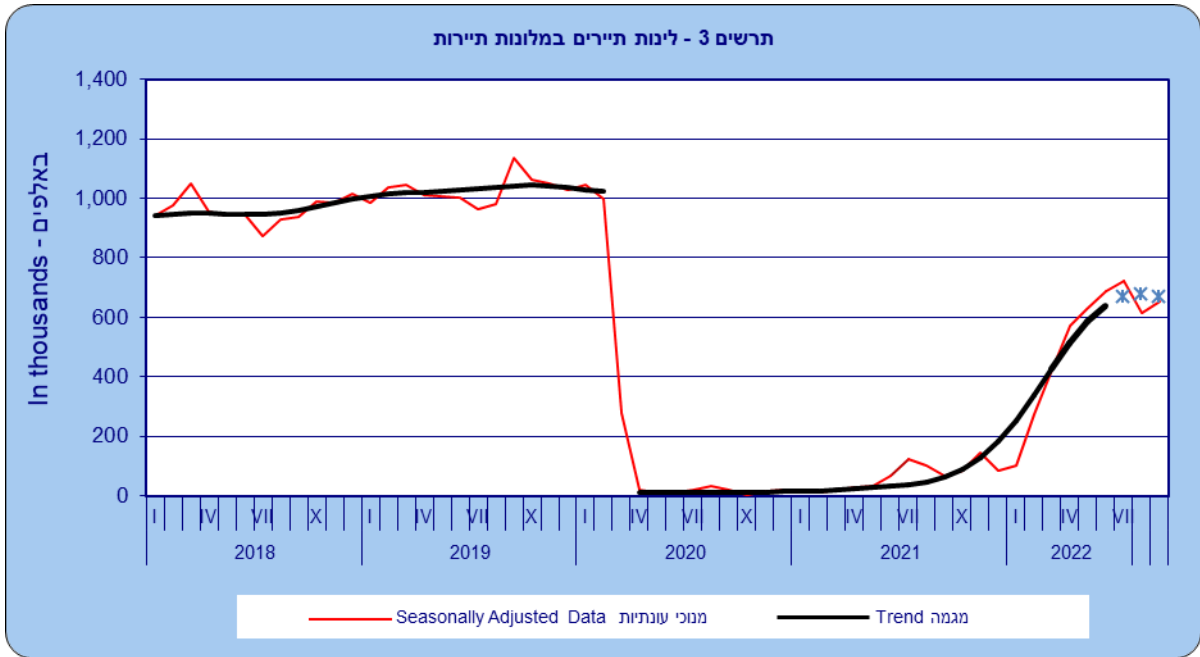
תרשים 2 - לינות במלונות תיירות - סך הכל

Diagram 2 - Person-nights in Tourist Hotels – Total

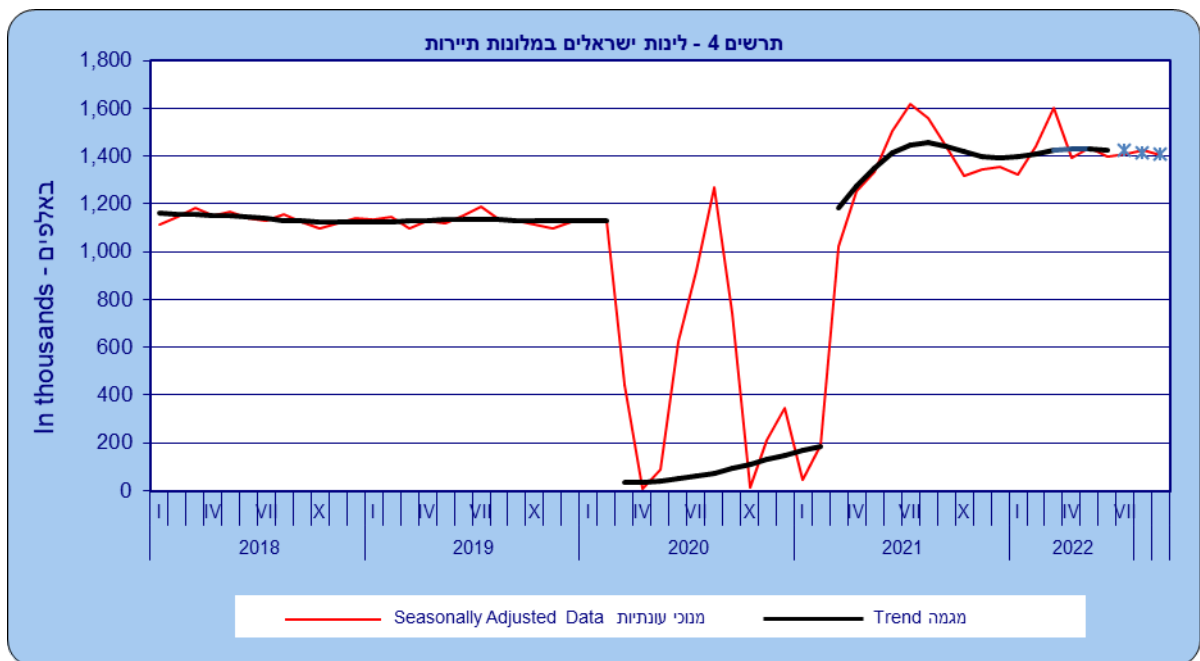


² עקב התפרצות הקורונה בישראל ובעולם, הנתונים מנוכי העונתיות החל ממרץ 2020 ועד פברואר 2022 חושבו באמצעות החלפת הנתונים המקוריים החריגים לתקופה זו בנתונים חזויים שהתקבלו ממודל שהותאם לסדרה בתקופה שעד פברואר 2022 והפעלת השיטה הרגילה של חישוב נתונים מנוכי עונתיות. נציין כי הסדרה מנוכת העונתיות והמגמה עד לפני משבר הקורונה כלומר, עבור תקופת העיבוד 2020-1.2010 חושבה לפי שיטה הרגילה לניכוי עונתיות ואמידת המגמה. הנתונים מנוכי העונתיות ומגמה עבור תקופה זו לא הושפעו ממשבר הקורונה ויישאר ללא שינוי במהלך השנים הבאות.

תרשים 3 - לינות תיירים במלונות תיירות
Diagram 3 - Tourist Person-nights in Tourist Hotels



תרשים 4 - לינות ישראלים במלונות תיירות
Diagram 4 - Israeli Person-nights in Tourist Hotels



*** החל ממרץ 2020 חושבו נתונים מנכי עונתיות ומגמה בהתחשב בשבר בסדרות שנגרם בעקבות משבר הקורונה.

הסבר מפורט ומעודכן על תהליך ניכוי עונתיות ואמידת המגמה מתפרסם ב"[הגורמים העונתיים וגורמי ההתאמה מראש ל-2022, מגמות ל-2018-2022](#)".