

הודעה לתקשורת

אתר: www.cbs.gov.il; דוא"ל: info@cbs.gov.il; פקס: 02-6521340

ירושלים, כ"ו בחשוון, תשפ"ג
20 בנובמבר, 2022
371/2022

08/01/2023: הוחלפו נתוני תרשימים 6, 7, 8 ו-9.

07/12/2022: ההודעה הוחלפה והוחלפו תרשימים 5 ו-9.

האוכלוסייה ממוצא אתיופי בישראל - לקט נתונים לרגל חג הסיגד 2022

The Ethiopian Population in Israel, 2022

- בסוף שנת 2021 מנתה האוכלוסייה ממוצא אתיופי בישראל 164.4 אלף תושבים, 90.6 אלף ילידי אתיופיה ו-73.8 אלף ילידי ישראל שאביהם נולד באתיופיה.¹
- בשנת 2021 הגיעו מאתיופיה לישראל 1,755 איש.
- כ-63% מהאוכלוסייה ממוצא אתיופי מתגוררת בשני מחוזות עיקריים: מחוז המרכז (כ-37%) ומחוז הדרום (כ-26%). בסוף שנת 2021, היישוב העירוני עם מספר התושבים ממוצא אתיופי הגבוה ביותר היה נתניה (כ-12 אלף איש), ואילו היישוב העירוני עם אחוז התושבים ממוצא אתיופי הגבוה ביותר מכלל אוכלוסיית היישוב, היה קריית מלאכי (15.5%).
- לידות חי – בשנת 2021 נולדו 3,895 תינוקות לנשים ממוצא אתיופי. באותה שנה, מספר הילדים הממוצע שאישה ממוצא אתיופי צפויה ללדת במהלך חייה היה 2.72 ילדים.
- בחינוך היסודי והעל-יסודי למדו בשנת הלימודים תשפ"א (2020/21) 32,619 תלמידים ממוצא אתיופי שהם כ-2.3% מכלל התלמידים בחינוך העברי.
- שיעור הניגשים לבחינות הבגרות בקרב תלמידי כיתות יב יוצאי אתיופיה בשנת תשפ"א היה 94%, לעומת 95.3% בקרב כלל החינוך העברי (ללא פיקוח חרדי). שיעור הזכאות לתעודת בגרות העומדת בדרישות הסף של האוניברסיטאות בקרב תלמידי יב יוצאי אתיופיה, נמצא במגמת עלייה בשנים האחרונות.
- אחוז הממשיכים ללימודי תואר ראשון במכללות אקדמיות בקרב יוצאי אתיופיה גבוה יותר מהאחוז בקרב כלל התלמידים בחינוך העברי (54.8% לעומת 40.8%, בהתאמה).

¹ בנוסף היו עוד 5,604 ילידי ישראל שאביהם לא נולד באתיופיה, אך אינם נולדה באתיופיה.

- **מספר הסטודנטים יוצאי אתיופיה** במוסדות להשכלה גבוהה נמצא במגמת עלייה בשנים האחרונות, מ-3,194 בתשע"ז (2016/17) ל-3,962 בתשפ"ב (2021/22), עלייה של 24.0%. בכלל אוכלוסיית הסטודנטים חלה עלייה של 11.7%.
- בשנת 2020 למדו **בקורסים להכשרות מקצועיות** 984 תלמידים ממוצא אתיופי, שהם 2.6% מכלל הלומדים בהכשרות בשנה זו.
- בשנת תשפ"א (2020/21) היו 1,836 **ספורטאים פעילים** ממוצא אתיופי שהם כ-1.8% מכלל אוכלוסיית הספורטאים הפעילים.
- בשנת 2021 היו **רשומים במשרד הרווחה והביטחון החברתי** כ-25 אלף ילידי אתיופיה (שיעור של כ-279.4 ל-1,000 נפש) וכ-18.2 אלף ילידי הארץ שאבותיהם נולדו באתיופיה (שיעור של 251.0 ל-1,000 נפש).
- אחוז יוצאי אתיופיה **שעמדו לדין** היה 7.1% בקרב כלל תושבי ישראל היהודים והאחרים שעמדו לדין. אחוז יוצאי אתיופיה בקרב הקטינים היה גבוה באופן משמעותי מהאחוז בקרב המבוגרים (11.1% לעומת 6.7%, בהתאמה).

לוחות אוכלוסייה ממוצא אתיופי 2009-2021

אוכלוסייה

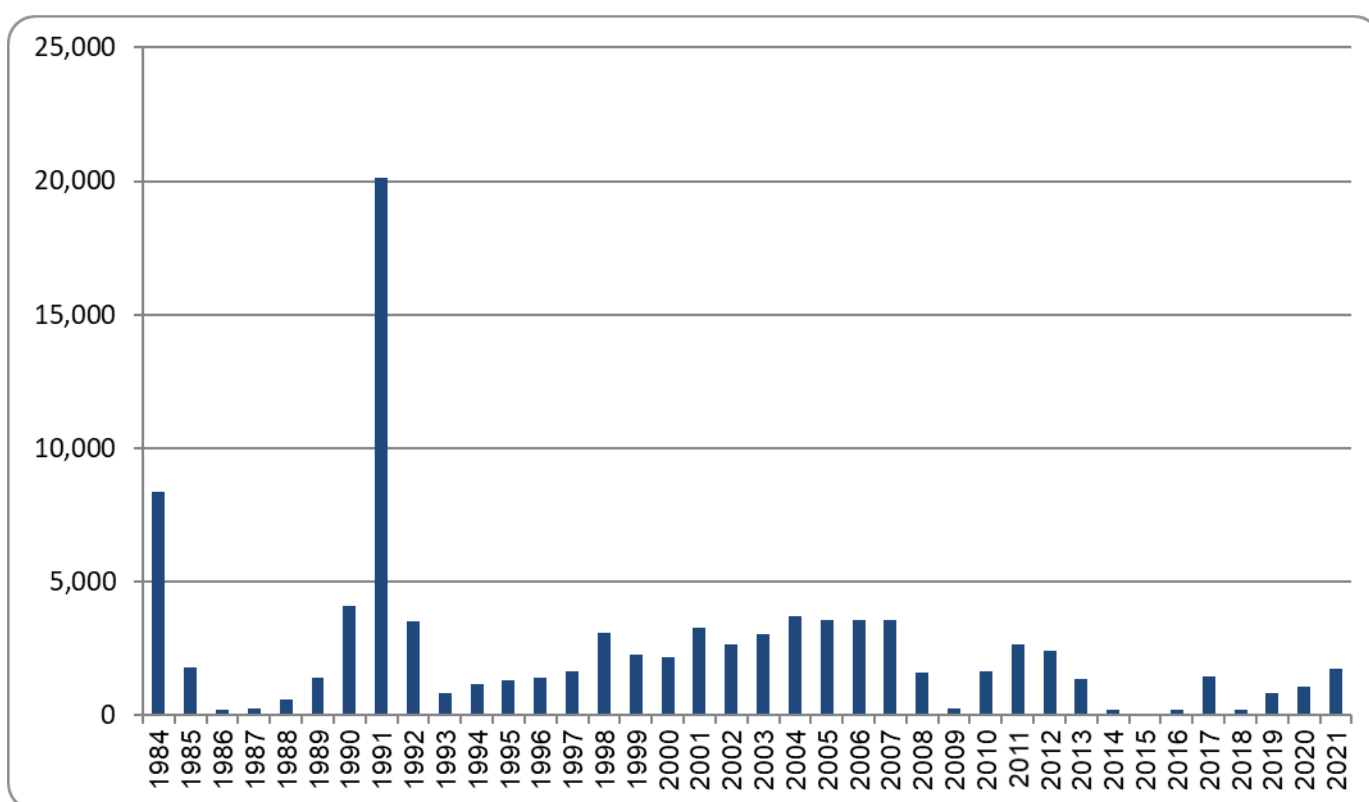
בסוף שנת 2021 מנתה האוכלוסייה ממוצא אתיופי בישראל 164.4 אלף תושבים, 90.6 אלף ילידי אתיופיה (כ-55%) ו-73.8 אלף ילידי ישראל שאביהם נולד באתיופיה (כ-45%).

העלייה מאתיופיה

כשליש מהעולים מאתיופיה עלו בשני גלי עלייה מרכזיים, הגל הראשון בשנות ה-80 ("מבצע משה") והגל השני בשנת 1991 ("מבצע שלמה").

בשנת 2021 הגיעו מאתיופיה לישראל 1,755 איש, בשנת 2020 הגיעו לישראל 1,080 איש ובשנת 2019 הגיעו לישראל 818 איש.

תרשים 1 - עולים מאתיופיה, 1984-2021, מספרים מוחלטים

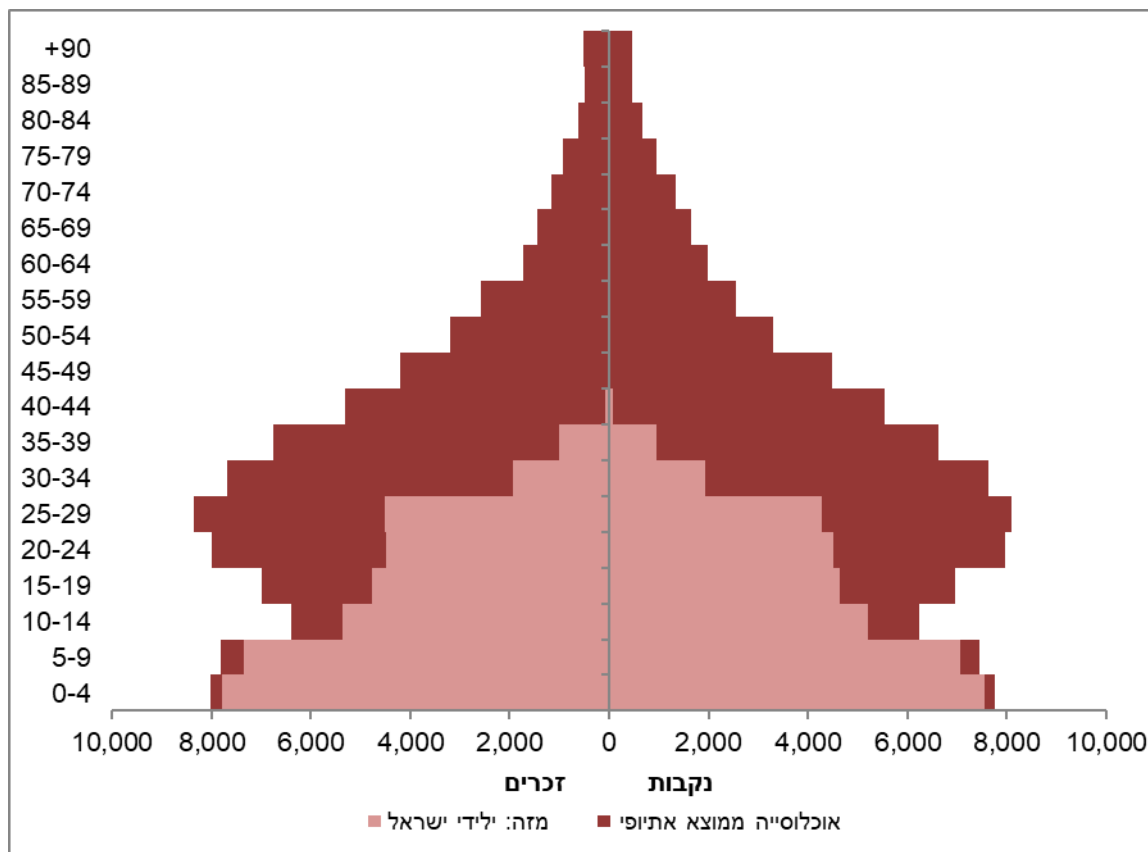


מבנה הגילים

בסוף שנת 2021 הגיע חלקם של הילדים בני 0-14 בקרב האוכלוסייה ממוצא אתיופי ל-26.6% (מתוכם, יותר מ-92.3% ילידי ישראל). אחוז בני 65 ומעלה בקרב האוכלוסייה ממוצא אתיופי הגיע לכ-6.5% (רובם ככולם ילידי חו"ל).

לשם השוואה, חלקם של הילדים בני 0-14 בקרב כלל היהודים והאחרים היה דומה לזה של האוכלוסייה ממוצא אתיופי – 27.9%. לעומת זאת, חלקם של בני 65 ומעלה בקרב אוכלוסיית היהודים והאחרים היה 12.3%, כמעט פי שניים מחלקם באוכלוסייה ממוצא אתיופי.

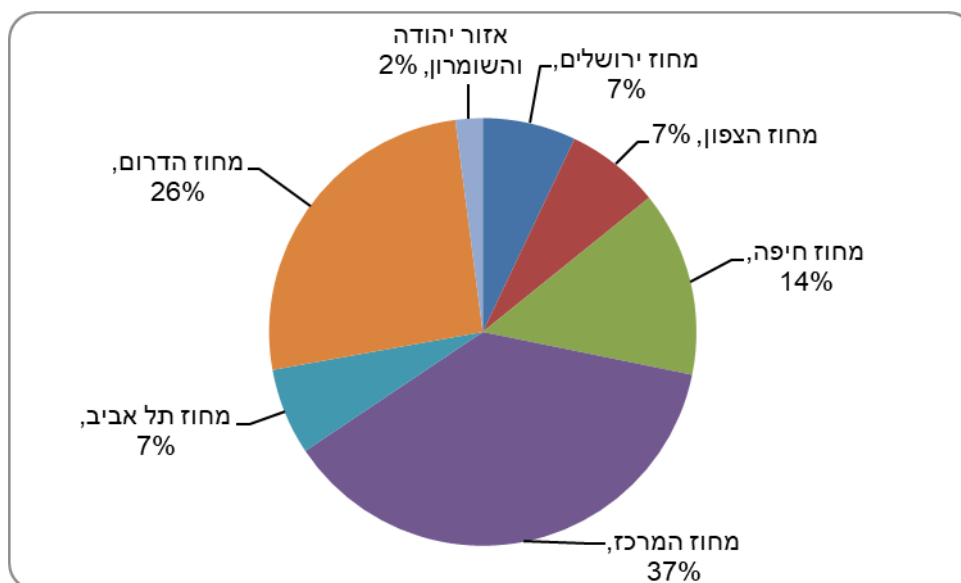
תרשים 2 - האוכלוסייה ממוצא אתיופי לפי מקום לידה, גיל ומין, סוף 2021, מספרים מוחלטים



תפרוסת גאוגרפית

כ-44% מהאוכלוסייה ממוצא אתיופי מתגוררת במרכז הארץ: כ-61.5 אלף איש במחוז המרכז (37.4%) ועוד כ-11 אלף במחוז תל אביב (6.5%). כרבע מהאוכלוסייה מתגוררת במחוז הדרום – כ-42.4 אלף איש.

תרשים 3 - האוכלוסייה ממוצא אתיופי לפי מחוזות, 2021, אחוזים



בסוף שנת 2021, היישוב העירוני עם מספר התושבים ממוצא אתיופי הגבוה ביותר היה נתניה (12.2 אלף איש). היישוב עם אחוז התושבים ממוצא אתיופי הגבוה ביותר מכלל אוכלוסיית היישוב, היה קריית מלאכי (15.5%). לשם השוואה, חלקה של האוכלוסייה האתיופית בכלל האוכלוסייה בישראל קטן מ-2%.

לוח א - האוכלוסייה ממוצא אתיופי ביישובים עיקריים, סוף שנת 2021 (1)

שם היישוב	סה"כ אוכלוסייה ביישוב (אלפים)	סה"כ אוכלוסייה ממוצא אתיופי ביישוב (אלפים)	אחוז האוכלוסייה ממוצא אתיופי מסה"כ האוכלוסייה ביישוב
סה"כ ארצי	9,453.0	164.4	1.7
נתניה	224.1	12.2	5.5
באר שבע	211.3	9.6	4.6
ראשון לציון	257.1	9.3	3.6
פתח תקווה	252.3	8.6	3.4
אשקלון	149.2	8.4	5.7
רחובות	147.9	7.7	5.2
אשדוד	226.0	7.5	3.3
קריית גת	60.6	6.8	11.2
ירושלים	966.2	6.5	0.7
חדרה	100.6	6.1	6.1
חיפה	282.8	5.7	2.0
בית שמש	141.8	4.6	3.2
רמלה	77.8	4.4	5.6
לוד	82.6	4.3	5.2
קריית מלאכי	25.0	3.9	15.5
עפולה	59.1	3.9	6.5
יבנה	53.6	3.7	6.8
תל אביב-יפו	467.9	2.7	0.6
בת ים	126.3	2.6	2.1
חולון	197.5	2.6	1.3

(1) יישובים שבהם 2,000 תושבים ויותר, ממוצא אתיופי.

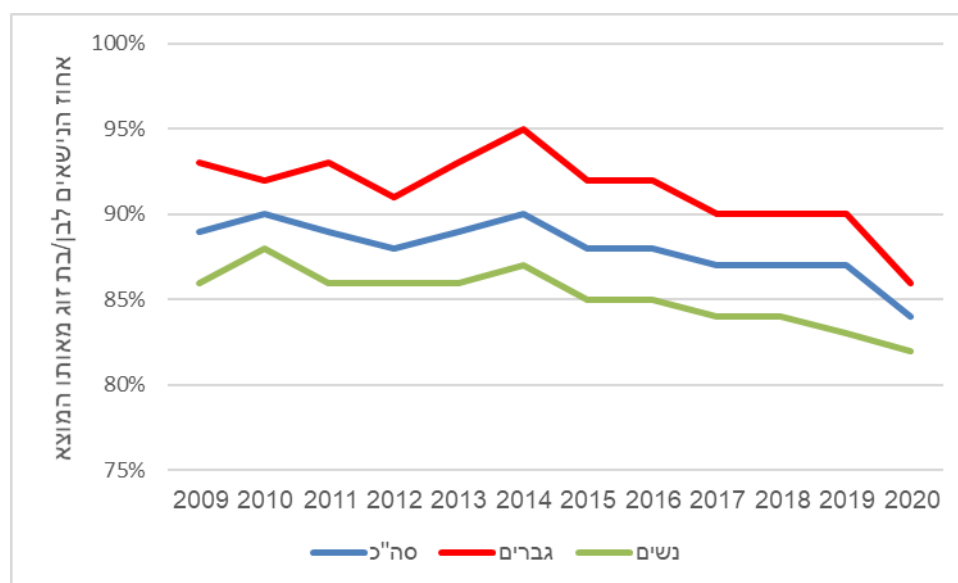
במהלך השנה נישאו בישראל² במוסדות הדת המורשיים³ 556 חתנים ו-585 כלות ממוצא אתיופי, 89% מהם נישאו לראשונה.

לוח ב - נישאים ממוצא אתיופי ב-2020

מספרים מוחלטים	חתנים	כלות
סה"כ נישאים ממוצא אתיופי	556	585
ילידי אתיופיה - סה"כ	380	362
מתוכם: עלו עד 1989	68	58
עלו מ-1990 ואילך	312	304
ילידי ישראל, שאביהם נולדו באתיופיה	176	223

84% מהנישאים ממוצא אתיופי נישאו לבן/בת זוג מאותו המוצא, גברים יותר מנשים (86% ו-82%, בהתאמה). אחוז הנישאים ממוצא אתיופי שנישאו לבן/בת זוג מאותו המוצא ירד בשנה זו, הן בקרב הגברים והן בקרב הנשים ממוצא אתיופי, בהמשך לירידה באחוז זה שהחלה בשנת 2015.

תרשים 4 - אחוז הנישאים ממוצא אתיופי שנישאו לבן/בת זוג מאותו המוצא 2009-2020



בני האוכלוסייה ממוצא אתיופי נישאים בגיל מבוגר יותר בהשוואה לכלל האוכלוסייה היהודית. הגיל הממוצע בנישואין ראשונים בקרב גברים ממוצא אתיופי עמד בשנת 2020 על 29.8 שנים (גבוה ב-3.0 שנים מגילם הממוצע של החתנים היהודים). בקרב נשים ממוצא אתיופי עמד הגיל הממוצע על 27.5 בנישואין ראשונים (גבוה ב-2.3 שנים מגילן הממוצע של הכלות היהודיות).

² נתוני הנישאים בשנה הזאת הושפעו מהסגרים ומההגבלות שהוטלו בישראל באותה שנה בשל משבר הקורונה.
³ מקור הנתונים הוא מרשם האוכלוסין. הנתונים אינם כוללים נישואין שנערכו בחו"ל או נישואין אלטרנטיביים של יהודים שנערכו בישראל שלא במסגרת יהודית אורתודוקסית.

במהלך 2020 התגרשו 356 גברים ו-373 נשים ממוצא אתיופי. שיעור הגירושין בקרב האוכלוסייה ממוצא אתיופי גבוה משיעור הגירושין בכלל האוכלוסייה היהודית (15.7 מכל אלף נשואים, לעומת 8.9 מכל אלף נשואים בקרב כלל היהודים).

לידות חי

בשנת 2021 נולדו 3,895 תינוקות לנשים ממוצא אתיופי, כ-77% מהן לנשים ילידות אתיופיה. באותה שנה, היה מספר הילדים הממוצע שאישה ממוצא אתיופי צפויה ללדת במהלך חייה 2.72 ילדים, נמוך יותר מהמספר בקרב אוכלוסיית היהודיות והאחרות – 3.00. בשנת 2021 היה הגיל הממוצע בלידה ראשונה של נשים ממוצא אתיופי 28.9 שנים, גבוה מעט מגילן של יהודיות ואחרות בלידה ראשונה – 28.7. חלקם של היילודים לאימהות רווקות ממוצא אתיופי – 16.4%, היה יותר מפי 2 מחלקם של היילודים לאימהות רווקות יהודיות ואחרות – 7.8%. גילן הממוצע של האימהות הרווקות האתיופיות שילדות את ילדן הראשון, צעיר מגילן של יהודיות ואחרות – 28.1 לעומת 32.8, בהתאמה. כ-65% מהתינוקות הנולדים לנשים ממוצא אתיופי מתרכזים ב-2 מחוזות עיקריים: מחוז המרכז (כ-37%) ומחוז הדרום (כ-28%). מרבית התינוקות הנולדים לנשים ממוצא אתיופי מתגוררים ביישובים עירוניים (כ-98%). היישוב העירוני עם מספר היילודים הרב ביותר לאימהות ממוצא אתיופי היה נתניה (278 יילודים), ואילו היישוב העירוני עם האחוז הגבוה ביותר של יילודים לאימהות ממוצא אתיופי מסך כל היילודים ביישוב, היה קריית עקרון (18%).

משקי בית של יוצאי אתיופיה⁴

משקי בית⁵

מספר משקי הבית הממוצע של יוצאי אתיופיה בישראל לשנים 2019-2021 הוא 41.6 אלף, כ-1.5% מכלל משקי הבית בישראל וכ-1.8% ממשקי הבית היהודיים והאחרים. כ-80% ממשקי הבית של יוצאי אתיופיה הם משקי בית משפחתיים,⁶ מתוכם כ-94% כוללים משפחה אחת בלבד והיתר הם משקי בית שבהם משפחה אחת עם אחרים או שתי משפחות ויותר. בדומה למשקי הבית באוכלוסיית היהודים והאחרים.

⁴ מקור הנתונים הוא סקר כוח אדם. הנתונים עבור כלל האוכלוסייה ואוכלוסיית היהודים והאחרים הם לשנת 2021, הנתונים עבור האוכלוסייה האתיופית הם ממוצע לשנים 2019-2021. האוכלוסייה לא כוללת מוסדות, קיבוצים, מעונות סטודנטים ואת הגרים מחוץ ליישובים (בדוים בדרום).

⁵ משק בית – אדם אחד או קבוצת אנשים הגרים יחד בדירה אחת באופן קבוע ברוב ימות השבוע, ויש להם תקציב הוצאות משותף למזון. הם עשויים להיות קרובי משפחה, לא קרובי משפחה או צירוף של אנשים קרובים ושאינם קרובים.

משק בית של יוצאי אתיופיה נקבע כמשק בית שבו לפחות אחת מהנפשות בגיל 15 ומעלה היא ממוצא אתיופי, כלומר ילידת אתיופיה או שאביה יליד אתיופיה.

⁶ משק בית משפחתי הוא משק בית שיש בו משפחה אחת לפחות. משק בית משפחתי יכול לכלול: משפחה אחת, משפחה אחת עם אחרים או שתי משפחות ויותר.

גודל משק הבית הממוצע של יוצאי אתיופיה – 3.71 נפשות, גבוה מהגודל של משקי הבית היהודיים והאחרים – 3.04 נפשות.

כ-20% ממשקי הבית של יוצאי אתיופיה הם משקי בית לא משפחתיים, ורובם (כ-88% מהם) הם משקי בית של אדם שגר לבד.

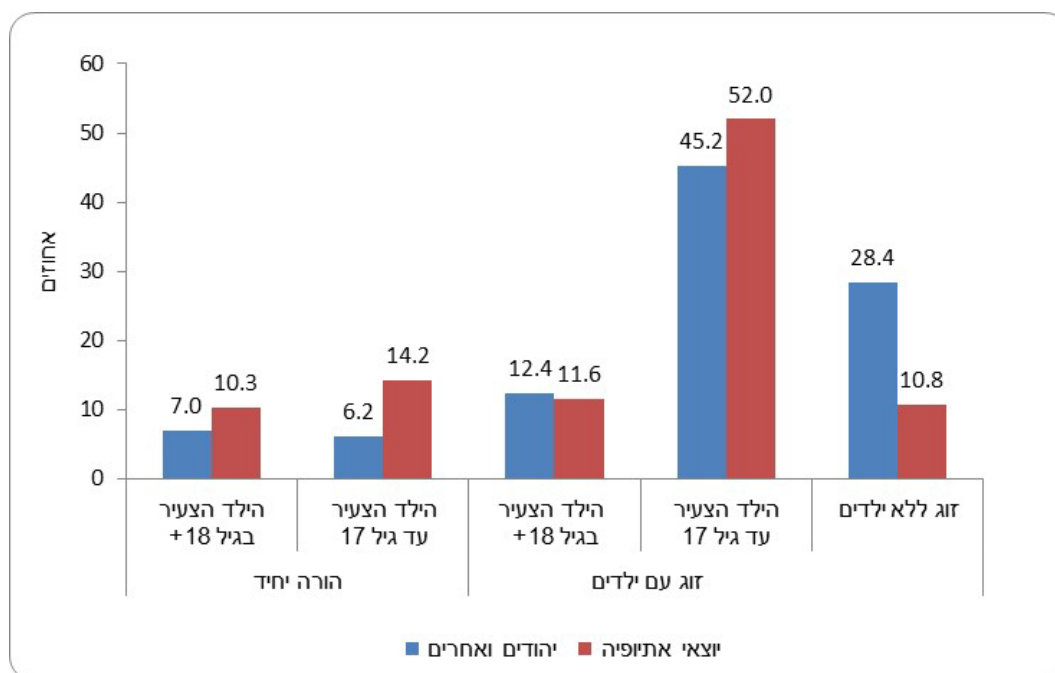
משפחות⁷

בישראל ל 34.0 אלף משפחות של יוצאי אתיופיה. ליותר ממחצית מהמשפחות (כ-64%) מבנה הכולל זוג עם ילדים בכל גיל, מעט גבוה בהשוואה למשפחות היהודיות ואחרות (58%).

בקרב המשפחות של יוצאי אתיופיה נמצא האחוז הנמוך ביותר של זוגות ללא ילדים – כ-11%, לעומת כ-28% בקרב משפחות יהודיות ואחרות. יש לציין כי הזוגות ללא ילדים ממוצא אתיופי צעירים יחסית, לפיכך ייתכן שעדיין לא הביאו ילדים לעולם. לשם השוואה, זוגות ללא ילדים בקרב משפחות יהודיות ואחרות, כוללים יותר זוגות מבוגרים שילדיהם עזבו את הבית.

אחוז המשפחות החד-הוריות בקרב המשפחות של יוצאי אתיופיה גבוה במיוחד – כ-25%, כמעט פי שניים מהאחוז במשפחות היהודיות והאחרות (כ-13%).

תרשים 5 - משפחות, לפי סוג משפחה, 2021



⁷ משפחה (משפחה גרעינית) מוגדרת כשני אנשים או יותר החולקים משק בית אחד הקשורים זה לזה כבני זוג נשואים או לא נשואים (כולל זוגות חד-מיניים) או כהורה וילד (כולל ילד מאומץ). סוגי המשפחה העיקריים הם: זוג בלבד, זוג עם ילדים (בקבוצות גיל שונות לפי גיל הילד הצעיר) או הורה יחיד (משפחה חד-הורית) עם ילדים. סוגי משפחות נוספים שהוגדרו הם: סב ו/או סבתא עם נכדים ללא הוריהם, אחים בלבד הגרים יחד, ללא בני זוג וללא ילדים.

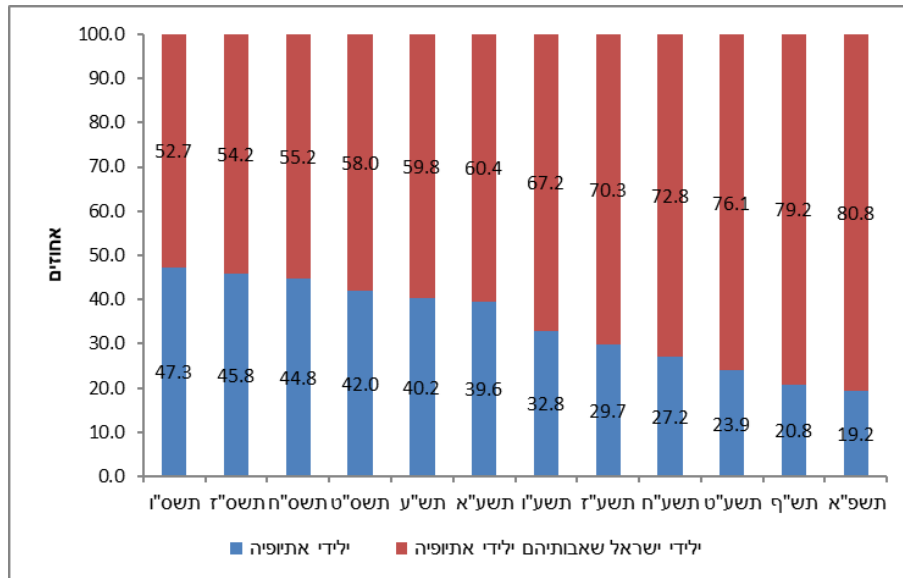
משפחה של יוצאי אתיופיה נקבעה כמשפחה שבה לפחות אחת מהנפשות בגיל 15 ומעלה היא ממוצא אתיופי כלומר ילידת אתיופיה או שאביה יליד אתיופיה.

תלמידים במערכת החינוך

בחינוך היסודי והעל-יסודי למדו בשנת הלימודים תשפ"א (2020/21) 32,619 תלמידים ממוצא אתיופי שהם כ-2.3% מכלל התלמידים בחינוך העברי.

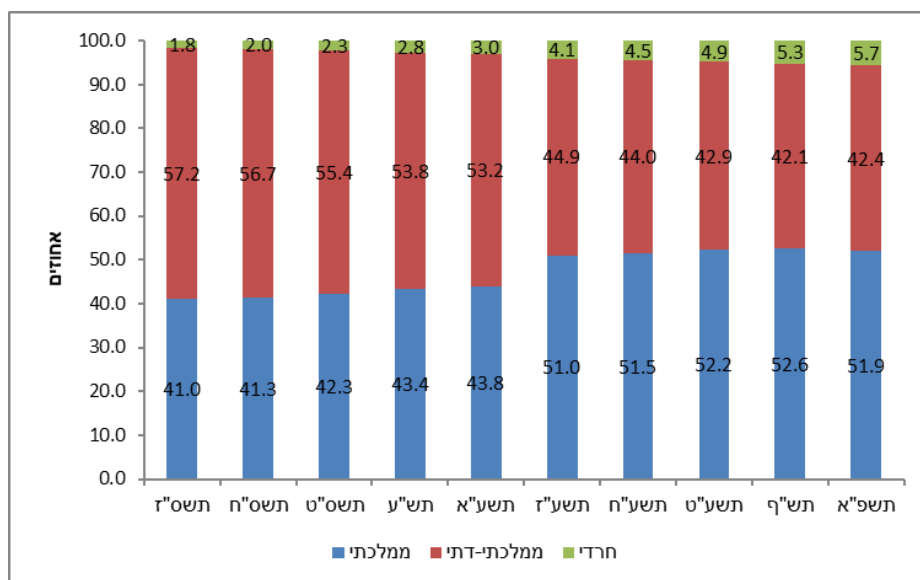
בשנת הלימודים תשפ"א 19.2% מכלל התלמידים ממוצא אתיופי היו ילידי אתיופיה, לעומת 39.6% בשנת הלימודים תשע"א (2010/11) (תרשים 6).

תרשים 6 - תלמידים ממוצא אתיופי לפי מקום לידה בשנים נבחרות



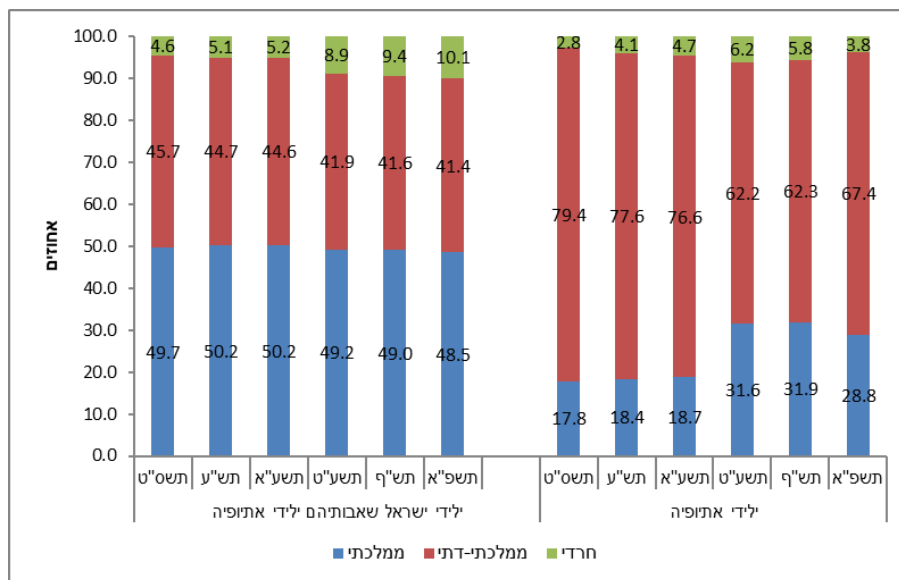
בשנת הלימודים תשפ"א (2020/21) למדו בפיקוח הממלכתי-דתי 42.4% מהתלמידים ממוצא אתיופי (חינוך יסודי ועל-יסודי). אחוז זה נמצא במגמת ירידה בעשור האחרון (מ-53.2% בשנת הלימודים תשע"א). במקביל גדל אחוז התלמידים הלומדים בפיקוח הממלכתי ל-51.9% (מ-43.8% בשנת הלימודים תשע"א), ובפיקוח החרדי ל-5.7% (מ-3.0% בשנת הלימודים תשע"א, כמעט פי שניים) (תרשים 7).

תרשים 7 - תלמידים ממוצא אתיופי לפי פיקוח בשנים נבחרות



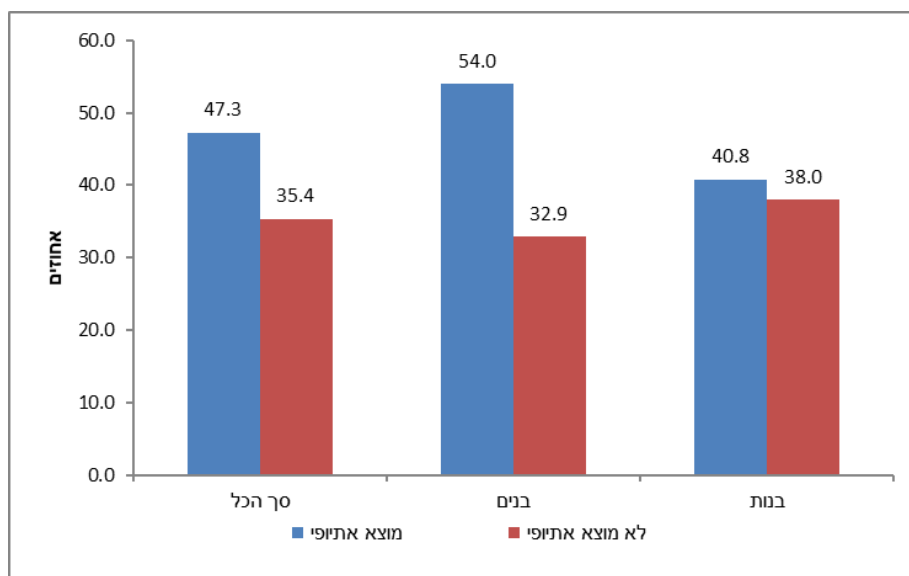
בחינוך היסודי בשנת תשפ"א למדו בביקוח החרדי 3.8% מהתלמידים ילידי אתיופיה ו-10.1% מהתלמידים ילידי ישראל שאבותיהם ילידי אתיופיה. בעשור האחרון נמשכת מגמת העלייה בביקוח החרדי של התלמידים ילידי ישראל שאבותיהם ילידי אתיופיה (תרשים 8).

תרשים 8 - תלמידים ממוצא אתיופי לפי מקום לידה ופיקוח (חינוך יסודי) בשנים נבחרות



בקרב תלמידי החטיבה העליונה ממוצא אתיופי, 47.3% למדו בחינוך הטכנולוגי/מקצועי,⁸ לעומת 35.4% בקרב תלמידי החינוך העברי שאינם ממוצא אתיופי (תרשים 9).

תרשים 9 - לימודים בחינוך טכנולוגי/מקצועי (חינוך עברי) לפי מוצא ולפי מין בשנת הלימודים תשפ"א (2020/21)



⁸ החל בשנת הלימודים תשע"ז (2016/17) שונה אופן החישוב של חינוך הטכנולוגי/מקצועי (בעבר נתיב טכנולוגי) ועודכן כך שישקף את ההגדרות הנוכחיות של משרד החינוך. האוכלוסייה ממוצא אתיופי בישראל – לקט נתונים לרגל חג הסיגד 2022
20.11.22

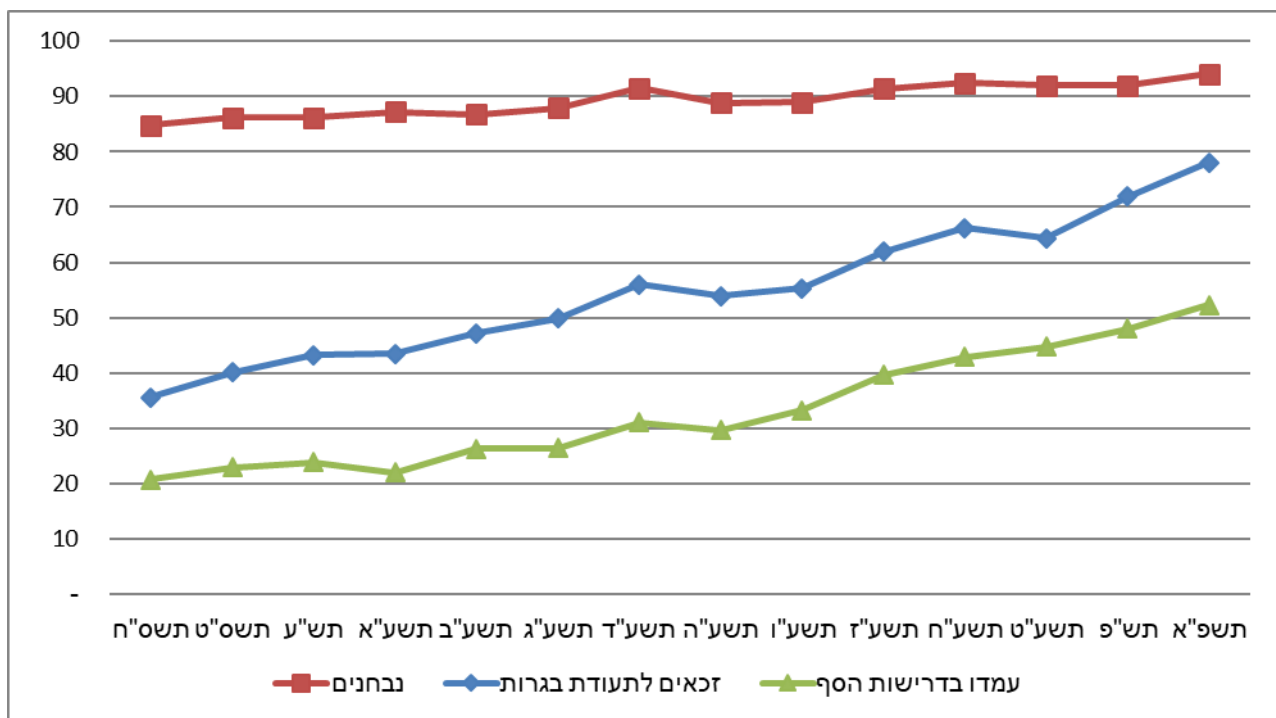
נבחנים בבחינות הבגרות⁹

בשנת הלימודים תשפ"א (2020/21) ניגשו לבחינות הבגרות 2,626 תלמידים בכיתות יב ממוצא אתיופי.

שיעור הניגשים לבחינות הבגרות בקרב תלמידי כיתות יב יוצאי אתיופיה באותה שנה היה 94%, לעומת 95.3% בקרב כלל החינוך העברי (ללא פיקוח חרדי). שיעור הזכאות לתעודת בגרות בקרב יוצאי אתיופיה נמוך משמעותית מהשיעור בחינוך העברי – 78% לעומת 85.6%, בהתאמה. יחד עם זאת, שיעור הזכאות לתעודת בגרות בקרב יוצאי אתיופיה נמצא במגמת עלייה בשנים האחרונות (ראו תרשים 10).

52.3% מתלמידי יב יוצאי אתיופיה קיבלו תעודת בגרות העומדת בדרישות הסף של האוניברסיטאות (והם המועמדים הפוטנציאליים להמשך לימודים במוסדות להשכלה גבוהה), לעומת 75.5% מכלל תלמידי החינוך העברי. גם שיעור הזכאות לתעודת בגרות העומדת בדרישות הסף של האוניברסיטאות בקרב תלמידי יב יוצאי אתיופיה, נמצא במגמת עלייה בשנים האחרונות (ראו תרשים 10).

תרשים 10 - תלמידי כיתות יב ממוצא אתיופי שנבחנו בבחינות הבגרות, אחוזים



שיעור הזכאות לתעודת בגרות בקרב יוצאי אתיופיה שלמדו במוסדות של פיקוח מינהל חינוך דתי הגיע ל-83.1%, לעומת 74.7% בקרב יוצאי אתיופיה שלמדו במוסדות של הפיקוח הכללי. יחד עם זאת, שיעור העומדים בדרישות הסף של האוניברסיטאות היה גבוה יותר בקרב תלמידי יב בפיקוח הכללי (53.5%) לעומת פיקוח מינהל חינוך דתי (38.8%).

⁹ כדי לאפשר השוואה תקפה בין יוצאי אתיופיה לכלל החינוך העברי, אוכלוסיית התלמידים בפרק הנבחנים בבחינות הבגרות אינה כוללת את תלמידי הפיקוח החרדי (הן בקרב יוצאי אתיופיה הן בכלל החינוך העברי).

משקלם היחסי של בני הדור השני (ילידי הארץ שאבותיהם ילידי אתיופיה), הגיע בתשפ"א ל-65.6% מכלל תלמידי כיתות יב ממוצא אתיופי. שיעור הזכאים לתעודת בגרות בקרב ילידי אתיופיה היה מעט יותר גבוה מהשיעור בקרב בני הדור השני, 78.8% ו-77.6%, בהתאמה. גם שיעור הזכאים שעמדו בדרישות הסף של האוניברסיטאות בקרב תלמידי יב ילידי אתיופיה היה גבוה מהשיעור בקרב תלמידי יב ממוצא אתיופי בני הדור השני, 52.2% ו-45.4%, בהתאמה.

המשך לימודים לתואר ראשון בקרב מסיימי תיכון ממוצא אתיופי¹⁰ בתשע"ג (2012/13)

בתוך 8 שנים מסיום התיכון, מעקב עד תשפ"א (2020/21)

22.8% בלבד ממסיימי התיכון ממוצא אתיופי המשיכו ללימודי תואר ראשון בתוך 8 שנים מסיום התיכון, לעומת 48.2% מתוך כלל מסיימי התיכון בחינוך העברי.

האחוז בקרב ילידי ישראל ממוצא אתיופי (שלפחות אחד מהוריהם נולד באתיופיה) היה גבוה מעט מהאחוז בקרב ילידי אתיופיה (23.9% לעומת 21.5%, בהתאמה).

אחוז יוצאי אתיופיה שלמדו באוניברסיטאות מתוך כלל יוצאי אתיופיה שהמשיכו ללימודי תואר ראשון היה נמוך מהאחוז המקביל בקרב כלל התלמידים בחינוך העברי (25.8% לעומת 35.2%, בהתאמה). אחוז הממשיכים ללימודי תואר ראשון במכללות אקדמיות בקרב יוצאי אתיופיה גבוה יותר מהאחוז בקרב כלל התלמידים בחינוך העברי (54.8% לעומת 40.8%, בהתאמה).

לוח ג - המשך לימודים לתואר ראשון בקרב מסיימי תיכון ממוצא אתיופי בתשע"ג (2012/13),

לפי סוג מוסד

ילידי ישראל ממוצא אתיופי	ילידי אתיופיה	כלל יוצאי אתיופיה	חינוך עברי - סך הכל	
1,567	1,322	2,889	78,496	סך תלמידי תיכון שסיימו כיתה יב - מספרים מוחלטים
375	284	659	37,847	מזה: המשיכו ללימודים אקדמיים - מספרים מוחלטים
23.9	21.5	22.8	48.2	- אחוזים
100.0	100.0	100.0	100.0	המשיכו ללימודים אקדמיים לפי סוג מוסד - אחוזים
30.4	19.7	25.8	35.2	אוניברסיטאות
10.9	7.0	9.3	12.1	האוניברסיטה הפתוחה
49.1	62.3	54.8	40.8	מכללות אקדמיות
9.6	10.9	10.2	11.9	מכללות אקדמיות לחינוך

¹⁰ תלמידים ממוצא אתיופי (יוצאי אתיופיה) כוללים את ילידי אתיופיה ואת ילידי ישראל (ש אחד מהוריהם או שניהם נולדו באתיופיה).

סטודנטים במוסדות להשכלה גבוהה בשנת תשפ"ב (2021/22)

בשנת תשפ"ב (2021/22) למדו לקראת תואר 4.6 אלף סטודנטים¹¹ יוצאי אתיפיה (כולל 625 סטודנטים שלמדו לתואר ראשון באוניברסיטה הפתוחה).

מתוך הסטודנטים יוצאי אתיפיה:

84.3% (3,340) למדו לקראת תואר ראשון

13.6% (537) למדו לקראת תואר שני

0.5% (20) למדו לקראת תואר שלישי.

מספרם של יוצאי אתיפיה שהיו סטודנטים חדשים לתואר ראשון עלה ב-2.9% לעומת השנה הקודמת. בכלל האוכלוסייה, לעומת זאת, ירד מספר הסטודנטים החדשים ב-9.5%.

מספרם של כלל הסטודנטים יוצאי אתיפיה עלה בהשוואה לשנה הקודמת ב-4.3%, בייחוד בקרב הלומדים לתואר שני (4.9%) ובקרב הלומדים לתואר ראשון (4.5%). בקרב הלומדים לתואר שלישי ולתעודה, לעומת זאת, ירד מספרם של הסטודנטים יוצאי אתיפיה (9.1% ו-7.1%, בהתאמה).

מספר הסטודנטים יוצאי אתיפיה במוסדות להשכלה גבוהה¹² נמצא במגמת עלייה בשנים האחרונות, מ-3,194 בתשע"ז (2016/17) ל-3,962 בתשפ"ב (2021/22), עלייה של 24.0%. בכלל אוכלוסיית הסטודנטים חלה עלייה של 11.7% מ-271,380 בתשע"ז ל-303,161 בתשפ"ב. כתוצאה מהשוואה באחוזי הגידול בין האוכלוסיות הללו, עלה אחוז יוצאי אתיפיה בכלל אוכלוסיית הסטודנטים מ-1.2% בתשע"ז ל-1.3% בתשפ"ב. חלקם של יוצאי אתיפיה היה גבוה יחסית בתואר ראשון (1.6%) ונמוך יחסית בתואר שלישי (0.2%). יוצאי אתיפיה למדו בעיקר במכללות האקדמיות – 58.2% (לעומת 39.1% מכלל הסטודנטים), ופחות באוניברסיטאות – 29.7% (לעומת 47.6% מכלל הסטודנטים) ובמכללות האקדמיות לחינוך – 12.2% (13.3% בקרב כלל הסטודנטים).

אחוז הנשים בקרב סטודנטים יוצאי אתיפיה היה גבוה יותר מהאחוז בקרב כלל הסטודנטים (71.7% לעומת 60.2%, בהתאמה). מצב דומה היה גם באוניברסיטאות (72.1% לעומת 55.1%, בהתאמה) ובמכללות האקדמיות (71.4% ו-60.1%, בהתאמה). במכללות האקדמיות לחינוך, לעומת זאת, אחוז הנשים בקרב סטודנטים יוצאי אתיפיה היה נמוך יותר מהאחוז בקרב כלל הסטודנטים (71.8% לעומת 78.8%, בהתאמה).

באוניברסיטה הפתוחה למדו לתואר ראשון 625 סטודנטים יוצאי אתיפיה, עלייה של 7.2% לעומת השנה הקודמת (583). אחוז הנשים ירד מעט מ-64.2% בתשפ"א ל-63.5% בתשפ"ב.

¹¹ בהמשך הפרק נתוני האוניברסיטה הפתוחה (מלבד תואר ראשון) נכללים בנתוני האוניברסיטאות.

¹² לא כולל תואר ראשון באוניברסיטה הפתוחה. לאוניברסיטה הפתוחה מאפיינים המייחדים אותה מיתר המוסדות להשכלה גבוהה. הדבר בא לידי ביטוי בתהליכי הקבלה של הסטודנטים לתואר ראשון ובמהלך לימודיהם לתואר זה.

בשנת תשפ"ב, לסטודנטים יוצאי אתיפיה היה ייצוג חסר במקצועות ה-STEM¹³ לעומת כלל הסטודנטים. בתואר הראשון אחוז הסטודנטים שלמדו בתחומי ה-STEM היה 22.9% בקרב כלל הסטודנטים, לעומת 14.3% בלבד בקרב יוצאי אתיפיה. בתואר השני היו האחוזים 15.3% ו-6.5%, בהתאמה. גם במקצועות ההייטק¹⁴ היה ייצוג חסר לסטודנטים יוצאי אתיפיה לעומת כלל הסטודנטים. בתואר הראשון אחוז הסטודנטים שלמדו את מקצועות ההייטק היה 15.9% בקרב כלל הסטודנטים לעומת 9.5% בקרב יוצאי אתיפיה. בתואר השני האחוזים היו 5.3% ו-2.6%, בהתאמה. לתואר שני ברפואה למדו 2.0% מהסטודנטים יוצאי אתיפיה לעומת 5.1% מכלל הסטודנטים.

אחוז גבוה של יוצאי אתיפיה למדו לתואר ראשון בתחומים: מדעי החברה (לא כולל עסקים ומדעי הניהול) (21.6% לעומת 17.3% מכלל הסטודנטים), עסקים ומדעי הניהול (21.6% לעומת 11.5%, בהתאמה) וחינוך והכשרה להוראה (15.2% בדומה ל-15.7%, בהתאמה). לעומת זאת, אחוז נמוך של יוצאי אתיפיה למדו לתואר ראשון בתחומים: שפות, ספרויות ולימודים רגיונליים (0.5% לעומת 1.2% מכלל הסטודנטים), רפואה (0.3% לעומת 1.0%, בהתאמה), והמדעים הפיזיקליים (0.2% לעומת 1.4%, בהתאמה).

אחוז גבוה של יוצאי אתיפיה למדו לתואר שני בתחומים: עסקים ומדעי הניהול (33.7% לעומת 22.3% מכלל הסטודנטים), מדעי החברה (ללא עסקים ומדעי הניהול); 22.3% לעומת 15.3%, בהתאמה) וחינוך והכשרה להוראה (19.4% לעומת 22.2%, בהתאמה). לעומת זאת, אחוז נמוך של יוצאי אתיפיה למדו לתואר שני בתחומים: שפות, ספרויות ולימודים רגיונליים (0.7% לעומת 2.2% מכלל הסטודנטים), אמנות, אומנויות ואמנות שימושית (0.4% לעומת 1.8%, בהתאמה), והמדעים הפיזיקליים (0.2% לעומת 1.6%, בהתאמה).

קורסי הכשרה מקצועית

בשנת 2020 למדו בקורסים להכשרות מקצועיות¹⁵ 984 תלמידים ממוצא אתיופי, שהם 2.6% מכלל הלומדים בהכשרות בשנה זו. שיעור זה גבוה משיעור האוכלוסייה ממוצא אתיופי בקרב כלל האוכלוסייה בישראל (1.7%).¹⁶

¹³ תחומי ה-STEM (Science, Technology, Engineering and Mathematics) הם: מתמטיקה, סטטיסטיקה ומדעי המחשב; המדעים הפיזיקליים; המדעים הביולוגיים; הנדסה ואדריכלות.

¹⁴ מקצועות ההייטק הם: מתמטיקה-מדעי המחשב, מדעי המחשב, מערכות מידע ניהוליות, הנדסת חשמל, הנדסת מחשבים-חשמל, הנדסת מחשבים-מדעי המחשב, הנדסת אלקטרוניקה, הנדסת מערכות תקשורת, הנדסת נתונים, הנדסת מערכות מידע.

¹⁵ קורסים בפיקוח האגף להכשרה מקצועית ולפיתוח הון אנושי במשרד העבודה, הרווחה והשירותים החברתיים. הנתונים המוצגים כאן התקבלו ומתייחסים לתקופה שבה האגף שויך למשרד העבודה, הרווחה והשירותים החברתיים (לאחרונה, שונה שמו למשרד הרווחה והבטיחות החברתי). עם זאת, במועד פרסומם שיוכו של האגף הוא למשרד הכלכלה והתעשייה.

הקורסים מיועדים לאנשים בגיל 18 ומעלה המעוניינים לרכוש מקצוע, לעשות הסבה מקצועית או להשתלם במקצוע. הקורסים מתקיימים במגוון ענפי לימוד מקצועיים ומשלבים הכשרה עיונית ומעשית. בסופם מתקיימות בחינות גמר אשר מקנות למסיימים תעודת מקצוע ממשלתית. ההכשרות מבוצעות באמצעות קורסים מתוקצבים (במימון האגף) וכן קורסים שאינם מתוקצבים (במימון הלומד).

¹⁶ בסוף שנת 2020 מנתה האוכלוסייה ממוצא אתיופי בישראל 159.5 אלף תושבים, ואוכלוסיית ישראל נאמדה בכ-9.289 מיליון תושבים.

69.5% מהלומדים ממוצא אתיופי היו ילידי אתיופיה, ו-30.5% ילידי הארץ שאביהם נולד באתיופיה.

14.5% מהלומדים ממוצא אתיופי השתתפו בקורסים מתוקצבים, ו-85.5% – בקורסים שאינם מתוקצבים. לעומת זאת, בקרב כלל הלומדים 8.3% השתתפו בקורסים מתוקצבים ו-91.7% – בקורסים שאינם מתוקצבים.

60.3% מהלומדים ממוצא אתיופי סיימו את לימודיהם והיו זכאים לתעודה, בדומה לאחוז הזכאים בקרב כלל הלומדים (61.9%).

ענפי ההכשרה הבולטים בקרב הלומדים ממוצא אתיופי היו: תחבורה (23.2% מהלומדים), מינהל (21.9%), חשמל ואלקטרוניקה (17.1%), טיפוח החן (14.3%), ומחשבים (7.5%).

ספורטאים פעילים¹⁷

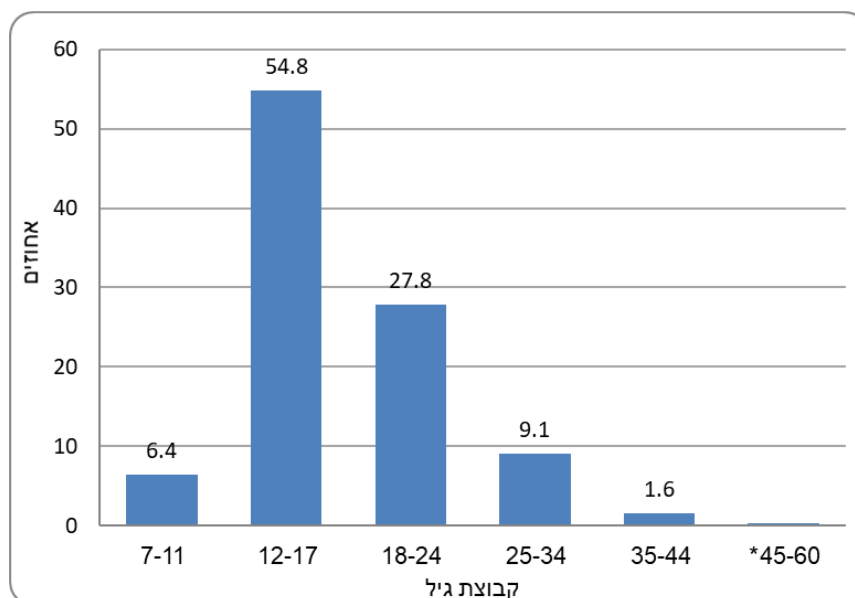
בשנת תשפ"א (2020/21) היו 1,836 ספורטאים פעילים ממוצא אתיופי שהם 1.8% מכלל אוכלוסיית הספורטאים הפעילים בני 7-80. לשם השוואה, באותה שנה אחוז יוצאי אתיופיה מכלל אוכלוסיית היהודים והאחרים באותה קבוצת גיל עמד על 2.1%.

בשנת תש"ף (2019/20) היו 2,249 ספורטאים פעילים ממוצא אתיופי שהם כ-1.7% מכלל אוכלוסיית הספורטאים הפעילים.

אחוז הנשים מכלל הספורטאים הפעילים ממוצא אתיופי הוא 10.07% (10.8% בשנה הקודמת). אחוז זה נמוך מאחוז הספורטאיות הפעילות מכלל הספורטאים באותה שנה – 21.6%.

בחינה לפי גיל מראה כי 54.8% מהספורטאים הפעילים ממוצא אתיופי הם בני 12-17, ועוד 27.8% בני 18-24. אחוז הספורטאים הפעילים ביתר קבוצות הגיל נמוך מ-10%.

תרשים 11 - אחוז הספורטאים הפעילים ממוצא אתיופי, לפי גיל, תשפ"א (2020/21)



* פחות מ-0.5%

89.3% מכלל הספורטאים ממוצא אתיופי מתאמנים בענפים קבוצתיים, והיתר (10.7%) – בענפים אישיים.

ענפי הספורט השכיחים בקרב ספורטאים ממוצא אתיופי הם:

- כדורגל – 1,413 ספורטאים שהם 3.9% מכלל הספורטאים בענף, בדומה לאחוז בשנה הקודמת – 4.3%
- כדורסל – 191 ספורטאים שהם 0.6% מכלל הספורטאים בענף, זהה לאחוז בשנה הקודמת
- טאקוונדו – 72 ספורטאים שהם כ-5.2% מכלל הספורטאים בענף (בשנה הקודמת הענף השלישי בגודלו היה אתלטיקה).

רובם הגדול של הספורטאים ממוצא אתיופי (77%) עוסקים בכדורגל, לעומת 30.3% ספורטאים העוסקים בכדורגל מכלל אוכלוסיית הספורטאים הפעילים.

נתוני רווחה לשנת 2021

רשומים במחלקות לשירותים חברתיים¹⁸ ובעלי נזקקות מוגדרת¹⁹ במשרד הרווחה והביטחון החברתי

בשנת 2021 היו רשומים במשרד הרווחה והביטחון החברתי כ-25 אלף ילידי אתיופיה, שיעור של כ-279.4 ל-1,000 נפש. שיעור זה גבוה פי 2.4 משיעור הרשומים בקרב יהודים ואחרים ילידי חו"ל (לא כולל ילידי אתיופיה) שהיה כ-115.8 ל-1,000 נפש. מתוך ילידי אתיופיה הרשומים, כ-64.1% היו בעלי נזקקות מוגדרת. מספרם היה כ-16.0 אלף ושיעורם כ-179.1 ל-1,000 נפש. מתוכם, ל-33.9% הוגדרה נזקקות מסוג קשיים בצריכת שירותים ומיצוי זכויות, ל-17.1% – קושי בטיפול אישי ובמימוניות יומיומיות, ל-11.7% – מצוקה נפשית, ול-7.0% – בדידות ו/או היעדר מערכות תמיכה.

בקרב ילידי הארץ שאבותיהם נולדו באתיופיה (להלן דור שני לילידי אתיופיה) היו כ-18.2 אלף רשומים ושיעורם היה כ-251.0 ל-1,000 נפש. שיעור זה גבוה פי 2.8 משיעור הרשומים בני הדור שני לילידי חו"ל (לא כולל דור שני לילידי אתיופיה) שהיה כ-88.0 ל-1,000 נפש. 35.7% מהרשומים היו בעלי נזקקות מוגדרת, שהם כ-6.5 אלף ושיעורם כ-89.5 ל-1,000 נפש.

מושמים במסגרות רווחה של משרד הרווחה והביטחון החברתי

בשנת 2021 הושמו במסגרות רווחה כ-4 אלף ילידי אתיופיה, שיעור של כ-44.4 ל-1,000 נפש. שיעור זה גבוה מהשיעור המושמים בקרב יהודים ואחרים ילידי חו"ל שהיה כ-35.1 ל-1,000 נפש. בנוסף, הושמו כ-5.1 אלף בני הדור השני לילידי אתיופיה, שיעור של כ-70.7 ל-1,000 נפש. שיעור זה גבוה פי 2.8 משיעור המושמים בקרב בני הדור שני לילידי חו"ל שהיה כ-25.4 ל-1,000 נפש.

¹⁸ רשומים במחלקות לשירותים חברתיים – משפחה או פרט שפנו או הופנו למחלקות לשירותים חברתיים של משרד הרווחה והביטחון החברתי ונפתח להם תיק טיפול. החל משנת 2021, הנתונים המפורסמים הם ממערכת נתוני יסוד החדשה שבה חל שינוי ברמת אשכולות נזקקות משק הבית והפרט וכן ברמת הספירה של הרשומים במחלקות לשירותים חברתיים ובעלי הנזקקות המוגדרת. כך, למשפחה או פרט יכולים להיפתח יותר מתיק טיפול אחד או להירשם יותר מנזקקות אחת, והם יימנו בכל אחד מהם. בעקבות המעבר למערכת החדשה ייתכנו עדכונים במספר הרשומים ובעלי הנזקקות המוגדרת ולכן הנתונים לשנת 2021 ארעיים.

¹⁹ נזקקות – הסיבה שבגללה פנה או הופנה הפרט/המשפחה למחלקה לשירותים חברתיים. העובד הסוציאלי המטפל במשפחה מציין לכל תיק את נזקקות משק הבית מתוך רשימה קבועה של 29 נזקקויות, ואת נזקקויות הפרט של בני המשפחה מתוך רשימה קבועה של 47 נזקקויות. בנוסף, לבני משפחה הרשומים בתיק ואינם בעלי נזקקות, מצוין כי "לא זוהתה נזקקות".

בקרב ילידי אתיופיה לעומת יהודים ואחרים ילידי חו"ל (לא כולל ילידי אתיופיה):

- שיעור המושמים במסגרות חוץ-ביתיות²⁰ בלבד היה כ-4.8 ל-1,000 נפש, לעומת כ-3.4 ל-1,000 נפש בקרב יהודים ואחרים ילידי חו"ל.
 - שיעור המושמים במסגרות בקהילה²¹ בלבד היה כ-38.1 ל-1,000 נפש, לעומת כ-30.7 ל-1,000 נפש בקרב יהודים ואחרים ילידי חו"ל.
 - שיעור המושמים אשר הושמו גם במסגרות חוץ-ביתיות וגם במסגרות בקהילה היה 1.5 ל-1,000 נפש, לעומת כ-1 ל-1,000 נפש בקרב יהודים ואחרים ילידי חו"ל.
- בקרב בני הדור השני לילידי אתיופיה לעומת בני הדור השני לילידי חו"ל (לא כולל דור שני לילידי אתיופיה):
- שיעור המושמים במסגרות חוץ-ביתיות בלבד היה כ-8.0 ל-1,000 נפש, לעומת כ-6.3 ל-1,000 נפש בקרב בני הדור השני לילידי חו"ל.
 - שיעור המושמים במסגרות בקהילה היה כ-61.0 ל-1,000 נפש, לעומת כ-17.7 ל-1,000 נפש בקרב בני הדור השני לילידי חו"ל.
 - שיעור המושמים אשר הושמו גם במסגרות חוץ-ביתיות וגם במסגרות בקהילה היה כ-1.7 ל-1,000 נפש, לעומת כ-1.4 ל-1,000 נפש בקרב בני הדור השני לילידי חו"ל.

יוצאי אתיופיה העומדים לדין במשפטים פליליים²²

- 19.7 אלף תושבי ישראל שעמדו לדין במשפטים פליליים, קיבלו פסק דין בשנת 2020. מתוכם, 915 תושבי ישראל יהודים ואחרים שהם יוצאי אתיופיה עמדו לדין במשפטים פליליים (מהם 557 ילידי אתיופיה ו-358 ילידי ישראל שאביהם נולד באתיופיה).
- בקרב כלל תושבי ישראל היהודים והאחרים שעמדו לדין, אחוז יוצאי אתיופיה שעמדו לדין היה 7.1%. אחוז יוצאי אתיופיה בקרב הקטינים היה גבוה באופן משמעותי מהאחוז בקרב המבוגרים (11.1% לעומת 6.7%, בהתאמה).

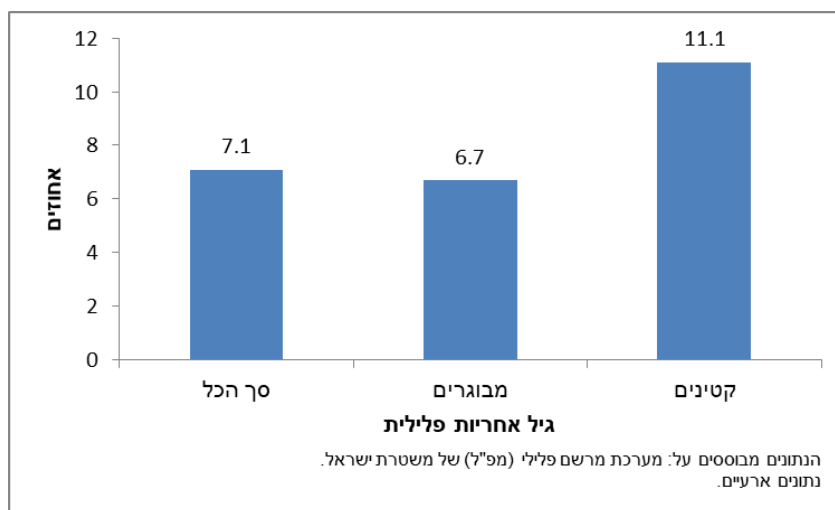
²⁰ אדם שאינו יכול לגור עם משפחתו עקב חשיפה שלו או של משפחתו למצבי מצוקה וסכנה. דוגמאות למסגרות חוץ-ביתיות: משפחת אומנה, מקלט, פנימייה, מרכז חירום, בית אבות.

²¹ אדם שממשיך להתגורר עם משפחתו הטבעית ומקבל שירותים בקהילה ותמיכה בהתאם למדיניות "עם הפנים לקהילה" של משרד הרווחה והביטחון החברתי. דוגמאות למסגרות בקהילה: מעון יום, מועדונית, משפחתון, מרכז הורים וילדים או מרכז למניעת אלימות.

²² הנתונים מבוססים על מערכת מרשם פלילי (מפ"ל) של משטרת ישראל, ומעודכנים למאי 2022. נתוני שנת פסק דין 2020 הם ארעיים.

תרשים 12 - אחוז יוצאי אתיופיה בקרב תושבי ישראל יהודים ואחרים לעמדת פליטים לפי

גיל אחריות פלילית – שנת פסק דין 2020

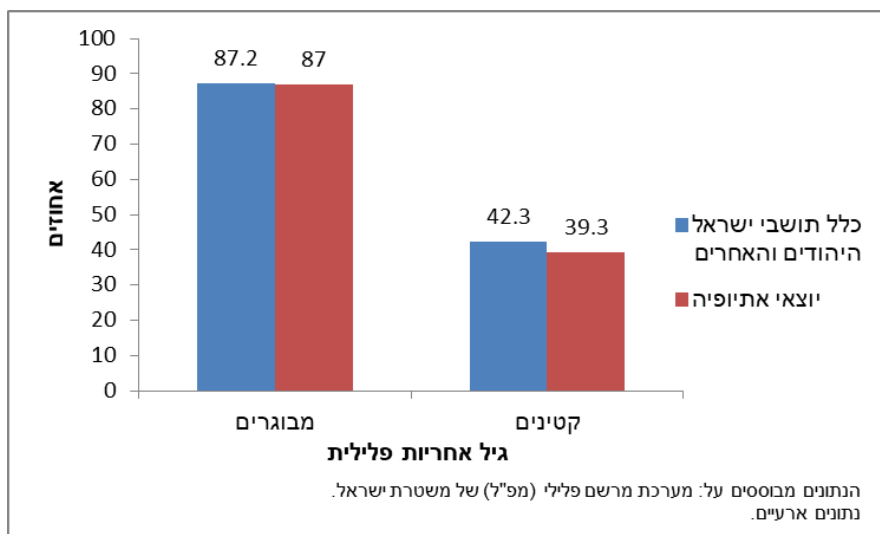


בקרב מבוגרים יוצאי אתיופיה שעמדו לדין, 95.2% היו גברים. אחוז זה היה גבוה יותר מאחוז הגברים בקרב כלל המבוגרים תושבי ישראל היהודים והאחרים שעמדו לדין (89.2%).

בקרב קטינים יוצאי אתיופיה שעמדו לדין, אחוז הבנים היה 97.5%. לשם השוואה, אחוז זה גבוה יותר מאחוז הבנים בקרב כלל הבנים תושבי ישראל היהודים ואחרים (92.5%).

אחוז המורשעים בדין בקרב מבוגרים יוצאי אתיופיה שעמדו לדין במשפטים פליליים היה 87.0% – דומה לאחוז המורשעים בקרב כלל המבוגרים תושבי ישראל היהודים והאחרים שעמדו לדין (87.2%). אחוז המורשעים בקרב קטינים יוצאי אתיופיה שעמדו לדין (39.3%) היה נמוך מעט מאחוז המורשעים בקרב כלל הקטינים תושבי ישראל היהודים והאחרים שעמדו לדין (42.3%).

תרשים 13 - אחוז המורשעים בדין בקרב כלל תושבי ישראל היהודים והאחרים ובקרב יוצאי אתיופיה העומדים לדין במשפטים פליליים, לפי גיל אחריות פלילית – שנת פסק דין 2020



בקרב מבוגרים יוצאי אתיופיה שעמדו לדין, 35.7% הואשמו בעבירות כלפי הסדר הציבורי, 25.6% הואשמו בעבירות כלפי גופו של אדם, 19.9% הואשמו בעבירות רכוש ו-13.4% הואשמו בעבירות מוסר.

בקרב קטינים יוצאי אתיופיה שעמדו לדין, העבירות הנפוצות ביותר שבהן הם הואשמו היו עבירות רכוש (42.6%), עבירות כלפי גופו של אדם (32.0%) ועבירות כלפי הסדר הציבורי (12.3%).