

# הודעה לתקשורת

אתר: [www.cbs.gov.il](http://www.cbs.gov.il); דוא"ל: [info@cbs.gov.il](mailto:info@cbs.gov.il); פקס: 02-6521340

ירושלים, ל' בחשוון, תשפ"ג  
24 בנובמבר, 2022  
376/2022

## לינות במלונות תיירות בחודשים ינואר-אוקטובר<sup>1</sup> 2022 Person-Nights at Tourist Hotels in January-October 2022

### ינואר-אוקטובר 2022, נתונים מקוריים

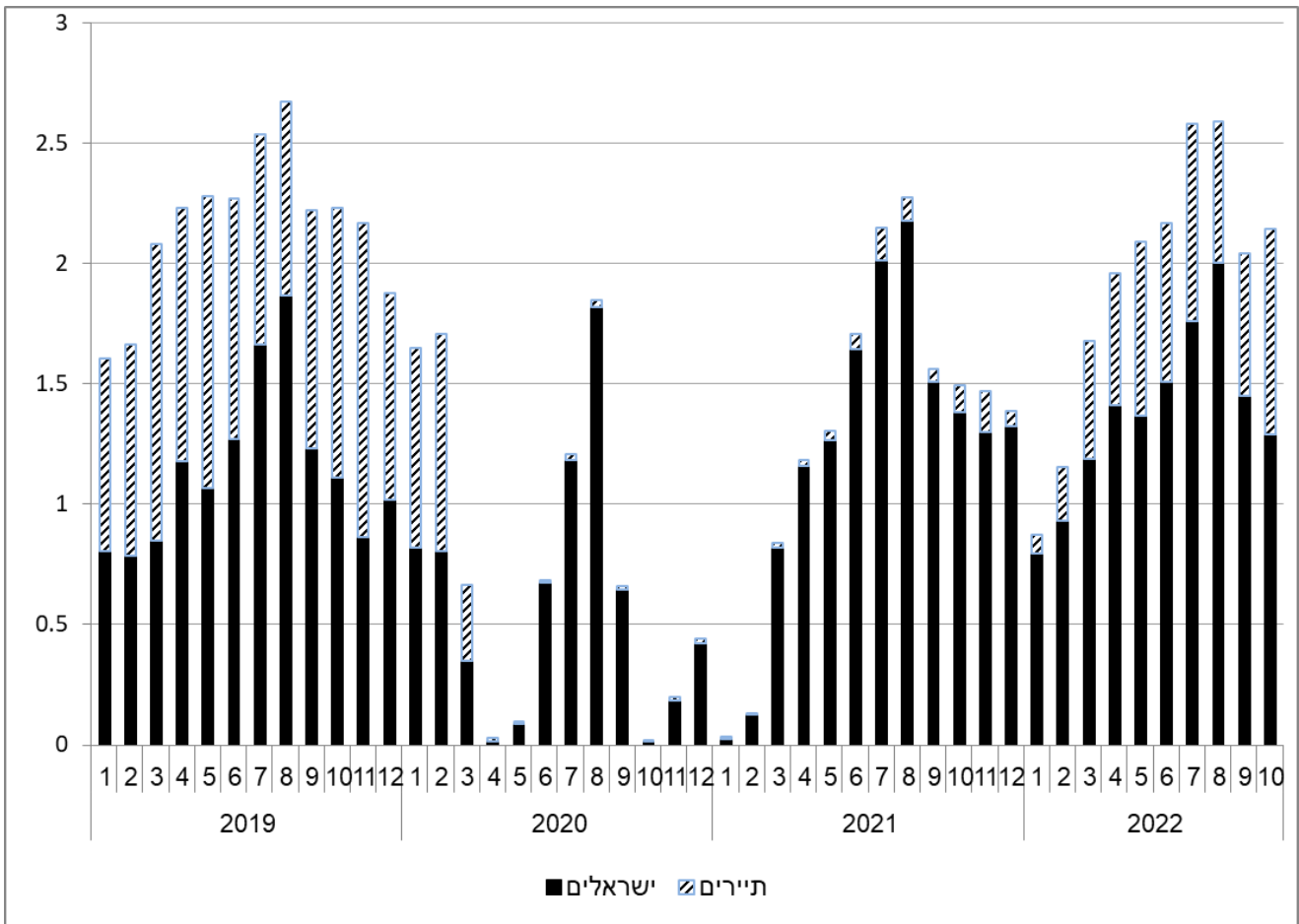
- בעשרת החודשים הראשונים של השנה נרשמו 19.3 מיליון לינות במלונות התיירות בארץ (21.8 מיליון בינואר-אוקטובר 2019).
- 29% מסך כל הלינות היו לינות של תיירים - 5.6 מיליון (10.0 מיליון ב-2019) והשאר - 13.7 מיליון היו של ישראלים (11.8 מיליון ב-2019).
- תפוסת החדרים במלונות הייתה 61% (70% בינואר-אוקטובר 2019).
- תפוסת החדרים לפי מחוזות (לוח א) נעה בין 54% במחוז ירושלים והצפון ל-69% במחוז הדרום.

### לוח א - תפוסת חדרים לפי מחוז (אחוזים)

מחוז	ינואר-אוקטובר 2022	ינואר-אוקטובר 2019
מחוז ירושלים	54.4	70.6
מחוז הצפון	54.2	63.8
מחוז חיפה	61.7	61.8
מחוז המרכז	57.9	62.1
מחוז תל אביב	60.7	74.5
מחוז הדרום	68.8	70.9
סך הכל ארצי	61.0	69.6

<sup>1</sup> נתונים ארעיים.

## תרשים 1 - לינות ישראלים ותיירים במלונות לפי חודשים, 2019-2022, מיליונים



### אוקטובר 2022

מספר הלינות במלונות התיירות הסתכם באוקטובר השנה ב-2.1 מיליון (2.2 מיליון ב-2019) מתוכם 1.3 מיליון לינות (60%) היו של ישראלים והשאר – 0.8 מיליון לינות (40%) של תיירים (50% בשנת 2019). תפוסת החדרים במלונות בחודש אוקטובר הייתה 65% (לוח ב). שיעור התפוסה הגבוה ביותר בחודש אוקטובר נרשם באילת 72% ובים המלח 71%. ביישובים האחרים התפוסה הייתה נמוכה יותר ונעה בין 62% בטבריה ל-66% בירושלים.

לוח ב - תפוסת חדרים ממוצעת לפי יישובים נבחרים (אחוזים)

שנה	חודש	סך הכל	ירושלים	טבריה	חיפה	תל אביב-יפו	אילת	ים המלח
2019	ינואר	55.6	58.9	52.7	52.1	64.3	55.9	57.2
	פברואר	64.1	68.9	69.8	57.4	68.0	64.6	65.6
	מרץ	72.0	84.7	74.2	66.4	77.0	68.6	68.9
	אפריל	71.2	72.7	65.1	64.5	81.0	74.3	75.2
	מאי	74.0	78.0	76.0	68.8	81.2	71.7	77.3
	יוני	73.3	72.5	67.6	69.9	86.3	77.5	68.1
	יולי	72.6	62.6	63.9	64.8	80.6	87.9	69.1
	אוגוסט	70.7	60.7	66.9	65.6	73.9	85.3	69.0
	ספטמבר	74.2	73.4	72.0	71.4	82.0	78.7	71.9
	אוקטובר	68.1	75.9	68.7	62.9	69.9	69.5	72.6
	נובמבר	77.4	87.2	80.3	76.9	81.4	76.2	76.7
	דצמבר	60.8	65.3	53.2	60.4	64.3	68.0	67.0
2021	ינואר	1.6	..	..	..	..	..	..
	פברואר	5.2	..	..	..	..	..	..
	מרץ	26.4	9.6	11.1	26.6	17.3	50.3	46.5
	אפריל	36.7	10.9	27.7	31.8	22.3	73.8	61.2
	מאי	37.5	12.2	29.9	35.7	22.8	74.6	57.1
	יוני	51.6	20.9	48.2	47.7	38.6	87.0	73.5
	יולי	59.8	35.0	56.4	58.3	47.2	87.8	71.0
	אוגוסט	60.2	39.9	60.2	57.9	44.9	86.4	72.4
	ספטמבר	44.6	25.6	37.7	42.9	29.9	72.7	58.4
	אוקטובר	48.0	29.6	31.1	42.8	35.2	77.8	69.2
	נובמבר	48.9	36.4	29.6	51.2	41.1	72.4	68.1
	דצמבר	42.8	28.9	27.6	52.2	30.4	65.8	62.2
2022	ינואר	28.8	19.4	18.7	31.7	23.2	43.8	38.9
	פברואר	42.3	32.9	31.0	49.5	40.0	51.1	50.8
	מרץ	55.3	47.7	42.0	61.7	57.3	63.2	60.6
	אפריל	61.0	51.9	53.0	62.3	62.1	71.8	65.8
	מאי	66.4	60.0	57.8	60.3	69.6	76.4	71.8
	יוני	68.6	58.7	60.8	69.3	72.5	81.0	67.8
	יולי	72.5	63.3	66.9	74.4	73.8	85.9	65.8
	אוגוסט	67.8	55.9	65.8	70.2	63.5	84.8	65.7
	ספטמבר	65.2	58.4	60.8	61.0	64.8	77.7	63.7
	אוקטובר*	65.1	66.0	62.3	63.0	63.2	71.7	71.2

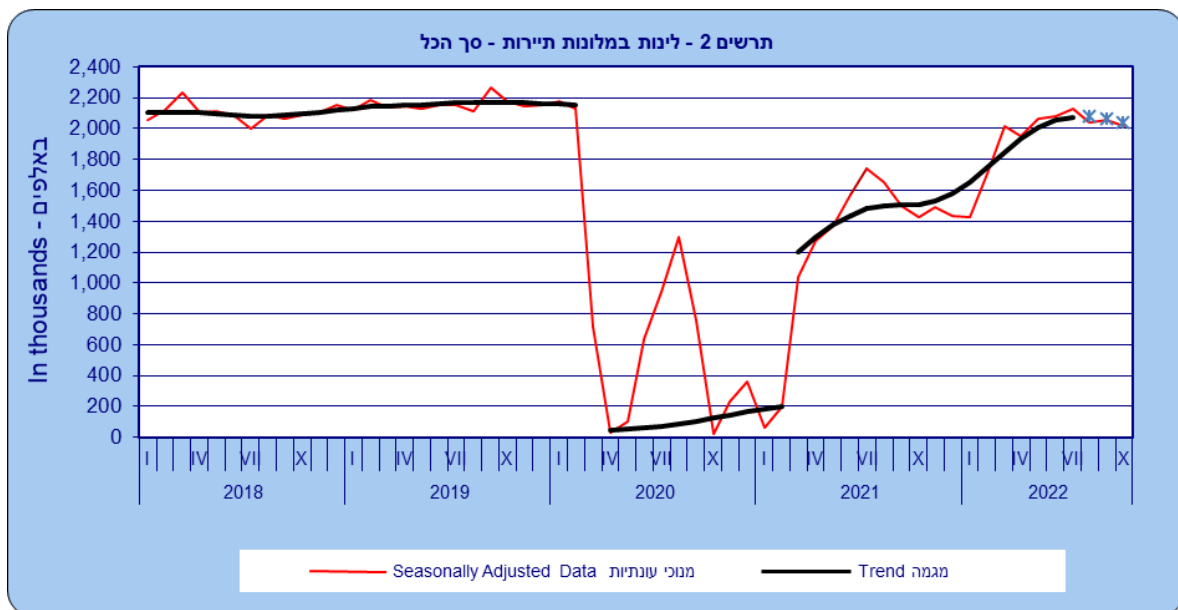
\* נתונים ארעיים  
.. - נתונים שאינם ניתנים לפרסום

לפי נתונים מנוכי עונתיות, לינות הישראלים בשלושת החודשים האחרונים הגיעו ל-1.3 מיליון בממוצע מדי חודש נמוך במעט משלושת החודשים הקודמים (1.4 מיליון). לינות התיירים בשלושת החודשים האחרונים הגיעו ל-0.7 מיליון לינות מדי חודש, בדומה לשלושת החודשים הקודמים. בחישוב המגמה בלינות הישראלים לפי שלושת החודשים האחרונים (אוגוסט-אוקטובר) נרשמה ירידה של 3.2% מדי חודש, ובשלושת החודשים הקודמים – ירידה של 1.1% מדי חודש. בלינות התיירים בשלושת החודשים האחרונים נרשמה עלייה של 4.2% מדי חודש ועלייה של 11.1% מדי חודש בשלושת החודשים הקודמים.

ההודעה הבאה על לינות במלונות תיירות בינואר-נובמבר 2022 תפורסם ב-26 בדצמבר 2022.

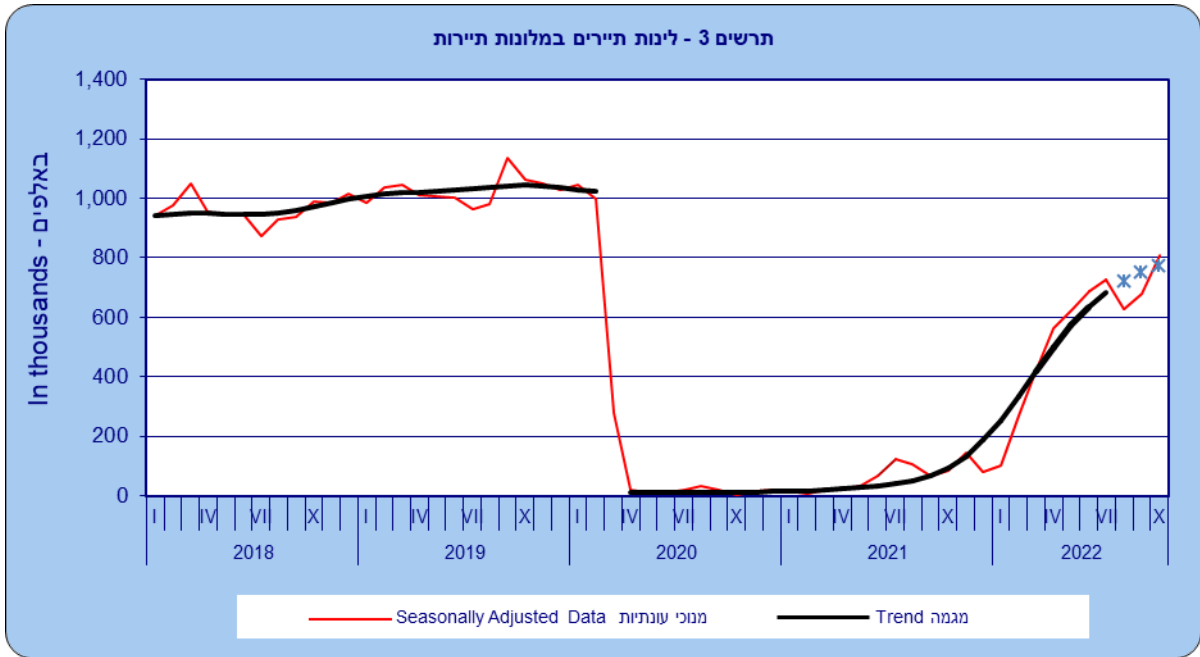
תרשים 2 - לינות במלונות תיירות - סך הכל

Diagram 2 - Person-nights in Tourist Hotels – Total

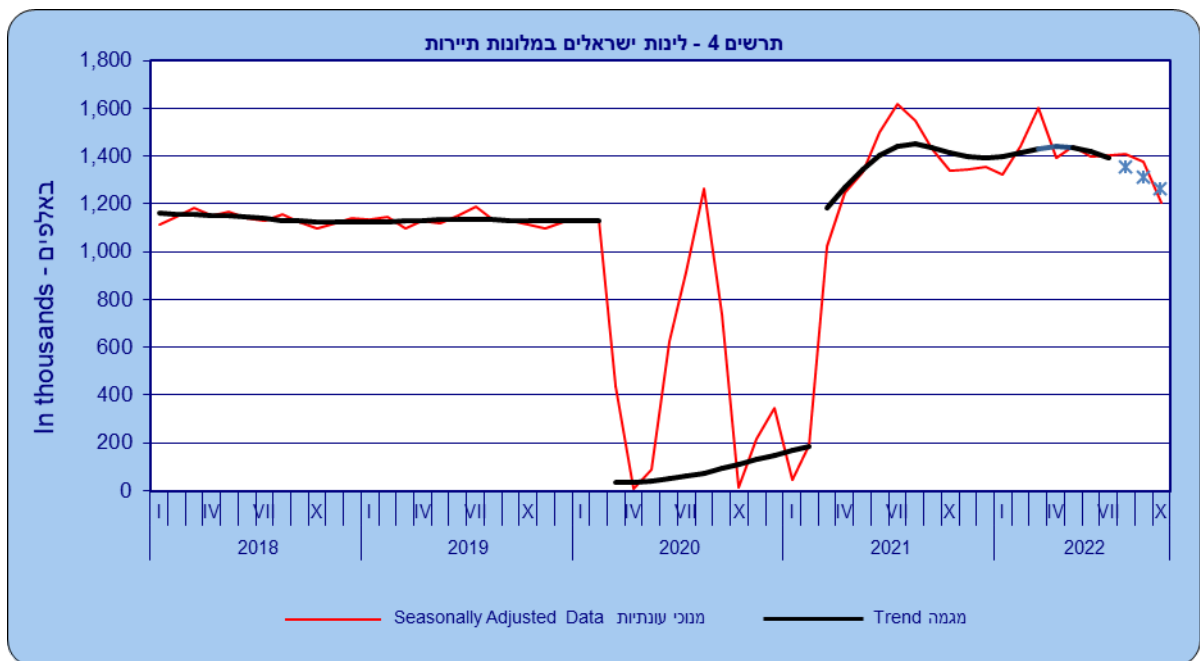


<sup>2</sup> עקב התפרצות הקורונה בישראל ובעולם, הנתונים מנוכי העונתיות החל ממרץ 2020 ועד פברואר 2022 חושבו באמצעות החלפת הנתונים המקוריים החריגים לתקופה זו בנתונים חזויים שהתקבלו ממודל שהותאם לסדרה בתקופה שעד פברואר 2022 והפעלת השיטה הרגילה של חישוב נתונים מנוכי עונתיות. נציין כי הסדרה מנוכת העונתיות והמגמה עד לפני משבר הקורונה כלומר, עבור תקופת העיבוד 2020-1.2010 חושבה לפי שיטה הרגילה לניכוי עונתיות ואמידת המגמה. הנתונים מנוכי העונתיות ומגמה עבור תקופה זו לא הושפעו ממשבר הקורונה ויישאר ללא שינוי במהלך השנים הבאות.

**תרשים 3 - לינות תיירים במלונות תיירות**  
**Diagram 3 - Tourist Person-nights in Tourist Hotels**



**תרשים 4 - לינות ישראלים במלונות תיירות**  
**Diagram 4 - Israeli Person-nights in Tourist Hotels**



\*\*\* החל ממרץ 2020 חושבו נתונים מנוכי עונתיות ומגמה בהתחשב בשבר בסדרות שנגרם בעקבות משבר הקורונה.

הסבר מפורט ומעודכן על תהליך ניכוי עונתיות ואמידת המגמה מתפרסם ב"[הגורמים העונתיים וגורמי](#)

[ההתאמה מראש ל-2022, מגמות ל-2018-2022](#)