

# הודעה לתקשורת

אתר: [www.cbs.gov.il](http://www.cbs.gov.il); דוא"ל: [info@cbs.gov.il](mailto:info@cbs.gov.il); פקס: 02-6521340

ירושלים, כ"ד בכסלו, תשפ"ג  
18 בדצמבר, 2022  
406/2022

## סטודנטים לתואר ראשון באוניברסיטה הפתוחה בישראל לפי מאפיינים נבחרים, תשפ"ג (2021/22)

### First Degree Students at the Open University of Israel by Selected Characteristics, 2021/22

- בשנים תשע"ג-תשפ"ב (2012/13-2021/22) למדו בכל שנה באוניברסיטה הפתוחה כמעט 45 אלף סטודנטים לתואר ראשון. בשנת תשפ"ב הגיע מספרם ל-48.3 אלף סטודנטים, כ-18% מכלל אוכלוסיית הסטודנטים לתואר ראשון בישראל. המספר הממוצע של מקבלי תואר ראשון מהאוניברסיטה הפתוחה בכל שנה עמד על כ-3.2 אלף, והגיע ל-3.5 אלף בשנת תשפ"א – כ-6.8% מכלל מקבלי תואר ראשון במוסדות להשכלה גבוהה בישראל בשנה זו.
- בשונה ממוסדות אחרים להשכלה גבוהה, האוניברסיטה הפתוחה אינה מציבה בפני מועמדים תנאי קבלה כמו זכאות לתעודת בגרות או ציון סף בבחינה הפסיכומטרית. בכך היא מאפשרת כניסה למערכת ההשכלה הגבוהה ללא תלות בהישגים לימודיים קודמים, וסטודנטים רבים מנצלים הזדמנות זו. בשנת תשפ"ב שיעור הזכאים לתעודת בגרות העומדת בדרישות הסף של האוניברסיטאות בקרב סטודנטים לתואר ראשון באוניברסיטה הפתוחה עמד על 42.2% והיה נמוך בהשוואה לשאר המוסדות להשכלה גבוהה.
- אחוז הנבחנים בבחינה הפסיכומטרית (40.0%) היה נמוך משמעותית מהאחוז המקביל בשאר האוניברסיטאות (77.8%), אך דומה לאחוזים המקבילים במכללות האקדמיות ובמכללות האקדמיות לחינוך.
- הציון הממוצע בבחינה הפסיכומטרית של סטודנטים באוניברסיטה הפתוחה שניגשו לבחינה (545.1) היה גבוה מהממוצע במכללות האקדמיות ובמכללות לחינוך (513.6 ו-473.6, בהתאמה), אך נמוך מהממוצע בשאר האוניברסיטאות (627.4). יחד עם זאת, באוניברסיטה הפתוחה הפער בין הציון הממוצע של נשים (510.5) לזה של גברים (583.8) היה הגדול ביותר והגיע ל-73 נקודות.

- **אחוז הסטודנטים שלפחות לאחד מהוריהם הייתה השכלה גבוהה<sup>1</sup> (41.5%),** היה דומה לאחוזים המקבילים במכללות האקדמיות ובמכללות האקדמיות לחינוך, אך נמוך מהאחוז המקביל בשאר האוניברסיטאות (63.1%, בהתאמה).
- רוב הסטודנטים לתואר ראשון באוניברסיטה הפתוחה נרשמים **לקורסים ספורים**. בשנת תשפ"א, 62.7% מכלל הסטודנטים למדו עד 3 קורסים.
- ככל שמספר הקורסים שלמדו סטודנטים חדשים לתואר ראשון באוניברסיטה הפתוחה היה נמוך יותר, כך הם נטו שלא להמשיך בלימודיהם בשנה העוקבת, ולהפך. כרבע (25.1%) מהסטודנטים החדשים לתואר ראשון<sup>2</sup> למדו קורס אחד בלבד, וכשליש (32.1%) מהם המשיכו ללמוד בשנה שלאחר מכן; כשליש (32.7%) מהסטודנטים החדשים למדו 4 קורסים ויותר וכ-90% מהם המשיכו לשנה ב. בקרב הסטודנטים לתואר ראשון באוניברסיטה הפתוחה בשנת תשפ"ב:
- 39.6 אלף סטודנטים **הצהירו על תוכנית לימודים בתחום לימוד מסוים**.<sup>3</sup> מהם, 68.8% הצהירו על תוכנית לימודים במדעי הרוח והחברה, ו-31.2% הצהירו על תוכנית לימודים באחד מתחומי המדע והטכנולוגיה (STEM).
- **אחוז הסטודנטים בגיל 30 ומעלה (38.8%), אחוז הסטודנטים שהיו הורים לילדים (33.4%), אחוז הסטודנטים שהיו ילידי חו"ל (13.1%), ובייחוד אחוז הסטודנטים ילידי בריה"מ (לשעבר) (7.7%),** היו גבוהים משמעותית באוניברסיטה הפתוחה מהאחוזים המקבילים במוסדות האחרים.
- **אחוז הסטודנטים החרדים** נמצא במגמת עלייה – מ-2.5% בשנת תשע"ג (2012/13) ל-5.9% בשנת תשפ"ב (2021/22). אחוז זה היה קרוב לחלקם במכללות האקדמיות (6.5%) וגבוה פי 3.7 מחלקם בשאר האוניברסיטאות (1.6%).
- **אחוז הסטודנטים הערבים** נמצא במגמת ירידה. בשנים תשע"ג-תשע"ח (2012/13-2017/18) אחוז הסטודנטים הערבים עלה מ-11.4% ל-15.9%, ובחמש השנים האחרונות הוא ירד והגיע ל-12.5% בשנת תשפ"ב. אחוז זה היה נמוך משמעותית מחלקם בשאר סוגי המוסדות להשכלה גבוהה.
- 78.5% מהסטודנטים גרו ביישובים **מאשכולות חברתיים-כלכליים**<sup>4</sup> בינוניים ומעלה (אשכולות 4-10), ורק 19.9% גרו ביישובים מאשכולות חברתיים-כלכליים נמוכים (1-3).
- **53.7% מכלל הסטודנטים היו נשים**. נשים היו רוב משמעותי אף יותר בקרב סטודנטים שהיו הורים (64.0%), סטודנטים שהגיעו מאשכולות חברתיים-כלכליים נמוכים (65.8%) סטודנטים חרדים (64.1%), וסטודנטים ערבים (72.8%).

## [להגדרות והסברים](#)

<sup>1</sup> לקריאה נוספת ראו הודעה לתקשורת: "[השכלה אקדמית של הורים של בני 5-40 והסיכוי להיכנס להשכלה גבוהה בקרב בני 15-40](#)"

<sup>2</sup> סטודנטים שלמדו לראשונה באוניברסיטה הפתוחה ובמערכת להשכלה הגבוהה, להלן סטודנטים חדשים.  
<sup>3</sup> במסגרת הרישום לאוניברסיטה הפתוחה סטודנטים יכולים לבחור להצהיר על לימודים לקראת תואר ראשון בתחום מסוים או לא להצהיר כלל על כוונותיהם לגבי הלימודים באוניברסיטה הפתוחה.  
<sup>4</sup> יישוב מגורים בגיל 18, לפי המדד החברתי-כלכלי לשנת 2017. להסברים ראו פרק הגדרות והסברים להלן.

האוניברסיטה הפתוחה שונה ממוסדות אחרים להשכלה גבוהה בכך שאינה מציבה בפני מועמדים תנאי קבלה כמו זכאות לתעודת בגרות או ציון סף בבחינה הפסיכומטרית, ומאפשרת למועמדים להיכנס למערכת ההשכלה הגבוהה ללא תלות בהישגים לימודיים קודמים. במסגרת מסלול "אפיקי מעבר", היא מספקת הזדמנות למי שאינו עומד בתנאי הקבלה של האוניברסיטאות, להיכנס בשעריהן באמצעות הגשת מועמדות על סמך הישגיו במסגרת הלימודים באוניברסיטה הפתוחה. בנוסף על כך, האוניברסיטה הפתוחה מאפשרת לסטודנטים ללמוד במסגרת זמנים גמישה<sup>5</sup> שאינה כוללת חובת נוכחות פיזית בשיעורים ואף מאפשרת ללמוד קורסים אקדמיים שלא למטרת קבלת תואר אקדמי.

## היקף הלימודים

רוב הסטודנטים לתואר ראשון באוניברסיטה הפתוחה נרשמים לקורסים ספורים. 62.7% מכלל הסטודנטים לתואר ראשון באוניברסיטה הפתוחה בשנת תשפ"א (2020/21) למדו עד 3 קורסים, ופחות מרבע (23.1%) למדו 5-8 קורסים.<sup>6</sup>

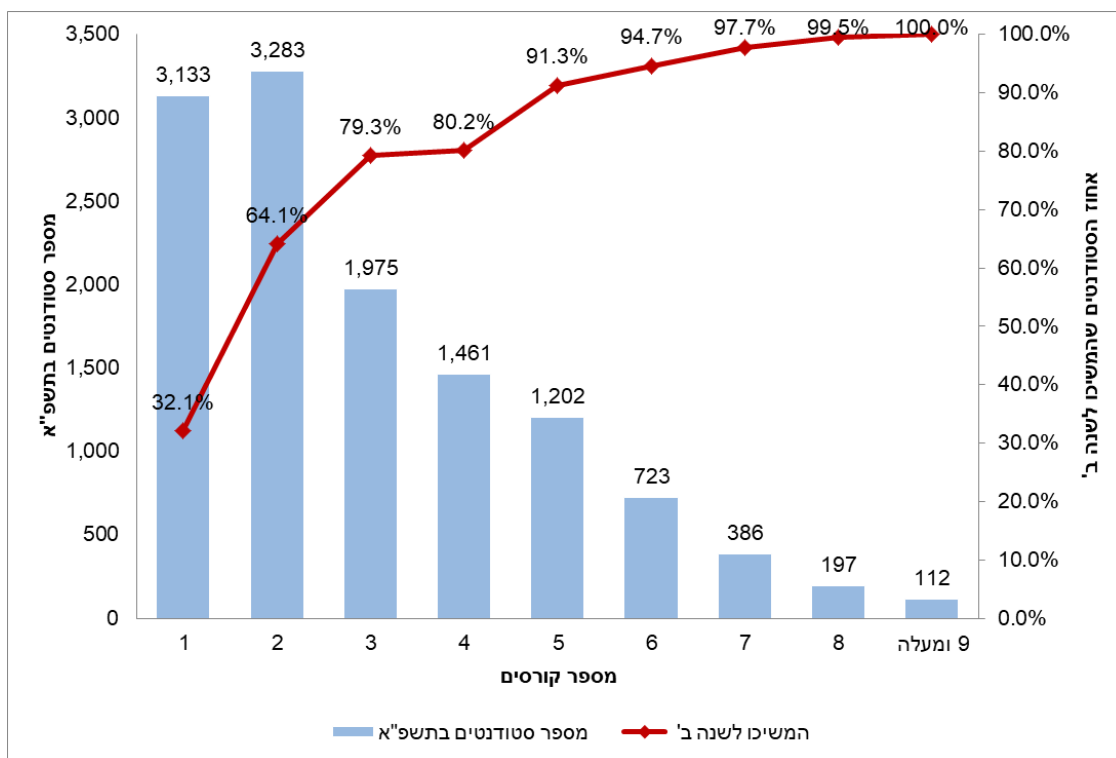
אחוז הסטודנטים החדשים באוניברסיטה הפתוחה שאינם ממשיכים לשנה ב גבוה משמעותית מהאחוז במוסדות הלימוד האחרים. מכלל הסטודנטים החדשים באוניברסיטה הפתוחה בשנת תש"ף (2019/20), 33% לא המשיכו את לימודיהם האקדמיים בשנת תשפ"א. במוסדות הלימוד האחרים אחוז זה היה נמוך משמעותית (4.7% בשאר האוניברסיטאות, 7.7% במכללות האקדמיות ו-10.4% במכללות האקדמיות לחינוך). ככלל, ככל שמספר הקורסים שלמדו סטודנטים חדשים לתואר ראשון באוניברסיטה הפתוחה היה נמוך יותר, כך הם נטו שלא להמשיך בלימודיהם בשנה העוקבת, ולהפך. בהתאם לכך, מתוך הסטודנטים החדשים באוניברסיטה הפתוחה בשנת תשפ"א: כרבע (25.1%) למדו קורס אחד בלבד – מהם כ-68% לא המשיכו את לימודיהם בשנה שלאחר מכן; לעומת זאת, מתוך אלו שלמדו 4 קורסים ומעלה (כשליש מכלל הסטודנטים החדשים – 32.7%) קרוב ל-90% המשיכו את לימודיהם האקדמיים (תרשים 1).

<sup>5</sup> מבנה לימודי התואר אינו כופה על הסטודנטים לסיים תכנית בשנת לימודים כלשהי, וקצב ההתקדמות נקבע על ידי הסטודנטים עצמם.

<sup>6</sup> על פי ממצאי "סקר למידה מקוונת במוסדות להשכלה גבוהה בישראל, בשנת הלימודים תשפ"א (2020/21)" על אף שממצאי הסקר כוללים סטודנטים לתואר ראשון בשנים ב ו-ג, אפשר לראות את ההבדל במספר הקורסים שסטודנטים לומדים באוניברסיטה הפתוחה לעומת מוסדות הלימוד האחרים. בשנת תשפ"א, רוב הסטודנטים לתואר ראשון בשנים ב ו-ג במוסדות להשכלה גבוהה האחרים (57.9%) למדו 5-8 קורסים ורק 10.2% מהם למדו עד 3 קורסים.

סטודנטים לתואר ראשון באוניברסיטה הפתוחה לפי מאפיינים נבחרים, תשפ"ב (2021/22)  
18.12.22

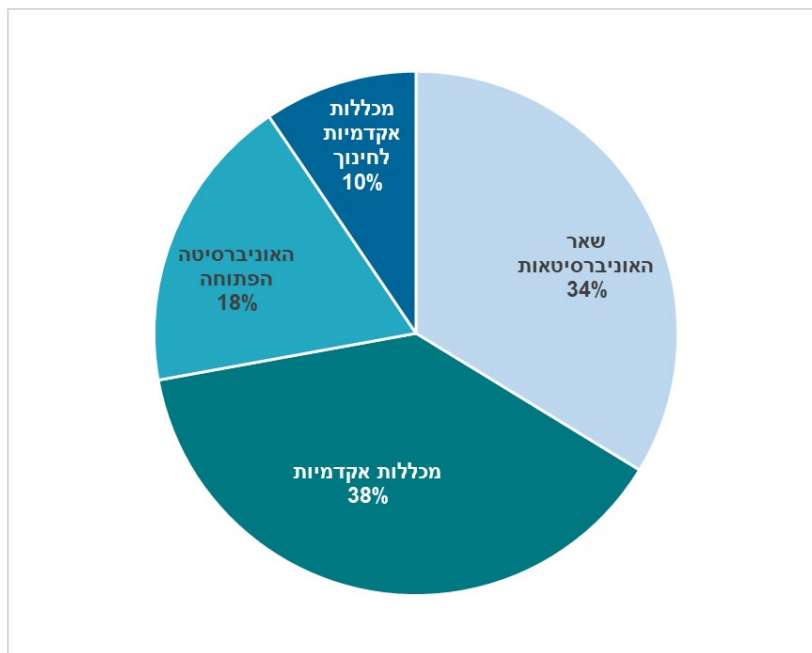
**תרשים 1 - מספר הסטודנטים החדשים לתואר ראשון באוניברסיטה הפתוחה בשנת תשפ"א (2020/21) לפי מספר הקורסים שלמדו באותה שנה, ומהם אחוז אלו שהמשיכו לשנה ב בתשפ"ב (2021/22)**



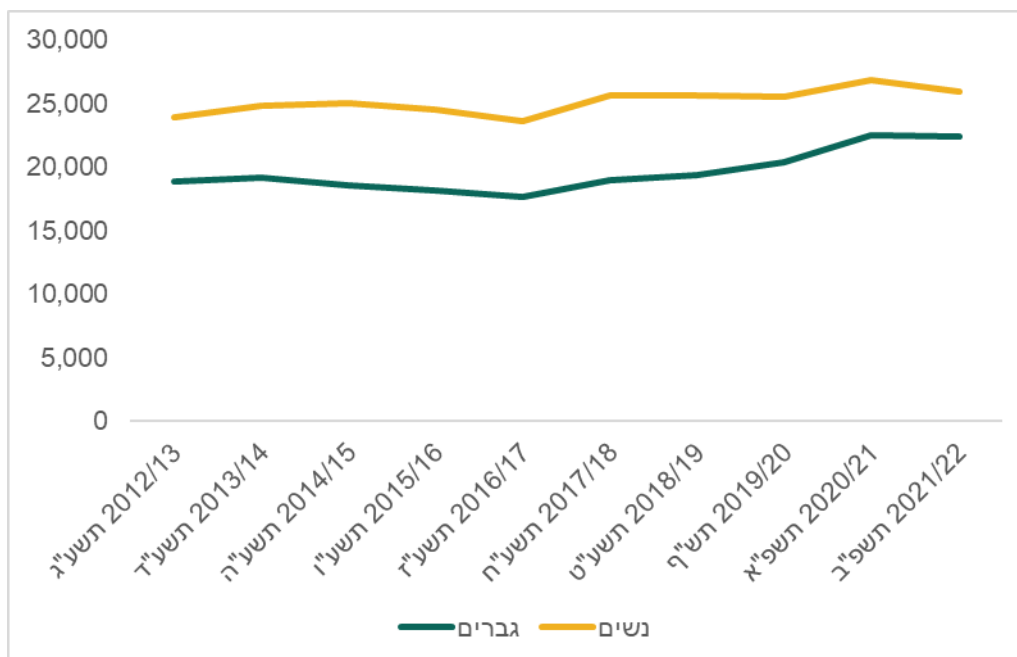
**מספר הסטודנטים לתואר ראשון**

במהלך העשור האחרון, בשנים תשע"ג-תשפ"ב (2012/13-2021/22) למדו בממוצע בכל שנה בכל המוסדות להשכלה גבוהה כרבע מיליון (244,152) סטודנטים לתואר ראשון, מתוכם כמעט 45 אלף (44,758) סטודנטים למדו באוניברסיטה הפתוחה. משנת תשע"ח (2017/18) חלה עלייה מתונה במספר הסטודנטים לתואר ראשון באוניברסיטה הפתוחה עד לשיא של 49,374 סטודנטים בשנת תשפ"א (2020/21). בשנת תשפ"ב 48,295 סטודנטים למדו באוניברסיטה הפתוחה, כ-18% מכלל אוכלוסיית הסטודנטים לתואר ראשון (תרשימים 2 ו-3).

**תרשים 2 - סטודנטים לתואר ראשון בשנת תשפ"ב (2021/22) לפי סוג מוסד, אחוזים**



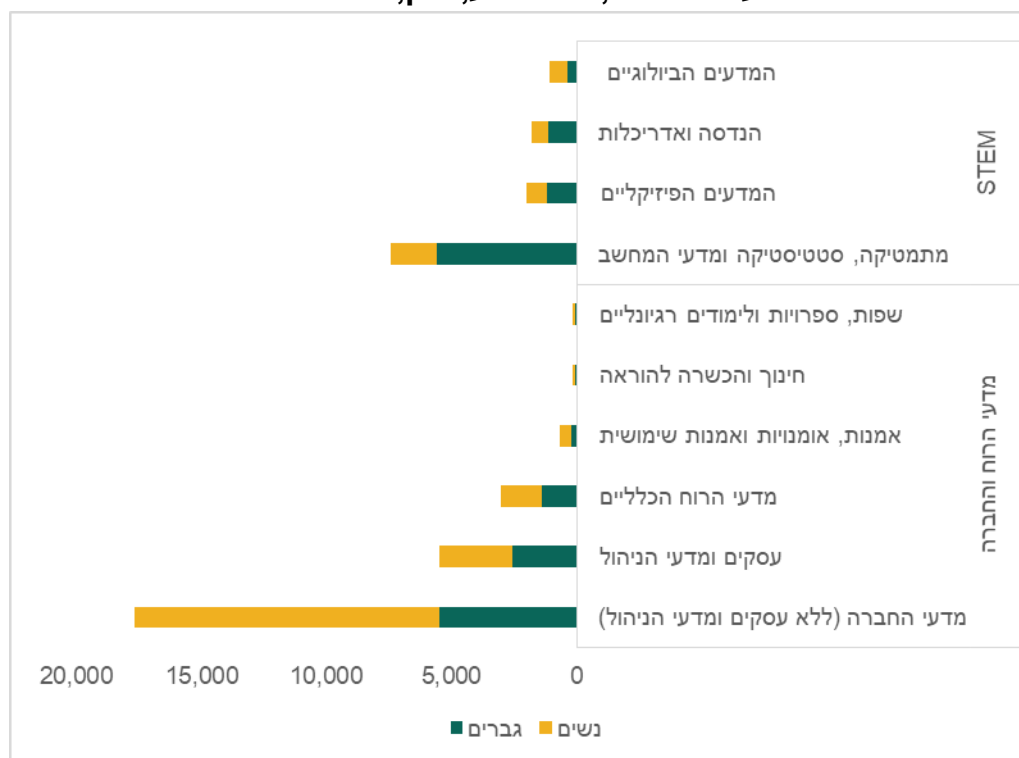
**תרשים 3 - סטודנטים לתואר ראשון באוניברסיטה הפתוחה בשנים תשע"ג-תשפ"ב (2012/13-2021/22), לפי מין, מספרים מוחלטים**



## תחומי לימוד

מתוך 48,295 הסטודנטים לתואר ראשון שלמדו באוניברסיטה הפתוחה בשנת תשפ"ב (2021/22), 39,622 סטודנטים הצהירו על תוכנית לימודים בתחום לימוד מסוים, ו-8,673 לא הצהירו על כוונותיהם לגבי הלימודים באוניברסיטה הפתוחה.<sup>7</sup> מתוך הסטודנטים שהצהירו על תוכנית לימודים בתחום מסוים, כ-68.8% הצהירו על תוכנית לימודים בתחומי מדעי הרוח החברה (27,248 סטודנטים), וכ-31.2% הצהירו על תוכנית לימודים באחד מתחומי ה-STEM (12,374 סטודנטים). שני תחומי הלימוד שבלטו במספר הרב ביותר של סטודנטים היו: מדעי החברה (ללא עסקים ומדעי הניהול) ומתמטיקה, סטטיסטיקה ומדעי המחשב. יצוין כי בקרב סטודנטים בתחום מדעי החברה נשים היו רוב משמעותי (68.8%), ואילו בתחום הלימוד מתמטיקה, סטטיסטיקה ומדעי המחשב הן היו מיעוט (24.9%) (תרשים 4).

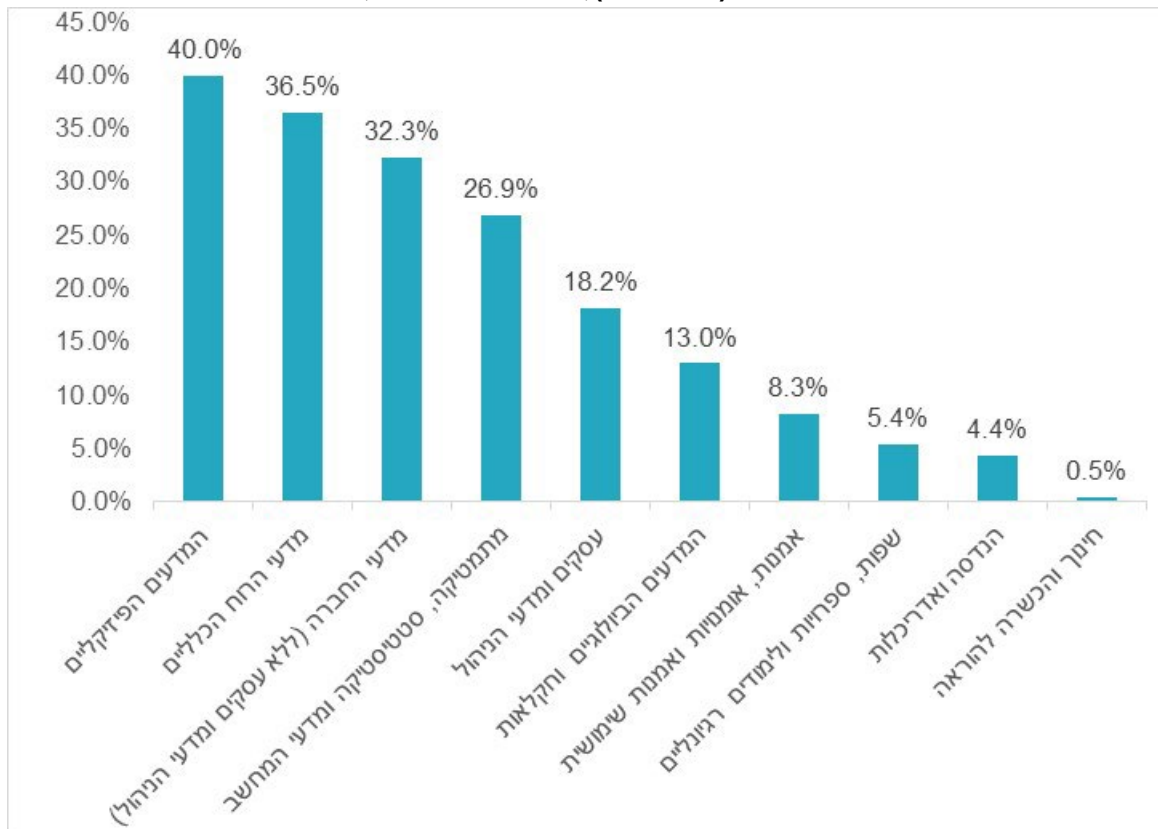
### תרשים 4 - סטודנטים לתואר ראשון באוניברסיטה הפתוחה בשנת תשפ"ב (2021/22) לפי תחום הלימוד שעליו הצהירו, תחום ידע, ומין, מספרים מוחלטים



<sup>7</sup> במסגרת הרישום לאוניברסיטה הפתוחה סטודנטים יכולים לבחור להצהיר על לימודים לקראת תואר ראשון בתחום מסוים, או לא להצהיר כלל על כוונותיהם לגבי הלימודים באוניברסיטה הפתוחה. סטודנטים לתואר ראשון באוניברסיטה הפתוחה לפי מאפיינים נבחרים, תשפ"ב (2021/22) 18.12.22

בשנת תשפ"ב (2021/22), בלט מאוד חלקם של סטודנטים לתואר ראשון באוניברסיטה הפתוחה מכלל הסטודנטים לתואר ראשון בכל המוסדות להשכלה גבוהה בתחומי הלימוד האלה: המדעים הפיזיקליים (40.0%), מדעי הרוח הכלליים (36.5%) ומדעי החברה (32.3%) (תרשים 5).

**תרשים 5 - סטודנטים לתואר ראשון באוניברסיטה הפתוחה מתוך כלל הסטודנטים לתואר ראשון בשנת תשפ"ב (2021/22), לפי תחום לימוד, אחוזים<sup>8</sup>**



<sup>8</sup> לא כולל את תחומי הלימוד משפטים, רפואה ומקצועות עזר רפואיים כיוון שהם אינם נלמדים באוניברסיטה הפתוחה.  
סטודנטים לתואר ראשון באוניברסיטה הפתוחה לפי מאפיינים נבחרים, תשפ"ב (2021/22)  
18.12.22

מספר הסטודנטים למדעי המחשב באוניברסיטה הפתוחה נמצא במגמת עלייה מ-1,866 בתשע"ג (2012/13) ל-6,545 בתשפ"ב (2021/22), פי 3.5. באותה תקופה מספר הסטודנטים למדעי המחשב בשאר האוניברסיטאות גדל פי 2.5 והגיע ל-8,743, ובמכללות האקדמיות הוא גדל פי 1.6 והגיע ל-7,527 (תרשים 6).

**תרשים 6 - סטודנטים לתואר ראשון במדעי המחשב לפי סוג מוסד, מספרים מוחלטים, תשע"ג-תשפ"ב (2021/22-2012/13)**



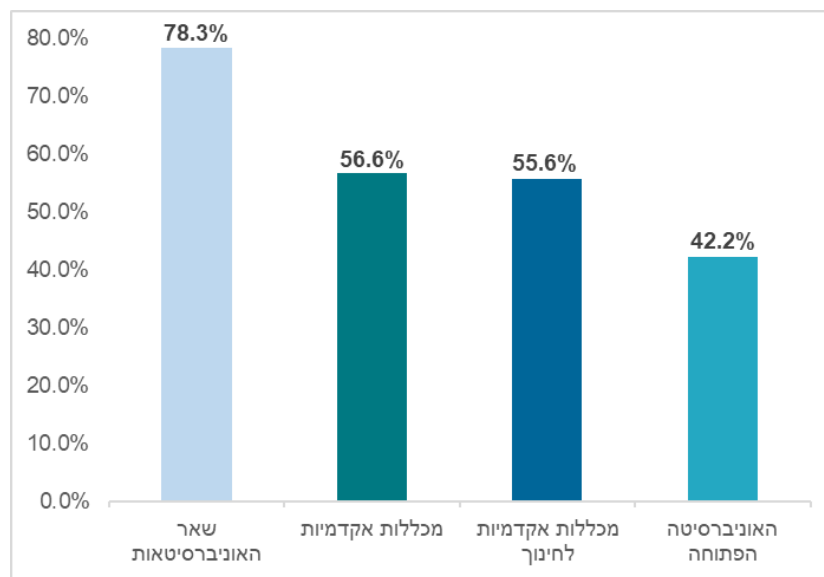
למרות הגידול המהיר במספר הסטודנטים למדעי המחשב באוניברסיטה הפתוחה, היחס בין גברים לנשים שם היה ונותר גדול יותר לעומת המוסדות האחרים. היחס בשנת תשע"ג (2012/13) היה אישה אחת לכל 4.2 גברים. במהלך השנים הוא הצטמצם, ובשנת תשפ"א (2021/22) הגיע ליחס של אישה אחת לכל 3 גברים. בשאר האוניברסיטאות והמכללות האקדמיות היחס היה נמוך יותר לאורך השנים ובשנת תשפ"א הגיע ליחס של אישה אחת לכל 2.2 גברים ואישה אחת לכל 2.3 גברים, בהתאמה.



## הרקע הטרומ-אקדמי של הסטודנטים

מאפייני הרקע הטרומ-אקדמיים של סטודנטים לתואר ראשון באוניברסיטה הפתוחה נבדלו ממאפייני הסטודנטים במוסדות האחרים, ובייחוד ממאפייני הסטודנטים בשאר האוניברסיטאות. השוני העיקרי היה בשיעורי הזכאות לתעודת בגרות העומדת בדרישות הסף של האוניברסיטאות. השיעור הגבוה ביותר היה בשאר האוניברסיטאות – 78.3% ואילו השיעור הנמוך ביותר היה באוניברסיטה הפתוחה – 42.2% (תרשים 7).

### תרשים 7 - זכאים לתעודת בגרות שעומדת בדרישות הסף של האוניברסיטאות בקרב סטודנטים לתואר ראשון בשנת תשפ"ב (2021/22), לפי סוג מוסד, אחוזים



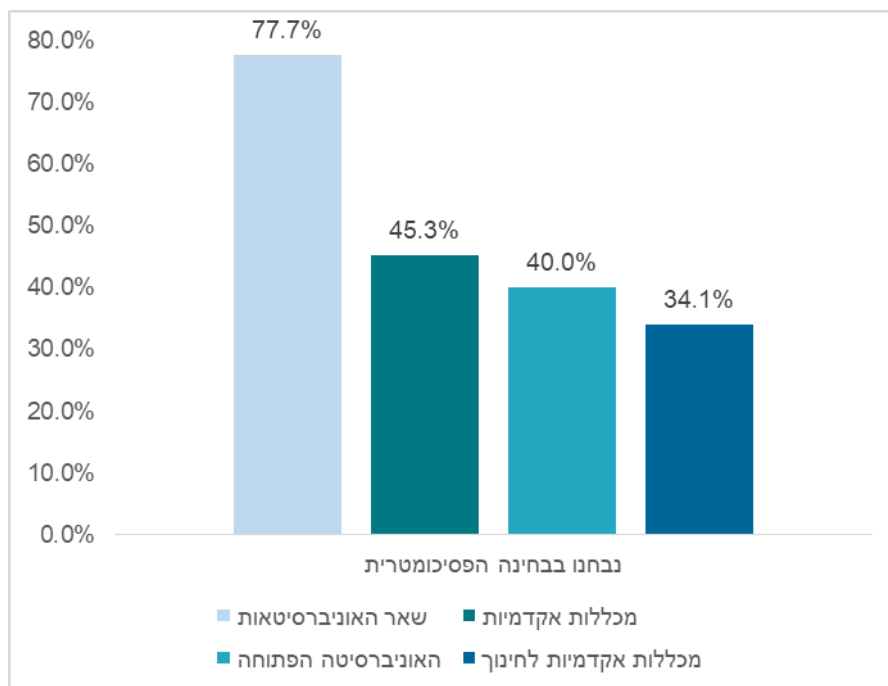
## הבחינה הפסיכומטרית

אחוז הנבחנים בבחינה הפסיכומטרית בקרב הסטודנטים לתואר ראשון באוניברסיטה הפתוחה בשנת תשפ"ב עמד על 40.0% (19,328 סטודנטים). אחוז זה היה דומה לאחוזים המקבילים במכללות האקדמיות ובמכללות האקדמיות לחינוך, אך נמוך מהשיעור בשאר האוניברסיטאות (77.7%, תרשים 8).

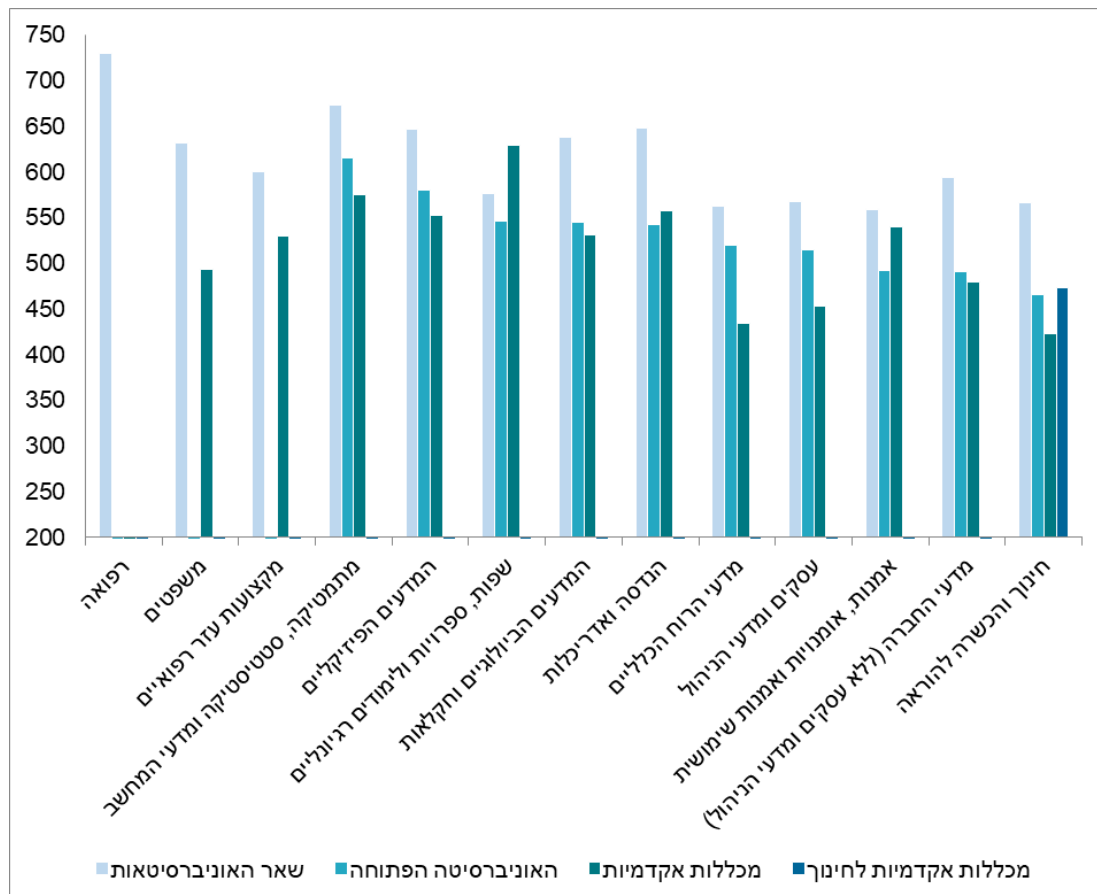
יחד עם זאת, הציון הממוצע של הסטודנטים **שנבחנו** בבחינה הפסיכומטרית ולמדו באוניברסיטה הפתוחה בשנת תשפ"ב (545.1) היה גבוה מהציונים של סטודנטים במכללות האקדמיות ובמכללות האקדמיות לחינוך (513.6 ו-473.6, בהתאמה) אך נמוך משל הסטודנטים בשאר האוניברסיטאות (627.4).

בקרב הנבחנים באוניברסיטה הפתוחה, הציון הממוצע בבחינה הפסיכומטרית של סטודנטים למתמטיקה, סטטיסטיקה ומדעי המחשב היה הגבוה ביותר והגיע ל-614.9, ואילו הציון הממוצע הנמוך ביותר היה של סטודנטים לחינוך והכשרה להוראה – 465.3 נקודות. בכל התחומים הציון הממוצע של הלומדים באוניברסיטה הפתוחה היה נמוך מזה של הלומדים בשאר האוניברסיטאות אך גבוה יותר משל הלומדים במכללות האקדמיות, למעט בתחומים האלה: אמנות, אומנויות ואומנות שימושית; שפות ספרויות ולימודים רגיונליים; הנדסה ואדריכלות (תרשים 9).

**תרשים 8 - נבחנים בבחינה הפסיכומטרית בקרב סטודנטים לתואר ראשון בשנת תשפ"ב (2021/22)  
לפי סוג מוסד, אחוזים**



**תרשים 9 - הציון הממוצע בבחינה הפסיכומטרית בקרב סטודנטים לתואר ראשון  
בשנת תשפ"ב (2021/22), לפי סוג מוסד ותחום לימוד**



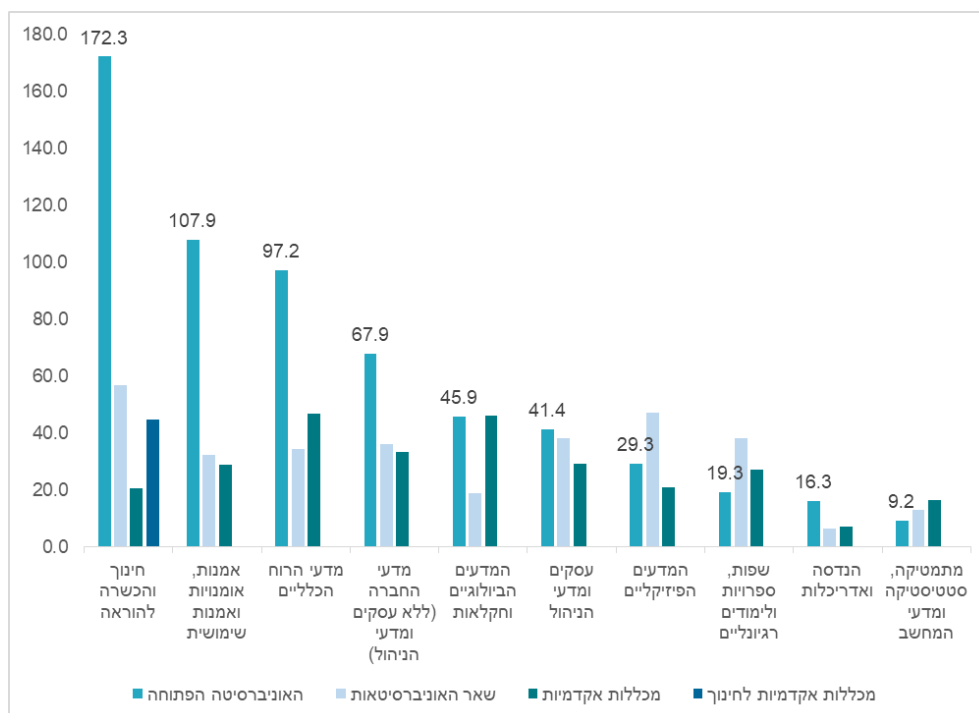
בקרב כלל הסטודנטים, בכל מוסדות הלימוד ובכל תחומי הלימוד נצפו פערים בין גברים לנשים לטובת גברים בהישגי הבחינה הפסיכומטרית. הפער הגדול ביותר בין גברים לנשים נמצא באוניברסיטה הפתוחה – 73 נקודות (לוח א).

**לוח א - הציון הממוצע בבחינה הפסיכומטרית בקרב סטודנטים לתואר ראשון בשנת תשפ"ב (2021/22) לפי סוג מוסד ומין**

פער בנקודות	גברים	נשים	סה"כ	סוג מוסד / מין
73.3	583.8	510.5	545.1	האוניברסיטה הפתוחה
33.5	645.6	612.1	627.4	שאר האוניברסיטאות
44.2	539.8	495.6	513.6	מכללות אקדמיות
44.6	510.2	465.6	473.6	מכללות אקדמיות לחינוך

ברוב תחומי הלימוד, ההבדלים בציוני הבחינה הפסיכומטרית בין סטודנטים לסטודנטיות הלומדים באותם התחומים היו גדולים יותר באוניברסיטה הפתוחה בהשוואה למוסדות הלימוד האחרים, והם נעו בין 9.2 ל-172.3 נקודות. בשאר האוניברסיטאות נעו פערים אלו בין 5.0 ל-56.8, במכללות האקדמיות בין 7.0 ל-46.9 ובמכללות האקדמיות לחינוך הפער עמד על 44.7 נקודות (תרשים 10).

**תרשים 10 - ההפרש בין הציון הממוצע בבחינה הפסיכומטרית של גברים לעומת נשים בקרב סטודנטים לתואר ראשון בשנת תשפ"ב (2021/22), לפי סוג מוסד ותחום לימוד<sup>9</sup>, מספרים מוחלטים**

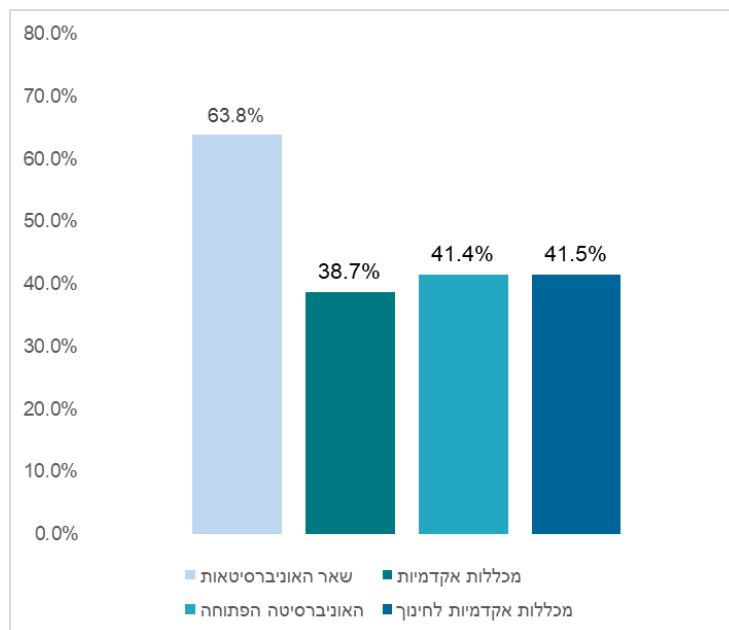


<sup>9</sup> לא כולל את תחומי הלימוד משפטים, רפואה ומקצועות עזר רפואיים כיוון שהם אינם נלמדים באוניברסיטה הפתוחה. יש לציין כי מספר הסטודנטים והסטודנטיות שנבחנו בבחינה הפסיכומטרית והיו סטודנטים לחינוך והכשרה להוראה או לאמנות לאומנויות ואמנות שימושית באוניברסיטה הפתוחה היו נמוכים: בקרב סטודנטים לחינוך והכשרה להוראה 45 נשים ו-17 גברים נבחנו בבחינה הפסיכומטרית ובקרב סטודנטים לאמנות, אומנויות ואמנות שימושית – 42 נשים ו-18 גברים.

## דור ראשון להשכלה גבוהה

בשאר האוניברסיטאות פחות משליש (29.1%) מהסטודנטים לתואר ראשון בשנת תשפ"ב היו דור ראשון להשכלה גבוהה<sup>10</sup>, לעומת כמעט מחצית (45.6%) מהסטודנטים באוניברסיטה הפתוחה.<sup>11</sup> במכללות האקדמיות ובמכללות האקדמיות לחינוך שיעור הסטודנטים שהיו דור ראשון להשכלה גבוהה היה דומה והגיע ל-51.7% ול-50.3%, בהתאמה. בהתאם לכך, אחוז הסטודנטים באוניברסיטה הפתוחה שלפחות לאחד מהוריהם הייתה השכלה גבוהה (41.4%) היה דומה לחלקם במכללות האקדמיות ובמכללות האקדמיות לחינוך ונמוך מהשיעור בשאר האוניברסיטאות (63.8%) (תרשים 11).

### תרשים 11 - סטודנטים שלפחות לאחד מהוריהם הייתה השכלה גבוהה, בקרב סטודנטים לתואר ראשון בשנת תשפ"ב (2021/22) לפי סוג מוסד, אחוזים



<sup>10</sup> סטודנטים שאף אחד מהוריהם לא רכש השכלה גבוהה. לקריאה נוספת ראו הודעה לתקשורת: "השכלה אקדמית של הורים של בני 40-5 והסיכוי להיכנס להשכלה גבוהה בקרב בני 15-40"  
<sup>11</sup> אחוז הסטודנטים שרמת ההשכלה של הוריהם אינה ידועה נע בין 7.1% ל-12.9%, במוסדות הלימוד השונים.

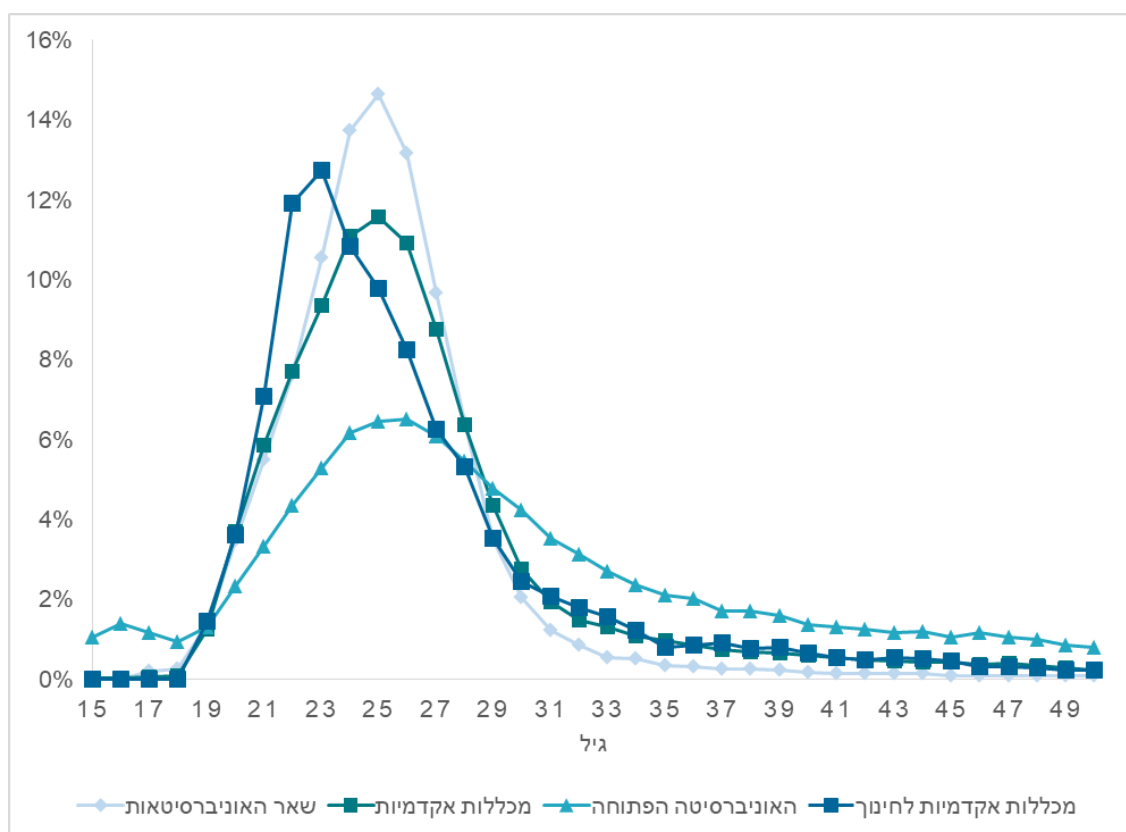
## הרקע הדמוגרפי של הסטודנטים

מאפייני הרקע הדמוגרפיים הייחודיים לסטודנטים לתואר ראשון באוניברסיטה הפתוחה היו קשורים בעיקר למאפייני גיל, לסטטוס של הורות, ולרקע של הגירה בקרב סטודנטים. בחינת מאפייני רקע אלו בקרב סטודנטים לתואר ראשון בשנת תשפ"ב במוסדות השונים העלתה כי **אחוז הסטודנטים בגילי 30 ומעלה, אחוז הסטודנטים שהיו הורים לילדים וכן אחוז הסטודנטים ילידי חו"ל** היו גבוהים יותר באוניברסיטה הפתוחה בהשוואה לסוגי המוסדות האחרים.

### גיל

38.8% מהסטודנטים לתואר ראשון באוניברסיטה הפתוחה בשנת תשפ"ב (2021/22) היו בני 30 ומעלה, ואילו בסוגי מוסדות הלימוד האחרים, שיעורם נע בין 6.4% ל-16.6%. אחוז הסטודנטים בגילים 22-28 (40.4%) מכלל הסטודנטים באוניברסיטה הפתוחה היה נמוך משמעותית מהשיעור בשאר סוגי המוסדות (75.8%). עם זאת, האחוז של סטודנטים צעירים במיוחד (בני 18 ומטה) שלמדו במוסד להשכלה גבוהה במקביל ללימודי התיכון היה גבוה באוניברסיטה הפתוחה לעומת שאר המוסדות – 4.64% בשנת תשפ"ב (תרשים 12).

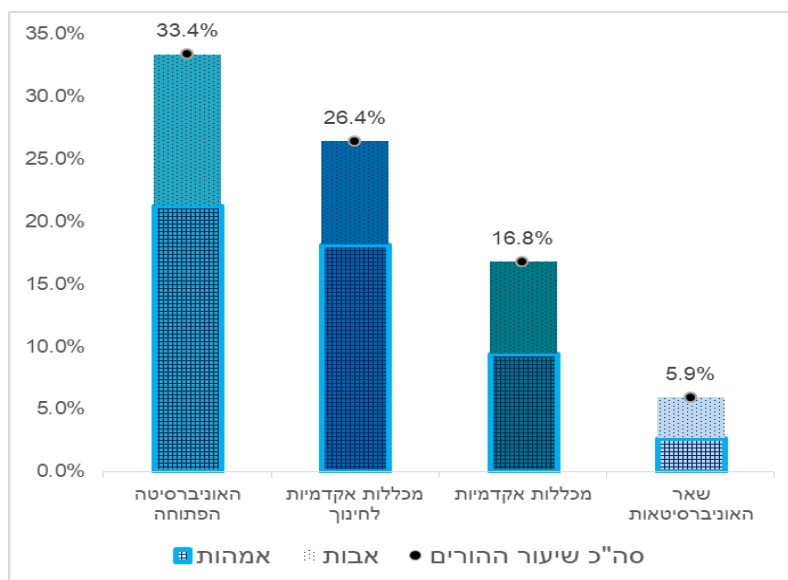
תרשים 12 - סטודנטים לתואר ראשון בשנת תשפ"ב (2021/22) לפי גיל וסוג מוסד, אחוזים



## הורות

33.4% מהסטודנטים באוניברסיטה הפתוחה בשנת תשפ"ב (2021/22) היו הורים לילדים – רובם המכריע אימהות (63.9%). בסוגי מוסדות הלימוד האחרים אחוז הסטודנטים שהיו הורים נע בין 5.9% ל- 26.4% (תרשים 13).

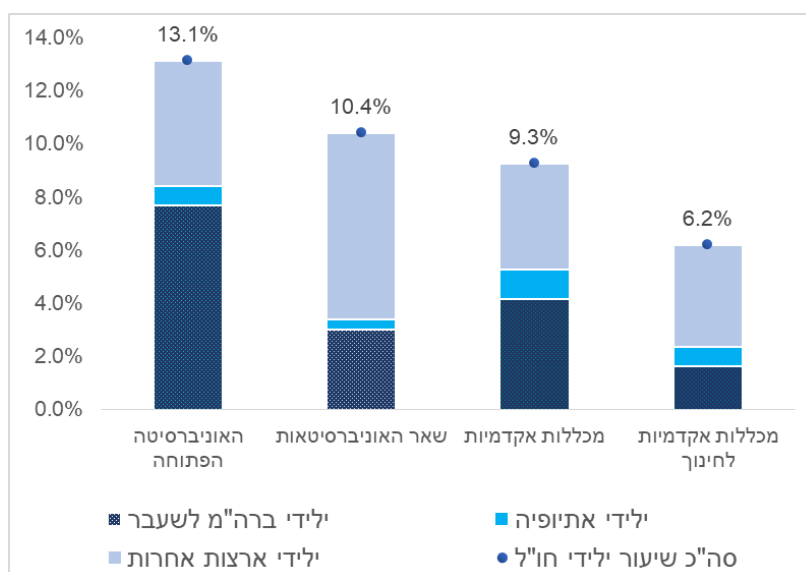
**תרשים 13 - אחוז ההורים בקרב סטודנטים לתואר ראשון בשנת תשפ"ב (2021/22), לפי סוג מוסד ומין**



## ילידי חו"ל

בשנת תשפ"ב למדו באוניברסיטה הפתוחה 6,341 סטודנטים ילידי חו"ל, שהיו 13.1% מכלל הסטודנטים לתואר ראשון במוסד. במוסדות הלימוד האחרים אחוזי הסטודנטים ילידי חו"ל היו נמוכים יותר ונעו בין 6.2% ל-10.4% (תרשים 14).

**תרשים 14 - ילידי חו"ל בקרב סטודנטים לתואר ראשון בשנת תשפ"ב (2021/21) לפי סוג מוסד וארצות לידה נבחרות, אחוזים**



חלקם של ילידי בריה"מ (לשעבר) בקרב סטודנטים ילידי חו"ל באוניברסיטה הפתוחה הגיע ל-58.6% והיה הגבוה ביותר בהשוואה לחלקם במוסדות הלימוד האחרים (שבהם שיעור זה נע בין 26.5% ל-45.0%). אחוז ילידי ארה"ב מכלל הסטודנטים ילידי חו"ל באוניברסיטה הפתוחה (10.2%) בלט לעומת ילידי ארצות אחרות אך היה נמוך משיעור ילידי ארה"ב במוסדות הלימוד האחרים; כך גם שיעור ילידי צרפת (4.6%). חלקם של ילידי אתיופיה מכלל הסטודנטים ילידי חו"ל באוניברסיטה הפתוחה היה 5.5% וחלקם של ילידי ארגנטינה, אנגליה וברזיל נעו בין 1.3% ל-2.9% ולא נבדלו באופן משמעותי מחלקם בסוגי מוסדות הלימוד האחרים (ראו לוח ב).

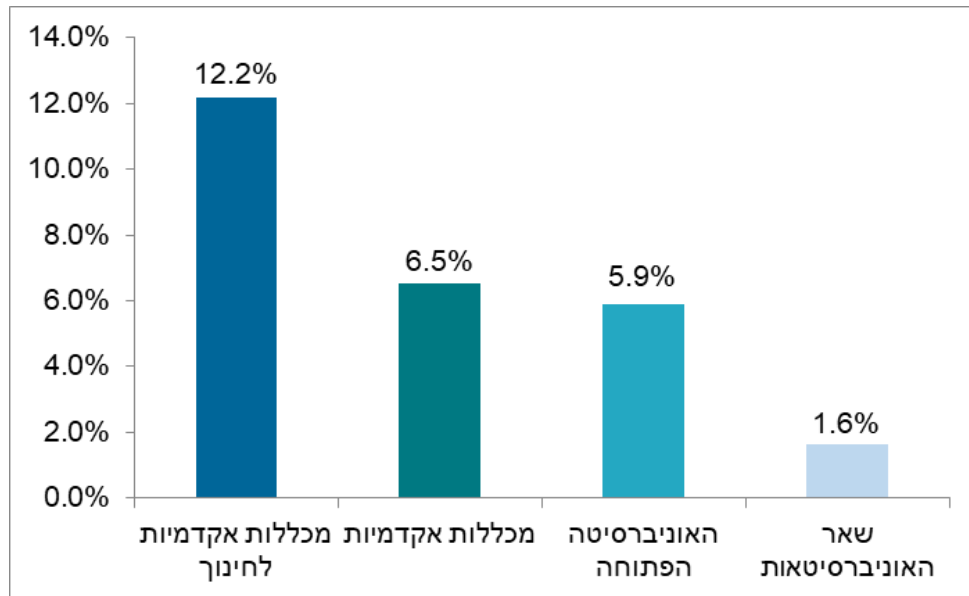
**לוח ב - סטודנטים ילידי חו"ל שלמדו לקראת תואר ראשון בשנת תשפ"ב (2021/22), לפי סוג מוסד וארצות לידה נבחרות, אחוזים**

מכללות מקדמיות לחינוך	מכללות מקדמיות	שאר האוניברסיטאות	האוניברסיטה הפתוחה	כלל המוסדות	ארץ לידה / מוסד לימוד
26.5	45.0	28.9	<b>58.6</b>	41.6	בריה"מ (לשעבר)
21.7	11.6	24.2	<b>10.2</b>	16.2	ארצות הברית
11.4	11.7	3.7	<b>5.5</b>	7.4	אתיופיה
10.2	12.5	9.5	<b>4.6</b>	9.4	צרפת
3.5	2.0	1.5	<b>2.9</b>	2.1	ארגנטינה
1.9	1.4	2.5	<b>1.7</b>	1.9	אנגליה
2.3	0.9	1.0	<b>1.3</b>	1.1	ברזיל

## סטודנטים חרדים

מכלל אוכלוסיית הסטודנטים לתואר ראשון באוניברסיטה הפתוחה בשנת תשפ"ב (2021/22), 5.9% היו חרדים<sup>12</sup> – מהם כ-63% היו נשים. אחוז הסטודנטים החרדים היה קרוב לחלקם במכללות האקדמיות (6.5%) ואף גבוה פי 3.7 מחלקם בשאר האוניברסיטאות (1.6%). אחוז הסטודנטים החרדים באוניברסיטה הפתוחה היה נמוך מחלקם בכלל האוכלוסייה הבוגרת (138.1%).

### תרשים 15 - אחוז הסטודנטים החרדים בקרב הסטודנטים לתואר ראשון בשנת תשפ"ב (2021/22), לפי סוג מוסד



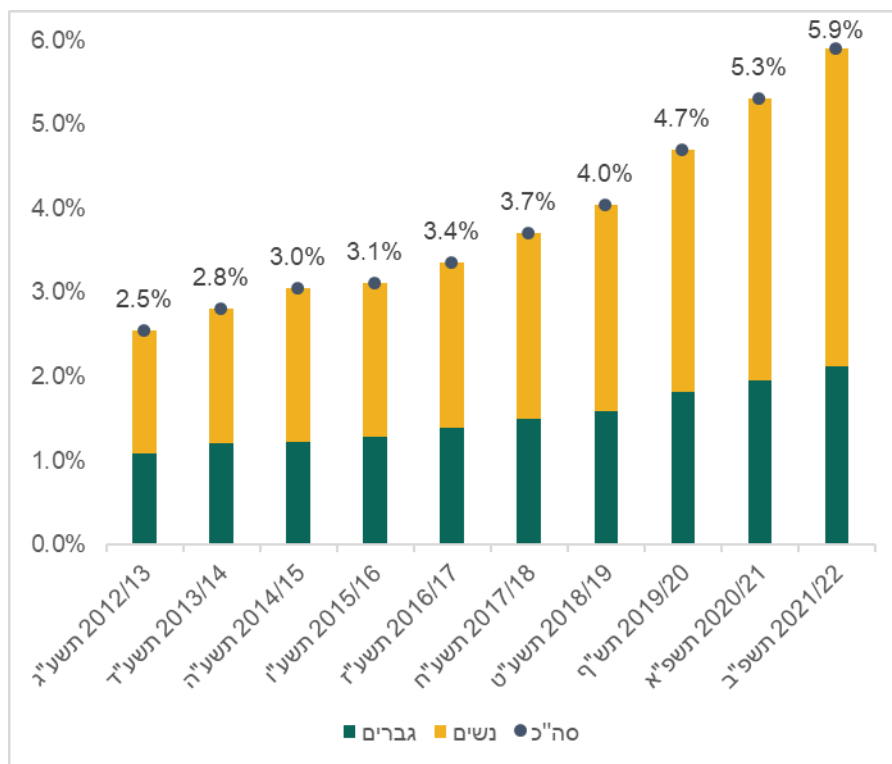
<sup>12</sup> מי שלמדו בשנתם האחרונה במערכת החינוך במוסד לימודים בפיקוח אחר (חרדי). הגדרה זו איננה מתייחסת למידת הדתיות הנוכחית של האדם ו/או להגדרתו העצמית.

<sup>13</sup> שיעור האוכלוסייה החרדית מתוך כלל גילי 20 ומעלה שמתגוררים במשקי בית בישראל נכון לשנת 2021, מחושב על פי נתונים שנלקחו מתוך: [מחולל הלוחות](#) של הסקר החברתי השנתי לשנת 2021, הלשכה המרכזית לסטטיסטיקה. בשנת 2021 גודל כלל האוכלוסייה הבוגרת בגיל 20 ומעלה המתגוררת במשקי בית בישראל הוערך בכ-5,914,000 נפשות, מתוכם כ-476,600 חרדים.



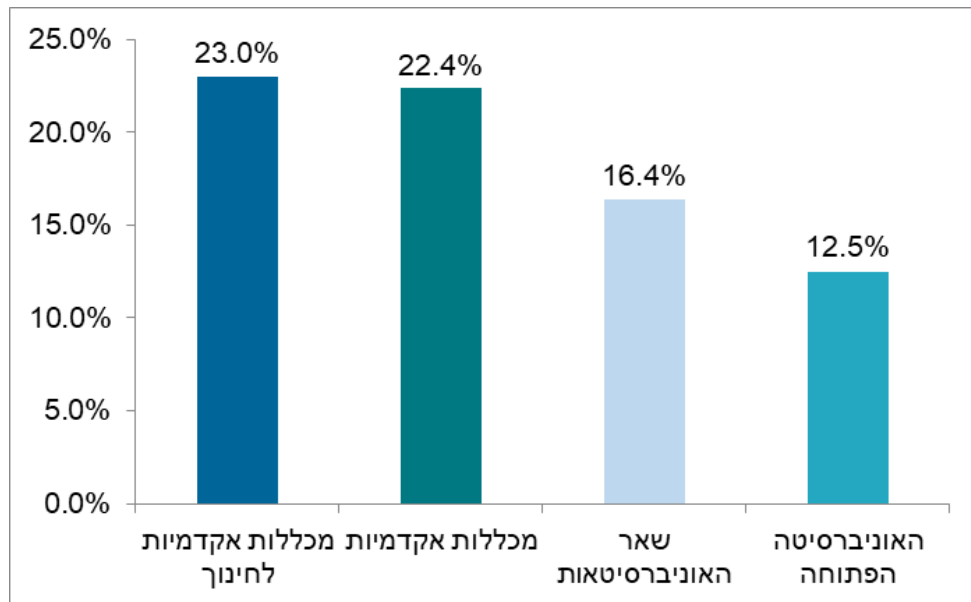
לאורך השנים מספרן של הסטודנטיות החרדיות היה משמעותי במיוחד והשפיע על מגמת העלייה במספר ובאחוזי הסטודנטים החרדים באוניברסיטה הפתוחה (תרשים 16).

**תרשים 16 - אחוז החרדים בקרב סטודנטים לתואר ראשון באוניברסיטה הפתוחה לפי שנת לימוד ומין תשע"ג-תשפ"ב (2012/13-2021/22)**



מכלל אוכלוסיית הסטודנטים לתואר ראשון באוניברסיטה הפתוחה בשנת תשפ"ב (2021/22), 12.5% היו ערבים. אחוז הסטודנטים הערבים היה נמוך מאוד בהשוואה לסוגי מוסדות הלימוד האחרים (בהם אחוז הסטודנטים הערבים נע בין 16.4% ל-23.0%). אחוז הסטודנטים הערבים באוניברסיטה הפתוחה היה נמוך מחלקם בכלל האוכלוסייה הבוגרת (18.8%<sup>14</sup>).

**תרשים 17 - אחוז הסטודנטים הערבים בקרב סטודנטים לתואר ראשון בשנת תשפ"ב (2021/22), לפי סוג מוסד**



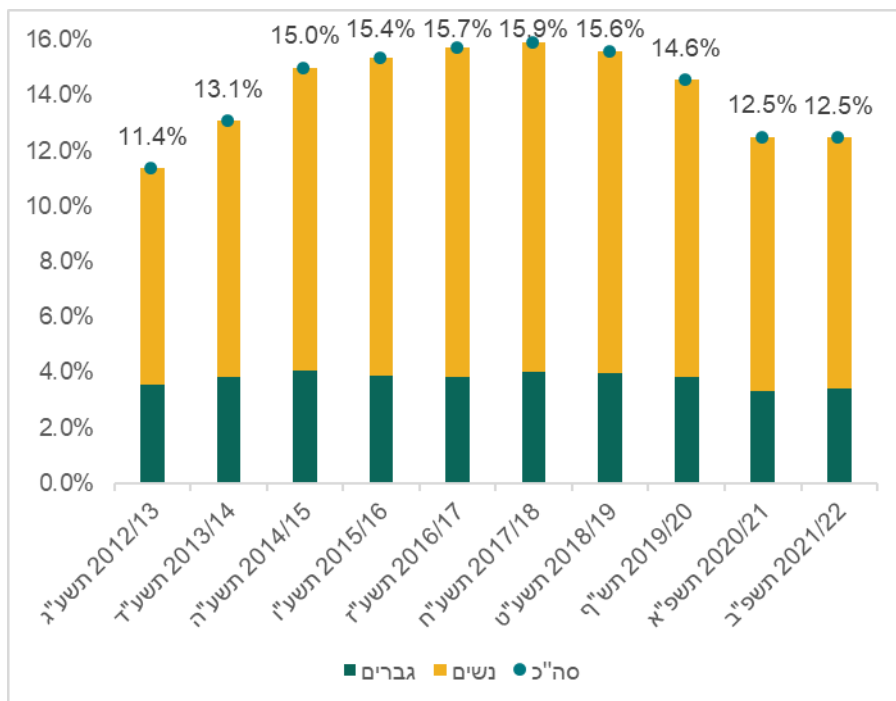
יש לציין כי אחוז הסטודנטים הדרוזים באוניברסיטה הפתוחה עמד על 1.8% והיה דומה הן לחלקם באוניברסיטאות ובמכללות האקדמיות (1.9% ו-2.2%, בהתאמה) והן לחלקם של בני האוכלוסייה הדרוזית בכלל האוכלוסייה בישראל (1.6%<sup>15</sup>).

<sup>14</sup> שיעורי האוכלוסייה הערבית מתוך כלל גילי 20 ומעלה שמתגוררים במשקי בית בישראל נכון לשנת 2021, מחושב על פי נתונים שנלקחו מתוך: [מחולל הלוחות](#) של הסקר החברתי השנתי לשנת 2021, הלשכה המרכזית לסטטיסטיקה. בשנת 2021 גודל כלל האוכלוסייה הבוגרת בגיל 20 ומעלה המתגוררת במשקי בית בישראל הוערך בכ-5,914,000 נפשות, מתוכם כ-1,112,100 ערבים.

<sup>15</sup> שיעור האוכלוסייה הדרוזית נכון לסוף שנת 2021, מחושב על פי נתונים שנלקחו מתוך: הלשכה המרכזית לסטטיסטיקה (2022). **שנתון סטטיסטי לישראל 2022 - מספר 73**. לוח 2.2.

חלקן של הנשים בקרב הסטודנטים הערבים שלמדו באוניברסיטה הפתוחה בשנת תשפ"ב בלט במיוחד: מתוך 6,036 הסטודנטים הערבים 73% היו נשים. לאורך השנים, אחוזי הסטודנטיות הערביות היו אלו שהשפיעו על מגמות השינוי באחוזי כלל הסטודנטים הערבים (תרשים 18).

**תרשים 18 - אחוז הערבים בקרב סטודנטים לתואר ראשון באוניברסיטה הפתוחה לפי שנת לימוד ומין, תשע"ג-תשפ"ב (2012/13-2021/22)**

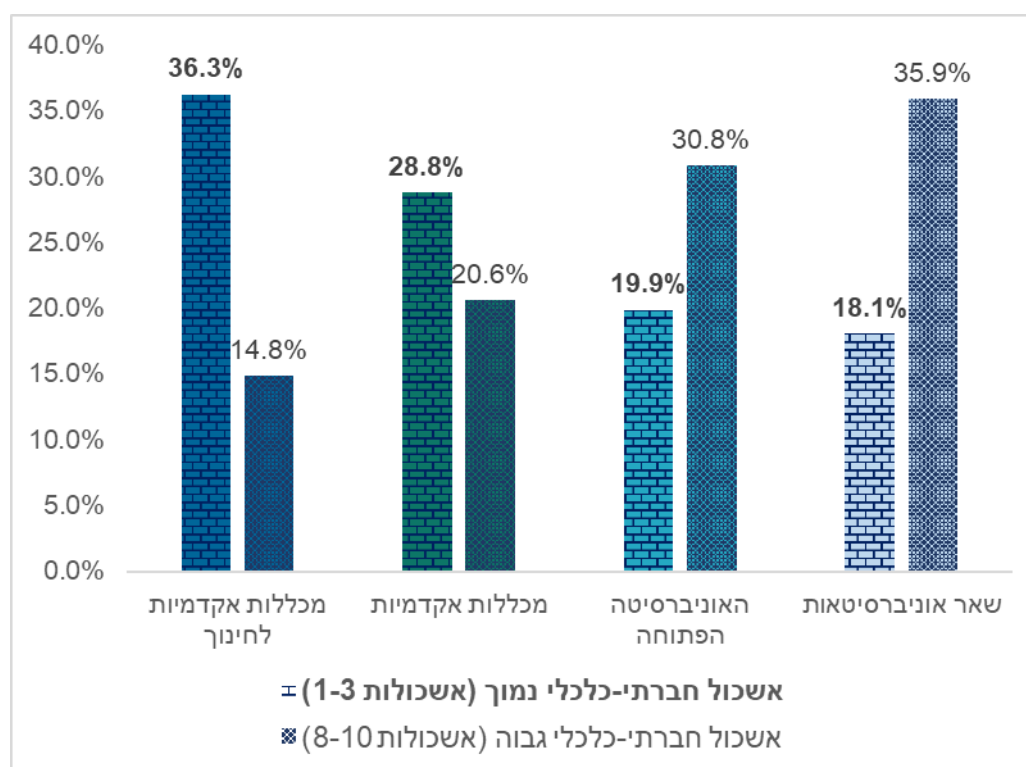


## אשכול חברתי-כלכלי של יישוב המגורים

רוב הסטודנטים באוניברסיטה הפתוחה בשנת תשפ"ב (78.5%) גרו ביישובים מאשכולות חברתיים-כלכליים בינוניים או גבוהים (אשכולות 4-10) ורק כ-20% גרו ביישובים מאשכולות חברתיים-כלכליים נמוכים (אשכולות 1-3). אחוז הסטודנטים באוניברסיטה הפתוחה מהאשכולות הנמוכים היה דומה לחלקם באוניברסיטאות (18.1%), אך נמוך מחלקם במכללות האקדמיות (28.8%) ובמכללות האקדמיות לחינוך (36.3%). כמעט שליש מהסטודנטים באוניברסיטה הפתוחה (30.8%) היו מיישובים מאשכולות חברתיים-כלכליים גבוהים (אשכולות 8-10). אחוז זה היה גבוה משמעותית מחלקם במכללות האקדמיות לחינוך ובמכללות האקדמיות (14.8% ו-20.6%, בהתאמה) וקרוב לחלקם באוניברסיטאות (35.9%).

**תרשים 19 - סטודנטים מאשכולות חברתיים-כלכליים נמוכים (1-3) ומאשכולות חברתיים-כלכליים גבוהים (8-10) בקרב סטודנטים לתואר ראשון בשנת תשפ"ב (2021/22), לפי סוג מוסד לימוד,**

### אחוזים



**סטודנטים באוניברסיטה הפתוחה:** החל משנת תשע"ח (2017/18) נתוני הסטודנטים באוניברסיטה הפתוחה כוללים גם כותבי עבודות. מתוך 48,295 סטודנטים לתואר ראשון שלמדו באוניברסיטה הפתוחה בשנת תשפ"ב (2021/22) היו כותבי עבודות.

**תחום לימוד:** הקבצה של מקצועות הלימוד (חוגי הלימוד) במוסדות להשכלה גבוהה לפי התחום המדעי שאליו הם משתייכים. מי שלמד בשני מקצועות לימוד, מוין לפי התחום של מקצוע הלימוד המופיע ראשון בקובץ המוסד. התחומים המדעיים הוצגו ברמת הפירוט של 13 תחומים: מדעי הרוח הכלליים; שפות, ספרויות ולימודים רגיונליים; חינוך והכשרה להוראה; אמנות, אומנויות ואומנות שימושית; מדעי החברה; עסקים ומדעי הניהול; משפטים; רפואה; מקצועות עזר רפואיים; מתמטיקה, סטטיסטיקה ומדעי המחשב; המדעים הפיזיקליים; המדעים הביולוגיים וחקלאות; הנדסה ואדריכלות.

**תחום ידע:** הקבצה של תחומי לימוד הנלמדים במוסדות להשכלה גבוהה ברמת פירוט של שלושה תחומי ידע: מדעי החברה והרוח, מדע וטכנולוגיה (STEM), רפואה.

**מדעי החברה והרוח כוללים את תחומי הלימוד:** מדעי הרוח הכלליים; שפות ספרויות ולימודים רגיונליים; חינוך והכשרה להוראה; אמנות אומנויות ואומנות שימושית; מדעי החברה; עסקים ומדעי הניהול; ומשפטים.

**תחומי המדע והטכנולוגיה (STEM - Science, Technology, Engineering and Mathematics)** כוללים את תחומי הלימוד: מתמטיקה, סטטיסטיקה ומדעי המחשב; המדעים הפיזיקליים; המדעים הביולוגיים וחקלאות; והנדסה ואדריכלות.

**תעודת בגרות העומדת בדרישות הסף של האוניברסיטאות:** זכאות לתעודת בגרות ברמה של 3 יח"ל במתמטיקה ו-4 יח"ל באנגלית.

**חרדים:** מי שלמדו בשנתם האחרונה במערכת החינוך במוסד לימודים בפיקוח אחר (חרדי). הגדרה זו איננה מתייחסת למידת הדתיות הנוכחית של האדם ו/או להגדרתו העצמית.

**ערבים:** מוסלמים, נוצרים-ערבים ודרוזים.

**ילידי בריה"מ (לשעבר):** מי שנולד בבריה"מ לפני פירוק בריה"מ או באחת מהארצות שבעברן היו שייכות לברה"מ, כולל את הארצות: אוקראינה, רוסיה, בלרוס, אוזבקיסטן, קזחסטן, מולדובה, אזרבייג'אן, לטביה, קירגיסטן, ליטא, טורקמניסטן, טג'יקיסטן, ארמניה, אסטוניה וגאורגיה.

**דור ראשון להשכלה גבוהה:** סטודנט או מקבל תואר אקדמי, אשר אף אחד מהוריו לא קיבל תואר אקדמי ממוסד להשכלה גבוהה בארץ או בחו"ל.

**אשכול חברתי-כלכלי:** אפיון חברתי-כלכלי של אזורים גאוגרפיים שנקבע על פי [המדד החברתי-כלכלי](#) – מדד משולב שמודד את הרמה החברתית-כלכלית של אוכלוסיית תושבים ביחידה גאוגרפית על פי תכונות ומאפיינים בתחומים האלה: דמוגרפיה, השכלה וחינוך, רמת חיים, תעסוקה וגמלאות. בהודעה זו מאפייני הרקע החברתי-כלכלי של הסטודנטים חושבו לפי סיווג יישוב מגוריהם בגיל 18, לפי המדד החברתי-כלכלי

לשנת 2017 במסגרתו סווגו הרשויות המקומיות בישראל ל-10 אשכולות הומוגניים, כאשר אשכול 1 מציין את הרמה הנמוכה ביותר, ואשכול 10 – את הרמה הגבוהה ביותר.

### מקורות הנתונים

**קובץ סטודנטים בשנות הלימוד תשע"ג-תשפ"ב:** האוכלוסייה כוללת סטודנטים שלמדו במוסדות להשכלה גבוהה לקראת תואר אקדמי בשנים הללו.

**קובץ מרשם האוכלוסין לשנת 2022:** קובץ המכיל את פרטיו הדמוגרפיים של בוגר: שנת הלידה, מין, לאום, דת, יישוב מגורים. מקור קובץ מרשם אוכלוסין: עיבודי הלשכה המרכזית לסטטיסטיקה (הלמ"ס) לקובצי רשות האוכלוסין וההגירה.