

הודעה לתקשורת

אתר: www.cbs.gov.il; דוא"ל: info@cbs.gov.il; פקס: 02-6521340

ירושלים, ג' בטבת, תשפ"ג
27 בדצמבר, 2022
421/2022

פדיון ותעסוקה במלונות תיירות, ינואר-ספטמבר 2022

Revenue and Employment in Tourist Hotels, January-September 2022

ינואר-ספטמבר 2022 נתונים מקוריים

- פדיון מלונות התיירות הסתכם ב-9.7 מיליארד ש"ח, (9.5 מיליארד ש"ח ב-2019) (לוח 1).
- 73% מהפדיון התקבל מישראלים (58% בשנת 2019)
- מספר המשרות הממוצע לחודש (כולל עובדי כוח אדם) היה כ-40 אלף משרות (42 אלף ב-2019).

יולי-ספטמבר 2022 נתונים מנוכי עונתיות

- הפדיון מתיירים עלה ב-26%, הפדיון מישראלים ירד ב-10%, כתוצאה סך פדיון מלונות התיירות נשאר ללא שינוי, לעומת אפריל-יוני 2022.

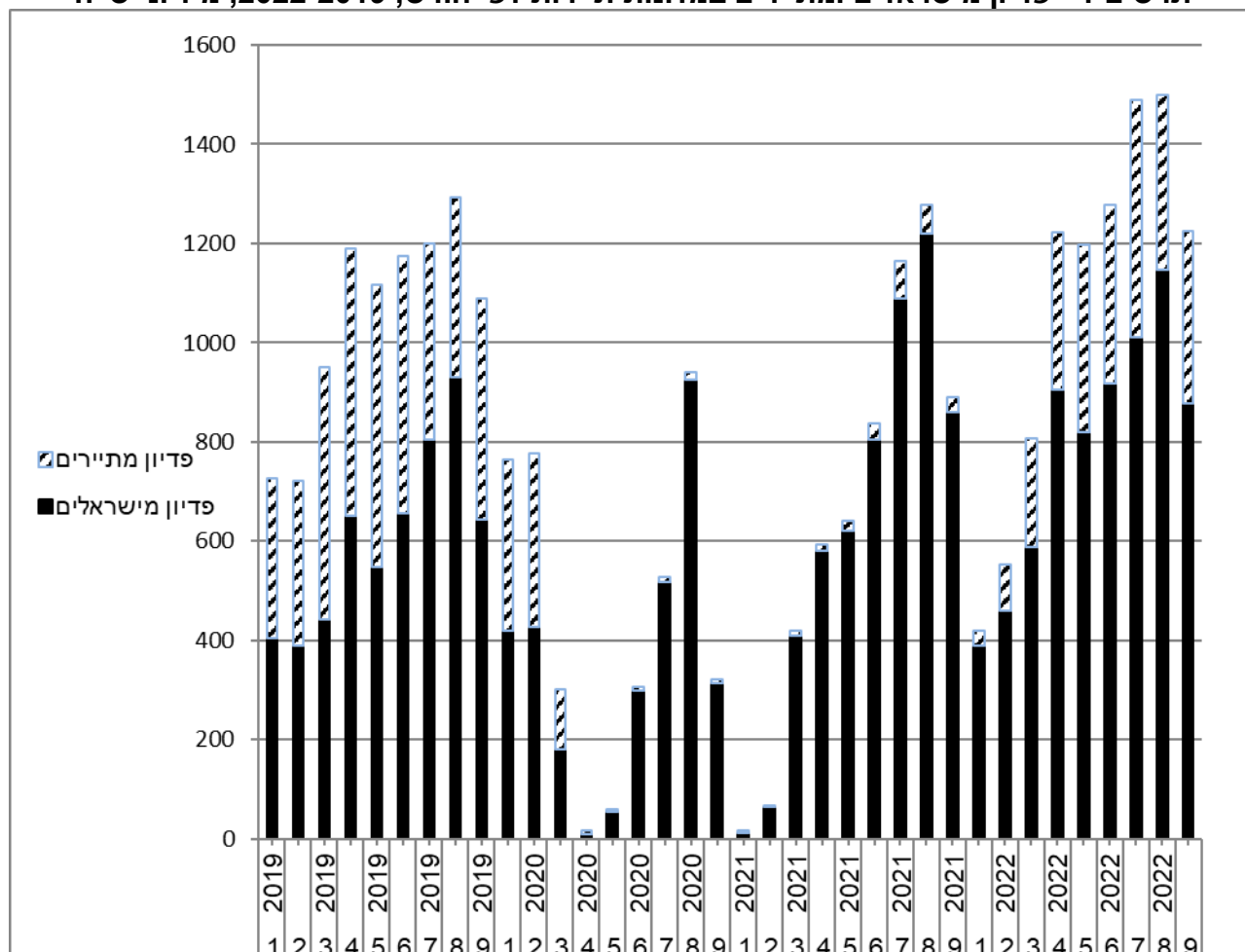
פדיון מלונות תיירות ינואר-ספטמבר 2022 (לוח 1, תרשים 1)

סך הפדיון בינואר-ספטמבר 2022 הסתכם ב-9.7 מיליארד ש"ח במחירים שוטפים (9.5 מיליארד ש"ח בשנת 2019). רק כ-27% מהפדיון היה מתיירים ו-73% מהפדיון התקבל מישראלים¹ (בינואר-ספטמבר 2019 הפדיון מתיירים היה 42% מסך הפדיון).

בינואר-ספטמבר 2022 מנו מלונות התיירות 444 בתי מלון (430 בתקופה המקבילה ב-2019) עם 57 אלף חדרי אירוח. תפוסת החדרים הייתה 59% (70% בתקופה המקבילה בשנת 2019). סך הלינות הגיע ל-17.1 מיליון לינות בלבד (19.5 מיליון בתקופה המקבילה בשנת 2019).

¹ עבור לינות, אירועים ושאר שירותי המלונות

תרשים 1 - פדיון מישראלים ומתיירים במלונות תיירות לפי חודש, 2019-2022, מיליוני ש"ח



נתונים מנוכי עונתיות ומגמה (לוח 1, תרשימים 2-4)

נתוני הפדיון מושפעים הן משינויים ברמת המחירים והן משינויים עונתיים. על כן יש לנתחם על סמך הנתונים מנוכי העונתיות והמגמה.

פדיון מישראלים

מניתוח הנתונים **מנוכי העונתיות** עולה כי הממוצע החודשי של הפדיון מישראלים ברבע השלישי של 2022 ירד ב-9.7% בהשוואה לרבע השני של 2022.

במגמה שחושבה על סמך יולי-ספטמבר 2022, נרשמה ירידה של 0.5% בממוצע מידי חודש.

פדיון מתיירים

לפי **נתוני מנוכים עונתיות**, הממוצע החודשי של הפדיון מתיירים ביולי-ספטמבר 2022 עלה ב 25.7% בהשוואה לרבע השני של 2022.

במגמה שחושבה על סמך אפריל-יוני 2022 נרשמה עלייה של 3.6% בממוצע מידי חודש.

עקב התפרצות הקורונה בישראל ובעולם, הנתונים מנוכי העונתיות ממרץ 2020 עד פברואר 2022 חושבו באמצעות החלפת הנתונים המקוריים החריגים לתקופה זו בנתונים חזויים שהתקבלו ממודל שהותאם לסדרה בתקופה של עד פברואר 2022, והפעלת השיטה הרגילה של חישוב נתונים מנוכי עונתיות.²

נתוני המגמה של החודשים האחרונים יכולים להשתנות במידה ניכרת בעתיד עם הוספת נתונים חדשים.

הסבר מפורט ומעודכן על תהליך ניכוי עונתיות ואמידת המגמה מתפרסם ב"[הגורמים העונתיים וגורמי ההתאמה](#)

[מראש ל-2022, מגמות ל-2018-2022](#)"

לוח א - פדיון לפי יישובים נבחרים, ינואר-ספטמבר, 2022 לעומת 2019, מחירים שוטפים, מיליוני ₪

2022			2019			
ישראלים	תיירים	סך הכל	ישראלים	תיירים	סך הכל	
7,114	2,577	9,691	5,470	3,992	9,462	סך הכל
665	719	1,384	584	1,215	1,799	ירושלים – סך הכל
611	643	1,254	538	1,053	1,590	מערב ירושלים
858	999	1,857	580	1,383	1,963	תל אביב-יפו
2,219	54	2,272	1,891	167	2,057	אילת
546	149	695	328	284	612	טבריה
175	68	242	160	94	254	נתניה
808	78	887	633	179	812	ים המלח

בינואר-ספטמבר 2022, שלושת הערים עם הפדיון הגבוה ביותר היו: אילת, תל אביב-יפו וירושלים - 19%, 23% ו 14% בהתאמה מסך הפדיון הארצי .

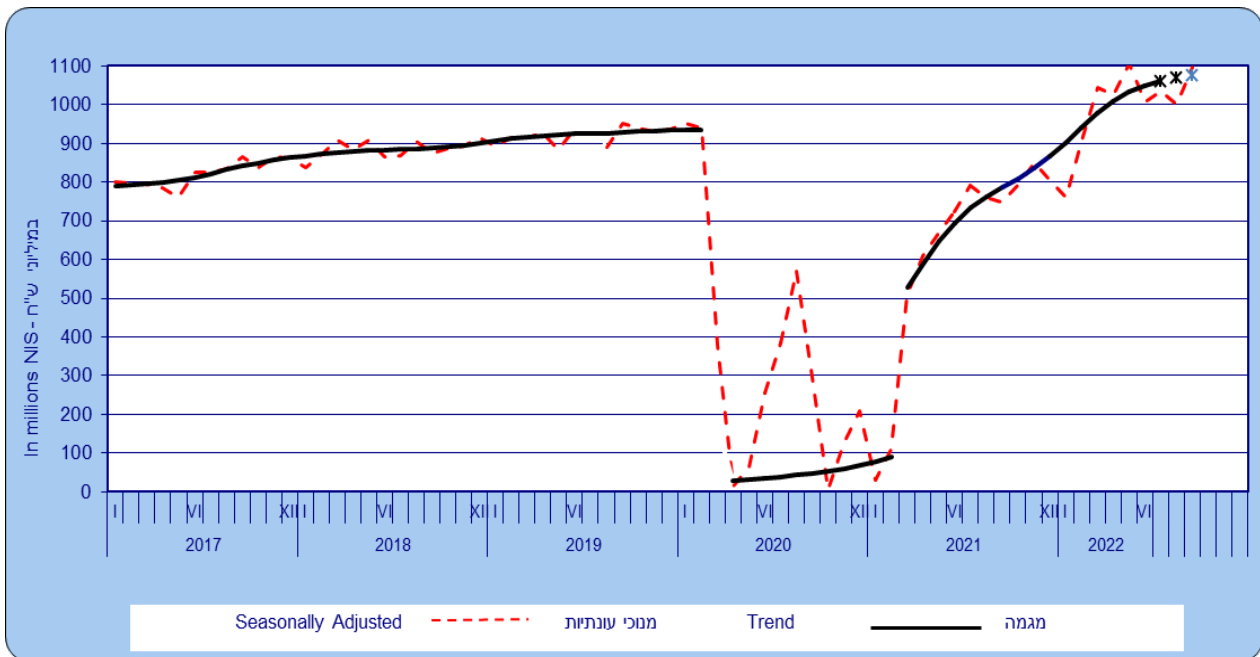
משרות ושכר³ (לוח 2)

בינואר-ספטמבר 2022 מספר המשרות (הכולל את העובדים דרך חברות כוח אדם) במלונות התיירות הגיע ל-40 אלף בממוצע לחודש (42 אלף בינואר-ספטמבר 2019).

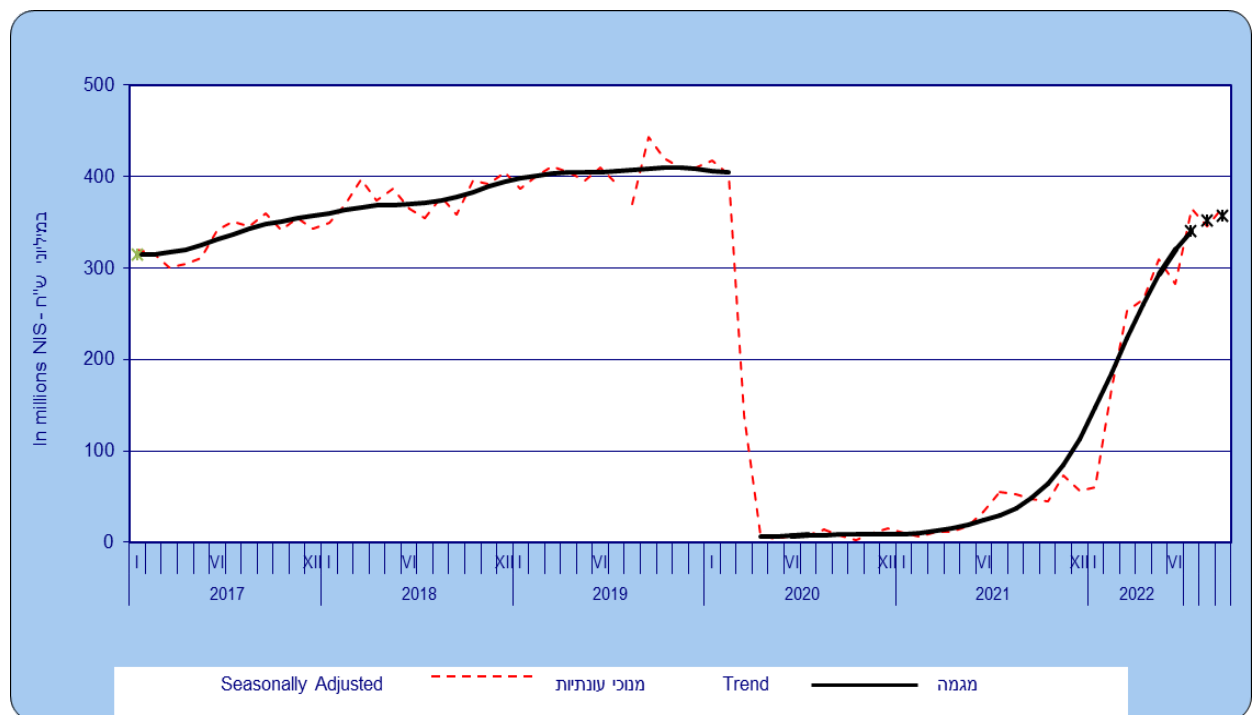
² נציין כי הסדרה מנוכת העונתיות והמגמה עד לפני משבר הקורונה (כלומר עבור תקופת העיבוד 1.2010-2.2020) חושבה לפי השיטה הרגילה לניכוי עונתיות ואמידת המגמה, כך שהנתונים מנוכי העונתיות ומגמה עבור תקופה זו לא הושפעו ממשבר הקורונה ויישאר ללא שינוי במהלך השנים הבאות.

³ בלוח 2 מוצג מספר המשרות של אלו שעבדו לפחות יום אחד בחודש. לכן, על אף שמאמצע מרץ 2020 מספר המשרות צומצם באופן חריג, הירידות הגדולות במשרות נרשמו רק מאפריל 2020.

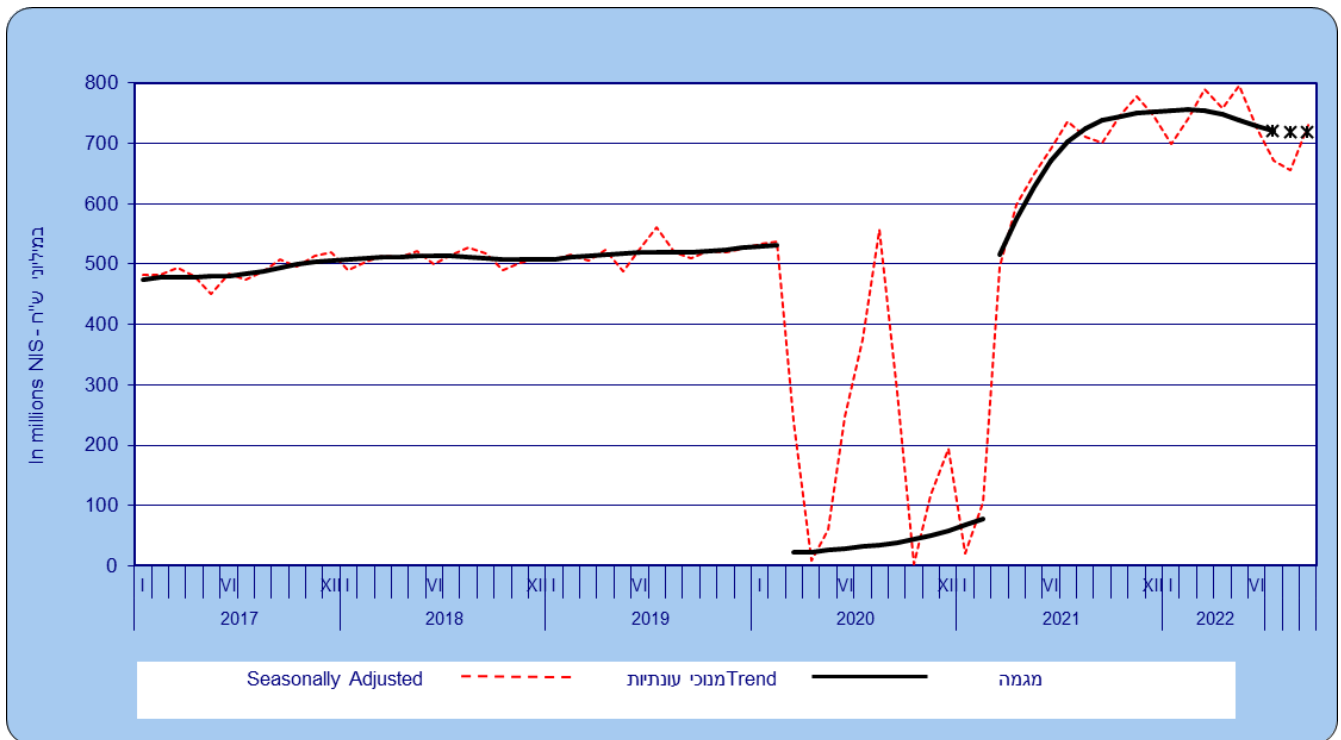
תרשים 2 - פדיון במלונות תיירות - סך הכל**
Diagram 2 - Revenue in tourist hotels – total**



תרשים 3 - פדיון מתיירים במלונות תיירות**
Diagram 3 - Revenue from tourists in tourist hotels**



תרשים 4 - פדיון מישראלים במלונות תיירות**
Diagram 4 - Revenue from Israelis in tourist hotels**



**** At 2020 prices במחירי 2020 ****

ההודעה הבאה על "פדיון ותעסוקה במלונות תיירות לרבעון רביעי של שנת 2022" תפורסם ב- 2023.