

מדינת ישראל

הודעה לתקשורת

אתר: www.cbs.gov.il; דוא"ל: info@cbs.gov.il; פקס: 02-6521340

[הודעה קודמת בנושא זה פורסמה ב- 26 בדצמבר 2022](#)

ירושלים, א' בשבט התשפ"ג
23 בינואר 2023
030/2023

נתונים מסקר כוח אדם לחודש דצמבר 2022 Labour Force Survey Data, December 2022

אנו מבקשים להודות מקרב לב לאלפי משקי הבית שהשיבו לסקר ולסוקרים המסורים שלנו שהבטיחו איסוף הנתונים באיכות הגבוהה ביותר.

בפרק א' יוצגו בפירוט רב הנתונים המקוריים של דצמבר 2022 שחלקם הוצגו כבר בהודעה מיום [16 בינואר 2023](#).

בפרק ב' יוצגו נתונים מנוכי עונתיות של חודש דצמבר 2022.

בפרק ג' יוצגו נתונים שנתיים של 2022 (עבור נפשות)

בפרק ד' יוצגו נתונים שנתיים של 2022 עבור משקי בית – תכונות כלכליות

בפרק ה' יוצג פירוט נוסף להגדרות והסברים ([להסברים והגדרות](#))

כתבו: מירב פסטרנק, ראש תחום סטטיסטיקה של עבודה (טל' 02-6592868), נטליה שנקר, תחום סטטיסטיקה של עבודה, ילנה אוניגובסקי, תחום סטטיסטיקה של עבודה. לקבלת הסברים נא לפנות למרכז למידע סטטיסטי 02-6592666 או באמצעות [טופס פנייה מקוון](#)

פרק א' - הנתונים המקוריים של דצמבר 2022

נתונים מקוריים

בחודש דצמבר 2022 (לעומת נובמבר 2022, בקרב בני 15 ומעלה): (ללוחות ירחון סקר כוח

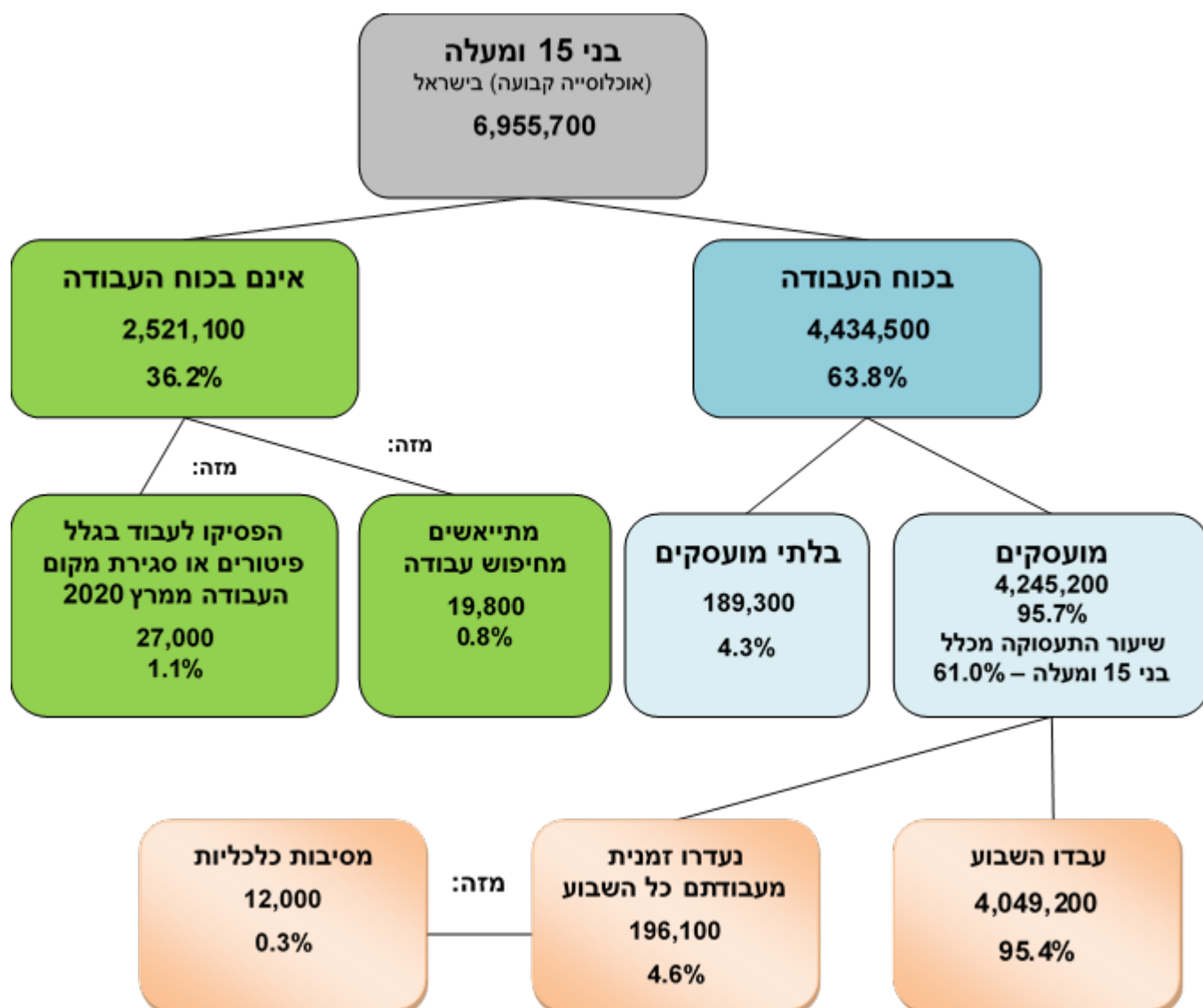
אדם 12/2022)

- אחוז בכוח העבודה – 63.8% (63.2% בחודש הקודם).
- שיעור התעסוקה (אחוז המועסקים מכלל האוכלוסייה) – 61.0% (60.6% בחודש הקודם).
- אחוז הבלתי מועסקים מכוח העבודה – 4.3% (4.1% בחודש הקודם).
- אחוז מכוח העבודה של המועסקים שנעדרו זמנית מעבודתם כל השבוע מסיבות כלכליות¹ + הבלתי מועסקים – 4.5% (ללא שינוי לעומת החודש הקודם).
- אחוז מכוח העבודה של הלא משתתפים בכוח העבודה שהפסיקו לעבוד בגלל פיטורים או סגירת מקום העבודה ממרץ 2020 + המועסקים שנעדרו זמנית מעבודתם כל השבוע מסיבות כלכליות + הבלתי מועסקים – 5.1% (ללא שינוי לעומת החודש הקודם).
- אחוז מכוח העבודה של המתייאשים מחיפוש עבודה² + הלא משתתפים בכוח העבודה שהפסיקו לעבוד בגלל פיטורים או סגירת מקום העבודה מרץ 2020 + המועסקים שנעדרו זמנית מעבודתם כל השבוע מסיבות כלכליות + הבלתי מועסקים – 5.5% (5.4% בחודש הקודם).
- שיעור תעסוקה לא כולל נעדרים זמנית מעבודה כל השבוע מסיבות כלכליות – 60.9% (60.4% בחודש הקודם).
- [קובץ מעקב אחרי יעדי תעסוקה ממשלתיים](#) ניתן לראות באתר האינטרנט של הלמ"ס.

מספר ואחוז מכוח העבודה	נובמבר 2022	דצמבר 2022
הבלתי מועסקים	181.1 אלף 4.1%	189.3 אלף 4.3%
המועסקים שנעדרו זמנית מעבודתם כל השבוע מסיבות כלכליות + הבלתי מועסקים	198.9 אלף 4.5%	201.3 אלף 4.5%
הלא משתתפים בכוח העבודה שהפסיקו לעבוד בגלל פיטורים או סגירת מקום העבודה ממרץ 2020 + המועסקים שנעדרו זמנית מעבודתם כל השבוע מסיבות כלכליות + הבלתי מועסקים	224.0 אלף 5.1%	228.3 אלף 5.1%
המתייאשים מחיפוש עבודה + הלא משתתפים בכוח העבודה שהפסיקו לעבוד בגלל פיטורים או סגירת מקום העבודה ממרץ 2020 + המועסקים שנעדרו זמנית מעבודתם כל השבוע מסיבות כלכליות + הבלתי מועסקים	237.5 אלף 5.4%	245.9 אלף 5.5%

¹ ראו "פרק ג' – הגדרות והסברים מתודולוגיים" בסוף ההודעה.

² ראו "פרק ג' – הגדרות והסברים מתודולוגיים" בסוף ההודעה. אנשים הנמצאים גם בקבוצת המתייאשים וגם בין אלו שפוטרו או מקום עבודתם נסגר ממרץ 2020 – נספרים כאן פעם אחת בלבד.



³ בקרב המתיישבים מחפוש עבודה, ישנם 2.2 אלף אנשים שהפסיקו לעבוד בגלל פיטורים או סגירת מקום העבודה ממרץ 2020.

לוח 1.1 - מועסקים, לפי היקף עבודה בשבוע הקובע (נתונים מקוריים)

אלפים	נובמבר 2022	דצמבר 2022	הפרש	אחוז שינוי	כיוון שינוי לעומת חודש קודם
סה"כ מועסקים	4,208.0	4,245.2	37.3	0.9	↑
עבדו השבוע	4,042.4	4,049.2	6.8	0.2	↑
עבדו בהיקף מלא	2,968.7	3,009.8	41.1	1.4	↑
עבדו בהיקף חלקי	1,073.6	1,039.4	-34.2	-3.2	↓
נעדרו זמנית מעבודתם (כל השבוע)	165.6	196.1	30.5	18.4	↑
מזה: מסיבות כלכליות	17.7	12.0	-5.7	-32.3	↓
נעדרו זמנית מעבודתם (למשך כל השבוע או פחות משבוע)	719.8	478.6	-241.2	-33.5	↓
מזה: מסיבות כלכליות	34.6	34.9	0.4	1.1	↑
נעדרו זמנית מעבודתם למשך פחות משבוע	554.2	282.5	-271.7	-49.0	↓
מזה: מסיבות כלכליות	16.8	22.9	6.1	36.4	↑

בדצמבר 2022 נרשמה עליה במספר המועסקים שעבדו בהיקף מלא (35 שעות ויותר) בשבוע הקובע וירידה במספר המועסקים שעבדו בהיקף חלקי (פחות מ- 35 שעות) בשבוע הקובע, בהשוואה לחודש הקודם. מספרם של המועסקים הנעדרים זמנית מעבודתם (כל השבוע) עלה ומספרם של הנעדרים מסיבות כלכליות ירד בהשוואה לחודש הקודם. (נתונים מפורטים בלוחות 1.4-1.6, 1.30-1.32 ב"ירחון סקר כוח אדם" באתר האינטרנט)

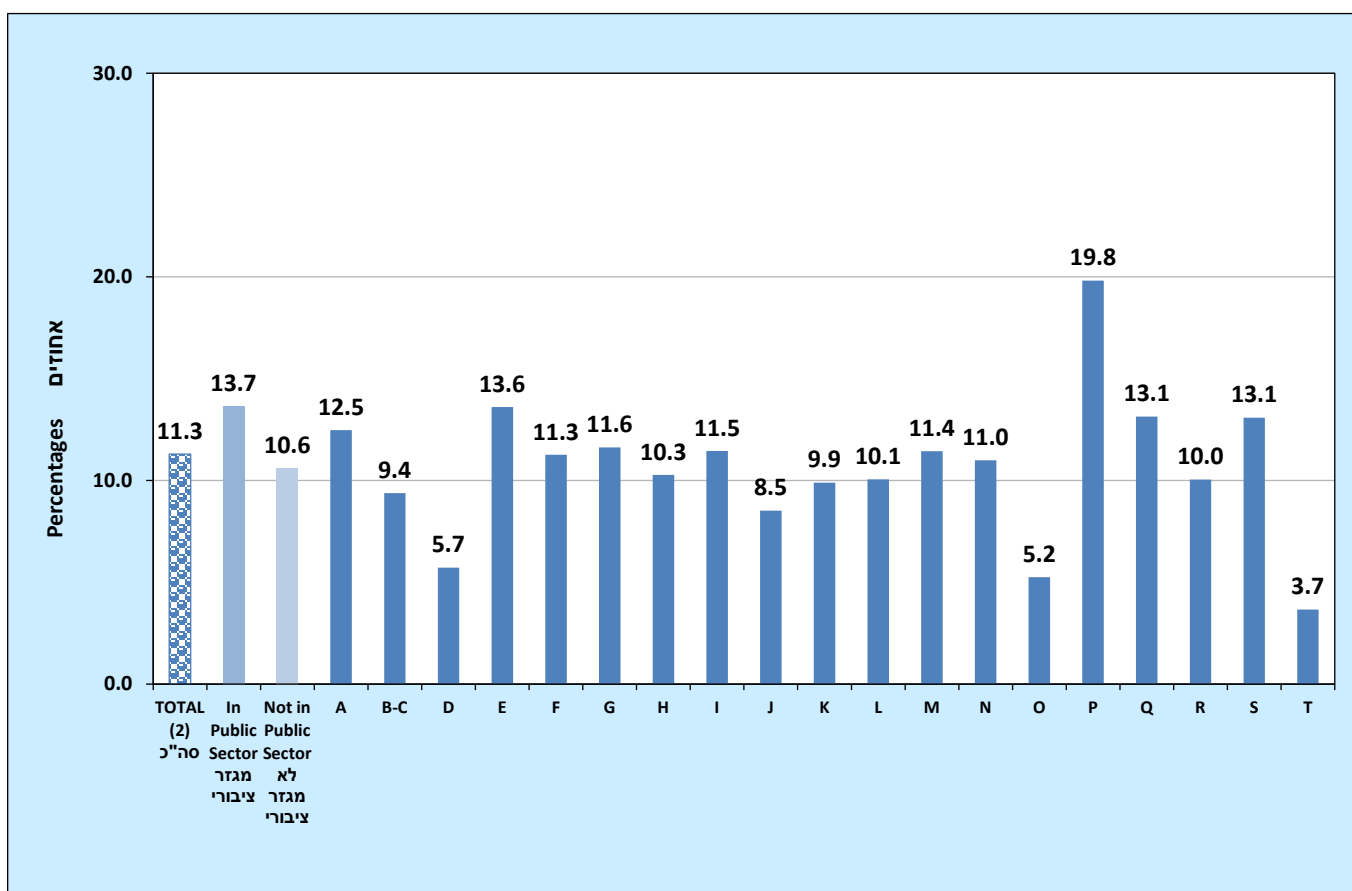
מספרם של המועסקים לא כולל נעדרים זמנית מעבודתם כל השבוע מסיבות כלכליות עלה ב-1.0% לעומת החודש הקודם (תוספת של כ-43 אלף מועסקים). שיעור התעסוקה של המועסקים לא כולל נעדרים זמנית מעבודתם כל השבוע מסיבות כלכליות מכלל בני 15 ומעלה עלה ל-60.9% בדצמבר 2022 (60.4% החודש הקודם).

אחוז הבלתי מועסקים בחודש דצמבר 2022 עלה ל-4.3% (4.1% בחודש הקודם). יחד עם זאת, מספר הלא משתתפים בכוח העבודה שהפסיקו לעבוד בגלל פיטורים או סגירת מקום העבודה ממרץ 2020 עלה בדצמבר 2022 לכ-27 אלף (כ-25 אלף בחודש הקודם). מספרם של המתייאשים מחיפוש עבודה בדצמבר 2022 עלה לכ-20 אלף (כ-17 אלף בחודש הקודם). נתונים נוספים נמצאים בלוחות 9, 10 ו-11 המצורפים להודעה זו.

מועסקים הנעדרים זמנית מעבודתם כל השבוע או חלק מהשבוע לפי ענף כלכלי ומשלח יד- נתונים מקוריים (לפי הסיווג החדש של ענפי כלכלה (מהדורה מעודכנת), פרסום טכני מס' 80), (לפי הסיווג החדש של משלחי יד, פרסום טכני מס' 81)

בלוח 1 המצורף להודעה זו מוצגים אחוז המועסקים ואחוז השכירים הנעדרים זמנית מעבודתם כל השבוע או חלק מהשבוע מכלל המועסקים ומכלל השכירים, לפי ענף כלכלי ומשלח יד בחודשים פברואר 2020, דצמבר 2021, נובמבר ודצמבר 2022. מידע נוסף על היעדרות מעבודה נמצא בלוחות 3, 5, ו-7 המצורפים להודעה זו. מידע על מועסקים ושכירים שעבדו מהבית מוצג בלוח 13 המצורף להודעה זו.

תרשים 1. מועסקים הנעדרים מעבודתם כל השבוע או חלק מהשבוע מכלל המועסקים, לפי ענפי כלכלה (1) (נתונים מקוריים).



(1) אינו כולל את הגרים מחוץ ליישובים (בדווים בדרום) או במוסדות (מדגמים קבועים).
 (2) כולל מועסקים בענף "ארגונים וגופים חוץ-מדינתיים" (סדר U) ומועסקים שהענף הכלכלי שלהם אינו ידוע.

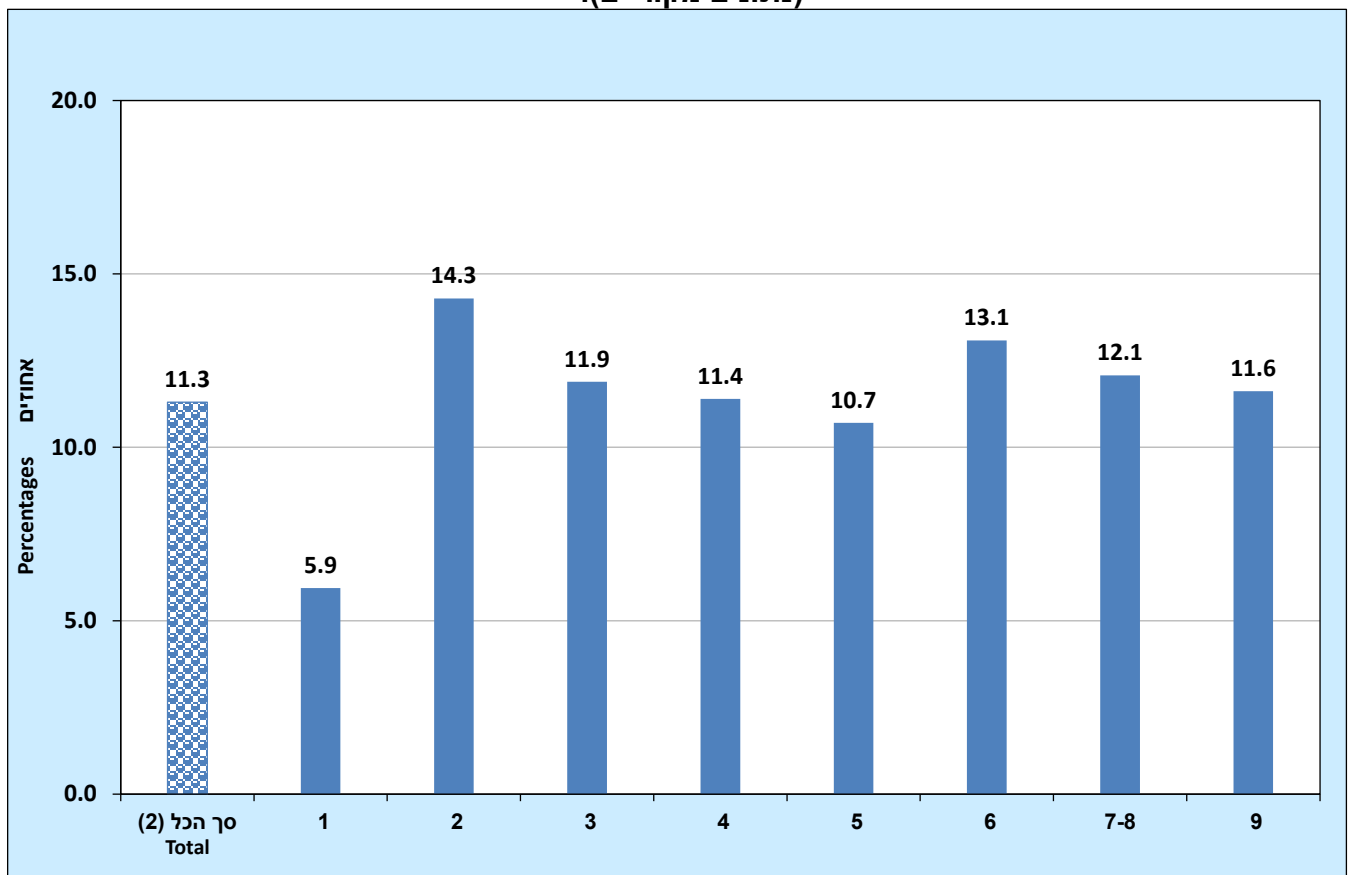
ענף כלכלי	סמל
חקלאות, ייעור ודיג	A
תעשייה; כרייה וחציבה	B-C
אספקת חשמל	D
אספקת מים, שירותי ביוב וטיהור וטיפול בפסולת	E
בינוי	F
מסחר סיטוני וקמעוני ותיקון כלי רכב מנועיים	G
שירותי תחבורה, אחסנה, דואר ובלדרות	H
שירותי אירוח ואוכל	I

ענף כלכלי	סמל
מידע ותקשורת	J
שירותים פיננסיים ושירותי ביטוח	K
פעילויות בנדל"ן	L
שירותים מקצועיים, מדעיים וטכניים	M
שירותי ניהול ותמיכה	N
מינהל מקומי, ציבורי וביטחון וביטוח לאומי	O
חינוך	P
שירותי בריאות, רווחה וסעד	Q
אמנות, בידור ופנאי	R
שירותים אחרים	S
משקי בית כמעסיקים	T

אחוז המועסקים הנעדרים זמנית מעבודתם כל השבוע או חלק מהשבוע בדצמבר 2022 ירד ל- 11.3% (17.2% בחודש הקודם).

אחוז זה גבוה בקרב מועסקים במגזר הציבורי (לפי הגדרה ענפית) בהשוואה למועסקים לא במגזר ציבורי (לפי הגדרה ענפית) 13.7% ו-10.6% בהתאמה, (בחודש הקודם: 15.5%, 18.0% בהתאמה). האחוז הגבוה ביותר של מועסקים הנעדרים זמנית מעבודתם כל השבוע או חלק מהשבוע, מכלל המועסקים, היה בענף חינוך (19.8%).

תרשים 2. מועסקים הנעדרים מעבודתם כל השבוע או חלק מהשבוע מכלל המועסקים, לפי משלחי יד (1) (נתונים מקוריים).



(1) אינו כולל את הגרים מחוץ ליישובים (בדוים בדרום) או במוסדות (מדגמים קבועים).
(2) כולל מועסקים שמשלח ידם אינו ידוע.

סמל	משלח יד
1	מנהלים
2	בעלי משלח יד אקדמי
3	הנדסאים, טכנאים, סוכנים ובעלי משלח יד נלווה
4	פקידים כלליים ועובדי משרד
5	עובדי מכירות ושירותים
6	עובדים מקצועיים בחקלאות, בייעור ובדיג
7-8	עובדים מקצועיים בתעשייה ובבינוי ועובדים מקצועיים אחרים
9	עובדים בלתי מקצועיים

האחוז הגבוה ביותר של מועסקים הנעדרים זמנית מעבודתם כל השבוע או חלק מהשבוע, מכלל המועסקים, היה במשלח היד **בעלי משלח יד אקדמי** (14.3%).

האחוז הגבוה ביותר של מועסקים **שעבדו מהבית**, מכלל המועסקים, היה בענפים: **מידע ותקשורת** (59.8%), **שירותים מקצועיים, מדעיים וטכניים** (43.0%) ו**שירותים פיננסיים ושירותי ביטוח** (34.3%).
האחוז הגבוה ביותר של מועסקים **שעבדו מהבית**, מכלל המועסקים, היה במשלחי יד: **בעלי משלח יד אקדמי** (34.6%), **מנהלים** (25.4%) ו**הנדסאים, טכנאים, סוכנים ובעלי משלח יד נלווה** (22.7%).

היעדרות מעבודה והבלתי מועסקים לפי קבוצות גיל ומין - נתונים מקוריים

בלוח 2 המצורף להודעה זו מוצג אחוז המועסקים הנעדרים זמנית מעבודתם כל השבוע או חלק מהשבוע מכלל המועסקים, לפי גיל ומין בחודשים פברואר 2020, דצמבר 2021, נובמבר ודצמבר 2022. מידע נוסף על היעדרות מעבודה נמצא בלוחות 4, 6, ו-8 המצורפים להודעה זו. בלוח 12 מוצג אחוז הבלתי מועסקים לפי גיל ומין.

האחוז הגבוה ביותר של הבלתי מועסקים מכוח העבודה היה: בקרב בני 15-17 – 12.2% ובני 65-69 – 7.0%.
האחוז הגבוה ביותר של מועסקים הנעדרים מהעבודה כל השבוע או חלק מהשבוע, מכלל המועסקים, היה: בקרב בני 30-34 – 14.6%, בני 15-17 – 13.2% ובקרב בני 60-64 – 12.9%.

מועסקים חלקית שלא מרצון - נתונים מקוריים. החל משנת 2018 שונתה הגדרה של מועסקים חלקית שלא מרצון⁴ בעקבות המעבר לשאלון חדש ומורחב. מספר מועסקים חלקית שלא מרצון ירד לכ-46 אלף בדצמבר 2022 (כ-47 אלף בחודש הקודם), וחלקם מכלל המועסקים הגיע ל-1.1% (ללא שינוי לעומת החודש הקודם). (ראה נתונים מפורטים בלוח 2.9 ב"ירחון סקר כוח אדם" באתר האינטרנט).

⁴ עד שנת 2017: העובדים פחות מ-35 שעות בשבוע בדרך כלל (כולל שכירים בעלי חברות בע"מ), משום שחיפשו עבודה במשרה מלאה או נוספת אך לא מצאו.
משנת 2018: העובדים פחות מ-35 שעות בשבוע בדרך כלל (לא כולל שכירים בעלי חברות בע"מ), שמעוניינים לעבוד יותר מ-35 שעות וחיפשו באופן פעיל בארבעת השבועות האחרונים לעבוד מספר שעות רב יותר.

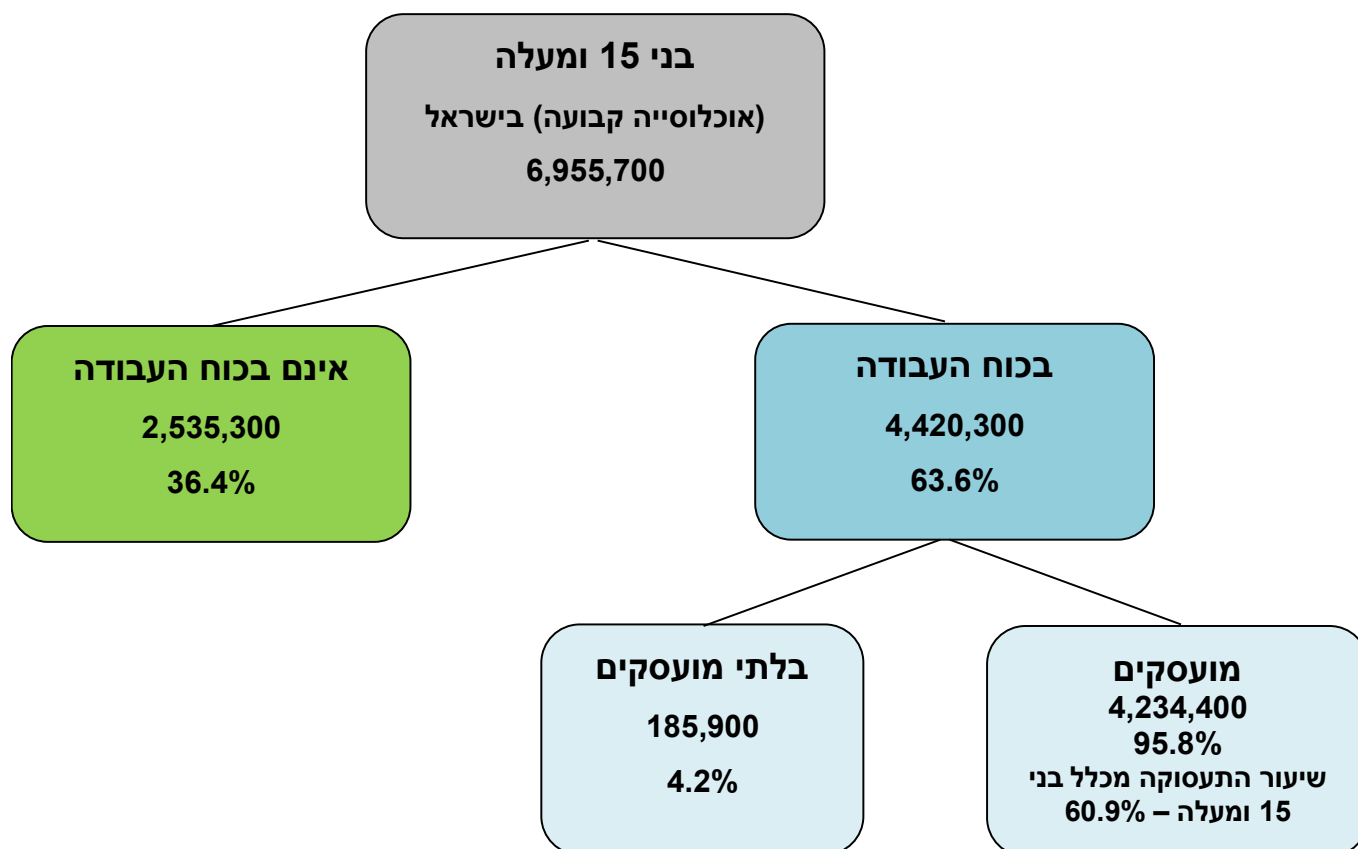
שכירים בתחום ההיי-טק - נתונים מקוריים. מספר השכירים בתחום ההיי-טק עלה בדצמבר 2022 לכ-451 אלף (כ-441 אלף בחודש הקודם). חלקם של השכירים בתחום ההיי-טק מכלל השכירים עלה בדצמבר 2022 ל-12.2% (12.1% בחודש הקודם). (ראה נתונים מפורטים בלוח 2.18 ב"ירחון סקר כוח אדם" באתר האינטרנט).

פרק ב' - נתונים מנוכי עונתיות של דצמבר 2022

נתונים מנוכי עונתיות

דצמבר 2022 (לעומת נובמבר 2022, בקרב בני 15 ומעלה): (ללוחות ירחון סקר כוח אדם 12/2022)

- אחוז בכוח העבודה – 63.6% (63.1% בחודש הקודם).
- שיעור התעסוקה (אחוז המועסקים מכלל האוכלוסייה) – 60.9% (60.7% בחודש הקודם).
- אחוז הבלתי מועסקים מכוח העבודה – 4.2% (3.9% בחודש הקודם).
- אחוז בני 25-64 בכוח העבודה – 81.3% (81.2% בחודש הקודם).
- שיעור התעסוקה בקרב בני 25-64 – 78.2% (78.3% בחודש הקודם).
- אחוז הבלתי מועסקים מכוח העבודה בקרב בני 25-64 – 3.7% (3.5% בחודש הקודם).
- אחוז המועסקים שעובדים בהיקף מלא בדרך כלל, מכלל המועסקים - 77.5% (77.7% בחודש הקודם).



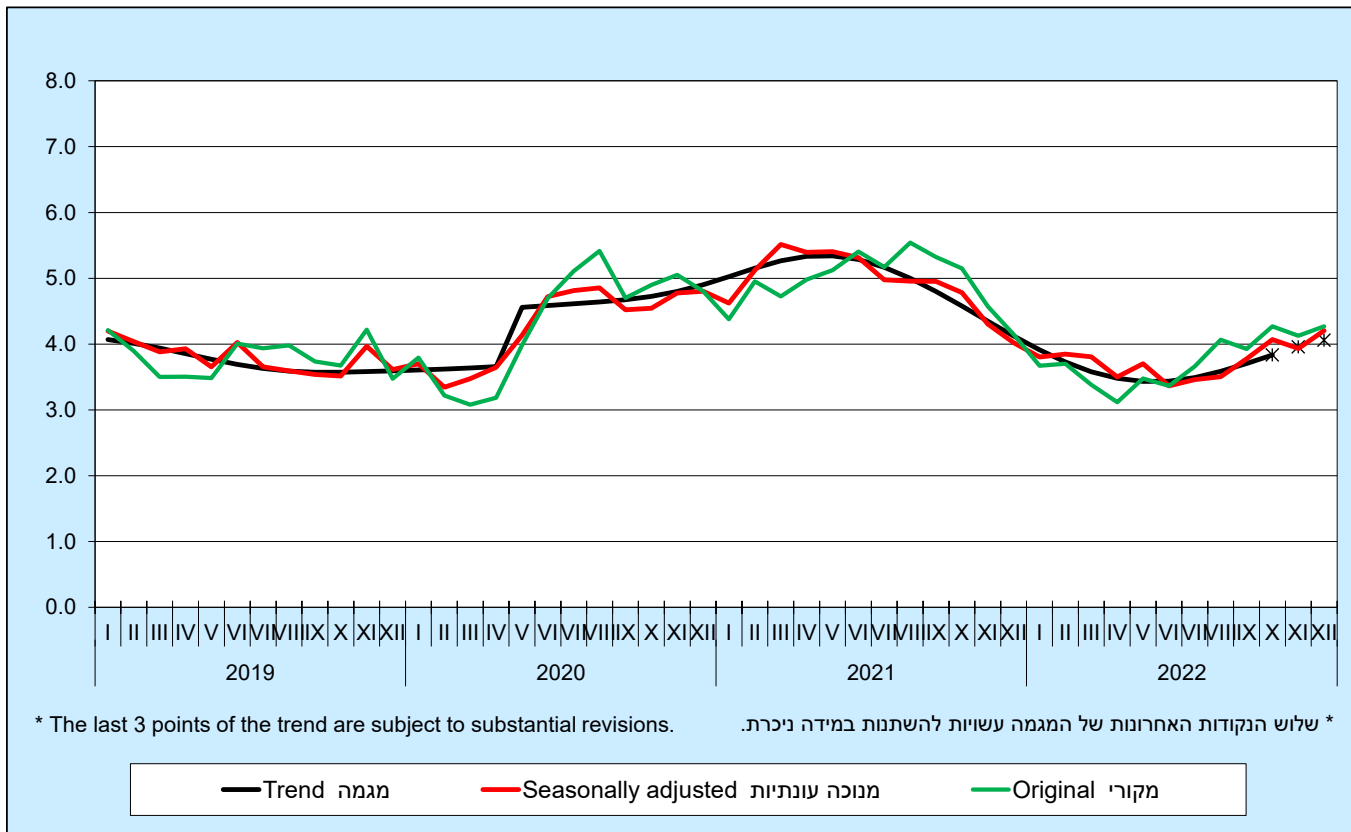
מספר המשתתפים בכוח העבודה בקרב בני 15 ומעלה הגיע בדצמבר 2022 ל-4.420 מיליון נפש. מהם 4.234 מיליון מועסקים וכ-186 אלף בלתי מועסקים. בקרב המועסקים, 2.188 מיליון היו גברים (2.173 מיליון בחודש הקודם) ו-2.046 מיליון היו נשים (2.037 מיליון בחודש הקודם).

אחוז המשתתפים בכוח העבודה בקרב בני 15 ומעלה עלה ל-63.6% (63.1% בחודש הקודם). אחוז זה בקרב הגברים (ראה תרשים 3) עלה ל-67.2% (66.7% בחודש הקודם), ובקרב הנשים אחוז זה עלה ל-60.1% (59.7% בחודש הקודם).

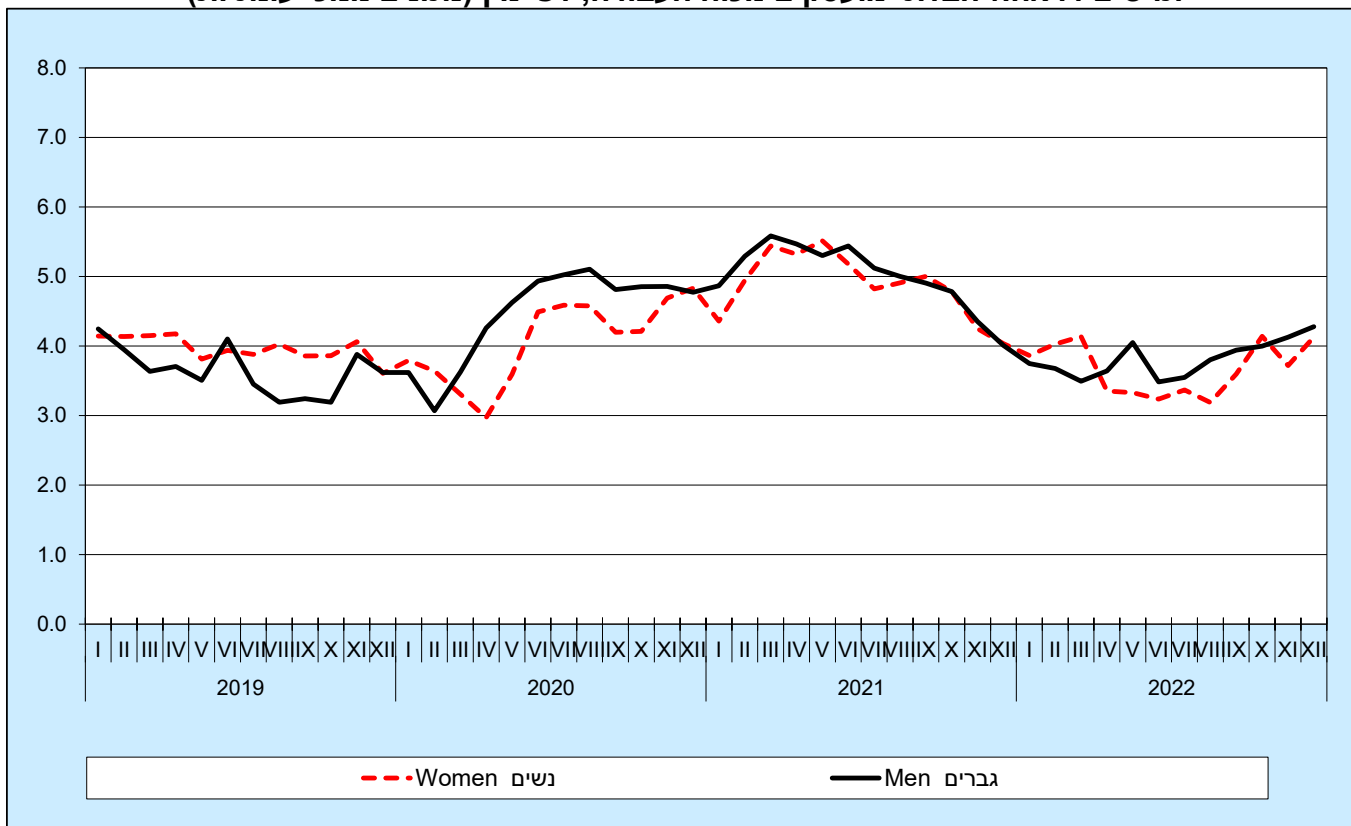
אחוז הבלתי מועסקים מכוח העבודה בקרב בני 15 ומעלה בחודש זה עלה ל-4.2% (3.9% בחודש הקודם, ראה תרשים 1). אחוז הגברים הבלתי מועסקים (ראה תרשים 2) עלה ל-4.3% (4.1% בחודש הקודם), ואחוז הנשים הבלתי מועסקות עלה ל-4.1% (3.7% בחודש הקודם).

שיעור התעסוקה (המחושב כאחוז המועסקים מכלל האוכלוסייה) בקרב בני 15 ומעלה עלה ל-60.9% בדצמבר 2022 (60.7% בחודש הקודם). שיעור התעסוקה בקרב הגברים (ראה תרשים 4) עלה ל-64.3% (63.9% בחודש הקודם), ושיעור התעסוקה בקרב הנשים עלה ל-57.6% (57.5% בחודש הקודם).

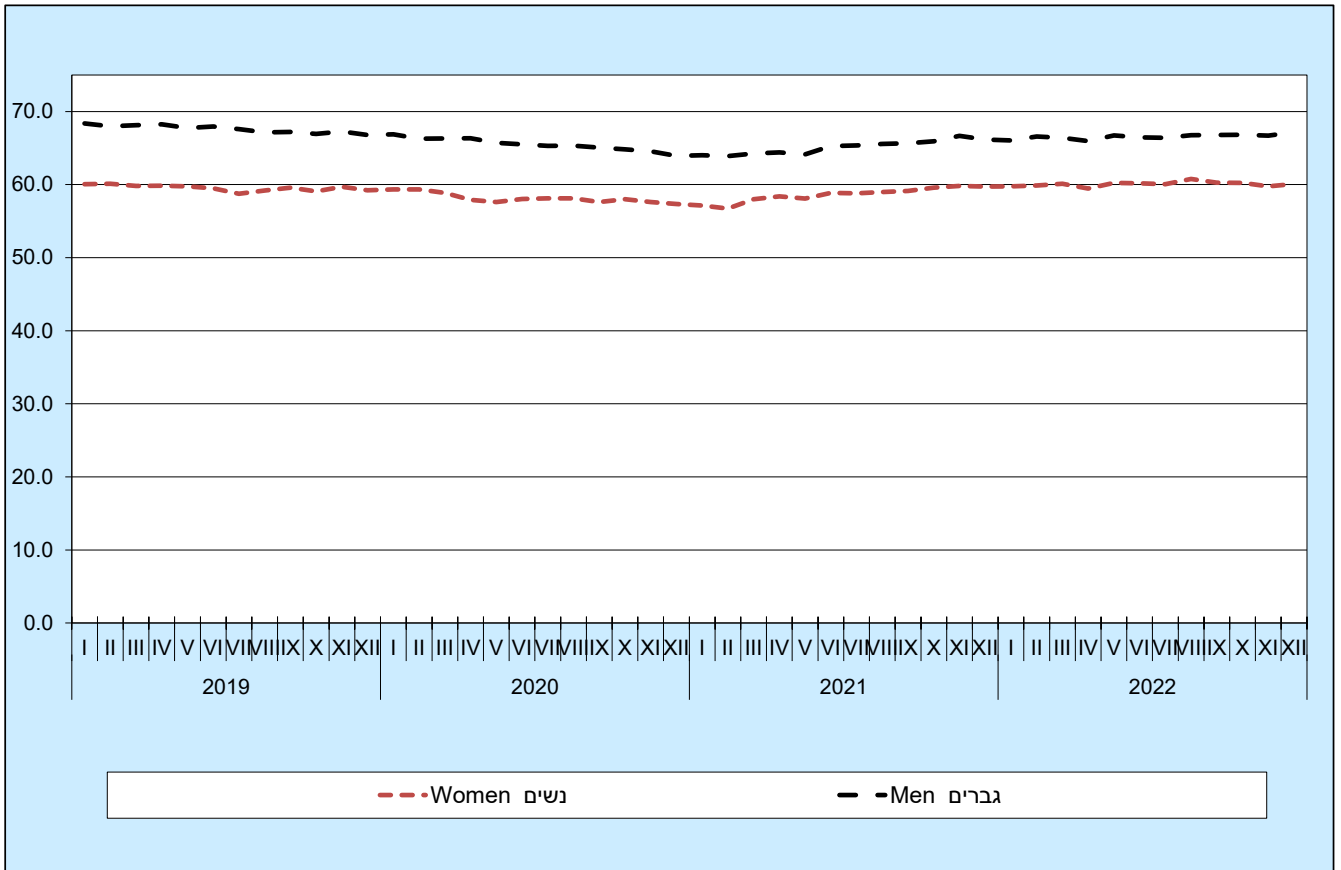
תרשים 3. אחוז הבלתי מועסקים מכוח העבודה



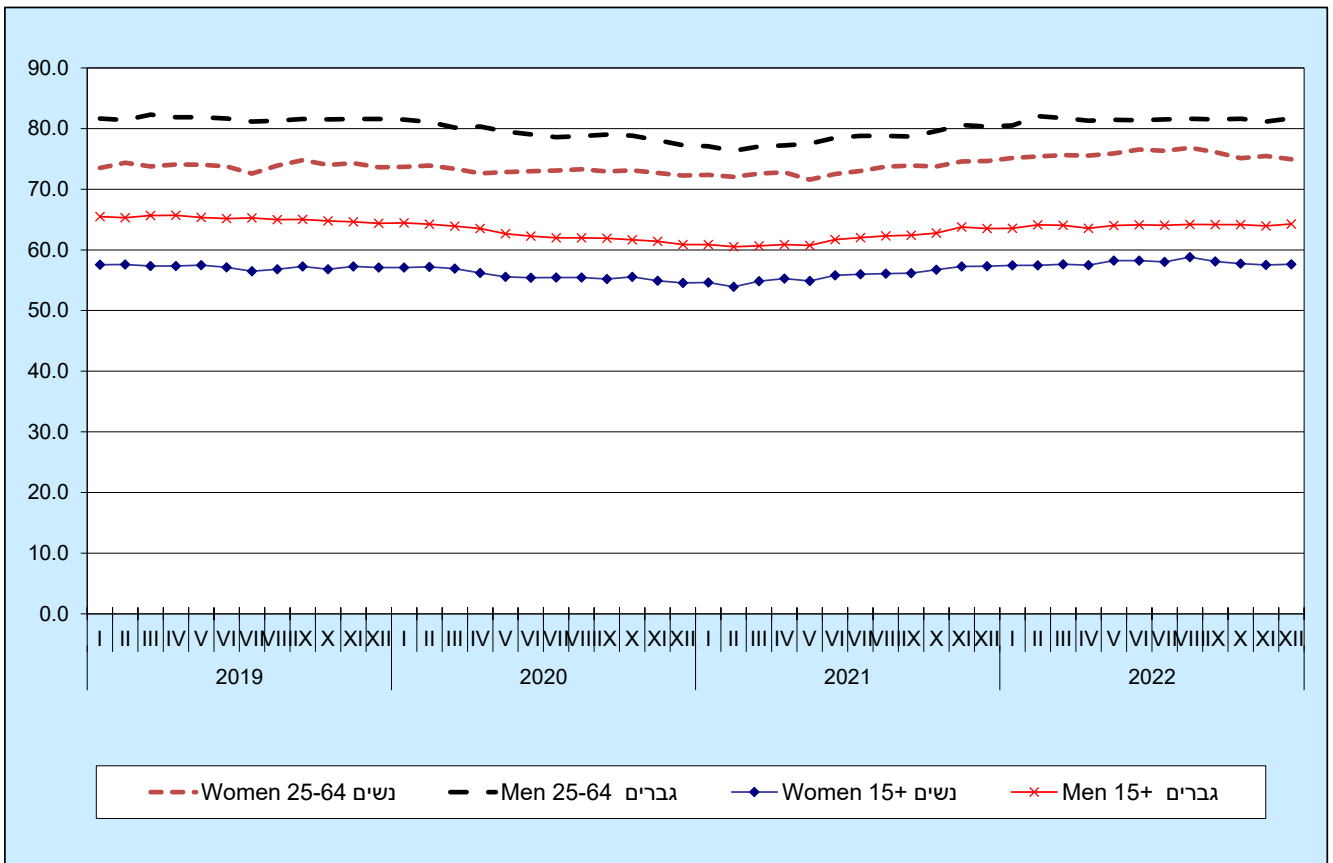
תרשים 4. אחוז הבלתי מועסקים מכוח העבודה, לפי מין (נתונים מנוכי עונתיות)



תרשים 5. אחוז המשתתפים בכוח העבודה, לפי מין (נתונים מנוכי עונתיות)



תרשים 6. שיעורי תעסוקה בקרב בני 15 ומעלה ובקרב בני 25-64, לפי מין (נתונים מנוכי עונתיות)



לוח 2.- מועסקים, לפי היקף עבודה בשבוע הקובע (נתונים מנוכי עונתיות)

אלפים	נובמבר 2022	דצמבר 2022	הפרש	אחוז שינוי	כיוון שינוי לעומת חודש קודם
סה"כ מועסקים	4,209.6	4,234.4	24.8	0.6	↑
עבדו בהיקף מלא	2,740.4	2,766.8	26.5	1.0	↑
עבדו בהיקף חלקי	1,161.4	1,157.7	-3.7	-0.3	↓
נעדרו זמנית מעבודתם (כל השבוע)	295.4	267.3	-28.1	-9.5	↓
נעדרו זמנית מעבודתם למשך פחות משבוע	954.1	576.3	-377.8	-39.6	↓

בדצמבר 2022 נרשמה עליה במספר המועסקים שעבדו בהיקף מלא (35 שעות ויותר) בשבוע הקובע וירידה במספר המועסקים שעבדו בהיקף חלקי (פחות מ- 35 שעות) בשבוע הקובע, בהשוואה לחודש הקודם.

מספרם של המועסקים הנעדרים זמנית מעבודתם (כל השבוע) ירד בהשוואה לחודש הקודם.

מוצע שעות העבודה בשבוע למועסק עלה ל-36.0 שעות בחודש דצמבר 2022 (35.6 בחודש הקודם).

מוצע שעות עבודה בשבוע לשכיר עלה ל-36.0 שעות (35.8 בחודש הקודם).

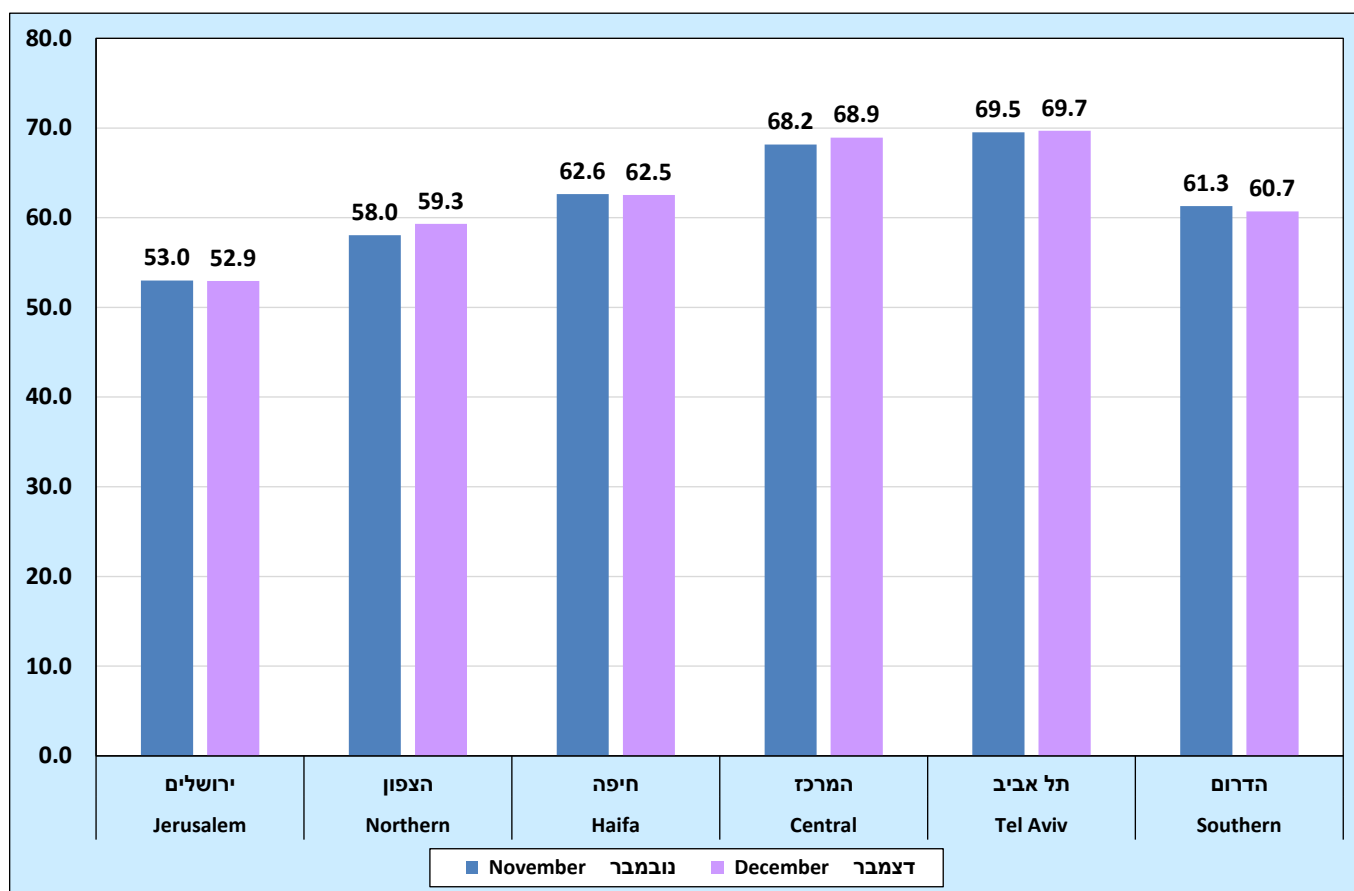
מספרם של המועסקים שעובדים בהיקף מלא (35 שעות ויותר בשבוע) בדרך כלל עלה ב- 0.4% לעומת החודש הקודם, מספרם של המועסקים שעובדים בהיקף חלקי (פחות מ-35 שעות בשבוע) בדרך כלל עלה ב- 1.8% לעומת החודש הקודם.

אחוז המועסקים שעובדים בהיקף מלא בדרך כלל מכלל המועסקים ירד ל-77.5% (77.7% בחודש הקודם).

אחוז המועסקים שעובדים בהיקף מלא בדרך כלל מכלל המועסקים בקרב הגברים ירד ל-86.1% (86.4% בחודש הקודם), ובקרב הנשים אחוז זה ירד ל-68.3% (68.5% בחודש הקודם). (נתונים מפורטים בלוחות 1.24-1.26 ב"רחון סקר כוח אדם" באתר האינטרנט).

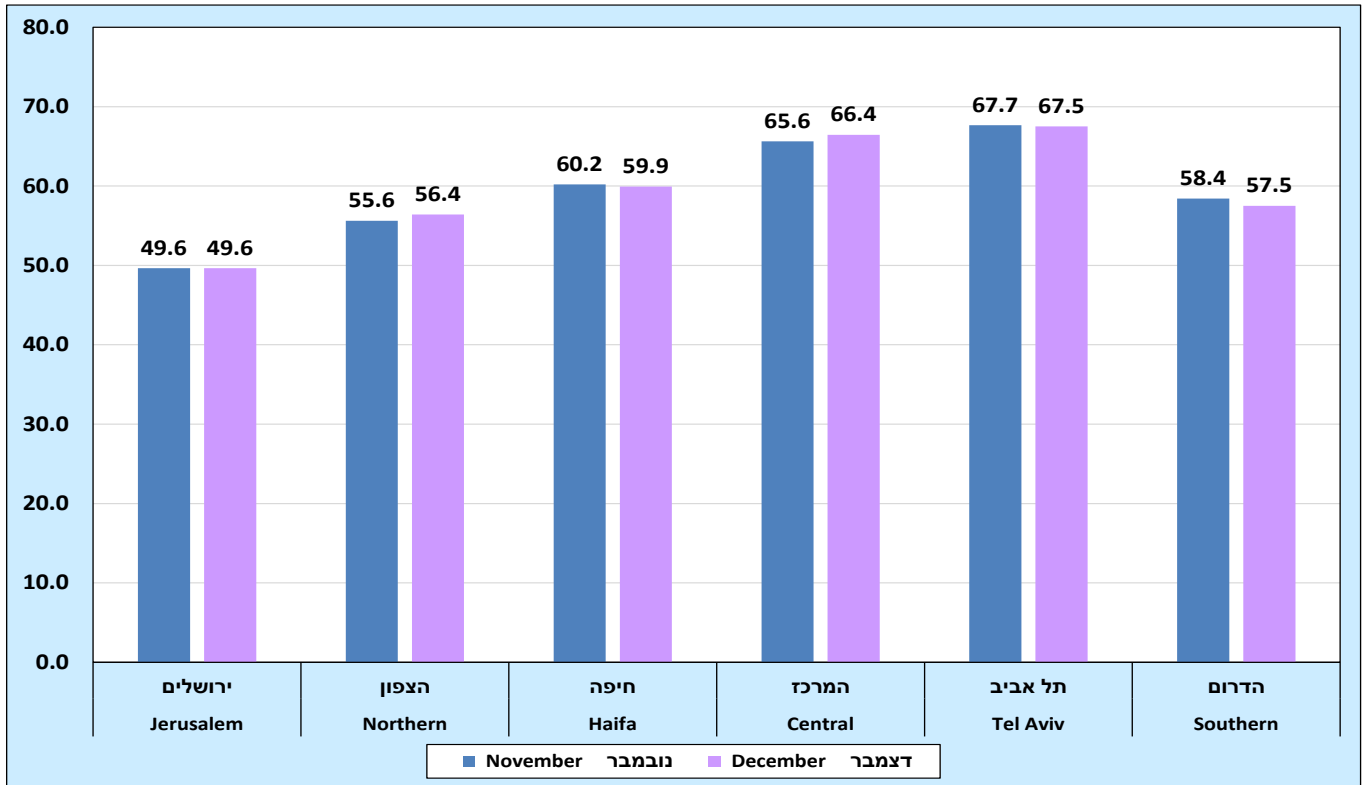
(נתונים מפורטים בלוחות 1.11-1.16 ב"רחון סקר כוח אדם" באתר האינטרנט)

תרשים 7. – אחוז המשתתפים בכוח העבודה, לפי מחוזות (נתונים מנוכי עונתיות)



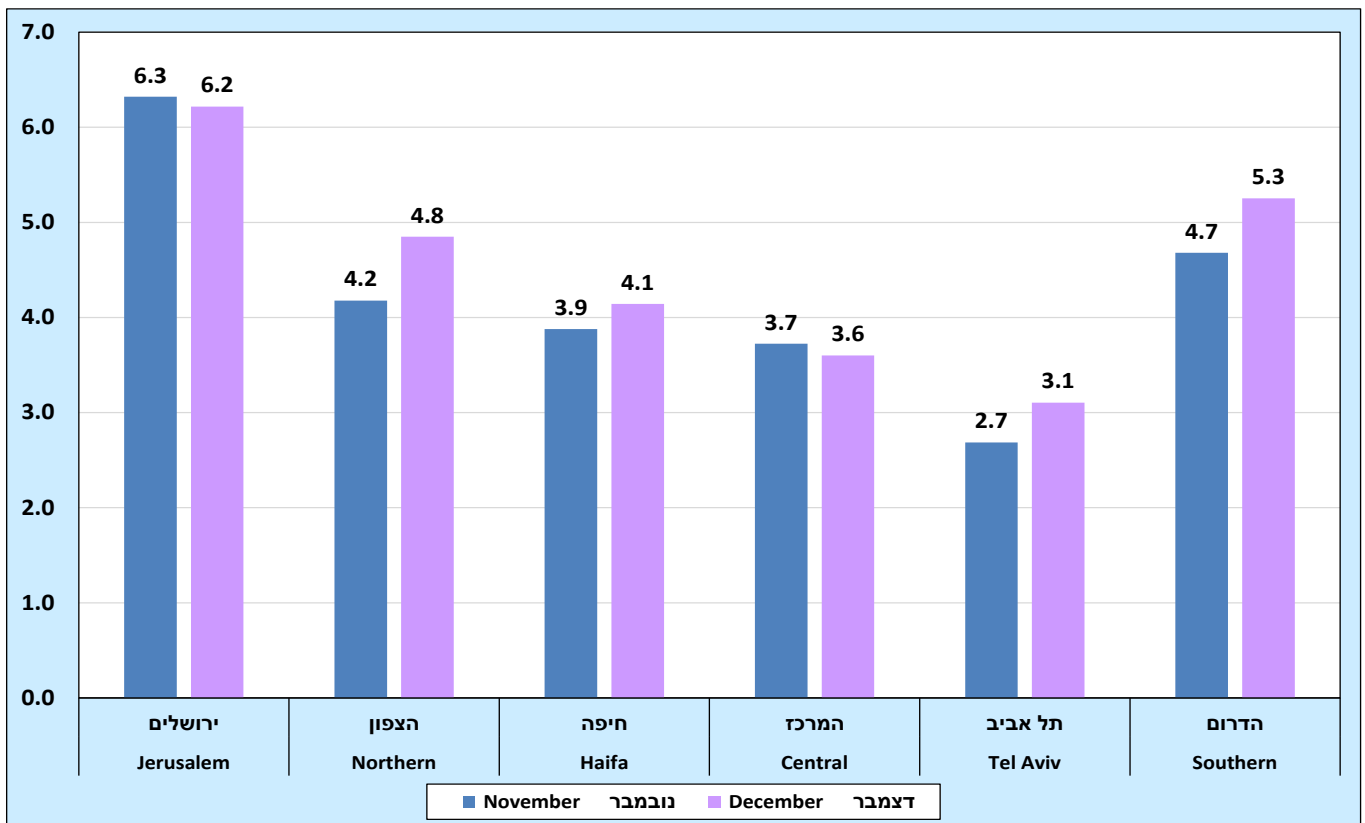
בדצמבר 2022 האחוז הגבוה ביותר של המשתתפים בכוח העבודה בקרב בני 15 ומעלה היה במחוז תל אביב – 69.7% (בחודש הקודם) 69.5%. האחוז הנמוך ביותר היה במחוז ירושלים – 52.9% (53.0% בחודש הקודם).

תרשים 8. – שיעור תעסוקה, לפי מחוזות (נתונים מנוכי עונתיות)



בדצמבר 2022 שיעור התעסוקה הגבוה ביותר בקרב בני 15 ומעלה היה במחוז תל אביב – 67.5% (בחודש הקודם) 67.7%). שיעור התעסוקה הנמוך ביותר היה במחוז ירושלים 49.6% (ללא שינוי לעומת החודש הקודם).

תרשים 9. – אחוז בלתי מועסקים מכוח העבודה, לפי מחוזות (נתונים מנוכי עונתיות)

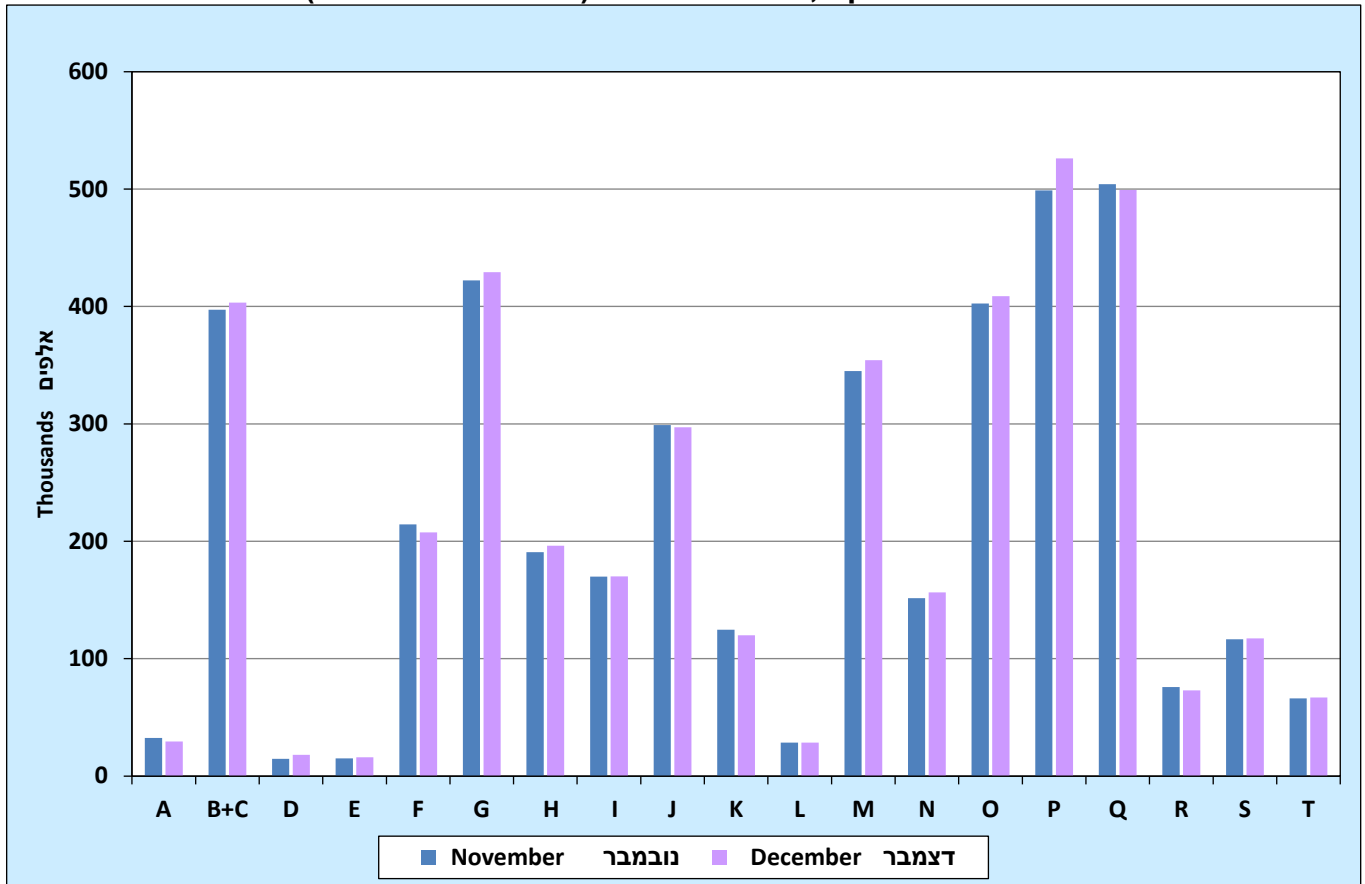


בדצמבר 2022 אחוז הבלתי מועסקים הגבוה ביותר בקרב בני 15 ומעלה היה במחוז ירושלים – 6.2% (6.3% בחודש הקודם). האחוז הנמוך ביותר היה במחוז תל אביב – 3.1% (2.7% בחודש הקודם).

מועסקים לפי ענף כלכלי (לפי הסיווג החדש של ענפי כלכלה (מהדורה מעודכנת), פרסום טכני מס' 80)
(נתונים מפורטים בלוחות 2.1.2 ו-2.5.2 ב"רחון סקר כוח אדם" באתר האינטרנט)

בדצמבר 2022 עלה מספר המועסקים בכ- 25 אלף לעומת החודש הקודם והגיע ל- 4.234 מיליון. מספר השכירים בדצמבר 2022 עלה ל-3.680 מיליון (3.655 מיליון בחודש הקודם).

תרשים 10. – מועסקים, לפי ענפי כלכלה (נתונים מנוכי עונתיות)



סמל	ענף כלכלי
A	חקלאות, ייעור ודיג
B-C	תעשייה; כרייה וחציבה
D	אספקת חשמל
E	אספקת מים, שירותי ביוב וטיהור וטיפול בפסולת
F	בנוי
G	מסחר סיטוני וקמעוני ותיקון כלי רכב מנועיים
H	שירותי תחבורה, אחסנה, דואר ובלדרות
I	שירותי אירוח ואוכל
J	מידע ותקשורת
K	שירותים פיננסיים ושירותי ביטוח
L	פעילויות בנדל"ן
M	שירותים מקצועיים, מדעיים וטכניים
N	שירותי ניהול ותמיכה

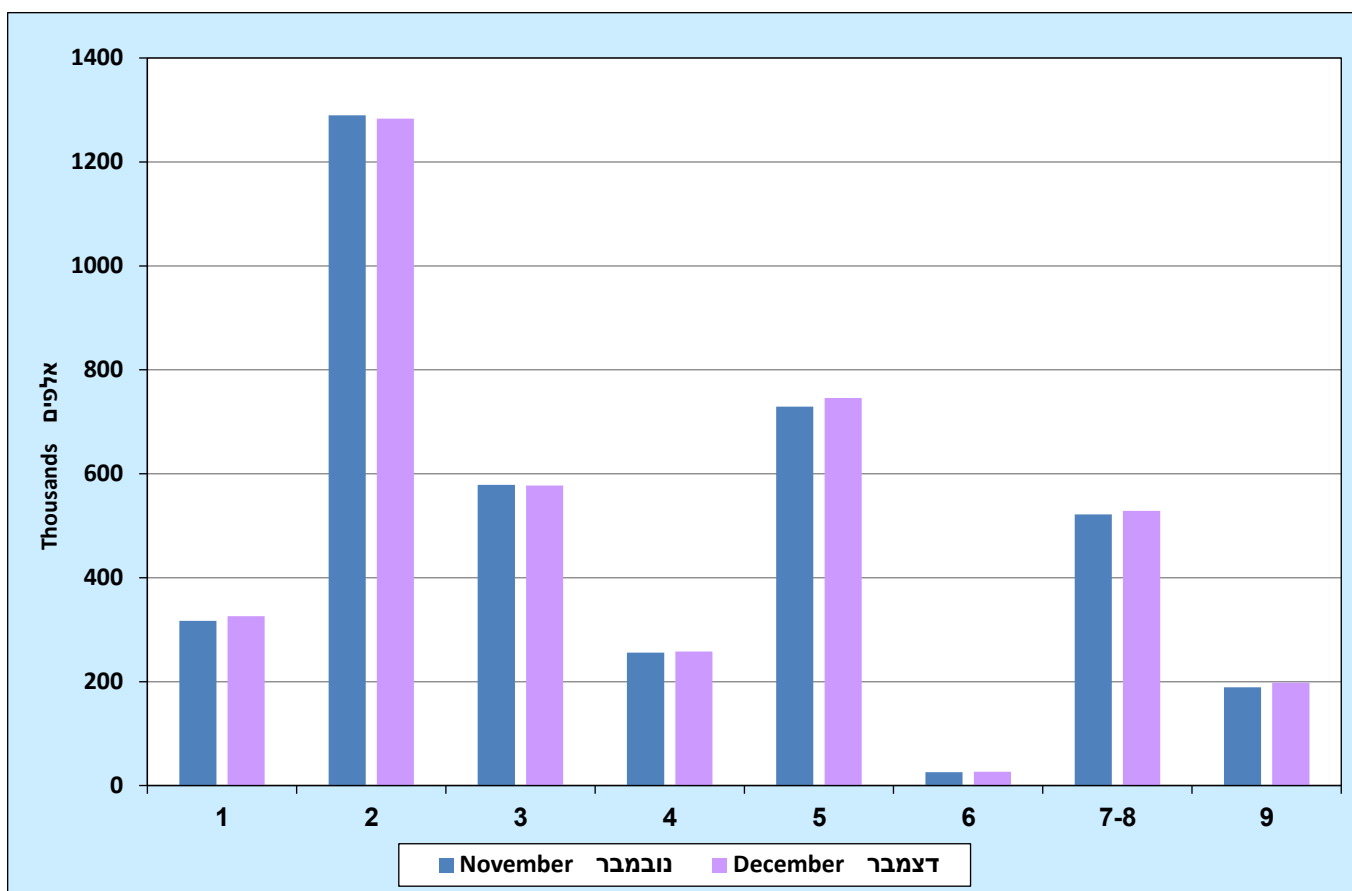
ענף כלכלי	סמל
מינהל מקומי, ציבורי וביטחון וביטוח לאומי	O
חינוך	P
שירותי בריאות, רווחה וסעד	Q
אמנות, בידור ופנאי	R
שירותים אחרים	S
משקי בית כמעסיקים	T

בקרב המועסקים, התוספות הגדולות היו בענף חינוך (כ-27 אלף מועסקים), בענף שירותים מקצועיים, מדעיים וטכניים (כ-9 אלף מועסקים) ובענף מסחר סיטוני וקמעוני ותיקון כלי רכב מנועיים (כ-7 אלף מועסקים).

הירידות הגדולות היו בענף בינוי (כ-7 אלף מועסקים) ובענף שירותי בריאות, רווחה וסעד (כ-5 אלף מועסקים).

מועסקים לפי משלח יד (לפי הסיווג החדש של משלחי יד, פרסום טכני מס' 81) נתונים מפורטים בלוחות 2.10.2 ו-2.14.2 ב"רחון סקר כוח אדם" באתר האינטרנט

תרשים 11 – מועסקים, לפי משלחי יד (נתונים מנוכי עונתיות)



משלח יד	סמל
מנהלים	1
בעלי משלח יד אקדמי	2
הנדסאים, טכנאים, סוכנים ובעלי משלח יד נלווה	3
פקידים כלליים ועובדי משרד	4

סמל	משלח יד
5	עובדי מכירות ושירותים
6	עובדים מקצועיים בחקלאות, בייעור ובדיג
7-8	עובדים מקצועיים בתעשייה ובבינוי ועובדים מקצועיים אחרים
9	עובדים בלתי מקצועיים

בקרב מועסקים, **התוספת הגדולה הייתה בקרב עובדי מכירות ושירותים** (כ-17 אלף מועסקים) **ועובדים בלתי מקצועיים** (כ-9 אלף מועסקים).

הירידה הגדולה הייתה בקרב בעלי משלח יד אקדמי (כ-7 אלף מועסקים).

שכירים בתחום ההיי-טק - מספר השכירים בתחום ההיי-טק ירד בדצמבר 2022 לכ-439 אלף (443 אלף בחודש הקודם). חלקם של השכירים בתחום ההיי-טק מכלל השכירים ירד בדצמבר 2022 ל-11.9% (12.1% בחודש הקודם). (ראה נתונים מפורטים בלוח 2.18 ב"[ירחון סקר כוח אדם](#)" באתר האינטרנט).

בני 25-64

(נתונים מפורטים בלוחות 1.20-1.22 ב"[ירחון סקר כוח אדם](#)" באתר האינטרנט)

אחוז המשתתפים בכוח העבודה בקרב בני 25-64 עלה ל-81.3% בדצמבר 2022 (81.2% בחודש הקודם). אחוז ההשתתפות בקרב **הגברים** עלה ל-85.0% (84.3% בחודש הקודם), ובקרב **הנשים** ירד אחוז זה ל-77.7% (78.1% בחודש הקודם).

אחוז הבלתי מועסקים מכוח העבודה בקרב בני 25-64 עלה ל-3.7% (3.5% בחודש הקודם). בקרב **הגברים** אחוז הבלתי מועסקים עלה ל-3.9% (3.7% בחודש הקודם), ובקרב **הנשים** אחוז הבלתי מועסקים עלה ל-3.6% (3.4% בחודש הקודם).

שיעור התעסוקה בקרב בני 25-64 ירד ל-78.2% (78.3% בחודש הקודם). שיעור התעסוקה בקרב **הגברים** עלה ל-81.7% (81.2% בחודש הקודם), ובקרב **הנשים** שיעור התעסוקה ירד ל-74.9% (75.5% בחודש הקודם).

פרק ג' - ממוצע לשנת 2022 (נתונים מקוריים, לעומת שנת 2021)

תכונות כוח עבודה עיקריות בשנת 2022 לעומת 2021

שנת 2022	שנת 2021	מספר ואחוז מכוח העבודה
אלף 163.4 3.8%	אלף 206.3 5.0%	הבלתי מועסקים
אלף 180.0 4.1%	אלף 324.3 7.8%	המועסקים שנעדרו זמנית מעבודתם כל השבוע מסיבות כלכליות + הבלתי מועסקים
אלף 221.5 5.0%	R אלף 424.3 R 10.0%	הלא משתתפים בכוח העבודה שהפסיקו לעבוד בגלל פיטורים או סגירת מקום העבודה ממרץ 2020 + המועסקים שנעדרו זמנית מעבודתם כל השבוע מסיבות כלכליות + הבלתי מועסקים
אלף 231.9 5.3%	R אלף 435.8 R 10.2%	המתייאשים מחיפוש עבודה + הלא משתתפים בכוח העבודה שהפסיקו לעבוד בגלל פיטורים או סגירת מקום העבודה ממרץ 2020 + המועסקים שנעדרו זמנית מעבודתם כל השבוע מסיבות כלכליות + הבלתי מועסקים

בשנת 2022 (נתונים מקוריים, לעומת שנת 2021):

כלל האוכלוסייה

- אחוז הבלתי מועסקים מכוח העבודה בקרב בני 15 ומעלה – 3.8% (בשנה הקודמת).
- אחוז בני 15 ומעלה בכוח העבודה - 63.3% (61.8% בשנה הקודמת).
- שיעור התעסוקה (אחוז המועסקים מכלל האוכלוסייה) בקרב בני 15 ומעלה – 60.9% (58.7% בשנה הקודמת).
- אחוז הבלתי מועסקים מכוח העבודה בקרב בני 25-64 – 3.3% (4.6% בשנה הקודמת).
- אחוז בני 25-64 בכוח העבודה – 81.2% (79.4% בשנה הקודמת).
- שיעור התעסוקה בקרב בני 25-64 – 78.6% (75.7% בשנה הקודמת).
- חלקם של השכירים בתחום ההייטק מכלל השכירים – 11.7% (11.1% בשנה הקודמת).
- מספר השכירים המקבלים את שכרם מחברות כוח אדם – 16.2 אלף (16.1 אלף בשנה הקודמת).
- מבין המחוזות, אחוז הבלתי מועסקים הנמוך ביותר היה במחוז תל-אביב – 2.8%.
- מבין היישובים המונים +100,000 תושבים, אחוז הבלתי מועסקים הנמוך ביותר היה בכפר סבא ובבני ברק – 2.2%.

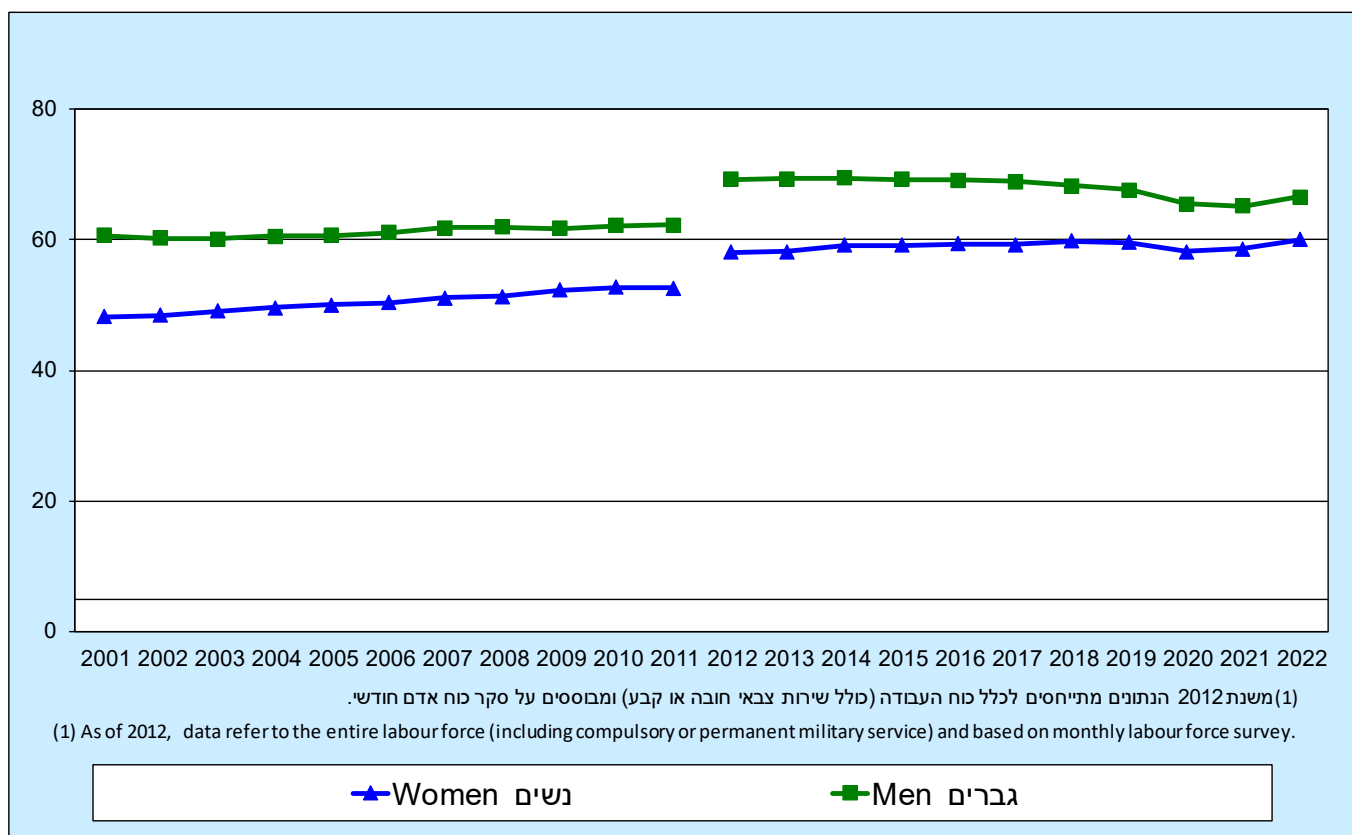
יהודים וערבים

- אחוז הבלתי מועסקים מכוח העבודה בקרב יהודים בני 25-64 – 3.1% (4.7% בשנה הקודמת).
- אחוז הבלתי מועסקים מכוח העבודה בקרב יהודים חרדים בני 25-64 – 3.7% (5.2% בשנה הקודמת).
- אחוז יהודים בני 25-64 בכוח העבודה – 86.5% (85.6% בשנה הקודמת).
- אחוז יהודים חרדים בני 25-64 בכוח העבודה – 69.1% (67.7% בשנה הקודמת).
- שיעור התעסוקה בקרב יהודים בני 25-64 – 83.8% (81.5% בשנה הקודמת).
- שיעור התעסוקה בקרב יהודים חרדים בני 25-64 – 66.6% (64.2% בשנה הקודמת).
- אחוז הבלתי מועסקים מכוח העבודה בקרב ערבים בני 25-64 – 4.2% (4.0% בשנה הקודמת).
- אחוז ערבים בני 25-64 בכוח העבודה – 59.9% (53.5% בשנה הקודמת).
- שיעור התעסוקה בקרב ערבים בני 25-64 - 57.4% (51.4% בשנה הקודמת).

מספר המשתתפים בכוח העבודה בקרב בני 15 ומעלה בשנת 2022 הגיע ל-4.350 מיליון נפש. מהם 4.187 מיליון מועסקים ו-163 אלף בלתי מועסקים. בקרב המועסקים, 2.155 מיליון גברים (2.042 מיליון בשנה הקודמת) ו-2.032 מיליון נשים (1.915 מיליון בשנה הקודמת). בקרב הבלתי מועסקים, כ-86 אלף גברים (כ-108 אלף בשנה הקודמת) וכ-77 אלף נשים (כ-98 אלף בשנה הקודמת).

אחוז המשתתפים בכוח העבודה בקרב בני 15 ומעלה עלה בשנת 2022 ל-63.3% (61.8% בשנה הקודמת). אחוז זה בקרב הגברים (ראה תרשים 12) עלה ל-66.6% (65.1% בשנה הקודמת) ובקרב הנשים עלה אחוז זה ל-60.1% (58.6% בשנה הקודמת).

תרשים 12. - אחוז המשתתפים בכוח העבודה (1), לפי מין



אחוז הבלתי מועסקים מכוח העבודה בקרב בני 15 ומעלה ירד בשנת 2022 ל-3.8% (5.0% בשנה הקודמת). בקרב הגברים אחוז זה ירד ל-3.9% (5.0% בשנה הקודמת) ובקרב הנשים אחוז זה ירד ל-3.6% (4.9% בשנה הקודמת).

שיעור התעסוקה (המחושב כאחוז המועסקים מכלל האוכלוסייה) בקרב בני 15 ומעלה עלה ל-60.9% בשנת 2022 (58.7% בשנה הקודמת). שיעור התעסוקה בקרב הגברים עלה ל-64.0% (61.8% בשנה הקודמת) ושיעור התעסוקה בקרב הנשים עלה ל-57.9% (55.7% בשנה הקודמת).

מספר המועסקים בשנת 2022 הגיע ל-4.187 מיליון, מהם 3.651 מיליון שכירים (3.464 מיליון בשנה הקודמת). ממוצע שעות העבודה בשבוע למועסק עלה בשנת 2022 ל-35.8 (35.5 בשנה הקודמת). יש לציין כי חלקם של המועסקים שעבדו 50 שעות ויותר בשבוע הקובע מכלל המועסקים עלה ל-13.7% בשנת 2022 (13.4% בשנה הקודמת). בקרב הגברים עלה אחוז זה ל-20.4% (20.0% בשנה הקודמת) ובקרב הנשים עלה אחוז זה ל-6.6% (6.5% בשנה הקודמת). יצוין גם, כי רוב המועסקים שעבדו 50 שעות ויותר בשבוע הקובע (כ-90%) עובדים כך בדרך כלל. (ראה נתונים מפורטים בלוח 2.16 בפרסום השנתי של "סקר כוח אדם" באתר האינטרנט).

בני 25-64

אחוז המשתתפים בכוח העבודה בקרב בני 25-64 עלה ל-81.2% בשנת 2022 (79.4% בשנה הקודמת). אחוז זה בקרב הגברים עלה ל-84.3% (82.3% בשנה הקודמת) ובקרב הנשים עלה אחוז זה ל-78.2% (76.5% בשנה הקודמת).

אחוז הבלתי מועסקים מכוח העבודה בקרב בני 25-64 ירד בשנת 2022 ל-3.3% (4.6% בשנה הקודמת). בקרב הגברים אחוז זה ירד ל-3.4% (4.8% בשנה הקודמת) ובקרב הנשים אחוז זה ירד ל-3.2% (4.4% בשנה הקודמת).

שיעור התעסוקה (המחושב כאחוז המועסקים מכלל האוכלוסייה) בקרב בני 25-64 עלה ל-78.6% (75.7% בשנה הקודמת). שיעור התעסוקה בקרב הגברים עלה ל-81.5% (78.4% בשנה הקודמת) ובקרב הנשים שיעור התעסוקה עלה ל-75.7% (73.1% בשנה הקודמת).

תכונות כוח העבודה לפי קבוצות אוכלוסייה

יהודים בני 15 ומעלה

מספר המשתתפים בכוח העבודה בקרב היהודים בני 15 ומעלה הגיע בשנת 2022 ל-3.535 מיליון נפש. מהם 3.412 מיליון מועסקים ו-124 אלף בלתי מועסקים. בקרב היהודים המועסקים, 1.696 מיליון גברים (1.651 מיליון בשנה הקודמת) ו-1.715 מיליון נשים (1.639 מיליון בשנה הקודמת). בקרב היהודים הבלתי מועסקים, כ-62 אלף גברים (כ-87 אלף בשנה הקודמת) וכ-62 אלף נשים (כ-87 אלף בשנה הקודמת).

אחוז המשתתפים בכוח העבודה בקרב היהודים בני 15 ומעלה בשנת 2022 עלה ל-66.7% (66.3% בשנה הקודמת). אחוז זה בקרב גברים ירד ל-67.7% (67.8% בשנה הקודמת) ואילו בקרב נשים עלה אחוז זה ל-65.8% (64.9% בשנה הקודמת).

אחוז הבלתי מועסקים מכוח העבודה בקרב היהודים בני 15 ומעלה ירד בשנת 2022 ל-3.5% (5.0% בשנה הקודמת). גם בקרב גברים וגם בקרב נשים אחוז זה ירד ל-3.5% (5.0% בשנה הקודמת).

שיעור התעסוקה (המחושב כאחוז המועסקים מכלל האוכלוסייה) בקרב יהודים בני 15 ומעלה עלה ל-64.4% בשנת 2022 (63.0% בשנה הקודמת). שיעור התעסוקה בקרב **גברים** עלה ל-65.3% (64.4% בשנה הקודמת) ושיעור התעסוקה בקרב **נשים** עלה ל-63.5% (61.6% בשנה הקודמת).

יהודים בני 64-25

אחוז המשתתפים בכוח העבודה בקרב היהודים בני 64-25 בשנת 2022 עלה ל-86.5% (85.6% בשנה הקודמת). אחוז זה בקרב **גברים** עלה ל-86.2% (85.7% בשנה הקודמת) ובקרב **נשים** עלה אחוז זה ל-86.8% (85.4% בשנה הקודמת).

אחוז המשתתפים בכוח העבודה בקרב היהודים **חרדים** בני 64-25 בשנת 2022 עלה ל-69.1% (67.7% בשנה הקודמת). אחוז זה בקרב **גברים חרדים** עלה ל-55.1% (54.3% בשנה הקודמת) ובקרב **נשים חרדיות** עלה אחוז זה ל-83.4% (81.6% בשנה הקודמת).

אחוז הבלתי מועסקים מכוח העבודה בקרב היהודים בני 64-25 ירד בשנת 2022 ל-3.1% (4.7% בשנה הקודמת). בקרב **גברים** אחוז זה ירד ל-3.2% (4.9% בשנה הקודמת) ובקרב **נשים** ירד אחוז זה ל-3.1% (4.6% בשנה הקודמת).

אחוז הבלתי מועסקים מכוח העבודה בקרב היהודים **חרדים** בני 64-25 ירד בשנת 2022 ל-3.7% (5.2% בשנה הקודמת). בקרב **גברים חרדים** אחוז זה ירד ל-3.3% (6.5% בשנה הקודמת) ובקרב **נשים חרדיות** ירד אחוז זה ל-4.0% (4.3% בשנה הקודמת).

שיעור התעסוקה (המחושב כאחוז המועסקים מכלל האוכלוסייה) בקרב היהודים בני 64-25 עלה ל-83.8% (81.5% בשנה הקודמת). שיעור התעסוקה בקרב **גברים** עלה ל-83.4% (81.6% בשנה הקודמת) ושיעור התעסוקה בקרב **נשים** עלה ל-84.1% (81.5% בשנה הקודמת).

שיעור התעסוקה (המחושב כאחוז המועסקים מכלל האוכלוסייה) בקרב היהודים **חרדים** בני 64-25 עלה ל-66.6% (64.2% בשנה הקודמת). שיעור התעסוקה בקרב **גברים חרדים** עלה ל-53.3% (50.7% בשנה הקודמת) ושיעור התעסוקה בקרב **נשים חרדיות** עלה ל-80.1% (78.1% בשנה הקודמת).

ערבים בני 15 ומעלה

מספר **המשתתפים בכוח העבודה** בקרב הערבים בני 15 ומעלה הגיע בשנת 2022 לכ-642 אלף. מהם כ-606 אלף **מועסקים** וכ-36 אלף **בלתי מועסקים**. בקרב **הערבים המועסקים**, כ-390 אלף **גברים** (כ-334 אלף בשנה הקודמת) וכ-216 אלף **נשים** (כ-187 אלף בשנה הקודמת). בקרב **הערבים הבלתי מועסקים**, כ-22 אלף **גברים** (כ-19 אלף בשנה הקודמת) וכ-13 אלף **נשים** (כ-8 אלף בשנה הקודמת).

אחוז המשתתפים בכוח העבודה בקרב הערבים בני 15 ומעלה בשנת 2022 עלה ל-47.1% (41.4% בשנה הקודמת). אחוז זה בקרב **גברים** עלה ל-60.6% (53.2% בשנה הקודמת) ובקרב **נשים** עלה אחוז זה ל-33.7% (29.6% בשנה הקודמת).

אחוז הבלתי מועסקים מכוח העבודה בקרב הערבים בני 15 ומעלה עלה בשנת 2022 ל-5.5% (4.9% בשנה הקודמת). בקרב גברים אחוז זה עלה ל-5.4% (5.3% בשנה הקודמת) ובקרב נשים אחוז זה עלה ל-5.8% (4.1% בשנה הקודמת).

שיעור התעסוקה (המחושב כאחוז המועסקים מכלל האוכלוסייה) בקרב הערבים בני 15 ומעלה עלה ל-44.5% בשנת 2022 (39.4% בשנה הקודמת). שיעור התעסוקה בקרב גברים עלה ל-57.3% (50.4% בשנה הקודמת) ושיעור התעסוקה בקרב נשים עלה ל-31.7% (28.3% בשנה הקודמת).

ערבים בני 25-64

אחוז המשתתפים בכוח העבודה בקרב הערבים בני 25-64 בשנת 2022 עלה ל-59.9% (53.5% בשנה הקודמת). אחוז זה בקרב גברים עלה ל-76.4% (68.0% בשנה הקודמת) ובקרב נשים עלה אחוז זה ל-43.6% (39.0% בשנה הקודמת).

אחוז הבלתי מועסקים מכוח העבודה בקרב הערבים בני 25-64 בשנת 2022 עלה ל-4.2% (4.0% בשנה הקודמת). בקרב גברים אחוז זה ירד ל-4.1% (4.5% בשנה הקודמת) ואילו בקרב נשים עלה אחוז זה ל-4.4% (3.1% בשנה הקודמת).

שיעור התעסוקה (המחושב כאחוז המועסקים מכלל האוכלוסייה) בקרב הערבים בני 25-64 עלה ל-57.4% (51.4% בשנה הקודמת). שיעור התעסוקה בקרב גברים עלה ל-73.2% (64.9% בשנה הקודמת) ובקרב נשים שיעור התעסוקה עלה ל-41.7% (37.8% בשנה הקודמת).

תכונות כוח העבודה לפי מחוז מגורים

(נתונים מפורטים בלוחות 1.11-1.16 ב"ירחון סקר כוח אדם" באתר האינטרנט)

אחוז הבלתי מועסקים בקרב בני 15 ומעלה בשנת 2022 ירד בכל המחוזות לעומת שנת 2021 והגיע: במחוז ירושלים ל-5.6% (לעומת 6.2%), במחוז הצפון ל-4.2% (לעומת 4.8%), במחוז חיפה ל-4.0% (לעומת 5.0%), במחוז המרכז ל-3.1% (לעומת 4.4%), במחוז תל אביב ל-2.8% (לעומת 4.7%) ובמחוז הדרום ל-4.4% (לעומת 5.9%). מבין היישובים המונים +100,000 תושבים, בשנת 2022 אחוז הבלתי מועסקים הנמוך ביותר היה בבני ברק ובכפר סבא – 2.2% וברחובות – 2.6%, ואחוז הבלתי מועסקים הגבוה ביותר היה בירושלים – 6.1%, בבית שמש – 5.6% ובאשקלון 4.4%.

אחוז ההשתתפות בכוח העבודה בקרב בני 15 ומעלה בשנת 2022 עלה בכל מהמחוזות לעומת שנת 2021 והגיע: במחוז ירושלים ל-52.6% (לעומת 50.7%), במחוז הצפון ל-58.7% (לעומת 54.6%), במחוז חיפה ל-62.8% (לעומת 61.6%), במחוז המרכז ל-68.6% (לעומת 68.3%), במחוז תל אביב ל-69.2% (לעומת 68.3%) ובמחוז הדרום ל-60.4% (לעומת 58.8%). מבין היישובים המונים +100,000 תושבים, אחוז ההשתתפות בכוח העבודה הגבוה ביותר היה בתל אביב-יפו – 75.0%, ברמת גן – 73.7%, בפתח תקוה – 70.3%, ואחוז ההשתתפות בכוח העבודה הנמוך ביותר היה בבני ברק – 48.3%, בירושלים – 50.4%, בבית שמש – 57.9%.

שיעור התעסוקה (המחושב כאחוז המועסקים מכלל האוכלוסייה) בקרב בני 15 ומעלה בשנת 2022 עלה בכל המחוזות לעומת שנת 2021 והגיע: **במחוז ירושלים** ל-49.6% (לעומת 47.5%), **במחוז הצפון** ל-56.2% (לעומת 52.0%), **במחוז חיפה** ל-60.3% (לעומת 58.5%), **במחוז המרכז** ל-66.5% (לעומת 65.3%), **במחוז תל אביב** ל-67.2% (לעומת 65.1%) **ובמחוז הדרום** ל-57.7% (לעומת 55.3%). מבין היישובים **המונים +100,000 תושבים**, שיעור התעסוקה הגבוה ביותר היה בתל אביב-יפו – 72.8%, ברמת גן – 71.7%, בפחת תקווה – 68.2%, ושיעור התעסוקה הנמוך ביותר היה בבני ברק – 47.2%, בירושלים – 47.4%, בבית שמש – 54.7%.

שכירים בתחום ההיי-טק

(ראה נתונים מפורטים בלוחות 2.52-2.53 בפרסום השנתי של "[סקרי כוח אדם](#)" באתר האינטרנט) מספר השכירים בתחום ההיי-טק הגיע בשנת 2022 לכ-427 אלף (כ-385 אלף בשנה הקודמת). בענפי התעשייה בתחום ההיי-טק הגיע מספר השכירים ל-114 אלף ובענפי השירותים בתחום ההיי-טק הגיע מספר השכירים לכ-313 אלף. חלקם של השכירים בתחום ההיי-טק מכלל השכירים עלה ל-11.7% בשנת 2022 (11.1% בשנה הקודמת). מספר הגברים השכירים בתחום ההיי-טק הגיע לכ-279 אלף ומספר הנשים השכירות בתחום ההיי-טק הגיע לכ-148 אלף. חלקם של הגברים השכירים בתחום ההיי-טק מכלל הגברים השכירים הגיע ל-15.3% וחלקן של הנשים השכירות בתחום ההיי-טק מכלל הנשים השכירות הגיע ל-8.1%.

שכירים המקבלים את שכרם מחברות כוח אדם

(ראה נתונים מפורטים בלוחות 2.48-2.51 בפרסום השנתי של "[סקרי כוח אדם](#)" באתר האינטרנט). מספרם של השכירים המקבלים את שכרם מחברות כוח אדם הגיע ל-16.2 אלף בשנת 2022. יש לציין כי מספרם של השכירים העובדים באמצעות קבלן משנה בענפי כלכלה "שירותי שמירה ואבטחה" (סמל ענף 8010), "שירותי תמיכה משולבים למתקנים" (סמל ענף 811), "שירותי ניקיון" (סמל ענף 812) ו"שירותי מטפלי בית" (סמל ענף 882) הגיע בשנת 2022 לכ-158 אלף.

יוממות

חלקם של המועסקים העובדים מחוץ ליישוב מגוריהם עלה בשנת 2022 ל-53.6% (53.2% בשנה הקודמת). חלקם של הגברים העובדים מחוץ ליישוב מגוריהם גדול מזה של הנשים: 60.1% מהגברים המועסקים עבדו מחוץ ליישוב מגוריהם לעומת 46.7% מהנשים המועסקות (בשנה הקודמת: 59.6% גברים לעומת 46.3% נשים). היוממות גבוהה במיוחד בקרב תושבי מחוז המרכז – 65.4% (65.2% בשנה הקודמת), ו-53.2% מהם עבדו מחוץ למחוז המגורים (51.0% בשנה הקודמת). באיזור יהודה והשומרון 64.5% מהמועסקים עבדו מחוץ ליישוב מגוריהם (66.9% בשנה הקודמת), ורובם, 83.4%, אף מועסקים מחוץ למחוז המגורים (84.4% בשנה הקודמת). במחוז ירושלים היוממות נמוכה ביותר - רק 23.5% מועסקים עבדו מחוץ ליישוב מגוריהם (21.1% בשנה הקודמת), ומהם 41.6% בתוך נפת המגורים (47.4% בשנה הקודמת).

תעסוקת אימהות חד-הוריות

מספרן של האימהות החד-הוריות בשנת 2022 הגיע ל-114.5 אלף (109.4 בשנה הקודמת). 83.1% מכלל האימהות החד-הוריות השתתפו בכוח העבודה (82.7% בשנה הקודמת), וזאת בהשוואה ל-79.8% מכלל האימהות (77.9% בשנה הקודמת) ובהשוואה ל-90.2% מכלל האימהות היהודיות (88.9% בשנה הקודמת). יש לציין, כי רוב האימהות החד-הוריות הן יהודיות.

51.1% מהאימהות החד-הוריות הן אימהות לילד אחד (50.6% בשנה הקודמת) ואחוז ההשתתפות בכוח העבודה גבוה ביותר בקרב אימהות חד-הוריות לילד אחד או שניים – 86.0% (85.5% בשנה הקודמת). שיעור התעסוקה בקרב האימהות החד-הוריות גבוה יותר מאשר בקרב כלל האימהות – 79.4% לעומת 77.4% בהתאמה (77.0% ו-74.6% בהתאמה בשנה הקודמת), אך נמוך בהשוואה לכלל האימהות היהודיות – 87.6% (84.9% בשנה הקודמת).

אחוז האימהות החד-הוריות המועסקות בהיקף מלא בדרך כלל (35 שעות בשבוע או יותר) מכלל המועסקות, הגיע בשנת 2022 ל-68.8% לעומת 69.7% בקרב כלל האימהות (72.1% ו-71.4% בהתאמה בשנה הקודמת) ולעומת 70.9% בקרב האימהות היהודיות (72.2% בשנה הקודמת).

שעות נוספות

בשנת 2022 מספרם של המועסקים שעבדו שעות נוספות בשבוע הקובע עלה ל-73.6 אלף (72.1 אלף בשנה הקודמת). חלקם של אלה שעבדו שעות נוספות בשבוע הקובע מתוך כלל המועסקים ירד ל-1.8% (1.9% בשנה הקודמת). מספר השעות הנוספות הממוצע בשבוע בשנת 2022 ירד ל-6.9 (7.0 שעות בשנה הקודמת).

מתייאשים מחיפוש עבודה

בשנת 2022 היו בישראל 13.0 אלף מתייאשים מחיפוש עבודה (17.2 אלף בשנה הקודמת): 60.3% מהם היו גברים (62.8% בשנה הקודמת) ו-39.7% נשים (37.2% בשנה הקודמת). חלקם של היהודים מכלל המתייאשים הגיע ל-58.8% (59.8% בשנה הקודמת).

38.8% מכלל המתייאשים מחיפוש עבודה טענו כי "אין עבודה מתאימה במקצוע" (36.6% בשנה הקודמת). סיבות שכיחות נוספות הן: "אין עבודה מתאימה בשל שכר, שעות עבודה, עניין בעבודה" (25.3% לעומת 28.0% בשנה הקודמת), "בגלל גיל: צעיר מידי, מבוגר מידי" (14.7% לעומת 9.9% בשנה הקודמת).

פרק ד' - תכונות כלכליות של משקי בית, ממוצע לשנת 2022 (נתונים מקוריים, לעומת שנת 2021)

- אחוז משקי בית עם מועסקים – 79.0% (בשנה הקודמת) 77.7%.
- אחוז משקי בית יהודיים עם מועסקים – 79.2% (בשנה הקודמת) 78.5%.
- אחוז משקי בית יהודיים חרדיים עם מועסקים – 86.5% (בשנה הקודמת) 85.9%.
- אחוז משקי בית ערביים עם מועסקים – 76.4% (בשנה הקודמת) 72.1%.
- מבין המחוזות, האחוז הגבוה ביותר של משקי בית עם מועסקים היה באזור יהודה והשומרון – 88.2%.
- מבין המחוזות, האחוז הנמוך ביותר של משקי בית עם מועסקים היה במחוז הדרום – 76.2%.
- מבין היישובים המונים +100,000 תושבים, האחוז הגבוה ביותר של משקי בית עם מועסקים היה בבני ברק – 85.6%.
- מבין היישובים המונים +100,000 תושבים, האחוז הנמוך ביותר של משקי בית עם מועסקים היה בבת ים – 72.6%.
- אחוז משקי הבית עם מועסקים בקרב משקי בית עם ילדים – 94.8% (בשנה הקודמת) 92.9%.
- אחוז משקי בית עם מועסקים בקרב משקי בית הגרים בדירות בבעלות עצמית – 77.4% (בשנה הקודמת) 76.8%.
- אחוז משקי בית עם מועסקים בקרב משקי בית הגרים בשכירות – 84.9% (בשנה הקודמת) 82.5%.

משקי בית עם מועסקים

בשנת 2022 היו בישראל 2.857 מיליון משקי בית (2.767 מיליון בשנה הקודמת). 79.0% מהם - 2.258 מיליון - היו **משקי בית עם מועסקים** (77.7% בשנה הקודמת - 2.149 מיליון).

ב-2.325 מיליון משקי בית הייתה **לפחות נפש אחת בגיל העבודה** (כלומר מגיל 15 ועד גיל פרישה לגמלאות: 67 - גברים, 62 - נשים) (2.257 מיליון בשנה הקודמת), וב-91.3% ממשקי בית אלו היה **מועסק אחד לפחות** (89.7% בשנה הקודמת). בכ-533 אלף משקי בית התגוררו רק כאלה **שאינם בגיל העבודה**, כלומר גברים בני 67 ומעלה ונשים בנות 62 ומעלה וילדים עד גיל 14 (כ-510 אלף בשנה הקודמת).

מספר **משקי הבית היהודיים** הגיע בשנת 2022 ל-2.319 מיליון (2.269 מיליון בשנה הקודמת), מהם 23.0% היו של **נפש אחת** ו-27.2% היו של **שתי נפשות** (21.9% ו-27.6% בשנה הקודמת, בהתאמה). 4.5% מהם היו של 7 נפשות ויותר (ללא שינוי לעומת השנה הקודמת). אחוז **משקי הבית עם מועסקים** הגיע ל-79.2% בשנת 2022 (78.5% בשנה הקודמת). ב-1.837 מיליון משקי בית הייתה **לפחות נפש**

אחת בגיל העבודה (1.804 מיליון בשנה הקודמת), ו-93.0% מתוכם היו משקי בית עם מועסקים (92.0% בשנה הקודמת).

מספר משקי הבית היהודיים חרדיים הגיע בשנת 2022 לכ-216 אלף (כ-198 אלף בשנה הקודמת), מהם 4.7% היו של נפש אחת ו-14.4% היו של שתי נפשות (4.3% ו-13.5% בשנה הקודמת, בהתאמה). 29.8% מהם היו של 7 נפשות ויותר (31.4% בשנה הקודמת). אחוז משקי הבית עם מועסקים הגיע ל-86.5% בשנת 2022 (85.9% בשנה הקודמת). בכ-200 אלף משקי בית הייתה לפחות נפש אחת בגיל העבודה (185 אלף בשנה הקודמת), ו-91.0% מתוכם היו משקי בית עם מועסקים (89.7% בשנה הקודמת).

מספר משקי הבית הערביים בשנת 2022 הגיע לכ-455 אלף (כ-431 אלף בשנה הקודמת), מהם 8.5% היו של נפש אחת ו-14.2% היו של שתי נפשות (8.2% ו-12.7% בשנה הקודמת, בהתאמה). 10.0% מהם היו של 7 נפשות ויותר (11.3% בשנה הקודמת). אחוז משקי הבית עם מועסקים בשנת 2022 הגיע ל-76.4% (72.1% בשנה הקודמת). בכ-414 אלף משקי בית הייתה לפחות נפש אחת בגיל העבודה (כ-394 אלף בשנה הקודמת), ומתוכם 83.6% היו משקי בית עם מועסקים (78.6% בשנה הקודמת).

בשנת 2022, היה האחוז הגבוה ביותר של משקי בית עם מועסקים באזור יהודה והשומרון – 88.2% (ללא שינוי לעומת השנה הקודמת). במחוז המרכז אחוז זה הגיע ל-81.2% (בנפת רמלה – 84.4% ו-80.5% בשנה הקודמת, בהתאמה). מחוז הדרום הוא המחוז שבו האחוז הנמוך ביותר של משקי הבית עם מועסקים – 76.2% (בנפת באר שבע – 74.5%) (73.8% ו-71.7% בשנה הקודמת בהתאמה). גם במחוז חיפה היה אחוז נמוך יחסית של משקי בית עם מועסקים – 76.3% (בנפת חיפה – 74.1%) (75.2% ו-72.9% בשנה הקודמת, בהתאמה).

בשנת 2022, מבין היישובים המונים 100,000 תושבים ויותר, האחוז הגבוה ביותר של משקי בית עם מועסקים היה בבני ברק – 85.6%, בבית שמש – 84.8%, בתל אביב – 82.7%. האחוז הנמוך ביותר של משקי בית עם מועסקים היה בבת ים – 72.6% ובבאר שבע – 73.3%.

בשנת 2022 היו בישראל 1.209 מיליון משקי בית עם ילדים (1.191 מיליון בשנה הקודמת), ובהם 2.949 מיליון ילדים בגילים 0–17 (2.910 מיליון בשנה הקודמת). אחוז משקי הבית עם מועסקים היה גבוה יותר בקרב אלה עם ילדים מאשר בכלל משקי הבית – 94.8% לעומת 79.0%, בהתאמה (92.9% ו-77.7% בשנה הקודמת, בהתאמה). כ-184 אלף ילדים, שהם 6.2% מכלל אלה שעד גיל 17, חיו במשקי בית ללא מועסקים: בקרב יהודים – 3.4%, בקרב ערבים – 15.4%. כ-892.1 אלף ילדים חיו במשקי בית עם מועסק אחד בלבד – 32.3% מכלל הילדים שגרו במשקי בית עם מועסקים (כ-906 אלף ילדים, 33.9% בשנה הקודמת).

בקרב יהודים גרו 96.6% מהילדים במשקי בית עם מועסקים, ומאלה שגרים במשק בית עם מועסקים 72.9% גרו במשקי בית עם שני מועסקים ויותר (95.8%-ו-70.9% בשנה הקודמת, בהתאמה). 3.4% מהילדים היהודים, שהם כ-76 אלף, גרו במשקי בית ללא מועסקים (4.2% וכ-91 אלף בשנה הקודמת). בקרב ערבים 84.6% מהילדים גרו במשקי בית עם מועסקים, ומהם רק 49.0% גרו במשקי בית עם שני מועסקים ויותר (79.0%-ו-47.4% בשנה הקודמת, בהתאמה). 15.4% מהילדים הערבים, שהם כ-106 אלף, גרו במשקי בית ללא מועסקים (21.0%-ו-144 אלף בשנה הקודמת).

ב-2022 67.3% ממשקי הבית גרים בדירה בבעלות עצמית, ו-28.4% בשכירות (כ-68% וכ-27% בשנה הקודמת, בהתאמה). 92.0% מהגרים בשכירות, שוכרים מאדם פרטי (כ-91% בשנה הקודמת). בקרב היהודים 65.0% גרים בדירות בבעלות עצמית ו-30.5% גרים בשכירות (כ-66% וכ-29% בשנה הקודמת, בהתאמה), ואילו בקרב הערבים כ-85.6% ממשקי הבית גרים בדירות בבעלות עצמית, ורק 11.5% גרים בשכירות (כ-84% וכ-11% בשנה הקודמת בהתאמה). שיעור משקי בית עם מועסקים מכלל משקי הבית היה גבוה במשקי בית הגרים בשכירות מאשר במשקי בית שגרים בדירות בבעלות עצמית: 84.9% לעומת 77.4%, בהתאמה (82.5%-ו-76.8% בשנה הקודמת, בהתאמה).

פרק ה' - הגדרות והסברים מתודולוגיים

סקר כוח אדם הוא המקור העיקרי למידע על כוח העבודה בישראל והוא נערך באופן שוטף על ידי הלשכה המרכזית לסטטיסטיקה. החל משנת 2022 רואיינו בממוצע בכל חודש באופן שוטף כ-17,000 בני 15 ומעלה. בחודש דצמבר 2022 רואיינו כ-16,900 בני 15 ומעלה. אוכלוסיית הסקר כוללת את התושבים הקבועים של מדינת ישראל, כמו גם תיירים ותושבים ארעיים השוהים בישראל יותר משנה ברציפות. הסקר מאפשר מעקב אחר ההתפתחות בכוח העבודה, גודלו ותכונותיו, היקף האבטלה ועוד.

הגדרות מפורטות של תכונות כוח העבודה ניתן לראות באתר האינטרנט בנושא "[שוק העבודה](#)".

הגדרות של קבוצות רלוונטיות להודעה זו:

1. **הבלתי מועסקים:** בני 15 ומעלה שלא עבדו אפילו שעה אחת בשבוע הקובע ואין להם עבודה ממנה נעדרו כל השבוע הקובע, חיפשו עבודה באופן פעיל ב-4 שבועות שקדמו לראיון בסקר והיו זמינים לעבודה בשבוע הקובע.
2. **המועסקים שנעדרו זמנית מעבודתם כל השבוע מסיבות כלכליות⁵:** בני 15 ומעלה המועסקים שנעדרו זמנית מעבודתם כל השבוע בגלל צמצום בהיקף העבודה או השבתת מקום עבודה.
3. **הלא משתתפים בכוח העבודה שהפסיקו לעבוד בגלל פיטורים או סגירת מקום העבודה ממרץ 2020:** בני 15 ומעלה שלא עבדו בשבוע הקובע, ואין להם עבודה ממנה נעדרו כל השבוע הקובע ולא חיפשו עבודה באופן פעיל ב-4 שבועות שקדמו לראיון בסקר ופוטרו מעבודתם ממרץ 2020.

⁵ הגדרה זהה להגדרת הנעדרים מעבודה מסיבות הקשורות בקורונה.

4. **מתייאשים מחיפוש עבודה**⁶: כל בני ה-15 ומעלה אשר אינם בכוח העבודה השבועי, אך היו מעוניינים לעבוד, היו יכולים להתחיל לעבוד בשבוע הקובע אילו הוצעה להם עבודה מתאימה ("זמינים לעבודה") וחיפשו עבודה ב-12 החודשים שקדמו לפקידתם בסקר, למעט בארבעת השבועות שקדמו לפקידתם בסקר מהסיבות האלה: סברו שאין עבודה המתאימה להם במקצוע או באזור המגורים שלהם מבחינת שכר, שעות עבודה או עניין בעבודה; חוסר ניסיון או חוסר הכשרה מתאימה; קשיי שפה; גיל לא מתאים (צעיר או מבוגר מדי).

אחוז מכוח העבודה של 3 הקבוצות ביחד (1-3) או 4 קבוצות ביחד (1-4)⁷ מחושב מתוך כוח העבודה בתוספת הקבוצה השלישית או הרביעית בהתאמה, לכוח העבודה.

5. **מועסקים לא כולל נעדרים זמנית מעבודתם כל השבוע מסיבות כלכליות**: בני 15 ומעלה המועסקים לא כולל מועסקים שנעדרו זמנית מעבודתם כל השבוע מסיבות כלכליות (ראה הגדרה בסעיף 2 לעיל).

6. **שיעור תעסוקה לא כולל נעדרים זמנית מעבודתם כל השבוע מסיבות כלכליות**: מחושב כאחוז של המועסקים לא כולל נעדרים זמנית מעבודתם כל השבוע מסיבות כלכליות מכלל בני 15 ומעלה.

7. **המגזר הציבורי על פי הגדרה ענפית כולל את ענפי הכלכלה האלה**: ייצור כלי תחבורה והובלה אחרים (30); אספקת חשמל (35); אספקת מים (36); שירותי ביוב (37); שירותי דואר (5310); מינהל מקומי (83); מינהל ציבורי וביטחון; ביטוח לאומי חובה (84); חינוך קדם-יסודי (גני ילדים) (850); מוסדות חינוך יסודי (851); מוסדות חינוך על-יסודי (חטיבת ביניים וחטיבה עליונה) (852); מוסדות חינוך על-תיכוניים (לא אקדמיים) (853); מכללות אקדמיות ושלוחות של מוסדות להשכלה גבוהה מחו"ל (854); אוניברסיטאות (855); בתי חולים (861); מרפאות ציבוריות (8620); לשכות בריאות, תחנות לבריאות המשפחה והקהילה, תחנות למניעת מחלות (8623); הפעלת ספריות, ארכיונים ומוזאונים (91); מרכזים קהילתיים (מתנ"סים) (944); ארגונים וגופים חוץ-מדינתיים (99).

8. **תחום ההיי-טק**: הגדרת תחום ההיי-טק מבוססת על סיווג ענפי כלכלה (ראה: [הסיווג האחד של ענפי](#)

[הכלכלה 2011 \(מהדורה מעודכנת\), פרסום טכני 80, הלשכה המרכזית לסטטיסטיקה](#)), ועל הגדרות

של ה-OECD ושל ארגון ה-EUROSTAT (ראה מידע נוסף בפרסום: "[התפתחות תחום ההייטק](#)

[בישראל, 1995-2014](#)"). **ענפי תעשייה בתחום ההיי-טק (תעשיות טכנולוגיה עלית)**: ייצור

תרופות, כולל תרופות הומאופתיות (21), ייצור מחשבים, מכשור אלקטרוני ואופטי (26), ייצור כלי

טיס, חלליות וציוד נלווה (303). **ענפי שירותים בתחום ההיי-טק (שירותים עתירי ידע בהיי-טק)**:

שירותי תקשורת (61), תכנות מחשבים, ייעוץ בתחום המחשבים ושירותים נלווים אחרים (62), עיבוד

נתונים, אחסון ושירותים נלווים; אתרי שער לאינטרנט (631), מרכזי מחקר ופיתוח (720), מחקר

ופיתוח בהנדסה ובמדעי הטבע (721).

⁶ החל מנתוני יולי 2022, לא מתאפשר מעקב אחרי קבוצת הלא משתתפים בכוח העבודה שהפסיקו לעבוד בגלל סיבות אחרות או לא עבדו בעבר, מעוניינים לעבוד עכשיו ולא חיפשו עבודה בחודש האחרון בגלל קורונה. זאת בשל מיעוט מקרים עקב הצטמצמות התופעה בתקופה האחרונה. החל מנתוני יולי 2022 יוצגו נתונים על המתייאשים מחיפוש עבודה.

⁷ אנשים הנמצאים גם בקבוצת המתייאשים מחיפוש עבודה וגם בין אלו שפוטרו או מקום עבודתם נסגר ממרץ 2020 – נספרים פעם אחת בלבד.

משבר נגיף קורונה השפיע על תהליכי עבודה בסקר כוח אדם. להלן פירוט הבעיות ואופן התמודדות עמן מבחינה מתודולוגית. מתודולוגיה מפורטת של הסקר ניתן לראות באתר האינטרנט בנושא "[שוק העבודה](#)".

בתהליך איסוף הנתונים

מאמצע חודש מרץ 2020 לא התאפשר לבצע ראיונות פנים-אל-פנים. לכן כל הראיונות החל מאמצע חודש מרץ בוצעו באמצעות הטלפון: 92.0% בדצמבר 2022, 91.9% בנובמבר 2022, 91.3% באוקטובר 2022, 91.3% בספטמבר 2022, 91.3% באוגוסט 2022, 91.0% ביולי 2022, 91.4% ביוני 2022, 91.6% במאי 2022, 90.7% באפריל 2022, 91.0% במרץ 2022, 97.1% בפברואר 2022, 98.7% בינואר 2022, 93.9% בדצמבר 2021. החל מחודש יוני 2021 חזרנו לבצע ראיונות פנים-אל-פנים. החל מאמצע דצמבר 2021 כל הראיונות מתבצעים שוב באמצעות הטלפון. החל ממרץ 2022 שוב חזרנו לבצע ראיונות פנים אל פנים.

אחוז הפקידה בחודש דצמבר 2022 ירד ל-67.8% (70.5% בחודש הקודם).

בתהליך עיבוד הנתונים

על פי הגדרות הסקר (שתואמות הגדרות בין-לאומיות של ארגון העבודה הבין-לאומי) רוב העובדים שהוצאו לחופשה ללא תשלום החל ממרץ 2020 נחשבים כמועסקים הנעדרים זמנית מעבודתם. לכן ההשפעה של משבר נגיף קורונה על תכונות כוח העבודה מתבטאת בעיקר בסדרות נתונים: מועסקים הנעדרים זמנית מעבודתם כל השבוע; מועסקים הנעדרים מעבודתם חלק מהשבוע; מועסקים שעבדו בהיקף מלא בשבוע הקובע.

בחודשים מרץ ואפריל 2020 בוצעו תיקונים בתהליך חישוב מקדמי הניפוח בסקר. מדי חודש מחושבים גורמי תיקון לדירות שהוצאו ממסגרת הבנייה החדשה עבור כל קבוצה גאוגרפית בנפרד, וזאת כדי לתקן את הפיגור בעדכון דירות אלו במדגם. אם מתעוררות בעיות נקודתיות בפקידה, למשל קושי לפקוד באזור מסוים, יש צורך במתן גורמי תיקון לקבוצות אחרות במדגם. מאז המעבר לסקר כוח אדם חודשי, עד לחודש מרץ 2020, לא נוצרו בעיות מסוג זה ולכן לא הופעל התהליך. בחודש מרץ 2020, בעקבות משבר נגיף קורונה, חלה ירידה בשיעור ההשבה במחצית השנייה של החודש בד בבד עם שינוי בתכונות כוח העבודה במחצית זו ולכן חושב מקדם תיקון מיוחד. מקדם התיקון נועד לאזן את התפלגות המשיבים בין שבועות הפקידה. בשלב זה מקדם הניפוח הראשוני לכל הנפשות במשק בית במדגם השוטף מתקבל מהכפלת גורמי התיקון המתאימים במקדם הניפוח הראשוני מהשלב הקודם. מקדם תיקון הופעל גם בחודש אפריל 2020.

בתחילת שנת 2022, נעשו בדיקות על סדרות נתונים מנוכי עונתיות ומגמה מסקר כוח אדם על מנת לטפל בנתונים יוצאי דופן בתקופת משבר הקורונה (בשנים 2020 ו-2021) ולאמוד בצורה טובה יותר את הסדרות המתפרסמות.

לבסוף, קיימים גופים נוספים המפרסמים נתונים הקשורים לסטטיסטיקה של שוק העבודה (שלא במסגרת סקר כוח אדם). הגדרות מפורטות לדורשי עבודה בשירות התעסוקה⁸ ותובעי דמי אבטלה בביטוח הלאומי⁹, ניתן לראות במבוא לפרק 9 "[שוק העבודה](#)" [בשנתון סטטיסטי לישראל](#).

הפערים בין נתוני הגופים השונים לבין נתוני הלמ"ס נובעים בעיקר מהבדלים מהותיים בהגדרות. ההגדרות בגופים אלה הינן אופרטיביות למילוי תפקידיהם ואילו נתוני הלמ"ס מבוססים על הגדרות הסטטיסטיקה הרשמית, בהתאם לתפקידה של הלמ"ס. יחד עם זאת ולמען הסר ספק, קיים שיח שוטף בין כל הגופים בנוגע לנתונים השונים כדי לייצר תיאום ושקיפות מלאה בנתונים.

* נתונים נוספים בנושא זה מתפרסמים ב"[ירחון סקר כוח אדם](#)" וב"[קובץ מעקב אחרי יעדי תעסוקה ממשלתיים](#)" [באתר האינטרנט של הלשכה המרכזית לסטטיסטיקה](#).

⁸ [באתר של שירות התעסוקה](#).

⁹ [באתר של הביטוח הלאומי](#).