

הודעה לתקשורת

אתר: www.cbs.gov.il; דוא"ל: info@cbs.gov.il; פקס: 02-6521340

ירושלים, ב' בשבט תשפ"ג
24 בינואר, 2023
034/2023

לינות במלונות תיירות בשנת 2022¹ Person-Nights at Tourist Hotels in 2022

שנת 2022, לעומת 2019 - נתונים מקוריים

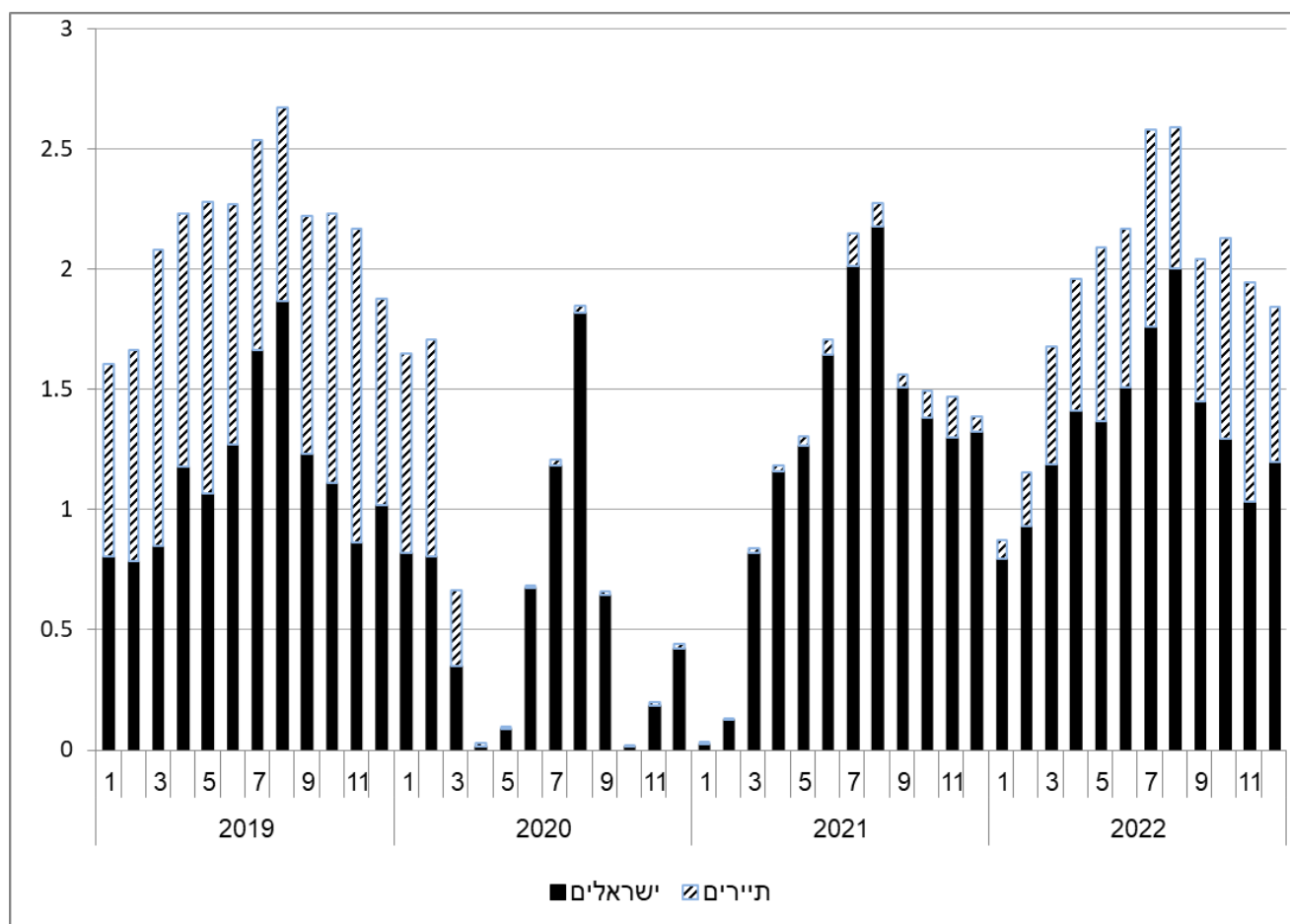
- 23.0 מיליון לינות נרשמו במלונות התיירות בארץ בשנת 2022 - ירידה של 11% לעומת 2019. שנבעה מירידה של 42% במספר לינות התיירים (7.1 מיליון לינות) ומעלייה של 16% במספר לינות ישראלים שרשם שיא של 15.9 מיליון לינות בשנת 2022.
- 31% מסך כל הלינות היו לינות של תיירים (47% ב-2019)
- תפוסת החדרים במלונות הייתה 61% (70% ב-2019).
- תפוסת החדרים לפי מחוזות (לוח א) נעה בין 55% במחוז הצפון ל-68% במחוז הדרום.

לוח א - תפוסת חדרים לפי מחוז (אחוזים)

מחוז	2022	2019
מחוז ירושלים	56.5	71.5
מחוז הצפון	54.6	63.3
מחוז חיפה	61.1	61.6
מחוז המרכז	57.7	61.4
מחוז תל אביב	61.2	73.9
מחוז הדרום	68.3	70.7
סך הכל ארצי	61.3	69.5

¹ נתונים ארעיים.

תרשים 1 - לינות ישראלים ותיירים במלונות לפי חודשים, 2019-2022, מיליונים



דצמבר 2022

מספר הלינות במלונות התיירות הסתכם בדצמבר השנה ב-1.8 מיליון (1.9 מיליון ב-2019) מתוכם 1.2 מיליון לינות (65%) היו של ישראלים והשאר – 0.6 מיליון לינות של תיירים (35%). תפוסת החדרים במלונות בחודש דצמבר הייתה 58%. שיעור התפוסה הגבוה ביותר בחודש דצמבר נרשם באילת 66%. ביישובים האחרים התפוסה הייתה נמוכה יותר ונעה בין 50% בטבריה ל-60% בים המלח (לוח ב).

שנת 2022

נתוני השיא בתיירות הפנים לא הצליחו לפצות על הירידה החדה בתיירות הנכנסת על כן גם בשנת 2022, למרות שמספר הלינות של ישראלים הגיע לשיא של 15.9 מיליון, סך הלינות במלונות תיירות היה נמוך משנת 2019 (23.0 מיליון ב-2022 לעומת 25.8 מיליון בשנת 2019) בסוף שנת 2022 היו כ-445 מלונות תיירות בארץ (429 מלונות ב-2019) עם 57.7 אלף חדרי האירוח (55.6 אלף ב-2019). תפוסת החדרים השנתית הייתה 61% לעומת 70% ב-2019. תפוסת החדרים הממוצעת בחודשי יוני-אוגוסט באילת הייתה 84%.

לוח ב - תפוסת חדרים ממוצעת לפי יישובים נבחרים (אחוזים)

שנה	חודש	סך הכל	ירושלים	טבריה	חיפה	תל אביב-יפו	אילת	ים המלח
2019	ינואר	55.6	58.9	52.7	52.1	64.3	55.9	57.2
	פברואר	64.1	68.9	69.8	57.4	68.0	64.6	65.6
	מרץ	72.0	84.7	74.2	66.4	77.0	68.6	68.9
	אפריל	71.2	72.7	65.1	64.5	81.0	74.3	75.2
	מאי	74.0	78.0	76.0	68.8	81.2	71.7	77.3
	יוני	73.3	72.5	67.6	69.9	86.3	77.5	68.1
	יולי	72.6	62.6	63.9	64.8	80.6	87.9	69.1
	אוגוסט	70.7	60.7	66.9	65.6	73.9	85.3	69.0
	ספטמבר	74.2	73.4	72.0	71.4	82.0	78.7	71.9
	אוקטובר	68.1	75.9	68.7	62.9	69.9	69.5	72.6
	נובמבר	77.4	87.2	80.3	76.9	81.4	76.2	76.7
	דצמבר	60.8	65.3	53.2	60.4	64.3	68.0	67.0
2021	ינואר	1.6
	פברואר	5.2
	מרץ	26.4	9.6	11.1	26.6	17.3	50.3	46.5
	אפריל	36.7	10.9	27.7	31.8	22.3	73.8	61.2
	מאי	37.5	12.2	29.9	35.7	22.8	74.6	57.1
	יוני	51.6	20.9	48.2	47.7	38.6	87.0	73.5
	יולי	59.8	35.0	56.4	58.3	47.2	87.8	71.0
	אוגוסט	60.2	39.9	60.2	57.9	44.9	86.4	72.4
	ספטמבר	44.6	25.6	37.7	42.9	29.9	72.7	58.4
	אוקטובר	48.0	29.6	31.1	42.8	35.2	77.8	69.2
	נובמבר	48.9	36.4	29.6	51.2	41.1	72.4	68.1
	דצמבר	42.8	28.9	27.6	52.2	30.4	65.8	62.2
2022	ינואר	28.8	19.4	18.7	31.7	23.2	43.8	38.9
	פברואר	42.3	32.9	31.0	49.5	40.0	51.1	50.8
	מרץ	55.3	47.7	42.0	61.7	57.3	63.2	60.6
	אפריל	61.0	51.9	53.0	62.3	62.1	71.8	65.8
	מאי	66.4	60.0	57.8	60.3	69.6	76.4	71.8
	יוני	68.6	58.7	60.8	69.3	72.5	81.0	67.8
	יולי	72.5	63.3	66.9	74.4	73.8	85.9	65.8
	אוגוסט	67.8	55.9	65.8	70.2	63.5	84.8	65.7
	ספטמבר	65.2	58.4	60.8	61.0	64.8	77.7	63.7
	אוקטובר	64.7	66.2	60.8	59.2	63.5	71.8	71.2
	נובמבר	67.9	73.9	62.8	66.3	70.3	66.2	70.0
	דצמבר *	58.3	59.1	50.0	52.6	56.5	65.9	59.7

* נתונים ארעיים

.. - נתונים שאינם ניתנים לפרסום

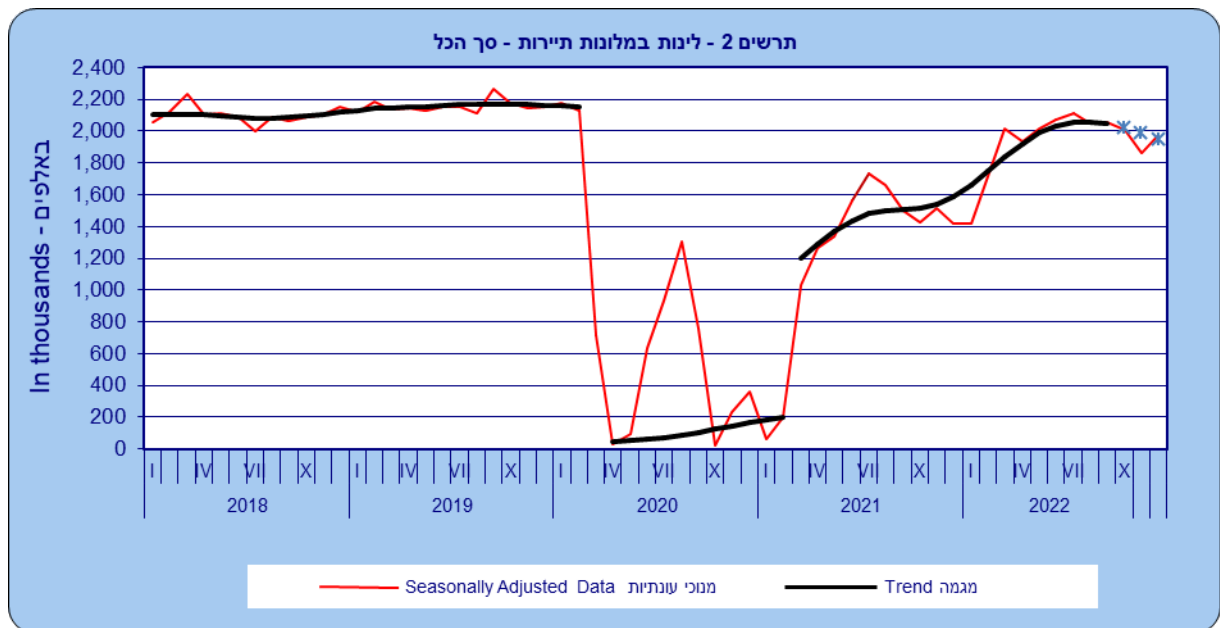
לפי נתונים מנוכי עונתיות, לינות הישראלים בשלושת החודשים האחרונים הגיעו ל-1.2 מיליון בממוצע מדי חודש נמוך במעט משלושת החודשים שקדמו להם (1.3 מיליון). לינות התיירים בשלושת החודשים האחרונים הגיעו ל-0.8 מיליון לינות מדי חודש (0.7 בשלושת החודשים הקודמים).

בחישוב המגמה בלינות הישראלים לפי שלושת החודשים האחרונים (אוקטובר-דצמבר) נרשמה ירידה של 3.8% מדי חודש, ובשלושת החודשים שקדמו להם – ירידה של 2.5% מדי חודש. בלינות התיירים בשלושת החודשים האחרונים נרשמה עלייה של 1.9% מדי חודש ועלייה של 5.9% מדי חודש בשלושת החודשים הקודמים.

ההודעה הבאה על לינות במלונות תיירות בינואר 2023 תפורסם ב-23 בפברואר 2023.

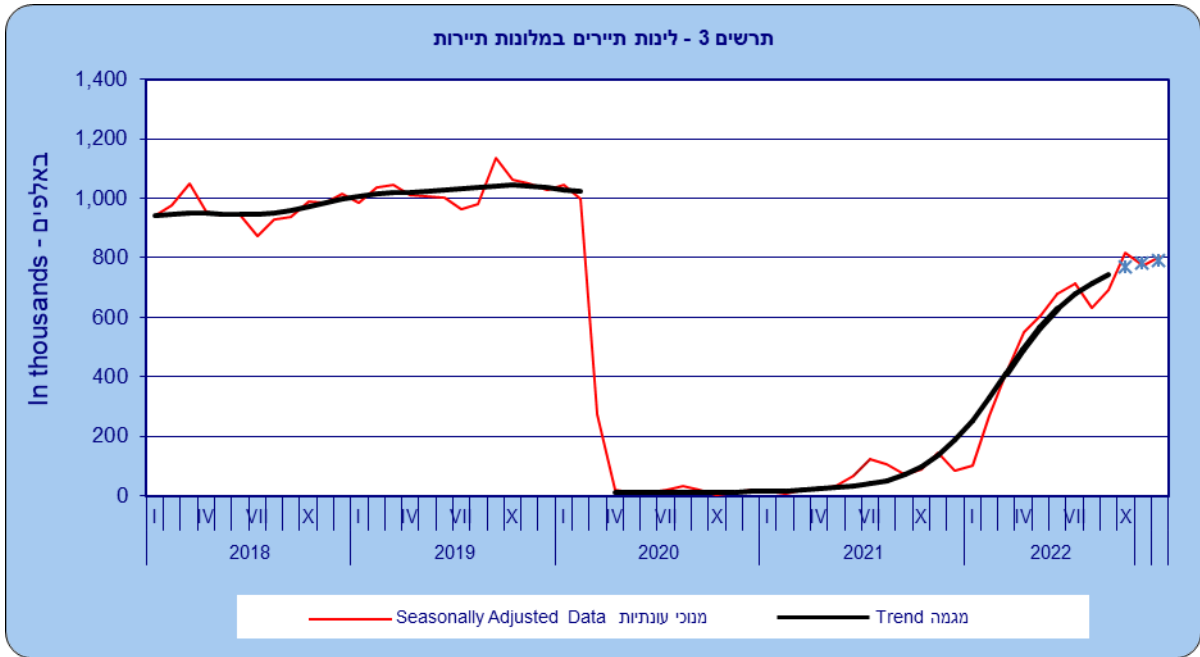
תרשים 2 - לינות במלונות תיירות - סך הכל

Diagram 2 - Person-nights in Tourist Hotels – Total

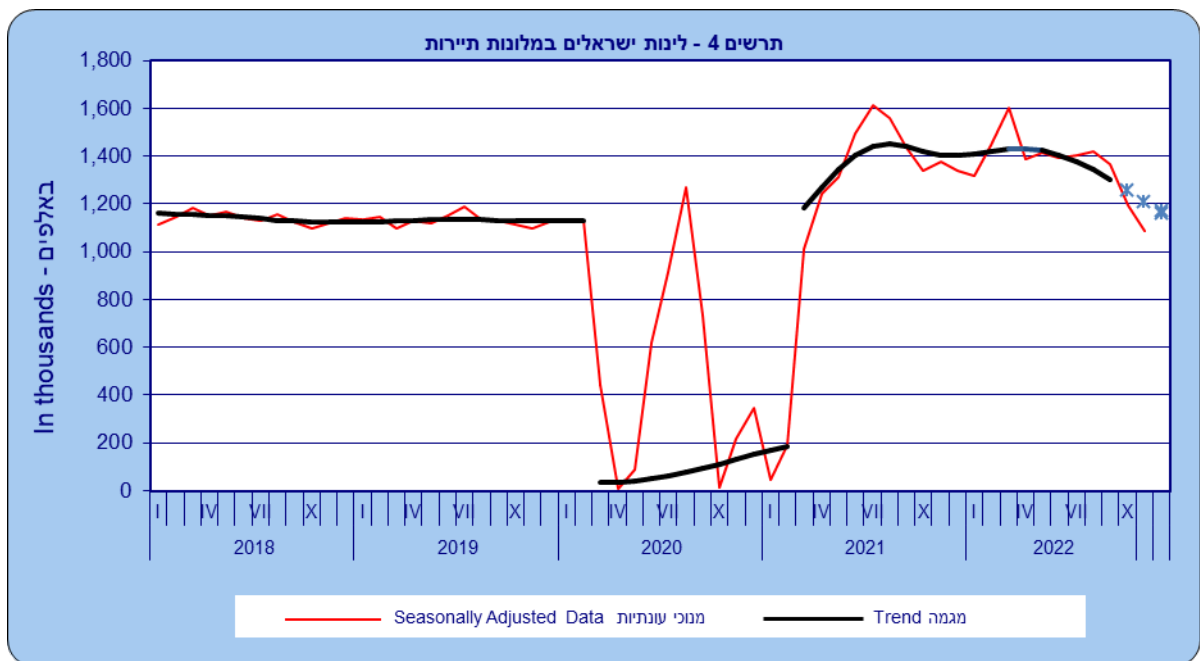


² עקב התפרצות הקורונה בישראל ובעולם, הנתונים מנוכי העונתיות החל ממרץ 2020 ועד פברואר 2022 חושבו באמצעות החלפת הנתונים המקוריים החריגים לתקופה זו בנתונים חזויים שהתקבלו ממודל שהותאם לסדרה בתקופה שעד פברואר 2022 והפעלת השיטה הרגילה של חישוב נתונים מנוכי עונתיות. נציין כי הסדרה מנוכת העונתיות והמגמה עד לפני משבר הקורונה כלומר, עבור תקופת העיבוד 2020-1.2010 חושבה לפי שיטה הרגילה לניכוי עונתיות ואמידת המגמה. הנתונים מנוכי העונתיות ומגמה עבור תקופה זו לא הושפעו ממשבר הקורונה ויישאר ללא שינוי במהלך השנים הבאות.

תרשים 3 - לינות תיירים במלונות תיירות
Diagram 3 - Tourist Person-nights in Tourist Hotels



תרשים 4 - לינות ישראלים במלונות תיירות
Diagram 4 - Israeli Person-nights in Tourist Hotels



*** החל ממרץ 2020 חושבו נתונים מנוכי עונתיות ומגמה בהתחשב בשבר בסדרות שנגרם בעקבות משבר הקורונה.

הסבר מפורט ומעודכן על תהליך ניכוי עונתיות ואמידת המגמה מתפרסם ב"[הגורמים העונתיים וגורמי ההתאמה מראש ל-2022, מגמות ל-2018-2022](#)".