

# הודעה לתקשורת

אתר: [www.cbs.gov.il](http://www.cbs.gov.il); דוא"ל: [info@cbs.gov.il](mailto:info@cbs.gov.il); פקס: 02-6521340

ירושלים, א' בניסן תשפ"ג  
23 במרס, 2023  
102/2023

## לינות במלונות תיירות בינואר-פברואר 2023<sup>1</sup> Person-Nights at Tourist Hotels in January-February 2023

ינואר - פברואר 2023, לעומת ינואר - פברואר 2020 - נתונים מקוריים

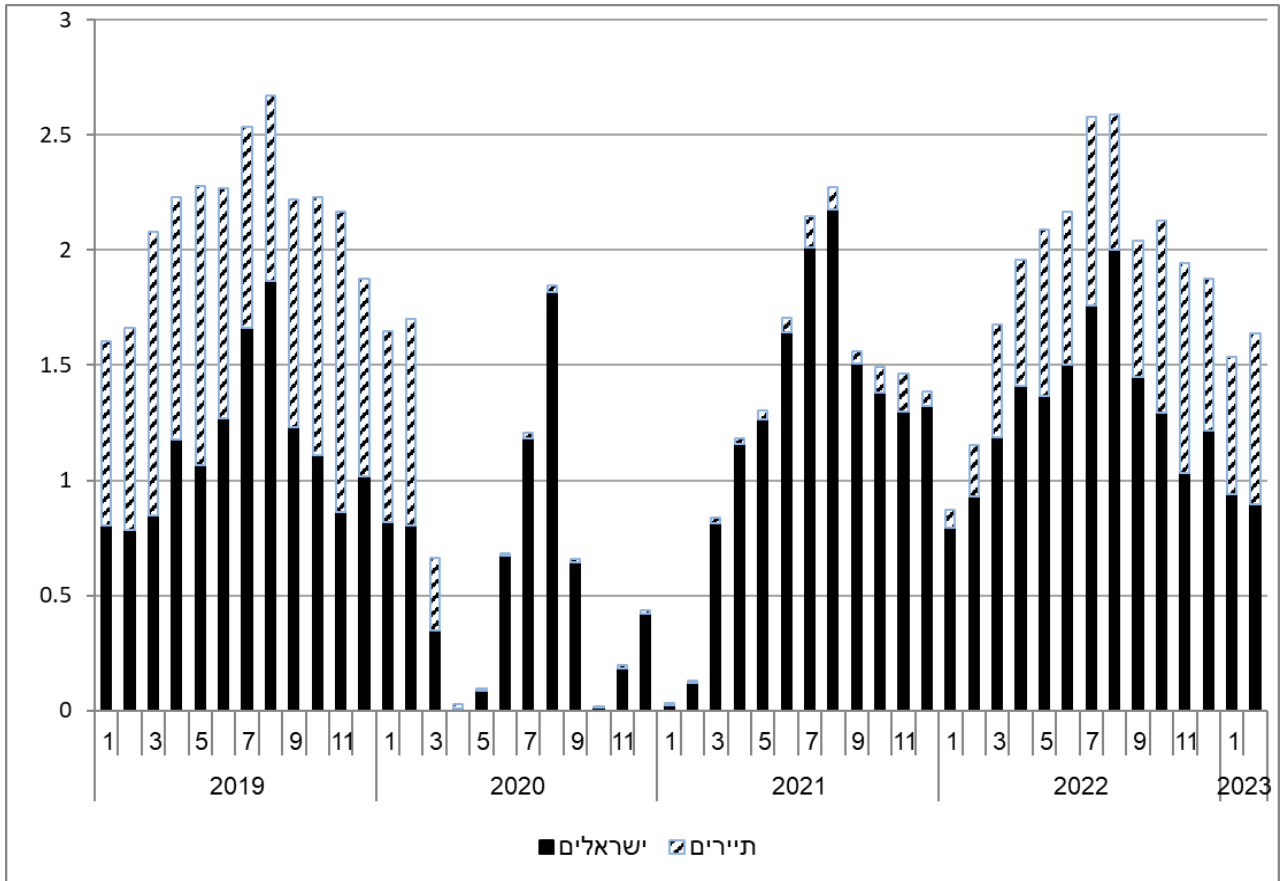
- בחודשיים הראשונים של השנה נרשמו 3.2 מיליון לינות במלונות התיירות בארץ (3.3 מיליון לינות בשנים 2019, 2020).
- 42% מסך כל הלינות היו לינות של תיירים - 1.3 מיליון (1.7 מיליון ב-2019 ו-2020) והשאר - 1.8 מיליון היו של ישראלים (1.6 מיליון ב-2019 ו-2020).
- תפוסת החדרים במלונות הייתה 56% (59% ב-2020).
- תפוסת החדרים לפי מחוזות (לוח א) נעה בין 48% במחוזות הצפון וחיפה ל-60% במחוז הדרום.
- בפילוח לפי יישובים נבחרים נמצא כי בפברואר תפוסת החדרים הגבוהה ביותר נרשמה בירושלים (65%) (לוח ב).

### לוח א - תפוסת חדרים לפי מחוז (אחוזים)

מחוז	ינואר-פברואר 2023	ינואר-פברואר 2020
מחוז ירושלים	57.7	63.3
מחוז הצפון	48.2	53.3
מחוז חיפה	47.6	48.2
מחוז המרכז	52.0	49.6
מחוז תל אביב	56.2	62.2
מחוז הדרום	60.3	59.5
סך הכל ארצי	56.0	58.9

<sup>1</sup> נתונים ארעיים.

תרשים 1 - לינות ישראלים ותיירים במלונות לפי חודשים, 2019-2023, מיליונים



לוח ב - תפוסת חדרים ממוצעת לפי יישובים נבחרים (אחוזים)

שנה	חודש	סך הכל	ירושלים	טבריה	חיפה	תל אביב-יפו	אילת	ים המלח
2019	ינואר	55.6	58.9	52.7	52.1	64.3	55.9	57.2
	פברואר	64.1	68.9	69.8	57.4	68.0	64.6	65.6
	מרץ	72.0	84.7	74.2	66.4	77.0	68.6	68.9
	אפריל	71.2	72.7	65.1	64.5	81.0	74.3	75.2
	מאי	74.0	78.0	76.0	68.8	81.2	71.7	77.3
	יוני	73.3	72.5	67.6	69.9	86.3	77.5	68.1
	יולי	72.6	62.6	63.9	64.8	80.6	87.9	69.1
	אוגוסט	70.7	60.7	66.9	65.6	73.9	85.3	69.0
	ספטמבר	74.2	73.4	72.0	71.4	82.0	78.7	71.9
	אוקטובר	68.1	75.9	68.7	62.9	69.9	69.5	72.6
	נובמבר	77.4	87.2	80.3	76.9	81.4	76.2	76.7
	דצמבר	60.8	65.3	53.2	60.4	64.3	68.0	67.0
2021	ינואר	1.6	..	..	..	..	..	..
	פברואר	5.2	..	..	..	..	..	..
	מרץ	26.4	9.6	11.1	26.6	17.3	50.3	46.5
	אפריל	36.7	10.9	27.7	31.8	22.3	73.8	61.2
	מאי	37.5	12.2	29.9	35.7	22.8	74.6	57.1
	יוני	51.6	20.9	48.2	47.7	38.6	87.0	73.5
	יולי	59.8	35.0	56.4	58.3	47.2	87.8	71.0
	אוגוסט	60.2	39.9	60.2	57.9	44.9	86.4	72.4
	ספטמבר	44.6	25.6	37.7	42.9	29.9	72.7	58.4
	אוקטובר	48.0	29.6	31.1	42.8	35.2	77.8	69.2
	נובמבר	48.9	36.4	29.6	51.2	41.1	72.4	68.1
	דצמבר	42.8	28.9	27.6	52.2	30.4	65.8	62.2
2022	ינואר	28.8	19.4	18.7	31.7	23.2	43.8	38.9
	פברואר	42.3	32.9	31.0	49.5	40.0	51.1	50.8
	מרץ	55.3	47.7	42.0	61.7	57.3	63.2	60.6
	אפריל	61.0	51.9	53.0	62.3	62.1	71.8	65.8
	מאי	66.4	60.0	57.8	60.3	69.6	76.4	71.8
	יוני	68.6	58.7	60.8	69.3	72.5	81.0	67.8
	יולי	72.5	63.3	66.9	74.4	73.8	85.9	65.8
	אוגוסט	67.8	55.9	65.8	70.2	63.5	84.8	65.7
	ספטמבר	65.2	58.4	60.8	61.0	64.8	77.7	63.7
	אוקטובר	64.7	66.2	60.8	59.2	63.5	71.8	71.2
	נובמבר	67.9	73.9	62.8	66.3	70.3	66.2	70.0
	דצמבר	57.8	60.0	47.3	50.1	57.1	65.7	59.7
2023	ינואר	51.3	51.4	41.4	40.0	53.4	58.6	55.1
	פברואר *	60.7	65.0	59.8	50.7	59.0	62.7	61.4

## נתונים מנוכי עונתיות ומגמה<sup>2</sup> (לוח 1)

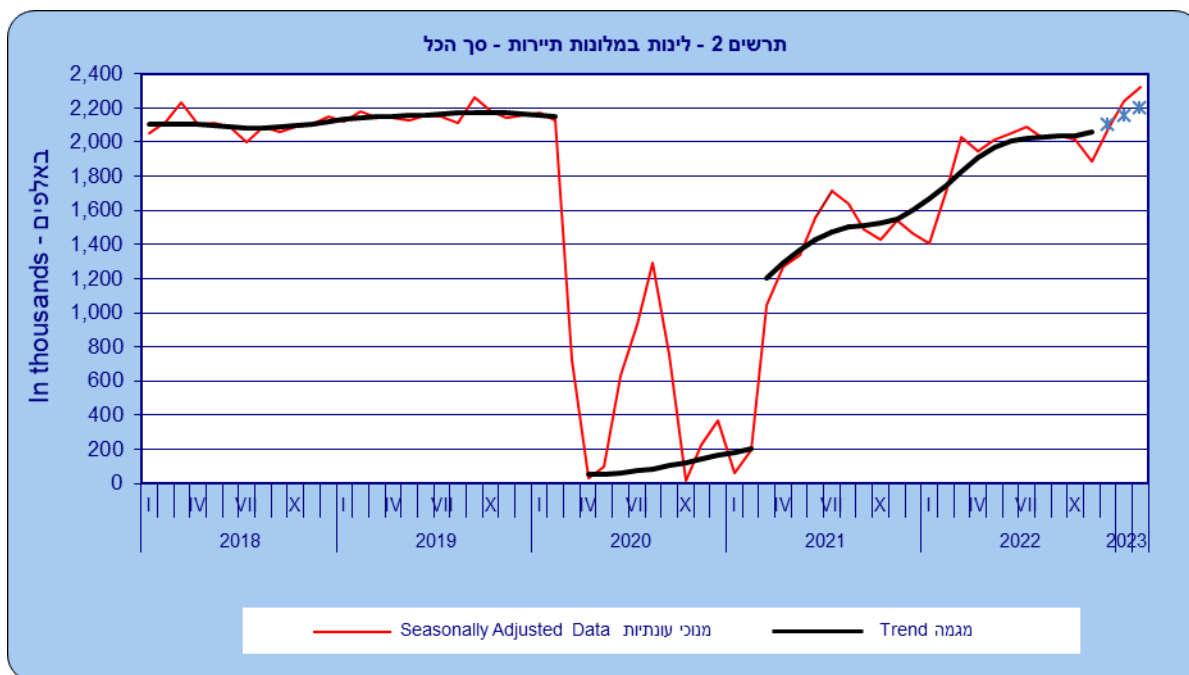
לפי נתונים מנוכי עונתיות, לינות הישראלים בשלושת החודשים האחרונים הגיעו ל-1.3 מיליון בממוצע מדי חודש גבוה בשלושת החודשים שקדמו להם (1.2 מיליון). לינות התיירים בשלושת החודשים האחרונים הגיעו ל-0.9 מיליון לינות מדי חודש (0.8 בשלושת החודשים הקודמים). בחישוב המגמה בלינות הישראלים לפי שלושת החודשים האחרונים (דצמבר 2022-פברואר 2023) נרשמה עלייה של 0.7% מדי חודש, ובשלושת החודשים שקדמו להם – ירידה של 1.6 מדי חודש. בלינות התיירים בשלושת החודשים האחרונים נרשמה עלייה של 4.5% מדי חודש ועלייה של 4.3% מדי חודש בשלושת החודשים הקודמים.

ההודעה הבאה על לינות במלונות תיירות בינואר-מרס 2023 תפורסם ב-24 באפריל 2023.

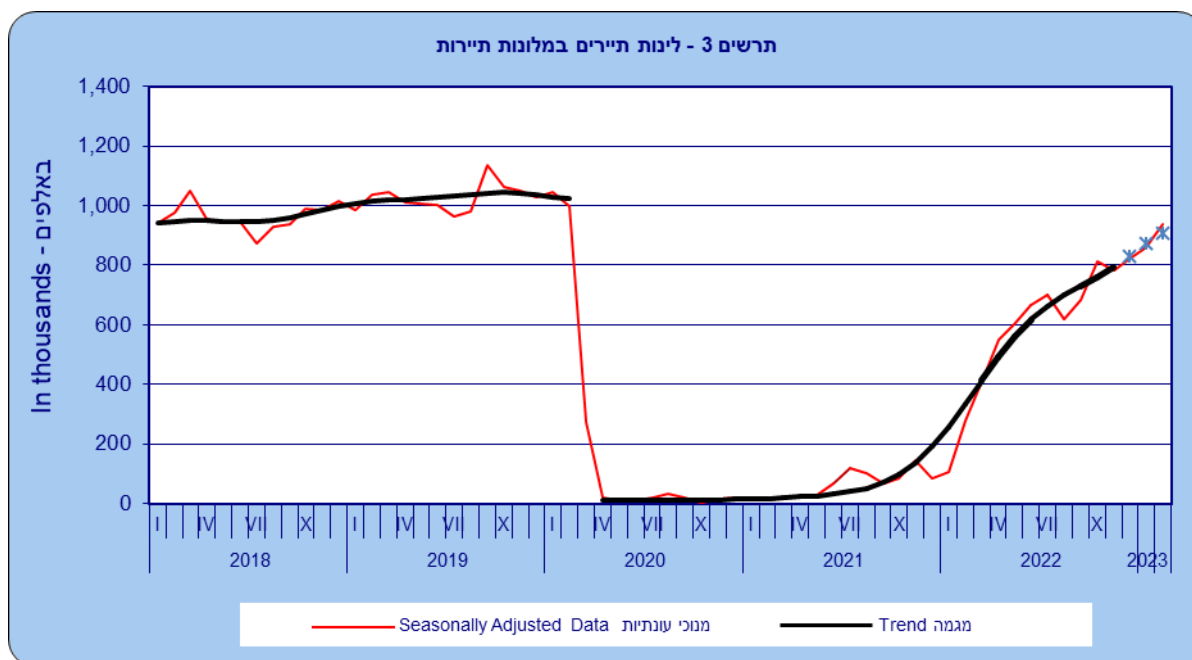
---

<sup>2</sup> עקב התפרצות הקורונה בישראל ובעולם, הנתונים מנוכי העונתיות החל ממרץ 2020 ועד פברואר 2022 חושבו באמצעות החלפת הנתונים המקוריים החריגים לתקופה זו בנתונים חזויים שהתקבלו ממודל שהותאם לסדרה בתקופה שעד פברואר 2022 והפעלת השיטה הרגילה של חישוב נתונים מנוכי עונתיות. נציין כי הסדרה מנוכת העונתיות והמגמה עד לפני משבר הקורונה כלומר, עבור תקופת העיבוד 1.2020-2010 חושבה לפי שיטה הרגילה לניכוי עונתיות ואמידת המגמה. הנתונים מנוכי העונתיות ומגמה עבור תקופה זו לא הושפעו ממשבר הקורונה ויישאר ללא שינוי במהלך השנים הבאות.

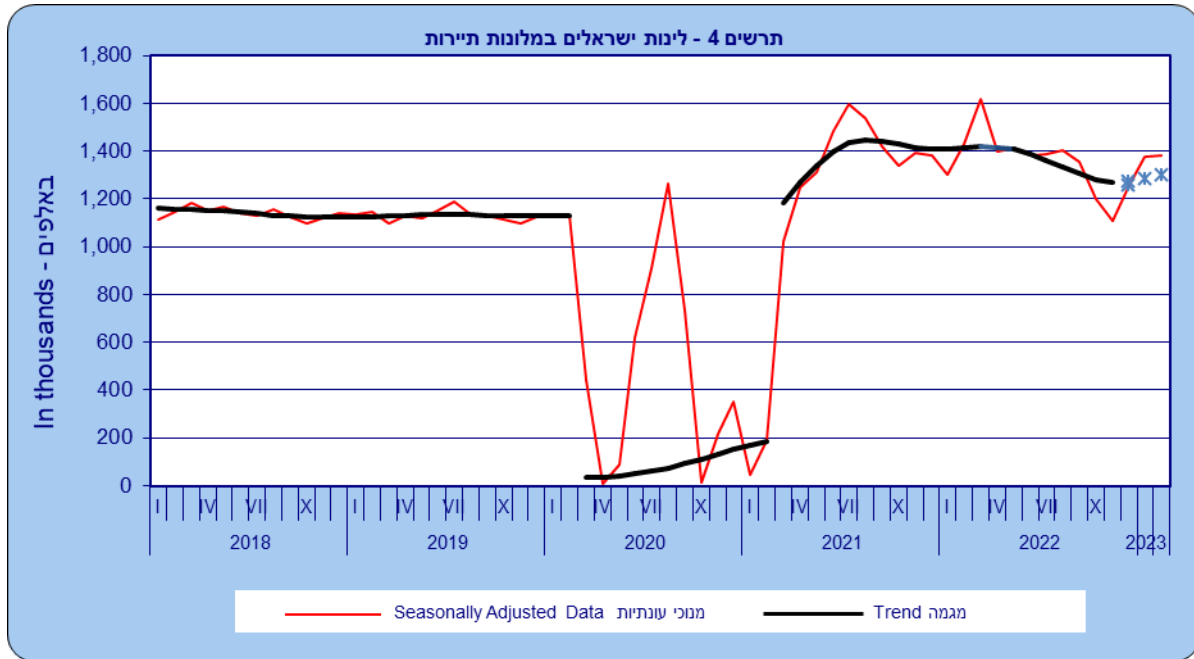
תרשים 2 - לינות במלונות תיירות - סך הכל  
 Diagram 2 - Person-nights in Tourist Hotels – Total



תרשים 3 - לינות תיירים במלונות תיירות  
 Diagram 3 - Tourist Person-nights in Tourist Hotels



תרשים 4 - לינות ישראלים במלונות תיירות  
Diagram 4 - Israeli Person-nights in Tourist Hotels



\*\*\* החל ממרץ 2020 חושבו נתונים מנוכי עונתיות ומגמה בהתחשב בשבר בסדרות שנגרם בעקבות משבר הקורונה.

הסבר מפורט ומעודכן על תהליך ניכוי עונתיות ואמידת המגמה מתפרסם ב"[הגורמים העונתיים וגורמי ההתאמה מראש ל-2022, מגמות ל-2022-2018](#)". החל משנת 2023, תהליך ניכוי עונתיות של סדרות חודשיות ורבעוניות בלמ"ס יתבצע באמצעות התוכנה  $X-13-ARIMA-SEATS^3$ .

<sup>3</sup> פותחה על ידי ה-U.S. CENSUS BUREAU ומאפשרת ביצוע ניכוי עונתיות מבוסס על ממוצעים נעים בעזרת השיטה האי-פרמטרית X-13-ARIMA, ובנוסף ביצוע ניכוי עונתיות מבוסס-מודל בעזרת השיטה הפרמטרית TRAMO/SEATS שפותחה בספרד.