

הודעה לתקשורת

אתר: www.cbs.gov.il; דוא"ל: info@cbs.gov.il; פקס: 02-6521340

ירושלים, ו' בניסן, תשפ"ג
28 במרץ, 2023
105/2023

עובדי הוראה במערכת החינוך, תשפ"ג (2022/23) Teaching Staff in the Educational System, 2022/23

בהודעה מוצגים ממצאים ראשוניים על היקף ההוראה לשנת הלימודים תשפ"ג (2022/23) ומגמות רב-שנתיות על היקף ההוראה, תחלופת עובדי הוראה, מאפיינים נבחרים של עובדי הוראה, שכר חודשי ממוצע ואינדיקטורים נבחרים.

- בשנת הלימודים תשפ"ג מספרם של עובדי הוראה בכלל המערכת היה כ-203 אלף לעומת כ-198 אלף בשנת הלימודים תשפ"ב (גידול של 2.1%).
- במהלך השנים תשע"א-תשפ"ג (2010/11-2022/23), קצב השינוי השנתי **במספרם של עובדי הוראה**, היה 3.1% בממוצע לשנה, בחינוך העברי – 3.3% ובחינוך הערבי – 2.6%.
- בשנת הלימודים תשפ"ג **מספר שעות העבודה השבועיות** היה כ-6.23 מיליון שעות לעומת כ-6.10 מיליון שעות בתשפ"ב (גידול של 2.1%).
- במהלך השנים תשע"א-תשפ"ג, **קצב השינוי השנתי בשעות העבודה השבועיות** במערכת, היה 4.8% בממוצע לשנה, בחינוך העברי – 5.1% ובחינוך הערבי – 3.8%.
- במהלך השנים תשע"א-תשפ"ג, **חל גידול מואץ בהיקף ההוראה** בכלל המערכת והתווספו כ-62.8 אלף עובדי הוראה וכ-2.6 מיליון שעות עבודה שבועיות.
- בשנת הלימודים תשפ"ג נוספו למערכת 14,094 עובדי הוראה, מהם 12,266 עובדי הוראה חדשים ו-1,828 עובדי הוראה חוזרים (לאחר הפסקה של 3 שנים ומעלה).
- בשנת הלימודים תשפ"ג **מספרם של עובדי הוראה חדשים** עמד על 12,266 לעומת 13,266 בשנת תשפ"ב, ירידה של כ-7.5%.
- **שיעורם של עובדי הוראה חדשים** בחינוך העברי ירד מכ-7.4% בשנת תשפ"ב לכ-6.7% בשנת תשפ"ג, ובחינוך הערבי מכ-4.3% בשנת תשפ"ב לכ-3.7% בשנת תשפ"ג.

- בשנת הלימודים תש"ף (2019/20) עזבו את מערכת החינוך 8,265 עובדי הוראה לעומת 9,529 עובדי הוראה בשנת הלימודים תשע"ט (ירידה של 13.3%).
- במהלך השנים תשס"א-תש"ף (2000/01-2019/20), **שיעורי העזיבה** השנתיים של עובדי הוראה היו יציבים – כ-4.4% בממוצע לשנה. שיעורי העזיבה בחינוך הערבי בשנים אלו היו נמוכים (4.0% בממוצע) בהשוואה לחינוך העברי (4.8% בממוצע).
- במהלך שני העשורים האחרונים, **מספר התלמידים** גדל ב-50% בחינוך היסודי, ב-31% בחטיבות הביניים וב-48% בחטיבות העליונות, ו**מספר הכיתות** גדל ב-63%, 52% ו-62%, בהתאמה.
- בתקופה זו **מספר המורים** גדל ב-74% בחינוך היסודי, ב-96% בחטיבות הביניים וב-64% בחטיבות העליונות ובהתאם לכך **מספר המשרות המלאות** גדל ב-88%, 58% ו-52%, בהתאמה.
- במהלך שני העשורים האחרונים ירד **ממוצע התלמידים למורה**. ירידה בולטת במיוחד הייתה בחינוך היסודי הערבי – מ-15.7 תלמידים למורה בשנת תש"ס (1999/00) ל-11.6 תלמידים למורה בשנת תשפ"ב (ירידה של 4.1 תלמידים למורה).
- ירידה בולטת חלה **בממוצע התלמידים למשרה מלאה**, בחינוך היסודי הערבי – מ-18.9 תלמידים למשרה מלאה בשנת תש"ס ל-13.6 תלמידים למשרה מלאה בשנת תשפ"ב (ירידה של 5.3 תלמידים למשרה מלאה).
- **ממוצע התלמידים לכיתה** ירד אף הוא, ובאופן בולט בחטיבות הביניים בחינוך הערבי מ-32.9 תלמידים לכיתה בשנת תש"ס ל-26.4 תלמידים לכיתה בשנת תשפ"ב (ירידה של 6.5 תלמידים לכיתה).
- **בחינוך העברי** בשני העשורים האחרונים עלה שיעורם של **עובדי הוראה עם 31-40 שעות עבודה שבועיות** מ-9.8% בשנת תשס"א ל-48.5% בשנת תשפ"ג. בנוסף על כך, שיעורם של עובדי הוראה **בעלי דרגות שכר לא אקדמיות** ירד מ-32.2% בשנת תשס"א ל-7.4% בשנת תשפ"ג, ושיעורם של עובדי הוראה **בעלי דרגת שכר תואר שני ומעלה** עלה מ-19.3% ל-40.1%, בהתאמה.
- **בחינוך הערבי** בשני העשורים האחרונים, עלה שיעורם של **עובדי הוראה עם 31-40 שעות עבודה שבועיות** מ-11.1% בשנת תשס"א ל-61.2% בשנת תשפ"ג. **שיעור הנשים** עלה מ-61.2% בשנת תשס"א ל-76.2% בשנת תשפ"ג. שיעורם של עובדי הוראה **בעלי דרגות שכר לא אקדמיות** ירד מ-42.6% בשנת תשס"א ל-2.3% בשנת תשפ"ג, ובמקביל שיעורם של עובדי הוראה **בעלי דרגת שכר תואר שני ומעלה** עלה מ-8.5% ל-45.6%, בהתאמה.
- **השכר החודשי** הממוצע של עובדי הוראה עמד בשנת תשפ"א (2020/21) על 12,460 ש"ח לעומת 8,954 ש"ח בשנת תש"ע (2009/10) ו-6,380 ש"ח בשנת תש"ס (1999/00), גידול של כ-95% במהלך השנים תש"ס-תשפ"א.
- **השכר השנתי לשעת עבודה שבועית** עמד בשנת תשפ"א (2020/21) על 5,001 ש"ח לעומת 4,341 ש"ח תש"ע (2009/10) ו-3,479 ש"ח בשנת תש"ס (1999/00), גידול של כ-44% במהלך השנים תש"ס-תשפ"א.

- **השכר השנתי למשרה מלאה** עמד בשנת תשפ"א (2020/21) על כ-173 אלף ש"ח לעומת כ-130 אלף ש"ח בשנת 2010 וכ-100 אלף ש"ח בשנת תש"ף (2019/20) (גידול של כ-73% במהלך השנים 2000-2021); בקרב עובדי הוראה צעירים (בני 25-34): כ-118 אלף ש"ח ב-2021 לעומת כ-87 אלף ש"ח ב-2010 וכ-70 אלף ש"ח ב-2000 (גידול של כ-70%); ובקרב עובדי הוראה ותיקים (בני 55-64): כ-248 אלף ש"ח לעומת כ-171 אלף ש"ח וכ-134 אלף ש"ח, בהתאמה (גידול של כ-84%).
- פערי השכר בין גברים לנשים פחתו מ-13% בשנת 2000 ל-10% בשנת 2021. לעומת זאת, באותן שנים פערי השכר בין ותיקים (בני 55-64) לצעירים (בני 25-34) התרחבו מ-93% ל-109%, בהתאמה.
- בין השנים 2012-2022 חלה עלייה בכלל המערכת בשיעור המורים להוראת עברית, מתמטיקה ואנגלית בעלי רקע השכלתי/הכשרתי מתאים להוראת המקצוע, למעט ירידה קלה בשיעור המורים להוראת עברית בחטיבת הביניים.
- בשיעורי ההתאמה למקצועות עברית, מתמטיקה ואנגלית לאורך השנים 2012-2022, קיים פער שלילי מתמשך בין בתי ספר שבהם תלמידים בעשירוני מדד חברתי-כלכלי נמוכים לבין בתי ספר שבהם תלמידים בעשירוני מדד חברתי-כלכלי בינוניים וגבוהים.
- בשנים 2011-2020, חלה עלייה בשיעורם של עובדי הוראה במערכת החינוך בעלי תואר ראשון ממכללות אקדמיות לחינוך (מכ-43% לכ-48%), לעומת ירידה בשיעורם של עובדי הוראה בעלי תואר ראשון מאוניברסיטאות (מכ-39% לכ-32%).

[להגדרות, מקורות והסברים](#)

היקף ההוראה במערכת החינוך

עובדי הוראה

בשנת הלימודים תשפ"ג מספרם של עובדי הוראה בכלל המערכת היה כ-203 אלף, לעומת כ-198 אלף בשנת הלימודים תשפ"ב (גידול של 2.1%).
בחינוך העברי מספר עובדי ההוראה היה כ-158 אלף לעומת כ-154 אלף בשנה הקודמת (גידול של 2.4%).
בחינוך הערבי מספר עובדי ההוראה היה כ-45 אלף, עלייה קלה בהשוואה לשנה הקודמת. במהלך השנים תשע"א-תשפ"ג (2010/11-2022/23), התווספו למערכת כ-62.8 אלף עובדי הוראה.
במהלך העשור האחרון, קצב השינוי השנתי במספרם של עובדי ההוראה היה 3.1% בממוצע לשנה, 3.3% בחינוך העברי (גבוה במיוחד בחינוך הקדם-יסודי – 4.9%) ו-2.6% בחינוך הערבי (גבוה במיוחד בחטיבה העליונה – 4.4% ונמוך במיוחד בחינוך היסודי – 1.4%).

שעות עבודה

בשנת הלימודים תשפ"ג מספר שעות העבודה השבועיות היה כ-6.23 מיליון שעות לעומת כ-6.10 מיליון שעות בתשפ"ב (גידול של 2.1%). בחינוך העברי סך שעות העבודה השבועיות בתשפ"ג עמד על כ-4.8 מיליון שעות לעומת כ-4.7 מיליון שעות בתשפ"ב (גידול של 2.4%), ובחינוך הערבי – על כ-1.43 מיליון שעות בתשפ"ג לעומת כ-1.41 מיליון שעות בתשפ"ב (גידול של 0.82%).
בשנים תשע"א-תשפ"ג, התווספו למערכת כ-2.6 מיליון שעות עבודה. במהלך העשור האחרון, קצב השינוי השנתי בשעות העבודה השבועיות במערכת היה 4.8% בממוצע לשנה, בחינוך העברי – 5.1% בממוצע לשנה ובחינוך הערבי – 3.8% בממוצע לשנה.

לוח א - עובדי הוראה, לפי שלב חינוך, מגזר ופיקוח, תשנ"א-תשפ"ג (1990/91-2022/23)

מספרים מוחלטים

| שינוי שנתי ממוצע תשע"א -(2010/11) תשפ"ג (2022/23) | תשפ"ג ¹ (2022/23) | תשפ"ב (2021/22) | תשע"ו (2015/16) | תשע"א (2010/11) | תשס"א (2000/01) | תשנ"א (1990/91) | מגזר, פיקוח ושלב חינוך |
|---|---------------------------------|--------------------|--------------------|--------------------|--------------------|--------------------|---------------------------|
| 3.1 | 202,530 | 198,270 | 164,900 | 139,749 | 117,506 | 80,671 | סך הכל |
| 3.3 | 157,811 | 154,038 | 125,931 | 107,056 | 96,806 | 68,044 | חינוך עברי |
| 4.9 | 18,502 | 17,841 | 13,788 | 10,385 | 8,892 | 5,260 | קדם-יסודי |
| 3.0 | 74,777 | 73,337 | 60,807 | 52,423 | 43,950 | 33,737 | יסודי |
| 3.0 | 33,589 | 32,276 | 26,591 | 23,488 | 21,227 | 9,932 | חטיבת ביניים |
| 2.6 | 46,807 | 46,289 | 38,007 | 34,363 | 33,829 | 22,105 | חטיבה עליונה |
| | | | | | | | פיקוח |
| 3.0 | 93,230 | 91,730 | 77,170 | 65,422 | 64,455 | 49,285 | ממלכתי |
| 3.2 | 36,869 | 35,725 | 29,768 | 25,298 | 21,925 | 15,253 | ממלכתי-דת'י |
| 4.5 | 27,712 | 26,583 | 18,993 | 16,336 | 10,426 | 3,506 | חרדי |
| 2.6 | 44,719 | 44,232 | 38,969 | 32,693 | 20,685 | 10,469 | חינוך ערבי |
| 3.0 | 3,546 | 3,310 | 3,053 | 2,481 | 1,822 | 506 | קדם-יסודי |
| 1.4 | 21,935 | 21,855 | 20,070 | 18,539 | 11,764 | 6,191 | יסודי |
| 2.6 | 8,958 | 8,815 | 8,136 | 6,563 | 3,901 | 1,887 | חטיבת ביניים |
| 4.4 | 11,754 | 11,578 | 9,407 | 7,045 | 4,584 | 2,271 | חטיבה עליונה |

¹ הנתונים לשנת תשפ"ג הם אומדנים המבוססים על נתוני תחילת השנה.

לוח ב - שעות עבודה שבועיות, לפי שלב חינוך, מגזר ופיקוח, תשנ"א-תשפ"ג (1990/91-2022/23)

אלפי שעות

| שינוי שנתי ממוצע תשע"א (2010/11) תשפ"ג (2022/23) | תשפ"ג ² (2022/23) | תשפ"ב (2021/22) | תשע"ו (2015/16) | תשע"א (2010/11) | תשס"א (2000/01) | תשנ"א (1990/91) | מגזר, פיקוח ושלב חינוך |
|--|---------------------------------|--------------------|--------------------|--------------------|--------------------|--------------------|---------------------------|
| 4.8 | 6,233 | 6,107 | 4,756 | 3,549 | 2,767 | 1,765 | סך הכל |
| 5.1 | 4,807 | 4,692 | 3,552 | 2,638 | 2,241 | 1,455 | חינוך עברי |
| 6.4 | 511 | 492 | 354 | 242 | 224 | 136 | קדם-יסודי |
| 3.8 | 2,168 | 2,131 | 1,661 | 1,379 | 991 | 706 | יסודי |
| 5.9 | 809 | 773 | 625 | 407 | 408 | 179 | חטיבת ביניים |
| 6.6 | 1,318 | 1,296 | 913 | 610 | 619 | 435 | חטיבה עליונה |
| | | | | | | | פיקוח |
| 4.5 | 4,374 | 4,303 | 3,509 | 2,590 | 2,049 | 1,319 | ממלכתי |
| 5.1 | 1,110 | 1,075 | 835 | 613 | 505 | 324 | ממלכתי דתי |
| 6.6 | 749 | 729 | 413 | 346 | 213 | 70 | חרדי |
| 3.8 | 1,426 | 1,414 | 1,204 | 911 | 526 | 258 | חינוך ערבי |
| 4.4 | 97 | 91 | 80 | 58 | 51 | 14 | קדם-יסודי |
| 1.7 | 659 | 659 | 603 | 537 | 289 | 154 | יסודי |
| 4.9 | 274 | 268 | 243 | 154 | 80 | 37 | חטיבת ביניים |
| 7.7 | 396 | 396 | 278 | 162 | 106 | 53 | חטיבה עליונה |

² הנתונים לשנת תשפ"ג הם אומדנים המבוססים על נתוני תחילת השנה.

תחלופת עובדי הוראה

כניסת עובדי הוראה למערכת

בשנת הלימודים תשפ"ג נכנסו למערכת 14,094 עובדי הוראה, מהם: 12,266 עובדי הוראה חדשים ו-1,828 עובדי הוראה חוזרים (לאחר הפסקה של 3 שנים ומעלה).

לוח ג - כניסת עובדי הוראה למערכת החינוך, לפי מגזר, תשס"א-תשפ"ג (2000/01-2022/23)

| תשפ"ג (2022/23) | תשפ"ב (2021/22) | תשפ"א (2020/21) | תשע"א (2010/11) | תשס"א (2000/01) | |
|--------------------|--------------------|--------------------|--------------------|--------------------|----------------------------------|
| 14,094 | 15,170 | 14,555 | 12,061 | 10,934 | סך הכל |
| 12,183 | 12,997 | 12,122 | 9,356 | 8,805 | חינוך עברי |
| 1,911 | 2,173 | 2,433 | 2,705 | 2,127 | חינוך ערבי |
| | | | | | עובדי הוראה חדשים במערכת |
| 12,266 | 13,266 | 12,575 | 10,225 | 9,581 | סך הכל |
| 10,616 | 11,356 | 10,504 | 7,821 | 7,556 | חינוך עברי |
| 1,651 | 1,910 | 2,071 | 2,404 | 2,023 | חינוך ערבי |
| | | | | | עובדי הוראה חוזרים למערכת |
| 1,828 | 1,904 | 1,980 | 1,836 | 1,353 | סך הכל |
| 1,567 | 1,641 | 1,618 | 1,535 | 1,249 | חינוך עברי |
| 260 | 263 | 362 | 301 | 104 | חינוך ערבי |

עובדי הוראה חדשים

בשנת הלימודים תשפ"ג מספרם של עובדי הוראה חדשים עמד על 12,266 לעומת 13,266 בשנת תשפ"ב (ירידה של כ-7.5%). בחינוך העברי נוספו 10,616 עובדי הוראה בתשפ"ג לעומת 11,356 בתשפ"ב (קיטון של 6.5%), ובחינוך הערבי – 1,651 לעומת 1,910, בהתאמה (קיטון של 13.6%). במהלך השנים תשס"א-תשפ"ג, מספרם של עובדי הוראה חדשים במגמת עליה מ-9,581 בשנת תשס"א לכ-12,266 בשנת תשפ"ג (גידול של כ-28%).

שיעורם של עובדי הוראה חדשים³ בכלל מערכת החינוך ירד מכ-6.7% בשנת תשפ"ב לכ-6.1% בשנת תשפ"ג. השיעור בחינוך העברי ירד מכ-7.4% לכ-6.7% בהתאמה והשיעור בחינוך הערבי ירד מ-4.3% ל-3.7%, בהתאמה.

³ אחוז עובדי הוראה חדשים מכלל עובדי הוראה במערכת.

במהלך השנים תשס"א-תשפ"ג, שיעורם של עובדי הוראה חדשים מכלל עובדי ההוראה במערכת, נמצא במגמת ירידה מכ-8.2% בשנת תשס"א לכ-6.1% בשנת תשפ"ג.

לוח ד - עובדי הוראה חדשים במערכת החינוך, לפי מגזר ושלב חינוך, תשס"א-תשפ"ג (2022/23-2000/01)

| תשפ"ג (2022/23) | תשפ"ב (2021/22) | תשפ"א (2020/21) | תשע"ו (2015/16) | תשע"א (2010/11) | תשס"א (2000/01) | מגזר ושלב חינוך |
|--------------------|--------------------|--------------------|--------------------|--------------------|--------------------|--------------------|
| 12,266 | 13,266 | 12,575 | 10,013 | 10,225 | 9,581 | סך הכל |
| 10,616 | 11,356 | 10,504 | 7,926 | 7,821 | 7,556 | חינוך עברי |
| 1,425 | 2,076 | 1,053 | 1,085 | 699 | 361 | קדם-יסודי |
| 5,942 | 5,774 | 6,411 | 3,760 | 4,306 | 3,234 | יסודי |
| 1,931 | 1,998 | 1,654 | 1,520 | 1,527 | 1,424 | חטיבת ביניים |
| 1,712 | 2,011 | 1,861 | 1,989 | 1,832 | 3,052 | חטיבה עליונה |
| 1,651 | 1,910 | 2,071 | 2,087 | 2,404 | 2,023 | חינוך ערבי |
| 157 | 154 | 80 | 83 | 67 | 285 | קדם-יסודי |
| 871 | 983 | 1,349 | 1,022 | 1,352 | 1,130 | יסודי |
| 258 | 364 | 182 | 359 | 518 | 248 | חטיבת ביניים |
| 412 | 485 | 524 | 723 | 562 | 428 | חטיבה עליונה |

לוח ה - אחוז עובדי הוראה חדשים במערכת החינוך, לפי מגזר ושלב חינוך, תשס"א-תשפ"ג (2022/23-2000/01)¹

| תשפ"ג (2022/23) | תשפ"ב (2021/22) | תשפ"א (2020/21) | תשע"ו (2015/16) | תשע"א (2010/11) | תשס"א (2000/01) | מגזר ושלב חינוך |
|--------------------|--------------------|--------------------|--------------------|--------------------|--------------------|-----------------|
| 6.1 | 6.7 | 6.5 | 6.1 | 7.3 | 8.2 | סך הכל |
| 6.7 | 7.4 | 7.0 | 6.3 | 7.3 | 7.8 | חינוך עברי |
| 7.7 | 11.4 | 6.3 | 7.9 | 6.7 | 4.1 | קדם-יסודי |
| 7.9 | 7.9 | 8.9 | 6.2 | 8.2 | 7.4 | יסודי |
| 5.7 | 6.1 | 5.3 | 5.7 | 6.5 | 6.7 | חטיבת ביניים |
| 3.7 | 4.3 | 4.1 | 5.2 | 5.3 | 9.0 | חטיבה עליונה |
| 3.7 | 4.3 | 4.7 | 5.4 | 7.4 | 9.8 | חינוך ערבי |
| 4.4 | 4.7 | 2.5 | 2.7 | 2.7 | 15.6 | קדם-יסודי |
| 4.0 | 4.5 | 6.0 | 5.1 | 7.3 | 9.6 | יסודי |
| 2.9 | 4.1 | 2.1 | 4.4 | 7.9 | 6.4 | חטיבת ביניים |
| 3.5 | 4.2 | 4.5 | 7.7 | 8.0 | 9.3 | חטיבה עליונה |

¹ אחוז עובדי הוראה חדשים מכלל עובדי ההוראה במערכת

עובדי הוראה שעזבו את מערכת החינוך

בשנת הלימודים תש"ף עזבו את מערכת החינוך 8,265 עובדי הוראה לעומת 9,529 עובדי הוראה בשנת הלימודים תשע"ט (קיטון של 13.3%). בחינוך העברי עזבו 6,893 עובדי הוראה לעומת 7,804, בהתאמה (קיטון של 11.7%), ובחינוך הערבי – 1,372 לעומת 1,725, בהתאמה (קיטון של 20.5%).

לוח ו - עובדי הוראה שעזבו את מערכת החינוך, לפי מגזר ושלב חינוך תשס"א-תש"ף (2019/20-2000/01)

| שינוי שנתי ממוצע תשס"א-תש"ף (2019/20) | תש"ף (2019/20) | תשע"ט (2018/19) | תשע"ח (2017/18) | תשע"ז (2016/17) | תשע"א (2010/11) | תשס"א (2000/01) | מגזר ושלב חינוך |
|---------------------------------------|----------------|-----------------|-----------------|-----------------|-----------------|-----------------|-----------------|
| 0.7 | 8,265 | 9,529 | 8,247 | 8,190 | 7,047 | 7,174 | סך הכל |
| 1.0 | 6,893 | 7,804 | 6,798 | 6,749 | 6,000 | 5,726 | חינוך עברי |
| 3.7 | 789 | 820 | 775 | 750 | 608 | 393 | קדם-יסודי |
| 1.2 | 3,284 | 4,113 | 3,224 | 3,297 | 2,524 | 2,638 | יסודי |
| 1.2 | 1,307 | 1,424 | 1,322 | 1,271 | 1,073 | 1,050 | חטיבת ביניים |
| -1.5 | 1,891 | 1,895 | 1,910 | 1,843 | 2,048 | 2,542 | חטיבה עליונה |
| 1.9 | 1,372 | 1,725 | 1,449 | 1,441 | 1,249 | 962 | חינוך ערבי |
| 1.6 | 94 | 86 | 71 | 94 | 75 | 70 | קדם-יסודי |
| 1.9 | 733 | 962 | 778 | 789 | 549 | 512 | יסודי |
| 2.8 | 220 | 291 | 255 | 206 | 139 | 129 | חטיבת ביניים |
| 2.0 | 391 | 449 | 389 | 417 | 255 | 268 | חטיבה עליונה |

במהלך השנים תשס"א-תש"ף (2000/01-2019/20), שיעורי העזיבה יציבים, בממוצע כ-5.3%. שיעור העזיבה הממוצע בחינוך הערבי בשנים אלו (כ-4.0%) נמוך מהשיעור הממוצע בחינוך העברי (כ-4.8%). בשנים אלו שיעור העזיבה הממוצע גבוה במיוחד בדרג היסודי בחינוך העברי (כ-4.9%) ונמוך במיוחד בחטיבות הביניים בחינוך הערבי (כ-2.5%).

לוח ז - שיעורי עזיבה¹ של עובדי הוראה, לפי מגזר ושלב חינוך תשס"א-תשע"ט (2000/01-2019/20)

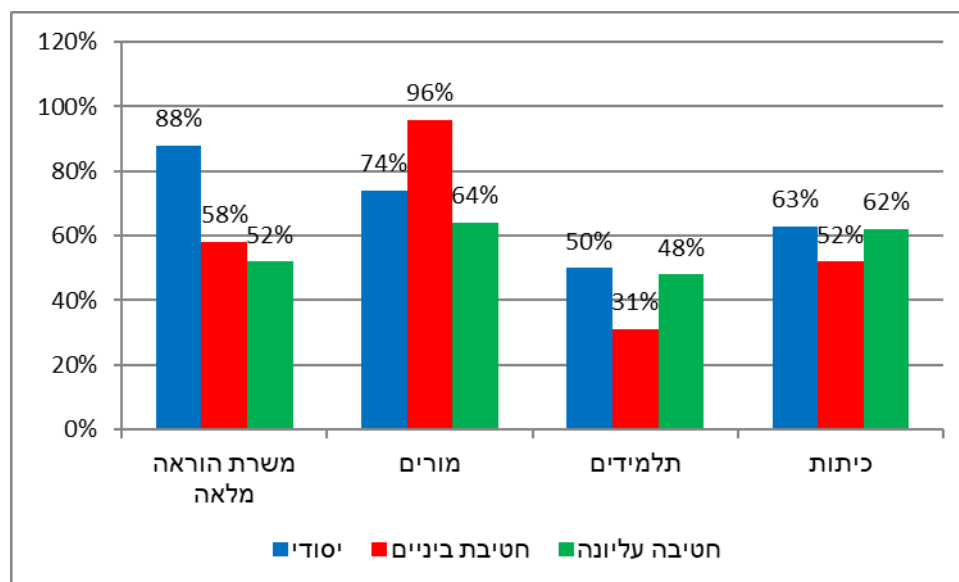
| תש"ף (2019/20) | תשע"ט (2018/19) | תשע"ח (2017/18) | תשע"ז (2016/17) | תשע"א (2010/11) | תשס"א (2000/01) | מגזר ושלב חינוך |
|-------------------|--------------------|--------------------|--------------------|--------------------|--------------------|-------------------|
| 4.4 | 5.3 | 4.7 | 4.8 | 5.0 | 6.1 | סך הכל |
| 4.8 | 5.7 | 5.1 | 5.2 | 5.6 | 5.9 | חינוך עברי |
| 4.8 | 5.3 | 5.2 | 5.2 | 5.9 | 4.4 | קדם-יסודי |
| 4.9 | 6.3 | 5.1 | 5.3 | 4.8 | 6.0 | יסודי |
| 4.3 | 4.8 | 4.5 | 4.6 | 4.6 | 4.9 | חטיבת ביניים |
| 4.3 | 4.5 | 4.6 | 4.6 | 6.0 | 7.5 | חטיבה עליונה |
| 4.0 | 3.5 | 3.5 | 3.6 | 2.9 | 4.7 | חינוך ערבי |
| 3.0 | 2.8 | 2.3 | 3.1 | 3.0 | 3.8 | קדם-יסודי |
| 3.4 | 4.6 | 3.7 | 3.8 | 3.0 | 4.4 | יסודי |
| 2.5 | 3.3 | 2.9 | 2.4 | 2.1 | 3.3 | חטיבת ביניים |
| 3.4 | 4.2 | 3.7 | 4.1 | 3.6 | 5.8 | חטיבה עליונה |

¹ אחוז עובדי הוראה עוזבים מכלל עובדי ההוראה במערכת

אינדיקטורים של מספר עובדי ההוראה ומספר התלמידים

האינדיקטורים להלן משקפים מצד אחד את המגמות בקצב השינוי במספרם של עובדי ההוראה ומצד שני את קצב השינוי במספרי התלמידים והכיתות.

תרשים 1 - אחוז השינוי במספר הכיתות, התלמידים, המורים והמשרות המלאות, לפי שלב חינוך תש"ס-תשפ"ב (1999/00-2021/22)



כתוצאה ממגמות אלו, ממוצע התלמידים למורה ירד במהלך שני העשורים האחרונים באופן בולט:

- בחינוך היסודי הערבי מ-15.7 תלמידים למורה בשנת תש"ס ל-11.6 תלמידים למורה בשנת תשפ"ב (ירידה של 4.1 תלמידים למורה)
 - בחטיבות הביניים בחינוך הממלכתי העברי – מ-12.0 ל-7.8, בהתאמה (ירידה של 4.2 תלמידים למורה)
 - בחטיבות הביניים בחינוך הממלכתי הערבי – מ-12.4 ל-9.2, בהתאמה (ירידה של 3.2 תלמידים למורה).
- לעומת זאת, בחינוך החרדי בחטיבות העליונות חלה עלייה בממוצע התלמידים למורה מ-11.4 ל-13.0, בהתאמה (עלייה של 1.6 תלמידים למורה).

במקביל לכך, ניתן לראות ירידה בולטת בממוצע התלמידים למשרה מלאה:

- בחינוך היסודי הערבי מ-18.9 תלמידים למשרה מלאה בשנת תש"ס ל-13.6 תלמידים למשרה מלאה בשנת תשפ"ב (ירידה של 5.3 תלמידים למשרה מלאה)
 - בחטיבות הביניים בחינוך הערבי – מ-14.7 ל-11.1, בהתאמה (ירידה של 3.6 תלמידים למשרה מלאה).
- לעומת זאת, בחינוך החרדי בחטיבות העליונות חלה עלייה בממוצע התלמידים למשרה מלאה מ-13.9 ל-18.2, בהתאמה (עלייה של 4.3 תלמידים למשרה מלאה).

בתקופה זו, ממוצע התלמידים לכיתה ירד אף הוא. הירידות הבולטות היו:

- בחטיבות הביניים בחינוך הערבי מ-32.9 תלמידים לכיתה בשנת תש"ס ל-26.4 תלמידים לכיתה בשנת תשפ"ב (ירידה של 6.5 תלמידים לכיתה)
- בחינוך היסודי הערבי, מ-29.6 ל-24.4, בהתאמה (ירידה של 5.2 תלמידים לכיתה)
- בחטיבות הביניים בחינוך הממלכתי-עברי, מ-32.2 ל-28.1, בהתאמה (ירידה של 4.1 תלמידים לכיתה).

לוח ח - ממוצע תלמידים למורה, למשרה מלאה ולכיתה, לפי שלב חינוך תש"ס (1999/00) ותשפ"ב (2021/22)

| שלב חינוך ¹ | ממוצע תלמידים למורה בתש"ס | ממוצע תלמידים למורה בתשפ"ב | ממוצע תלמידים למשרה מלאה בתש"ס | ממוצע תלמידים למשרה מלאה בתשפ"ב | ממוצע תלמידים לכיתה ² בתש"ס | ממוצע תלמידים לכיתה ² בתשפ"ב |
|------------------------------|---------------------------|----------------------------|--------------------------------|---------------------------------|--|---|
| סך הכל | 12.0 | 10.6 | 14.3 | 12.1 | 26.8 | 24.3 |
| יסודי - סך הכל | 12.7 | 11.2 | 16.6 | 13.2 | 25.9 | 23.7 |
| ממלכתי | 12.4 | 11.2 | 15.9 | 13.4 | 26.6 | 24.2 |
| ממלכתי-דתי | 10.1 | 10.3 | 13.8 | 12.8 | 23.5 | 23.4 |
| חרדי | 13.6 | 11.4 | 20.4 | 12.6 | 20.6 | 22.3 |
| ערבי | 15.7 | 11.6 | 18.9 | 13.6 | 29.6 | 24.4 |
| חטיבת ביניים - סך הכל | 11.4 | 7.7 | 13.6 | 11.2 | 31.2 | 27.0 |
| ממלכתי | 12.0 | 7.8 | 14.2 | 11.6 | 32.2 | 28.1 |
| ממלכתי-דתי | 8.4 | 5.8 | 10.8 | 10.1 | 26.0 | 24.1 |
| ערבי | 12.4 | 9.2 | 14.7 | 11.1 | 32.9 | 26.4 |
| חטיבה עליונה - סך הכל | 9.0 | 8.2 | 11.5 | 10.8 | 26.1 | 23.8 |
| ממלכתי | 8.6 | 7.5 | 11.3 | 9.7 | 26.9 | 23.8 |
| ממלכתי-דתי | 7.0 | 5.2 | 9.6 | 7.8 | 22.9 | 21.3 |
| חרדי | 11.4 | 13.0 | 13.9 | 18.2 | 24.9 | 25.3 |
| ערבי | 12.3 | 9.5 | 12.8 | 10.9 | 27.8 | 24.2 |

¹ לא כולל מוסדות פטור

² כולל חינוך מיוחד

מאפיינים נבחרים של עובדי הוראה

במהלך שני העשורים האחרונים חלו כמה שינויים בולטים במאפיינים של עובדי ההוראה.

בחינוך העברי בין השנים תשס"ב (2001/02) לתשפ"ג (2022/23):

- שיעורם של עובדי הוראה עם 31-40 שעות עבודה לשבוע עלה מ-9.8% ל-48.5%.
- שיעורם של עובדי הוראה שלהם עד 10 שנות ותק בהוראה עלה מ-33.9% ל-40.7%.
- שיעורם של עובדי הוראה בעלי דרגות שכר לא אקדמיות ירד מ-32.2% ל-7.4%.
- שיעורם של עובדי הוראה בעלי דרגת שכר תואר שני ומעלה עלה מ-19.3% ל-40.1%.

בחינוך הערבי בין השנים תשס"ב לתשפ"ג:

- עלה שיעורם של עובדי הוראה עם 31-40 שעות עבודה שבועיות מ-11.1% ל-61.2%.
- שיעור הנשים עלה מ-61.2% ל-76.2%.
- שיעור עובדי הוראה צעירים (עד גיל 29) ירד מ-30.5% ל-9.9%, ושיעור המבוגרים (מעל גיל 50) עלה מ-9.7% ל-22.2%.
- שיעורם של עובדי הוראה שלהם עד 10 שנות ותק ירד מ-53.5% ל-32.4%.
- שיעורם של עובדי הוראה בעלי דרגות שכר לא אקדמיות ירד מ-42.6% ל-2.3%.
- שיעורם של עובדי הוראה בעלי דרגת שכר תואר שני ומעלה עלה מ-8.5% ל-45.6%.

לוח ט - עובדי הוראה, לפי מגזר ומאפיינים נבחרים, תשס"א-תשפ"ג (2000/01-2022/23)

| חינוך ערבי תשפ"ג (2022/23) | חינוך עברי תשפ"ג (2022/23) | סך הכל תשפ"ג (2022/23) | חינוך ערבי תשע"ב (2011/12) | חינוך עברי תשע"ב (2011/12) | סך הכל תשע"ב (2011/12) | חינוך ערבי תשס"ב (2001/02) | חינוך עברי תשס"ב (2001/02) | סך הכל תשס"ב (2001/02) | |
|----------------------------------|----------------------------------|------------------------------|----------------------------------|----------------------------------|------------------------------|----------------------------------|----------------------------------|------------------------------|-----------------------|
| 100.0 | 100.0 | 100.0 | 100.0 | 100.0 | 100.0 | 100.0 | 100.0 | 100.0 | סך הכל |
| 22.5 | 16.9 | 18.1 | 29.1 | 16.3 | 19.3 | 38.8 | 16.7 | 20.7 | מין |
| 76.2 | 83.0 | 81.5 | 70.9 | 83.7 | 80.7 | 61.2 | 83.3 | 79.3 | גברים |
| 9.9 | 11.6 | 11.2 | 19.8 | 10.4 | 12.7 | 30.5 | 13.1 | 16.3 | נשים |
| 30.7 | 28.2 | 28.8 | 41.5 | 29.4 | 32.2 | 34.1 | 29.3 | 30.2 | גיל |
| 35.9 | 29.0 | 30.5 | 24.0 | 28.8 | 27.7 | 25.7 | 33 | 31.7 | עד 29 |
| 22.2 | 31.2 | 29.2 | 14.8 | 31.3 | 27.4 | 9.7 | 24.4 | 21.8 | 30-39 |
| | | | | | | | | | 40-49 |
| | | | | | | | | | 50+ |
| | | | | | | | | | שנות ותק |
| 32.4 | 40.7 | 38.9 | 43.8 | 30.8 | 33.9 | 53.5 | 33.9 | 37.4 | מוכרות בהוראה |
| 33.9 | 26.2 | 27.9 | 32.4 | 29.8 | 30.4 | 22.9 | 30.0 | 28.7 | 10-19 |
| 24.7 | 20.0 | 21.1 | 13.5 | 23.0 | 20.8 | 17.8 | 25.8 | 24.4 | 20-29 |
| 8.3 | 12.5 | 11.6 | 6.9 | 13.6 | 12.0 | 5.0 | 9.1 | 8.4 | 30-39 |
| | | | | | | | | | 40+ |
| | | | | | | | | | שעות עבודה |
| 9.8 | 15.9 | 14.5 | 15.0 | 27.0 | 24.2 | 20.6 | 31.6 | 29.6 | לשבוע |
| 22.8 | 26.6 | 25.8 | 33.1 | 36.6 | 35.8 | 65.5 | 54.8 | 56.8 | 20-29 |
| 61.2 | 48.5 | 51.3 | 49.6 | 34.1 | 37.8 | 11.1 | 9.8 | 10.1 | 30-39 |
| 6.2 | 9.1 | 8.4 | 2.3 | 2.3 | 2.3 | 2.7 | 3.8 | 3.6 | 40-49 |
| | | | | | | | | | 50+ |
| 2.3 | 7.4 | 6.3 | 9.6 | 14.6 | 13.4 | 42.6 | 32.2 | 34.1 | דרגת שכר ¹ |
| 51.2 | 51.6 | 51.5 | 72.5 | 54.9 | 59.1 | 48.1 | 47.4 | 47.6 | לא אקדמית |
| 45.6 | 40.1 | 41.3 | 15.9 | 28.3 | 25.4 | 8.5 | 19.3 | 17.4 | תואר ראשון |
| | | | | | | | | | תואר שני ומעלה |

¹ כולל דרגות שכר שוות ערך לדרגות שכר אקדמיות.

שכרם של עובדי הוראה

השכר החודשי הממוצע של עובדי הוראה עמד בשנת תשפ"א (2020/21) על 12,460 ש"ח לעומת 8,954 ש"ח בשנת תש"ע (2009/10) ו-6,380 ש"ח בשנת תש"ס (1999/00), גידול של כ-95% במהלך השנים תש"ס-תשפ"א. במהלך השנים הללו, השכר החודשי הממוצע גדל באופן בולט בחינוך הערבי (כ-109%), וכן בחינוך החרדי (כ-105%), בחטיבת ביניים (כ-99%), במחוז ירושלים (כ-103%), בקרב נשים (כ-100%), בקרב בני 50 ומעלה (כ-93%) בקרב בעלי תואר שני ומעלה (כ-84%), בקרב בעלי 21-30 שנות ותק (כ-100%) וביישובים באשכול חברתי-כלכלי⁴ נמוך (אשכולות 1-4; כ-100%).

השכר השנתי לשעת עבודה שבועית עמד בשנת תשפ"א (2020/21) על 5,001 ש"ח לעומת 4,341 ש"ח בשנת תש"ע (2009/10) ו-3,479 ש"ח בשנת תש"ס (1999/00), גידול של כ-44% במהלך השנים תש"ס-תשפ"א. במהלך השנים הללו, השכר השנתי לשעת עבודה שבועית גדל באופן בולט בחינוך הקדם-יסודי (כ-85%) וכן בחינוך החרדי (כ-63%), במחוזות ירושלים (כ-48%), חיפה (46%) והדרום (49%), בקרב הנשים (כ-47%), בקרב בני 50 ומעלה (כ-44%), בקרב בעלי 21-30 שנות ותק (כ-51%), בקרב בעלי 1-10 שעות עבודה שבועיות (כ-67%), בקרב בעלי דרגות שכר לא אקדמית (כ-46%) וביישובים באשכול חברתי-כלכלי נמוך (כ-53%).

⁴ אשכול חברתי-כלכלי של יישוב בית הספר לשנת 2017. מתבסס על ההודעה לתקשורת [אפיון רשויות מקומיות וסיווגן לפי הרמה החברתית-כלכלית של האוכלוסייה בשנת 2013](#). הרשויות המקומיות סווגו ל-10 אשכולות הומוגניים שאינם שווים גודל לפי ערך המדד החברתי-כלכלי שלהן. אשכול 1 מציין את הרמה הנמוכה ביותר, ואשכול 10 – את הרמה הגבוהה ביותר.

לוח י - שכרם של עובדי הוראה, לפי מאפיינים נבחרים, תש"ס-תש"ף (2019/20-1999/00)

| שכר שנתי לשעת עבודה | אחוז שינוי בשנים תש"ס - תשפ"א | שכר שנתי לשעת עבודה | תשפ"א (2020/21) שכר חודשי ממוצע | שכר שנתי לשעת עבודה | תש"ף (2019/20) שכר חודשי ממוצע | שכר שנתי לשעת עבודה | תש"ע (2009/10) שכר חודשי ממוצע | שכר שנתי לשעת עבודה | תש"ס (1999/00) שכר חודשי ממוצע | מאפיינים נבחרים |
|---------------------------|--|---------------------------|---|---------------------------|--|---------------------------|--|---------------------------|--|----------------------------------|
| | | | | | | | | | | |
| 43.7 | 95.3 | 5,001 | 12,460 | 4,907 | 12,097 | 4,341 | 8,954 | 3,479 | 6,380 | סך הכל דרג חינוך קדם-יסודי |
| 84.6 | 92.1 | 5,323 | 12,390 | 5,122 | 11,926 | 4,204 | 8,476 | 2,884 | 6,449 | יסודי |
| 56.1 | 94.0 | 4,719 | 11,486 | 4,706 | 11,275 | 3,917 | 8,799 | 3,024 | 5,920 | חטיבת ביניים |
| 47.1 | 99.4 | 5,116 | 3,604 | 4,932 | 13,129 | 4,283 | 9,675 | 3,479 | 6,821 | חטיבה עליונה |
| 24.6 | 97.2 | 5,310 | 3,834 | 5,110 | 3,295 | 4,804 | 9,153 | 4,262 | 7,015 | מגזר/פיקוח |
| 37.0 | 93.8 | 5,003 | 12,854 | 4,955 | 12,604 | 4,671 | 9,783 | 3,653 | 6,631 | ממלכתי |
| 40.6 | 94.5 | 5,098 | 2,585 | 4,996 | 12,174 | 4,401 | 8,878 | 3,626 | 6,469 | ממלכתי-דתי |
| 62.9 | 104.9 | 5,205 | 0,107 | 5,123 | 9,745 | 4,100 | 6,708 | 3,195 | 4,932 | חרדי |
| 62.5 | 109.0 | 4,814 | 12,816 | 4,625 | 12,309 | 3,773 | 8,601 | 2,962 | 6,133 | ערבי |
| 48.2 | 102.9 | 5,053 | 11,445 | 4,984 | 11,107 | 4,137 | 7,694 | 3,409 | 5,640 | מחוז |
| 44.2 | 98.0 | 5,112 | 13,203 | 4,952 | 12,851 | 4,330 | 9,465 | 3,545 | 6,667 | ירושלים |
| 45.7 | 92.7 | 5,054 | 12,708 | 5,028 | 12,292 | 4,466 | 9,117 | 3,468 | 6,595 | הצפון |
| 38.8 | 97.8 | 4,968 | 2,589 | 4,910 | 12,322 | 4,511 | 9,241 | 3,579 | 6,365 | חיפה |
| 34.8 | 88.2 | 5,042 | 2,149 | 4,923 | 11,811 | 4,638 | 8,935 | 3,740 | 6,454 | המרכז |
| 49.5 | 95.3 | 4,819 | 12,596 | 4,676 | 12,081 | 4,037 | 9,169 | 3,224 | 6,449 | תל אביב |
| 32.3 | 83.4 | 5,228 | 13,954 | 5,124 | 13,491 | 4,706 | 10,046 | 3,951 | 7,607 | הדרום |
| 47.3 | 99.8 | 4,952 | 12,135 | 4,859 | 1,788 | 4,254 | 8,692 | 3,362 | 6,074 | מין גברים נשים |

| שכר שנתי לשעת עבודה | אחוז שינוי בשנים תש"ס - תשפ"א | שכר לשעת עבודה | תשפ"א (2020/21) שכר חודשי ממוצע | שכר שנתי לשעת עבודה | תש"ף (2019/20) שכר חודשי ממוצע | שכר שנתי לשעת עבודה | תש"ע (2009/10) שכר חודשי ממוצע | שכר שנתי לשעת עבודה | תש"ס (1999/00) שכר חודשי ממוצע | מאפיינים נבחרים |
|--------------------------------|-------------------------------|----------------|---------------------------------|---------------------|--------------------------------|---------------------|--------------------------------|---------------------|--------------------------------|-----------------|
| | | | | | | | | | | |
| 39.5 | 82.7 | 3,282 | 6,963 | 3,223 | 6,574 | 2,830 | 4,865 | 2,352 | 3,812 | עד 29 |
| 30.5 | 78.5 | 3,927 | 9,615 | 3,856 | 9,349 | 3,521 | 7,199 | 3,009 | 5,386 | 30-39 |
| 33.6 | 80.8 | 5,052 | 13,137 | 5,019 | 12,927 | 4,486 | 9,872 | 3,781 | 7,266 | 40-49 |
| 44.4 | 92.9 | 6,744 | 16,868 | 6,679 | 16,624 | 5,762 | 11,864 | 4,670 | 8,746 | +50 |
| שנות וותק מוכרות בהוראה | | | | | | | | | | |
| 38.7 | 90.4 | 3,593 | 8,335 | 3,481 | 7,772 | 3,147 | 5,891 | 2,591 | 4,378 | 10-19 |
| 36.9 | 90.5 | 4,830 | 12,408 | 4,636 | 11,768 | 4,169 | 9,036 | 3,529 | 6,513 | 20-19 |
| 51.4 | 100.3 | 6,422 | 16,808 | 6,171 | 16,177 | 5,339 | 11,767 | 4,243 | 8,393 | 20-29 |
| 45.8 | 84.3 | 7,509 | 18,353 | 7,407 | 18,171 | 6,238 | 12,684 | 5,151 | 9,960 | +31 |
| שעות עבודה בשבוע | | | | | | | | | | |
| 67.2 | 58.2 | 11,355 | 5,771 | 9,900 | 5,136 | 7,376 | 4,199 | 6,791 | 3,647 | 10-19 |
| 53.2 | 49.3 | 5,331 | 7,081 | 5,100 | 6,771 | 4,528 | 6,207 | 3,479 | 4,742 | 20-19 |
| 54.6 | 60.3 | 4,821 | 10,651 | 4,731 | 10,440 | 4,206 | 8,952 | 3,118 | 6,646 | 30-29 |
| 47.1 | 44.1 | 4,791 | 14,442 | 4,722 | 14,266 | 3,822 | 11,441 | 3,257 | 10,019 | +31 |
| דרגת שכר (1) | | | | | | | | | | |
| 46.4 | 38.4 | 4,415 | 7,770 | 4,634 | 7,736 | 3,883 | 7,125 | 3,015 | 5,615 | לא אקדמית |
| 27.1 | 67.0 | 4,462 | 10,856 | 4,355 | 10,524 | 4,058 | 8,639 | 3,512 | 6,500 | תואר ראשון |
| 24.4 | 83.6 | 5,894 | 15,658 | 5,801 | 15,326 | 5,437 | 11,602 | 4,738 | 8,527 | תואר שני ומעלה |
| אשכול חברתי-כלכלי (2) | | | | | | | | | | |
| 52.5 | 100.3 | 5,029 | 12,004 | 4,911 | 11,569 | 4,086 | 8,286 | 3,298 | 5,993 | 4-1 |
| 40.6 | 89.7 | 5,004 | 12,530 | 4,940 | 12,200 | 4,475 | 9,470 | 3,560 | 6,605 | 7-5 |

| | אחוז שינוי בשנים תש"ס - תשפ"א | | תשפ"א (2020/21) | | תש"ף (2019/20) | | תש"ע (2009/10) | | תש"ס (1999/00) | מאפיינים נבחרים |
|---------------------------|--|---------------------------|-----------------------|---------------------------|-----------------------|---------------------------|-----------------------|---------------------------|-----------------------|-----------------|
| שכר שנתי לשעת עבודה | שכר חודשי ממוצע | שכר שנתי לשעת עבודה | שכר חודשי ממוצע | שכר שנתי לשעת עבודה | שכר חודשי ממוצע | שכר שנתי לשעת עבודה | שכר חודשי ממוצע | שכר שנתי לשעת עבודה | שכר חודשי ממוצע | |
| 34.3 | 91.9 | 4,931 | 12,207 | 4,905 | 11,999 | 4,599 | 9,314 | 3,671 | 6,362 | 10-8 |

¹ כולל דרגות שכר שוות ערך לדרגות שכר אקדמיות.

² אשכול חברתי-כלכלי של יישוב בית הספר לשנת 2017. אשכול נמוך מתייחס לאשכולות 1-4, אשכול בינוני מתייחס לאשכולות 5-7 ואשכול גבוה מתייחס לאשכולות 8-10.

שכר שנתי למשרה מלאה

השכר השנתי למשרה מלאה עמד בשנת תשפ"א (2020/21) על כ-173 אלף ש"ח לעומת כ-130 אלף ש"ח בשנת 2010 וכ-100 אלף ש"ח בשנת 2000 (גידול של כ-73% במהלך השנים 2000-2021). בקרב גברים היה השכר כ-188 אלף ש"ח ב-2021, לעומת כ-140 אלף ש"ח ב-2010 וכ-109 אלף ש"ח ב-2000 (גידול של כ-73%). בקרב נשים היה השכר כ-169 אלף ש"ח לעומת כ-127 אלף ש"ח ב-2010 וכ-96 אלף ש"ח ב-2000 (גידול של כ-74%). בקרב עובדי הוראה צעירים (בני 25-34) היה השכר כ-118 אלף ש"ח ב-2021, לעומת כ-87 אלף ש"ח ב-2010 וכ-70 אלף ש"ח ב-2000 (גידול של כ-70%). בקרב עובדי הוראה ותיקים (בני 55-64) היה השכר כ-248 אלף ש"ח ב-2021, לעומת כ-171 אלף ש"ח ב-2010 וכ-134 אלף ש"ח ב-2000 (גידול של כ-84%). פערי השכר בין גברים לנשים פחתו מ-13% בשנת 2000 ל-10% בשנת 2021. לעומת זאת, פערי השכר בין ותיקים (בני 55-64) לצעירים (בני 25-34) התרחבו מ-93% ל-109%, בהתאמה.

לוח י"א - שכר שנתי למשרה מלאה בקרב עובדי הוראה בני 25-64, לפי שלב חינוך, מין וגיל, 2021, 2010, 2000

| | | | | | | | ש"ח | |
|---------|---------|---------|---------|---------|---------|---------|--------|--------------|
| | | | | | | | שנה | שלב חינוך |
| | | | | | | | סך הכל | מין |
| | | | | | | | גיל | נשים |
| | | | | | | | גברים | סך הכל |
| 64-55 | 54-45 | 44-35 | 34-25 | נשים | גברים | סך הכל | 2000 | |
| 134,346 | 115,327 | 94,174 | 69,601 | 96,239 | 108,691 | 100,212 | 2010 | |
| 171,405 | 151,771 | 119,573 | 87,140 | 126,597 | 140,214 | 129,714 | 2021 | |
| 247,502 | 202,695 | 156,403 | 118,285 | 169,403 | 188,487 | 173,454 | 2000 | |
| 113,426 | 101,955 | 82,641 | 64,080 | 86,562 | 75,503 | 86,508 | 2010 | קדם-יסודי |
| 147,582 | 132,679 | 107,045 | 82,144 | 117,151 | 88,515 | 116,916 | 2021 | |
| 221,339 | 186,387 | 149,561 | 118,810 | 162,725 | 152,706 | 162,657 | 2000 | יסודי |
| 141,900 | 115,622 | 93,453 | 66,756 | 96,623 | 102,234 | 98,470 | 2010 | |
| 174,503 | 153,941 | 119,183 | 86,684 | 123,608 | 137,018 | 126,126 | 2021 | |
| 236,528 | 194,771 | 149,579 | 110,567 | 159,471 | 174,050 | 162,350 | 2000 | חטיבת ביניים |
| 138,112 | 116,211 | 95,905 | 72,305 | 95,250 | 109,750 | 99,790 | 2010 | |
| 175,393 | 151,044 | 120,396 | 87,848 | 128,768 | 142,206 | 132,158 | 2021 | |
| 259,485 | 209,354 | 158,353 | 118,283 | 176,901 | 184,531 | 178,686 | 2000 | חטיבה עליונה |
| 130,814 | 117,717 | 97,024 | 75,482 | 100,693 | 113,049 | 105,862 | 2010 | |
| 169,263 | 152,319 | 122,285 | 89,698 | 135,253 | 144,953 | 138,547 | 2021 | |
| 266,254 | 223,840 | 175,613 | 137,437 | 195,205 | 207,657 | 199,727 | | |

שיעורי התאמה למקצוע בקרב עובדי הוראה

בשיעורי ההתאמה למקצועות העברית, המתמטיקה והאנגלית לאורך השנים 2012-2022, קיים פער שלילי מתמשך בין בתי ספר שבהם תלמידים בעשירוני מדד חברתי-כלכלי נמוכים לבין בתי ספר שבהם תלמידים בעשירוני מדד חברתי-כלכלי בינוניים וגבוהים.

חינוך יסודי

- בקרב מורים להוראת עברית עלה שיעור ההתאמה למקצוע מ-24.2% בשנת 2012 ל-25.4% בשנת 2022.
- בקרב מורים להוראת מתמטיקה עלה השיעור מ-27.7% ל-37.0%, בהתאמה.
- בקרב מורים להוראת אנגלית עלה השיעור מ-54.4% ל-70.1%, בהתאמה.

חטיבת ביניים

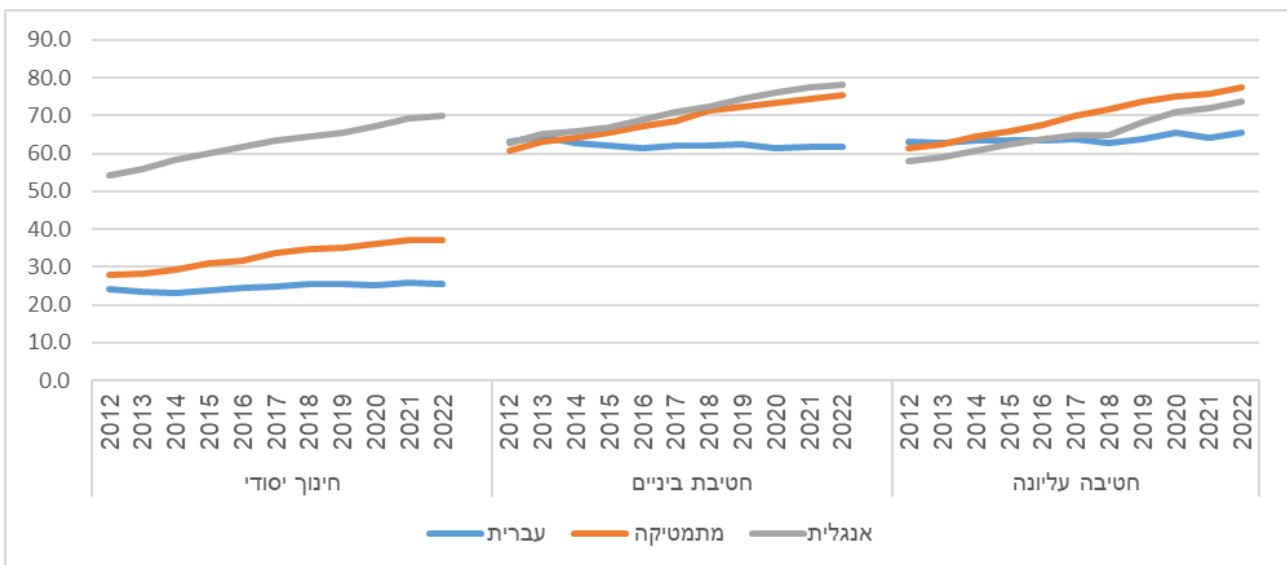
- בקרב מורים להוראת עברית ירד שיעור ההתאמה למקצוע מ-63.0% בשנת 2012 ל-61.9% בשנת 2022.
- בקרב מורים להוראת מתמטיקה עלה השיעור מ-60.8% ל-75.4%, בהתאמה.
- בקרב מורים להוראת אנגלית עלה השיעור מ-62.9% ל-78.3%, בהתאמה.

חטיבה עליונה

- בקרב מורים להוראת עברית עלה שיעור ההתאמה למקצוע מ-63.0% בשנת 2012 ל-65.6% בשנת 2022.
- בקרב מורים להוראת מתמטיקה עלה השיעור מ-61.5% ל-77.6%, בהתאמה.
- בקרב מורים להוראת אנגלית עלה השיעור מ-58.0% ל-73.7%, בהתאמה.

תרשים 2 - שיעורי התאמה למקצוע בקרב מורים להוראת עברית, מתמטיקה ואנגלית,

לפי שלב חינוך, 2022-2012



שיעורי ההתאמה למקצוע לפי המדד חברתי-כלכלי של תלמידי בתי הספר⁵

בשיעורי ההתאמה למקצוע העברית, המתמטיקה והאנגלית לאורך השנים 2012-2022, קיים פער שלילי מתמשך בין בתי ספר שבהם תלמידים בעשירוני מדד חברתי-כלכלי נמוכים לבין בתי ספר שבהם תלמידים בעשירוני מדד חברתי-כלכלי בינוניים וגבוהים.

שיעורי ההתאמה להוראת עברית לפי עשירון המדד חברתי-כלכלי של התלמידים

בשנים 2012-2022, חלה עלייה בשיעורי ההתאמה למקצוע בקרב מורים לעברית בכל שלבי החינוך בבתי ספר שבהם תלמידים בעשירוני מדד חברתי-כלכלי נמוכים. לעומת זאת, חלה ירידה בשיעורי ההתאמה למקצוע בחטיבת הביניים ובחטיבה העליונה בבתי ספר שבהם תלמידים בעשירוני מדד חברתי-כלכלי בינוניים וגבוהים.

מורים להוראת עברית בחינוך היסודי

- בעשירונים הנמוכים, שיעור ההתאמה למקצוע עלה מ-9.3% בשנת 2012 ל-15.8% בשנת 2022.
- בעשירונים הבינוניים, עלה השיעור מ-12.7% ל-17.9%, בהתאמה.
- בעשירונים הגבוהים, עלה השיעור מ-17.7% ל-17.9%, בהתאמה.

מורים להוראת עברית בחטיבת הביניים

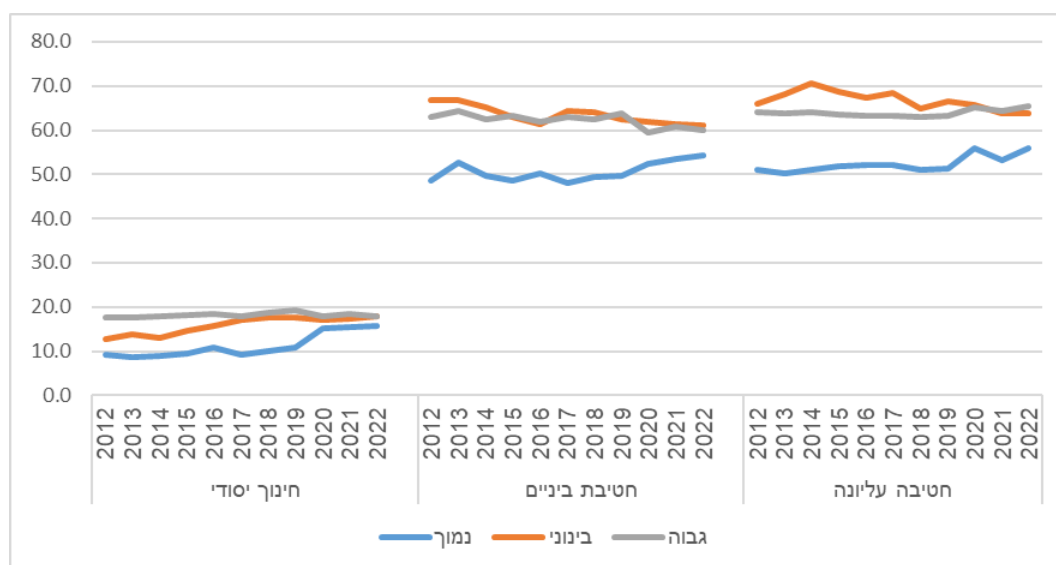
- בעשירונים הנמוכים, שיעור ההתאמה למקצוע עלה מ-48.6% בשנת 2012 ל-54.4% בשנת 2022.
- בעשירונים הבינוניים, ירד השיעור מ-66.8% ל-61.0%, בהתאמה.
- בעשירונים הגבוהים, ירד השיעור מ-63.1% ל-60.0%, בהתאמה.

מורים להוראת עברית בחטיבה העליונה

- בעשירונים הנמוכים, שיעור ההתאמה למקצוע עלה מ-51.1% בשנת 2012 ל-56.0% בשנת 2022.
- בעשירונים הבינוניים, ירד השיעור מ-66.0% ל-63.9%, בהתאמה.
- בעשירונים הגבוהים, עלה השיעור מ-64.0% ל-65.3%, בהתאמה.

⁵ המדד חברתי-כלכלי של תלמידי בתי הספר נועד לאפיין את ההרכב של התלמידים מבחינת השכלת ההורים, הכנסת ההורים, מספר האחים והמצב המשפחתי של האם. לכל תלמיד מתקבל ערך במדד המבטא את הרמה החברתית-כלכלית שלו. בהמשך חולקו התלמידים לקבוצות של עשירונים לפי המדד. עשירון 1 מציין את הרמה החברתית-כלכלית הנמוכה ביותר, ואילו עשירון 10 – את הרמה החברתית-כלכלית הגבוהה ביותר. ראו הסברים בנספח.

**תרשים 3 - שיעורי ההתאמה למקצוע בקרב מורים להוראת עברית,
לפי עשירון המדד חברתי-כלכלי של התלמידים, 2012-2022**



שיעורי ההתאמה להוראת מתמטיקה לפי עשירון המדד חברתי-כלכלי של התלמידים

בשנים 2022-2012 חלה עלייה בשיעורי ההתאמה למקצוע בקרב מורים למתמטיקה בכל שלבי החינוך ובכל עשירוני המדד חברתי-כלכלי של התלמידים.

מורים להוראת מתמטיקה בחינוך היסודי

- בעשירונים הנמוכים, שיעור ההתאמה למקצוע עלה מ-15.6% בשנת 2012 ל-28.1% בשנת 2022.
- בעשירונים הבינוניים, עלה השיעור מ-19.0% ל-32.4%, בהתאמה.
- בעשירונים הגבוהים, עלה השיעור מ-19.8% ל-31.1%, בהתאמה.

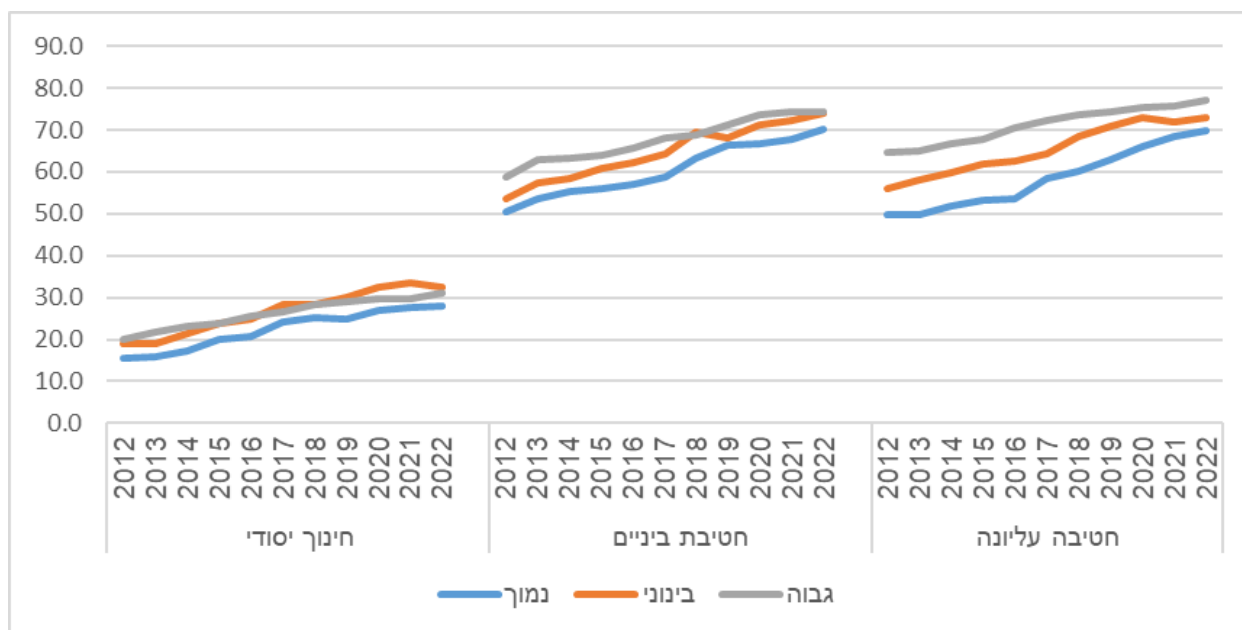
מורים להוראת מתמטיקה בחטיבת הביניים

- בעשירונים הנמוכים, שיעור ההתאמה למקצוע עלה מ-50.0% בשנת 2012 ל-70.1% בשנת 2022.
- בעשירונים הבינוניים, עלה השיעור מ-53.5% ל-74.0%, בהתאמה.
- בעשירונים הגבוהים, עלה השיעור מ-58.7% ל-74.5%, בהתאמה.

מורים להוראת מתמטיקה בחטיבה העליונה

- בעשירונים הנמוכים, שיעור ההתאמה למקצוע עלה מ-49.8% בשנת 2012 ל-69.8% בשנת 2022.
- בעשירונים הבינוניים, עלה השיעור מ-55.8% ל-72.9%, בהתאמה.
- בעשירונים הגבוהים, עלה השיעור מ-64.6% ל-77.2%, בהתאמה.

**תרשים 4 - שיעורי ההתאמה למקצוע בקרב מורים להוראת מתמטיקה,
לפי עשירון המדד חברתי-כלכלי של התלמידים, 2012-2022**



שיעורי התאמה להוראת אנגלית לפי עשירון המדד חברתי-כלכלי של התלמידים

בשנים 2012-2022 חלה עלייה בשיעורי ההתאמה למקצוע בקרב מורים לאנגלית בכל שלבי החינוך ובכל העשירונים של המדד חברתי-כלכלי של התלמידים.

מורים להוראת אנגלית בחינוך היסודי

- בעשירונים הנמוכים שיעור ההתאמה למקצוע עלה מ-40.6% בשנת 2012 ל-61.9% בשנת 2022.
- בעשירונים הבינוניים עלה השיעור מ-47.4% ל-65.8%, בהתאמה.
- בעשירונים הגבוהים עלה השיעור מ-52.5% ל-69.2%, בהתאמה.

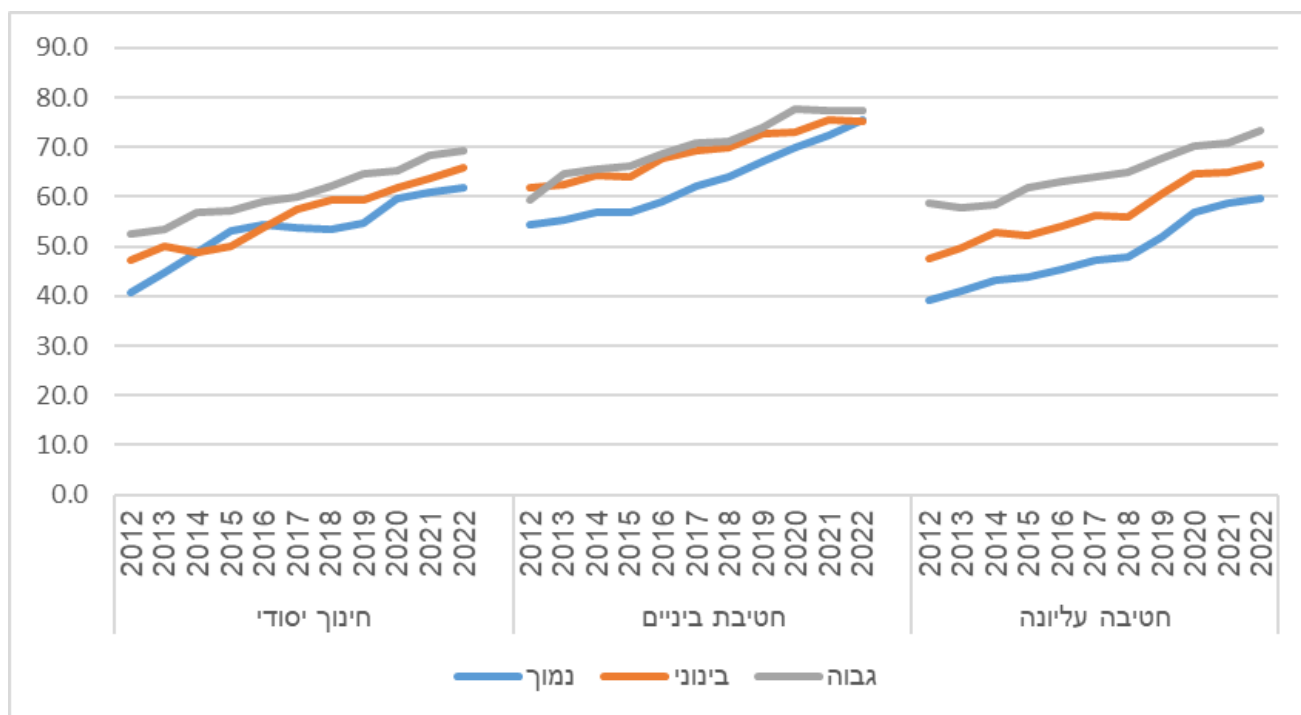
מורים להוראת אנגלית בחטיבת הביניים

- בעשירונים הנמוכים שיעור ההתאמה למקצוע עלה מ-54.2% בשנת 2012 ל-75.4% בשנת 2022.
- בעשירונים הבינוניים עלה השיעור מ-61.8% ל-75.1%, בהתאמה.
- בעשירונים הגבוהים עלה השיעור מ-59.5% ל-77.4%, בהתאמה.

מורים להוראת אנגלית בחטיבה העליונה

- בעשירונים הנמוכים שיעור ההתאמה למקצוע עלה מ-39.1% בשנת 2012 ל-59.7% בשנת 2022.
- בעשירונים הבינוניים עלה השיעור מ-47.4% ל-66.6%, בהתאמה.
- בעשירונים הגבוהים עלה השיעור מ-58.7% ל-73.3%, בהתאמה.

**תרשים 5 - שיעורי ההתאמה למקצוע בקרב מורים להוראת אנגלית,
לפי עשירון המדד חברתי-כלכלי של התלמידים, 2012-2022**



מורים חסרי התאמה למקצוע לפי משך ההוראה במקצוע, ממוצע לשנים 2015-2022

במהלך השנים 2015-2022 בממוצע, שיעור המורים חסרי התאמה שמלמדים יותר מ-5 שנים את המקצוע הולך וגדל ככל ששלב החינוך גבוה יותר (משלב חינוך יסודי עד לחטיבות העליונות) בחינוך העברי בכל המקצועות. לעומת זאת, בחינוך הערבי השיעור יורד ככל ששלב החינוך גבוה יותר בכל המקצועות.

מורים להוראת עברית, ממוצע לשנים 2015-2022

חינוך ממלכתי: שיעור המורים חסרי ההתאמה למקצוע שמלמדים אותו יותר מ-5 שנים בחינוך היסודי היה 17.3%, בחטיבות הביניים – 19.9% ובחטיבות העליונות – 27.5%.

חינוך ממלכתי-דתי: שיעור המורים חסרי ההתאמה למקצוע שמלמדים אותו יותר מ-5 שנים בחינוך היסודי היה בממוצע 5%, בחטיבות הביניים – 9.8% ובחטיבות העליונות – 10%.

חינוך ערבי: שיעור המורים חסרי ההתאמה למקצוע שמלמדים אותו יותר מ-5 שנים בחינוך היסודי היה 7.3%, בחטיבות הביניים – 5.8% ובחטיבות העליונות – 7.1%.

מורים להוראת מתמטיקה, ממוצע לשנים 2015-2022

חינוך ממלכתי: שיעור המורים חסרי ההתאמה למקצוע שמלמדים אותו יותר מ-5 שנים בחינוך היסודי היה 23.1%, בחטיבות הביניים – 33.7% ובחטיבות העליונות – 35.1%.

חינוך ממלכתי-דתי: שיעור המורים חסרי ההתאמה למקצוע שמלמדים אותו יותר מ-5 שנים בחינוך היסודי היה 8.9%, בחטיבות הביניים – 13.4% ובחטיבות העליונות – 14.4%.

חינוך ערבי: שיעור המורים חסרי ההתאמה למקצוע שמלמדים אותו יותר מ-5 שנים בחינוך היסודי היה 11.8%, בחטיבות הביניים – 10.6% ובחטיבות העליונות – 7.7%.

מורים להוראת אנגלית, ממוצע לשנים 2015-2022

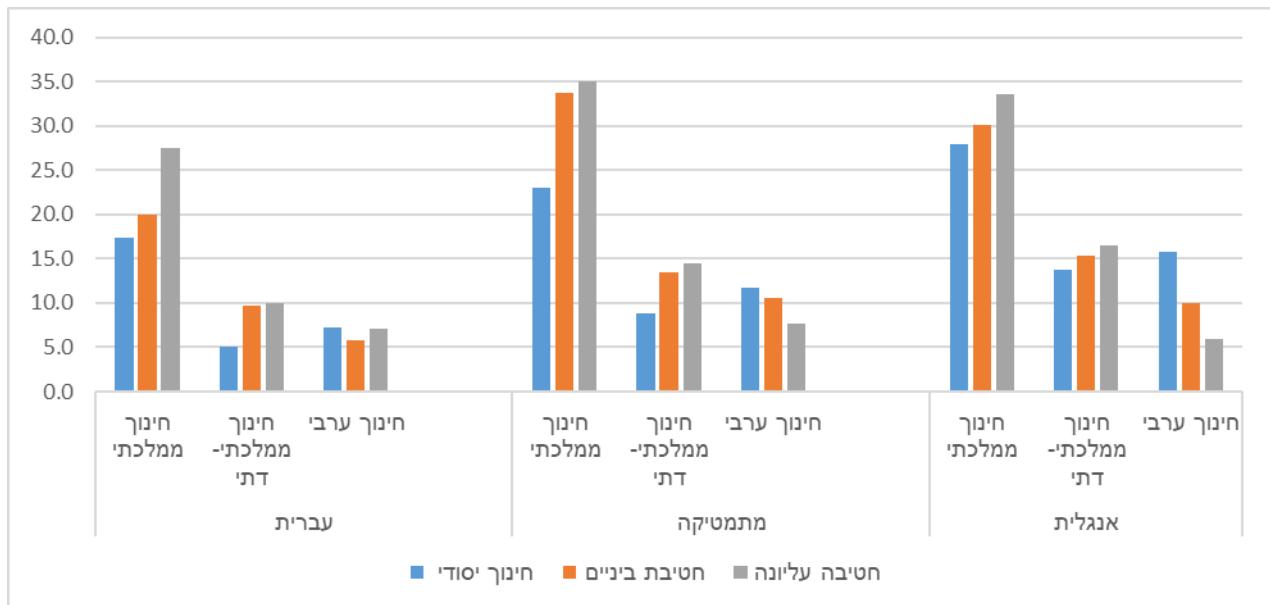
חינוך ממלכתי: שיעור המורים חסרי ההתאמה למקצוע שמלמדים אותו יותר מ-5 שנים בחינוך היסודי היה 27.9%, בחטיבות הביניים – 30.1% ובחטיבות העליונות – 33.6%.

חינוך ממלכתי-דתי: שיעור המורים חסרי ההתאמה למקצוע שמלמדים אותו יותר מ-5 שנים בחינוך היסודי היה 13.8%, בחטיבות הביניים – 15.3% ובחטיבות העליונות – 16.5%.

חינוך ערבי: שיעור המורים חסרי ההתאמה למקצוע שמלמדים אותו יותר מ-5 שנים בחינוך היסודי היה 15.8%, בחטיבות הביניים – 10% ובחטיבות העליונות – 5.9%.

תרשים 6 - שיעור המורים חסרי התאמה למקצוע המלמדים אותו יותר מ-5 שנים,

ממוצע לשנים 2015-2022



בשנים 2011-2020, חלה עלייה בשיעורם של עובדי הוראה במערכת החינוך בעלי תואר ראשון ממכללות אקדמיות לחינוך (מכ-43% לכ-48%), לעומת ירידה בשיעורם של עובדי הוראה בעלי תואר ראשון מאוניברסיטאות (מכ-39% לכ-32%).

לוח י"ב - מסגרת קבלת תואר ראשון בקרב כלל עובדי הוראה בכלל המערכת, אחוזים, 2011-2020

| 2020 | 2019 | 2018 | 2017 | 2016 | 2015 | 2014 | 2013 | 2012 | 2011 | |
|------|------|------|------|------|------|------|------|------|------|-------------------------|
| 48.1 | 47.6 | 47.0 | 46.5 | 46.2 | 45.9 | 45.4 | 44.9 | 44.3 | 43.3 | מכללה אקדמית לחינוך |
| 32.1 | 33.0 | 33.8 | 34.5 | 35.3 | 35.9 | 36.6 | 37.2 | 37.8 | 38.6 | אוניברסיטה |
| 9.1 | 8.6 | 8.2 | 7.6 | 6.9 | 6.1 | 5.4 | 4.6 | 4.0 | 3.5 | מכללה אקדמית |
| 10.7 | 10.9 | 11.1 | 11.4 | 11.7 | 12.1 | 12.6 | 13.3 | 13.9 | 14.7 | מסגרת אחרת ⁷ |

עובדי הוראה חדשים

בשנים 2011-2020, חלה ירידה ניכרת בשיעורם של עובדי הוראה חדשים במערכת החינוך בעלי תואר ראשון מאוניברסיטאות (מכ-34% לכ-22%), לעומת עלייה בשיעורם של עובדי הוראה בעלי תואר ראשון ממכללות אקדמיות (מכ-9% לכ-16%) ומכללות לחינוך (מכ-47% לכ-51%).

לוח י"ג - מסגרת קבלת תואר ראשון בקרב עובדי הוראה החדשים בכלל המערכת, אחוזים, 2011-2020

| 2020 | 2019 | 2018 | 2017 | 2016 | 2015 | 2014 | 2013 | 2012 | 2011 | |
|------|------|------|------|------|------|------|------|------|------|---------------------|
| 51.1 | 51.4 | 49.5 | 47.7 | 45.7 | 48.5 | 46.8 | 47.8 | 48.9 | 47.4 | מכללה אקדמית לחינוך |
| 21.9 | 22.2 | 23.8 | 25.8 | 27.8 | 26.9 | 29.5 | 30.0 | 30.6 | 33.5 | אוניברסיטה |
| 15.8 | 15.4 | 16.3 | 15.9 | 16.9 | 15.3 | 14.6 | 12.6 | 10.1 | 8.7 | מכללה אקדמית |
| 11.1 | 11.0 | 10.3 | 10.7 | 9.6 | 9.3 | 9.0 | 9.5 | 10.3 | 10.4 | מסגרת אחרת |

⁶ הרקע האקדמי מתייחס למסגרת קבלת תואר ראשון.

⁷ האוניברסיטה הפתוחה או תואר אקדמי מחו"ל

עובדי הוראה להוראת שפה⁸

בשנים 2011-2022, בקרב עובדי הוראה לשפה בכלל המערכת חלה עלייה בשיעורם של בעלי תואר ראשון ממכללות אקדמיות לחינוך (מכ-32% לכ-41%), לעומת ירידה בשיעורם של בעלי תואר ראשון מהאוניברסיטאות (מכ-55% לכ-42%).

לוח י"ד - מסגרת קבלת תואר ראשון בקרב עובדי הוראה לשפה בכלל המערכת, אחוזים, 2011-2022

| 2022 | 2021 | 2020 | 2019 | 2018 | 2017 | 2016 | 2015 | 2014 | 2013 | 2012 | 2011 | |
|------|------|------|------|------|------|------|------|------|------|------|------|---------------------------|
| 41.7 | 41.7 | 42.7 | 45.1 | 47.0 | 48.8 | 49.3 | 50.6 | 50.3 | 51.4 | 52.2 | 55.1 | אוניברסיטה |
| 41.5 | 41.7 | 41.4 | 39.7 | 38.2 | 37.2 | 37.2 | 36.5 | 36.8 | 35.6 | 34.8 | 32.0 | מכללה אקדמית לחינוך |
| 8.1 | 7.7 | 7.2 | 6.7 | 6.0 | 5.1 | 4.5 | 3.8 | 3.0 | 2.7 | 2.2 | 1.8 | מכללה אקדמית |
| 8.8 | 8.9 | 8.8 | 8.5 | 8.9 | 8.8 | 9.0 | 9.1 | 9.9 | 10.2 | 10.8 | 11.1 | מסגרת אחרת |

עובדי הוראה להוראת מתמטיקה

בשנים 2011-2022, חלה ירידה בשיעורם של עובדי הוראה בעלי תואר ראשון מהאוניברסיטאות, (מכ-37% לכ-31%), לעומת עלייה בשיעורם של עובדי הוראה בעלי תואר ראשון ממכללות אקדמיות לחינוך (מכ-45% לכ-48%), ועלייה בשיעורם של בעלי תואר ראשון ממכללות אקדמיות (מכ-4% לכ-12%).

לוח ט"ו - מסגרת קבלת תואר ראשון בקרב עובדי הוראה למתמטיקה בכלל המערכת, אחוזים, 2011-2022

| 2022 | 2021 | 2020 | 2019 | 2018 | 2017 | 2016 | 2015 | 2014 | 2013 | 2012 | 2011 | |
|------|------|------|------|------|------|------|------|------|------|------|------|------------------------|
| 48.2 | 49.0 | 48.9 | 48.1 | 47.6 | 47.4 | 47.5 | 47.9 | 47.1 | 47.3 | 46.5 | 45.1 | מכללה אקדמית לחינוך |
| 31.2 | 30.9 | 31.3 | 32.2 | 33.0 | 33.5 | 34.1 | 34.3 | 35.0 | 35.1 | 35.5 | 37.3 | אוניברסיטה |
| 12.0 | 11.4 | 11.1 | 10.5 | 9.9 | 9.0 | 8.0 | 7.0 | 6.3 | 5.5 | 4.7 | 3.9 | מכללה אקדמית |
| 8.6 | 8.7 | 8.7 | 9.2 | 9.4 | 10.1 | 10.3 | 10.8 | 11.6 | 12.2 | 13.2 | 13.7 | מסגרת אחרת |

⁸ עברית בחינוך העברי וערבית בחינוך הערבי

עובדי הוראה להוראת אנגלית

בשנים 2011-2022, חלה ירידה בשיעורם של עובדי הוראה להוראת אנגלית בעלי תואר ראשון מהאוניברסיטאות (מכ-42% לכ-35%), לעומת עלייה בשיעורם של בעלי תואר ראשון ממכללות אקדמיות לחינוך (מכ-33% לכ-38%).

לוח ט"ז - מסגרת קבלת תואר ראשון בקרב עובדי הוראה לאנגלית בכלל המערכת, אחוזים, 2011-2022

| 2022 | 2021 | 2020 | 2019 | 2018 | 2017 | 2016 | 2015 | 2014 | 2013 | 2012 | 2011 | |
|------|------|------|------|------|------|------|------|------|------|------|------|---------------------------|
| 35.3 | 35.1 | 35.2 | 35.6 | 36.3 | 37.2 | 38.4 | 39.1 | 40.1 | 40.0 | 40.5 | 41.5 | אוניברסיטה |
| 38.1 | 38.7 | 38.7 | 38.7 | 38.3 | 37.4 | 36.8 | 36.0 | 34.6 | 34.3 | 33.6 | 32.7 | מכללה אקדמית לחינוך |
| 6.3 | 5.9 | 5.4 | 5.1 | 5.0 | 4.5 | 3.9 | 3.4 | 3.2 | 2.7 | 2.4 | 2.0 | מכללה אקדמית |
| 20.2 | 20.3 | 20.7 | 20.7 | 20.3 | 20.9 | 20.8 | 21.5 | 22.1 | 23.0 | 23.4 | 23.8 | מסגרת אחרת |

הגדרות, מקורות והסברים

אוכלוסייה: עובדי הוראה בחינוך הקדם-יסודי הרשמי ועובדי הוראה בבתי ספר בחינוך היסודי, חטיבות הביניים והחטיבות העליונות. לא כולל עובדי הוראה בחינוך הקדם-יסודי המוכר שאינו רשמי וכן עובדי הוראה במוסדות "פטור" ובמוסדות ללא תלמידים קבועים בבית הספר.

מקורות

עובדי הוראה: הנתונים מתבססים על ממצאי קובץ רב-שנתי של עובדי הוראה, שהוקם בלשכה המרכזית לסטטיסטיקה על סמך עיבוד מתוך הקבצים השנתיים של משרד החינוך וקבצים שנתיים בחינוך המוכר שאינו רשמי,⁹ לשנים 1991-2023.

תלמידים: הנתונים מתבססים על ממצאי קובץ רב-שנתי של תלמידים, שהוקם בלשכה המרכזית לסטטיסטיקה על סמך עיבוד מתוך הקבצים השנתיים של משרד החינוך, לשנים 1996-2022.

הגדרות והסברים

יחידת ספירה: בסטטיסטיקה של עובדי הוראה יחידת הספירה היא "נפשות" בשונה מספירת "משרות הוראה" שבה מורה נספר כמספר בתי הספר וכמספר שלבי החינוך שבהם לימד בכל בית ספר. עובדי הוראה המלמדים ביותר מדרג חינוך אחד, נספרו בכל אחד מהדרגים בנפרד ואילו בסך הכל נספרו פעם אחת בלבד.

עובדי הוראה חדשים: הוגדרו על פי מופע ראשון של תעודת זהות בשנה נתונה בקובץ הרב-שנתי של עובדי הוראה.

עובדי הוראה חוזרים: עובדי הוראה שחזרו למערכת לאחר הפסקה של 3 שנים ומעלה.

עזיבת המערכת: מוגדרת על סמך אי-הופעה בקבצים למשך 3 שנים ויותר ברציפות. בהתאם לכך, הנתונים על עזיבה (כולל פרישה ממערכת החינוך) מוגבלים עד לשנת 2020.

שעות עבודה שבועיות: סך שעות העבודה השבועיות של עובדי הוראה, כולל: שעות הוראה פרונטליות, שעות פרטניות, שעות שהייה, שעות ניהול, שעות ייעוץ חינוכי ושעות למילוי תפקידים אחרים בבית הספר.

דרגת שכר: כולל דרגות שכר שוות ערך לדרגות שכר אקדמיות.

שכרם של עובדי הוראה: הנתונים על שכרם של עובדי הוראה (כולל מנהלי בתי ספר), מתבססים על עיבוד מיוחד מתוך קובץ הכנסות פרט שהופק בלשכה המרכזית לסטטיסטיקה על בסיס דיווחי המעבידים לרשות המסים בישראל וכולל את כל משרות השכיר, בשילוב עם נתונים מינהליים על עובדי הוראה כפי שנאספים בלמ"ס מדי שנה.

⁹ לא כולל מוסדות "פטור".

שכר חודשי ממוצע בהוראה: סך ההכנסות ברוטו לשנה קלנדרית, לפני ניכוי מיסים ותשלומי חובה לעובד, שמקורן במשרות שכיר בהוראה, מחולק ל-12 חודשים.

שכר שנתי לשעת עבודה: סך ההכנסות ברוטו לשנה קלנדרית לפני ניכוי מיסים ותשלומי חובה לעובד, מחולק במספר שעות העבודה השבועיות לכל מורה.

שכר שנתי למשרה מלאה: סך ההכנסות ברוטו לשנה קלנדרית לפני ניכוי מיסים ותשלומי חובה לאדם, מחושב לעובדי הוראה שעבדו במשרה מלאה.

ממוצע תלמידים למורה: חושב על פי חלוקת מספר התלמידים במספר עובדי הוראה בכל תא בהתאמה.

ממוצע תלמידים למשרה מלאה: חושב על פי חלוקת מספר התלמידים במספר משרות מלאות של עובדי הוראה בכל תא בהתאמה.

ממוצע תלמידים לכיתה:¹⁰ חושב על פי חלוקת מספר התלמידים במספר הכיתות בכל תא בהתאמה.

שיעורי התאמה למקצוע

שיעורי התאמה למקצוע בחטיבה עליונה: הוגדרו לעובדי הוראה שהם בעלי תואר ראשון ממוסד להשכלה גבוהה בישראל או בחו"ל (למי שהוכר לו התואר בחו"ל), ו/או בעלי תואר "בוגר בהוראה" B.Ed. מהמכללות האקדמיות לחינוך ו/או בעלי רישיונות הוראה.

שיעורי התאמה למקצוע בחטיבות הביניים ובחינוך היסודי: הוגדרו לעובדי הוראה שהם בעלי תואר ראשון ממוסד להשכלה גבוהה בישראל או בחו"ל (למי שהוכר לו התואר בחו"ל), ו/או בעלי תואר "בוגר בהוראה" B.Ed. מהמכללות האקדמיות לחינוך ו/או בעלי רישיונות הוראה ו/או בעלי תעודות הוראה.

התאמה להוראת עברית: הוגדרה לבעלי תואר/תעודת הוראה/רישיון הוראה באחד מתחומי הדעת האלה: לשון עברית, שפה וספרות עברית, ספרות עברית.

התאמה להוראת מתמטיקה: הוגדרה לבעלי תואר/תעודת הוראה/רישיון הוראה באחד מתחומי הדעת האלה: מתמטיקה, סטטיסטיקה, מדעי המחשב, מדעים פיזיקליים והנדסה.

התאמה להוראת אנגלית: הוגדרה לבעלי תואר/תעודת הוראה/רישיון הוראה באחד מתחומי הדעת האלה: שפה וספרות אנגלית, אנגלית-צרפתית.

¹⁰ כולל כיתות חינוך מיוחד.

המדד החברתי-כלכלי של תלמידי בתי הספר

המדד החברתי-כלכלי של תלמידי בתי הספר נועד לאפיין את ההרכב של התלמידים מבחינת השכלת ההורים, הכנסת ההורים, מספר האחים והמצב המשפחתי של האם. פיתוח המדד נעשה בלמ"ס באמצעות שיטה סטטיסטית של "ניתוח גורמים" שמטרתה העיקרית היא לבטא מספר גדול של משתנים באמצעות מספר מצומצם יותר של גורמים. לכל תלמיד מתקבל ערך במדד המבטא את הרמה החברתית-כלכלית שלו. ערך זה מחושב כממוצע משוקלל של הגורמים הנ"ל, בהתאם לאחוז השונות המוסברת על ידי כל גורם. ערך המדד החברתי-כלכלי מחושב כערך רציף "מתוקנן", כך שממוצע ערכי המדד של כל היחידות הנחקרות הוא אפס. ערך המדד הוא המרחק של היחידה הנחקרת מהממוצע ביחידות של סטיות תקן. ערך חיובי של המדד מצביע על כך שהרמה החברתית-כלכלית של התלמיד גבוהה מהממוצע, וערך שלילי מצביע על רמה חברתית-כלכלית נמוכה מהממוצע. בהמשך חולקו התלמידים לקבוצות של עשירונים לפי המדד. עשירון 1 מציין את הרמה החברתית-כלכלית הנמוכה ביותר, ואילו עשירון 10 – את הרמה החברתית-כלכלית הגבוהה ביותר. חישוב המדד החברתי-כלכלי לתלמידי בתי הספר נעשה בלמ"ס באופן זהה לכל השנים משנת 2000 ואילך.