

הודעה לתקשורת

אתר: www.cbs.gov.il; דוא"ל: info@cbs.gov.il; פקס: 02-6521340

ירושלים, כ"ו באייר, תשפ"ג
17 במאי, 2023
159/2023

לקט נתונים לרגל יום ירושלים, 2023 Selected Data on the Occasion of Jerusalem Day, 2023

- ירושלים, בירת ישראל, היא העיר הגדולה במדינה. ביום ירושלים עומד מספר התושבים בה על כ-984,500 נפש.¹
- בסוף שנת 2022, 60.8% מתושבי ירושלים היו יהודים ואחרים, ו-39.2% ערבים. כ-29% מכלל תושבי העיר חרדים,³ והם היו כמחצית מהיהודים והאחרים בעיר.
- במהלך שנת 2022, גדלה אוכלוסיית ירושלים בכ-13,200 תושבים. לאוכלוסייה נוספו כ-20,200 איש כתוצאה מריבוי טבעי ועוד כ-8,500 איש כתוצאה ממאזן הגירה בין-לאומית. 15,500 איש נגרעו מאוכלוסיית העיר כתוצאה ממאזן הגירה פנימית שלילי (מספר העוזבים את ירושלים ליישובים אחרים בישראל עולה על מספר העוברים אל ירושלים).
- בית שמש, תל אביב-יפו ובני ברק הם היישובים העיקריים שמהם מהגרים לירושלים. בית שמש, תל אביב-יפו וגבעת זאב הם היישובים העיקריים שאליהם עוברים העוזבים את העיר.
- שיעור הפרייון הכולל (מספר הילדים הממוצע שאישה צפויה ללדת במהלך חייה) בירושלים עמד על 3.86 ילדים לאישה, גבוה מהממוצע הארצי – 3.00. בקרב יהודיות ואחרות היה השיעור 4.39 (בהשוואה ל-3.00 בממוצע הארצי) ואילו בקרב ערביות 3.09 (בהשוואה ל-2.85 בממוצע הארצי).
- גיל האם הממוצע בלידה ראשונה בירושלים נמוך בכ-3 שנים מהממוצע הארצי – 24.9 לעומת 27.8, בהתאמה.
- משק בית ירושלמי מונה 3.75 נפשות בממוצע, לעומת ממוצע ארצי של 3.19 נפשות.
- אחוז המשתתפים בכוח העבודה בירושלים ב-2022 היה 50.4%, לעומת 63.3% בממוצע הארצי.
- 86.2% מהמועסקים תושבי ירושלים עובדים ביישוב מגוריהם.
- כשני שלישים (65%) מתושבי ירושלים בני 20 ומעלה גרים בעיר מאז לידתם, לעומת 34% בממוצע הארצי.

¹ אומדן ארעי למאי 2023.

² כל נתוני האוכלוסייה הם נתונים ארעיים המתייחסים לסוף שנת 2022.

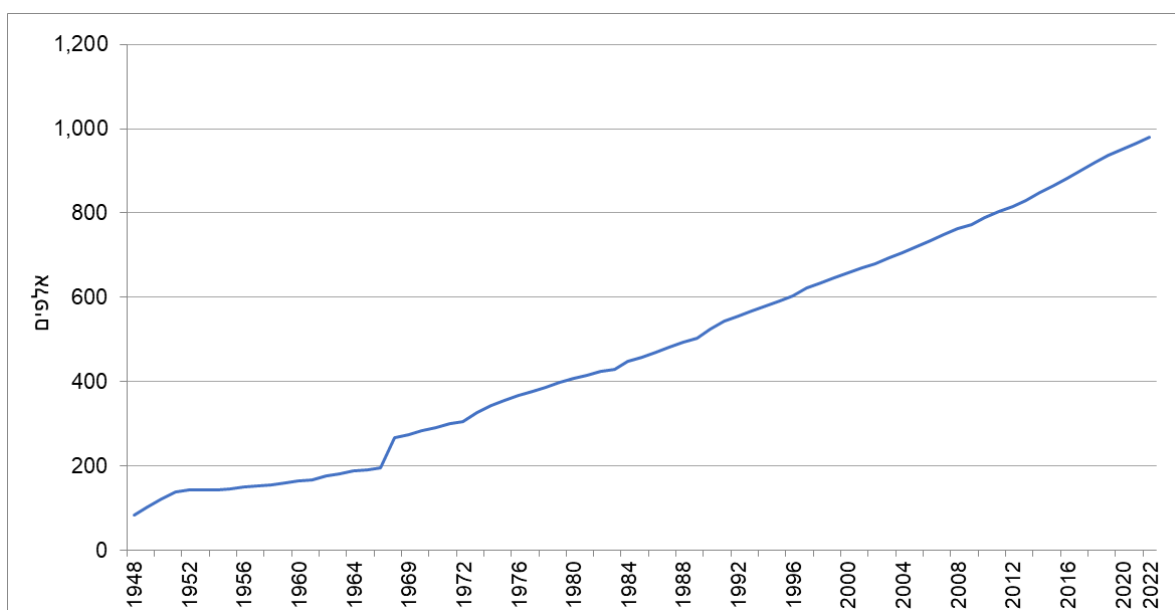
³ נתוני החרדים מתבססים על מודל לאמידת גודלה והרכבה של האוכלוסייה החרדית בישראל. המודל מבוסס על למידת מכונה (Machine Learning), ומטרתו לבצע עבור כל פרט באוכלוסייה חיזוי שיקבע מה ההסתברות שהוא חרדי.

- 89% מהירושלמים בני 20 ומעלה **מרוצים מחייהם** (זהה לשיעור הארצי): 93% מהיהודים ו-82% מהערבים.
- 93% מתושבי ירושלים המועסקים **מרוצים מעבודתם** (92% בכלל האוכלוסייה).
- 86% מתושבי ירושלים **משתמשים באינטרנט**.
- בשנת הלימודים תשפ"ב (2021/22) **למדו בבתי הספר היסודיים בחינוך העברי** בירושלים 85,144 תלמידים, מהם כ-58 אלף תלמידים בפיקוח החרדי, כ-15 אלף בפיקוח הממלכתי-דתי וכ-12.2 אלף בחינוך הממלכתי.
- כמחצית (52.0%) מהסטודנטים⁴ שלמדו במוסדות להשכלה גבוהה במחוז ירושלים, היו תושבי המחוז.
- בשנת 2021, 103.1 אלף תושבי ירושלים היו **רשומים במחלקות לשירותים חברתיים במשרד הרווחה והביטחון החברתי**, ושיעורם בקרב כלל אוכלוסיית תושבי ירושלים עמד על 107.5 ל-1,000 נפש (נמוך מעט משיעור הרשומים בקרב כלל אוכלוסיית ישראל – 111.1 ל-1,000 נפש).
- בשנת 2020, כ-1.9 אלף מתושבי ירושלים **עמדו לדין במשפטים פליליים**. מתוכם כ-1.6 אלף הורשעו בדין (85.1%). **שיעור המורשעים** בדין בקרב תושבי ירושלים בני 12 ומעלה עמד על 2.3 ל-1,000 נפש (נמוך משיעור בקרב כלל תושבי ישראל – 3.1 ל-1,000 נפש).
- נכון לאמצע שנת 2022 מספר **הדירות למגורים** בירושלים עמד על 241,118. מאמצע שנת 2022 עד אמצע שנת 2021 נוספו 2,597 דירות (גידול של 1.1% בירושלים לעומת גידול של 1.9% בכלל הארץ). גידול זה משקף בעיקר בנייה חדשה, אך עשוי לכלול גם פיצול של דירות קיימות לכמה יחידות דיור, גריעת יחידות דיור עקב הריסה של מבנים, או שינוי הגדרות השימוש בנכסים.
- 28.0% מהמבנים בירושלים הם בני 1-2 דירות, 25.7% מהמבנים הם בני 3-5 דירות, 42.6% מהמבנים הם בני 6-30 דירות, 1.8% מהמבנים הם בני 31-40 דירות ו-2.0% מהמבנים הם בני 41 דירות ויותר.
- בירושלים **היחס בין גודל האוכלוסייה לכמות הדירות** הוא 4.0 נפשות לדירה, לעומת 3.3 בממוצע הארצי.
- בשנת 2022 הונפקו היתרי בנייה עבור כ-7,280 דירות בירושלים, כ-9.3% מכלל הדירות בהיתרי הבנייה שהונפקו בישראל. זהו **שיא במספר ההיתרים שהונפקו בעיר ובארץ**, גידול של פי 2 לעומת שנת 2021.
- בשנת 2022 **החלה בנייתן** של 4,460 דירות בירושלים, עלייה של 41.0% לעומת שנת 2021. לשם השוואה, בכלל הארץ הייתה עלייה של 5.3%.
- 40.1% מהפסולת בירושלים בשנת 2021 נשלחו **למחזור**, אחוז גבוה מהממוצע הארצי (23.5%). בהשוואה ל-18 הערים הגדולות (שבהן 100 אלף תושבים ויותר), ירושלים נמצאת במקום הראשון בשיעור המחזור.
- תושבי ירושלים צרכו בשנת 2021 כ-68.2 מ"ק מים לנפש, פחות מהממוצע הארצי העומד על כ-80.0 מ"ק לנפש.
- ב-2022 נחקרו על ידי משטרת ישראל 791 **תאונות דרכים עם נפגעים** (מסוג ת"ד מורחב) שאירעו בירושלים, ונפגעו בהן 1,295 אנשים, ירידה של כ-2.2% במספר התאונות וירידה של כ-2.9% במספר הנפגעים בהן לעומת 2021. לשם השוואה, בכלל הארץ באותה תקופה הייתה ירידה של 10.0% במספר התאונות וירידה של 8.8% במספר הנפגעים.

⁴ לתואר אקדמי או תעודה אקדמית, לא כולל הרחבת הסמכה.

ירושלים היא העיר הגדולה ביותר בישראל. בסוף 2022 עמד מספר התושבים בירושלים על 979.0 אלף נפש, מתוכם 595.1 אלף יהודים ואחרים⁵ (60.8%) ו-383.9 אלף ערבים (39.2%). ירושלים היא היישוב שבו מתגוררים האחוז הגבוה ביותר של תושבים – כ-10% מכלל תושבי המדינה, הן מהאוכלוסייה הערבית (18.8% מהאוכלוסייה הערבית בישראל) והן מאוכלוסיית היהודים והאחרים (7.9% מאוכלוסיית היהודים והאחרים). כ-29% מכלל תושבי העיר חרדים – כמחצית מהיהודים והאחרים בעיר. החרדים בירושלים מהווים כרבע מכלל החרדים בישראל.

תרשים 1 - אוכלוסיית ירושלים, 1948-2022



מקורות גידול האוכלוסייה

במהלך שנת 2022 גדלה אוכלוסיית העיר בכ-13,200 תושבים. עיקר הגידול, כ-20,200 איש, נבע מהריבוי הטבעי (מספר לידות פחות מספר הפטירות). כ-8,500 איש נוספו במאזן ההגירה הבין-לאומית.⁶ מאזן ההגירה הפנימית בירושלים המשיך להיות שלילי וכ-15,500 תושבים נגרעו מהעיר. בירושלים, בדומה לבני ברק ולפתח תקווה, עיקר הגידול נובע מריבוי טבעי, ואילו מאזן ההגירה הפנימית שלילי. זאת לעומת ערים

⁵ קבוצת האחרים כוללת נוצרים לא-ערבים, בני דתות אחרות וחסרי סיווג דת במשרד הפנים.

⁶ מאזן הגירה בין-לאומית הוא ההפרש בין מספר הנכנסים לגור במדינת ישראל וביישובים הישראליים באזור יהודה והשומרון ובין מספר היוצאים מהם. המאזן כולל:

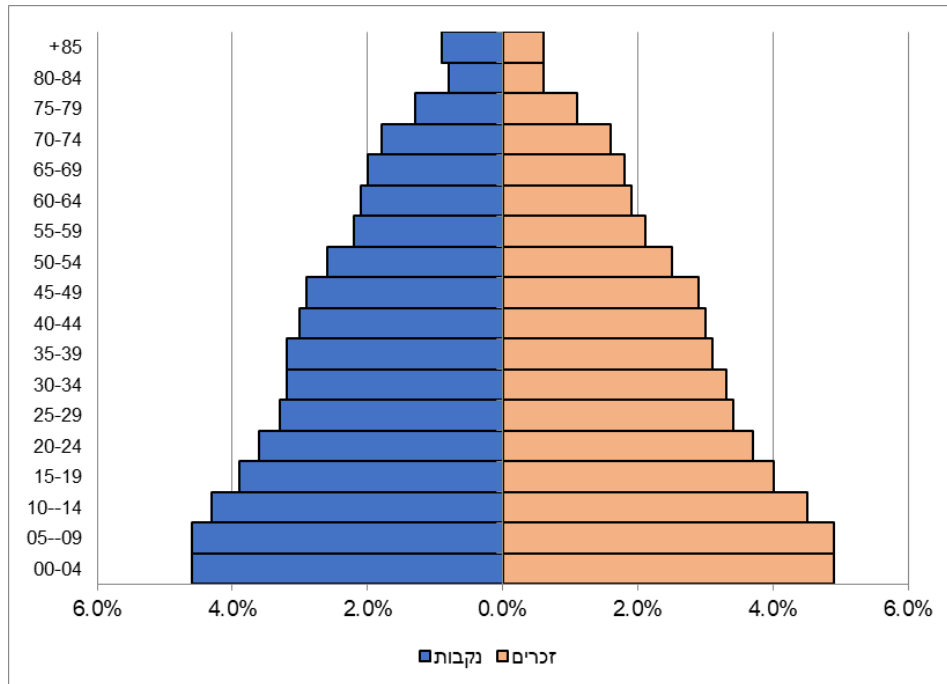
- עולים ועולים בכוח, תיירים ששינו את מעמדם לעולים או לעולים בכוח, עולים בכוח חוזרים
- אזרחים עולים (אזרח עולה הוא אדם שנולד לאזרח ישראלי בעת שהייתו בחו"ל ושנכנס לישראל בכוונה להשתקע)
- איחוד משפחות
- מאזן ההגירה של ישראלים בחו"ל (יציאות וחזרות של ישראלים ששהו בחו"ל יותר משנה ברציפות).

גדולות אחרות, כמו אשדוד, באר שבע, בת ים, חולון, חיפה, נתניה, ראשון לציון ותל אביב-יפו שבהן מקור הגידול העיקרי היה הגירה בין-לאומית.

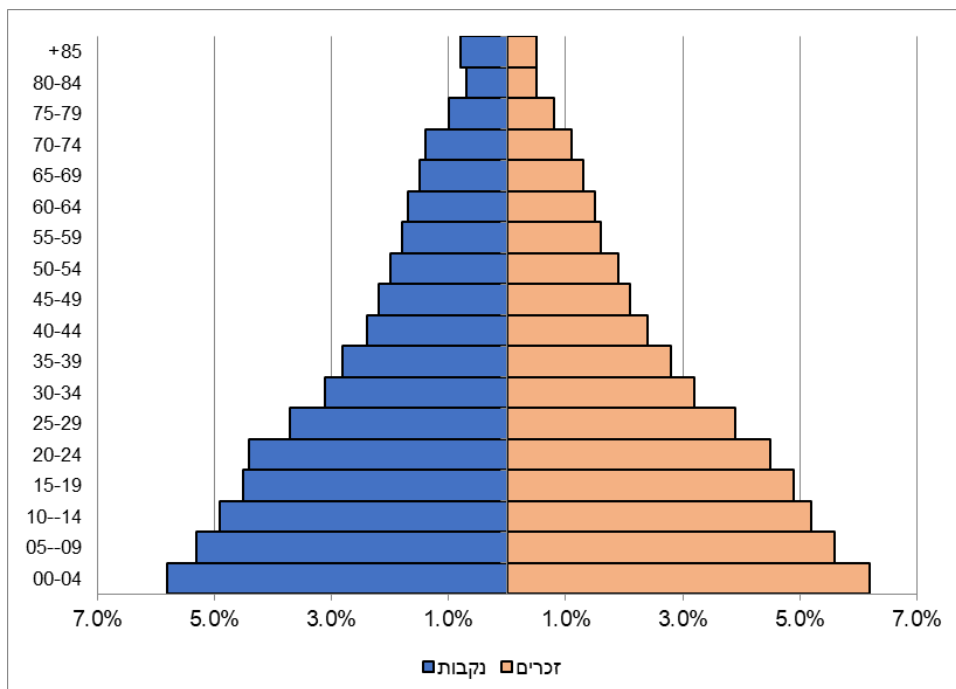
הרכב הגילים

ירושלים מאופיינת באוכלוסייה "צעירה". 33.0% מאוכלוסיית העיר הם ילדים בני 0-14, לעומת 19.7% בחיפה ו-18.3% בתל אביב-יפו. אחוז האוכלוסייה המבוגרת נמוך מהאחוז בערים גדולות אחרות – רק 9.6% מאוכלוסיית העיר הם בני 65 ומעלה, לעומת 20.8% בחיפה ו-15.4% בתל אביב-יפו.

תרשים 2 - פירמידת גילים - כלל ישראל



תרשים 3 - פירמידת גילים - ירושלים



הגירה פנימית

בשנת 2022 נגרעו כ-15,500 תושבים מירושלים. כ-12,200 תושבים חדשים נכנסו לעיר מיישובים אחרים בישראל, לעומת כ-27,700 תושבים שעזבו.

בית שמש, תל אביב-יפו, ובני ברק הם היישובים העיקריים שמהם מהגרים לירושלים. בית שמש, תל אביב-יפו וגבעת זאב הם היישובים העיקריים שאליהם עוברים העוזבים את העיר.

לוח א - נכנסים לירושלים (הגירה פנימית) לפי יישובים עיקריים, 2022

שם יישוב	נכנסו לירושלים אלפים	אחוזים
סך הכל	12.2	100.0
בית שמש	0.8	6.8
תל אביב-יפו	0.7	6.1
בני ברק	0.7	5.7
ביתר עילית	0.5	3.7
אשדוד	0.4	3.4
מודיעין עילית	0.4	3.2
חיפה	0.4	3.0
גבעת זאב	0.4	2.9
מעלה אדומים	0.3	2.7
פתח תקווה	0.3	2.5
שאר היישובים	7.3	60.0

לוח ב - יוצאים מירושלים (הגירה פנימית) לפי יישובים עיקריים, 2022

שם יישוב	יצאו מירושלים אלפים	אחוזים
סך הכל	27.7	100.0
בית שמש	5.0	18.1
תל אביב-יפו	1.7	6.2
גבעת זאב	1.2	4.4
בני ברק	1.0	3.8
חיפה	0.8	3.0
מודיעין-מכבים-רעות	0.8	2.9
ביתר עילית	0.8	2.8
מבשרת ציון	0.7	2.5
לוד	0.6	2.3
מודיעין עילית	0.6	2.2
שאר היישובים	14.3	51.8

מניתוח הרכב ההגירה הפנימית לפי גיל מירושלים ואל ירושלים עולה כי הרכב הגילים של היוצאים שונה מזה של הנכנסים.

39% מהיוצאים מירושלים הם בני 0-19 לעומת 31% מהנכנסים. 28% מהיוצאים מירושלים הם בני 20-29 לעומת 38% מהנכנסים. נתונים אלו מעידים שבקרב היוצאים יש יותר משפחות עם ילדים מאשר בקרב הנכנסים.

לוח ג - הגירה לפי קבוצות גיל מירושלים ואליה, אחוזים, 2022

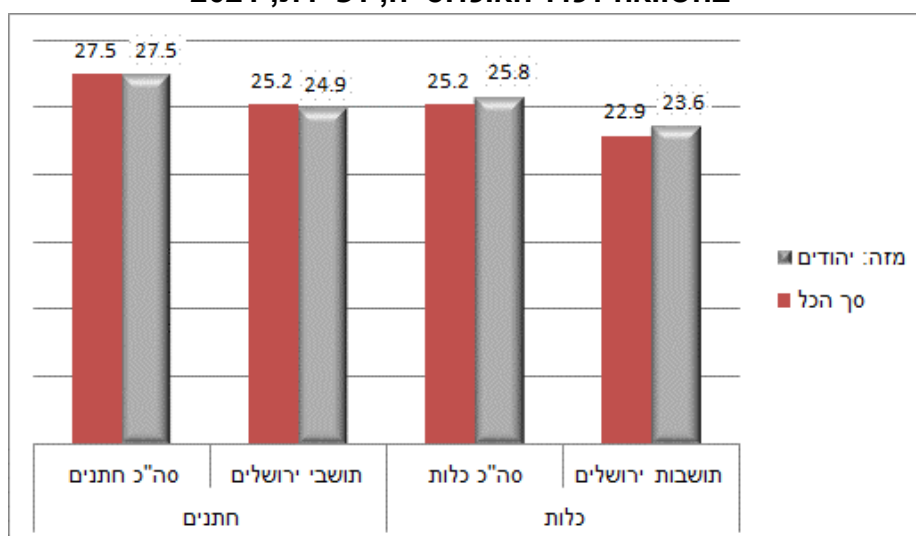
קבוצת גיל	נכנסים לירושלים מיישובים אחרים בארץ	יוצאים מירושלים ליישובים אחרים בארץ
סך הכל	100	100
19-0	31	39
29-20	38	28
49-30	22	23
+50	9	10

נישואין

בשנת 2021 נישאו בישראל 6,979 חתנים תושבי ירושלים ו-7,152 כלות תושבות ירושלים.⁷

הגיל הממוצע של חתנים וכלות שנישאו לראשונה ושהתגוררו בירושלים היה נמוך מגילים של כלל החתנים והכלות שנישאו לראשונה בישראל. הסיבה לכך היא חלקה הגבוה של אוכלוסייה מוסלמית בירושלים לעומת חלקה בכלל אוכלוסיית ישראל, וחלקה הגבוה של אוכלוסייה חרדית בירושלים בקרב האוכלוסייה היהודית לעומת חלקה בכלל האוכלוסייה היהודית בישראל. שתי אוכלוסיות אלו מאופיינות בדפוסי נישואין בגיל צעיר.

תרשים 4 - הגיל הממוצע של חתנים וכלות תושבי ירושלים שנישאו לראשונה בהשוואה לכלל האוכלוסייה, לפי דת, 2021



⁷ נישאים/ות שעיר המגורים שלהם/ן בתאריך הנישואין כפי שרשומה ברשות האוכלוסין וההגירה היא ירושלים.

לידות

במהלך שנת 2021 נולדו לתושבי ירושלים 25,847 תינוקות. מתוכם 16,763 נולדו לנשים יהודיות ואחרות (כ-65%) ו-9,084 לנשים ערביות (כ-35%). היילודים שנולדו לתושבי ירושלים היו 14% מסך היילודים שנולדו בישראל במהלך שנה זו; אחוז זה גבוה מחלקה של אוכלוסיית ירושלים באוכלוסיית המדינה (כ-10%).

פריין

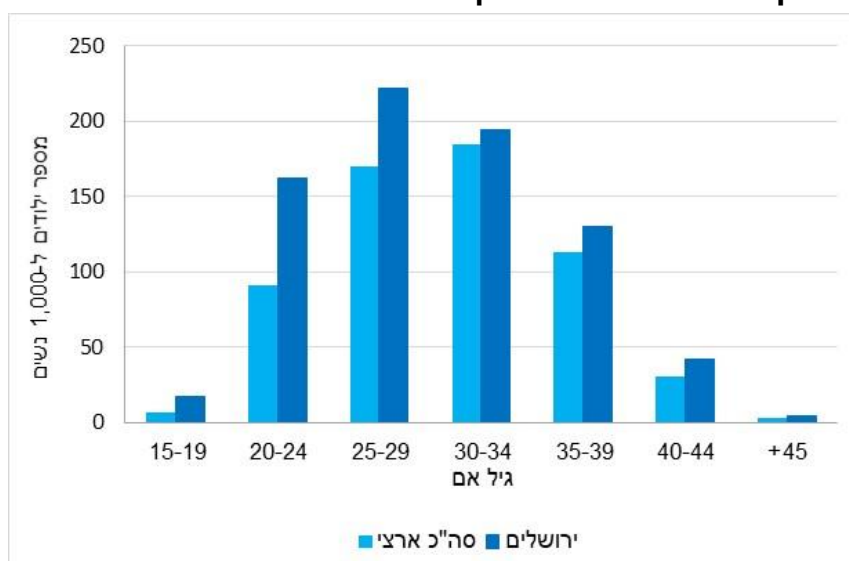
בשנת 2021 עמד שיעור הפריין הכולל בירושלים (מספר הילדים הממוצע שאישה צפויה ללדת במהלך חייה) על 3.86 ילדים בממוצע לאישה. שיעור זה גבוה מהממוצע הארצי (3.00). שיעור הפריין הכולל בקרב נשים יהודיות ואחרות בירושלים עמד על 4.39 ילדים בממוצע לאישה, גבוה מהממוצע הארצי של יהודיות ואחרות – 3.00. גם שיעור הפריין הכולל של הנשים הערביות בירושלים – 3.09 היה גבוה מהממוצע הארצי של הערביות – 2.85.

לוח ד - שיעור פריין כולל בקרב תושבות ירושלים
בהשוואה לממוצע הארצי, 2021

תושבות	ירושלים	ממוצע ארצי
סך הכל	3.86	3.00
יהודיות ואחרות	4.39	3.00
מזה: יהודיות	4.47	3.13
ערביות	3.09	2.85
מזה: מוסלמיות	3.16	3.01

שיעורי הפריין הגבוהים יחסית המאפיינים את תושבות ירושלים, באים לידי ביטוי בקבוצות הגיל השונות המרכיבות את אוכלוסיית הנשים בעיר, בעיקר בקרב נשים עד גיל 29.

תרשים 5 - שיעור פריין סגולי⁸ לפי גיל האם בקרב תושבות ירושלים בהשוואה לממוצע הארצי, 2021



⁸ שיעור פריין סגולי לגיל – מספר לידות חי של נשים בקבוצת גיל מסוימת לכל 1,000 נשים באותה קבוצת גיל.

רמת הפריון מושפעת, בין היתר, מהגיל שבו החלה האישה ללדת. בשנת 2021 היה גיל האם הממוצע בלידה ראשונה בירושלים, נמוך בכ-3 שנים מהממוצע הארצי – 24.9 לעומת 27.8, בהתאמה.

**לוח ה - גיל אם ממוצע בלידה ראשונה בקרב תושבות ירושלים
בהשוואה לממוצע הארצי, 2021**

תושבות	ירושלים	ממוצע ארצי	הפרש בין גיל האם בירושלים לממוצע הארצי
סך הכל	24.9	27.8	-2.9
יהודיות ואחרות	25.6	28.7	-3.1
מזה: יהודיות	25.6	28.6	-3.0
ערביות	23.5	25.0	-1.5
מזה: מוסלמיות	23.4	24.6	-1.2

משקי בית ומשפחות⁹

בשנת 2022 היו בירושלים כ-252.3 אלף משקי בית – כ-9% מכלל משקי הבית בישראל. כ-172 אלף משקי בית היו של יהודים ואחרים (כ-68% מכלל משקי הבית בעיר), וכ-80 אלף היו משקי בית ערביים (כ-32%). משק בית ירושלמי מונה 3.75 נפשות בממוצע (לעומת 3.19 נפשות בממוצע הארצי), והוא גדול גם ממשקי הבית בערים הגדולות האחרות, למעט בני ברק.

⁹ **משק בית** – מוגדר כאדם אחד או קבוצת אנשים הגרים יחד בדירה אחת באופן קבוע ברוב ימות השבוע ויש להם תקציב הוצאות משותף למזון. הם עשויים להיות קרובי משפחה, לא קרובי משפחה או צירוף של אנשים קרובים ושאינם קרובים.

משק בית משפחתי: הוא משק בית שיש בו משפחה אחת לפחות, משק בית משפחתי יכול לכלול משפחה אחת, משפחה אחת עם אחרים או שתי משפחות ויותר.

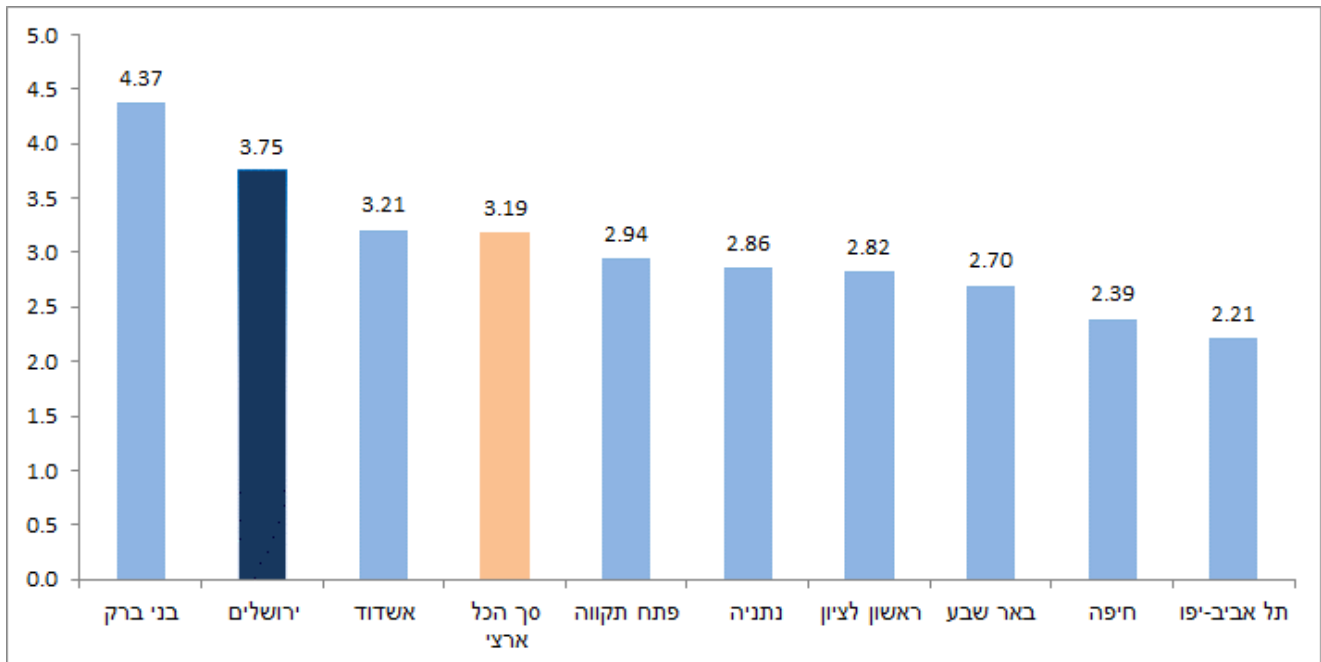
משפחה – (משפחה גרעינית) מוגדרת כשני אנשים או יותר החולקים משק בית אחד וקשורים זה לזה כבני זוג נשואים או לא נשואים (כולל זוגות חד-מיניים), או כהורה וילד (כולל ילד מאומץ). סוגי משפחה העיקריים הם: זוג בלבד, זוג עם ילדים (בקבוצות גיל שונות לפי גיל הילד הצעיר) או הורה יחיד (משפחה חד-הורית) עם ילדים. סוגי משפחות נוספים שהוגדרו הם: סב ו/או סבתא עם נכדים ללא הוריהם, אחים בלבד הגרים יחד, ללא בני זוג וללא ילדים.

הנתונים על משקי בית ומשפחות מבוססים על סקר כוח אדם לשנת 2022. הנתונים אינם כוללים את הגרים במוסדות, בקיבוצים, במעונות סטודנטים ואת הגרים מחוץ ליישובים (בדווים בדרום).

[להסברים \(מטא דאטה\) בנושא משקי בית ומשפחות](#)

תרשים 6 - ממוצע נפשות למשק בית,

בערים הגדולות בישראל (המונות 200,000 תושבים ויותר), 2022

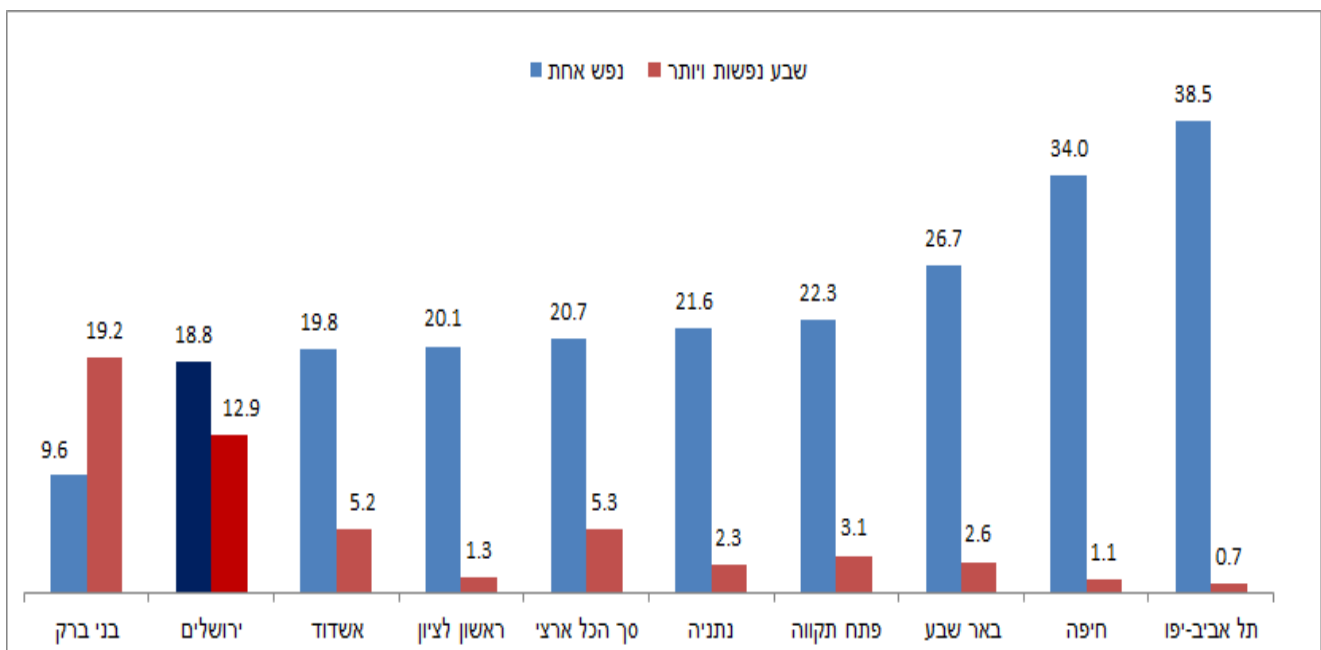


גודל משק בית ממוצע באוכלוסייה היהודית בירושלים עמד על 3.32 נפשות למשק בית (3.02 נפשות בממוצע הארצי). גודל משק בית ממוצע באוכלוסייה הערבית בירושלים עמד על 4.72 נפשות למשק בית (4.17 נפשות בממוצע הארצי).

בהשוואה לערים הגדולות האחרות, בירושלים נמצא אחוז גבוה של משקי בית עם שבע נפשות ויותר (כ-13%), אחרי בני ברק, כמעט פי 2.5 מהאחוז הארצי (5.3%).

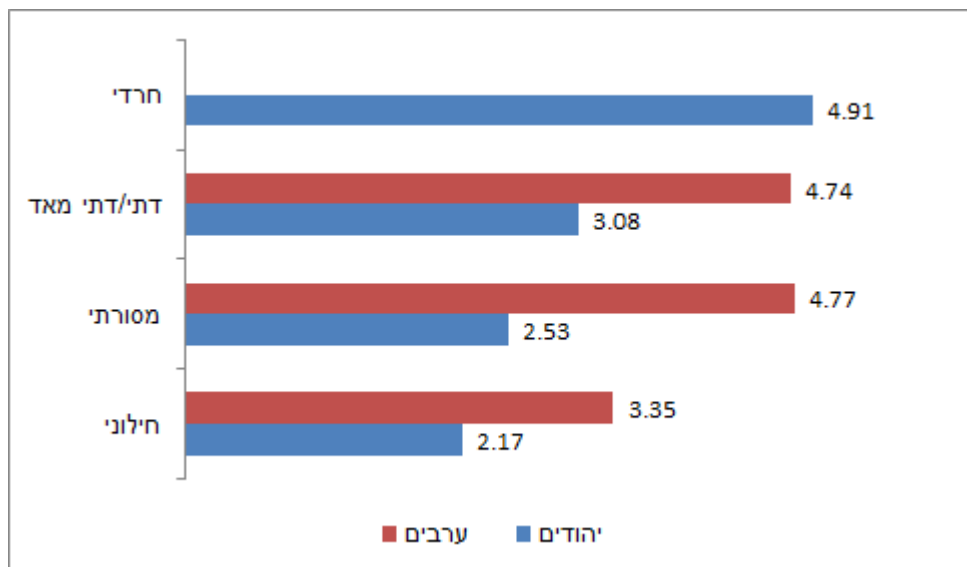
תרשים 7 - אחוז משקי בית עם נפש אחת ושבע נפשות ויותר,

בערים הגדולות בישראל (המונות 200,000 תושבים ויותר), 2022



ככלל משקי הבית הערביים גדולים יותר ממשקי הבית היהודיים. בקרב היהודים מספר הנפשות הממוצע למשק בית עולה ככל שרמת הדתיות גבוהה יותר. לעומת זאת, בקרב הערבים משקי הבית המקיימים אורח חיים מסורתי או דתי/דתי מאוד דומה.

תרשים 8 - ממוצע נפשות למשק בית, לפי אורח חיים מבחינה דתית¹⁰ וקבוצת אוכלוסייה, בירושלים 2022



כ-79% ממשקי הבית הירושלמיים הם משפחתיים – כוללים לפחות משפחה אחת. כ-21% הם משקי בית לא משפחתיים, כ-88% מתוכם הם משקי בית של אנשים הגרים לבד. בשנת 2022, כ-68% מהמשפחות בירושלים היו מורכבות מזוג עם ילדים (ילדים בכל גיל), בהשוואה לכ-61% בכלל הארץ, בדומה לשנה הקודמת. כ-11% מהמשפחות בירושלים היו חד-הוריות עם ילדים בכל גיל, מעט נמוך מהאחוז הארצי (13%). כמחציתן (כ-6% מכלל המשפחות בירושלים) הן משפחות חד-הוריות עם לפחות ילד אחד עד גיל 17, בדומה לשנה הקודמת.

¹⁰ אורח חיים מבחינה דתית של הגרים בדירה – בסקר כוח אדם נציג של משק הבית מוסר מידע על אורח החיים מבחינה דתית של כל הגרים בדירה.

לקט נתונים מתוך הסקר החברתי 2021, בני 20 ומעלה

ותק ורמת הדתיות של תושבי העיר

האוכלוסייה בירושלים ותיקה בעיר לעומת האוכלוסייה בערים אחרות

כמעט שני שלישים (65%) מתושבי ירושלים בני 20 ומעלה גרים בעיר מאז לידתם, לעומת 34% במוצע הארצי.

4 מכל 5 ירושלמים (81%) גרים בעיר יותר מעשרים שנה (72% מהיהודים ו-97% מהערבים), לעומת 61% בכלל האוכלוסייה הגרים באותו ישוב יותר מעשרים שנה (44% בתל אביב-יפו, ו-63% בחיפה).

11% מהאוכלוסייה בירושלים היא אוכלוסייה חדשה המתגוררת בירושלים עד 10 שנים, לעומת 35% בתל אביב-יפו ו-24% בקרב בני 20 ומעלה בכל היישובים בארץ.

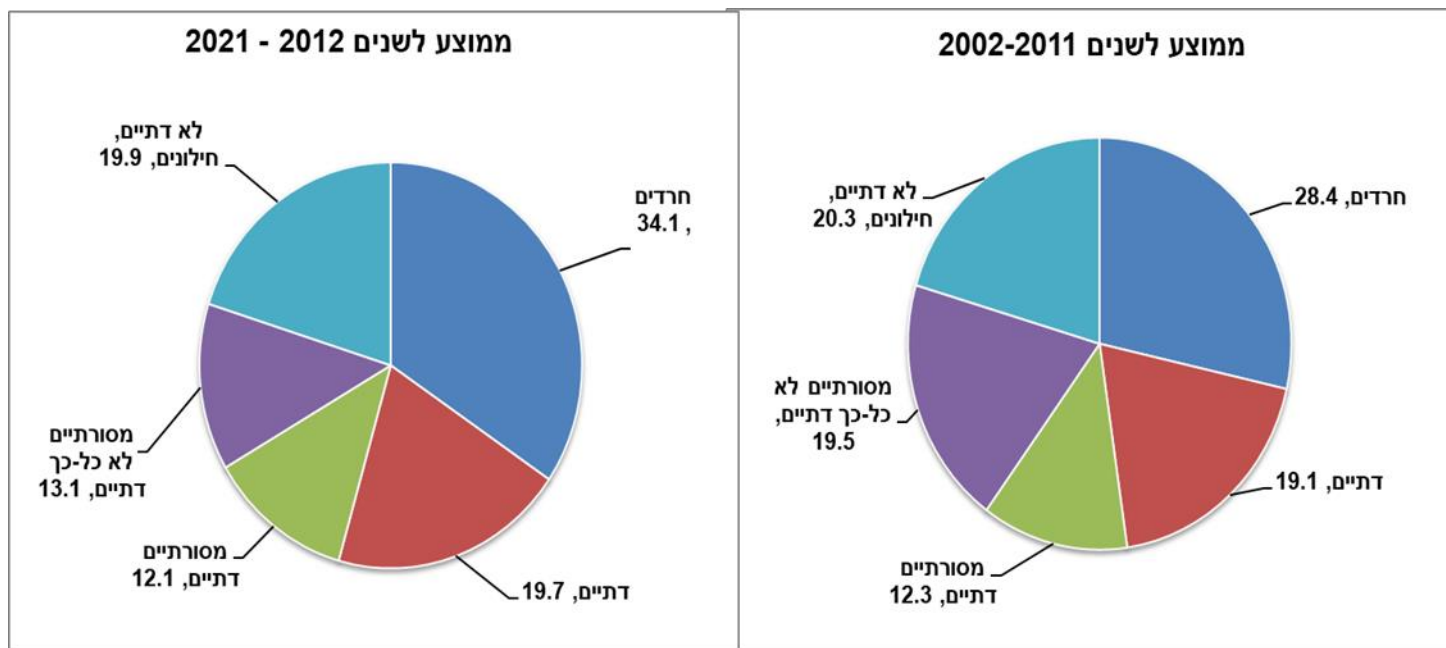
כמחצית מתושבי העיר היהודים הם חרדים או דתיים¹¹

בקרב היהודים בני 20 ומעלה בירושלים (2021): 34% מגדירים את עצמם חרדים; 19% – דתיים; 26% – מסורתיים; 20% – חילונים.

לעומת זאת, בכלל האוכלוסייה היהודית בישראל: 11% מגדירים את עצמם חרדים; 11% – דתיים; 14% – מסורתיים דתיים; 19% – מסורתיים לא כל כך דתיים; 45% – חילונים.

מאז 2002 גדל חלקה של האוכלוסייה החרדית, וחלקה של האוכלוסייה המסורתית לא כל כך דתית הצטמצם (תרשים 9). יתר הקבוצות שמרו על יחסן באוכלוסיית העיר.

תרשים 9 - כיצד השתנתה מידת הדתיות של יהודים בני 20 ומעלה בירושלים ב-20 השנים האחרונות?



¹¹ רמת הדתיות מבוססת על הגדרה עצמית של בני 20 ומעלה המשיבים לסקר, בהתאם ל-5 הקטגוריות המפורטות בתרשים 9.

רווחה כלכלית

55% מתושבי ירושלים **מרוצים ממצבם הכלכלי**: 74% מהיהודים לעומת 26% מהערבים (67% בכלל האוכלוסייה בישראל).

44% מתושבי ירושלים דיווחו שהם **מתקשים לכסות את ההוצאות** החודשיות של משק הבית: 23% מהיהודים לעומת 78% מהערבים (26% בכלל האוכלוסייה). 35% מתושבי ירושלים דיווחו שהם חשו עניים בשנה האחרונה, 77% מהערבים (12% בכל הארץ).

89% מהירושלמים בני 20 ומעלה **מרוצים מחייהם** (זוהו לשיעור הארצי – 89%): 93% מהיהודים ו-82% מהערבים.

93% מתושבי ירושלים המועסקים **מרוצים מעבודתם** (92% בכלל האוכלוסייה).

שביעות רצון מאזור המגורים

81% מתושבי ירושלים מרוצים באופן כללי **מאזור מגוריהם**: 89% מהיהודים לעומת 69% מהערבים (84% בכלל האוכלוסייה).

60% מתושבי ירושלים מרוצים **מהניקיון** באזור מגוריהם: 69% מהיהודים לעומת 45% מהערבים (61% בכלל האוכלוסייה). אחוז המרוצים מהניקיון בירושלים נמוך בהשוואה לשאר הערים הגדולות.

43% מתושבי ירושלים מרוצים **מכמות השטחים הירוקים והפארקים** באזור מגוריהם: 65% מהיהודים לעומת 7% בקרב הערבים (62% בכלל האוכלוסייה). האחוז בירושלים נמוך בהשוואה לשאר הערים הגדולות.

52% מתושבי ירושלים מרוצים **מהתחבורה הציבורית** באזור מגוריהם: 61% מהיהודים לעומת 37% מהערבים (41% בכלל האוכלוסייה).

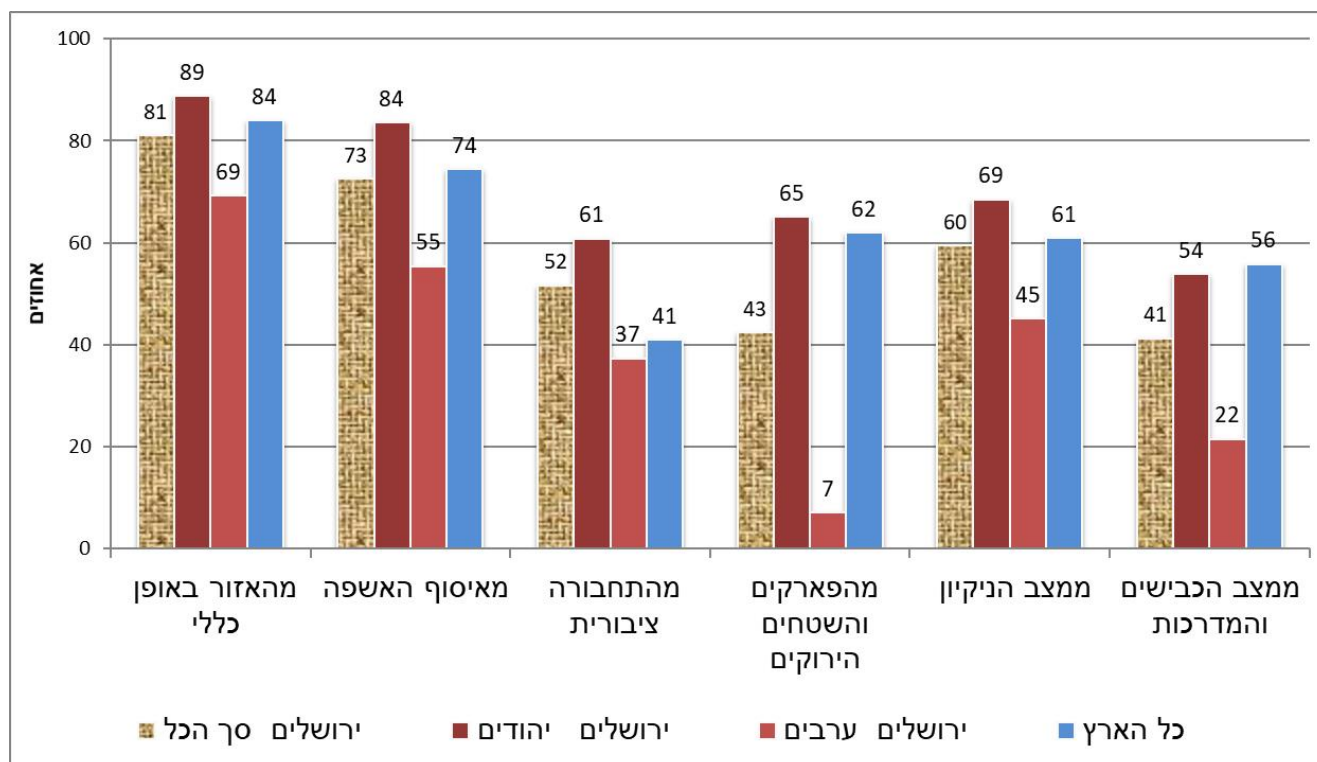
ל-15% מתושבי ירושלים מפריע **זיהום האוויר** באזור מגוריהם, 21% מהיהודים לעומת 7% מהערבים (28% בכלל האוכלוסייה).

73% מתושבי ירושלים מרוצים **משירותי איסוף האשפה** באזור מגוריהם: 84% מהיהודים לעומת 55% מהערבים (74% בכלל האוכלוסייה).

41% מתושבי ירושלים מרוצים **ממצב הכבישים והמדרכות** באזור מגוריהם: 54% מהיהודים לעומת 22% מהערבים (56% בכלל האוכלוסייה).

תרשים 10 - שביעות רצון של בני 20 ומעלה מגורמים שונים באזור המגורים, בירושלים ובכל הארץ

לפי קבוצת אוכלוסייה, אחוזים, 2021



69% מבני 20 ומעלה בירושלים (55% מהיהודים בעיר) מדווחים כי אין מספיק מקומות חניה באזור מגוריהם. מבין הערים הגדולות, הדיווחים על מחסור בחניה באזור המגורים גבוהים אצל תושבי ירושלים (69%) ותל אביב-יפו (59%), לעומת 48% בסך הכל הארצי. ל-28% מתושבי ירושלים מפריע רעש שמגיע מחוץ לדירה: ל-36% מהיהודים ול-15% מהערבים (31% בכלל האוכלוסייה).

שימוש באינטרנט בקרב תושבי ירושלים

86% מתושבי ירושלים משתמשים באינטרנט.
 60% מתושבי ירושלים משתמשים באינטרנט לצורך חיפוש מידע; 72% מהיהודים.
 62% מתושבי ירושלים משתמשים באימייל; 76% מהיהודים.
 78% מתושבי ירושלים משתמשים בוואטסאפ; 71% מהיהודים.
 67% מתושבי ירושלים משתמשים באינטרנט לצרכי רשתות חברתיות.

תחושת אפליה בקרב תושבי העיר

27% מתושבי ירושלים חשו אפליה מסיבה כלשהי בשנים-עשר החודשים האחרונים; 38% מהיהודים, 53% מהחרדים (26% מכלל האוכלוסייה בישראל).

חיים ציבוריים

10% מתושבי ירושלים מעורבים בחיים הציבוריים או הפוליטיים; 16% מהיהודים (12% מכלל האוכלוסייה). 54% מתושבי ירושלים מעריכים באופן חיובי את תפקוד העירייה; 68% מהיהודים ו-31% מהערבים (60% מכלל האוכלוסייה).

57% מתושבי ירושלים נותנים אמון בעירייה; 75% מהיהודים ו-29% מהערבים (66% מכלל האוכלוסייה).

בטיחות בדרכים

63% מתושבי ירושלים מרגישים בטוחים כהולכי רגל; 72% מהיהודים ו-48% מהערבים (61% מכלל האוכלוסייה).

64% מתושבי ירושלים עם רישיון נהיגה, מרגישים בטוחים כנהגים; 73% מהיהודים ו-51% מהערבים (66% מכלל האוכלוסייה).

שפת אם של תושבי ירושלים היהודים

ל-67% שפת אם עברית (ל-68% מכלל היהודים בארץ). ל-19% נוספים – שפת אם אנגלית, רוסית או צרפתית.

הממצאים שלהלן מבוססים על שאלות לגבי שביעות רצון מהחיים וביטחון בזולת, לפי סולם 0-10.¹²

שביעות רצון מהחיים

"באופן כללי, האם <אתה/את> מרוצה מחייך?" 0 = בכלל לא מרוצה; 10 = לגמרי מרוצה
ממוצע התשובות לתושבי ירושלים עומד על 7.9. הממוצע בקרב היהודים – 8.5 גבוה מהממוצע בקרב הערבים בעיר – 7.1. הממוצע בכלל האוכלוסייה בארץ עומד על 8.0.

אמון בזולת

"באופן כללי, עד כמה <אתה/בוטח/את בוטחת> באנשים?" 0 = בכלל לא; 10 = לגמרי בוטח/בוטחת
ממוצע התשובות לתושבי ירושלים עומד על 5.8. הממוצע בקרב היהודים – 6.8 גבוה מהממוצע בקרב הערבים בעיר – 4.2. הממוצע בכלל האוכלוסייה בארץ עומד על 6.1.

¹² השאלות והסולמות מבוססים על סקרים בין-לאומיים הנערכים באירופה ובמדינות נוספות ואשר תוצאותיהם מנותחות ומפורסמות בפרסום [How's Life של ה-OECD](#). הנתונים הבין-לאומיים לשנת 2021 אינם זמינים. לפרטים נוספים ראו [דף מדדי איכות חיים, קיימות וחוסן לאומי](#) באתר הלמ"ס.

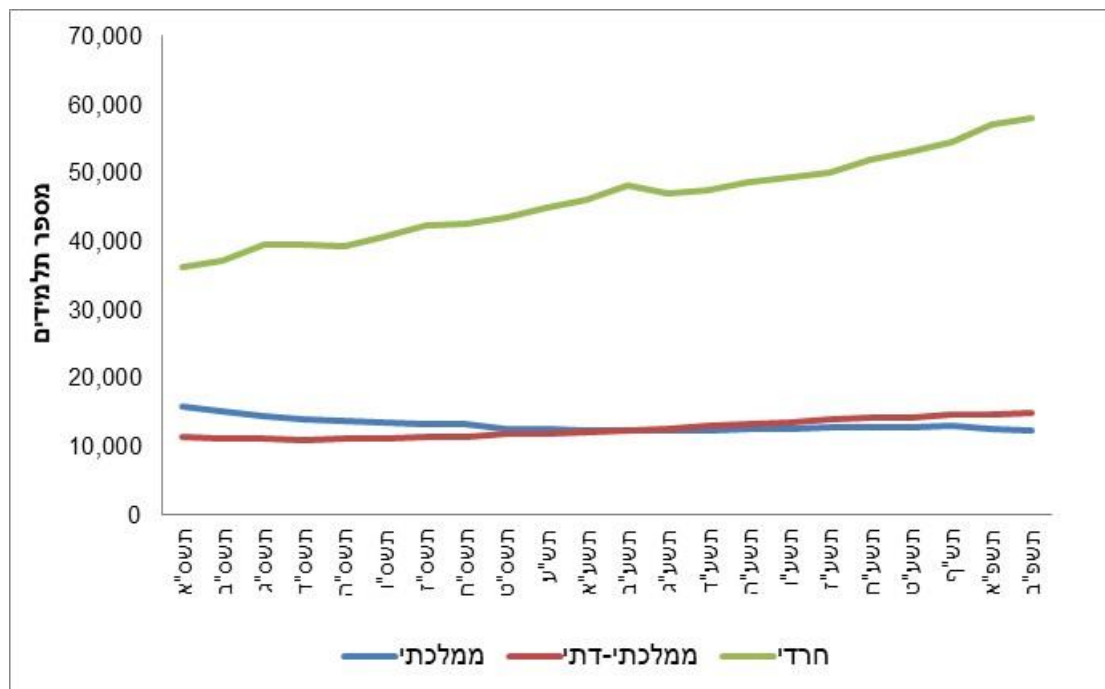
בתי הספר היסודיים

בשנת הלימודים תשפ"ב (2021/22) למדו בבתי הספר בירושלים כ-222 אלף תלמידים,¹³ מתוכם כ-138 אלף תלמידים בבתי הספר היסודיים.

באותה שנה למדו בבתי הספר היסודיים בחינוך העברי¹⁴ בירושלים 85,144 תלמידים, מהם כ-58 אלף תלמידים בפיקוח החרדי, כ-15 אלף בפיקוח הממלכתי-דתי וכ-12.2 אלף בחינוך הממלכתי.¹⁵ בשנים האחרונות נמשכת מגמת העלייה במספר התלמידים בפיקוח החרדי (ראו תרשים 11).

תרשים 11 - תלמידים בבתי הספר היסודיים בחינוך העברי בירושלים, לפי פיקוח,

תש"א-תשפ"ב (2000/01-2021/22)



¹³ חסרים נתונים זמניים עבור מוסדות חינוך רבים במזרח ירושלים.

¹⁴ חינוך עברי – מוסדות חינוך שבהם שפת ההוראה היא עברית.

¹⁵ פיקוח בחינוך העברי – חלוקה של מערכת החינוך לשלושה סוגי פיקוח, בהתאם לזיקה לחינוך דתי. בחינוך היסודי: ממלכתי, ממלכתי-דתי וחרדי; בחינוך העל-יסודי: כללי, מנהל חינוך דתי וחרדי.

בשנת הלימודים תשפ"ב אחוז התלמידים בפיקוח החרדי עמד על 68.1%, לעומת 66.2% בשנת הלימודים תשע"ב (לוח ו).

**לוח ו - תלמידים בבתי הספר היסודיים בירושלים בחינוך העברי,
לפי פיקוח, תשס"א-תשפ"ב (2021/22-2000/01)**

פיקוח			סך הכל		שנת הלימודים
חרדי	ממלכתי-דתי	ממלכתי	אחוזים	מספרים מוחלטים	
57.3	17.8	24.9	100.0	63,185	תשס"א (2000/01)
58.7	17.5	23.8	100.0	63,473	תשס"ב (2001/02)
60.8	17.0	22.3	100.0	64,837	תשס"ג (2002/03)
61.3	17.0	21.7	100.0	64,250	תשס"ד (2003/04)
61.3	17.3	21.4	100.0	63,906	תשס"ה (2004/05)
62.3	17.1	20.6	100.0	65,437	תשס"ו (2005/06)
63.3	16.9	19.9	100.0	66,843	תשס"ז (2006/07)
63.6	16.8	19.6	100.0	66,968	תשס"ח (2007/08)
64.1	17.4	18.6	100.0	67,892	תשס"ט (2008/09)
64.7	17.2	18.1	100.0	69,285	תש"ע (2009/10)
65.3	17.2	17.5	100.0	70,511	תשע"א (2010/11)
66.2	16.9	16.9	100.0	72,897	תשע"ב (2011/12)
65.4	17.5	17.1	100.0	72,041	תשע"ג (2012/13)
65.3	17.7	17.0	100.0	72,870	תשע"ד (2013/14)
65.5	17.8	16.7	100.0	74,218	תשע"ה (2014/15)
65.5	17.9	16.6	100.0	75,244	תשע"ו (2015/16)
65.4	18.1	16.6	100.0	76,625	תשע"ז (2016/17)
66.0	17.9	16.2	100.0	78,570	תשע"ח (2017/18)
66.3	17.8	15.9	100.0	79,950	תשע"ט (2018/19)
66.5	17.7	15.8	100.0	81,964	תש"ף (2019/20)
67.7	17.3	15.0	100.0	84,283	תשפ"א (2020/21)
68.1	17.6	14.4	100.0	85,144	תשפ"ב (2021/22)

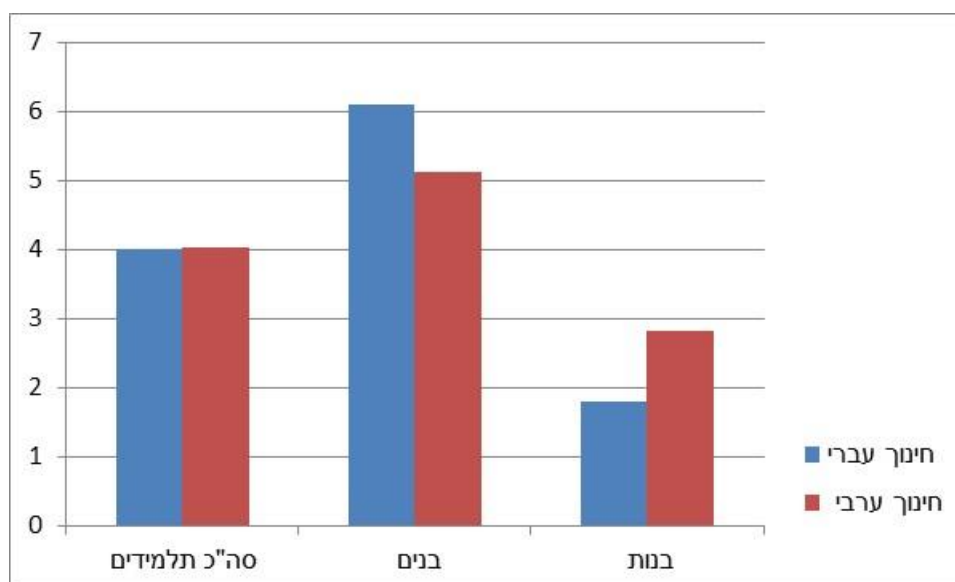
נתוני נשירת תלמידים¹⁶ תושבי ירושלים, מבתי הספר שבפיקוח משרד החינוך, במהלך שנה"ל תשפ"א (2020/21) ובמעבר לתשפ"ב (2021/22)¹⁷

אחוז נשירת התלמידים המתגוררים בירושלים ולומדים בכיתות ז-יב בבתי הספר שבפיקוח משרד החינוך גבוה מאחוז הנשירה הארצי (4.02% לעומת 1.87%, בהתאמה). בתרשים 12 אפשר לראות כי נשירת הבנים בכיתות ז-יב גבוהה מזו של הבנות, הן בחינוך העברי הן בחינוך הערבי.

בקרב הבנות, נשירת התלמידות בחינוך הערבי גבוהה יותר מזו שבחינוך העברי (2.81% לעומת 1.80%, בהתאמה).

לעומת זאת, בקרב הבנים המגמה בשנת הלימודים תשפ"א הפוכה. נשירת הבנים בחינוך הערבי נמוכה מזו של הבנים בחינוך העברי (5.12% לעומת 6.11%, בהתאמה).

תרשים 12 - נשירת תלמידי כיתות ז-יב בירושלים לפי חינוך (ערבי/עברי) ומין במהלך שנת הלימודים תשפ"א (2020/21) ובמעבר לתשפ"ב (2021/22), אחוזים



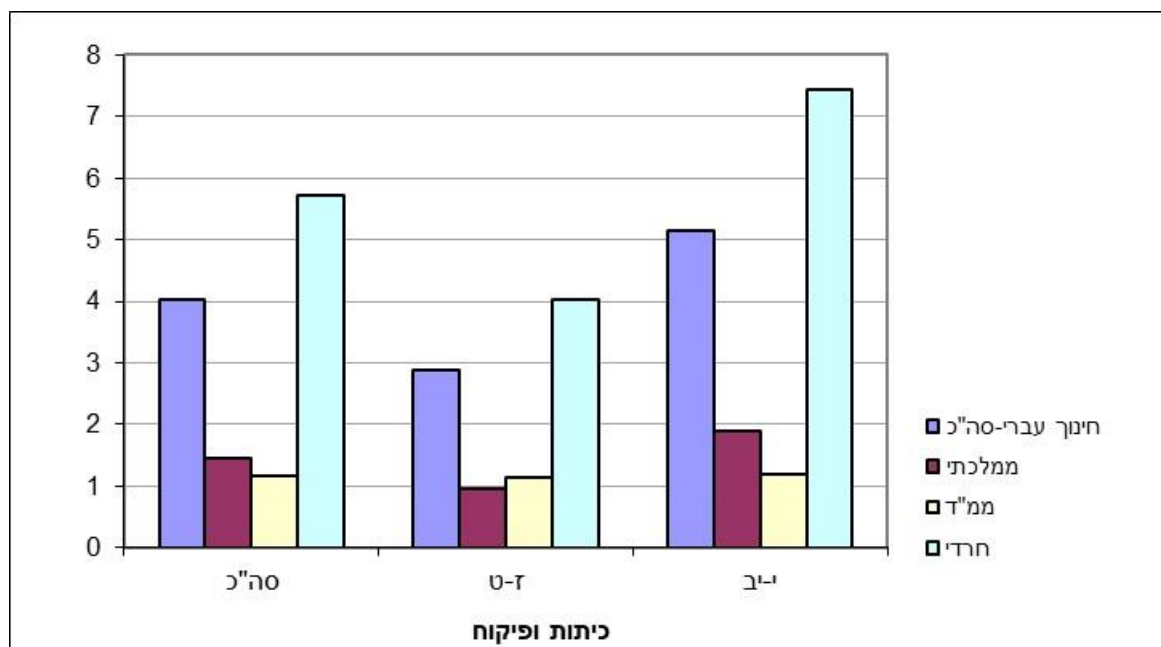
בתרשים 13 אפשר לראות שבכל דרגות הכיתה אחוז נשירת התלמידים בפיקוח החרדי (מבתי הספר שבפיקוח משרד החינוך) הוא הגבוה ביותר. את האחוז הגבוה של נשירת התלמידים בפיקוח החרדי אפשר להסביר בכך שתלמידים רבים הלומדים בפיקוח זה עוברים ללמוד בישיבות.

¹⁶ תלמיד נושר – תלמיד נחשב לנושר אם עזב את הלימודים במהלך שנת הלימודים תשפ"א או במעבר לשנת הלימודים תשפ"ב. **לא הוגדרו כנושרים:** תלמידים שעזבו את הלימודים במהלך שנת הלימודים תשפ"א אך חזרו בתשפ"ב, תלמידים שעזבו לימודים ושהו בחו"ל לפחות 100 ימים ברצף וכן תלמידים שעברו מבית ספר אחד לאחר.

¹⁷ בשל מגפת הקורונה, שנמשכה גם בשנה"ל תשפ"א, תלמידים ומורים רבים שהו פרקי זמן ארוכים בבידוד, ולא התקיימו לימודים פרונטאליים סדירים במערכת החינוך. הדבר עשוי להשפיע על עדכון מצבת התלמידים וכתוצאה מכך על הזיהוי המדויק של כמות התלמידים שנשרו ממערכת החינוך במהלך שנה"ל תשפ"א, ובמעבר בין שנה"ל תשפ"א לתשפ"ב.

בשנה"ל תשפ"א ובמעבר לתשפ"ב, 42.7% מסה"כ התלמידים שלמדו בירושלים ושנשרו מכיתות ז-יב בפיקוח החרדי עברו ללמוד במסגרות חלופיות (רובם המוחלט עברו ללמוד בישיבות), ובכך מצטמצם אחוז נשירת התלמידים בפיקוח החרדי ל-2.5% בלבד.

תרשים 13 - נשירת תלמידים בחינוך העברי בירושלים לפי פיקוח ודרגת כיתה במהלך שנה"ל תשפ"א (2020/21) ובמעבר לתשפ"ב (2021/22), אחוזים



בחינות בגרות (בחינוך העברי)

בשנת תשפ"א (2020/21) אחוז הניגשים לבחינות הבגרות בקרב תלמידי כיתות יב בחינוך העברי שהתגוררו בירושלים עלה לעומת לשנה הקודמת (64% ו-60%, בהתאמה). עם זאת, אחוז הניגשים לבחינות הבגרות בירושלים המשיך להיות נמוך מהאחוז בקרב כלל תלמידי כיתות יב בחינוך העברי (84%).

אחוז הזכאים לתעודת בגרות¹⁸ בירושלים מכלל תלמידי יב בעיר בחינוך העברי בתשפ"א נשאר דומה לשנה הקודמת (39% ו-38%, בהתאמה), ונמוך מהאחוז בקרב כלל תלמידי החינוך העברי (71%).

אחוז הזכאים לתעודת בגרות בקרב תלמידי יב הלומדים בפיקוח הכללי בירושלים עמד על 79%, לעומת 85% בקרב הלומדים בפיקוח הכללי ברמה הארצית. אחוז הזכאים בפיקוח מינהל החינוך הדתי בירושלים עלה ב-3 נקודות האחוז בהשוואה לשנה הקודמת ועמד על 85%; בכך הוא התקרב לאחוז המקביל ברמה הארצית שנשאר דומה לשנה הקודמת – 87%. בפיקוח החרדי אחוז הזכאות עמד על 8%, לעומת 16% ברמה הארצית.

בקרב הניגשים לבחינות הבגרות בחינוך העברי, אחוז הזכאים לתעודת בגרות בירושלים עמד על 62% (ירידה של נקודת אחוז אחת בהשוואה לשנה הקודמת), לעומת הממוצע הארצי שעמד על 84% (עלייה של נקודת אחוז אחת בהשוואה לשנה הקודמת).

¹⁸ תלמידים שעמדו בכל הדרישות המקנות זכאות לתעודת בגרות.

אחוז בעלי תעודת בגרות העומדת בדרישות הסף של האוניברסיטאות¹⁹ הגיע בחינוך העברי בירושלים ל-86% מהזכאים לתעודה, בדומה לאחוז בכלל החינוך העברי – 87%.

סטודנטים שלומדים במחוז ירושלים

בשנת תשפ"ב (2021/22) למדו 44.1 אלף סטודנטים בכל המוסדות להשכלה גבוהה במחוז ירושלים.²⁰ 19.4 אלף סטודנטים למדו באוניברסיטה העברית, 18.4 אלף סטודנטים למדו ב-8 מכללות אקדמיות ו-6.3 אלף – ב-5 מכללות אקדמיות לחינוך.

88.0% מהסטודנטים שלמדו במכללות האקדמיות במחוז ירושלים למדו לקראת תואר ראשון והיתר למדו לקראת תואר שני. 68.9% מהסטודנטים שלמדו במכללות האקדמיות לחינוך עשו זאת לקראת תואר ראשון. באוניברסיטה העברית אחוז הסטודנטים לתואר ראשון היה 62.1%, ואחוז הסטודנטים לתואר שני היה 27.3%. לימודי תואר שלישי במחוז ירושלים התקיימו באוניברסיטה העברית בלבד, ואחוז הסטודנטים שלמדו לתואר זה עמד על 10.0%.

במכללות האקדמיות, תחומי הלימוד העיקריים שאותם למדו סטודנטים לתואר ראשון היו: מדעי הרוח (51.1%), מדעי החברה (כולל עסקים ומדעי הניהול, 34.2%) ומקצועות עזר רפואיים (9.0%). בהשוואה לכך, באוניברסיטה העברית, הובילו מדעי החברה (כולל עסקים ומדעי הניהול, 35.0%), מדעי הרוח (19.0%) ורפואה ומקצועות עזר רפואיים (15.1%, מתוכם 9.1% ברפואה).

בקרב כלל הסטודנטים שלמדו במוסדות להשכלה גבוהה במחוז ירושלים הרוב (62.5%) היו נשים. במכללות האקדמיות היה חלקן היחסי של נשים דומה (61.2%). במכללות האקדמיות לחינוך אחוז הנשים היה 82.4% (הגבוה ביותר), ואילו באוניברסיטה העברית היה חלקן היחסי הנמוך ביותר (57.1%). למעשה, במרבית המוסדות, רוב הסטודנטים (יותר מ-50%) היו נשים למעט בשני מוסדות לימוד: המרכז האקדמי שלם (48.7%) ועזריאלי - מכללה אקדמית להנדסה ירושלים (38.5%).

14.8% מהסטודנטים שלמדו במחוז ירושלים היו ערבים. באוניברסיטה העברית האחוז עמד על 15.1%. אחוז הערבים הגבוה ביותר היה בקמפוס הירושלמי של קריה האקדמית אונו (25.8%) ובעזריאלי - מכללה אקדמית להנדסה ירושלים (24.6%).

52.0% מהסטודנטים שלמדו במוסדות להשכלה גבוהה במחוז ירושלים, היו תושבי מחוז ירושלים. באוניברסיטה העברית היה האחוז 48.0%, בדומה למכללות האקדמיות לחינוך (47.7%). במכללות האקדמיות עמד האחוז על 57.7%. במכללות האקדמיות הייתה שונות גדולה יחסית, בין 33.8% במכון שטר למדעי היהדות ל-67.5% בקמפוס הירושלמי של הקריה האקדמית אונו. במכללות האקדמיות לחינוך הייתה שונות נמוכה יחסית והאחוזים נעו מ-34.3% במכללת אמונה - האקדמית להוראת האמנות ולחינוך, מיסודן של מכללות אפרתה ואמונה ל-60.7% במכללה האקדמית לחינוך ע"ש דוד ילין.

45.4% מהסטודנטים שלמדו במוסדות להשכלה גבוהה במחוז ירושלים, היו תושבי העיר ירושלים.

¹⁹ דרישות סף של האוניברסיטאות כוללות בנוסף לזכאות לתעודת בגרות, ציון עובר ברמה של 3 יחידות לימוד במתמטיקה ו-4 יחידות לימוד באנגלית.

²⁰ לא נכללו סטודנטים שלמדו באוניברסיטה הפתוחה. במוסד זה, הלימודים מתקיימים בכל הארץ.

באוניברסיטה העברית היה האחוז 43.3%, גבוה מהמכללות האקדמיות לחינוך (38.3%) ונמוך מהמכללות האקדמיות (50.0%). במכללות האקדמיות הייתה שונות גדולה יחסית, בין 24.4% במכון שכטר למדעי היהדות ל-58.9% בקמפוס הירושלמי של הקריה האקדמית אונו. במכללות האקדמיות לחינוך הייתה שונות נמוכה יחסית והאחוזים נעו מ-27.2% במכללת אמונה - האקדמית להוראת האמנות ולחינוך, מיסודן של מכללות אפרתה ואמונה ל-47.6% במכללה האקדמית לחינוך ע"ש דוד ילין.

עבודה (של בני 15 ומעלה)²¹

אחוז המשתתפים בכוח העבודה בירושלים ב-2022 היה 50.4%, לעומת 63.3% בממוצע הארצי. באוכלוסייה היהודית בירושלים הגיע אחוז המשתתפים בכוח העבודה ב-2022 ל-55.3% (לעומת 66.7% בקרב כלל האוכלוסייה היהודית בארץ). באוכלוסייה הערבית היה אחוז המשתתפים בכוח העבודה בירושלים 42.0% (47.1% בקרב כלל האוכלוסייה הערבית בארץ).

שיעור התעסוקה בירושלים בשנת 2022 הגיע ל-47.4% (ברמה הארצית – 60.9%). שיעור התעסוקה בקרב האוכלוסייה היהודית בירושלים היה 52.4% (לעומת 64.4% בקרב כלל האוכלוסייה היהודית בארץ). באוכלוסייה הערבית היה שיעור התעסוקה 38.7% (44.5% בקרב כלל האוכלוסייה הערבית בארץ).

אחוז הבלתי מועסקים בירושלים בשנת 2022 הגיע ל-6.1% (ברמה הארצית – 3.8%). אחוז הבלתי מועסקים בירושלים בקרב האוכלוסייה היהודית ב-2022 עמד על 5.3% (לעומת 3.5% בקרב כלל האוכלוסייה היהודית בארץ). אחוז הבלתי מועסקים בירושלים בקרב האוכלוסייה הערבית היה 7.9% (5.5% בקרב כלל האוכלוסייה הערבית בארץ).

מאפייני המועסקים

מתוך כ-347 אלף מועסקים העובדים בירושלים, 18.5% עבדו בענף החינוך (12.6% בכלל הארץ), 14.8% – בשירותי בריאות ובשירותי רווחה וסעד (12.0% בכלל הארץ), 10.6% – במינהל מקומי, מינהל ציבורי וביטחון וביטוח לאומי חובה (10.3% בכלל הארץ), 9.9% – במסחר סיטוני וקמעוני ותיקון כלי רכב מנועיים ואופנועים (10.5% בכלל הארץ), 7.2% – בשירותים מקצועיים, מדעיים וטכניים (8.4% בכלל הארץ), 6.2% בבינוי (5.2% בכלל הארץ) והשאר עבדו בענפים אחרים.²²

86.2% מהמועסקים תושבי ירושלים עובדים ביישוב מגוריהם, לעומת 72.5% מתושבי חיפה, 65.5% מתושבי תל אביב-יפו, 60.8% מתושבי אשדוד, 43.8% מתושבי פתח תקווה ו-36.9% מתושבי ראשון לציון.

מועסקים במשקי בית

ב-2022, 75.7% ממשקי הבית בירושלים היו משקי בית עם מועסקים, לעומת 79.0% בממוצע הארצי. מתוך משקי הבית באוכלוסייה היהודית בירושלים, 74.4% היו משקי בית עם מועסקים, ומתוך האוכלוסייה הערבית – 78.3%.

²¹ לפרטים נוספים ראו: [סקרי כוח אדם 2020](#).

²² לפי [הסיווג האחד של ענפי הכלכלה 2011](#).

8.2% ממשקי הבית עם ילדים בירושלים ב-2022 היו ללא משתתף בכוח העבודה, לעומת 4.3% בממוצע ביישובים העירוניים בישראל.

צפיפות דיור

צפיפות הדיור בירושלים גבוהה מזו שבערים הגדולות האחרות, למעט בני ברק. ב-2022 ממוצע הנפשות לחדר בירושלים עמד על 1.12 נפשות לחדר, לעומת 1.21 בבני ברק, 0.84 באשדוד, 0.75 בנתניה, 0.73 בפתח תקווה, 0.72 בבאר שבע ובתל אביב-יפו, 0.70 בראשון לציון ו-0.68 בחיפה (הממוצע הארצי עמד על 0.84).

רשומים²³ במשרד הרווחה והביטחון החברתי, 2021

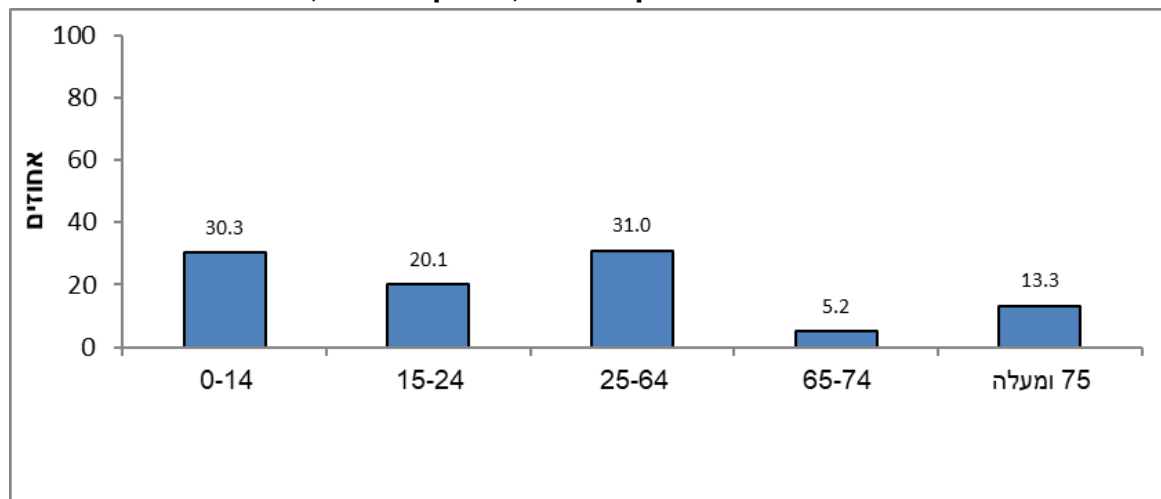
בשנת 2021, 103.1 אלף תושבי ירושלים היו רשומים במחלקות לשירותים חברתיים במשרד הרווחה והביטחון החברתי. שיעור הרשומים בקרב כלל אוכלוסיית תושבי ירושלים עמד על 107.5 ל-1,000 נפש, נמוך מעט משיעור הרשומים בקרב כלל אוכלוסיית ישראל (111.1 ל-1,000 נפש).

61.6% מתושבי ירושלים הרשומים היו יהודים ואחרים ו-38.4% – ערבים.

53% מתושבי ירושלים הרשומים היו נשים ו-47% – גברים.

30.3% מתושבי ירושלים הרשומים היו בני 0–14 ו-31.0% בני 25–64.

תרשים 14 - תושבי ירושלים הרשומים במחלקות לשירותים חברתיים במשרד הרווחה והביטחון החברתי, לפי קבוצת גיל, 2021



43.5% מתושבי ירושלים הרשומים בני 15 ומעלה היו נשואים, 36.8% היו רווקים, 10.5% היו אלמנים ו-9.2% היו גרושים.

²³ רשומים במחלקות לשירותים חברתיים – משפחה או פרט שפנו או הופנו למחלקות לשירותים חברתיים של משרד הרווחה והביטחון החברתי ונפתח להם תיק טיפול.

מורשעים בדין במשפטים פליליים – שנת פסק דין 2020

בשנת 2020, כ-1.9 אלף מתושבי ירושלים עמדו לדין במשפטים פליליים. אחוז המורשעים מקרב תושבי העיר שעמדו לדין עמד על 85.1% (כ-1.6 אלף איש), לעומת 89.2% מורשעים בדין פלילי מכלל העומדים לדין במדינת ישראל (כ-22.4 אלף איש).

שיעור המורשעים בדין בקרב תושבי ירושלים בני 12 ומעלה עמד על 2.3 ל-1,000 נפש (נמוך מהשיעור בקרב כלל תושבי ישראל – 3.1 ל-1,000 נפש).

31.9% מתושבי ירושלים שהורשעו בדין הם יהודים ואחרים, ו-67.5% – ערבים.

אחוז הקטינים בקרב כלל המורשעים בדין שהם תושבי ירושלים היה 13.1%, גבוה מעט מאחוז הקטינים בקרב כלל המורשעים בדין בישראל (5.6%).

בקרב תושבי ירושלים היהודים והאחרים שהורשעו בדין, אחוז הקטינים (12.4%) היה גבוה באופן ניכר מהאחוז בקרב כלל היהודים והאחרים בישראל (4.3%). גם בקרב הערבים שהורשעו בדין, אחוז הקטינים תושבי ירושלים היה גבוה יותר (13.5%) מהאחוז בקרב כלל הערבים שהורשעו בדין בישראל (7.0%).

מתוך 1.6 אלף המורשעים בדין שהם תושבי ירושלים, 76 היו נשים (4.8%). אחוז זה נמוך מאחוז הנשים בקרב כלל המורשעים בדין בישראל (6.2%). אחוז הגברים מתוך המורשעים תושבי ירושלים היה 95.2% בהשוואה ל-93.8% בקרב כלל המורשעים.

מבחינת המבוגרים המורשעים בדין פלילי לפי קבוצת העבירה החמורה ביותר, עולה כי עבירות כלפי הסדר הציבורי היו הנפוצות ביותר הן בקרב כלל המבוגרים המורשעים (31.7%) והן בקרב המבוגרים המורשעים תושבי ירושלים (25.7%). עבירות אלו היו נפוצות יותר בקרב כלל המבוגרים המורשעים מאשר בקרב מבוגרים מורשעים תושבי ירושלים, וכך גם עבירות כלפי ביטחון המדינה (9.1% לעומת 6.4%, בהתאמה) ועבירות רישוי (5.7% לעומת 2.5%, בהתאמה).

לעומת זאת, קבוצות העבירה שהיו נפוצות יותר בקרב מבוגרים מורשעים תושבי ירושלים מאשר בקרב כלל המבוגרים המורשעים, היו עבירות רכוש (22.1% לעומת 15.2%, בהתאמה) ועבירות כלפי גופו של אדם (19.0% לעומת 14.4%, בהתאמה).

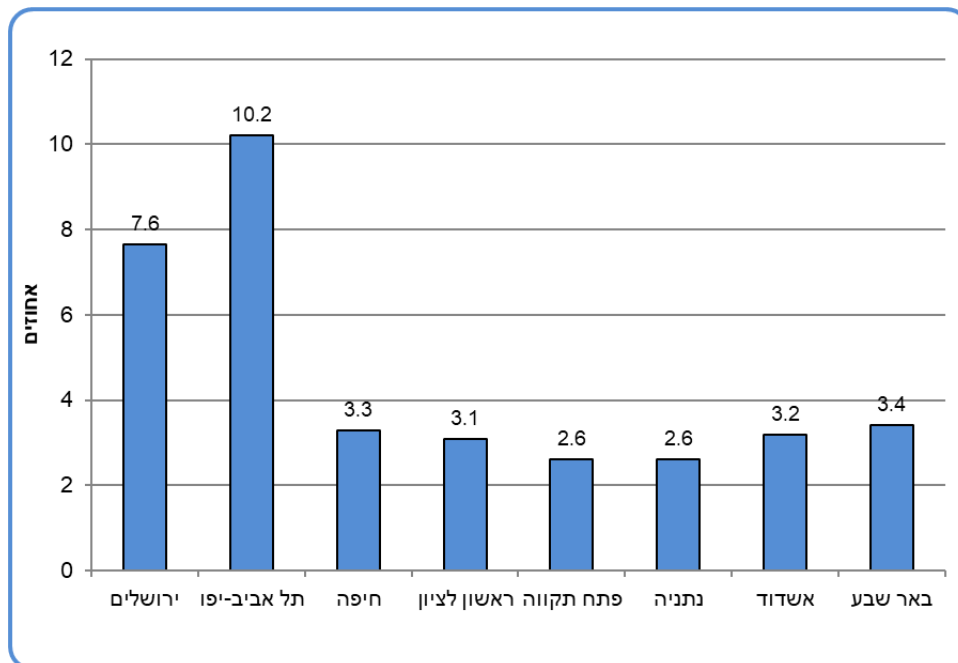
נתונים מתוך סקר ביטחון אישי 2021, בני 20 ומעלה

היפגעות של הפרט מעבירות

במהלך השנה שקדמה לסקר נפגעו בישראל 887.6 אלף איש (14.8%) מתוך אוכלוסיית ישראל בני 20 ומעלה מעבירות מסוגים שונים.²⁴ אחוז הנפגעים בירושלים (7.6%), גבוה מאוד בהשוואה לשאר הערים הגדולות למעט תל אביב-יפו שבה נפגעו 10.2% מבני 20 ומעלה.

²⁴ פירוט סוגי העבירות: אלימות או איום באלימות, גנבה, הטרדה מינית, עבירות מין ועבירה מקוונת.

תרשים 15 - נפגעי עבריינות בקרב בני 20 ומעלה בערים הגדולות (1)(2), סקר 2022

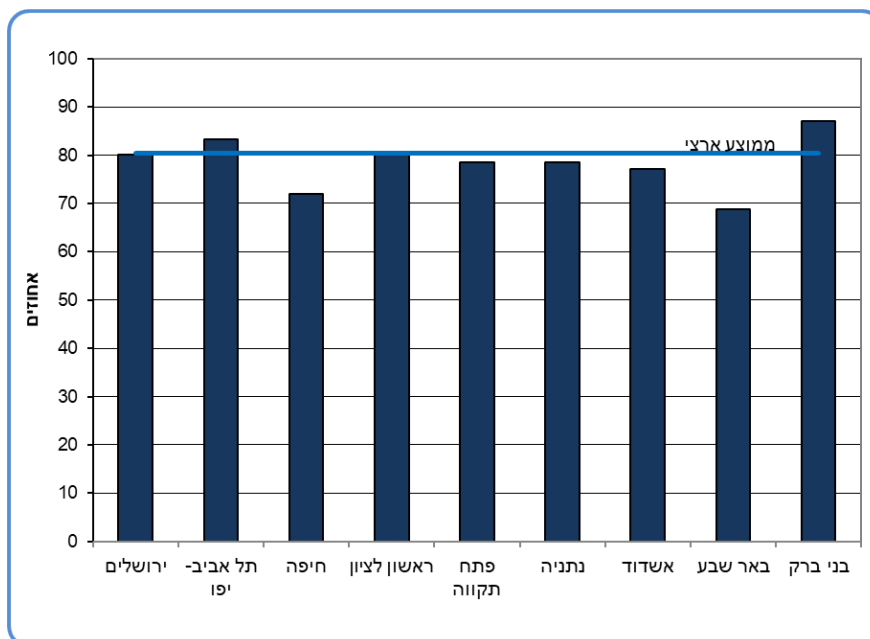


(1) ערים שבהן 200,000 אלף ויותר תושבים.
 (2) נתון עבור העיר בני ברק אינו ניתן לפרסום עקב טעות דגימה יחסית הגבוהה מ-30%.

תחושת ביטחון אישי ללכת לבד בשעות החשכה באזור המגורים

נמצא כי 80.1% מבני 20 ומעלה בירושלים מרגישים בטוחים ללכת לבד בשעות החשכה, בדומה לממוצע הארצי (80.4%). השיעור הנמוך ביותר נמצא בבאר שבע (68.8%), ואילו השיעור הגבוה ביותר נמצא בבני ברק (87.0%).

תרשים 16 - בני 20 ומעלה החשים ביטחון אישי(1) ללכת לבד באזור המגורים בשעות החשכה בערים הגדולות (2), סקר 2022



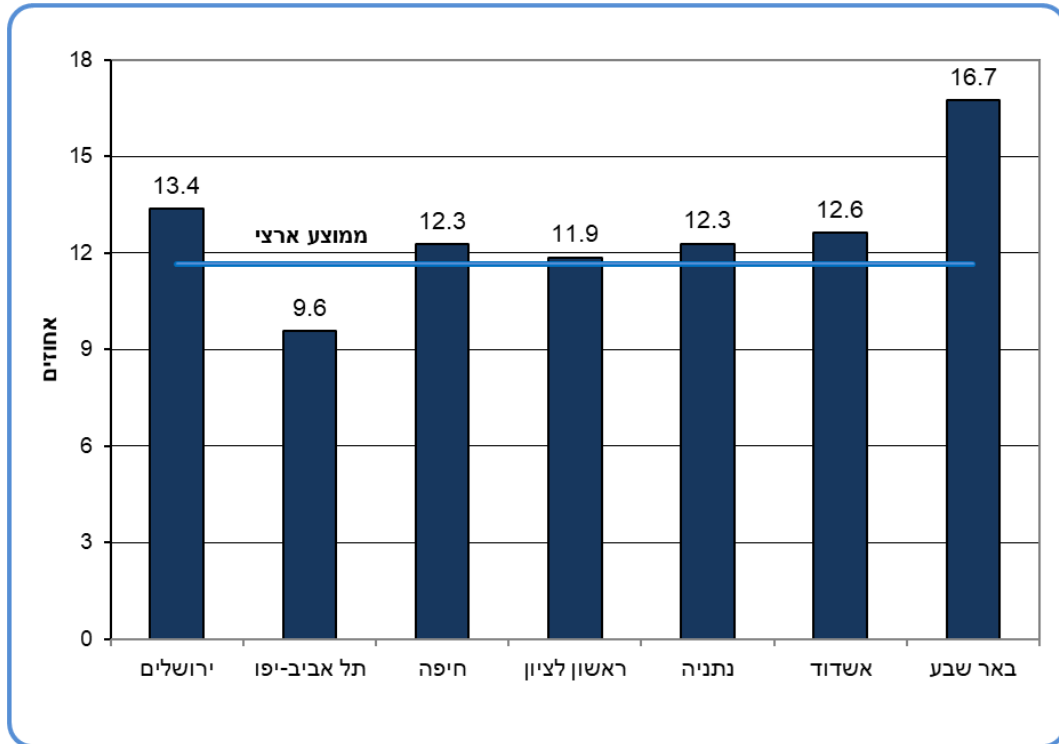
(1) במידה רבה מאוד או במידה רבה.
 (2) ערים שבהן 200,000 אלף תושבים ויותר

חשש להיפגע מאלימות באזור המגורים

13.4% מבני 20 ומעלה בירושלים חוששים להיפגע מאלימות באזור המגורים, גבוה במעט מהממוצע הארצי (11.7%). השיעור הגבוה ביותר נמצא בבאר שבע (16.7%) ואילו השיעור הנמוך ביותר נמצא בתל אביב-יפו (9.6%).

תרשים 17 - בני 20 ומעלה החוששים (1) להיפגע מאלימות באזור המגורים בערים הגדולות (2)(3),

סקר 2022



- (1) במידה רבה מאוד או במידה רבה
- (2) ערים שבהן 200,000 אלף תושבים ויותר
- (3) הנתונים עבור הערים פתח תקווה ובני ברק אינם ניתנים לפרסום עקב טעות דגימה יחסית הגבוהה מ-30%.

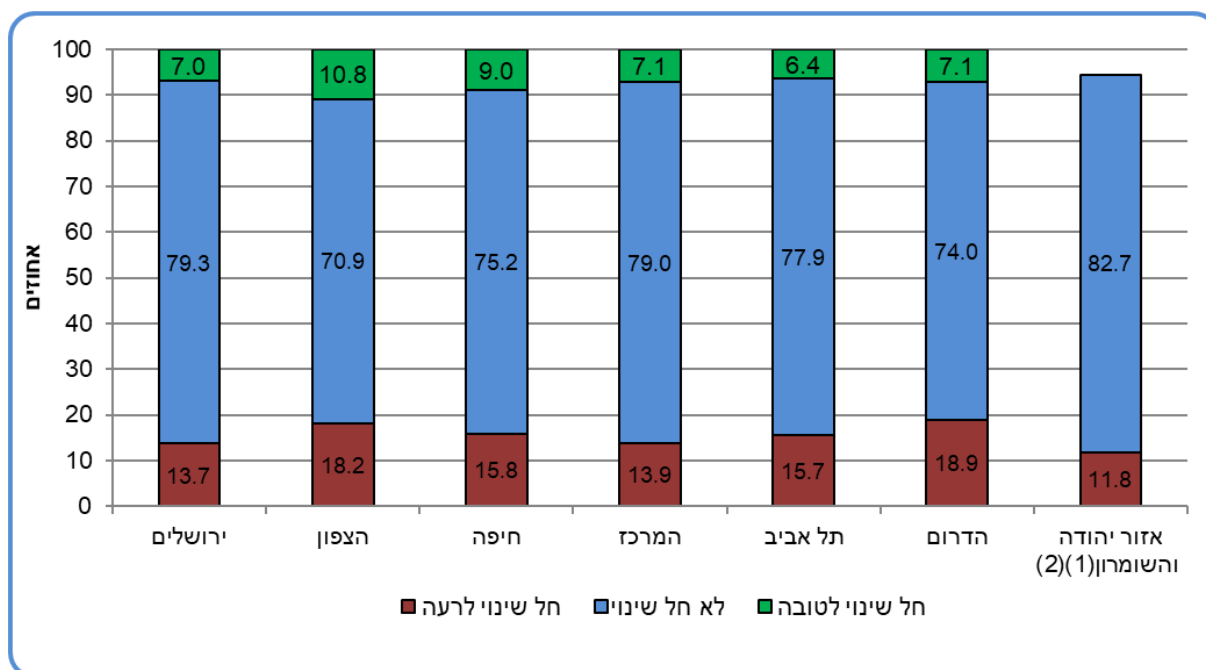
שינוי בתחושת הביטחון האישי בהשוואה לשנה הקודמת

בסקר ביטחון אישי 2022 נשאלו המשיבים אם חל שינוי בתחושת הביטחון האישי שלהם לעומת השנה הקודמת. אפשרויות המענה היו: חל שינוי לטובה, חל שינוי לרעה או לא חל שינוי כלל.

במחוז ירושלים 7.0% מהמשיבים ציינו כי חל שינוי לטובה בדומה לממוצע הארצי (7.8%), אצל 13.7% חל שינוי לרעה, נמוך מהממוצע הארצי (15.8%), מרבית בני 20 ומעלה (79.3%) ציינו כי לא חל שינוי בתחושת הביטחון האישי, גבוה מעט מהממוצע הארצי (76.5%).

תרשים 18 - שינוי בתחושת הביטחון האישי בקרב בני 20 ומעלה לעומת השנה הקודמת, לפי מחוז

מגורים, סקר 2022



(1) יישובים ישראליים.

(2) לא ניתן להציג את שיעור התושבים שצינו שחל שינוי לטובה, עקב טעות דגימה יחסית הגבוהה מ-30%.

דירות

נכון לאמצע שנת 2022 מספר הדירות למגורים בירושלים עמד על 241,118, כ-8.5% מכלל הדירות למגורים בישראל.²⁵ מאמצע שנת 2022 עד אמצע שנת 2021 נוספו 2,597 דירות, גידול של 1.1% בירושלים לעומת גידול של 1.9% בכלל הארץ. גידול זה משקף בעיקר בנייה חדשה, אך עשוי לכלול גם פיצול של דירות קיימות לכמה יחידות דיור, גריעת יחידות דיור עקב הריסה של מבנים או שינוי הגדרות השימוש בנכסים.

דירות במבנים

28.0% מהמבנים בירושלים הם בני 2-1 דירות. לשם השוואה, אחוז גבוה של מבנים בני 2-1 דירות נמצא בבאר שבע (70.2%) ובאשקלון (68.9%), וגם בערים הרצלייה, כפר סבא, ראשון לציון וחדרה (יותר מ-50%). לעומת זאת, שיעור נמוך של מבנים בני 2-1 דירות נמצא בבת ים (4.2%) ובבני ברק (7.2%).

25.7% מהמבנים בירושלים הם בני 5-3 דירות, 42.6% מהמבנים הם בני 6-3 דירות, 1.8% מהמבנים הם בני 40-31 דירות.

בירושלים שכיחות המבנים הגדולים בני 41 דירות ויותר (2.0%) נמוך בהשוואה לערים גדולות אחרות כגון אשדוד (8.3%), בת ים (8.0%), נתניה (4.7%), חולון (4.4%), תל אביב-יפו (3.7%) ופתח תקווה (3.3%).

²⁵ נתון זה כולל את כלל הדירות המדווחות לרשויות כיחידות רשומות לצורכי גביית ארנונה, וכן דירות בחלק מהיישובים השיתופיים כגון קיבוצים, מושבים שיתופיים ויישובים מוסדיים במועצות אזוריות שנוהגים לשלם ארנונה עבור כל היישוב כישות משותפת אחת.

[להסברים \(מטא דאטה\) בנושא מרשם דירות ומבנים](#)

בירושלים היחס בין גודל האוכלוסייה לכמות הדירות הוא 4.0 נפשות לדירה, לעומת 3.3 בממוצע הארצי.²⁷ מבין הערים הגדולות (המונות 100 אלף תושבים ויותר), היחס בין גודל האוכלוסייה לכמות הדירות גבוה בבית שמש (4.9 נפשות) ובני ברק (4.4 נפשות). הערים האלה מתאפיינות בשיעור גבוה של משקי בית עם מספר רב של נפשות. יחס נמוך בין גודל האוכלוסייה לכמות הדירות נמצא בחיפה ובתל אביב-יפו (מעט יותר משתי נפשות בממוצע לדירה). הערים האלה מתאפיינות במספר גבוה יחסית של משקי בית קטנים בני 1-2 נפשות.

בינוי

היתרי בנייה

בשנת 2022 הונפקו היתרי בנייה עבור כ-7,280 דירות בירושלים, כ-9.3% מכלל הדירות בהיתרי הבנייה שהונפקו בישראל. זהו שיא במספר ההיתרים שהונפקו בעיר ובארץ, גידול של פי 2 לעומת שנת 2021.

התחלות הבנייה

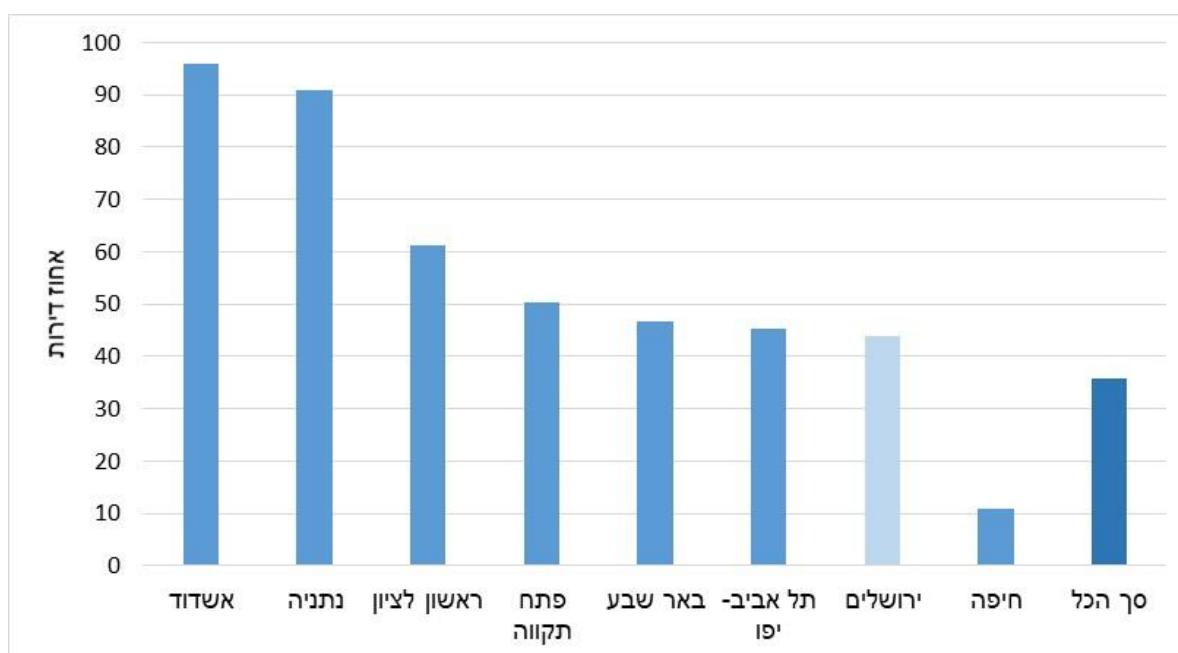
התחלות הבנייה בירושלים בשנת 2022 היו כ-6.6% מכלל התחלות הבנייה בישראל. בשנת 2022 החלה בנייתן של 4,460 דירות בירושלים, עלייה של 41.0% לעומת שנת 2021. לשם השוואה, בכלל הארץ הייתה עלייה של 5.3%. כ-66.1% מהדירות שהחלה בנייתן נבנות למטרת מכירה, והיתר נבנות שלא למטרה מכירה. מתוך הדירות שלא למטרת מכירה כ-19.5% נבנות למטרת השכרה. 25.3% מהדירות שהחלה בנייתן בירושלים בשנת 2022 היו במסגרת התחדשות עירונית. הממוצע הארצי של דירות שהחלה בנייתן במסגרת התחדשות עירונית היה 24.1%. 88.4% מהדירות שהחלה בנייתן בשנת 2022 בירושלים נבנו בבניינים חדשים, וכ-11.6% מהדירות התווספו לבניינים קיימים (כ-520 דירות). כ-75.8% מסך הדירות בבניינים חדשים שהחלה בנייתן בשנת 2022 בירושלים, נבנו בבניינים בני 20 דירות ויותר ו-34.5% – בבניינים בני 50 דירות ויותר. 44.0% מהדירות בבניינים חדשים שהחלה בנייתן בשנת 2022 נבנו בבניינים רבי-קומות (בני 10 קומות ויותר). נתון זה גבוה מהממוצע הארצי שעמד על 35.8% ונמוך מהנתונים שנרשמו ברוב הערים הגדולות (המונות 200 אלף תושבים ויותר), למעט חיפה (11.0%) ובני ברק.²⁸

²⁶ לפי נתוני אוכלוסייה בסוף 2021.

²⁷ על פי רוב, רשומת מגורים היא דירה אחת. לעיתים ייתכנו רשומות הכוללות כמה דירות המחושבות לצורכי גביית ארנונה כמבנה אחד, ומכאן ייתכן הפער בין גודל האוכלוסייה ומספר הנפשות במשק בית למספר הנפשות לדירה.

²⁸ בבני ברק לא התבצעה כלל בנייה של רבי-קומות בשנת 2022, ולכן היא אינה מופיעה בתרשים הבא.

**תרשים 19 - אחוז הדירות בבניינים רבי-קומות (בני 10 קומות ויותר),
בערים הגדולות המונות 200 אלף תושבים ויותר(1), 2022**



(1) אחוז הדירות מתוך סך הדירות שנבנו בבניינים חדשים בכל עיר

גמר בנייה

בשנת 2022 הסתיימה בנייתן של כ-3,070 דירות בירושלים, עלייה של כ-70.3% לעומת שנת 2021. משך זמן הבנייה הממוצע של בניין בירושלים עומד על כ-30.1 חודשים, ואילו הממוצע הארצי עומד על כ-27.0 חודשים. ממוצע משך זמן הבנייה המשוקלל לפי מספר הדירות בבניין מסתכם ב-39.4 חודשים בירושלים, ואילו הממוצע הארצי עומד על 33.1 חודשים.

דירות בבנייה פעילה

בסוף שנת 2022, הסתכם מספר הדירות בבנייה פעילה בירושלים בכ-10.5 אלף דירות, עלייה של 20.8% לעומת סוף שנת 2021.

שטח הבנייה

בשנת 2022 הסתכם שטח התחלות הבנייה בירושלים לכל הייעודים ב-1.0 מיליון מ"ר, עלייה של כ-4.5% לעומת שנת 2021.

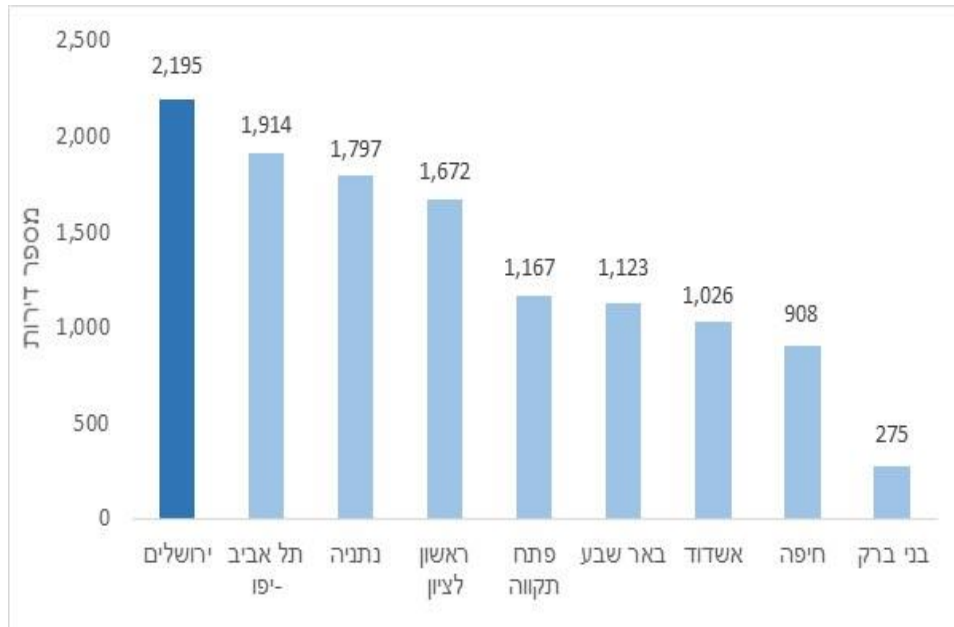
מכלל שטח התחלות הבנייה בירושלים בשנת 2022, כ-71.4% נועד לבנייה למגורים וכ-28.6% לבנייה שלא למגורים. כשליש (33.4%) משטח הבנייה שלא למגורים, נועד למשרדים, גבוה מהממוצע הארצי שעומד על רבע (25.7%). גם חלקם של ייעודי הבנייה הארחה ותחבורה ותקשורת היו גבוהים יותר בירושלים לעומת הממוצע הארצי.

בגמר בנייה לשנת 2022, החלוקה לפי ייעוד בירושלים הייתה 67.6% שטח בנייה למגורים ו-32.4% לא למגורים, ואילו החלוקה הארצית עומדת על כ-74.3% וכ-25.7%, בהתאמה.

עסקאות נדל"ן – דירות חדשות

ירושלים מובילה בעסקאות הנדל"ן של דירות חדשות בשנת 2022. סך הדירות החדשות שנמכרו בירושלים עמד על 2,200 דירות, כ-5.4% מסך הדירות החדשות שנמכרו בארץ (תרשים 20).

תרשים 20 - עסקאות נדל"ן של דירות חדשות בערים הגדולות המונות 200 אלף תושבים ויותר, 2022



מחזור פסולת וצריכת מים

בשנת 2021 נאספו בירושלים 559,342 טונות פסולת שהם כ-1.60 ק"ג לנפש ליום (ממוצע ארצי – 1.81 ק"ג). 40.1% מהפסולת נשלחו למחזור כתוצאה מהפרדה במקור והפרדה בתחנת המעבר לטיפול בפסולת הנמצאת בעטרות (כ-224,041 טונות). אחוז המחזור בירושלים גבוה מהממוצע הארצי (23.5%). בהשוואה ל-18 הערים הגדולות (שבהן 100 אלף תושבים ויותר), ירושלים נמצאת במקום הראשון בשיעור המחזור. תושבי ירושלים צרכו בשנת 2021 כ-68.2 מ"ק מים לנפש, פחות מהממוצע הארצי העומד על כ-80.0 מ"ק לנפש.

איכות מי השתייה בירושלים – בשנת 2021 לא נרשמו חריגות בבדיקות מיקרוביאליות של מי השתייה (0.0% לעומת 0.41% בממוצע הארצי).

תחבורה

ב-2022 היו רשומים בירושלים כ-378 אלף מורשים לנהוג וכ-288 אלף כלי רכב,²⁹ כלומר כ-1.3 מורשים לנהוג לכל כלי רכב (בדומה לכל הארץ). כ-41% מתוך המורשים לנהוג הרשומים בירושלים היו נשים (בכל הארץ אחוז הנשים בכלל אוכלוסיית המורשים לנהוג הוא 45%). בעשור החולף חלה עלייה של כ-50% במספר כלי הרכב הרשומים בירושלים, מ-192 אלף כלי רכב ל-288 אלף כלי רכב (בכל הארץ גדל מספר כלי הרכב בכ-39%).

²⁹ כלי רכב בבעלות תושבי ירושלים או חברות הרשומות בירושלים.

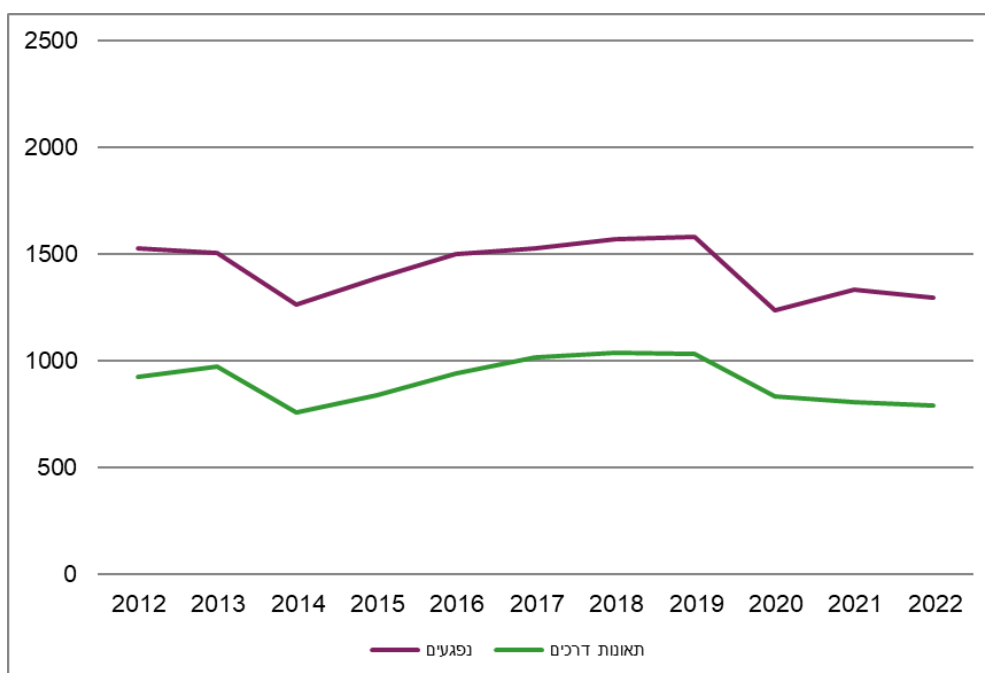
מבין הערים הגדולות המונות יותר מ-200,000 תושבים, האחוז הגבוה ביותר של מורשים לנהוג באוטובוס מתוך כלל המורשים לנהוג באותה עיר, נרשם בירושלים (3.7%). האחוז הגבוה ביותר של מורשים לנהוג במונית היה בבאר שבע (3.9%) ואחריו בירושלים (3.8%).

מבין הערים האלה, האחוז הנמוך ביותר של מורשים לנהוג מתוך כלל בני 16 ומעלה באותה עיר, נרשם בבני ברק (31%), והגבוה ביותר נרשם בתל אביב-יפו (80%); בירושלים נרשמו 59%.

תאונות דרכים

ב-2022 נחקרו על ידי משטרת ישראל 791 תאונות דרכים עם נפגעים³⁰ שאירעו בירושלים, ונפגעו בהן 1,295 אנשים (ירידה של כ-2.2% במספר התאונות וירידה של כ-2.9% במספר הנפגעים בהן, לעומת 2021). 73.6% מהנפגעים בתאונות שאירעו בירושלים היו תושבי ירושלים (953 אנשים). לשם השוואה, בתאונות דרכים עם נפגעים שאירעו בתל אביב-יפו נפגעו 1,330 אנשים (653 היו תושבי תל אביב-יפו), בחיפה – 745 (385 היו תושבי חיפה), בפתח תקווה – 426 (284 היו תושבי פתח תקווה), בנתניה – 339 אנשים (265 היו תושבי נתניה), באשדוד – 335 (283 היו תושבי אשדוד), בבאר שבע – 330 (210 היו תושבי באר שבע), ובראשון לציון נפגעו 211 אנשים (142 היו תושבי ראשון לציון).

תרשים 21 - נפגעים ותאונות דרכים עם נפגעים מסוג ת"ד מורחב שאירעו בירושלים, 2012-2022



מבין הנפגעים בירושלים, 10 נהרגו, ו-8 מתוכם היו הולכי רגל. לשם השוואה, בתל אביב-יפו נהרגו 20 בני אדם – 9 מתוכם הולכי רגל, ובחיפה נהרגו 4 בני אדם – 3 מתוכם הולכי רגל. 13.4% מכלל הנפגעים בירושלים היו ילדים בני 0-14, לעומת כ-3.7% בתל אביב-יפו וכ-7.7% בחיפה (אחוז הילדים בני 0-14 בירושלים הוא כ-33%).

³⁰ ת"ד מורחב (ראו הסבר להלן).

בשנת 2022 נפגעו בתאונות דרכים עם נפגעים ברחבי הארץ 1,429 תושבי ירושלים, ירידה של כ-4.7% לעומת שנת 2021. כ-67% מהם נפגעו בתוך ירושלים, כ-27% – בדרכים לא עירוניות, כ-1% – בתל אביב-יפו, והיתר נפגעו ביישובים אחרים.

1,349 כלי רכב היו מעורבים בתאונות דרכים עם נפגעים שאירעו בירושלים בשנת 2022 (ירידה של כ-7% לעומת 2021). כ-66% היו כלי רכב פרטיים, 13% אופנועים, 7% אוטובוסים ומיניבוסים, 6% משאיות, 1% אופניים³¹ ו-7% אחרים.

הסברים והגדרות לפרק תחבורה

מסד הנתונים של הלשכה המרכזית לסטטיסטיקה מבוסס על קובץ מינהלי שמתקבל מידי חודש ממשטרת ישראל. בקובץ נרשמות התאונות שדווח עליהן למשטרה, ושנפתח להן תיק תאונה במשטרת ישראל. נוסף על כך, מתקבל מידי חודש מבתי החולים, באמצעות מכון גרטנר – המרכז לחקר טראומה ורפואה דחופה, קובץ מינהלי מתוך המערכת לרישום טראומה. עד שנת 2018, חומרת הפגיעה בתאונות דרכים התבססה על נתוני המשטרה בלבד. ההמלצה הבין-לאומית היא להשתמש במדד MAIS לצורך קביעת חומרת הפגיעה בתאונות דרכים. בהתאם לכך, החל בשנת 2018, הקובץ ממשטרת ישראל מקושר בלמ"ס עם הקובץ מהמערכת לרישום טראומה, לצורך טיוב חומרת הפגיעה בהתאם למדדי MAIS.

משנת 2018 ואילך נתוני תאונות הדרכים מסוגים לשתי קבוצות חדשות (השונות במקצת מהסיווג הקודם):

ת"ד מורחב – נתוני תאונות שנחקרו וסווגו על ידי המשטרה בסוג תיק ת"ד ובנוסף תאונות שדווחו למשטרה וסווגו על ידי בסוג תיק "כללי עם נפגעים" והיה בהן לפחות פצוע אחד שלפי נתוני בתי החולים נפצע קשה. בעקבות השימוש בנתוני חומרת פגיעה המטויבים לפי נתוני בתי חולים, נמצאו בתיקי כללי עם נפגעים, פצועים שהוגדרו במשטרה כפצועים קל, אך לפי נתוני בתי החולים הם היו פצועים קשה. התאונות שבהן היו מעורבים פצועים אלו הועברו בלמ"ס לקבוצת ת"ד מורחב.

כללי עם נפגעים קל – יתר התאונות שדווחו למשטרה כאירועים שבהם נפצע אדם בתאונת דרכים, וסווגו על ידי בסוג תיק "כללי עם נפגעים".

נוסף על כך, הנתונים על תאונות דרכים עם נפגעים שאירעו בישראל כוללים את התאונות שאירעו באזור יהודה והשומרון (בשנים קודמות הנתונים פורסמו בנפרד).

³¹ לא כולל אופניים חשמליים.