

הודעה לתקשורת

אתר: www.cbs.gov.il; דוא"ל: info@cbs.gov.il; פקס: 02-6521340

ירושלים, י"ח בסיוון, תשפ"ג
7 ביוני, 2023
177/2023

קובץ הרשויות המקומיות בישראל - 2021 File of Local Authorities in Israel - 2021

בקובץ הרשויות המקומיות בישראל 2021 מוצגים נתונים ל-255 הרשויות המקומיות בישראל (79 עיריות, 122 מועצות מקומיות ו-54 מועצות אזוריות).

הקובץ כולל 6 גיליונות:

- תוכן עניינים
- נתונים פיזיים ונתוני אוכלוסייה – בנושאי דמוגרפיה, חינוך, רווחה, תשתיות, בנייה וכד'
- נתוני תקציב
- סיכומים לפי מעמד מוניציפלי (חלוקה לפי עיריות, מועצות מקומיות ומועצות אזוריות) ונתונים כלל-ארציים
- נתוני סקר כוח אדם וסקר הוצאות משק הבית בערים המונות 50,000 תושבים ויותר – תעודת הלימודים הגבוהה ביותר; תכונות כוח העבודה: משתתפים בכוח העבודה, שיעור תעסוקה, אחוז בלתי מועסקים; אחוז מועסקים מחוץ ליישוב המגורים; סוגי משקי בית באחוזים; אחוז משקי בית הגרים בדירה בבעלותם; הכנסות והוצאות לנפש
- נתוני הסקר החברתי בערים המונות 100,000 תושבים ויותר – עמדות של בני 20 ומעלה כלפי נושאים שונים

*הערות והסברים ניתן למצוא בתאים הרלוונטיים בטבלה, והסברים כלליים - מתחת ללוחות.

מקורות הנתונים: משרד הפנים, משרד החינוך, משרד הבריאות, המוסד לביטוח לאומי, רשות המים, משטרת ישראל וסקרי הלשכה המרכזית לסטטיסטיקה. הנתונים מאפשרים לבצע עיבודים סטטיסטיים השוואתיים בין הרשויות השונות ולחקור לעומק כל רשות.

בנוסף על הקובץ, מתפרסמות גם מפות הגירה פנימית עבור ערים המונות 200,000 תושבים ויותר.

שינויים וחידושים בקובץ

- **חדש!** בגיליון "נתונים פיזיים ונתוני אוכלוסייה" התעדכנו הנושאים האלה:
 - מדד חברתי כלכלי 2019
 - מדד פריפריאליות 2020
 - שימושי קרקע 2021

[לקובץ הרשויות המקומיות 2021](#)

כתבו פביאנה שוורץ – אגף דוברות, תקשורת והסברה, מוריה הומינר ומשה גיאת – אגף מאקרו-כלכלה
לקבלת הסברים נא לפנות למרכז למידע סטטיסטי 02-6592666
או באמצעות [טופס פנייה מקוון](#)

נתונים כספיים נבחרים של הרשויות המקומיות בשנת 2021 לעומת 2020¹

הנתונים הכספיים לשנת 2021 של תשע רשויות מקומיות אינם זמינים בשלב זה בשל העיכוב בביקורת מטעם משרד הפנים. הרשויות החסרות הן: עיריית בית שאן, עיריית נצרת, עיריית קריית שמונה, מועצה מקומית בוקעתא, מועצה מקומית גן יבנה, מועצה מקומית חריש, מועצה מקומית משהד, מועצה מקומית קדימה-צורן ומועצה מקומית תל שבע.

הנתונים הכספיים של שנת 2021 משקפים עלייה בגביית הכנסות עצמיות לצד צמצום ההכנסות מהשתתפות הממשלה, בהשוואה ל-2020. בשנת 2020, בהשפעת משבר הקורונה, חלה, בין היתר, ירידה משמעותית בהכנסות מגביית ארנונה, ומנגד עלייה משמעותית בהכנסות מהשתתפות ממשלה ועלייה בהכנסות ממלוות.

תקציב רגיל (שוטף)

- עלייה של 1.3% בתקבולים ושל 1.0% בתשלומים בשנת 2021 בהשוואה ל-2020. העלייה בתקבולים נובעת מעלייה של 7.9% בהכנסות העצמיות ומירידה של 4.2% בהשתתפות הממשלה.
- בעיריות חלה עלייה של 7.8% בהכנסות העצמיות, במועצות מקומיות – עלייה של 9.4% ובמועצות אזוריות – עלייה של 7.7%.
- בסך הוצאות בתקציב הרגיל חלה עלייה של 0.3% בעיריות, של 3.0% במועצות מקומיות ושל 3.2% במועצות אזוריות. אחוז ההוצאה בתקציב הרגיל מכלל התקציב (כולל תקציב פיתוח) היה 77.8%.
- שיעור ההכנסות העצמיות מההכנסות בתקציב הרגיל ב-2021 היה 57.3%, לעומת 53.7% בשנת 2020.
- הארנונה הכללית² שנגבתה הייתה 63.6% מסך ההכנסות העצמיות בתקציב הרגיל בשנת 2021, לעומת 59.6% בשנת 2020.
- ההכנסה מגביית ארנונה עלתה ריאלית ב-21.6% לעומת שנת 2020. בעיריות חלה עלייה של 23.2% בגביית ארנונה, במועצות מקומיות – עלייה של 13.3% ובמועצות אזוריות – עלייה של 15.9%. ההכנסה הממוצעת מגביית ארנונה לנפש הייתה 3,064 ש"ח, לעומת 2,650 ש"ח בשנת 2020.
- יחס גביית ארנונה למגורים מכלל החיובים למגורים היה 75.3%, בדומה לשנת 2020 (75.2%).
- יחס גביית ארנונה למגורים ב-2021 מסך חיוב ב-2021 (ללא חיובים משנים קודמות, פטורים והנחות) היה 69.8%, בדומה לשנת 2020 (69.6%).
- שיעור הארנונה לא למגורים מסך הארנונה הכללית היה 54.0%, לעומת 49.9% בשנת 2020.

¹ כל השינויים ברשויות המקומיות בהודעה זו הם ריאליים (ללא השפעת מחירים).

² הארנונה הכללית נכללת בהכנסות העצמיות של הרשויות המקומיות, ונגבית עבור שימוש בנכסים כגון: מגורים, עסקים, תעשייה ומלאכה, חקלאות וכו'. הנתון מתייחס לגביית ארנונה.

תקציב בלתי רגיל (פיתוח)

- עלייה של 2.2% בתקבולים (לעומת עלייה של 17.8% בשנת 2020) ועלייה של 2.6% בתשלומים (לעומת עלייה של 9.5% בשנת 2020).
- שיעור התשלומים בתקציב הבלתי רגיל (הפיתוח) מסך התקציב היה 22.2%.
- בעריות חלה עלייה של 2.6% בתשלומים בתקציב הבלתי רגיל, במועצות המקומיות – עלייה של 7.3% ובמועצות האזוריות – ירידה של 0.8%.

גירעון / עודף תקציבי

- הירידה בגירעון השוטף³ ללא מלוות בתקציב הרגיל הייתה 96.2%, לעומת עלייה של 137.2% בשנת 2020.
- בשנת 2021 הפעילות של הרשויות המקומיות בתקציב הרגיל כולל מלוות הסתיימה בעודף של כ-357 מיליון ש"ח לעומת עודף של כ-129 מיליון ש"ח בשנת 2020.
- ירידה של 19.1% בגירעון המצטבר⁴ בתקציב הרגיל, לעומת עלייה של 9.2% בשנת 2020.

נתונים פיזיים נבחרים של הרשויות המקומיות

בסוף שנת 2021 מנתה האוכלוסייה בישראל 9.453 מיליון תושבים, 74.8% מהם התגוררו בתחומי העיריות. צפיפות האוכלוסייה עמדה על 415.3 לקמ"ר.

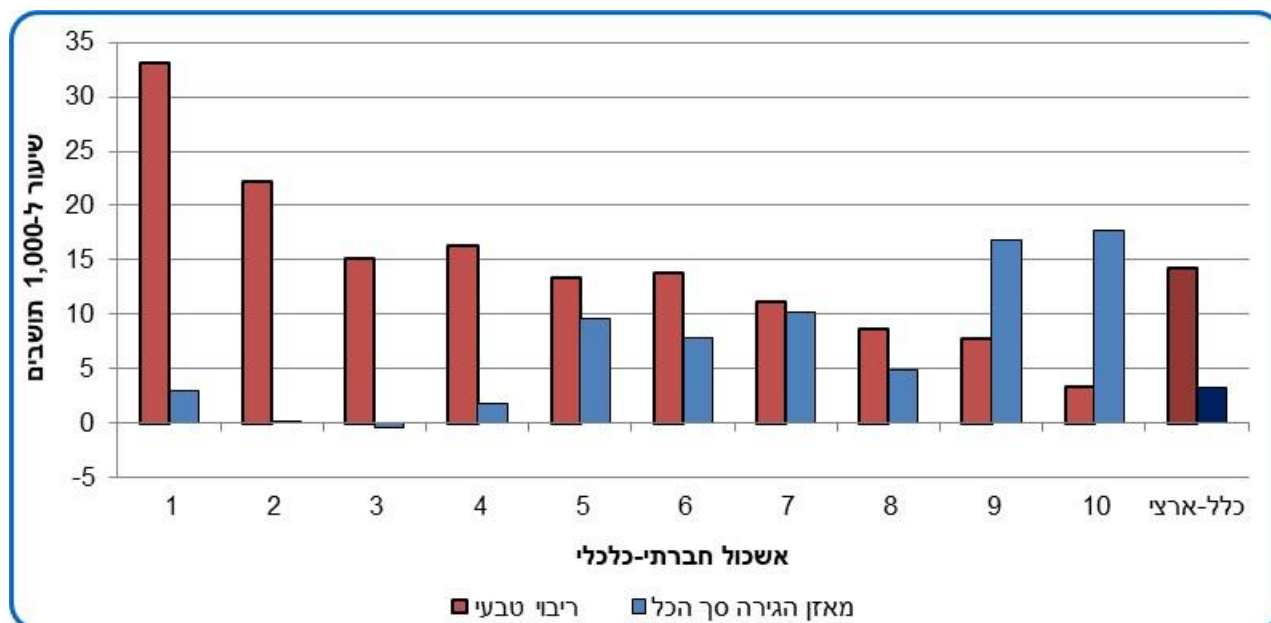
שינויים בעקבות מגפת הקורונה – לאחר השינויים במדדים בשנת 2020 בעקבות התפשטות נגיף הקורונה וההגבלות והתקנות המיוחדות שהוטלו, למשל הירידה במאזן הגירה ובתאונות דרכים והעלייה במספר מקבלי דמי אבטלה, נראה כי המדדים במגמת חזרה לממדים שלפני המגפה.

גידול אוכלוסייה: גידול האוכלוסייה הכלל-ארצי בשנת 2021 היה 1.8%. השיעור לאלף תושבים של שני רכיבי הגידול היה כדלקמן: ריבוי טבעי - 14.3 ומאזן הגירה - 3.2 (לעומת 2.4 ב-2020 ו-4.2 ב-2019). בחלוקת הרשויות המקומיות לפי אשכול חברתי-כלכלי, עולה כי שיעור הריבוי הטבעי יורד ככל שהאשכול גבוה יותר. שיעור גבוה של ריבוי טבעי נמצא בעיקר ברשויות מקומיות יהודיות שבהן רוב האוכלוסייה חרדית וברשויות מקומיות שבהן רוב האוכלוסייה מוסלמית. לגבי מאזן ההגירה – אין מגמה ברורה בחלוקה לאשכולות חברתיים-כלכליים, אולם הוא גבוה יותר באשכולות הגבוהים.

³ גירעון שוטף הוא ההפרש בין סך כל ההכנסות לבין סך כל ההוצאות. חלק מהגירעון השוטף (התקציבי) בכמה רשויות מקומיות מאושר על ידי משרד הפנים במסגרת מתווה רב-שנתי לאיזון התקציב הרגיל.

⁴ גירעון מצטבר הוא ההפרש בין סך כל ההכנסות (כולל מלוות) לבין סך כל ההוצאות כולל גירעון של שנים קודמות.

תרשים 1 - ריבוי טבעי ומאזן הגירה לאלף תושבים, לפי אשכול חברתי-כלכלי, 2021



הגירה פנימית

שיעור מאזן ההגירה הפנימית לאלף תושבים הגבוה ביותר היה בחריש (279.9), בטירת כרמל (83.3) ובפרדסייה (70.7).

שיעור מאזן ההגירה הפנימית לאלף תושבים בשנת 2021, היה שלילי בכל הערים שבהן 200,000 תושבים ויותר: מ-4.3 בנתניה עד -16.1 באשדוד (הנמוך ביותר בערים הגדולות).

בנתניה שיעור מאזן ההגירה סך הכל היה חיובי – 5.6, בגלל ההגירה מחו"ל. 10.3% מכלל הנכנסים לנתניה הגיעו מתל אביב-יפו, ו-11.2% מכלל היוצאים עברו לכפר יונה.

באשדוד 8.5% מכלל הנכנסים הגיעו מאשקלון ו-7.9% – מירושלים, ו-16.8% מכלל היוצאים עברו לאשקלון.

בירושלים, העיר עם מספר היוצאים הגדול ביותר, רוב הנכנסים הגיעו מבני ברק (6.9% מכלל הנכנסים) ומבית שמש (6.5%). רוב היוצאים מירושלים עברו לבית שמש (15.7% מכלל היוצאים) ולתל אביב-יפו (7.0%).

[ראו מפות ולוחות מצורפים.](#)

נישאים ומתגרשים

בשנת 2020 נישאו 77,991 אנשים והתגרשו 30,030. שיעור הנישאים הגבוה ביותר לאלף תושבים לא נשואים בני 15 ומעלה היה בביתר עילית – 99.2, ואחריו במודיעין עילית – 95.1. שיעור המתגרשים הגבוה ביותר ל-1,000 תושבים נשואים בני 15 ומעלה היה בחריש – 18.7, ואחריו באילת – 17.6 (מתוך הרשויות עם 20 מקרי גירוש ויותר).

לוח א - מדדי בריאות שונים

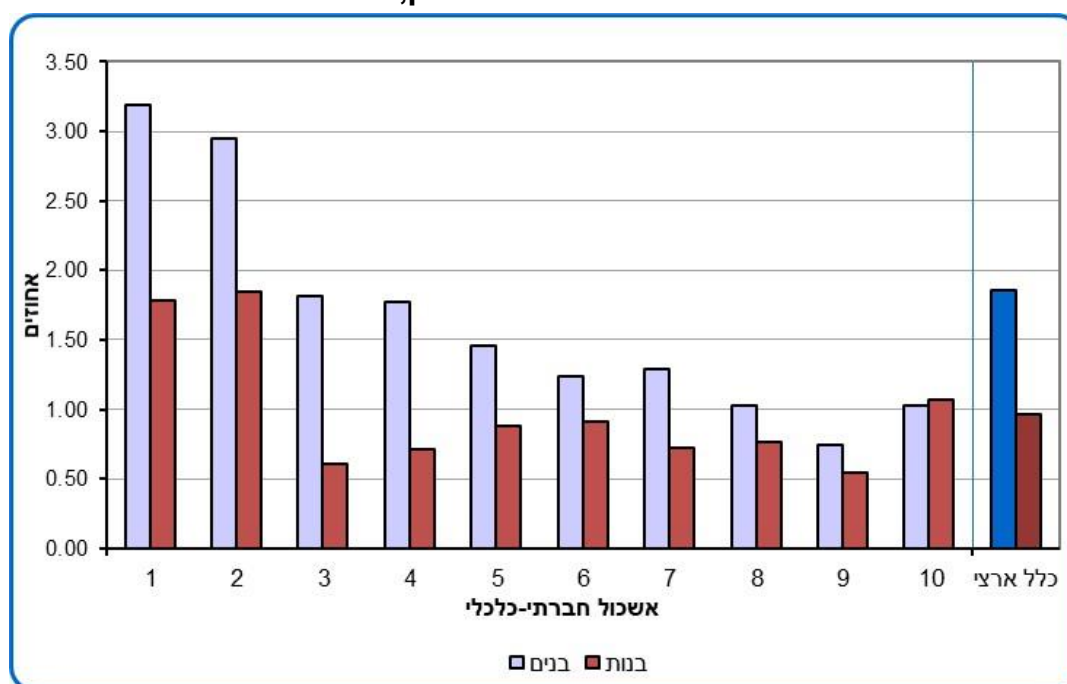
שיעור	רשויות מקומיות עם הנמוך ביותר	שיעור	רשויות מקומיות עם הגבוה ביותר	כלל ארצי	מדד
2.33	מועצה אזורית רמת נגב	9.09	ג'סר א-זרקא	4.87	שיעור פטירות מתוקנן ל-1,000 תושבים 2021-2017
1.79	כפר יאסיף	7.06	מודיעין עילית	3.00	שיעור פריון כולל
1.79	דייר חנא				
78.8	אום אל-פחם	86.7	מודיעין-מכבים-רעות	82.9	תוחלת חיים בלידה – סך הכל, 2017-2021 (שנות לידה)*
8.0	ערעה-בנגב	37.0	קריית ים	22.0	עודף משקל ו/או השמנה כיתה א תשפ"א 2020/21 (אחוזים)**
18.0	מודיעין עילית	62.0	ג'סר א-זרקא	33.0	עודף משקל ו/או השמנה כיתה ז תשפ"א 2020/21 (אחוזים)**

* בעיריות ובמועצות מקומיות שבהן יותר מ-50,000 תושבים.
 ** בעיריות ובמועצות מקומיות שבהן יותר מ-10,000 תושבים.

חינוך

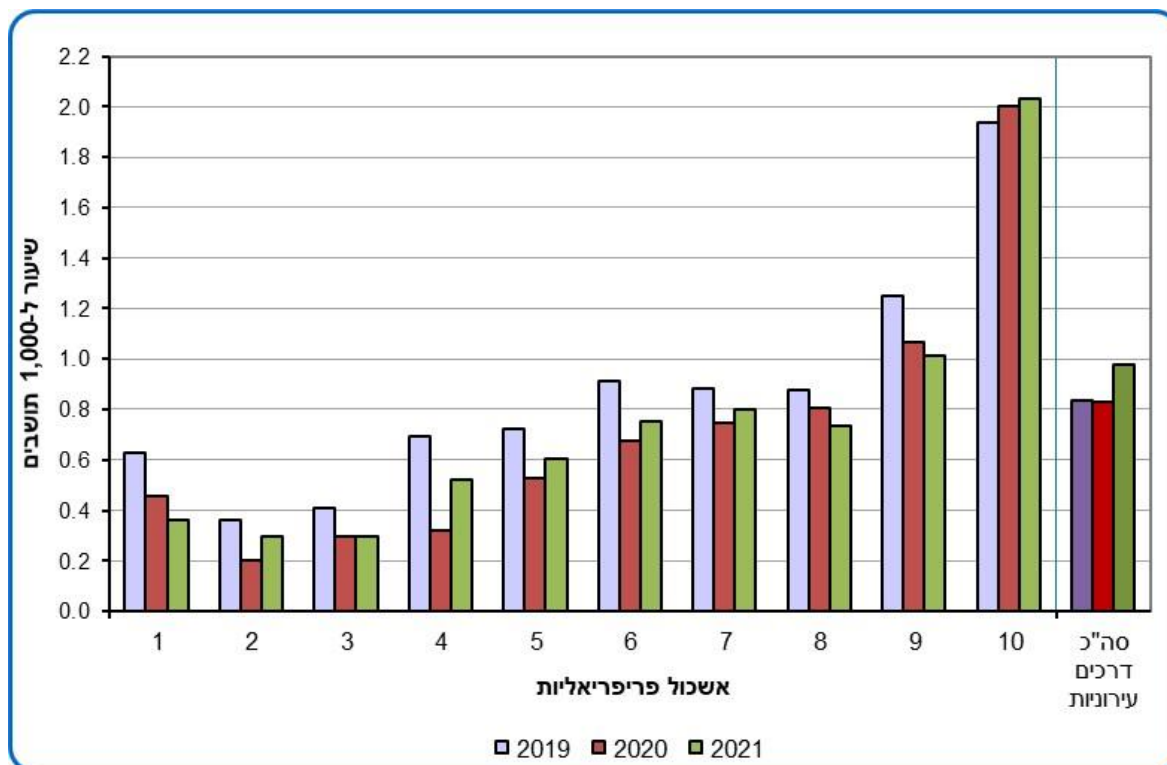
נשירת תלמידים: שיעור הנשירה ממסגרות לימוד יורד ככל שהאשכול החברתי-כלכלי גבוה יותר, למעט אשכול 10 שבו הוא גבוה. שיעור הנשירה ברשויות היהודיות הוא 1.22% וברשויות הערביות – 1.04%.

תרשים 2 - תלמידי כיתות ז-יב שנשרו ולא עברו ללמוד במסגרות לימוד חלופיות, לפי אשכול חברתי-כלכלי ומין, 2021



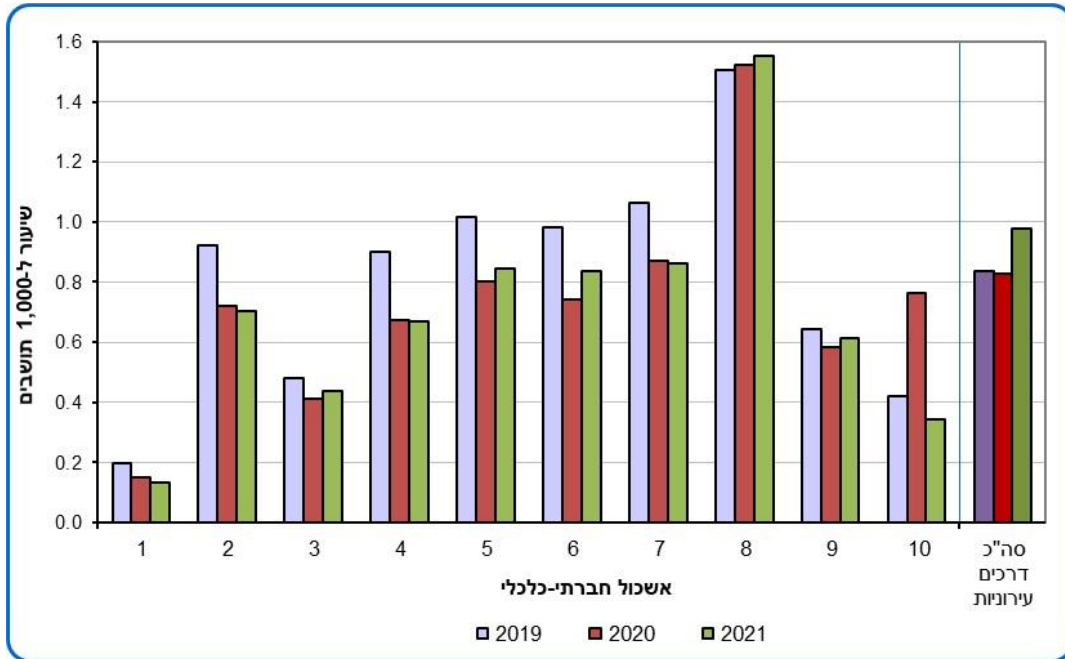
בשנת 2021 נהרגו 364 בני אדם בתאונות דרכים – 138 בדרכים עירוניות ו-226 בדרכים לא עירוניות. מהם 20 בתל אביב-יפו ו-16 בירושלים.

תרשים 3 - תאונות דרכים עם נפגעים בדרכים עירוניות, לפי אשכול פריפריאליות, 2019 עד 2021



⁵ מוצגים נתונים עבור תאונה שהוגדרה במשטרה כתאונה שנחקרת על ידיה (תיק "ת"ד"). תאונות דרכים עם נפגעים מסוג ת"ד: תאונות דרכים שמעורב בה כלי רכב אחד בנסיעה, ושנפצע בה אדם אחד לפחות ושהוגדרה במשטרה כתאונה שנחקרת על ידיה (תיק "ת"ד"). הנתונים כוללים רק תאונות שדווחו למשטרת ישראל. משטרת ישראל אינה רושמת תאונות שמעורב בהן רכב צבאי בלבד. למידע מפורט יותר ראו גם: הלשכה המרכזית לסטטיסטיקה. [תאונות דרכים עם נפגעים, 2021, סיכומים כלליים](#). פורסם באתר האינטרנט של הלמ"ס.

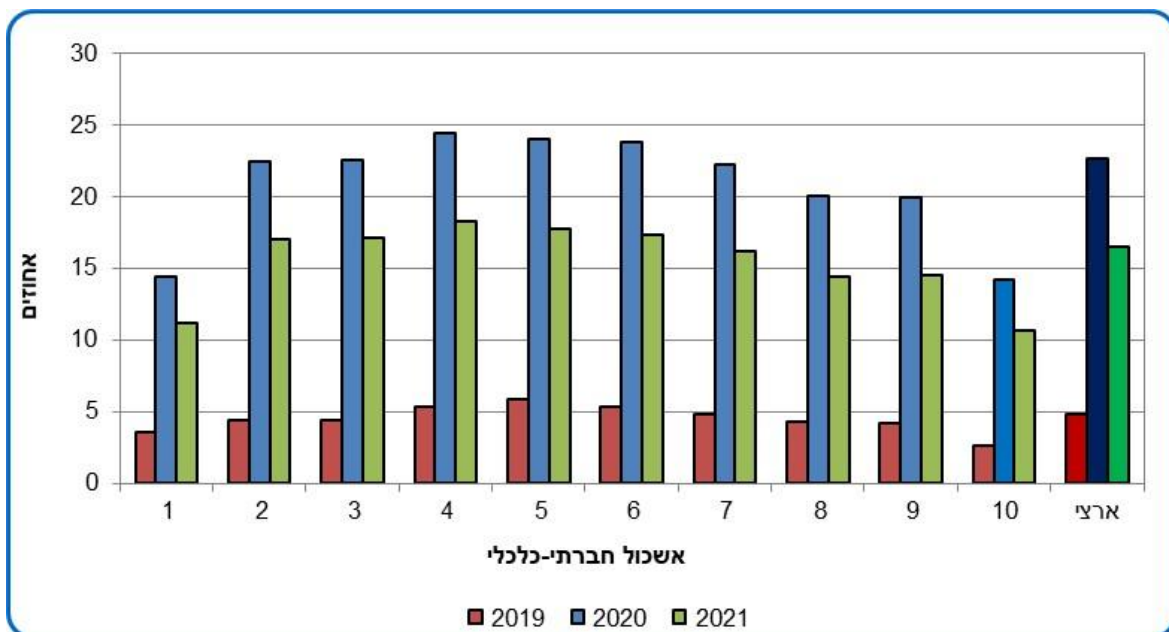
תרשים 4 - תאונות דרכים עם נפגעים בדרכים עירוניות, לפי אשכול חברתי-כלכלי, 2019 עד 2021



מקבלי דמי אבטלה

מפילוח של אחוז מקבלי דמי אבטלה מבני 20-67 לפי אשכול חברתי-כלכלי, עולה כי האחוזים הגבוהים נמצאים באשכול 5 ואילו האחוזים בשאר האשכולות נמוכים יותר. ההתפלגות דומה בכל השנים. בשנת 2021 חלה ירידה לעומת 2020, אך האחוזים טרם חזרו לרמות שלפני הקורונה. האחוזים השנתיים הגבוהים ביותר נרשמו ברשויות: מועצה אזורית זבולון (60.3%), אילת (40.6%) ומעלה אפרים (29.0%). באילת שבה התעסוקה מבוססת על תיירות, הייתה עלייה גדולה מאוד באחוז מקבלי דמי אבטלה בשנת 2020 (48.7%), בגלל הירידה בכניסות תיירים בשל מגפת הקורונה; ב-2021 האחוז ירד אך נשאר גבוה.

תרשים 5 - אחוז מקבלי דמי אבטלה מבני 20-67 (שנתי), לפי אשכול חברתי-כלכלי, 2019 עד 2021



נתונים מתוך סקר כוח אדם (בערים המונות 50,000 תושבים ויותר)

- אחוז המועסקים מחוץ ליישוב המגורים:
 - 52.6% מהמועסקים עובדים מחוץ ליישוב מגוריהם.
 - האחוז הגבוה ביותר היה בגבעתיים – 75.2%, והאחוז הנמוך ביותר היה באילת – 9.7%.
- **בעלות על דירה:** האחוז הארצי של משקי בית הגרים בדירה בבעלותם היה 67.9%. האחוז הנמוך ביותר היה בתל אביב-יפו – 42.2%, והאחוז הגבוה ביותר היה באום אל-פחם – 92.7%.
- **משקי בית:** 78.2% ממשקי הבית הם משפחתיים.

לוח ב - משקי בית משפחתיים, לפי סוג משפחה, 2021

סוג משפחה	אחוזים מסה"כ המשפחות ארצי
זוג ללא ילדים	25.3
זוג עם ילדים, גיל הילד הצעיר עד 17	47.9
זוג עם ילדים, גיל הילד הצעיר 18 ומעלה	13.1
הורה יחיד, גיל הילד הצעיר עד 17	6.2
הורה יחיד, גיל הילד הצעיר 18 ומעלה	6.8

גבעתיים מובילה באחוז הגבוה ביותר של זוגות ללא ילדים (42.3%), ומודיעין עילית מובילה באחוז הזוגות עם ילדים שבהם גיל הילד הצעיר עד 17 (95.0%).