

# הודעה לתקשורת

אתר: [www.cbs.gov.il](http://www.cbs.gov.il); דוא"ל: [info@cbs.gov.il](mailto:info@cbs.gov.il); פקס: 02-6521340

ירושלים, ט"ו בסיוון, תשפ"ג  
04 ביולי, 2023  
212/2023

## מנהלי בתי ספר במערכת החינוך, תשפ"ג (2022/23) Principals in the Educational System, 2022/23

בהודעה זו מוצגים ממצאים ראשוניים על מנהלי בתי הספר במערכת החינוך בישראל, מגמות רב-שנתיות, מאפיינים נבחרים, שכר חודשי ממוצע ואינדיקטורים נבחרים.

- בשנת תשפ"ג (2022/23) מספרם של המנהלים בכלל המערכת היה 4,233, 2,730 בחינוך היסודי ו-1,546 בחינוך העל-יסודי.
- במהלך השנים תשע"א-תשפ"ג (2010/11-2022/23), עלתה כמות המנהלים מ-3,223 ל-4,233 בכלל המערכת, קצב השינוי השנתי היה 2.3% בממוצע לשנה.
- בשנת תשפ"ג (2022/23) מספר משרות ניהול מלאות בכלל המערכת היה 4,411, 2,951 בחינוך היסודי ו-1,511 בחינוך העל-יסודי.
- בשנת תשפ"ג (2022/23) מספר שעות הניהול היה כ-167 אלף, כ-109 אלף בחינוך היסודי וכ-59 אלף בחינוך העל-יסודי.
- בשנת תשפ"ג (2022/23) נוספו למערכת 476 מנהלים חדשים, 321 לחינוך היסודי ו-159 לחינוך העל-יסודי.
- במהלך השנים תשע"א-תשפ"ג (2010/11-2022/23) נוספו למערכת 5,662 מנהלים חדשים, קצב השינוי השנתי היה 1.7% בממוצע לשנה.
- בשנת תש"ף (2019/20) עזבו את תפקידם 407 מנהלים, 275 מהחינוך היסודי ו-141 מהחינוך העל-יסודי.
- במהלך העשור תש"ע-תש"ף (2009/10-2019/20), בקרב המנהלים הוותיקים, 3.3% בממוצע עזבו את התפקיד ו-6.1% בממוצע עזבו את המערכת. לעומת זאת, בקרב מנהלים חדשים, 11.2% בממוצע עזבו את התפקיד ו-3.3% בממוצע עזבו את המערכת.

- במהלך השנים תשע"א-תש"ף (2010/11-2019/20), הייתה מגמת ירידה בשיעור המנהלים החדשים שעזבו בתוך 3 שנים. בחינוך היסודי ירד השיעור מ-32.0% ל-11.6% ובחינוך העל-יסודי השיעור ירד מ-39.4% ל-16.6%.
  - בשנים תש"ס (2019/20)-תשפ"ג (2022/23) ניכרת מגמת עלייה באחוז הנשים המנהלות, בחינוך היסודי – מ-64.5% ל-66.7% ובחינוך העל-יסודי – מ-32.5% ל-51.6%.
  - בשנים תש"ס (2019/20)-תשפ"ג (2022/23) אחוז המנהלים בני 56 ומעלה עלה, בחינוך היסודי – מ-14.5% ל-21.6% ובחינוך העל-יסודי – מ-21.6% ל-31.7%.
  - בשנים תש"ס (2019/20)-תשפ"ג (2022/23) שיעור המנהלים בעלי תואר שני בחינוך היסודי עלה מ-50.3% ל-76.7%, ובחינוך העל-יסודי – מ-50.0% ל-71.2%.
- מגמות ואינדיקטורים**
- בשנים תש"ס-תשפ"ג (1999/00-2022/23), מספר המנהלים בבתי הספר גדל בכ-24% בחינוך הממלכתי, בכ-32% בחינוך הממלכתי-דתי, בכ-70% בחינוך החרדי ובכ-84% בחינוך הערבי. לשם השוואה, מספר המורים בבתי הספר בשנים אלו גדל בכ-43% בחינוך הממלכתי, בכ-65% בחינוך הממלכתי-דתי, בכ-189% בחינוך החרדי ובכ-132% בחינוך הערבי.
  - בשנים תש"ס-תשפ"ג (1999/00-2022/23), ממוצע המורים למנהל גדל מכ-35 בשנת 2000 לכ-43 בשנת 2023, ומספר הכיתות הממוצע למנהל גדל אף הוא מ-16.5 ל-19.1, בהתאמה.
  - בשנים תש"ע-תשפ"א (2009/10-2020/21), השכר הממוצע למשרה מלאה בקרב מנהלים עלה בחינוך היסודי מ-19,460 ש"ח ל-24,039 ש"ח ובחינוך העל-יסודי מ-20,091 ש"ח ל-27,576 ש"ח.
- הכשרת מנהלים**
- בשנת תשפ"ב (2021/22), הוכשרו 409 מנהלים, לעומת 451 בשנת תשפ"א (ירידה של 9.3%).
  - בשנים תש"ע-תשפ"ב (2009/10-2021/22), שיעורי הכניסה לתפקיד ניהול בתוך שנה מסיום ההכשרה במגמת גידול מכ-17% לכ-41%.

## היקף מנהלי בתי הספר במערכת החינוך

בשנת תשפ"ג (2022/23) מספרם של מנהלי בתי הספר בכלל המערכת היה 4,233, 2,730 בחינוך היסודי ו-1,546 בחינוך העל-יסודי.

מספר המנהלים במגזר הממלכתי היה 1,741, במגזר הממלכתי-דתי – 827, במגזר החרדי – 688 ובמגזר הערבי מספר המנהלים היה 977.

בשנים תשע"א-תשפ"ג (2010/11-2022/23), עלתה כמות המנהלים מ-3,223 ל-4,233 בכלל המערכת, וקצב השינוי השנתי היה 2.3% במוצע לשנה. בשנים אלו התווספו לחינוך היסודי 638 מנהלים, וקצב השינוי השנתי היה 2.2%. לחינוך העל-יסודי התווספו 328 מנהלים, וקצב השינוי השנתי היה 2.0%.

### לוח א - מנהלים, לפי שלב חינוך, מגזר ופיקוח, תשנ"א-תשפ"ג (1990/91-2022/23)

שינוי שנתי ממוצע תשע"א-תשפ"ג (2010/11-2022/23)	תשפ"ג (2022/23)	תשפ"ב (2021/22)	תשע"ו (2015/16)	תשע"א (2010/11)	תשס"א (2000/01)	תשנ"א (1990/91)	שלב חינוך ומגזר
2.3	4,233	4,499	3,779	3,223	3,103	2,203	<b>סך הכל</b>
1.6	1,741	1,734	1,530	1,446	1,427	1,217	ממלכתי
1.7	827	825	724	677	619	520	ממלכתי-דתי
7.0	688	942	615	304	506	64	חרדי
1.7	977	998	910	796	551	402	ערבי
							<b>יסודי</b>
2.2	2,730	2,995	2,568	2,092	1,963	1,464	סך הכל
1.5	1,180	1,171	1,063	982	948	826	ממלכתי
1.5	509	508	455	426	395	339	ממלכתי-דתי
8.9	407	666	434	146	235	..	חרדי
1.4	634	650	616	538	385	299	ערבי
							<b>על-יסודי</b>
2.0	1,546	1,566	1,279	1,218	1,217	783	סך הכל
1.3	562	567	475	484	499	406	ממלכתי
1.5	320	320	269	269	244	201	ממלכתי-דתי
4.8	287	293	202	164	288	64	חרדי
1.9	377	386	333	301	186	112	ערבי

## משרות ניהול מלאות

בשנת תשפ"ג (2022/23) מספר משרות ניהול מלאות בכלל המערכת היה 4,411, 2,951 בחינוך היסודי ו-1,511 בחינוך העל-יסודי.

במגזר הממלכתי היו 1,678 משרות, במגזר הממלכתי-דתי – 806, במגזר החרדי – 965 ובמגזר הערבי – 962.

בשנים תשע"א-תשפ"ג (2010/11-2022/23), התווספו כ-600 משרות מלאות בכלל המערכת, קצב השינוי השנתי היה 1.2% בממוצע לשנה. בשנים אלו התווספו לחינוך היסודי 725 משרות מלאות, וקצב השינוי השנתי היה 2.4%. לעומת זאת, בחינוך העל-יסודי מספר המשרות המלאות ירד ל-233, וקצב השינוי השנתי היה -1.2%.

### לוח ב - משרות ניהול מלאות, לפי שלב חינוך, מגזר ופיקוח, תשנ"א-תשפ"ג (1990/91-2022/23)

שינוי שנתי ממוצע תשע"א-תשפ"ג (2010/11-2022/23)	תשפ"ג (2022/23)	תשפ"ב (2021/22)	תשע"ו (2015/16)	תשע"א (2010/11)	תשס"א (2000/01)	תשנ"א (1990/91)	שלב חינוך ומגזר
1.2	4,411	4,643	3,771	3,821	4,205	2,774	<b>סך הכל</b>
0.0	1,678	1,680	1,533	1,670	1,972	1,515	ממלכתי
0.0	806	808	750	803	854	677	ממלכתי-דתי
7.7	965	1,171	573	397	609	77	חרדי
0.1	962	983	915	951	770	505	ערבי
							<b>יסודי</b>
2.4	2,951	3,165	2,481	2,226	2,546	1,786	סך הכל
0.9	1,132	1,131	1,047	1,012	1,218	994	ממלכתי
0.9	492	495	441	441	525	430	ממלכתי-דתי
11.5	697	893	376	188	278	.	חרדי
0.6	630	645	617	584	524	362	ערבי
							<b>על-יסודי</b>
-1.2	1,511	1,561	1,376	1,744	1,804	1,037	סך הכל
-1.9	548	555	495	689	791	538	ממלכתי
-1.7	316	317	309	390	366	268	ממלכתי-דתי
2.0	277	307	224	219	361	77	חרדי
-1.5	370	382	347	445	286	154	ערבי

## שעות ניהול

בשנת תשפ"ג (2022/23) מספר שעות הניהול היה כ-167 אלף שעות, 109,392 שעות בחינוך היסודי ו-59,195 בחינוך העל-יסודי.

במגזר הממלכתי מספר השעות היה 66,512, במגזר הממלכתי-דתי – 32,055, במגזר החרדי – 31,410 ובמגזר הערבי – 37,053.

במהלך השנים תשע"א-תשפ"ג (2010/11-2022/23) התווספו לכלל המערכת כ-49 אלף שעות, וקצב השינוי השנתי היה 2.9%. בשנים אלו התווספו לחינוך היסודי 30,083 שעות ניהול, וקצב השינוי השנתי היה 2.7%. לחינוך העל-יסודי התווספו 16,514 שעות ניהול, וקצב השינוי השנתי היה 2.8%.

### לוח ג - שעות, לפי שלב חינוך, מגזר ופיקוח, תשנ"א-תשפ"ג (1990/91-2022/23)

שינוי שנתי ממוצע תשע"א-תשפ"ג (2010/11-2022/23)	תשפ"ג (2022/23)	תשפ"ב (2021/22)	תשע"ו (2015/16)	תשע"א (2010/11)	תשס"א (2000/01)	תשנ"א (1990/91)	שלב חינוך ומגזר
2.9	167,031	176,028	140,400	118,217	110,863	73,615	<b>סך הכל</b>
1.9	66,512	66,496	58,066	53,330	52,289	40,343	ממלכתי
2.0	32,055	32,132	28,045	25,186	22,630	18,010	ממלכתי-דתי
10.1	31,410	39,674	20,195	9,869	15,569	1,762	חרדי
1.8	37,053	37,726	34,094	29,832	20,375	13,500	ערבי
							<b>יסודי</b>
2.7	109,392	117,968	95,055	79,309	72,765	50,589	סך הכל
1.6	44,883	44,817	40,475	37,128	34,988	28,252	ממלכתי
1.5	19,610	19,700	17,476	16,389	15,039	12,192	ממלכתי-דתי
12.4	20,979	29,039	14,174	5,148	8,102	.	חרדי
1.2	23,921	24,412	22,930	20,644	14,636	10,145	ערבי
							<b>על-יסודי</b>
2.8	59,195	60,670	47,860	42,651	41,786	24,327	סך הכל
2.0	21,665	21,890	17,851	17,018	18,235	12,523	ממלכתי
2.3	12,511	12,567	10,569	9,535	8,570	6,380	ממלכתי-דתי
6.6	10,735	11,581	6,922	4,971	8,254	1,762	חרדי
2.1	14,284	14,632	12,518	11,127	6,727	3,662	ערבי

## מנהלים חדשים

בשנת תשפ"ג (2022/23) נוספו למערכת 476 מנהלים חדשים, 321 מנהלים חדשים לחינוך היסודי ו-159 מנהלים חדשים לחינוך העל-יסודי.

במגזר הממלכתי מספר המנהלים החדשים היה 248, במגזר הממלכתי-דתי – 93, במגזר החרדי – 81 ובמגזר הערבי – 54.

במהלך השנים תשע"א-תשפ"ג (2010/11-2022/23) נוספו למערכת 5,662 מנהלים חדשים, וקצב השינוי השנתי היה 1.7% במוצע לשנה. באותן שנים נוספו לחינוך היסודי 3,670 מנהלים חדשים, וקצב השינוי השנתי היה 2.5%. לחינוך העל-יסודי נוספו 2,104 מנהלים חדשים, וקצב השינוי השנתי היה 0.1%.

### לוח ד - מנהלים חדשים, לפי שלב חינוך, מגזר ופיקוח, תשס"א-תשפ"ג (2000/01-2022/23)

שינוי שנתי ממוצע תשע"א-תשפ"ג (2010/11-2022/23)	תשפ"ג (2022/23)	תשפ"ב (2021/22)	תשע"ו (2015/16)	תשע"א (2010/11)	תשס"א (2000/01)	שלב חינוך ומגזר
1.7	476	463	390	389	414	<b>סך הכל</b>
4.2	248	218	173	151	151	ממלכתי
0.5	93	88	74	88	74	ממלכתי-דתי
3.8	81	93	47	52	138	חרדי
-4.8	54	64	96	98	51	ערבי
						<b>יסודי</b>
2.5	321	315	254	238	187	סך הכל
5.0	181	144	123	101	84	ממלכתי
2.0	65	58	45	51	44	ממלכתי-דתי
3.6	46	73	23	30	26	חרדי
-5.3	29	40	63	56	33	ערבי
						<b>על-יסודי</b>
-0.1	159	157	148	160	240	סך הכל
2.5	67	76	50	50	72	ממלכתי
-2.9	28	31	29	40	33	ממלכתי-דתי
4.7	38	22	25	22	114	חרדי
-5.0	26	28	44	48	21	ערבי

## שיעור המנהלים החדשים

בשנת תשפ"ג (2022/23) אחוז המנהלים החדשים עמד על 11.2%, לעומת 10.3% בשנת הלימודים הקודמת תשפ"ב (2021/22).

בחינוך היסודי היה אחוז המנהלים בתשפ"ג (2022/23) 11.8% לעומת 10.5% בשנה הקודמת, ובחינוך העל-יסודי – 10.3% לעומת 10.0%, בהתאמה.

במגזר הממלכתי אחוז המנהלים החדשים היה 14.2% לעומת 12.6% בשנה הקודמת; במגזר הממלכתי-דתי – 11.2% לעומת 10.7%, בהתאמה; במגזר החרדי – 11.8% לעומת 9.9%, בהתאמה; במגזר הערבי – 5.5% לעומת 6.4%, בהתאמה.

לוח ה - שיעור מנהלים חדשים, לפי שלב חינוך, מגזר ופיקוח, תשס"א-תשפ"ג (2022/23-2000/01)

תשפ"ג (2022/23)	תשפ"ב (2021/22)	תשע"ו (2015/16)	תשע"א (2010/11)	תשס"א (2000/01)	שלב חינוך ומגזר
11.2	10.3	10.3	12.1	13.3	<b>סך הכל</b>
14.2	12.6	11.3	10.4	10.6	ממלכתי
11.2	10.7	10.2	13.0	12.0	ממלכתי-דתי
11.8	9.9	7.6	17.1	27.3	חרדי
5.5	6.4	10.5	12.3	9.3	ערבי
					<b>יסודי</b>
11.8	10.5	9.9	11.4	9.5	סך הכל
15.3	12.3	11.6	10.3	8.9	ממלכתי
12.8	11.4	9.9	12.0	11.1	ממלכתי-דתי
11.3	11.0	5.3	20.5	11.1	חרדי
4.6	6.2	10.2	10.4	8.6	ערבי
					<b>על-יסודי</b>
10.3	10.0	11.6	13.1	19.7	סך הכל
11.9	13.4	10.5	10.3	14.4	ממלכתי
8.8	9.7	10.8	14.9	13.5	ממלכתי-דתי
13.2	7.5	12.4	13.4	39.6	חרדי
6.9	7.3	13.2	15.9	11.3	ערבי

## מנהלים שעזבו את תפקידם

בשנת תש"ף (2019/20) עזבו את תפקידם 407 מנהלים, 275 מנהלים מהחינוך היסודי ו-141 מנהלים מהחינוך העל-יסודי.

במגזר הממלכתי עזבו את התפקיד 150 מנהלים, במגזר הממלכתי-דתי – 81 מנהלים, במגזר החרדי – 94 מנהלים ובמגזר הערבי – 82 מנהלים.

בשנים תשע"א-תש"ף (2019/20-2010/11), קצב השינוי השנתי בקרב כלל העוזבים היה 1.6% בממוצע לשנה, 4.6% בחינוך היסודי ו-2.9% בחינוך העל-יסודי.

לוח ו - מנהלים שעזבו את תפקידם, לפי שלב חינוך, מגזר ופיקוח,

תשנ"א-תש"ף (2019/20-1990/91)

שינוי שנתי ממוצע תשע"א-תש"ף (2010/11) - תש"ף (2019/20)	תש"ף (2019/20)	תשע"ו (2015/16)	תשע"א (2010/11)	תשס"א (2000/01)	תשנ"א (1990/91)	שלב חינוך ומגזר
1.6	407	394	353	369	243	<b>סך הכל</b>
-1.3	150	167	169	175	150	ממלכתי
0.0	81	76	81	79	63	ממלכתי-דתי
8.0	94	52	47	68	7	חרדי
4.3	82	99	56	47	23	ערבי
						<b>יסודי</b>
4.6	275	249	184	185	154	סך הכל
1.2	101	106	91	89	97	ממלכתי
1.9	51	39	43	43	43	ממלכתי-דתי
17.0	74	36	18	25	.	חרדי
4.8	49	68	32	28	14	ערבי
						<b>על-יסודי</b>
-2.9	141	160	183	193	94	סך הכל
-5.3	50	63	82	90	55	ממלכתי
-3.0	32	37	42	37	23	ממלכתי-דתי
-3.5	21	19	29	44	7	חרדי
2.7	38	41	30	22	9	ערבי

## שיעור עזיבה בקרב מנהלים

בשנת תש"ף (2019/20) אחוז מנהלים שעזבו את התפקיד בכלל המערכת היה 9.5%, 9.6% בחינוך היסודי ו-9.5% בחינוך העל-יסודי.

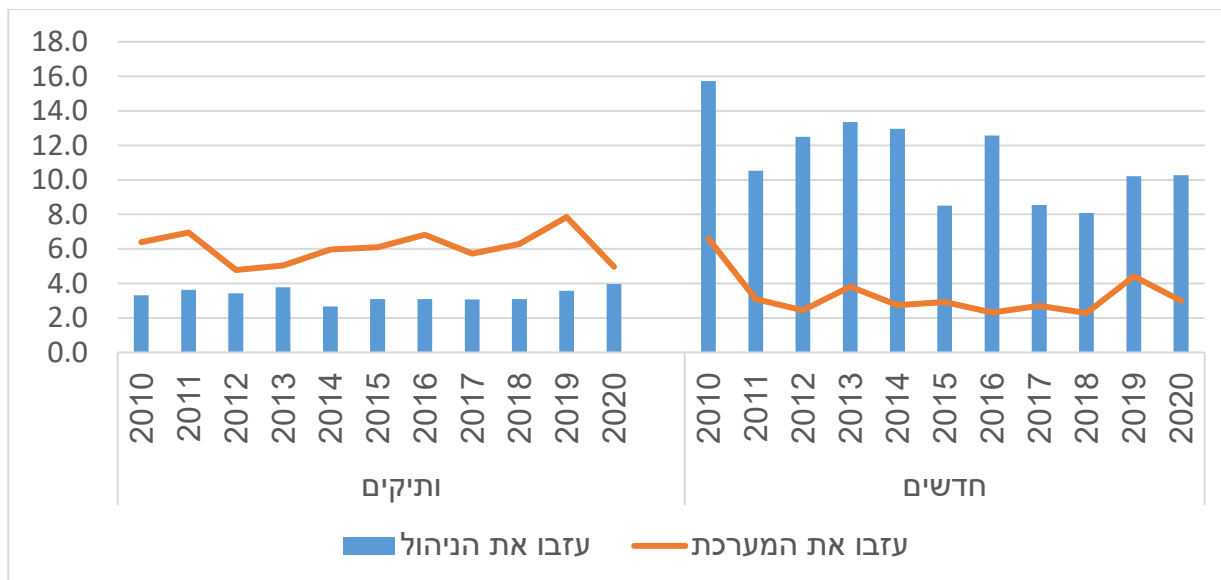
לוח ז - עזיבה בקרב מנהלים, לפי שלב חינוך, מגזר ופיקוח, אחוזים

תשנ"א-תש"ף (1990/91-2019/20)

תש"ף (2019/20)	תשע"ו (2015/16)	תשע"א (2010/11)	תשס"א (2000/01)	תשנ"א (1990/91)	שלב חינוך ומגזר
9.5	10.4	11.0	11.9	11.0	<b>סך הכל</b>
9.0	10.9	11.7	12.3	12.3	ממלכתי
10.2	10.5	12.0	12.8	12.1	ממלכתי-דת'י
11.0	8.5	15.5	13.4	10.9	חרד'י
8.5	10.9	7.0	8.5	5.7	ערבי
					<b>יסודי</b>
9.6	9.7	8.8	9.4	10.5	סך הכל
8.9	10.0	9.3	9.4	11.7	ממלכתי
10.4	8.6	10.1	10.9	12.7	ממלכתי-דת'י
12.1	8.3	12.3	10.6	-	חרד'י
7.7	11.0	5.9	7.3	4.7	ערבי
					<b>על-יסודי</b>
9.5	12.5	15.0	15.9	12.0	סך הכל
9.2	13.3	16.9	18.0	13.5	ממלכתי
10.3	13.8	15.6	15.2	11.4	ממלכתי-דת'י
8.0	9.4	17.7	15.3	10.9	חרד'י
10.3	12.3	10.0	11.8	8.0	ערבי

במהלך העשור תש"ע-תש"ף (2009/10-2019/20), בקרב המנהלים הוותיקים, 3.3% בממוצע עזבו את התפקיד ו-6.1% בממוצע עזבו את המערכת. לעומת זאת, בקרב המנהלים החדשים, 11.2% בממוצע עזבו את התפקיד ו-3.3% בממוצע עזבו את המערכת.

### תרשים 1 - עזיבה בקרב מנהלים חדשים ווותיקים, אחוזים



### עזיבה בקרב מנהלים חדשים

בשנת תש"ף (2019/20) אחוז המנהלים החדשים שעזבו את התפקיד בתוך 3 שנים היה 13.3%, 11.6% בחינוך היסודי ו-16.6% בחינוך העל-יסודי.

במהלך העשור תשע"א-תש"ף (2010/11-2019/20), הייתה מגמת ירידה בשיעור המנהלים החדשים שעזבו בתוך 3 שנים. בשנים אלו ירד השיעור בחינוך היסודי מ-32.0% ל-11.6%, ובחינוך העל-יסודי ירד השיעור מ-39.4% ל-16.6%.

### לוח ח - שיעורי עזיבה בתוך 3 שנים בקרב מנהלים חדשים, לפי שלב חינוך, מגזר ופיקוח, תשנ"א-תש"ף (1990/91-2019/20)

תש"ף (2019/20)	תשע"ו (2015/16)	תשע"א (2010/11)	תשס"א (2000/01)	תשנ"א (1990/91)	שלב חינוך ומגזר
13.3	25.0	34.6	42.2	36.1	סך הכל
11.6	23.8	32.0	37.3	30.6	יסודי
16.6	26.3	39.4	46.6	41.0	על-יסודי
					חינוך עברי
8.4	22.1	26.8	42.9	36.1	ממלכתי
16.3	20.7	39.1	45.1	37.5	ממלכת-דתי
16.5	27.7	40.0	42.4	50.9	חרדי
18.4	32.1	29.7	37.7	16.7	חינוך ערבי

## מאפיינים נבחרים של מנהלי בתי הספר

במהלך השנים תש"ס (1999/00)-תשפ"ג (2022/23) הייתה מגמת עלייה באחוז הנשים המנהלות, בחינוך היסודי מ-64.5% ל-66.7%, ובחינוך העל-יסודי מ-32.5% ל-51.6%.

בשנים אלו עלה אחוז המנהלים בגיל 56 ומעלה בחינוך היסודי מ-14.5% ל-21.6% ובחינוך העל-יסודי מ-21.6% ל-31.7%.

בשנים אלו גדל ממוצע שעות העבודה השבועיות בחינוך היסודי מ-36.9 ל-40.0, ובחינוך העל-יסודי גדל הממוצע מ-33.6 ל-38.2.

באותן שנים עלה שיעור המנהלים בעלי תואר שני בחינוך היסודי מ-50.3% ל-76.7%, ובחינוך העל-יסודי מ-50.0% ל-71.2%.

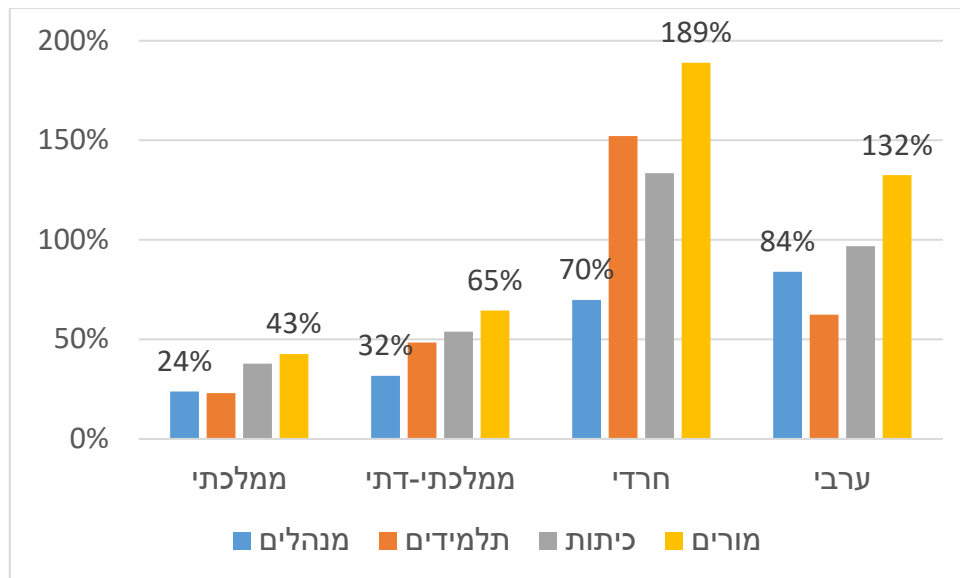
לוח ט - מאפיינים נבחרים של המנהלים בבתי הספר, לפי שלב חינוך בשנים תש"ס, תש"ע ותשפ"ג

על-יסודי			יסודי			
תשפ"ג (2022/23)	תש"ע (2009/10)	תש"ס (1999/00)	תשפ"ג (2022/23)	תש"ע (2009/10)	תש"ס (1999/00)	
1,546	1,141	1,117	2,730	2,234	1,920	<b>סך הכל</b>
48.1	57.1	67.5	33.0	35.2	35.5	<b>מין</b>
51.6	42.7	32.5	66.7	64.7	64.5	גברים
						נשים
						<b>גיל</b>
25.0	30.1	30.7	29.6	33.1	36.5	עד 45
42.9	39.5	47.1	48.5	42.8	49.0	45-55
31.7	30.0	21.6	21.6	23.5	14.5	+56
						<b>ותק</b>
15.9	16.7	18.0	17.9	15.4	16.7	עד-15
33.9	35.9	33.0	38.6	39.3	37.9	15-25
20.8	16.4	20.3	21.5	17.2	20.3	25-30
29.4	30.9	28.6	22.0	28.0	25.2	30-31+
						<b>ממוצע שעות עבודה שבועיות</b>
38.2	36.9	33.6	40.0	37.5	36.9	
						<b>השכלה</b>
						<b>-מזה:</b>
2.6	6.2	6.2	1.4	2.8	2.8	תואר שלישי
71.2	62.1	50.0	76.7	64.1	50.3	תואר שני
18.0	18.1	19.7	12.0	17.9	26.0	תואר ראשון
6.4	12.7	21.3	7.6	14.8	20.3	על-תיכונית

## מגמות ואינדיקטורים

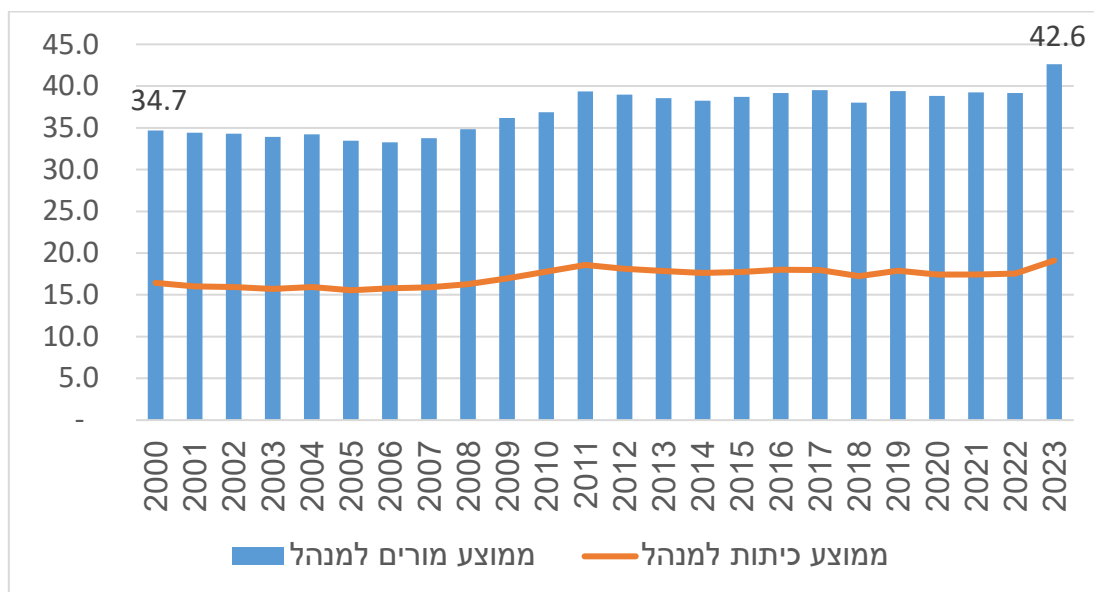
בשנים תש"ס-תשפ"ג (1999/00-2022/23), מספר המנהלים בבתי הספר גדל בכ-24% בחינוך הממלכתי, בכ-32% בחינוך הממלכתי-דתי, בכ-70% בחינוך החרדי ובכ-84% בחינוך הערבי. לשם השוואה, בשנים אלו גדל מספר המורים בבתי הספר בכ-43% בחינוך הממלכתי, בכ-65% בחינוך הממלכתי-דתי, בכ-189% בחינוך החרדי ובכ-132% בחינוך הערבי.

### תרשים 2 - אחוז שינוי במספרי המנהלים התלמידים הכיתות והמורים 2000-2023



ממוצע המורים למנהל גדל מכ-35 בשנת תש"ס (1999/00) לכ-43 בשנת תשפ"ג (2022/23), ומספר הכיתות הממוצע למנהל גדל אף הוא מ-16.5 ל-19.1, בהתאמה.

### תרשים 3 - ממוצע מורים למנהל וממוצע כיתות למנהל, 2000-2023



## שכר ממוצע למשרה מלאה בקרב מנהלים

בשנים תש"ע-תשפ"א (2020/21-2009/10) עלה השכר הממוצע למשרה מלאה בקרב כלל המנהלים בבתי הספר היסודיים מ-19,460 ש"ח ל-24,039 ש"ח (קצב השינוי השנתי הממוצע היה 1.9%). באותן שנים עלה השכר בקרב מנהלים חדשים מ-14,821 ש"ח ל-19,435 ש"ח (קצב השינוי השנתי הממוצע היה 2.5%).

בשנים תש"ע-תשפ"א (2020/21-2009/10) עלה השכר הממוצע למשרה מלאה בקרב כלל המנהלים בחינוך העל-יסודי מ-20,091 ש"ח ל-27,576 ש"ח (קצב השינוי השנתי הממוצע 2.9%), ובקרב המנהלים החדשים השכר עלה מ-16,347 ש"ח ל-22,601 ש"ח (קצב השינוי השנתי הממוצע 3.0%).

לוח י - שכר למשרה מלאה בקרב מנהלים לפי שלב חינוך ומגזר פיקוח, ש"ח,

### תש"ס-תשפ"א (1999/00-200-21)

אחוז שינוי שנתי ממוצע תש"ע-תשפ"א (2009/10-2020/21)	תשפ"א (2020/21)	תשע"ה (2014/15)	תש"ע (2009/10)	תשס"ה (2004/05)	תש"ס (1999/00)	
1.9	24,039	23,770	19,460	15,165	14,747	חינוך יסודי
2.5	19,435	19,796	14,821	11,803	-	מזה: חדשים
2.9	27,576	24,742	20,091	15,709	16,201	חינוך על-יסודי
3.0	22,601	20,645	16,347	12,770	-	מזה: חדשים
2.1	26,055	25,244	20,840	16,359	15,844	ממלכתי
2.4	25,519	23,976	19,598	15,819	15,316	ממלכתי-דתי
2.5	19,661	16,518	15,042	10,697	11,150	חרדי
2.4	27,061	25,053	20,739	15,856	15,864	ערבי

## הכשרת מנהלי בתי ספר

בשנת תשפ"ב (2021/22), הוכשרו 409 מנהלים, לעומת 451 בשנת תשפ"א (ירידה של 9.3%). בעשור 2010-2022, כ-69% בממוצע מהמנהלים שהוכשרו היו נשים. לאורך השנים האלה, חלה ירידה בקבוצת הגיל עד 39 – מכ-47% לכ-33%, לעומת עלייה בקבוצת הגיל 40-49 – מכ-44% לכ-54%.

### לוח יא - הכשרת מנהלים לפי מגדר וגיל 2010-2022

מספרים מוחלטים

גיל 50+	גיל 40-49	גיל עד 39	נשים	גברים	סך הכל	
29	152	163	229	115	344	2010
33	143	127	221	82	303	2011
25	159	124	229	79	308	2012
35	144	125	217	87	304	2013
20	106	77	150	53	203	2014
34	108	81	147	76	223	2015
30	109	85	155	69	224	2016
23	127	72	141	81	222	2017
27	132	84	158	85	243	2018
37	173	111	221	100	321	2019
45	167	113	222	103	325	2020
63	258	130	299	152	451	2021
53	220	136	279	130	409	2022

אחוזים

גיל 50+	גיל 40-49	גיל עד 39	נשים	גברים	סך הכל	
8%	44%	47%	67%	33%	100.0	2010
11%	47%	42%	73%	27%	100.0	2011
8%	52%	40%	74%	26%	100.0	2012
12%	47%	41%	71%	29%	100.0	2013
10%	52%	38%	74%	26%	100.0	2014
15%	48%	36%	66%	34%	100.0	2015
13%	49%	38%	69%	31%	100.0	2016
10%	57%	32%	64%	36%	100.0	2017
11%	54%	35%	65%	35%	100.0	2018
12%	54%	35%	69%	31%	100.0	2019
14%	51%	35%	68%	32%	100.0	2020
14%	57%	29%	66%	34%	100.0	2021
13%	54%	33%	68%	32%	100.0	2022

## כניסה לניהול

לאורך השנים תש"ע-תשפ"ב (2009/10-2021/22), שיעורי הכניסה לתפקיד ניהול בתוך שנה מסוים ההכשרה הייתה במגמת גידול מכ-17% לכ-41%, לעומת ירידה בכניסה בתוך 3 שנים ומעלה מכ-27% לכ-4%.

### לוח יב - כניסה לתפקיד ניהול בית ספר לפי טווח שנים מסוים ההכשרה

נכנסו בתוך 3 שנים ומעלה	נכנסו בתוך שנתיים	נכנסו בתוך שנה	לא נכנסו לתפקיד ניהול	סך הכל	
26.7	6.4	16.9	50.0	100.0	2010
28.7	6.9	22.8	41.6	100.0	2011
27.3	7.8	19.5	45.5	100.0	2012
22.4	12.5	19.4	45.7	100.0	2013
23.6	9.9	20.7	45.8	100.0	2014
20.2	8.5	29.6	41.7	100.0	2015
18.8	9.8	32.1	39.3	100.0	2016
17.6	8.6	39.2	34.7	100.0	2017
7.4	6.6	45.7	40.3	100.0	2018
8.4	6.9	49.5	35.2	100.0	2019
3.7	9.2	43.1	44.0	100.0	2020
-	5.8	41.5	52.8	100.0	2021
-	-	40.6	59.4	100.0	2022

## הגדרות, מקורות והסברים

אוכלוסייה: מנהלי בתי ספר בחינוך היסודי ובחינוך העל-יסודי.

### מקורות

**מנהלי בתי הספר:** הנתונים מתבססים על ממצאי קובץ רב-שנתי של עובדי הוראה, שהוקם בלשכה המרכזית לסטטיסטיקה על סמך עיבוד מתוך הקבצים השנתיים של משרד החינוך וקבצים שנתיים בחינוך המוכר שאינו רשמי,<sup>1</sup> לשנים 1991-2023.

**הכשרת מנהלי בתי ספר:** הנתונים מתבססים על ממצאי קובץ רב-שנתי של הכשרת מנהלי בתי ספר, שהוקם בלשכה המרכזית לסטטיסטיקה על סמך עיבוד מתוך הקבצים השנתיים של מכון "אבני ראשה" לשנים 2010-2021.

### הגדרות והסברים

**יחידת ספירה:** בסטטיסטיקה של עובדי הוראה יחידת הספירה היא "נפשות" בשונה מספירת "משרות הוראה" שבה מורה נספר כמספר בתי הספר וכמספר שלבי החינוך שבהם לימד בכל בית ספר. עובדי הוראה המלמדים ביותר מדרג חינוך אחד, נספרו בכל אחד מהדרגים בנפרד ואילו בסך הכל נספרו פעם אחת בלבד.

**מנהלים חדשים:** הוגדרו על פי מופע ראשון של תעודת זהות בתפקיד מנהל בית ספר בקובץ הרב-שנתי של עובדי הוראה.

**מנהלים עוזבים:** הוגדרו על סמך אי-הופעה בתפקיד למשך 3 שנים ויותר ברציפות.

**שעות עבודה שבועיות:** סך שעות העבודה השבועיות של מנהלי בתי ספר, כולל: שעות הוראה פרונטליות, שעות פרטניות, שעות שהייה, שעות ניהול, שעות ייעוץ חינוכי ושעות למילוי תפקידים אחרים בבית הספר.

**שכרם של מנהלי בתי הספר:** הנתונים על שכרם של מנהלי בתי הספר, מתבססים על עיבוד מתוך קובץ הכנסות פרט שהופק בלשכה המרכזית לסטטיסטיקה על בסיס דיווחי המעבידים לרשות המסים בישראל וכולל את כל משרות השכיר, בשילוב עם נתונים מינהליים על עובדי הוראה כפי שנאספים בלמ"ס מדי שנה.

**השכלה:** מתבסס על מרשם השכלה של הלשכה המרכזית לסטטיסטיקה.

---

<sup>1</sup> לא כולל מוסדות "פטור".