

הודעה לתקשורת

אתר: www.cbs.gov.il דוא"ל: info@cbs.gov.il פקס: 02-6521340

ירושלים, י' באלול, תשפ"ג
27 באוגוסט, 2023
280/2023

העלייה לישראל 2022

Immigration to Israel 2022

בשנת 2022 הגיעו לישראל 74,714 עולים¹ – שיא במספר העולים מאז תחילת שנות האלפיים. מספר העולים צפוי להיות גבוה גם ב-2023 (עד יולי עלו כ-34 אלף). ייתכן שאנו בפתחו של גל עלייה נוסף מבריה"מ (לשעבר), בעיקר מרוסיה (45,472 עולים ב-2022, 60.9% מסך העולים), ומאוקראינה (14,656 עולים, 19.6%) בעיקר כתוצאה מהלחימה באוקראינה והשלכותיה.

- מקום המדינה עלו לישראל כ-3.4 מיליון עולים, כ-46.2% מתוכם עלו משנת 1990 ואילך.
- **בשנת 2022 הגיעו 74,714 עולים**, פי שלושה ממספרם בשנת 2021. שיעור העולים עלה בהתאם ועמד על 7.8 עולים ל-1,000 תושבים (לעומת שיעור של 2.7 עולים בשנת 2021).
- מכלל העולים ב-2022, 86.0% הגיעו מבריה"מ (לשעבר) – בעיקר מרוסיה (60.9% מסך העולים), מאוקראינה (19.6%) ומבלרוס (3%); 4.0% הגיעו מארצות הברית ו-3.0% – מצרפת.
- **אוכלוסיית העולים מבוגרת** מהאוכלוסייה בישראל: הגיל החציוני של העולים שעלו בשנת 2022 היה 35.8, לעומת 30.2 בקרב כלל האוכלוסייה בישראל.
- **הנשים היו רוב בקרב סך העולים (51.9%)**. יחס גברים לנשים בקרב סך העולים היה: 928 גברים ל-1,000 נשים. ההבדלים בין המינים בולטים במיוחד בקרב העולים מאוקראינה, אצלם ניכר רוב לנשים – 61.1% יחס גברים לנשים היה 638 גברים ל-1,000 נשים.
- **העולים החדשים השתקעו לראשונה בעיקר במרכז הארץ**. קרוב למחצית (44.3%) השתקעו במחוזות תל אביב (22.7%) והמרכז (21.5%) ובמחוז חיפה (15.8%), לעומת אחוזים נמוכים יותר במחוזות ירושלים (11.4%) והדרום (12.6%).
- **המצב המשפחתי של מרבית העולים בגיל 15 ומעלה היה נשוי/אה** (65.4% מהגברים, 62.0% מהנשים).

¹ כולל עולים, עולים בכוח ותיירים ששינו את מעמדם לעולים או לעולים בכוח; לא כולל אזרחים עולים (שמספרם היה 1,857 ב-2022).

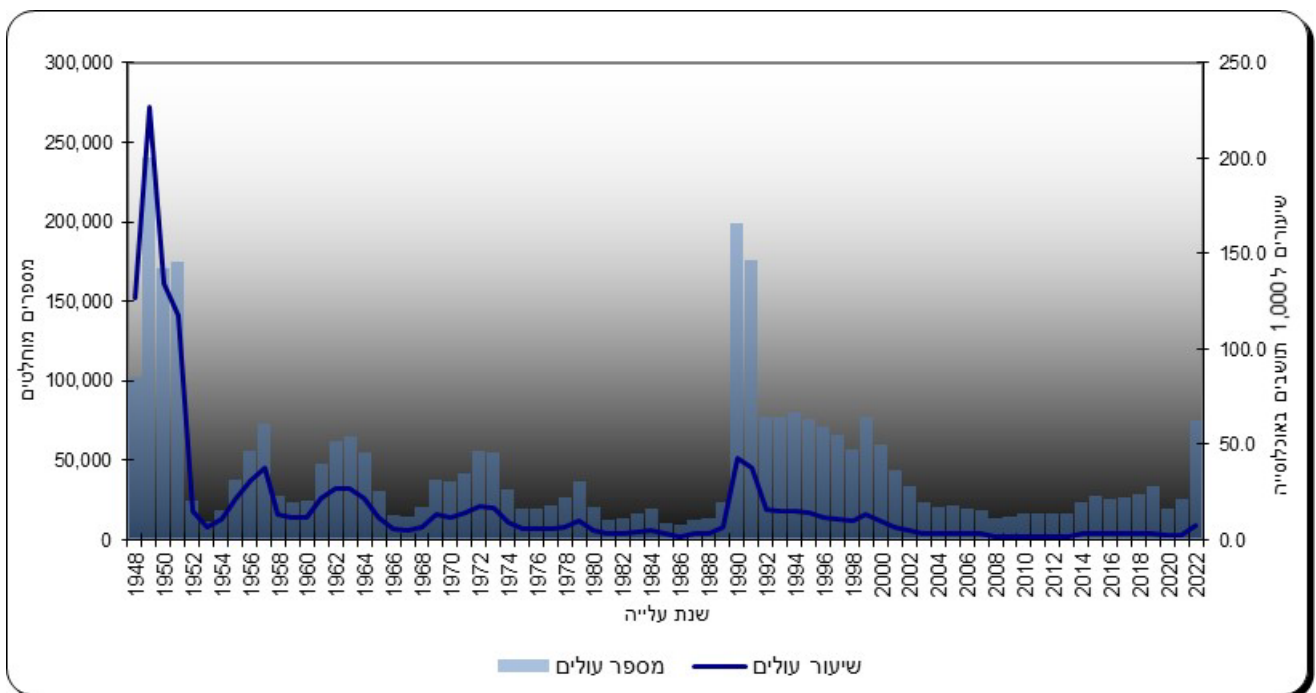
- **רמת ההשכלה בעת העלייה בקרב עולים בני 15 ומעלה שהגיעו בשנת 2022 הייתה גבוהה מאוד – 71.5% מהם למדו 13 שנות לימוד ומעלה.**
- **68.9% מהעולים בני 15 ומעלה עסקו במשלח יד אקדמי לפני עלייתם לישראל, מהם כ-40.5% (10,315 עולים) היו בעלי משלח יד בתחומי המשפט, החברה והתרבות.**
- **בשנת 2022 השתקעו בארץ 1,857 אזרחים עולים.² יחד עם העולים הם מסתכמים בכ-76,571 עולים חדשים שהגיעו לישראל.**

למטא דאטה (הגדרות והסברים)

הנתונים שלהלן מתייחסים למאפייני העולים בלבד.

מקום המדינה עלו לישראל כ-3.4 מיליון עולים, כ-46.2% מתוכם עלו משנת 1990 ואילך. ב-2022, שיעור העולים היה 7.8 עולים ל-1,000 תושבים, גבוה מהשיעור ב-2021 שעמד על 2.7 (לוח 1).

תרשים 1 - העלייה לישראל 1948-2022, מספרים מוחלטים ושיעורים ל-1,000 תושבים באוכלוסייה



² אזרח עולה – אדם שנולד לאזרח ישראלי בעת שהייתו בחו"ל ונכנס לישראל בכוונה להשתקע.

בשנת 2022, המספר הגדול ביותר של עולים הגיע מרוסיה, אוקראינה, ארצות הברית, בלרוס וצרפת. בעקבות הלחימה בין רוסיה לאוקראינה, בסוף פברואר 2022 חלה עלייה משמעותית במספר העולים והיא נמשכה לאורך כל השנה. מספר העולים הגדול ביותר הגיע בחודש מרץ (10,494 עולים שהם 14% מסך העולים), ואחריו בחודשים נובמבר (8,796 עולים, 11.8%) ודצמבר (8,088 עולים, 10.8%). לגבי המעמד האזרחי שבו נכנסו העולים לארץ, יותר ממחצית (54.4%) הצטרפו לאוכלוסייה במעמד של עולים או עולים בכוח, ומעט פחות ממחצית (45.6%) הגיעו לארץ כתיירים ושינו את מעמדם לעולים לאחר הגעתם.

יבשת המגורים האחרונה³ של העולים (לוח 2, לוח א)

בשנת 2022 מספר העולים הגדול ביותר הגיע מיבשת אירופה, 89.9% מסך העולים שהגיעו לארץ. מספר העולים מאירופה היה גבוה בכמעט פי 4 ממספרם בשנה הקודמת, בעקבות העלייה הגדולה מרוסיה ומאוקראינה. 7.4% מהעולים הגיעו מהיבשות אמריקה ואוקיאניה (ירידה של 7.8% ממספרם ב-2021). העולים מאסיה היו 1.9% מסך העולים (עלייה של 4.2% ממספרם ב-2021). העולים מאפריקה היו 0.7% מסך העולים (ירידה של 6.3% ממספרם ב-2021).

לוח א - עולים לפי יבשת מגורים אחרונה, 2021 ו-2022

יבשת	2021 מספרים מוחלטים	2022 מספרים מוחלטים	אחוז שינוי
סך הכל*	25,497	74,714	193.0
אירופה	17,057	66,411	289.3
אמריקה ואוקיאניה	5,956	5,493	-7.8
אסיה**	1,373	1,431	4.2
אפריקה	571	535	-6.3

* כולל יבשת מגורים לא ידועה

** כולל רפובליקות אסיאניות של בריה"מ (לשעבר)

ארץ מגורים אחרונה⁴ (לוח 2)

המספר הרב ביותר של עולים, בהפרש ניכר מכל שאר הארצות, היה מרוסיה (45,472 עולים שהם 60.9% מסך העולים), ואחריה אוקראינה (14,656 עולים, 19.6%), ארצות הברית (2,953 עולים, 4%), בלרוס (שהצטרפה לראשונה למדינות העיקריות – 2,237 עולים, 3%) וצרפת (2,211 עולים, 3%).

³ יבשת וארץ מגורים אחרונה נקבעו לפי ארץ המגורים הקבועה האחרונה בחו"ל בשנה שקדמה לכניסה לישראל, לפי הגבולות בעת האומדן.

⁴ יבשת וארץ מגורים אחרונה נקבעו לפי ארץ המגורים הקבועה האחרונה בחו"ל בשנה שקדמה לכניסה לישראל, לפי הגבולות בעת האומדן.

העולים שעלו לארץ מהרפובליקות המרכיבות את בריה"מ (לשעבר) – 63,925 עולים, 85.6% מכלל העולים – הם הרוב המכריע של העולים לארץ. מתוך כלל עולי בריה"מ (לשעבר), רובם ככולם הגיעו מהרפובליקות האירופאיות – 98.2%, ו-1.8% – מהרפובליקות האסיאניות. כאמור, מרבית עולי בריה"מ (לשעבר) הגיעו מאוקראינה ומרוסיה – 94.1% משתיהן יחד.

מבנה הגילים של העולים (לוח 3, לוחות ב ו-ג)

לוח ב - עולים לישראל ואוכלוסיית ישראל לפי גיל, 2021 ו-2022, אחוזים

אוכלוסיית ישראל* ב-2022	עולים ב-2022	עולים ב-2021	קבוצות גיל
100.0	100.0	100.0	סה"כ
27.8	20.6	17.6	14-0
59.8	66.7	66.0	64-15
12.4	12.7	16.4	+65

* מחושב עפ"י אוכלוסייה ממוצעת ב-2022

מבנה הגילים של העולים שהגיעו בשנת 2022 התאפיין באחוז גבוה יותר של ילדים ובאחוז נמוך יותר של מבוגרים, בהשוואה לעולים שהגיעו בשנת 2021. ביתר פירוט, חלקם של הילדים (בגילי 0-14) בקרב העולים בשנת 2022 היה גבוה מזה של העולים בשנת 2021 (20.6% ו-17.6%, בהתאמה), אך נמוך מחלקם של הילדים בסך האוכלוסייה בישראל (27.8%). חלקם של בני 15-64 (גילי העבודה) בקרב העולים בשנים 2021 ו-2022 דומה, אך גבוה מחלקם בסך האוכלוסייה בישראל (59.8%). חלקם של העולים המבוגרים בגילי 65 ומעלה בקרב העולים ב-2022 היה נמוך מעט מחלקם בקרב העולים ב-2021, ודומה לחלקם בסך האוכלוסייה.

כפי שמשקף במבנה הגילים ובגיל החציוני, אוכלוסיית העולים מבוגרת בכ-5 שנים מהאוכלוסייה בישראל: הגיל החציוני⁵ של העולים שעלו בשנת 2022 היה 35.8, לעומת 30.2 בכלל האוכלוסייה בישראל.

התפלגות הגילים בקרב העולים לפי יבשת מגורים אחרונה

העולים מאירופה היו המבוגרים ביותר מקרב העולים. הגיל החציוני⁶ שלהם היה 36.5 (בדומה ל-37.2 ב-2021). אחריהם היו העולים מאסיה – 32.9 (בדומה ל-31.7 ב-2021) והעולים מאפריקה – 31.5 (30.0 ב-2021). גילם החציוני של העולים מאמריקה ומאוקיאניה היה נמוך בכ-7 שנים מזה של העולים מאירופה – 29.6 (30.4 ב-2021).

⁵ גיל חציוני הוא הגיל שמחצית האוכלוסייה נמצאת מעליו ומחציתה – מתחתיו.

⁶ גיל חציוני הוא הגיל שמחצית האוכלוסייה נמצאת מעליו ומחציתה – מתחתיו.

לוח ג - הגיל החציוני של העולים לפי יבשת מגורים אחרונה, 2021 ו-2022

יבשת	גיל חציוני בשנים בשנים : 2021	גיל חציוני בשנים 2022:
סך הכל*	34.8	35.8
אסיה	31.7	32.9
אירופה	37.2	36.5
אפריקה	30.0	31.5
אמריקה ואוקיאניה	30.4	29.6

* כולל ארץ מגורים לא ידועה

מין ומצב משפחתי (לוח 4, לוח ד)

בדומה לשנים הקודמות, גם בשנת 2022 הנשים היו קצת יותר ממחצית מהעולים (51.9%). יצוין כי חלקן באוכלוסיית ישראל היה 50.3%. יחס גברים לנשים בקרב העולים היה 928 גברים ל-1,000 נשים. הגיל החציוני של הנשים (37.1) היה גבוה מזה של הגברים (34.5), ושניהם היו גבוהים מגילם של העולים בשנת 2021 (35.7 ו-34.2, בהתאמה). רוב העולים בגיל 15 ומעלה שהגיעו ב-2022 היו נשואים (65.4% מהגברים, 62.0% מהנשים). מעט יותר מרבע מהם היו רווקים (27.5%) וכחמישית – רווקות (20.7%). 10.3% מהנשים היו גרושות, ואילו אחוז הגברים הגרושים היה נמוך בכמחצית מכך (5.4%). הפער בין המינים היה גם באחוז האלמנות (7.1%) בהשוואה לאחוז האלמנים (1.7%).

לוח ד - המצב המשפחתי של עולים בגיל 15 ומעלה, 2022

מין	סך הכל*	רווק/ה	נשוי/אה	גרושה	אלמן/נה
-			מספרים מוחלטים		
סה"כ	59,339	14,175	37,707	4,717	2,675
גברים	28,161	7,735	18,390	1,512	465
נשים	31,178	6,440	19,317	3,205	2,210
-			אחוזים		
סה"כ	100.0	23.9	63.6	8.0	4.5
גברים	100.0	27.5	65.4	5.4	1.7
נשים	100.0	20.7	62.0	10.3	7.1

* כולל מצב משפחתי לא ידוע

השתקעות לפי מחוז (לוח 5 ולוח ה)

לוח ה - עולים לפי מחוז השתקעות ראשונה, 2022

מחוז	סך העולים מספרים מוחלטים	אחוז מסך העולים
סך הכל	74,714	100.0
תל אביב	16,995	22.7
המרכז	16,095	21.5
חיפה	11,829	15.8
הצפון	10,547	14.1
הדרום	9,380	12.6
ירושלים	8,524	11.4
אזור יהודה והשומרון	1,344	1.8

גם בשנת 2022 שבה חל גידול משמעותי במספר העולים, אזור המרכז היה המיקום המבוקש ביותר למחוז השתקעות ראשונה. במחוזות המרכז ותל אביב התגוררו לראשונה כ-33,000 עולים שהם קרוב למחצית מסך העולים (44.3%). אחריהם, במחוז חיפה נקלטו 15.8% מהעולים, במחוז הצפון ובמחוז הדרום – 12.6% (בכל אחד מהם), במחוז ירושלים – 11.4% ובאזור יהודה והשומרון נקלט אחוז קטן יחסית מהעולים – 1.8%.

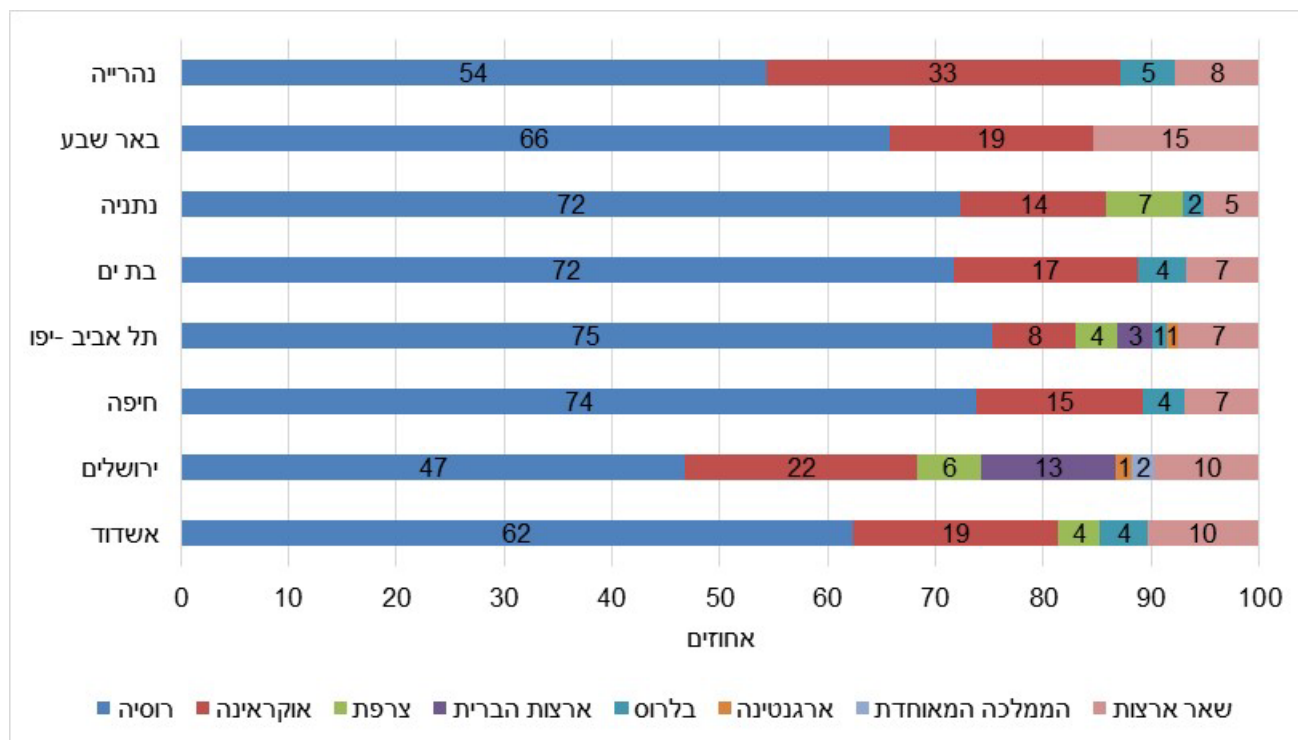
השתקעות לפי יישוב (לוח 6)

מקום המגורים הראשון בארץ של רוב העולים שהגיעו לארץ בשנת 2022 היה ביישובים עירוניים (72,562 עולים, 97.1% מסך העולים), ושל מיעוטם – ביישובים כפריים (2,152 עולים, 2.9%). בקרב המתגוררים ביישובים עירוניים, הרוב (84.9%) התגוררו ביישובים עירוניים גדולים, המונים יותר מ-50,000 תושבים. מהמתגוררים ביישובים כפריים, 38.3% התגוררו במושבים ו-34.3% בקיבוצים.

ההשתקעות ראשונה של יותר ממחצית (59.2%) מהעולים שהגיעו בשנת 2022, הייתה ב-8 יישובים עירוניים גדולים: תל אביב-יפו (9,442 עולים, 12.6% מסך העולים), חיפה (7,776, 10.4%), נתניה (7,761, 10.4%), ירושלים (7,421, 9.9%), בת ים (3,976, 5.3%), אשדוד (3,051, 4.1%), נהרייה (2,534, 3.4%) ובאר שבע (2,267, 3.0%).

⁷ יישוב המגורים הראשון בישראל של העולה, לאחר העלייה.

תרשים 2 - עולים לפי יישובי השתקעות ראשונה עיקריים וארצות מגורים נבחרות, 2022, אחוזים

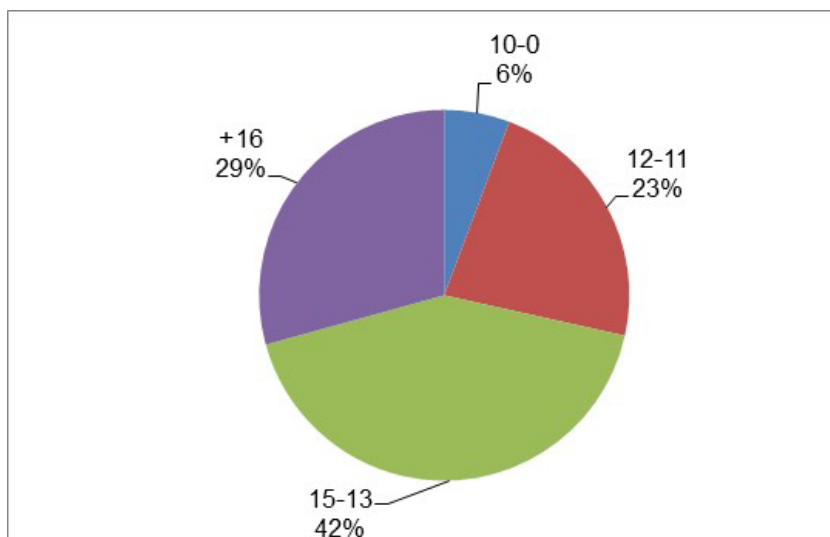


גם בפילוח לפי ארצות המגורים האחרונות העיקריות (רוסיה, אוקראינה, ארה"ב, בלרוס וצרפת) נרשמה השתקעות ראשונה משמעותית ביישובים עירוניים גדולים. העולים מרוסיה השתקעו לראשונה בעיקר ביישובים תל אביב-יפו (7,104 עולים, 15.6% מסך העולים מרוסיה), חיפה (5,742, 12.6%) ונתניה (5,616, 12.4%). העולים מאוקראינה השתקעו בעיקר בירושלים (1,597, 10.9%), בחיפה (1,196, 8.2%) ובנתניה (1,048, 7.2%). העולים מארה"ב השתקעו בעיקר בירושלים (928, 31.4%), בבית שמש (434, 14.7%) ובתל אביב-יפו (313, 10.6%). העולים מבלרוס השתקעו בעיקר בחיפה (304, 13.6%) ובבת ים (175, 7.8%). העולים מצרפת השתקעו בעיקר בנתניה (555, 25.1%), בירושלים (439, 19.9%) ובתל אביב-יפו (364, 16.5%).

השכלה

רמת ההשכלה כפי שהיא מתבטאת במספר שנות הלימוד של עולים בני 15 ומעלה בשנת 2022, הייתה גבוהה לעומת השנה הקודמת. קרוב לשלושת רבעים מהם (71.5%) למדו 13 שנות לימוד ומעלה (64.6% ב-2021), מעט פחות מרבע (22.8%) למדו 11-12 שנות לימוד, ו-5.7% למדו 0-10 שנות לימוד. הובאו בחשבון שנות לימוד אשר נלמדו בחוץ לארץ בלבד, טרם העלייה. מתוך סך העולים שלמדו 13 שנות לימוד ומעלה, 41.0% למדו 16 שנות לימוד ומעלה.

תרשים 3 - עולים בגיל 15 ומעלה לפי מספר שנות לימוד, 2022



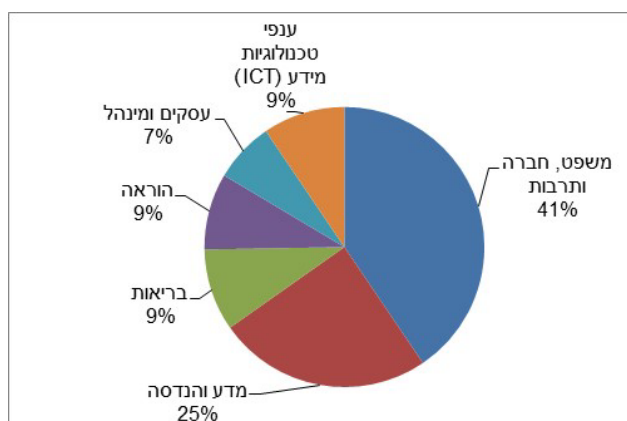
משלח יד בחו"ל לפני העלייה

העלייה בשנת 2022 התאפיינה באחוז גבוה יחסית של בעלי משלח יד אקדמי טרם העלייה לישראל. מקרב העולים בני 15 ומעלה, שידוע משלח היד שלהם בחו"ל טרם העלייה, ל-68.9% היה משלח יד אקדמי (נתון שנמצא בהתאמה עם האחוז הגבוה של בעלי 13 שנות לימוד ויותר); ל-9.8% היה משלח יד של הנדסאים, טכנאים, סוכנים ובעלי משלח יד נלווה; ל-7.3% היה משלח יד של מנהלים.

מתוך בעלי משלח יד אקדמי, האחוז הגבוה ביותר היה של משלחי יד בתחומי המשפט, החברה והתרבות (40.5% מסך בעלי משלח יד אקדמי); ואחריהם – תחומי המדע וההנדסה (24.7%), הבריאות (9.5%), וענפי טכנולוגיות המידע (ICT) (9.5%).

ראוי לציין כי בעלי משלח יד אקדמי בתחום הבריאות כללו כ-1,651 רופאים/ות, 55 וטרינרים/יות וכ-299 עולים/ות במקצוע הסיעוד, בגיל 20-70.

תרשים 4 - עולים בעלי משלח יד אקדמי, לפי פירוט תחומי העיסוק*, 2022, אחוזים



* בתרשים זה מוצג סדר בעלי משלח יד אקדמי (ספרה אחת) לפי פירוט תחומי העיסוק ברמה של 2 ספרות על פי סיווג משלחי היד 2011 בהוצאת הלמ"ס. משלחי היד הומרו מרשימת המקצועות שאוסף משרד הקליטה לסיווג הלמ"ס.

העלייה מרוסיה ומאוקראינה בתקופת הלחימה בין שתי המדינות בשנת 2022

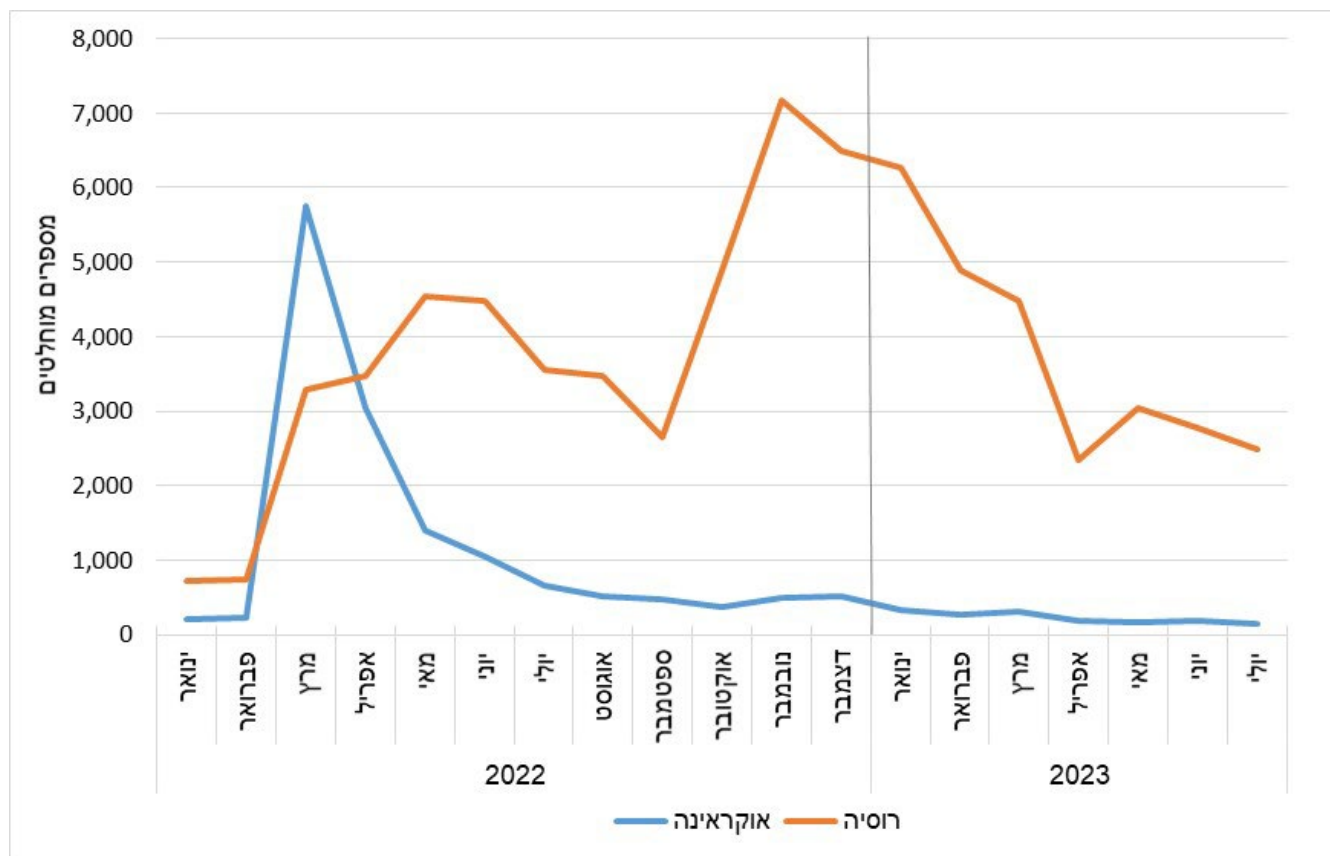
הלחימה באוקראינה החלה ב-24 בפברואר 2022. בעקבותיה נרשמה עלייה גדולה במספר העולים שהגיעו לישראל מאוקראינה ומרוסיה. ייתכן כי גידול משמעותי זה מבשר את תחילתו של גל עלייה נוסף ממדינות בריה"מ (לשעבר), שצפוי להימשך כל עוד נמשכת הלחימה וחוסר היציבות הצבאית, המדינית והפוליטית באזור. סך העולים שהגיעו משתי המדינות יחד בשנת 2022 עמד על 60,128, שהם 80.5% מסך העולים שהגיעו בשנה זו. לשם השוואה, בשנת 2019 (טרם מגפת הקורונה שבמסגרתה הוטלו מגבלות על תנועות בין-לאומיות וכתוצאה מספר העולים היה נמוך יחסית) הגיעו לישראל 22,011 עולים ממדינות אלו יחד, והם היו 66.2% מסך העולים באותה שנה.

מספר העולים שהגיעו מרוסיה היה גדול פי 3 ממספר העולים מאוקראינה. מספרם של העולים מרוסיה היה הגבוה ביותר בקרב כלל העולים שהגיעו ב-2022 – 45,472 עולים, 60.9% מסך העולים (לעומת 15,821 ב-2019). מספר העולים הגדול ביותר מרוסיה הגיע בחודשים מאי ויוני 2022. לאחר ירידה מסוימת בחודשי הקיץ, חלה עלייה במספרם מחודש ספטמבר עד לשיא בחודש נובמבר.

מאוקראינה הגיעו 14,656 עולים (19.6% מסך העולים), לעומת 6,190 עולים ב-2019. 63% מהעולים מאוקראינה נכנסו באשרת עולה ו-37% – באשרת תייר ששונתה לאחר מכן לעולה. מספר העולים הגדול ביותר מאוקראינה הגיע בתחילת הלחימה – בחודש מרץ 2022. לאחר מכן, חלה ירידה מתונה במספרם עד ליציבות יחסית של כ-500 עולים בחודש במחצית השנייה של 2022 ושל כ-250 עולים בממוצע בחודש במחצית הראשונה של 2023. ניתן לייחס את הירידה לכך שהעוזבים את אוקראינה מצאו מקלט בארצות אירופה. נציין כי סך יוצאי אוקראינה שהגיעו לישראל במהלך 2022 – 67.5 אלף נפש – כולל גם אוקראינים שאינם זכאי עלייה או חוק השבות ונכנסו לארץ כמבקשי מקלט (בשלב ראשוני באשרת תייר הניתנת להארכה אוטומטית על ידי רשות האוכלוסין וההגירה). בשלב זה הם אינם רשומים במרשם התושבים ואינם בעלי מעמד אזרחי של קבע. לכן, הם אינם חלק מהסטטיסטיקה של עלייה המופיעה בהודעה זו.

ניתוח דפוסי ההגעה לארץ לפי חודש של העולים מרוסיה מצביע על התחלה במספרים נמוכים יותר משל העולים מאוקראינה. החל מחודש אפריל עלה מספרם והיה גבוה יותר בהמשך שנת 2022. בחודשים אוקטובר ונובמבר 2022 חלה עלייה חדה במספר העולים מרוסיה, כנראה כתגובה להתפתחויות פנים-מדיניות. לאחר מכן, בשנת 2023 נרשמה ירידה במספרם עד לרמה של כ-2.7 אלף בממוצע חודשי.

תרשים 5 - עולים שעלו לישראל מאוקראינה ומרוסיה, לפי חודש עלייה, 2023-2022



עולים מרוסיה ומאוקראינה לפי גיל ומין (לוח ו)

העולים מאוקראינה היו מבוגרים יותר, בממוצע, מהעולים מרוסיה. הגיל החציוני של העולים מאוקראינה עמד על 42.7, ואילו הגיל החציוני של העולים מרוסיה עמד על 35.1.

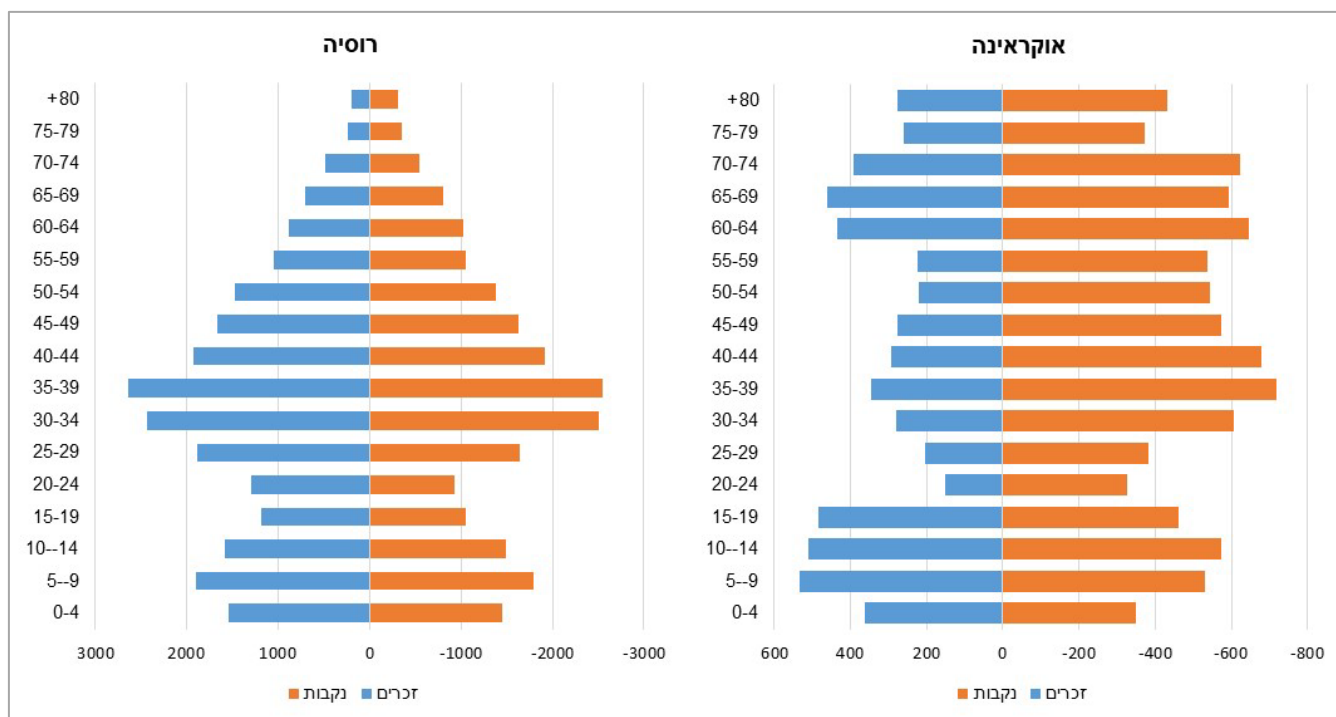
לוח ו - עולים לישראל מרוסיה ומאוקראינה לפי גיל, 2022, אחוזים

קבוצות גיל	עולים מרוסיה	עולים מאוקראינה
סה"כ	100.0	100.0
14-0	21.4	19.5
64-15	70.6	57.2
+65	8.0	23.3

הגיל המבוגר יותר של עולי אוקראינה מתבטא באחוז גדול יותר של עולים מבוגרים בגילי 65 ומעלה: 23.3% מהעולים מאוקראינה לעומת 8.0% מהעולים מרוסיה.

בקרב העולים מרוסיה יש כמעט שוויון בין אחוז הגברים (50.6%) לאחוז הנשים (49.4%). לעומת זאת, בקרב העולים מאוקראינה יש רוב חריג לנשים על פני הגברים: 61.1% נשים ו-38.9% גברים, ויחס גברים לנשים היה 638 גברים ל-1,000 נשים.

תרשים 6 - העולים מאוקראינה ומרוסיה לפי מין וגיל, 2022, מספרים מוחלטים

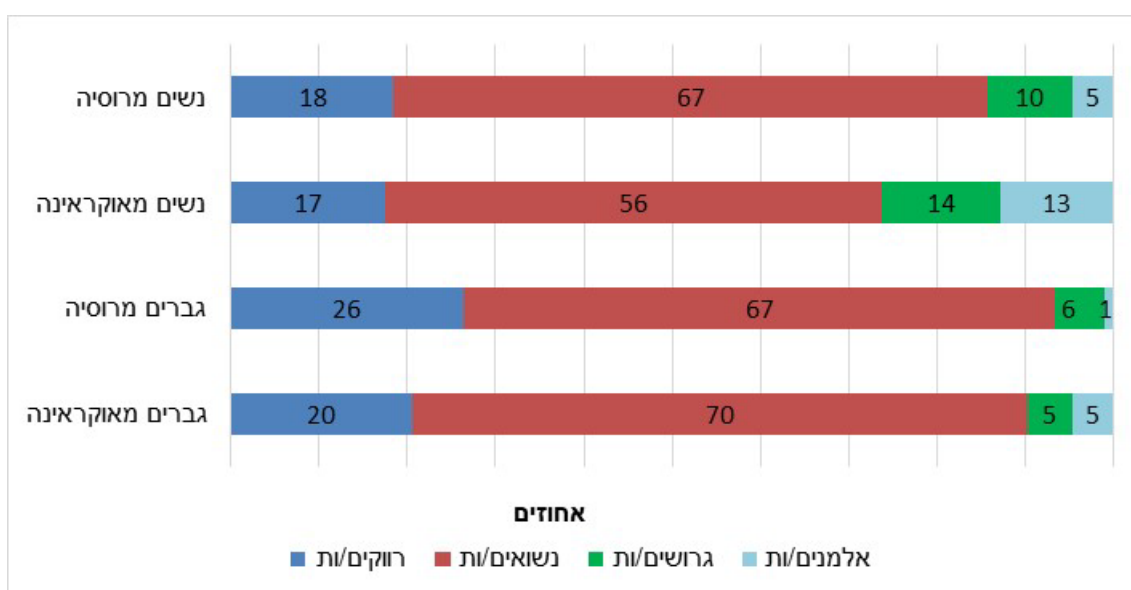


גם בפירמידת הגילים לפי מין שלעיל ניכר חלקם הקטן יותר של הגברים העולים מאוקראינה, בעיקר בגילי הביניים, בהשוואה לנשים העולות מאוקראינה ובהשוואה לגברים העולים מרוסיה. הסיבה לכך היא גיוס חובה לגברים בני 18-60 שהוחל באוקראינה עם תחילת הלחימה.

עולים בגיל 15 ומעלה לפי מצב אישי

מרבית הנשים והגברים בגיל 15 ומעלה שעלו מרוסיה ומאוקראינה היו נשואים. ואולם בקרב העולות מאוקראינה היה אחוז הנשואות נמוך ביותר, ובמקביל אחוזי הגרושות והאלמנות היו גבוהים יותר.

תרשים 7 - עולים בגיל 15 ומעלה מאוקראינה ומרוסיה, לפי מין ומצב אישי, 2022, אחוזים



השכלה (לוח ז)

אחוז העולים מאוקראינה ומרוסיה שלמדו 13-15 שנות לימוד, גבוה מהאחוז בקרב העולים משאר הארצות. אחוז העולים מרוסיה שלמדו 16 שנות לימוד ויותר, גבוה בהשוואה לשאר העולים.

לוח ז - עולים בגיל 15 ומעלה מאוקראינה, מרוסיה ומשאר הארצות לפי שנות לימוד בחו"ל 2022, אחוזים

שאר הארצות	עולים מרוסיה	עולים מאוקראינה	שנות לימוד
100.0	100.0	100.0	סה"כ
5.3	4.9	8.5	10-0
32.5	17.1	31.5	12-11
39.6	42.9	42.2	15-13
22.5	35.1	17.8	+16

משלח יד בחו"ל טרם העלייה (לוח ח)

בקרב העולים בגיל 15 ומעלה מאוקראינה ומרוסיה היה אחוז גבוה של בעלי משלח יד אקדמי. מתוכם עלו לארץ בעלי משלח היד⁸ הללו: כ-4,300 מהנדסים/ות, כ-1,400 רופאים/ות, כ-50 וטרינרים/יות, כ-300 מתמטיקאים/יות, כ-460 מוזיקאים/יות, כ-200 שחקנים/ות ורקדנים/ות וכ-170 פסלים/ות וציירים/ות.

לוח ח - עולים בגיל 15 ומעלה מאוקראינה, מרוסיה ומשאר הארצות לפי משלח יד* בחו"ל 2022, אחוזים

שאר הארצות	עולים מרוסיה	עולים מאוקראינה	משלח יד
100.0	100.0	100.0	סך הכל
7.2	7.7	5.9	מנהלים
61.1	72.3	62.7	בעלי משלח יד אקדמי
12.4	8.8	11.3	הנדסאים, טכנאים, סוכנים ובעלי משלח יד נלווה
2.0	1.1	1.7	פקידים כלליים ועובדי משרד
7.4	2.8	7.8	עובדי מכירות ושירותים
0.3	0.1	0.2	עובדים מקצועיים בחקלאות, בייעור ובדיג
			בעלי מקצועות בבינוי, בעבודות מתכת, בחשמל,
4.2	2.8	5.7	בדפוס ובעלי מקצועות דומים
1.8	0.6	2.1	מפעילי מתקנים ומכונות, ומרכיבי מוצרים
3.6	3.9	2.7	עובדים בלתי מקצועיים

* על פי סיווג משלחי היד 2011 בהוצאת הלמ"ס. משלחי היד הומרו מרשימת המקצועות שאוסף משרד הקליטה לסיווג הלמ"ס.

⁸ נתונים על המקצועות של העולים טרם העלייה לישראל נאספים על יד משרד העלייה והקליטה כחלק משאלון העולה, בעת הכניסה לארץ. משלחי היד הומרו מרשימת המקצועות שאוסף משרד הקליטה לסיווג הלמ"ס.