

הודעה לתקשורת

אתר: www.cbs.gov.il; דוא"ל: info@cbs.gov.il; פקס: 02-6521340

ירושלים, כ"א באלול, תשפ"ג
7 בספטמבר, 2023
293/2023

יציאות וחזרות בשנת 2021 של ישראלים ששהו בחו"ל שנה ויותר ברציפות Departures and Returns in 2021 of Israelis Staying Abroad Continuously for a Year or More

ישראלים שוהים בחו"ל

- האומדן של מספר הישראלים השוהים בחו"ל בסוף 2021 היה בין 571 אלף ל-613 אלף תושבים.

יציאות וחזרות של ישראלים בשנת 2021

מאזן הגירה

- מאזן ההגירה של הישראלים (יוצאים פחות חוזרים)¹ ב-2021 היה שלילי אך נמוך יחסית ועמד על כ-1.3 אלף ישראלים, בהשוואה למאזן שלילי של כ-10.8 אלף בשנת 2020.
- שיעור מאזן ההגירה² עמד על 0.1 מהגרים לאלף תושבים בישראל, נמוך בהשוואה לשיעור של 1.2 ב-2020.

יוצאים

- כ-18.2 אלף תושבי ישראל יצאו לחו"ל בשנת 2021 ושהו שם שנה ויותר ברציפות. מתוכם 17.2 אלף (94.7%) היו יהודים ואחרים (מהם 12.1 אלף יהודים) ו-1.0 אלף ערבים (5.3% מהיוצאים, ונמוך משמעותית מחלקם באוכלוסייה 21.1%).

חוזרים

- כ-16.8 אלף תושבי ישראל חזרו לאחר שהייה רצופה של שנה ויותר בחו"ל (לא כולל ישראלים המגיעים לביקורי מולדת לפרקי זמן של פחות משלושה חודשים ברציפות). מקרב החוזרים, 93.5% (15.7 אלפים) היו יהודים ואחרים (מהם 13.3 אלפים יהודים), ו-1.1 אלף (6.5%) היו ערבים.
- תקופת השהייה בחו"ל של מרבית החוזרים היא קצרה יחסית: כ-78.6% מהם חזרו לאחר שהייה של עד 3 שנים בחו"ל.

[למטה דאטה](#)

¹ מאזן הגירה של ישראלים לשנה מסוימת הוא ההפרש בין מספר הישראלים היוצאים לשהייה של שנה ויותר בחו"ל לבין מספר הישראלים שחזרו לאחר שהייה של שנה ויותר בחו"ל.
² שיעור מאזן ההגירה הוא מאזן ההגירה באותה שנה, חלקי סך האוכלוסייה הממוצעת בישראל בשנה זו. נתון זה מאפשר השוואה נטו בין אוכלוסיות בגדלים שונים.

הנתונים מבוססים על רישום תנועות הישראלים בגבולות.

הנתונים בהודעה זו מתייחסים לישראלים אשר יצאו מהארץ בשנת 2021 ושהו בחו"ל לפחות שנה ברצף או החוזרים בשנה זו. בשנת 2021, בדומה לשנת 2020, הייתה השפעה רבה להתפרצות מגפת הקורונה על האומדנים. נתוני 2021 מצביעים על קיטון במספר היוצאים וגידול במספר החוזרים בהשוואה לשנים קודמות. סביר להניח שאנשים נאלצו או העדיפו להאריך או לקצר את שהייתם בחו"ל או את שהייתם בארץ עקב מגבלות בריאותיות וסגירה של מעברי גבול בין-לאומיים.

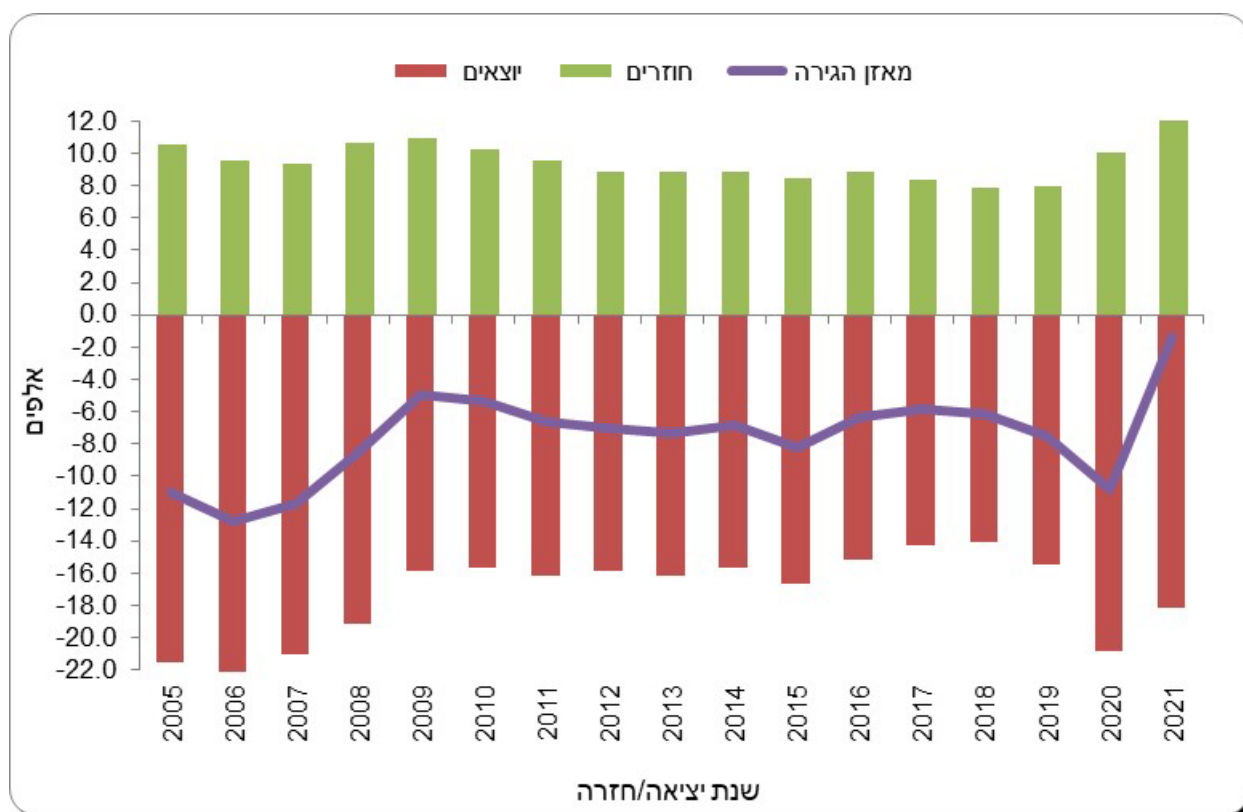
אומדן של מספר הישראלים השובים בחו"ל תקופה ממושכת

לפי מאזני ההגירה המצטברים, מאז קום המדינה ועד סוף שנת 2021 כ-760 אלף ישראלים יצאו ולא חזרו לאחר שהייה ממושכת בחו"ל (שנה ויותר). אומדן זה כולל גם את אלו שנפטרו בחו"ל. לפי שיעורי התמותה הקיימים בישראל, מוערך מספרם של הישראלים שנפטרו בחו"ל בין 147 ל-188 אלף. לפיכך, האומדן של מספר הישראלים השובים בחו"ל בסוף 2021 נע בין 571 ל-613 אלף תושבים. הטווח בין האומדנים נובע מהחלת שיעורי התמותה הקיימים בישראל על השובים בחו"ל. אומדן זה אינו כולל ילדים שנולדו בחו"ל לישראלים וממשיכים לשהות בחו"ל עם הוריהם, גם אם נרשמו במרשם האוכלוסין.

מאזן יציאות לחו"ל וחזרות מחו"ל של ישראלים³ בשנת 2021

בשנת 2021 מאזן ההגירה של הישראלים (יוצאים פחות חוזרים) היה שלילי (כלומר מספר היוצאים גדול ממספר החוזרים) ועמד על 1.3 אלף ישראלים. זוהי ירידה חדה של 87.5% לעומת המאזן השלילי של שנת 2020 שעמד על 10.8 אלפים ישראלים. כלומר פחות ישראלים יצאו לחו"ל ויותר ישראלים חזרו מחו"ל. שיעור מאזן ההגירה עמד על 0.1 מהגרים לאלף תושבים בישראל.

תרשים 1 - ישראלים יוצאים וחוזרים ומאזן הגירה באלפים, 2005-2021

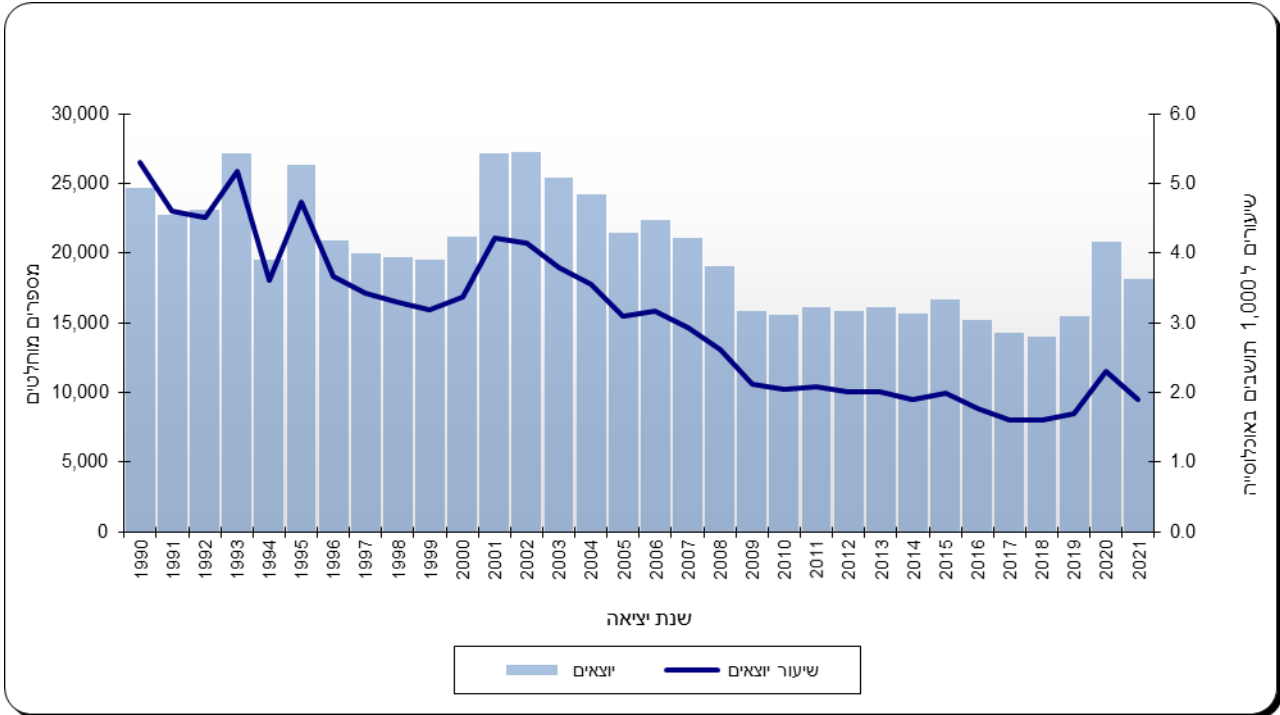


³ מאזן הגירה של ישראלים הוא ההפרש בין מספר התושבים היוצאים לשהייה של שנה ויותר לחו"ל לבין מספר התושבים החוזרים לאחר שהייה של שנה ויותר בחו"ל.

ישראלים יוצאים בשנת 2021

בשנת 2021 כ-18.2 אלף תושבי ישראל יצאו לחו"ל⁴ ושהו שם יותר ברציפות. זוהי ירידה של 12.8% לעומת מספר היוצאים בשנת 2020 (20.8 אלף). שיעור היציאות לחו"ל היה 1.9 יוצאים לאלף תושבים בישראל.

תרשים 2 - ישראלים יוצאים, מספרים מוחלטים ושיעורים לאלף תושבים באוכלוסייה, 1990-2021



יוצאים לפי מין וגיל

יותר ממחצית מהיוצאים היו גברים, כ-9.6 אלפים (52.7%), וכ-8.6 אלפים (47.3%) נשים. הגיל החציוני⁵ של כלל היוצאים היה 30.4 שנים (נמוך בשנתיים מהגיל החציוני ב-2020). גברים נוטים לצאת מהארץ בגיל צעיר יותר מנשים; גילם החציוני של הגברים עמד על 29.1 שנים, ואילו גילן החציוני של הנשים היוצאות עמד על 31.9 שנים.

⁴ ישראלים יוצאים: ישראלים אשר שהו בחו"ל 365 יום ומעלה ברציפות ולפני צאתם שהו בישראל לפחות 90 יום ברציפות.

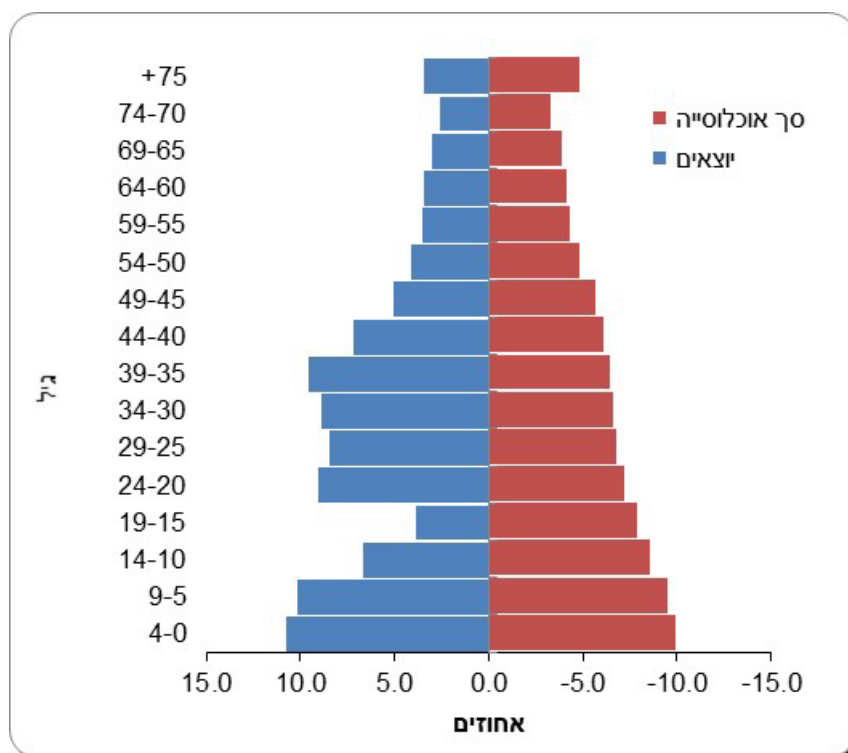
⁵ גיל חציוני: הגיל אשר מחצית האוכלוסייה נמצאת מתחתיו ומחצית האוכלוסייה – מעליו.

לוח א - ישראלים יוצאים לפי גיל, 2021

אחוזים			אלפים			קבוצת גיל
נשים	גברים	סך הכל	נשים	גברים	סך הכל	
100.0	100.0	100.0	8.6	9.6	18.2	סך הכל
21.5	20.6	21.0	1.8	2.0	3.8	9-0
10.3	10.8	10.6	0.9	1.0	1.9	19-10
14.7	20.3	17.6	1.3	1.9	3.2	29-20
19.2	17.9	18.5	1.7	1.7	3.4	39-30
12.0	12.4	12.2	1.0	1.2	2.2	49-40
7.6	7.5	7.5	0.7	0.7	1.4	59-50
7.3	5.7	6.4	0.6	0.5	1.2	69-60
7.4	4.8	6.0	0.6	0.5	1.1	+70
-	-	-	31.9	29.1	30.4	גיל חציוני

בהרכב הגילים של היוצאים יש ייצוג יתר לבני הגיל 20-39. 36.1% מכלל היוצאים היו בגילים האלה, ואילו חלקם באוכלוסייה עמד על 26.9%, כפי שניתן לראות בפירמידת הגילים שלהלן. בגילים אלו נוטים יותר לצאת ללימודים או לעבודה בחו"ל.

תרשים 3 - ישראלים יוצאים וסך האוכלוסייה, לפי גיל, אחוז מתוך כל קבוצה, 2021

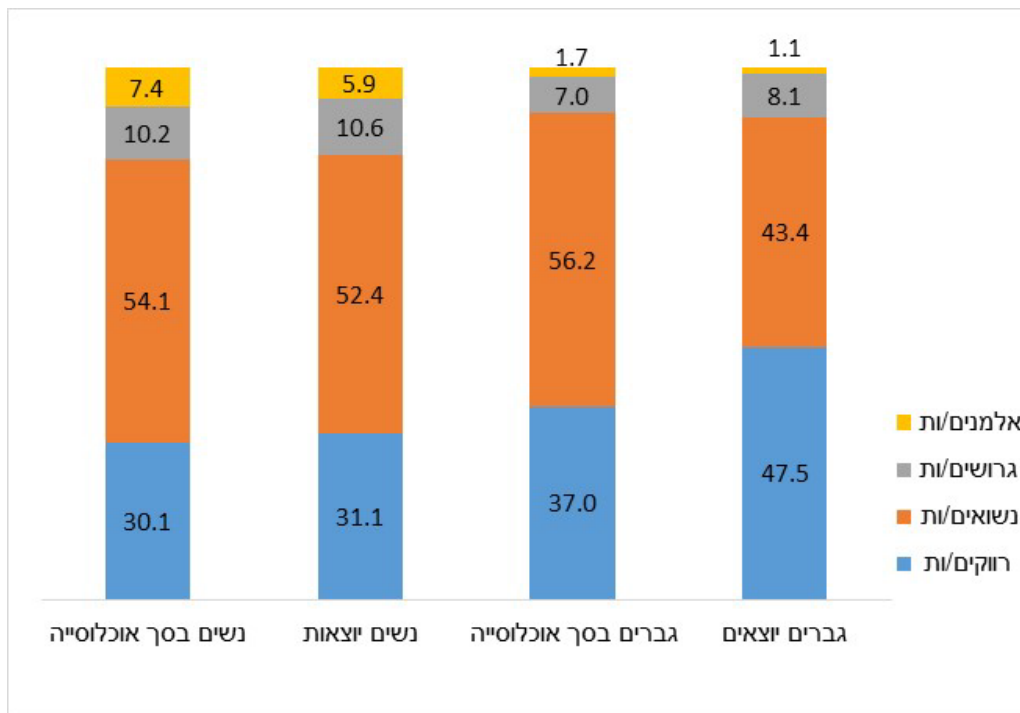


יוצאים לפי מצב משפחתי

47.5% מהגברים היוצאים בגיל 15 ומעלה היו רווקים, לעומת 43.4% נשואים; ובקרב הנשים יותר ממחצית (52.4%) היו נשואות ו-31.1% היו רווקות. הבדל ניכר נרשם גם בין אחוז הנשים האלמנות (5.9%) מתוך היוצאות לבין אחוז הגברים האלמנים (1.1%) מתוך היוצאים לחו"ל (יש לציין שגם בכלל האוכלוסייה אחוז האלמנות גבוה ממספר האלמנים – ראו תרשים 4). אחוזי הגרושים והגרורות היו דומים (8.1% מהגברים ו-10.6% מהנשים). רוב הנשואים/ות (62.5%) יצאו לחו"ל באותה שנה עם בן/ת זוגם.⁶

תרשים 4 - ישראלים יוצאים וסך אוכלוסייה בגיל 15 ומעלה,

לפי מין ומצב משפחתי, אחוזים, 2021



יוצאים לפי מקום לידה וקבוצת אוכלוסייה

כ-53.8% מהיוצאים היו ילידי חו"ל וכ-46.1% ילידי ישראל. בחלוקה לפי קבוצות אוכלוסייה, רוב היוצאים (66.5%) היו יהודים, 28.2% אחרים,⁷ ו-5.3% ערבים. 56.0% מהיהודים והאחרים היו ילידי חו"ל, והשאר (44.0%) ילידי ישראל. בקרב היהודים והאחרים ילידי חו"ל, הרוב המכריע (68.1%) הגיע לישראל מיבשת אירופה, 22.8% – מאמריקה ואוקיאניה, 5.7% – מאסיה ו-3.4% – מאפריקה.

⁶ שני בני הזוג רשומים כנשואים זה לזה במרשם האוכלוסין.

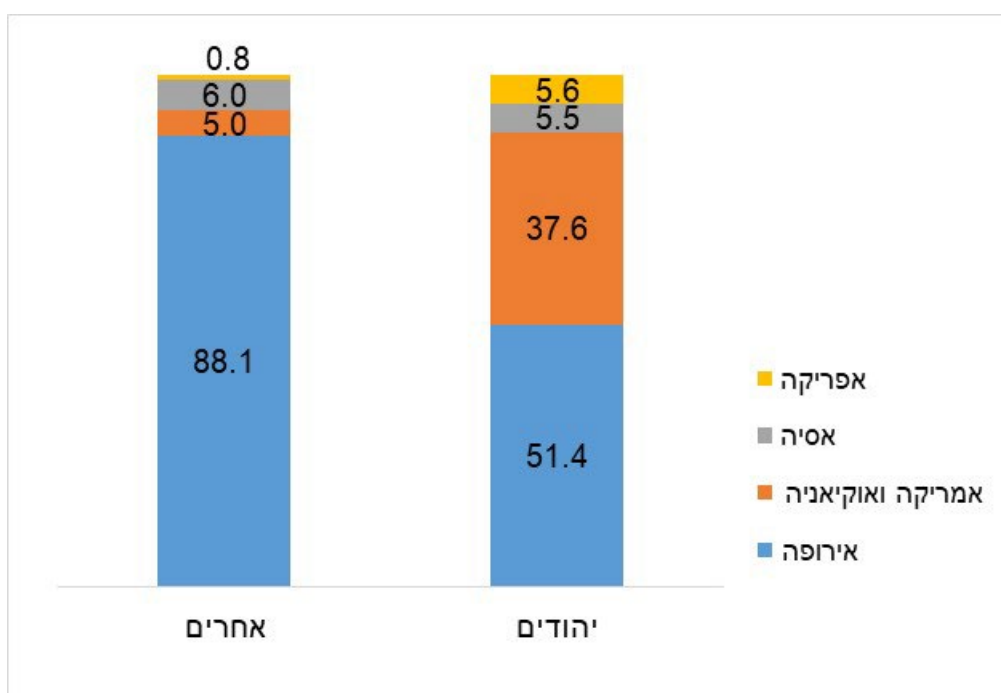
⁷ אחרים: נוצרים לא ערבים וחסרי סיווג דת

לוח ב - יוצאים לפי מקום לידה ויבשת לידה, אלפים, 2021

מזה: יהודים	יהודים ואחרים	סך הכל	מקום לידה/ יבשת לידה
12.1	17.2	18.2	סך הכל
6.8	7.6	8.4	ישראל
5.3	9.6	9.8	חו"ל – סה"כ
0.3	0.6	0.6	מזה: אסיה
0.3	0.3	0.3	אפריקה
2.7	6.6	6.6	אירופה
2.0	2.2	2.3	אמריקה ואוקיאניה

מהשוואה של ילידי חו"ל – אוכלוסיית היהודים לעומת אוכלוסיית האחרים, עולה כי אחוזים גבוהים מהיהודים הגיעו מארצות ביבשת אירופה ומיבשות אמריקה ואוקיאניה. לעומת זאת, הרוב המוחלט של האחרים הגיע מאירופה (רוב האחרים הגיעו לארץ כבני משפחה של עולים זכאי חוק השבות) ומיעוט קטן מאוד משאר היבשות.

תרשים 5 - יהודים ואחרים ילידי חו"ל יוצאים לפי יבשת לידה, אחוזים, 2021

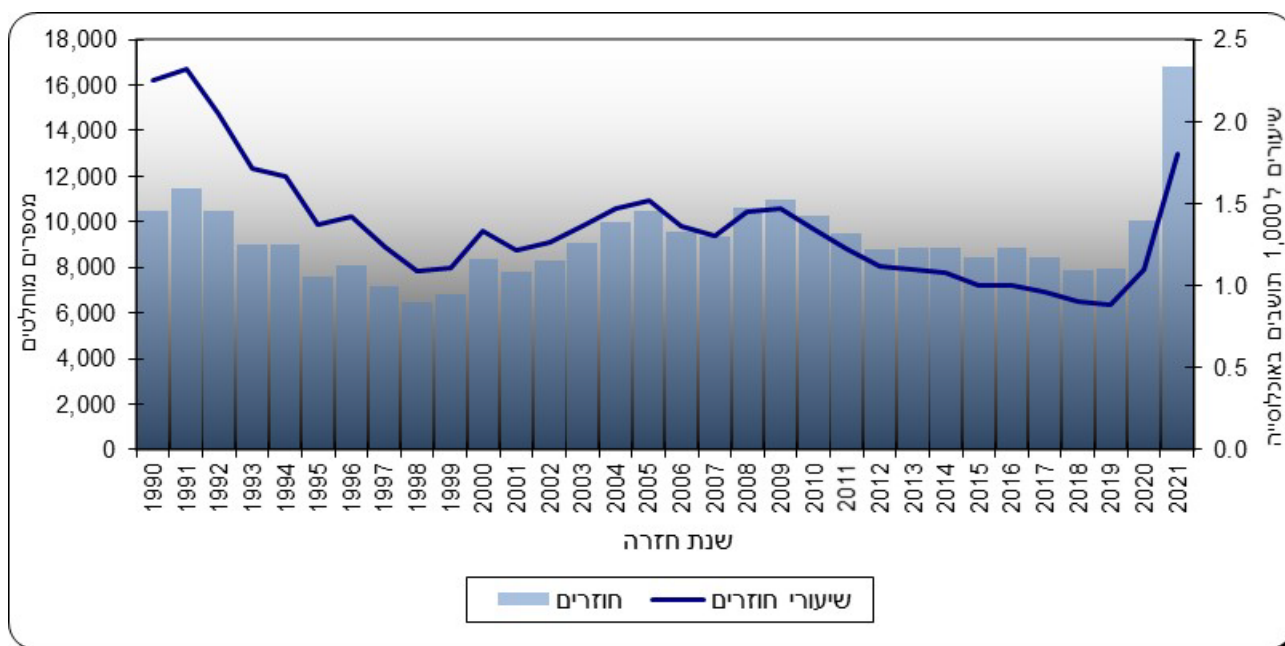


ישראלים חוזרים בשנת 2021

בשנת 2021 חזרו מחו"ל 16.8 אלף תושבי ישראל, לאחר שהייה רצופה של שנה ויותר בחו"ל.⁸ נתון זה גבוה בכ-6 אלפים ממספר החוזרים בשנת 2020 (10.6 אלפים). את מספר החוזרים הגבוה יחסית ניתן לייחס להשפעות מגפת הקורונה, בעיקר להטלת מגבלות על מעברים בין-לאומיים. ייתכן שמגבלות אלו הביאו לדחייה של תנועות ההגירה, והן מומשו מאוחר יותר. בשנים 2010-2019 מספר החוזרים היה נמוך יותר ועמד על ממוצע שנתי של 8.8 אלפים.

שיעור החוזרים מחו"ל היה 1.8 לאלף תושבים בישראל (דומה לשיעור יציאות של 1.9 יוצאים לאלף תושבים).

תרשים 6 - ישראלים חוזרים, מספרים מוחלטים ושיעורים לאלף תושבים באוכלוסייה, 1990-2021



חוזרים לפי מין וגיל

כ-8.7 אלפים (51.6%) מהחוזרים היו גברים, וכ-8.1 אלפים (48.4%) היו נשים. הגיל החציוני⁹ של כלל החוזרים היה 33.7 שנים (מבוגר מהגיל החציוני ב-2020 – 30.1 שנים). גילם החציוני של הגברים והנשים היה דומה – 33.0 שנים ו-34.4, בהתאמה. התפלגות הגילים בקרב אוכלוסיית החוזרים מראה שהיא מתאפיינת בגילים צעירים יחסית: קרוב למחצית (48.8%) מהגברים החוזרים ו-42.0% מהנשים החוזרות היו בגילי 20-49. בגילים המבוגרים יותר – 70 ומעלה, אחוז הגברים החוזרים היה 8.1% ואחוז הנשים החוזרות – 10.8%.

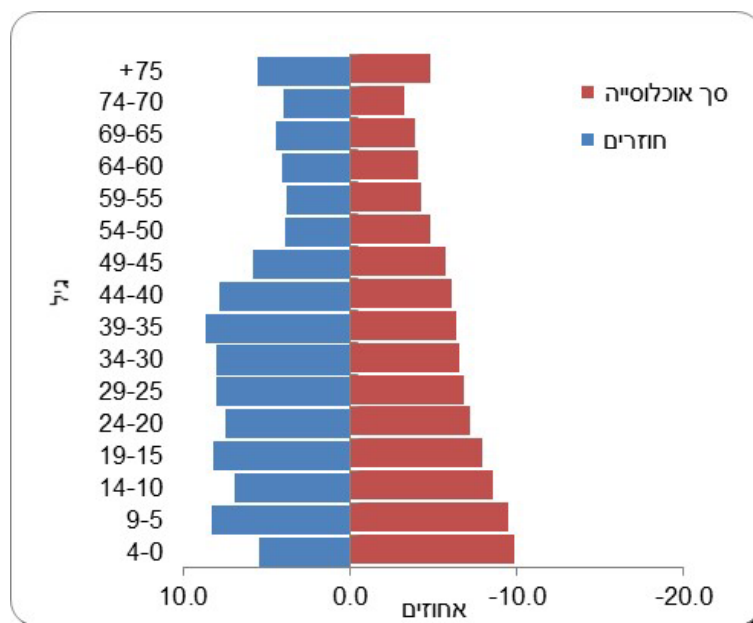
⁸ ישראלים חוזרים: ישראלים אשר שהו בחו"ל 365 יום ומעלה ברציפות טרם כניסתם לישראל ולאחר שובם שהו בישראל לפחות 90 יום ברציפות. כלומר, לא נכללים ישראלים הגרים בחו"ל ובאים לביקור מולדת קצר (פחות משלושה חודשים ברציפות).
⁹ גיל חציוני: הגיל אשר מחצית האוכלוסייה נמצאת מתחתיו ומחצית האוכלוסייה – מעליו.

לוח ג - ישראלים חוזרים לפי גיל, 2021

אחוזים			אלפים			קבוצת גיל
נשים	גברים	סך הכל	נשים	גברים	סך הכל	
100.0	100.0	100.0	8.1	8.7	16.8	סך הכל
13.7	13.7	13.7	1.1	1.2	2.3	9-0
16.2	14.1	15.1	1.3	1.2	2.5	19-10
13.3	17.3	15.4	1.1	1.5	2.6	29-20
16.1	17.1	16.6	1.3	1.5	2.8	39-30
12.6	14.4	13.6	1.0	1.3	2.3	49-40
7.4	7.9	7.7	0.6	0.7	1.3	59-50
9.9	7.3	8.6	0.8	0.6	1.4	69-60
10.8	8.1	9.4	0.9	0.7	1.6	+70
-	-	-	34.4	33.0	33.7	גיל חציוני

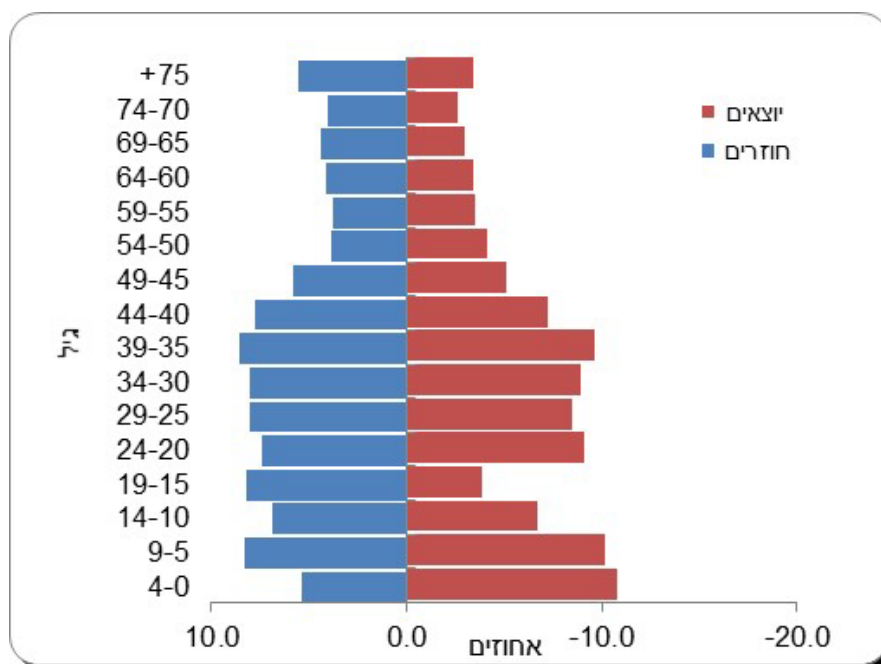
אחוז החוזרים בגילים 39-20 (32.0%) היה גבוה מהאחוז המקביל בקרב סך האוכלוסייה שעמד על 26.9% ב-2021, והוא פועל יוצא של גילם הצעיר של היוצאים לעומת הנכנסים.

תרשים 7 - ישראלים חוזרים וסך האוכלוסייה לפי גיל, אחוז מתוך כל קבוצה, 2021



השוואה של התפלגות הגילים בין הישראלים היוצאים לבין הישראלים החוזרים, מראה כי בקרב היוצאים יש אחוז ילדים (עד גיל 10) גבוה יותר מאשר בקרב החוזרים, ואחוז נמוך יותר בגילי 19-15. בגילי העבודה (59-25) התפלגות אחוזי היוצאים והחוזרים דומה, ואילו מגיל 60 ומעלה אחוז החוזרים גבוה מאחוז היוצאים.

תרשים 8 - ישראלים יוצאים וישראלים חוזרים לפי גיל, אחוז מתוך כל קבוצה, 2021

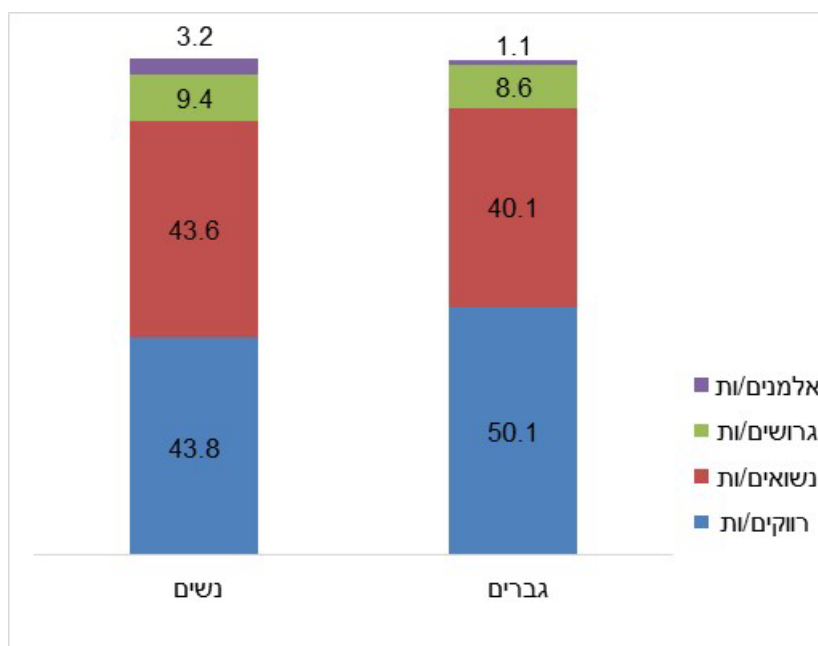


חוזרים לפי מצב משפחתי

בקרב הגברים החוזרים היו יותר רווקים ופחות נשואים מבקרב הנשים החוזרות. בקרב הגברים החוזרים בגיל 15 ומעלה – מחצית (50.1%) היו רווקים ו-40.1% היו נשואים, ואילו בקרב הנשים – אחוז הרווקות (43.8%) דומה לאחוז הנשואות (43.6%). אחוז הגרושות (9.4%) היה דומה לאחוז הגרושים (8.6%), אחוז האלמנות (3.2%) היה גבוה מאחוז האלמנים (1.1%). כ-67.1% מהנשואים/ות חזרו מחו"ל עם בני זוגם.¹⁰

¹⁰ שני בני זוג רשומים כנשואים זה לזה במרשם האוכלוסין.

תרשים 9 - ישראלים חוזרים בגיל 15 ומעלה, לפי מצב משפחתי ומין, 2021



חוזרים לפי מקום לידה וקבוצת אוכלוסייה

מקום הלידה של החוזרים התחלק באופן שווה בין ילידי חו"ל (50.7%) לבין ילידי ישראל (49.3%). בחלוקה לפי קבוצת אוכלוסייה, רוב החוזרים (78.9%) היו יהודים (יותר מחלקם בקרב היוצאים), 14.6% היו אחרים¹¹ (פחות מחלקם בקרב היוצאים), ו-6.5% ערבים (יותר מחלקם בקרב היוצאים). בקרב היהודים והאחרים (15.7 אלפים) 48.2% היו ילידי ישראל ו-51.7% היו ילידי חו"ל. מרבית היהודים והאחרים ילידי חו"ל עלו לישראל מיבשת אירופה (50.9%); 31.6% עלו מאמריקה ואוקיאניה, 9.1% – מאפריקה ו-8.4% מאסיה.

¹¹ אחרים: נוצרים לא ערבים וחסרי סיווג דת.

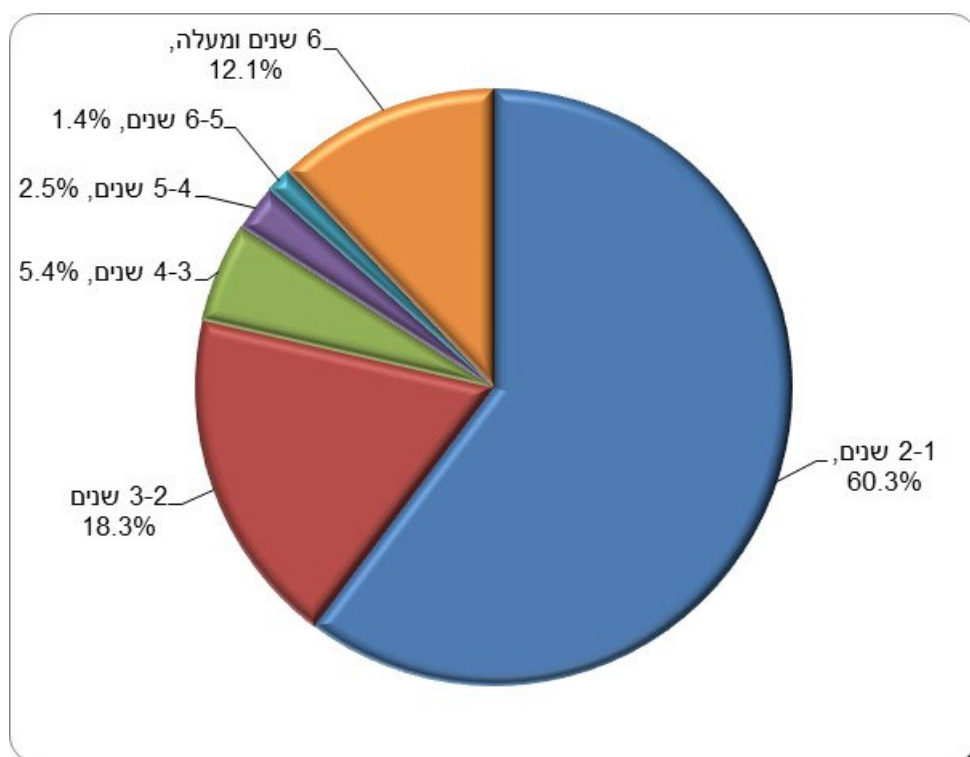
לוח ד - ישראלים חוזרים לפי מקום לידה ויבשת לידה, אלפים, 2021

מזה: יהודים	יהודים ואחרים	סך הכל	מקום לידה
13.3	15.7	16.8	סך הכל
7.2	7.6	8.5	ישראל
6.1	8.1	8.3	חו"ל – סה"כ
0.5	0.7	0.3	מזה: אסיה
0.7	0.7	0.3	אפריקה
2.5	4.1	2.2	אירופה
2.4	2.6	1.5	אמריקה ואוקיאניה

תקופת השהייה בחו"ל

רוב (78.6%) הישראלים שחזרו לארץ בשנת 2021 עשו זאת לאחר שהייה קצרה יחסית בחו"ל – שנה עד שלוש שנים (לא כולל). אחוז זה גבוה מהאחוזים שנרשמו בקרב החוזרים בשנתיים הקודמות (ב-2020 – 77.8% וב-2019 – 64.5%); ייתכן כי ההתמודדות עם נגיף הקורונה ברחבי העולם השפיעה על ההחלטה של ישראלים רבים יותר לקצר את משך שהייתם בחו"ל. עוד 9.3% חזרו לאחר שהייה של שלוש עד שש שנים, ו-12.1% חזרו לאחר שהייה ארוכה יותר של שש שנים ומעלה.

תרשים 10 - ישראלים חוזרים, לפי מספר שנות שהייה (1) בחו"ל, 2021, אחוזים



(1) שנים מלאות, לדוגמה 2-1 שנים הכוונה עד סוף השנה השנייה.

יציאות וחזרות של עולים (יהודים ואחרים)

מתוך סך היוצאים לחו"ל בשנת 2021, יהודים ואחרים ילידי חו"ל שהיו עולים בעברם (8.5 אלף), 51.9% עלו ב-5 השנים שקדמו ליציאתם לחו"ל (2017-2021). מתוך החוזרים יהודים ואחרים ילידי חו"ל, 66.5% היו עולים בעברם, כלומר זו לפחות תנועת ההגירה השלישית שלהם.

תרשים 11 - ישראלים יוצאים, יהודים ואחרים, ילידי חו"ל,

לפי תקופת עלייתם ארצה טרם צאתם בשנת 2021

