

הודעה לתקשורת

אתר: www.cbs.gov.il; דוא"ל: info@cbs.gov.il; פקס: 02-6521340

ירושלים, י"ז בחשוון, תשפ"ד
1 בנובמבר, 2023
350/2023

סקר מצב העסקים בזמן מלחמת חרבות ברזל: נתונים מתוך סקר בזק לחודש אוקטובר 2023

Struggles of Business During Operation Swords of Iron: Data from a Flash Survey, October 2023

בעקבות מלחמת חרבות ברזל שהחלה ב-7.10, ביצעה הלשכה המרכזית לסטטיסטיקה סקר בזק לבחינת מצב העסקים. נתוני הסקר נאספו בתאריכים 24.10-26.10, והם משקפים את דיווחי המנהלים על מצב התעסוקה והפגיעה בחברתם בשבוע השלישי למלחמה.

אוכלוסיית הסקר מקיפה עסקים עם 5 משרות ומעלה במגזר העסקי,¹ ואומדני הסקר נבחנו הן ברמת הענף הכלכלי והן ברמת האזור הגאוגרפי² המשפיע על פעילותן הכלכלית של החברות במצב החירום הנוכחי. מדגם הסקר כלל כ-1,680 חברות, ושיעור ההשבה עמד על 78%. אומדני הסקר מייצגים כ-68,495 עסקים במגזר העסקי שבהם כ-2.2 מיליון משרות שכיר במגזר העסקי.

[לשאלון הסקר](#)

[להגדרות והסברים](#)

¹ להגדרה מפורטת של אוכלוסיית הסקר מפורטת ראו פרק הגדרות והסברים בסוף ההודעה.
² אומדנים לפי מחוז אינם כוללים עסקים עם פעילות בכמה מחוזות, לפירוט ראו פרק הגדרות והסברים בסוף ההודעה.

סקר מצב העסקים במלחמת חרבות ברזל

היקף התעסוקה הפעילה בעסקים

בסקר התבקשו המנהלים להעריך את שיעור התעסוקה הפעיל מהמשרד ומהבית בחברתם בהשוואה למצבת העובדים לפני המלחמה לפי סולם אורדינלי.

- כ-37% מהעסקים דיווחו על צמצום חד בהיקף התעסוקה בזמן ביצוע הסקר (עד 20% ממצבת העובדים הרגילה) עד כדי הפסקת הפעילות הכלכלית של העסק לחלוטין. אומדן שונה התקבל לעסקים שדיווחו על מצב זה של כמעט סגירה במחוזות השונים – כ-59% מהעסקים במחוז הדרום לעומת כ-25% מהעסקים במחוז תל אביב.
- הפגיעה בתעסוקה במחוז ירושלים ואזור יהודה והשומרון³ גבוהה מהפגיעה במחוזות האחרים (למעט מחוז הדרום). פגיעה זו נובעת כנראה מהתלות בתעסוקת פלסטינים במחוז זה.
- מפילוח האומדנים לפי ענף כלכלי, ניכרת פגיעה חריפה בענף הבינוי שבו יותר מ-62% מהעסקים נמצאים במצב של כמעט סגירה, בניגוד ל-4% מהעסקים בענפי שירותי הייטק ופיננסים.
- בבחינת האומדנים לפי קבוצות גודל העסק (מספר המועסקים), ניכר שהפגיעה בתעסוקה בעסקים קטנים חמורה יותר. 42% מהעסקים שבהם 5-10 משרות שכיר נמצאים על סף סגירה, לעומת כ-15% מהעסקים שבהם יותר מ-250 משרות.

שיעור העובדים המגויסים

- כ-11% מהעסקים (יותר מ-6,000 עסקים באוכלוסיית הסקר) מדווחים על אחוז הגבוה מ-21% של מועסקים בחברתם המגויסים בצו 8.
- בענפי שירותי ההייטק והפיננסים כ-20% מהחברות מדווחות על שיעור גבוה של מגויסים מבין עובדיהן, לעומת כ-4% בלבד בענף שירותי מזון ומשקאות.

היקף העבודה מהבית בשגרה ובשבוע השלישי למלחמה

- אומדן העסקים המאפשרים עבודה מהבית עלה מכ-31% בזמני שגרה, לכ-37% מהעסקים כעת.
- עסקים רבים שאפשרו עבודה מהבית בזמן שגרה הגדילו את היקף העבודה מהבית. כך בענפי שירותי ההייטק והפיננסים שיעור העסקים שאפשרו עבודה מהבית של יותר משלושה ימים בשבוע עמד על חמישית בזמני שגרה וכעת מחצית מהעסקים בענפי אלו מאפשרים זאת.

³ מחוז ירושלים ואזור יהודה והשומרון אוחדו מטעמי מהימנות סטטיסטית. אזור יהודה והשומרון כולל יישובים ישראליים בלבד.

הפגיעה בהכנסות החברה

- כ-51% מהעסקים בכלל הארץ מדווחים על פגיעה חמורה (יותר מ-50%) בהכנסות החברה בהשוואה לצפוי בזמני שגרה.
- במחוזות הדרום והצפון אחוזי העסקים המדווחים על פגיעה חמורה בהכנסות היו הגבוהים ביותר (66% ו-64%, בהתאמה).
- בענפי הבינוי ובענף שירותי מזון ומשקאות יותר מ-70% מהעסקים מדווחים על פגיעה חמורה בהכנסות (74% ו-71%, בהתאמה).
- כ-57% מהעסקים הקטנים (שבהם עד 10 משרות שכיר) מדווחים על פגיעה חמורה בהכנסות לעומת 14% מהעסקים הגדולים (שבהם יותר מ-250 משרות שכיר).

היקף התעסוקה הפעילה בעסק

בסקר התבקשו המנהלים להשיב על השאלה:

"מתוך מצבת העובדים בחברה בזמן שגרה מהו אחוז העובדים הפעילים מהמשרד ומהבית היום?"

אפשרויות התשובה היו:

1. עד 20% (כולל גם עסקים שהפסיקו פעילות לחלוטין - מייצג מצב של "על סף סגירה" או סגירה זמנית)
2. 21%-40%
3. 41%-60%
4. 61%-80%
5. 81% ומעלה (כולל גם עסקים עם גידול בהיקף התעסוקה – מייצג היקף העסקה שגרתי באופן יחסי)

בתרשים 1 מוצגים שיעורי העסקים עם הצמצום המקסימלי בתעסוקה (עד 20% ממצבת העובדים בשגרה) לעומת שיעורי העסקים עם פגיעה קלה/ ללא פגיעה בהיקף התעסוקה הרגיל (מעל ל-81%) לפי מחוז.⁴ בכלל הארץ כ-37% מהעסקים נמצאים בהיקף תעסוקה מינימלי או בהפסקה מוחלטת של פעילות העסק, ובכ-24% מהעסקים הפגיעה בפעילות מתונה והם מעסיקים יותר מ-81% מכוח האדם בחברתם טרם המלחמה.

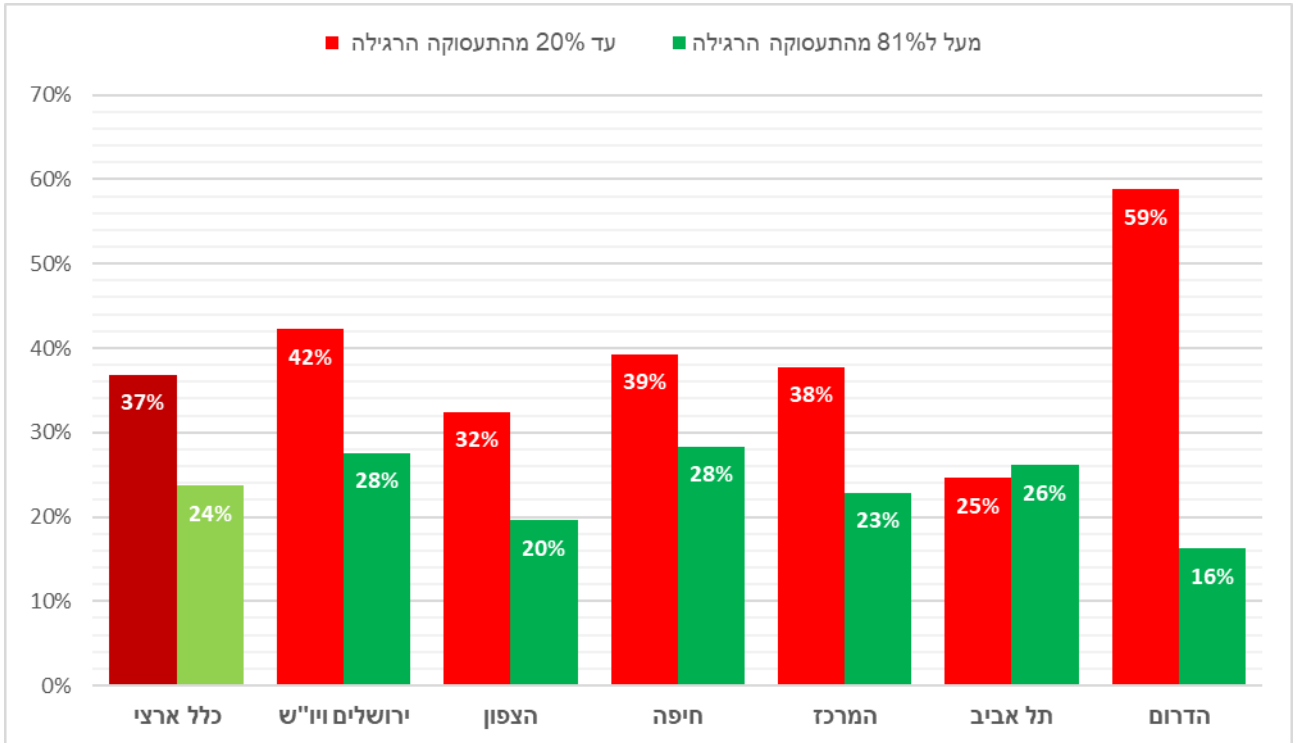
כצפוי הפגיעה המשמעותית ביותר היא במחוז הדרום שבו כ-59% מהעסקים מדווחים על היקף תעסוקה מינימלי, ורק כ-16% – על פגיעה מתונה בתעסוקה.

באופן מפתיע, אחריו נמצא מחוז ירושלים, כנראה בשל התלות של עסקים במחוז זה בתעסוקת זרים ופלטטינים.

הפגיעה הנמוכה ביותר היא במחוז תל אביב שבו כ-25% מהעסקים מדווחים על פגיעה חמורה/הפסקת פעילות.

⁴ לא כולל עסקים בפריסה ארצית. יצוין שחלקם בכלל העסקים הוא נמוך.

תרשים 1 – התעסוקה לפי מחוז

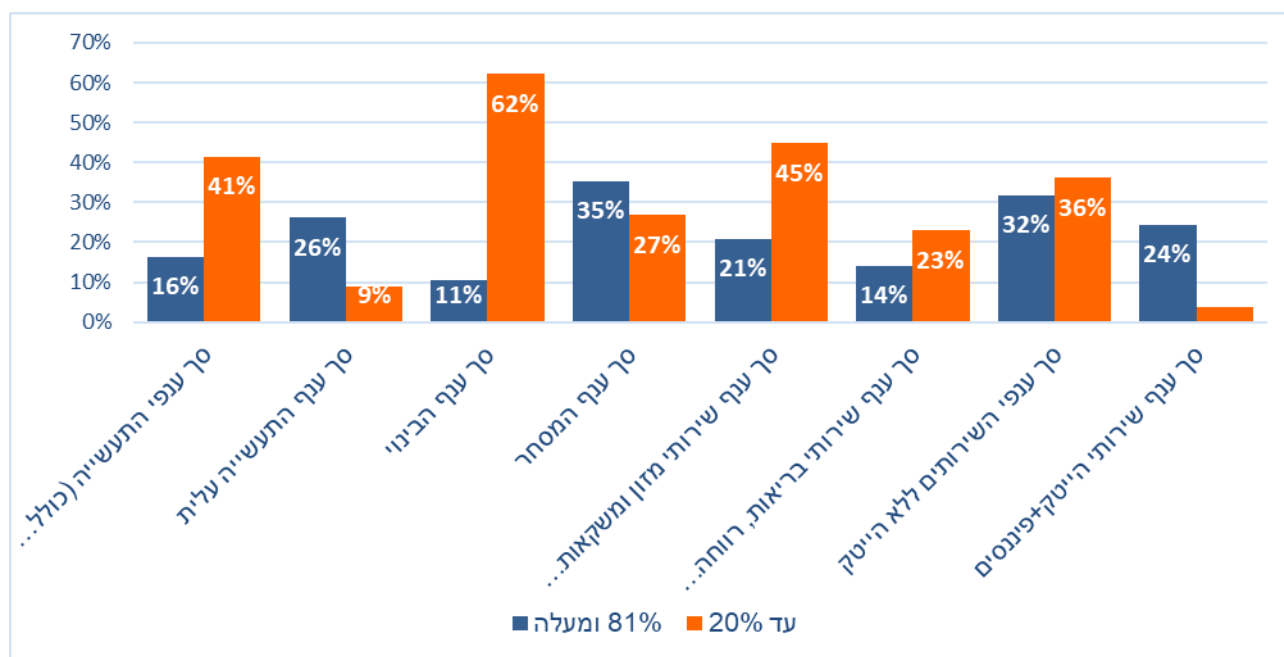


ענף כלכלי

מעיון בתרשים 2 המציג את האומדנים לפי ענף כלכלי, ניתן לראות שבענפי שירותי ההייטק והפיננסים⁵ שיעור נמוך של עסקים המדווחים על צמצום חד בהיקף התעסוקה (כ-4% מהעסקים מדווחים על עד 20%). לעומת זאת, 62% מהעסקים הענפי הבינוי נמצאים על סף סגירה. בענפי התעשייה ושירותי מזון ואוכל (מסעדות ואולמות אירועים) יש שיעור גבוה של עסקים עם פגיעה חמורה בהיקף התעסוקה (כ-41%, ו-45%, בהתאמה). בענף המסחר הקמעוני שיעור העסקים הגבוה ביותר המדווחים על פגיעה קלה בהיקף התעסוקה (כ-35%), לעומת כ-11% מהעסקים בענפי הבינוי. כ-45% מהעסקים בענף שירותי מזון ומשקאות נמצאים בהיקף תעסוקה מינימלי, ורק אחד מתוך חמישה עסקים בענף מדווחים על היקף תעסוקה הגבוה מ-81%. כצפוי, נמצא מתאם בין המסעדות הממוקמות במחוזות הדרום והצפון להיקף תעסוקה מינימלי.

⁵ ענפי שירותי ההייטק וענף הפיננסים אוחדו בשל הדמיון בפעילותם ומהימנות סטטיסטית.

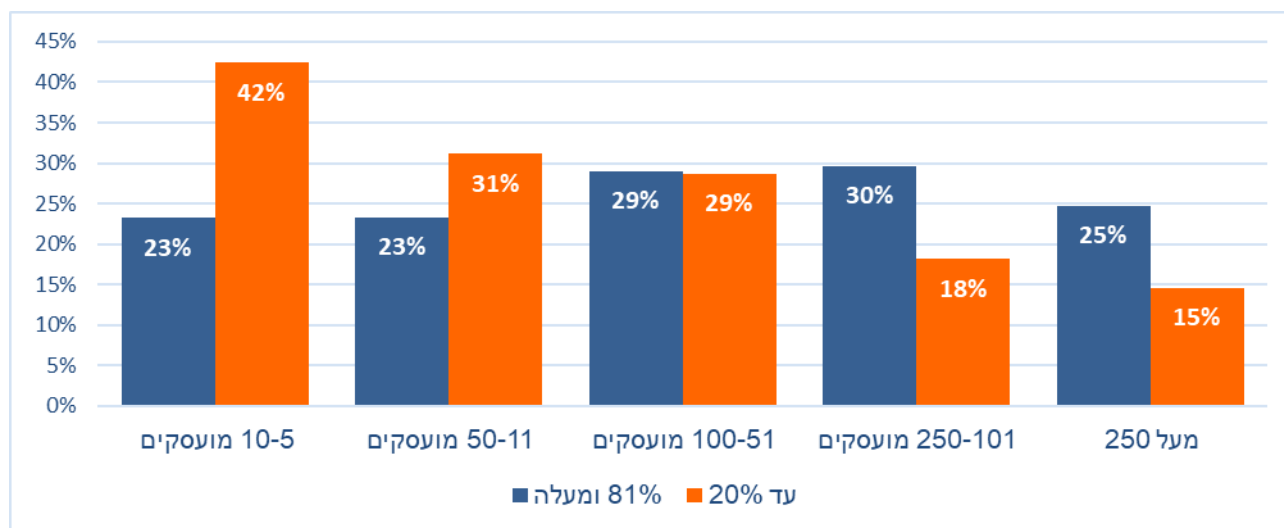
תרשים 2 - התעסוקה לפי ענף כלכלי



גודל העסק

בבחינת האומדנים לפי קבוצות גודל העסק (מספר המועסקים), ניכר שהפגיעה בתעסוקה בעסקים קטנים חמורה יותר. 42% מהעסקים שבהם 5-10 משרות שכיר נמצאים על סף סגירה, לעומת כ-15% מהעסקים שבהם יותר מ-250 משרות.

תרשים 3 - התעסוקה לפי גודל עסק

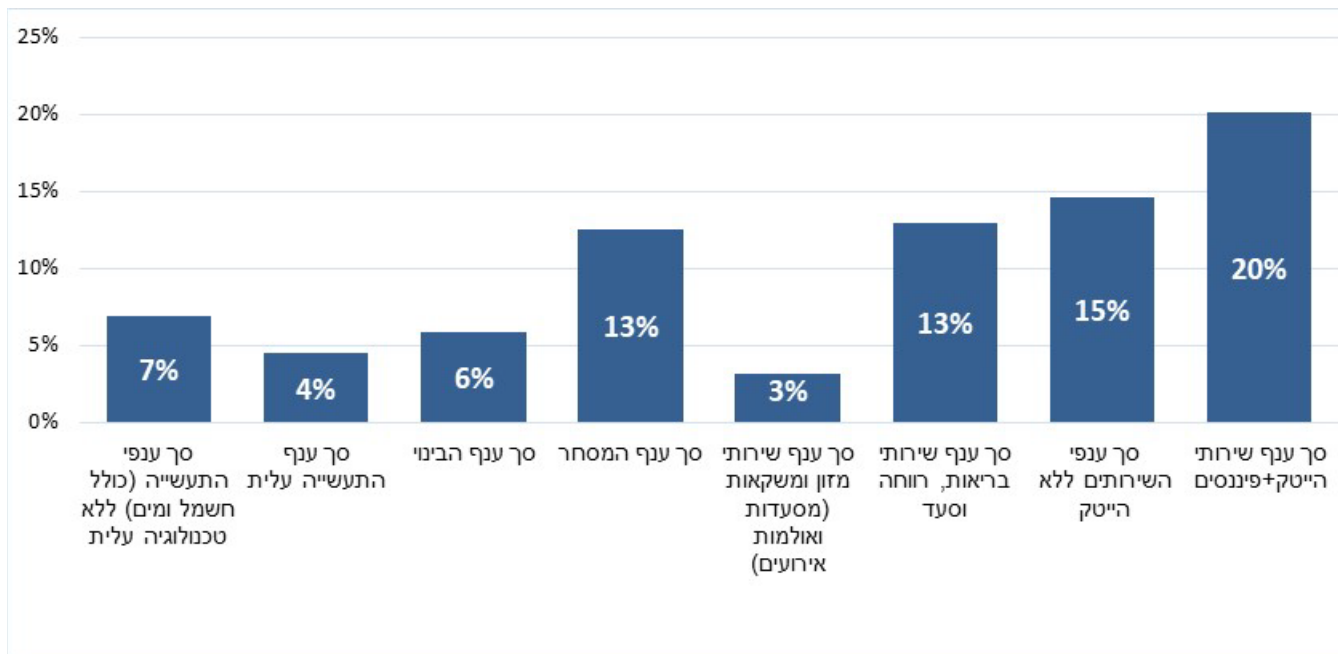


היקף המועסקים המגויסים בצו 8

עם פרוץ מלחמת חרבות ברזל ב-7.10 גויסו מאות אלפי חיילי מילואים בצו 8, רובם שייכים לכוח העבודה במגזר העסקי. בסקר נשאלו המנהלים לגבי שיעור המגויסים מבין המועסקים שבחברתם. בכ-41% מהעסקים יש מועסקים מגויסים, וב-11% מהעסקים היקף המגויסים מבין עובדי חברתם גבוה מ-21%.

בתרשים 4 מוצגים אחוזי העסקים שהיקף משמעותי מכוח האדם בחברתם (יותר מ-21% מהמועסקים) מגויס לפי ענף כלכלי. ניתן לראות שבענפי שירותי הייטק ופיננסים כ-20% מהעסקים מתמודדים עם שיעור גבוה של עובדים מגויסים.

תרשים 4 - עסקים שאחוז משמעותי מכוח העבודה בחברתם גויס בצו 8 (יותר מ-21% מכוח העבודה בחברה)



הגידול בהיקף העבודה מרחוק בגלל מצב החירום

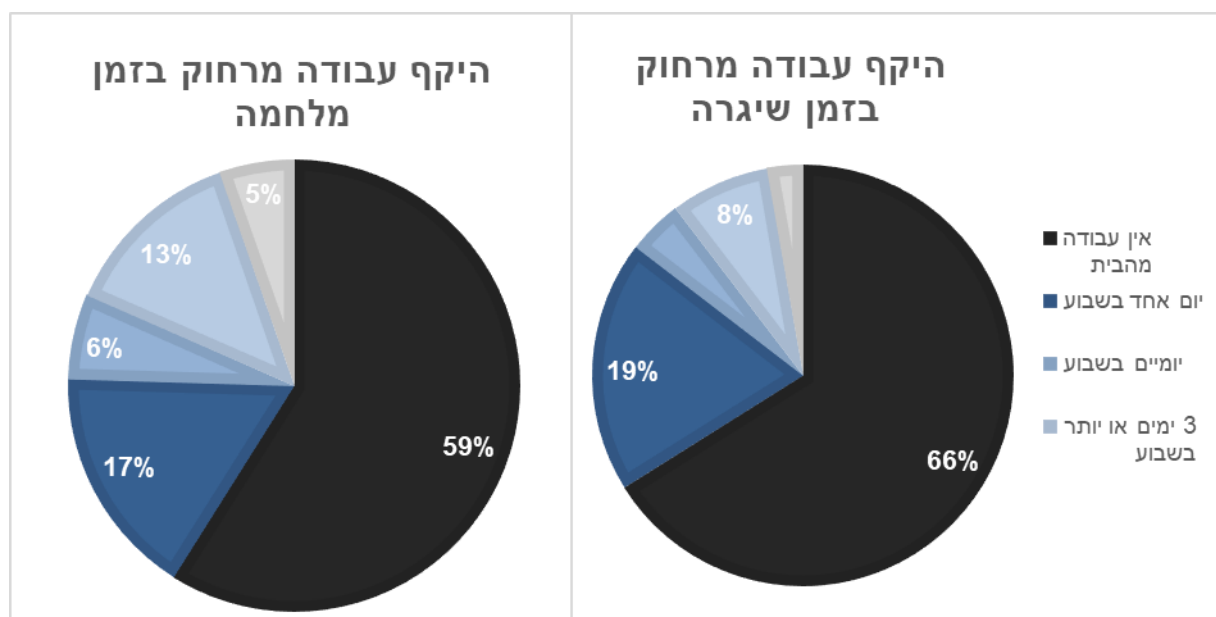
מאז פרוץ משבר הקורונה חברות רבות פיתחו מסוגלות לעבודה מרחוק, ובזמני שגרה חברות רבות מאפשרות עבודה מרחוק באופן מובנה וקבוע. בסקר שנערך בחודש מרץ 2023 נמצא שכ-25% מהחברות מאפשרות עבודה מרחוק.

בסקר הבזק הנוכחי נשאלו המנהלים על היקף העבודה מרחוק בזמני שגרה ובשאלה העוקבת – על היקף העבודה מרחוק ביום ביצוע הסקר (26.10-24.10). בלוח 3 ניתן לראות שכ-31% מהעסקים בסקר אפשרו עבודה מהבית בהיקף כלשהו לפני המלחמה.

מהשוואת האומדנים בלוחות 3 ו-4 ניתן לראות שמצב החירום הוביל לגידול בשיעור ההעסקה מרחוק בשני אופנים:

- אחוז העסקים המאפשרים עבודה מרחוק כעת עלה ל-37% (יותר מ-3,000 עסקים מאפשרים עבודה מרחוק בזמן המלחמה ולא אפשרו זאת בשגרה).
 - עסקים שאפשרו עבודה מהבית באופן שוטף הגדילו את היקף התעסוקה (אחוז העסקים שאפשרו עבודה מרחוק יותר מיום אחד עלה מ-12% בשגרה לכ-19% בזמן המלחמה).
- בעיון באומדנים לפי ענפי כלכלה, ניתן לראות שבענפי שירותי הייטק ופיננסים אחוז החברות שמאפשר עבודה של יותר משלושה ימים בשבוע מרחוק עלה באופן חד מ-19% בשגרה ל-47% כעת.

תרשים 5 - עסקים לפי היקף העבודה מרחוק בשגרה ובזמן המלחמה



הפגיעה הצפויה בהכנסות החברה לעומת התקופה המקבילה בזמני שגרה

בשאלון הסקר נשאלו המנהלים על הפגיעה בהכנסות החברה בחודש אוקטובר בהשוואה לתקופה זו בשגרה.

בתרשים 6 מוצגים אחוז העסקים לפי מחוז המדווחים על פגיעה חמורה (יותר מ-50% בהכנסות) לעומת אחוז העסקים המדווחים פגיעה קלה בהכנסות (לא צפויה פגיעה או צפויה פגיעה עד 10%).

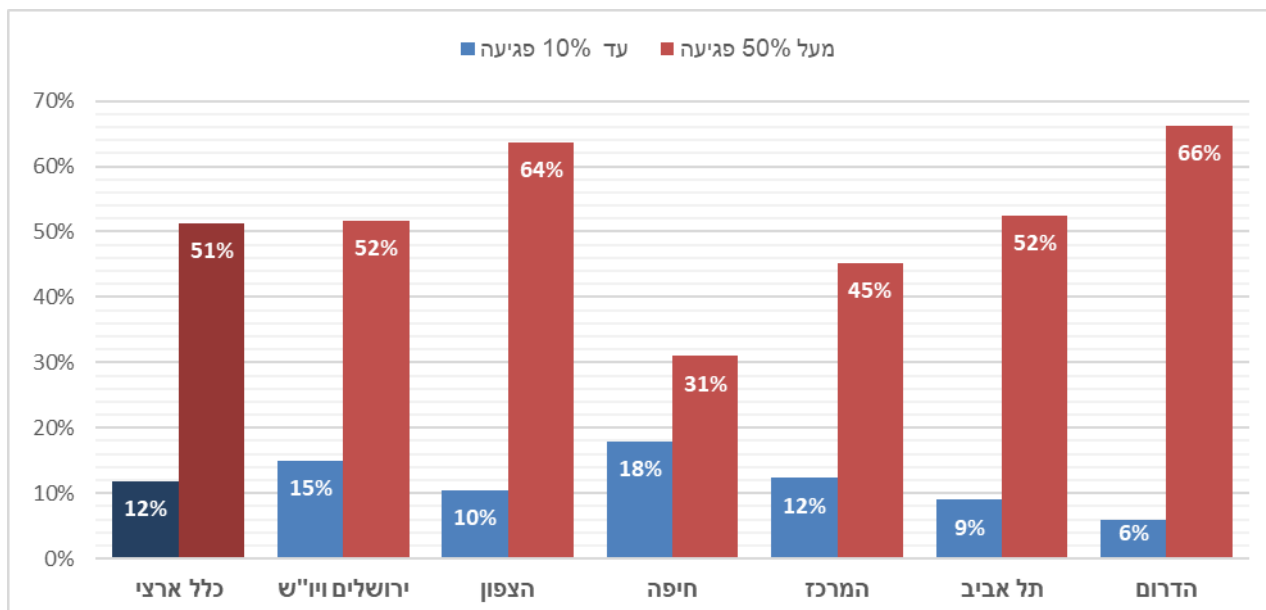
ניתן לראות שבכלל המשק כ-51% מהעסקים מדווחים על פגיעה חמורה בהכנסות חברתם וכ-12% מהעסקים מדווחים על פגיעה קלה בהכנסות החברה.

אחוז דומה של עסקים מדווחים על ירידה חדה בהכנסות החברה במחוז הצפון ובמחוז הדרום.

מחוז חיפה בולט לטובה – 31% בלבד מהעסקים במחוז מדווחים על פגיעה חמורה בהכנסות וכ-18% על פגיעה קלה.

בניגוד לאומדני התעסוקה, הפגיעה בהכנסות במחוז תל אביב דומה לממוצע הארצי, והדבר מעיד על עסקים במחוז שהמשיכו בהעסקה למרות הירידה החדה בביקוש והירידה בהכנסות.

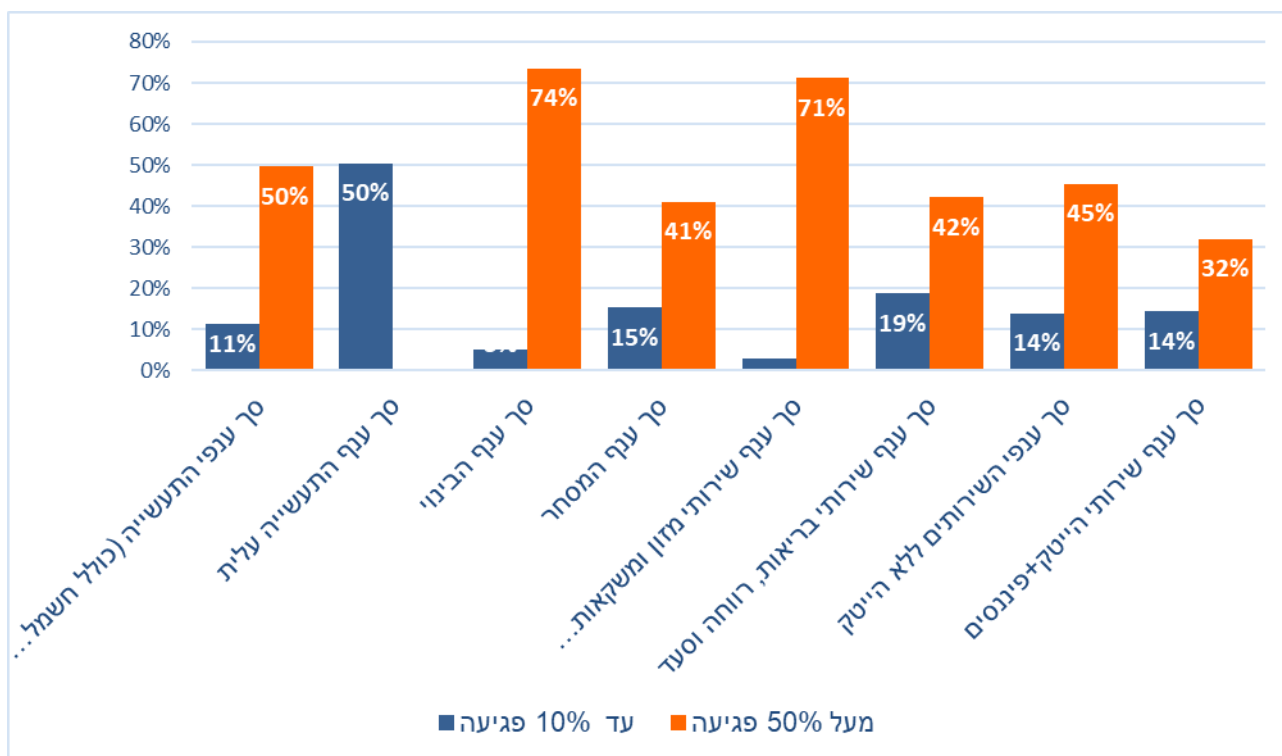
תרשים 6 - הפגיעה הצפויה בהכנסות החברה בחודש אוקטובר בהשוואה לזמני שגרה, לפי מחוז



בעיון באומדני הפגיעה בהכנסות לפי ענף כלכלי (תרשים 7) ניתן לראות שבענפים שלהלן מרבית העסקים מדווחים על ירידה של יותר מ-50% בהכנסות חברתם: ענפי שירותי אירוח (כ-82%), שירותי מזון ומשקאות (71%) ובינוי (74%).

תרשים 7 - פגיעה חמורה הצפויה בהכנסות החברה בחודש אוקטובר בהשוואה לזמני שגרה,

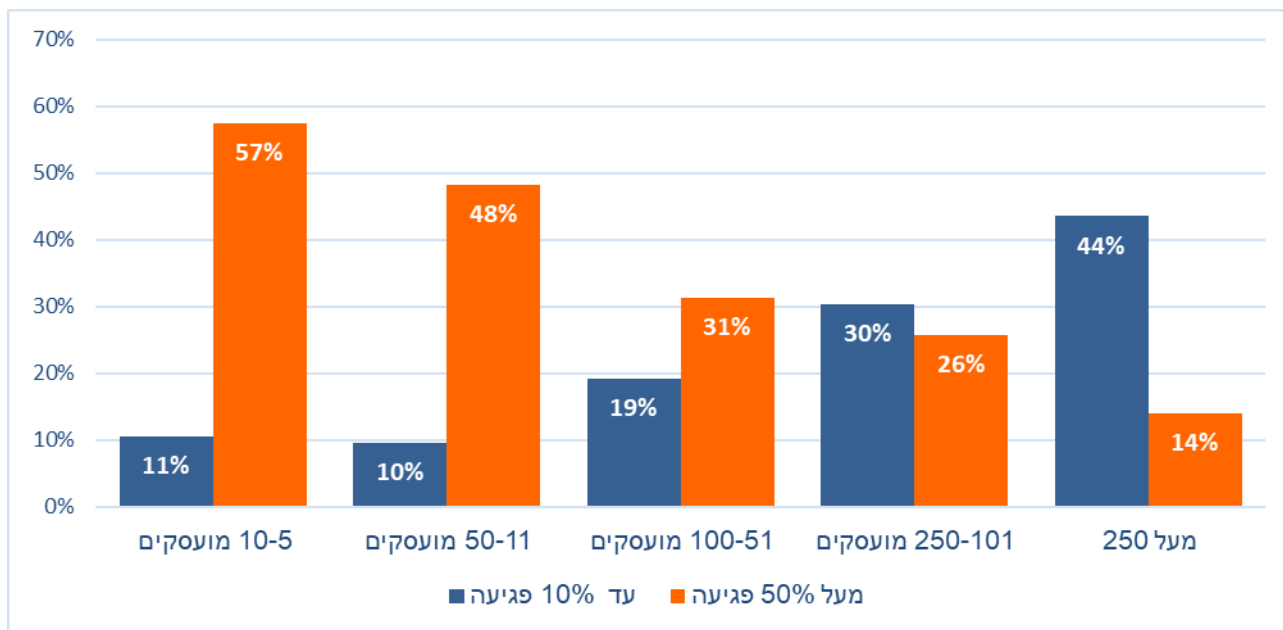
לפי ענף כלכלי



בעיון באומדנים לפי קבוצת גודל תעסוקה (תרשים 8) ניתן לראות שהפגיעה בהכנסות החברה חמורה יותר ככל שהעסק קטן יותר. ממצא זה דומה לממצאים שנצפו במשברים קודמים ונובע מגורמים כלכליים רבים (נזילות, מערכות תקשורת, גישה למסחר בין-לאומי) המקנים עמידות גבוהה יותר לעסקים גדולים בהשוואה לעסקים קטנים.

תרשים 8 - היקף הפגיעה הצפויה בהכנסות החברה בחודש אוקטובר בהשוואה לזמני שגרה, לפי גודל

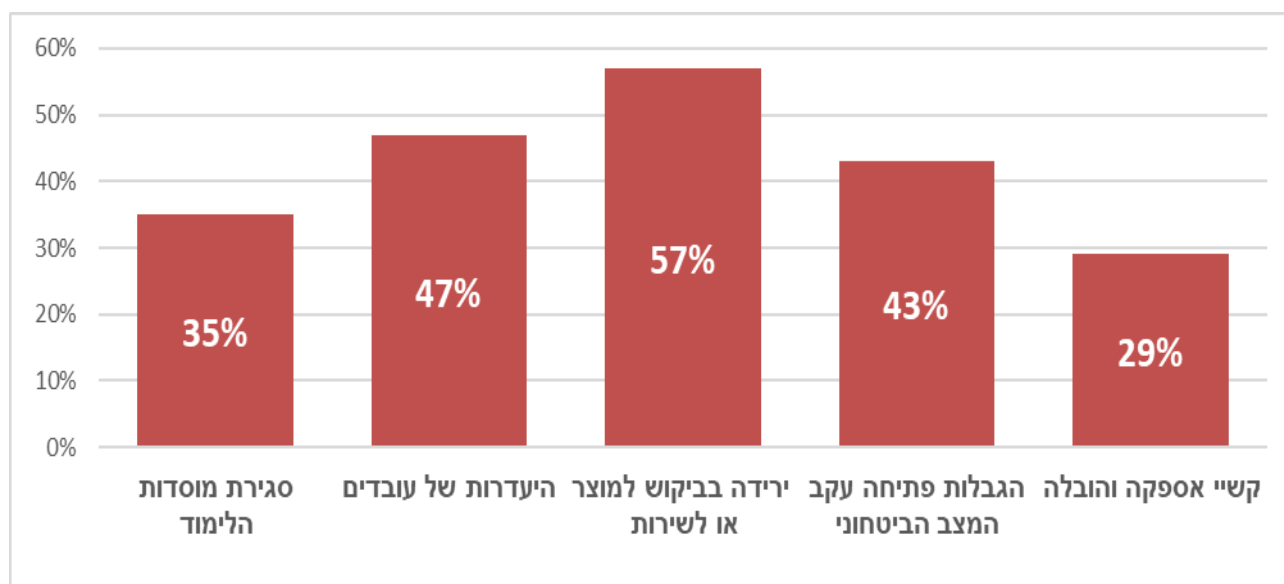
העסק



הגורמים לפגיעה בפעילות החברה

בשאלון הוצגו למנהלי העסקים מגבלות שנוצרו בעקבות המלחמה והם התבקשו לציין לגבי כל מגבלה האם היא פוגעת בפעילות חברתם במידה רבה, במידה בינונית, במידה מועטה או בכלל לא. בתרשים 9 ניתן לראות שכ-57% מהמנהלים מציינים שירידה בביקוש למוצר או לשירות היא הגורם המשפיע באופן שלילי על פעילות החברה. הגורם השני בחשיבותו הוא היעדרות עובדים, כ-47% מכלל המדווחים ציינו שגורם זה פוגע בפעילותה הכלכלית של החברה.

תרשים 9 - הגורמים לפגיעה בפעילות החברה במידה רבה - אחוז עסקים



סיווג ענפי כלכלה לפי ענפי פרסום

ענפי פרסום	סדר	סמל	תיאור
	Ca	21	ייצור תרופות קונבנציונליות ותרופות הומאופתיות
תעשייה עילית	Ca	26	ייצור מחשבים, מכשור אלקטרוני ואופטי
	Ca	303	ייצור כלי טיס, חלליות וציוד נלווה
ענפי התעשייה (כולל חשמל ומים) ללא טכנולוגיה-עלית	Cb		תעשייה טכנולוגיה מעורבת עילית
	Cc		תעשייה טכנולוגיה מעורבת מסורתית
	Cd		תעשייה טכנולוגיה מסורתית
	D		אספקת חשמל, גז, קיטור ומיזוג אוויר
	E		אספקת מים; שירותי ביוב, טיפול באשפה ובפסולת ושירותי טיהור
סדר F בינוי		41	בניית מבנים ובניינים
		42	עבודות הנדסה אזרחית
		43	עבודות בנייה מיוחדות
סדר G מסחר סיטוני וקמעוני; תיקון כלי רכב מנועיים ואופנועים		47	מכירה קמעונית, פרט לכלי רכב מנועיים ולאופנועים
שירותי מזון ומשקאות (מסעדות ואולמות אירועים)		56	שירותי מזון ומשקאות
שירותי בריאות, רווחה וסעד, אומנות, בידור ופנאי ושירותים אחרים	Q		שירותי בריאות, רווחה וסעד
	R		אמנות, בידור ופנאי
	S		שירותים אחרים
סך שירותים ללא הייטק		49	הובלה יבשתית והובלה באמצעות קווי צינורות
		50	הובלה ימית

ענפי פרסום	סדר	סמל	תיאור
		51	הובלה אווירית
		52	אחסנה ושירותי עזר לתחבורה
		53	שירותי דואר ובלדרות
		58	הוצאה לאור
		59	הפקה, פוסט-פרודקשן והפצה של סרטי קולנוע, סרטי וידאו, תכניות טלוויזיה, הקלטה והוצאה לאור של קול ומוזיקה
		60	שידור תכניות רדיו וטלוויזיה
		61	שירותי תקשורת
		68	פעילויות בנדל"ן
		69	שירותים משפטיים ושירותי חשבונאות
		70	שירותי משרדים ראשיים; שירותי ייעוץ ניהולי
		71	שירותי אדריכלות והנדסה; בדיקות טכניות וניתוח נתונים טכניים
		73	פרסום וחקר שווקים
		74	סוגים אחרים של שירותים מקצועיים, מדעיים וטכניים
		75	שירותים וטרינריים
		77	שירותי השכרה והחכרה
		78	שירותי תעסוקה
		79	פעילויות של סוכנויות נסיעות, מארגני טיולים, הזמנות ושירותים נלווים
		80	שירותי שמירה, אבטחה וחקירה
		81	שירותי תחזוקה לבניינים ועבודות גיבון
		82	שירותי ניהול ותמיכה למשרדים ולעסקים
שירותי הייטק+פיננסים		62	תכנות מחשבים, ייעוץ בתחום המחשבים ושירותים נלווים אחרים
		63	שירותי מידע
		64	שירותים פיננסיים, פרט לביטוח ולקרנות פנסיה
		65	ביטוח, ביטוח משנה וקרנות פנסיה, פרט לביטוח לאומי חובה
		66	פעילויות עזר הנלוות לשירותים פיננסיים ולשירותי ביטוח
		72	מחקר מדעי ופיתוח

אוכלוסיית הסקר

אוכלוסיית הסקר כוללת את כלל המעסיקים המדווחים למוסד לביטוח לאומי, כמתחייב בחוק הביטוח הלאומי, על לפחות 5 משרות שכיר.

אוכלוסיית הסקר מקיפה את כלל ענפי המשק למעט:

- עסקים המשתייכים לענף החקלאות (סדר A)
 - עסקים המסווגים בתעשיית עיבוד יהלומים;
 - עסקים המשתייכים לענף מינהל מקומי, ציבורי וביטחון (סדר O)*;
 - עסקים המסווגים במרשם העסקים למגזרים ממשלה מרכזית וממשלה מקומית;
 - ענף חינוך (סדר P): בתי ספר יסודיים, תיכונים, גני ילדים ומעונות יום**
- * כן נכללים עסקים במגזר העסקי שהבעלות עליהן ממשלתית ובתי חולי ציבוריים (כולל בבעלות ממשלתית)
- ** בסקר נכללים מוסדות חינוך על-תיכון וחינוך גבוה (מוסדות אקדמיים).

אומדנים לפי מחוז

על בסיס מיזוג עם מרשם מבנים ודירות המנוהל בלמ"ס ומאגד רשומות על שטחי השכרה וארנונה עסקי ולמגורים אותרו עסקים שלהם פעילות כלכלית ביותר ממחוז אחד, והם סומנו כ"עסקים בפריסה ארצית". האומדנים השונים לפי מחוז גאוגרפי אינם כוללים עסקים אלו. באומדנים במונחי עסקים שיעורם של עסקים אלו נמוך והסרתם אינה פוגמת באומן המוצג בלוחות באופן משמעותי.

מהימנות האומדנים

דיווחי העסקים נבדקו מדגמית מול דיווחים לסקרים שוטפים ונמצאו כמהימנים. מדגם הסקר נבחן מול מסגרת העסקים ונמצא כמייצג נאמנה את הענפים המקובצים ואת הפילוח הגיאוגרפי לפי מחוז. עסקים שנסגרו טרם פרוץ המלחמה סומנו ואינם נכללים בחישוב האומדנים, עסקים שנסגרו זמנית בעקבות המלחמה עברו זקיפת נתונים לשאלה 1 (היקף תעסוקה) ושאלה 5 (הפגיעה בהכנסות) כך שתשובתם תהיה השלילית ביותר.