

הודעה לתקשורת

אתר: www.cbs.gov.il; דוא"ל: info@cbs.gov.il; פקס: 02-6521340

ירושלים, כ"ח בשבט, תשפ"ד
7 בפברואר, 2024
043/2024

משפחות בישראל - נתונים לרגל יום המשפחה 2024 Family Day - Families and Households in Israel 2024

בישראל מציינים את יום המשפחה בכל שנה בל' בשבט, בסמוך לתאריך פטירתה של הנרייטה סאלד שהקימה את ההסתדרות הציונית הדסה, ארגון הנשים הציוניות, וכונתה "אם הילדים" (ויקיפדיה).

- בשנת 2022 היו בישראל כ-2.25 מיליון משפחות, לעומת כ-1.91 מיליון לפני כעשור, בשנת 2013.
- המשפחה הישראלית כוללת בממוצע 3.69 נפשות.
- מגורים במסגרת משפחתית הם הנפוצים ביותר.
- כמחצית מהמשפחות מורכבות מזוג הורים ולפחות ילד אחד עד גיל 17.
- אחוז הזוגות ללא ילדים במשפחות היהודיות (כ-29%) גבוה מהאחוז במשפחות הערביות (כ-12%).
- כ-2.94 מיליון ילדים עד גיל 17 התגוררו במשפחות. מרביתם התגוררו עם שני ההורים (כ-91%), והיתר התגוררו עם הורה אחד בלבד.
- כ-12% מכלל המשפחות עם ילדים עד גיל 17, הן משפחות חד-הוריות (כ-143 אלף). בראש כ-86% ממשפחות אלו עמדה אישה. כ-22% מכלל האימהות החד-הוריות עם ילדים עד גיל 17, הן רווקות.
- בערים הגדולות המונות 100 אלף תושבים ויותר, האחוז הגבוה ביותר של משפחות שכוללות זוגות עם ילדים עד גיל 17 היה בבית שמש – כ-68%, לעומת כ-47% בממוצע הארצי. האחוז הגבוה ביותר של משפחות חד-הוריות עם ילדים עד גיל 17 היה באשקלון – 9.5%, לעומת כ-6% בממוצע ארצי. האחוז הגבוה ביותר של משפחות שכוללות זוגות ללא ילדים היה בתל אביב-יפו – 41%, לעומת כ-26% בממוצע ארצי.
- בערים הגדולות ממוצע הנפשות הגבוה ביותר למשפחה נמצא בבית שמש (4.96), בבני ברק (4.73) ובירושלים (4.25), לעומת הממוצע הארצי – 3.69.
- המשפחות הערביות גדולות יותר מהמשפחות היהודיות. בקרב היהודים מספר הנפשות הממוצע למשפחה עולה ככל שרמת הדתיות גבוהה יותר, ואילו בקרב הערבים דווקא המשפחות המקיימות אורח חיים מסורתי הן הגדולות ביותר.
- כ-94% מהזוגות בישראל הם זוגות נשואים, והיתר (כ-117 אלף זוגות) הם זוגות החיים יחד ללא נישואין.
- הזוגות היהודיים במגורי יחד, הם לרוב זוגות ללא ילדים (כ-71%). לכרבע מהזוגות היהודיים הלא נשואים יש ילדים עד גיל 17 (25 אלף), לעומת כמחצית מהזוגות הנשואים.

- במשקי בית של זוג עם ילדים אחוז משקי הבית עם מועסקים גבוה מהאחוז במשקי בית ללא ילדים (95.5% לעומת 64.1%, בהתאמה). במשקי בית של זוג עם ילדים וגיל הילד הצעיר הוא 18-24 שנים, קיים אחוז גבוה עוד יותר של משקי בית עם מועסקים – 96.5%.
- 27.3% מהסטודנטים (גברים ונשים) שלמדו במוסדות להשכלה גבוהה בתשפ"ג (2022/23) היו נשואים. אחוז הנשואות בקרב הנשים היה גבוה מאחוז הנשואים בקרב הגברים (28.8% ו-25.2%, בהתאמה). 26.1% מהסטודנטיות היו אימהות (13.6% מהסטודנטיות לתואר ראשון).
- 42.7% מהסטודנטים החדשים לתואר ראשון בשנת תשפ"ג (2022/23) היו דור ראשון להשכלה הגבוהה (כלומר, לאף אחד מהוריהם לא היה תואר אקדמי).
- בשנת 2022, כ-238 אלף משפחות (903.9 אלף נפש) היו רשומות במשרד הרווחה והביטחון החברתי.
- בשנת 2022 הפעיל משרד הרווחה והביטחון החברתי כ-3,500 משפחות אומנה עבור בני 0-17, במסגרתן הושמו כ-5,000 אלף ילדים. כמחצית (49.6%) מהילדים מושמים באומנה אצל קרובי משפחתם.
- בקרב 20.8 אלף מבוגרים תושבי ישראל העומדים לדין, 46.3% היו רווקים, 35.4% היו נשואים, 17.5% היו גרושים ו-0.7% – אלמנים.

לסטטיסטיקל משפחתיות בקרב בני 20 ומעלה: נתונים מתוך הסקר החברתי 2019 ו-2009



מקור הנתונים על משפחות ומשקי בית הוא סקר כוח אדם, 2022. הנתונים כוללים את כלל משקי הבית, פרט למשקי בית בקיבוצים, במוסדות, במעונות סטודנטיים ובקרבת הגרים מחוץ ליישובים (בדוים בדרום).

הגדרות

משק בית: אדם אחד או קבוצת אנשים הגרים יחד בדירה אחת באופן קבוע ברוב ימות השבוע, ויש להם תקציב הוצאות משותף למזון. הם עשויים להיות קרובי משפחה, לא קרובי משפחה או צירוף של אנשים קרובים ושאינם קרובים.

משפחה (משפחה גרעינית): שני אנשים או יותר החולקים משק בית אחד וקשורים זה לזה כבני זוג נשואים או לא נשואים (כולל זוגות חד-מיניים) או כהורה וילד (כולל ילד מאומץ). סוגי המשפחה העיקריים הם: זוג בלבד, זוג עם ילדים (בקבוצת גיל שונות לפי גיל הילד הצעיר) או הורה יחיד (משפחה חד-הורית) עם ילדים. סוגי משפחות נוספות שהוגדרו הם: סב ו/או סבתא עם נכדים ללא הוריהם, או אחים בלבד הגרים יחד, ללא בני זוג וללא ילדים.

משפחות

מספר המשפחות בישראל בשנת 2022 נאמד בכ-2.25 מיליון, מהן כ-1.76 מיליון משפחות יהודיות (כ-78%), וכ-427 אלף משפחות ערביות (כ-19%).¹

מגורים במסגרת משפחה גרעינית הם הנפוצים ביותר (בקרב כ-87% מהיהודים וכ-96% מהערבים בני 15 ומעלה).

מרבית המשפחות (כ-94% מהן) גרו במשק בית לבדן, ללא אנשים אחרים שאינם חלק מהמשפחה וללא משפחה נוספת במשק הבית. כ-2.5% גרו במשק בית של משפחה אחת עם אחרים וכ-3.5% גרו במשק בית של שתי משפחות ויותר.

הרכב המשפחה

לוח א - משפחות לפי סוג משפחה, 2022

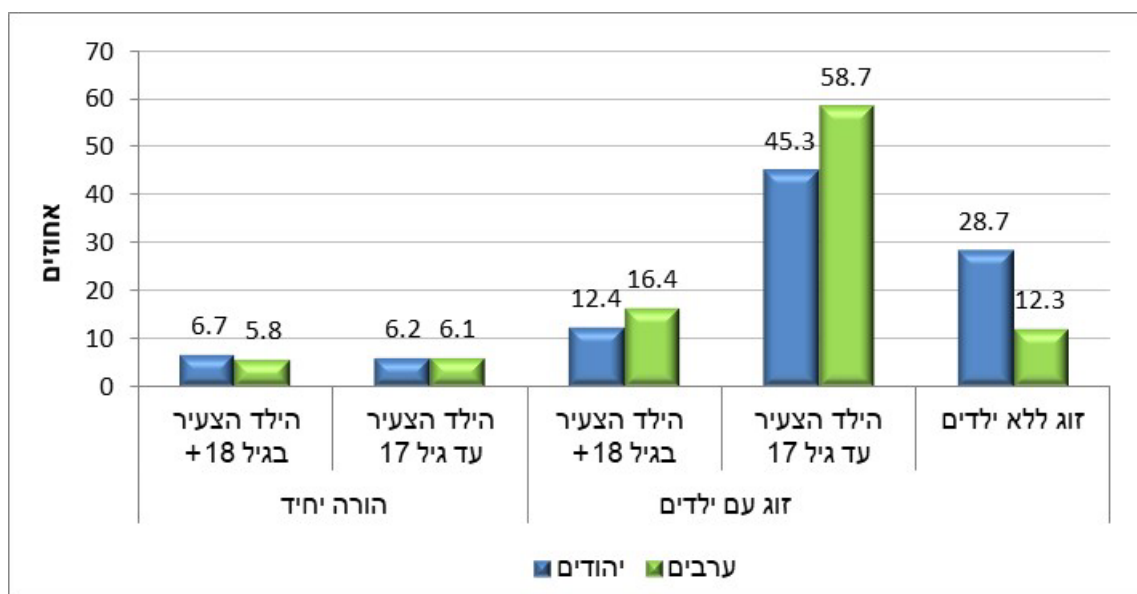
משפחות (אחוזים)	משפחות (אלפים)	סוג משפחה
100.0	2,251.4	סך הכל (1)
25.7	579.7	מזה: זוגות ללא ילדים
60.6	1,363.7	זוגות עם ילדים (בכל גיל)
47.4	1,067.9	מהם זוגות עם ילדים הילד הצעיר בגיל: עד 17
8.3	186.3	24-18
4.9	109.6	25 ומעלה
13.0	292.9	משפחות חד-הוריות (עם ילדים בכל גיל)
6.3	142.8	מהן משפחות חד-הוריות עם ילדים הילד הצעיר בגיל: עד 17
2.9	65.3	24-18
3.8	84.8	25 ומעלה

¹ כ-63 אלף המשפחות הנותרות, הן משפחות של "אחרים" (נוצרים לא-ערבים או אנשים ללא סיווג דת).

(1) כולל גם כאחוז אחד של משפחות הכוללות אחים הגרים יחד ללא הוריהם, ללא בני זוג וללא ילדים משלהם, ומשפחות של סב ו/או סבתא ונכדים בלבד, ללא הוריהם.

הרכב המשפחות בישראל שונה בין קבוצות אוכלוסייה שונות. אחוז המשפחות שבהן זוג הורים וילדים עד גיל 17 באוכלוסייה הערבית (כ-59%) גבוה מהאחוז באוכלוסייה היהודית (כ-45%). אחוז המשפחות שבהן זוג ללא ילדים גבוה יותר באוכלוסייה היהודית (כ-29%) לעומת האוכלוסייה הערבית (כ-12%). בשתי קבוצות האוכלוסייה נמצא אחוז דומה של משפחות חד-הוריות עם ילדים עד גיל 17 (כ-6%).

תרשים 1 - משפחות, לפי סוג משפחה וקבוצת אוכלוסייה, 2022



מספר הנפשות הממוצע במשפחה ישראלית בשנת 2022 היה 3.69 נפשות. במשפחות היהודיות היו 3.58 נפשות בממוצע, ובמשפחה הערביות – 4.30 נפשות בממוצע. כ-21% מהמשפחות הערביות מונות 6 נפשות ויותר, לעומת כ-11% מהמשפחות היהודיות.

ילדים במשפחה

כ-2.94 מיליון ילדים עד גיל 17 התגוררו במשפחות. מרביתם התגוררו עם שני ההורים (כ-91%), והיתר התגוררו עם הורה אחד בלבד.

המספר הממוצע של ילדים עד גיל 17 למשפחה עם ילדים בגיל זה, עמד בשנת 2022 על 2.43 על 2.44 באוכלוסייה היהודית ו-2.48 באוכלוסייה הערבית). אחוז המשפחות הערביות עם ארבעה ילדים ויותר עד גיל 17, גבוה מעט מהאחוז באוכלוסייה היהודית.

לוח ב - אחוז המשפחות עם ילד אחד ועם 4 ילדים ויותר,
לפי קבוצת אוכלוסייה, 2022(1)

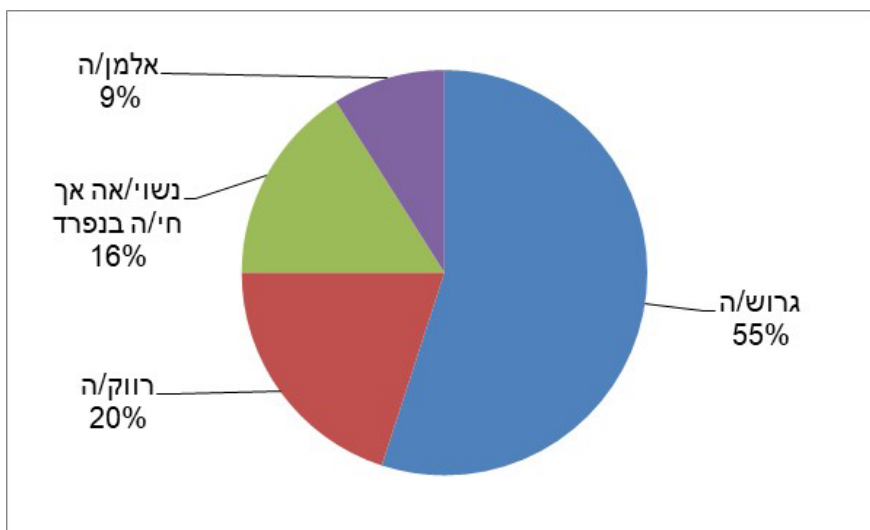
קבוצת אוכלוסייה	ילד אחד	4 ילדים ויותר
סך הכל	30.0	17.2
יהודים	30.3	17.2
ערבים	26.9	18.7

(1) במשפחות עם ילדים עד גיל 17.

משפחות חד-הוריות עם ילדים עד גיל 17

ב-2022 היו כ-143 אלף משפחות חד-הוריות עם ילדים עד גיל 17 (כ-12% מכלל המשפחות עם ילדים עד גיל 17), ובהן 265 אלף ילדים (עד גיל 17). המספר הממוצע של ילדים עד גיל 17 במשפחות חד-הוריות בישראל היה 1.86, לעומת כ-2.51 במשפחות עם שני הורים. בראש כ-86% מהמשפחות החד-הוריות עם ילדים עד גיל 17 עמדה אישה.

תרשים 2 - המצב המשפחתי של ההורה במשפחות חד-הוריות עם ילדים עד גיל 17, 2022



לוח ג - המצב המשפחתי של ההורה במשפחות חד-הוריות עם ילדים עד גיל 17, לפי קבוצת אוכלוסייה, אחוזים, 2022

מצב משפחתי	יהודים	ערבים
נשוי/אה אך חיה/בנפרד	11.1	33.5
גרושה	59.6	38.5
אלמן/ה	5.7	22.7
רווקה	23.6	5.4

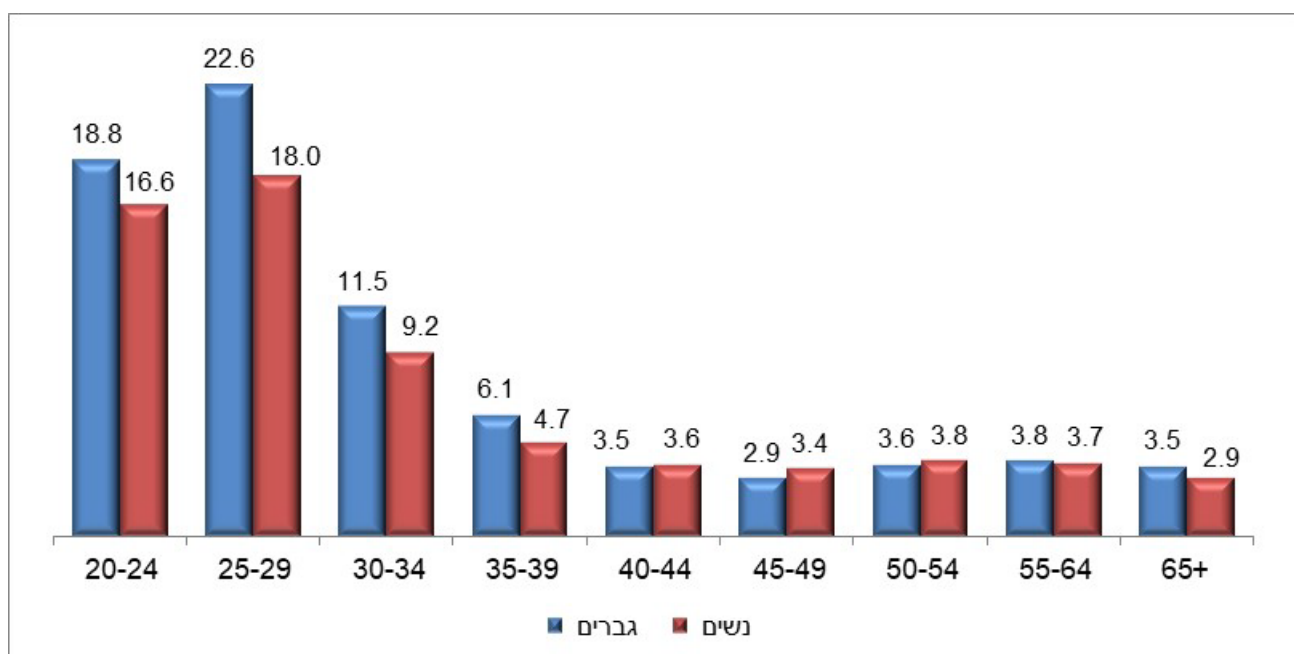
בשנת 2022 היו 27.1 אלף אימהות רווקות חד-הוריות לילדים עד גיל 17 שהן כ-22% מהאימהות החד-הוריות עם ילדים בגיל זה. במחוז הדרום היה האחוז הגבוה ביותר של משפחות חד-הוריות עם ילדים עד גיל 17 – 8.2%, לעומת הממוצע הארצי – 6.3%.

מגורי יחד של זוגות (קוהביטציה)

בשנת 2022 היו בישראל כ-1.95 מיליון זוגות. רוב הזוגות (כ-94%) הם זוגות הנשואים זה לזה. יתר הזוגות, כ-117 אלף זוגות, הם בני זוג החיים יחד אך אינם נשואים זה לזה, כ-109 אלף מהם זוגות יהודיים² והיתר – זוגות של "אחרים".

הרכב הגילים של הזוגות היהודיים החיים במגורי יחד, צעיר משל הזוגות הנשואים. בכ-53% מזוגות אלו האישה היא מתחת לגיל 35, לעומת כ-20% בלבד מהנשים הנשואות.

תרשים 3 - אחוז הגברים והנשים החיים במגורי יחד מתוך כלל החיים עם בן/בת זוג (1), לפי מין וגיל, 2022



(1) כולל זוגות נשואים וזוגות לא-נשואים (במגורי יחד).

הזוגות היהודיים במגורי יחד, הם לרוב זוגות ללא ילדים (כ-71%). לכרבע מהזוגות היהודיים הלא נשואים (25 אלף) יש ילדים עד גיל 17, לעומת כמחצית מהזוגות הנשואים.

ל-11% בלבד מהזוגות היהודיים החיים במגורי יחד שבהם גיל האישה נמוך מ-35, יש ילדים עד גיל 17 החיים איתם, לעומת 81% מהזוגות היהודיים הנשואים שבהם האישה בקבוצת גיל זו.

ל-36% מהזוגות היהודיים החיים במגורי יחד שבהם גיל האישה הוא 35 ומעלה, יש ילדים עד גיל 17 החיים איתם, לעומת 48% מהזוגות היהודיים הנשואים שבהם האישה בקבוצת גיל זו.

² כולל זוגות שבהם רק אחד מבני הזוג יהודי.

בקרב האוכלוסייה הערבית התופעה נדירה ביותר.

פריסה גאוגרפית

מבין הערים הגדולות (המונות 100 אלף תושבים ויותר), בבית שמש, בבני ברק ובירושלים היו האחוזים הגבוהים ביותר של משפחות שכוללות זוגות עם ילדים עד גיל 17. באשקלון ובבת ים היו האחוזים הגבוהים ביותר של משפחות חד-הוריות עם ילדים עד גיל 17. בערים תל אביב-יפו וחיפה היה אחוז המשפחות הגבוה ביותר של זוגות ללא ילדים.

בערים הגדולות ממוצע הנפשות הגבוה ביותר למשפחה נמצא בבית שמש (4.96), בבני ברק (4.73) ובירושלים (4.25), לעומת הממוצע הארצי – 3.69.

לוח ד - משפחות, לפי סוג משפחה וגודל משפחה בערים הגדולות (המונות 100 אלף תושבים ויותר), 2022

אחוזים, אלא אם כן צוין אחרת

מספר הנפשות הממוצע למשפחה	מזה: הורה יחיד עם ילדים עד גיל 17	מזה: זוג עם ילדים עד גיל 17	מזה: זוג ללא ילדים	סך הכל (1)	סך הכל (1) אלפים	עיר
3.69	6.3	47.4	25.7	100.0	2,251.4	סך הכל ארצי
4.25	5.8	56.3	21.2	100.0	205.7	ירושלים
2.98	7.4	36.0	41.0	100.0	121.1	תל אביב-יפו
3.17	6.4	35.3	33.0	100.0	73.2	ראשון לציון
3.09	6.9	36.0	38.1	100.0	73.1	חיפה
3.44	7.2	42.8	28.9	100.0	65.8	פתח תקווה
3.62	4.1	43.9	25.7	100.0	56.8	אשדוד
3.30	5.3	41.2	31.3	100.0	55.3	נתניה
3.26	7.1	38.8	35.0	100.0	54.8	באר שבע
3.26	7.8	39.8	30.2	100.0	53.7	חולון
3.05	7.7	33.4	37.3	100.0	45.0	רמת גן
3.26	9.5	39.5	25.8	100.0	41.7	אשקלון
4.73	(1.2)	66.6	16.6	100.0	41.2	בני ברק
3.40	7.7	45.2	29.9	100.0	39.6	רחובות
2.91	7.9	31.0	33.2	100.0	36.5	בת ים
3.15	4.5	38.0	37.0	100.0	30.2	הרצלייה
4.96	3.9	67.6	16.7	100.0	29.4	בית שמש
3.30	5.7	45.1	32.2	100.0	28.9	כפר סבא
3.25	6.4	39.3	32.6	100.0	25.8	חדרה

(1) כולל משפחות עם ילדים בגיל 18 ומעלה ומשפחות שבהן אחים ללא בני זוג וללא ילדים משלהם או סב ו/או סבתא ונכדים בלבד.

נתונים בסוגריים – נתונים החשופים לטעויות דגימה יחסיות גבוהות (בין 15% ל-30%)

ממוצע הנפשות הגבוה ביותר למשפחה במחוזות המגורים השונים נמצא באזור יהודה והשומרון (4.92 נפשות למשפחה), פי 1.5 מהממוצע במחוז תל אביב (3.26).

לוח ה - משפחות וגודל משפחה לפי מחוז וקבוצת אוכלוסייה, 2022

אזור יהודה והשומרון (1)	ירושלים	חיפה	הדרום	הצפון	תל אביב	המרכז	
							משפחות (אלפים)
87.9	257.8	277.1	310.6	350.8	381.4	585.8	סך הכל (2)
87.3	171.3	200.6	254.3	152.2	363.4	532.2	מזה: יהודים
-	84.9	64.6	43.5	191.8	4.2	38.3	ערבים
							מספר הנפשות הממוצע למשפחה
4.92	4.29	3.42	3.80	3.81	3.26	3.54	סך הכל (2)
4.93	4.17	3.26	3.60	3.50	3.27	3.51	מזה: יהודים
-	4.55	4.03	5.30	4.10	3.44	4.13	ערבים

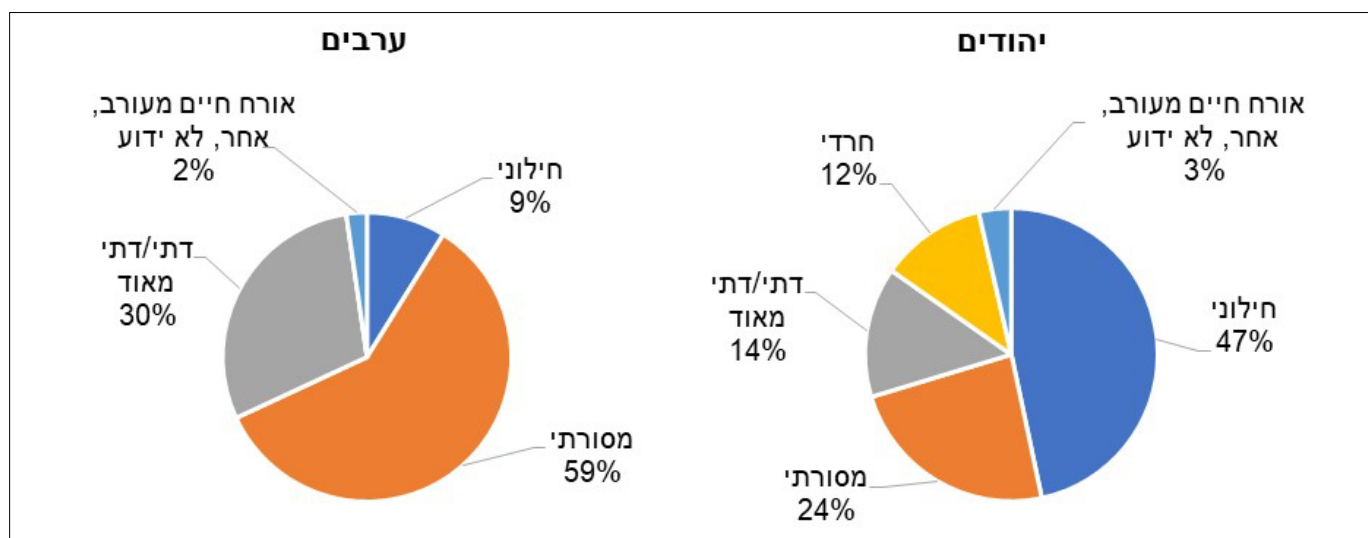
(1) יישובים ישראליים

(2) כולל "אחרים"

משפחות לפי אורח חיים מבחינה דתית³

בקרב היהודים, הקבוצה הגדולה ביותר היא של משפחות המקיימות אורח חיים חילוני (47%), בהשוואה לאורח חיים מסורתי המהווה את הקבוצה הגדולה ביותר בקרב הערבים (59%).

תרשים 4 - משפחות, לפי אורח חיים מבחינה דתית וקבוצת אוכלוסייה, 2022

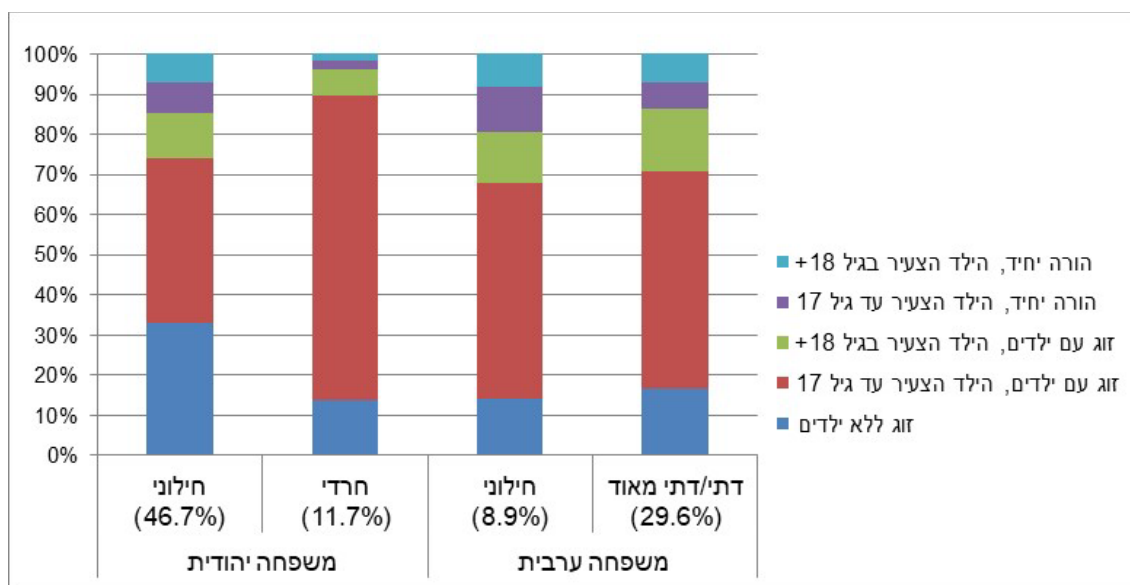


³ בסקר כוח אדם נציג של משק הבית מוסר מידע על אורח החיים מבחינה דתית של כל הגרים בדירה.

באוכלוסייה היהודית החלק היחסי הגבוה ביותר של משפחות שבהן זוג עם ילדים עד גיל 17 נמצא במשפחות החרדיות; באוכלוסייה הערבית – חלקן היחסי של משפחות אלו גבוה בכל רמות הדתיות.

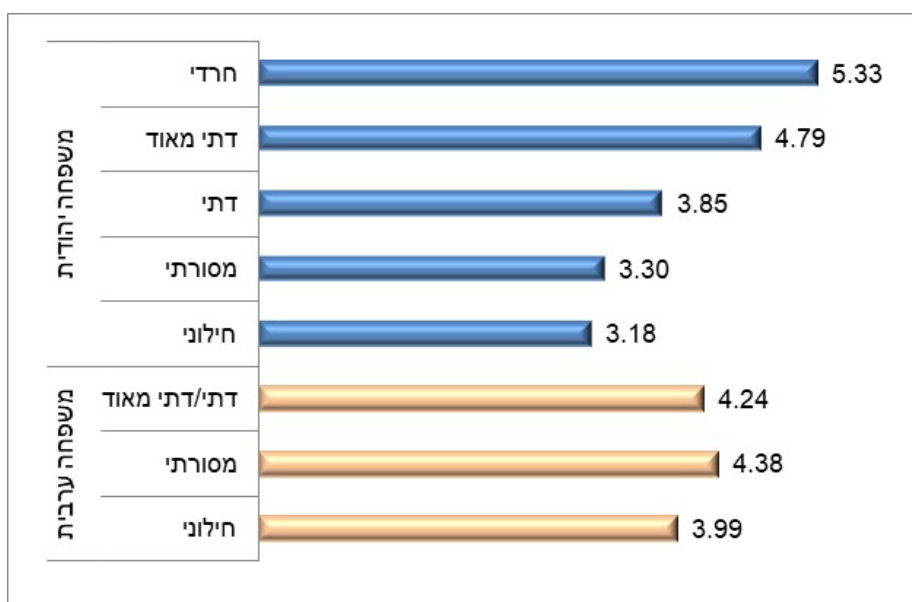
זוג ללא ילדים ומשפחה חד-הורית הם סוגי המשפחות הרווחות יותר בקרב יהודים חילוניים בהשוואה לשאר רמות הדתיות. זוג עם ילדים מעל גיל 18 רווח מעט יותר בקרב הערבים – הן במשפחות החילוניות והן במשפחות הדתיות והדתיות מאוד.

תרשים 5 - משפחות, לפי אורח חיים מבחינה דתית, סוג משפחה וקבוצת אוכלוסייה, 2022



המשפחות הערביות גדולות יותר מהמשפחות היהודיות. בקרב היהודים מספר הנפשות הממוצע למשפחה עולה ככל שרמת הדתיות גבוהה יותר, ואילו בקרב הערבים דווקא המשפחות המקיימות אורח חיים מסורתי הן הגדולות ביותר.

תרשים 6 - גודל משפחה (מספר נפשות) ממוצע, לפי אורח חיים מבחינה דתית וקבוצת אוכלוסייה, 2022



משקי בית

בשנת 2022 היו כ-2.86 מיליון משקי בית בישראל, מהם כ-2.21 מיליון משקי בית "משפחתיים" וכ-646 אלף משקי בית "לא משפחתיים" (רובם משקי בית של אנשים הגרים לבד – כ-591 אלף).
74.1% מכלל משקי הבית כללו משפחה אחת בלבד, 1.9% כללו משפחה אחת ואחרים, 1.3% כללו שתי משפחות ויותר. 22.6% ממשקי הבית הם משקי בית "לא משפחתיים", רובם משקי בית של אנשים הגרים לבד (20.7% מכלל משקי הבית).

מועסקים במשקי בית

סקר כוח אדם הוא המקור העיקרי למידע על כוח העבודה בישראל והוא נערך באופן שוטף על ידי הלמ"ס. במהלך שנת 2022 רואיינו בממוצע בכל חודש באופן שוטף כ-18,000 בני 15 ומעלה. אוכלוסיית הסקר כוללת את התושבים הקבועים של מדינת ישראל, כמו גם תיירים ותושבים ארעיים השוהים בישראל יותר משנה ברציפות. הסקר מאפשר לעקוב אחר ההתפתחות בכוח העבודה, גודלו ותכונותיו, היקף האבטלה ועוד.

בשנת 2022 היו בישראל 2.86 מיליון משקי בית. 79.0% מהם – 2.26 מיליון – היו משקי בית עם מועסקים. נפשות בגיל עבודה במשקי בית: ב-2.32 מיליון משקי בית הייתה לפחות נפש אחת בגיל עבודה (כלומר מגיל 15 ועד גיל הפרישה לגמלאות: 67 – לגברים, 62 – לנשים), וב-91.3% ממשקי בית אלו היה מועסק אחד לפחות. בכ-540 אלף משקי בית התגוררו רק אנשים שאינם בגיל עבודה, כלומר גברים בני 67 ומעלה, נשים בנות 62 ומעלה וילדים עד גיל 14.

מספר משקי הבית היהודיים הגיע ל-2.32 מיליון. אחוז משקי הבית עם מועסקים הגיע ל-79.2%. ב-1.84 מיליון משקי בית הייתה לפחות נפש אחת בגיל עבודה, ו-93.0% מתוכם היו משקי בית עם מועסקים. מספר משקי הבית הערביים הגיע לכ-455 אלף. אחוז משקי הבית עם מועסקים הגיע ל-76.4%. בכ-414 אלף משקי בית ערביים הייתה לפחות נפש אחת בגיל עבודה, ומתוכם 83.6% היו משקי בית עם מועסקים. האחוז הגבוה ביותר של משקי בית עם מועסקים היה באזור יהודה והשומרון – 88.2%. במחוז המרכז הגיע אחוז זה ל-81.2% (בנפת רמלה – 84.4%). במחוז הדרום נרשם השיעור הנמוך ביותר של משקי בית עם מועסקים – 76.2%. גם במחוז חיפה נרשם שיעור נמוך של משקי הבית עם מועסקים – 76.3% (בנפת חיפה הגיע שיעור זה ל-74.1% בלבד).

בערים הגדולות שבהן מתגוררים 100,000 תושבים ויותר, השיעור הגבוה ביותר של משקי בית עם מועסקים נרשם בבני ברק – 85.6%, בית שמש – 84.8%, תל אביב-יפו – 82.7%, הרצלייה – 81.9%, פתח תקווה – 81.7% ורמת גן – 81.6%. השיעור הנמוך ביותר של משקי בית עם מועסקים נרשם בבת ים – 72.6%.

מועסקים לפי סוג משק בית

86.1% ממשקי הבית ה"משפחתיים" (שבהם לפחות משפחה אחת) היו משקי בית עם מועסקים, לעומת 57.4% בלבד ממשקי הבית ה"לא משפחתיים", עקב חלקם הגדול של אנשים שאינם בגיל העבודה בקבוצה זו.

במשקי בית של זוג עם ילדים אחוז משקי הבית עם מועסקים גבוה מהאחוז במשקי בית ללא ילדים (95.5% לעומת 64.1%, בהתאמה). במשקי בית של זוג עם ילדים וגיל הילד הצעיר הוא 18-24 שנים, קיים אחוז גבוה עוד יותר של משקי בית עם מועסקים – 96.5%. 87.2% מהמשפחות החד-הוריות היו משפחות עם מועסקים. אחוז משקי הבית עם מועסקים עולה ככל שעולה גילו של הילד הצעיר. (תופעה זו קיימת בתעסוקת נשים באופן כללי.) במשקי בית של משפחות חד-הוריות שבהן גיל הילד הצעיר הוא 0-4 שנים, 79.2% הם משקי בית עם מועסקים. לעומת זאת, במשקי בית שבהם גיל הילד הצעיר הוא 15-17 שנים, עולה אחוז משקי הבית עם מועסקים ל-90.1%.

צפיפות דיור

58.0% ממשקי הבית גרו בצפיפות של פחות מנפש לחדר. במשקי בית יהודיים ממוצע הנפשות לחדר ב-2021 היה 0.77. במשקי בית ערביים ממוצע הנפשות לחדר הגיע ל-1.27 (מוסלמים – 1.34, דרוזים – 1.11, נוצרים – 0.94). ממוצע החדרים לנפש יורד ככל שעולה מספר הנפשות במשק הבית. אצל יהודים היה ממוצע חדרים של 3.01 במשקי בית של נפש אחת, לעומת ממוצע של 0.57 במשקי בית של 7 נפשות ויותר. אצל הערבים, היה ממוצע חדרים של 2.58 במשקי בית של נפש אחת, לעומת ממוצע של 0.45 במשקי בית של 7 נפשות ויותר.

השכלה גבוהה⁴

סטודנטים נשואים בתשפ"ג (2022/23)

27.3% מהסטודנטים (גברים ונשים) שלמדו במוסדות להשכלה גבוהה⁵ בתשפ"ב היו נשואים ו-68.6% היו רווקים (בנוסף עליהם, היו 2.2% גרושים, 1.8% ללא מצב משפחתי ידוע ו-0.1% אלמנים). אחוז הנשואות בקרב הנשים היה גבוה מאחוז הנשואים בקרב הגברים (28.8% ו-25.2%, בהתאמה).

אחוז הנשואים (גברים ונשים בכל התארים) בקרב היהודים והאחרים (28.8%) היה גבוה מאחוז הנשואים בקרב הערבים (23.9%). בקרב הערבים הייתה שונות באחוז הנשואים – מ-29.5% אצל הדרוזים (גיל חציוני 34.6) ל-16.7% אצל הנוצרים (גיל חציוני 36.6).

אחוז הנשואים (גברים ונשים בכל התארים) הגבוה ביותר היה בקרב סטודנטים באוניברסיטה הפתוחה (62.5%). אחוז הנשואים באוניברסיטאות (22.2%) היה נמוך מזה שבמכללות האקדמיות (25.5%). במכללות האקדמיות ניכר שוני בין המכללות האקדמיות הלא-מתוקצבות (33.1%) למכללות האקדמיות המתוקצבות (20.3%).

בקרב הסטודנטים לתואר ראשון עמד חלקם של הנשואים (גברים ונשים) על 17.7%, ואילו בקרב סטודנטים לתואר שני ושלישי עמד האחוז על כ-51% (51.1% בתואר שני ו-50.6% בתואר שלישי). בקרב סטודנטים לתואר השני ניכר הבדל בין סטודנטים לתואר שני ברפואה (M.D.) לבין סטודנטים אחרים לתואר שני (26.4% לעומת 52.5%, בהתאמה). אחוז הנשואים בקרב הסטודנטים לתואר שני ברפואה היה גבוה מהאחוז בקרב הסטודנטים לתואר הראשון (17.7%), אם כי ההפרש בגילים החציוניים⁶ לא היה גבוה (30.0 לעומת 28.3, בהתאמה). אחוז הנשואים בקרב יתר הסטודנטים לתואר שני (52.5%) היה גבוה מהאחוז בתואר שלישי (50.6%), על אף שגילם החציוני היה נמוך בכשנה (36.6 לעומת 37.7, בהתאמה).

אחוז הנשואים (גברים ונשים בכל התארים) הגבוה ביותר היה בקרב סטודנטים לחינוך והכשרה להוראה (48.9%). אחריהם היו סטודנטים למדעי הרוח הכלליים (42.1%) וסטודנטים לעסקים ומדעי הניהול (31.8%). אחוזי הנשואים הנמוכים ביותר נרשמו בקרב סטודנטים לאמנות, אומנויות ואמנות שימושית (11.4%) ובקרב סטודנטים למתמטיקה, סטטיסטיקה ומדעי המחשב (11.4%).

⁴ גיל הסטודנטים שונה בין הסטודנטים בהתאם למין, קבוצת האוכלוסייה והתואר הנלמד. כיוון שהמצב המשפחתי וההורות קשורים לגיל, יש להתייחס לנתונים בהתאם.

⁵ נתוני הסטודנטים אינם כוללים את הסטודנטים לתואר ראשון באוניברסיטה הפתוחה, אלא אם כן צוין אחרת. לאוניברסיטה הפתוחה מאפיינים המייחדים אותה מיתר המוסדות להשכלה גבוהה. הדבר בא לידי ביטוי בתהליכי הקבלה של הסטודנטים ובמהלך לימודיהם, בהרכב אוכלוסיית הסטודנטים ועוד.

⁶ גיל חציוני הוא הגיל שמחצית האוכלוסייה נמצאת מעליו ומחציתה – מתחתיו.

אימהות סטודנטיות בתשפ"ג (2022/23)

מתוך כלל הסטודנטיות שלמדו במוסדות להשכלה גבוהה בתשפ"ג, 26.1% היו אימהות.

אחוז האימהות בקרב היהודיות והאחרות היה גבוה מהאחוז בקרב הערביות (27.2% לעומת 23.9%, בהתאמה). בקרב הסטודנטיות הערביות הייתה שונות גדולה באחוז האימהות: 24.7% מהמוסלמיות, 22.7% מהדרוזיות ו-18.3% מהערביות הנוצריות. אחוז גבוה של אימהות נמצא בקרב הבדוויות⁷ ובקרב יהודיות ילידות חו"ל (39.7% ו-39.2%, בהתאמה).

בקרב הלומדות באוניברסיטאות ובמכללות האקדמיות היה אחוז האימהות נמוך מהמוצע הכללי (20.5% ו-23.2%, בהתאמה). במכללות האקדמיות הייתה שונות רבה, ואחוז האימהות בקרב הלומדות במכללות האקדמיות הלא-מתוקצבות היה כפול מהאחוז בקרב הלומדות במכללות האקדמיות המתוקצבות (32.7% ו-16.4%, בהתאמה). רוב הלומדות באוניברסיטה הפתוחה היו אימהות (71.2%) ופחות ממחצית מהלומדות במכללות האקדמיות לחינוך היו אימהות (44.7%).

בתואר הראשון עמד אחוז האימהות על כשביעית (13.6%) ובתואר השני על יותר ממחצית (53.7%). בתואר השלישי ובתעודות האקדמיות היה אחוז האימהות יותר מ-60% (60.2% ו-62.9%, בהתאמה).

אחוזי האימהות הגבוהים ביותר היו בקרב הלומדות חינוך והכשרה להוראה (46.0%) וכן מדעי הרוח הכלליים (43.9%). אחוז האימהות בקרב הלומדות משפטים היה גבוה מעט מהמוצע (26.8%). אחוזי האימהות הנמוכים ביותר היו בקרב הלומדות מתמטיקה, סטטיסטיקה ומדעי המחשב (7.0%) וכן הנדסה ואדריכלות (6.6%).

⁷ אף שאין בלמ"ס הגדרה רשמית הקובעת מיהו בדווי, ההנחה היא שאוכלוסיית המוסלמים בדרום היא אוכלוסייה בדווית ברובה.

אבות סטודנטים בתשפ"ג (2022/23)

מתוך כלל הסטודנטים שלמדו במוסדות להשכלה גבוהה בתשפ"ג, 22.1% היו אבות.

אחוז האבות בקרב היהודים והאחרים היה גבוה מהאחוז בקרב הערבים (24.1% לעומת 15.2%, בהתאמה). בקרב הסטודנטים הערבים הייתה שונות גדולה באחוז האבות: 26.7% מהדרוזים, 14.4% מהמוסלמים ו-9.6% מהערבים הנוצרים. אחוז גבוה של אבות נמצא בקרב הבדווים ובקרב יהודים ילידי חו"ל (33.5% ו-34.8%, בהתאמה).

בקרב הלומדים באוניברסיטאות היה אחוז האבות (17.8%) נמוך מהממוצע הכללי. אחוז האבות הממוצע במכללות האקדמיות היה דומה לממוצע האבות בקרב כלל הסטודנטים (22.2%), אך אחוז האבות בקרב הלומדים במכללות האקדמיות הלא-מתוקצבות היה כפול מהאחוז בקרב הלומדים במכללות האקדמיות המתוקצבות (32.7% לעומת 15.5%, בהתאמה). רוב הלומדים באוניברסיטה הפתוחה היו אבות (57.7%) ופחות ממחצית מהלומדים במכללות האקדמיות לחינוך היו אבות (47.7%).

בתואר הראשון עמד אחוז האבות על כשביעית (13.9%) ובתואר השני על פחות ממחצית (44.8%), בדומה לחלקם בתואר השלישי (46.3%). בקרב לומדי התעודות האקדמיות היה אחוז האבות יותר ממחצית (55.4%).

בפילוח לפי תחומי הלימוד ניתן לראות כי אחוזי האבות הגבוהים ביותר היו בקרב הלומדים חינוך והכשרה להוראה (48.0%) וכן מדעי הרוח הכלליים (47.2%). אחוז האבות בקרב לומדי מדעי החברה (ללא עסקים ומדעי הניהול) היה גבוה מעט מהממוצע (22.7%). אחוזי האבות הנמוכים ביותר היו בקרב הלומדים מתמטיקה, סטטיסטיקה ומדעי המחשב (7.9%) וכן הנדסה ואדריכלות (11.2%).

סטודנטים חדשים לתואר ראשון בתשפ"ג⁸ שלא המשיכו ללמוד בשנה העוקבת לפי הורות

אחוז האימהות שלא המשיכו ללמוד בשנה השנייה, היה גבוה משמעותית מאחוז הנשים ללא ילדים שלא המשיכו ללמוד (10.2% לעומת 5.7%, בהתאמה). בקרב גברים לא נמצא הבדל משמעותי (9.7% לעומת 9.4%, בהתאמה).

בקרב יהודיות ואחרות אחוז האימהות שלא המשיכו ללמוד בשנה השנייה היה גבוה משמעותית מהאחוז בקרב נשים ללא ילדים (9.9% לעומת 5.4%, בהתאמה). בקרב נשים ערביות ההבדל קטן יותר (11.1% לעומת 7.1%, בהתאמה).

ההבדל בין אימהות שלא המשיכו ללמוד לנשים בלי ילדים שלא המשיכו ללמוד קיים בכל סוגי המוסדות – הבדל משמעותי נמצא בקרב הלומדות באוניברסיטאות (10.2% לעומת 5.1%, בהתאמה), והבדל קטן נמצא בקרב הלומדות במכללות אקדמיות לא מתוקצבות (8.9% לעומת 6.2%, בהתאמה).

⁸ סטודנט חדש הוא מי שלמד לראשונה במוסד להשכלה גבוהה בישראל (לא כולל לימודים קודמים באוניברסיטה הפתוחה), כלומר סטודנט שלא הופיע במידע המנהלי בשנים קודמות (לא כולל האוניברסיטה הפתוחה). שנת הבסיס של הלימודים נקבעה כך שבמניין אלו שלא המשיכו ללמוד בשנה העוקבת לא יכללו מקרים יוצאי דופן של סטודנטים המסיימים ללמוד תואר ראשון בתוך פרק זמן קצר במיוחד.

בקרב הלומדות מדעי הרוח והחברה 10.3% מהאימהות לא המשיכו ללמוד בהשוואה ל-5.9% בקרב הלומדות שאין להן ילדים. לעומת זאת, הבדל קטן יותר נמצא בקרב הלומדות מדעים והנדסה (8.7% בקרב אימהות לעומת 5.4% בקרב נשים ללא ילדים, בהתאמה).

סטודנטים חדשים לתואר ראשון בתשפ"ג שהיו דור ראשון להשכלה הגבוהה

דור ראשון להשכלה גבוהה מתייחס לסטודנט או למקבל תואר אקדמי, אשר אף אחד מהוריו לא קיבל תואר אקדמי ממוסד להשכלה גבוהה בארץ או בחו"ל.

בשנת תשפ"ג (2022/23) 42.7% מהסטודנטים החדשים לתואר ראשון היו דור ראשון להשכלה הגבוהה (7.0% לא ידועים). 46.1% מהסטודנטיות היו דור ראשון להשכלה גבוהה (7.9% לא ידועים), לעומת 37.6% מהסטודנטים הגברים (5.5% לא ידועים).

38.6% מהיהודים והאחרים היו דור ראשון להשכלה גבוהה (5.4% לא ידועים), לעומת 56.9% מהערבים (12.6% לא ידועים).

במכללות האקדמיות הלא-מתוקצבות היה האחוז הגבוה ביותר של דור ראשון להשכלה גבוהה – 57.1% (10.8% לא ידועים), ואילו באוניברסיטאות היה האחוז הנמוך ביותר – 26.9% (4.6% לא ידועים).

בתחומי הלימוד נרשמה שונות לפי סוגי המוסדות: בתחום מדעי החברה (ללא עסקים ומדעי הניהול) נע האחוז בין 29.5% באוניברסיטאות ל-54.8% במכללות האקדמיות הלא-מתוקצבות. בתחום עסקים ומדעי הניהול נע האחוז בין 28.0% באוניברסיטאות ל-60.5% במכללות האקדמיות הלא-מתוקצבות.

סטודנטים אחים בתשפ"ג

ל-28.4% מהסטודנטים שלמדו בתשפ"ג היו אחים סטודנטים באותה שנה. מספר הסטודנטים האחים היה 81.5 אלף.

מתוך הסטודנטים שהיו להם אחים סטודנטים, מחצית (52.1%, 42.6 אלף) למדו באותו סוג מוסד, 14.5 אלף מהם (כשישית) למדו באותו מוסד.

באוניברסיטת תל-אביב למדו 1.8 אלף סטודנטים אחים, באוניברסיטה העברית בירושלים – 1.6 אלף, בקריה האקדמית אונו – 1.3 אלף, באוניברסיטת בן-גוריון – 1.1 אלף ובטכניון – 1.0 אלף.

התפלגות תחומי הלימוד בין הסטודנטים האחים ובין הסטודנטים שאינם אחים – דומה.

מקבלי תואר ראשון בתשפ"ב (2021/22) שהיו הורים למקבלי תואר ראשון

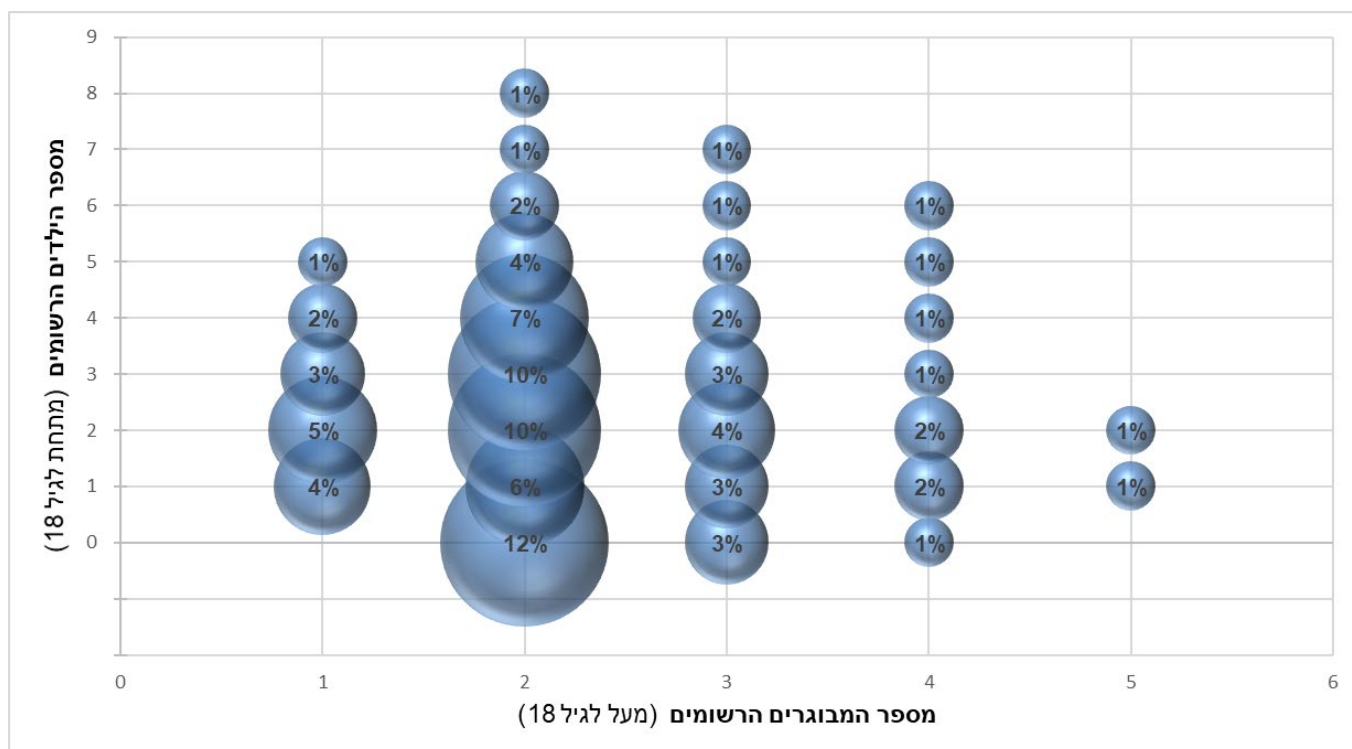
ל-140 גברים שקיבלו תואר ראשון בתשפ"ב היו בנים או בנות שקיבלו תואר ראשון עד תשפ"ב (כולל). ב-71% מהמקרים שנת קבלת התואר הראשון של הילדים הייתה אחת מהשנים 2015-2022. 54% מהאבות היו בני 50-60.

ל-352 נשים שקיבלו תואר ראשון בתשפ"ב היו בנים או בנות שקיבלו תואר ראשון עד תשפ"ב (כולל). ב-84% מהמקרים שנת קבלת התואר הראשון של הילדים הייתה אחת מהשנים 2015-2022. 69% מהאימהות היו בנות 50-60.

רשומים במחלקות לשירותים חברתיים⁹ ובעלי נזקקות מוגדרת¹⁰ במשרד הרווחה והביטחון החברתי בשנת 2022, כ-238 אלף משפחות¹¹ (903.9 אלף נפש) היו רשומות במשרד הרווחה והביטחון החברתי. 41% מהמשפחות הרשומות מורכבות מזוג מבוגרים (מעל גיל 18) עם ילדים, 12% – מזוג מבוגרים ללא ילדים ו-15% – ממבוגר אחד עם ילדים.

תרשים 7 - משפחות הרשומות במשרד הרווחה והביטחון החברתי, לפי מספר הילדים והמבוגרים, אחוזים,

2022



⁹ רשומים במחלקות לשירותים חברתיים – משפחה או פרט שפנו או הופנו למחלקות לשירותים חברתיים של משרד הרווחה והביטחון החברתי ונפתח להם תיק טיפול. החל משנת 2021, הנתונים המפורסמים הם ממערכת נתוני יסוד החדשה שבה חל שינוי ברמת אשכולות נזקקות משק הבית והפרט וכן ברמת הספירה של הרשומים במחלקות לשירותים חברתיים ובעלי הנזקקות המוגדרת. כך, למשפחה או פרט יכולים להיפתח יותר מתיק טיפול אחד או להירשם יותר מנזקקות אחת, והם יימנו בכל אחד מהם.

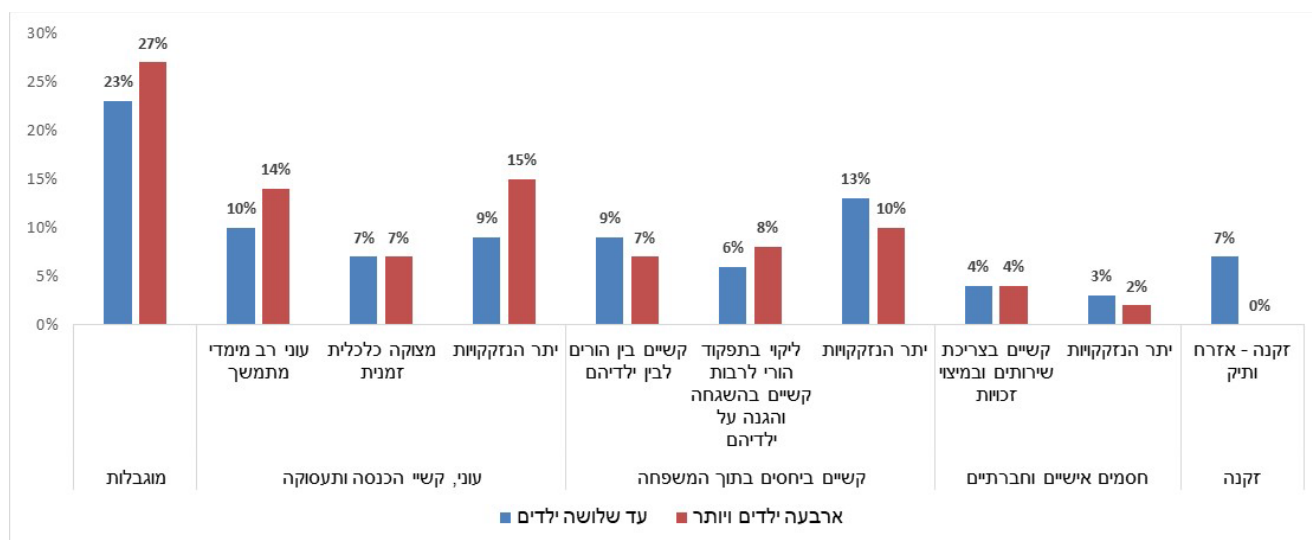
¹⁰ נזקקות – הסיבה שבגללה פנה או הופנה הפרט/המשפחה למחלקה לשירותים חברתיים. העובד הסוציאלי המטפל במשפחה מציין לכל תיק את נזקקות משק הבית מתוך רשימה קבועה של 29 נזקקויות, ואת נזקקויות הפרט של בני המשפחה מתוך רשימה קבועה של 47 נזקקויות. בנוסף, לבני משפחה הרשומים בתיק ואינם בעלי נזקקות, מצוין כי "לא זוהתה נזקקות".

¹¹ רשומים בתיק טיפול שבו יותר מנפש אחת.

אשכולות הנזקקות¹² העיקריים שבגינן משפחות רשומות במשרד הרווחה והביטחון החברתי הם: עוני, קשיי הכנסה ותעסוקה (28%), קשיים ביחסים בתוך המשפחה (27%) ומוגבלות (24%).

אחוז המשפחות בנות שלושה ילדים ופחות הרשומות בגין עוני, קשיי הכנסה ותעסוקה נמוך מהאחוז בקרב משפחות בנות ארבעה ילדים ויותר (26% ו-36%, בהתאמה). באשכולות האחרים הפערים פחות משמעותיים.

תרשים 8 - משקי בית, לפי אשכול נזקות ומספר ילדים, אחוזים, 2022



ילדים במשפחות אומנה של משרד הרווחה והביטחון החברתי¹³

בשנת 2022 הפעיל משרד הרווחה והביטחון החברתי כ-3,500 משפחות אומנה עבור בני 0-17, במסגרתן הושמו כ-5,000 אלף ילדים. כמחצית (49.6%) מהילדים מושמים באומנה אצל קרובי משפחתם.

בכ-70% ממשפחות האומנה הושם ילד אחד, ב-22% מהמשפחות הושמו שני ילדים, וביתר (8%) הושמו שלושה ילדים ויותר.

40% מכלל הילדים המושמים הם בני 12-17, 33% בני 6-11 ו-17% בני 0-5.

¹² החל בשנת 2022 סווגו מחדש אשכולות נזקות משק הבית.

¹³ משפחת אומנה היא מסגרת טיפולית שבה זוג הורים מגדל במסגרת המשפחתית ילד אחד או כמה אחים, שהוצאו מביתם לתקופה קצרה או ארוכה. השמת ילד במשפחת אומנה כוללת תוכנית טיפולית-שיקומית לילד ולהוריו, תוך שמירה על הקשר בין הילד לבין הוריו הביולוגיים ככל הניתן. לפרטים נוספים ראו [ילדים ונוער](#) [בסיכון. משרד הרווחה והביטחון החברתי](#)

תושבי ישראל העומדים לדין במשפטים פליליים לפי מצב משפחתי¹⁴

עומדים לדין במשפטים פליליים

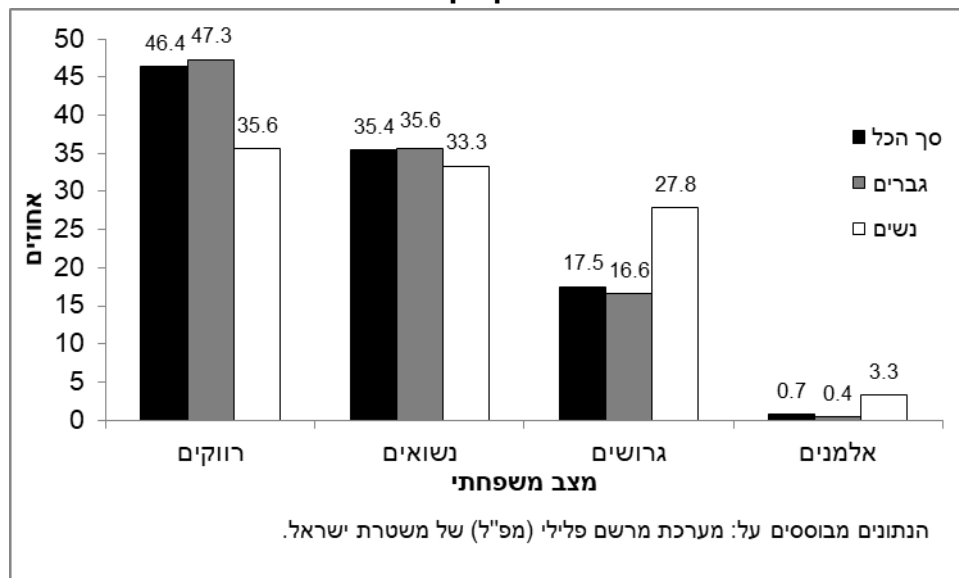
22.6 אלף עומדים לדין במשפטים פליליים – שהם תושבי ישראל – קיבלו פסק דין בשנת 2021. מתוכם 20.8 אלף מבוגרים ו-1.8 אלף קטינים.¹⁵

מתוך 20.8 אלף המבוגרים העומדים לדין, הרוב הגדול הם גברים (19.1 אלף – 91.6%), ואילו פחות מעשירית הן נשים (1.7 אלף – 8.4%).

בקרב מבוגרים תושבי ישראל העומדים לדין, 46.3% היו רווקים, 35.4% היו נשואים, 17.5% היו גרושים ו-0.7% – אלמנים.

בקרב המבוגרים העומדים לדין נמצאו הבדלים במצב המשפחתי בין גברים לנשים. אחוז הרווקים בקרב הגברים העומדים לדין (47.3%) היה גבוה בהרבה מאחוז הרווקות בקרב הנשים העומדות לדין (35.6%). באחוז הנשואים לא נמצאו הבדלים משמעותיים בין המינים. ואולם, אחוז הגרושים בקרב הגברים (16.6%) היה נמוך באופן משמעותי מאחוז הגרושות בקרב הנשים (27.8%), וכך גם אחוז האלמנים (0.4% לעומת 3.3% בהתאמה).

תרשים 9 - מבוגרים תושבי ישראל העומדים לדין במשפטים פליליים לפי מין ולפי מצב משפחתי, שנת פסק דין 2021

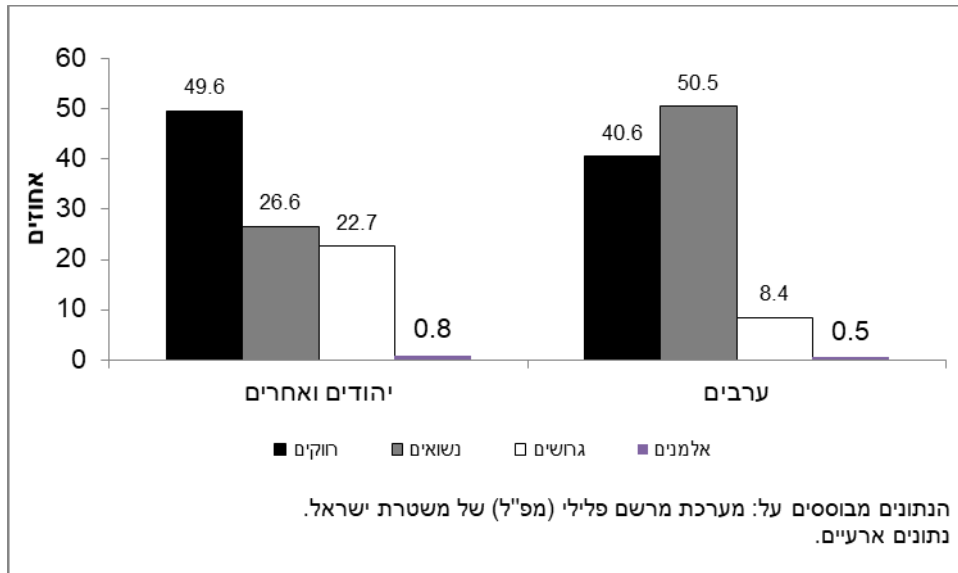


¹⁴ הנתונים מבוססים על מערכת מרשם פלילי (מפ"ל) של משטרת ישראל, ומעודכנים למאי 2023. נתוני שנת פסק דין 2021 הם נתונים ארעיים.

¹⁵ בנוסף עליהם, היו 5.4 אלף עומדים לדין במשפטים פליליים, שקיבלו פסק דין בשנת 2021 שהם אינם תושבי ישראל. הנתונים בחלק זה יתמקדו באוכלוסיית תושבי ישראל בלבד.

מפילוח של המבוגרים תושבי ישראל שעמדו לדין פלילי בשנת פסק דין 2021 לפי קבוצת אוכלוסייה ומצב משפחתי, עולה כי בקרב יהודים ואחרים מרבית העומדים לדין רווקים, ואילו בקרב ערבים מרבית העומדים לדין נשואים. בנוסף על כך, אחוז היהודים והאחרים הגרושים גדול פי 2.7 מאחוז הערבים הגרושים (22.7% לעומת 8.4%, בהתאמה).

תרשים 10 - מבוגרים תושבי ישראל העומדים לדין במשפטים פליליים לפי קבוצת אוכלוסייה ולפי מצב משפחתי, שנת פסק דין 2021



בקרב 20.8 אלף תושבי ישראל המבוגרים העומדים לדין, 90.3% **הורשעו בדין פלילי** (18.8 אלף). לא נמצאו הבדלים משמעותיים בבחינת אחוז ההרשעה לפי מצב משפחתי. 92.9% מהאלמנים הורשעו וכך גם 91.9% מהנשואים, 89.6% מהגרושים ו-89.3% מהרווקים.

מבוגרים מורשעים בדין במשפטים פליליים

20.8 אלף עומדים לדין במשפטים פליליים – שהם מבוגרים תושבי ישראל – קיבלו פסק דין בשנת 2021. מתוכם 18.8 אלף הורשעו בדין (90.3%). בקרב המורשעים בדין, 8.6 אלף רווקים (45.8%), 6.8 אלף נשואים (36.1%), 3.3 אלף גרושים (17.4%) ו-0.7% אלמנים.

כשבוחנים את המבוגרים שהורשעו בדין, לפי **קבוצת העבירה העיקרית** שבה הורשעו, נמצאו הבדלים משמעותיים לפי המצב המשפחתי.

- **עבירות כלפי הסדר הציבורי** היו הנפוצות ביותר בקרב כלל המבוגרים שהורשעו בדין (26.4%). הייצוג הגבוה ביותר לעבירות אלו היה בקרב הרווקים (28.6%) ובקרב הגרושים (27.4%).
- בקרב כלל המבוגרים שהורשעו בדין, 20.1% הורשעו בגין **עבירות מוסר** הכוללות בעיקר עבירות סמים. הייצוג הגבוה ביותר לעבירות אלו היה בעיקר בקרב הרווקים (27.0%), ואילו הייצוג הנמוך ביותר היה בקרב הנשואים והאלמנים (12.9% ו-10.0%, בהתאמה).
- 19.4% מכלל המבוגרים שהורשעו בדין, הורשעו בגין **עבירות כלפי גופו של אדם**. הייצוג הגבוה ביותר לעבירות אלו היה בעיקר בקרב הגרושים (25.9%) והנשואים (21.5%), ואילו הייצוג הנמוך ביותר היה בקרב האלמנים (13.8%).
- אחוז המורשעים בגין **עבירות רכוש** בקרב כלל המבוגרים שהורשעו בדין היה 16.1%. הייצוג הגבוה ביותר לעבירות אלו היה בעיקר בקרב הרווקים (19.0%), ואילו הייצוג הנמוך ביותר היה בקרב הנשואים (12.5%).
- 7.0% מכלל המבוגרים שהורשעו בדין, הורשעו בגין **עבירות רישוי**. הייצוג הגבוה ביותר לעבירות אלו היה בקרב האלמנים (30.0%), ואילו הייצוג הנמוך ביותר היה בקרב הרווקים (1.0%).
- 4.7% הורשעו בגין **עבירות מרמה ועבירות כלכליות**. הייצוג הגבוה ביותר לעבירות אלו היה בקרב הנשואים (7.6%).

תרשים 11 - מבוגרים תושבי ישראל המורשעים בדין במשפטים פליליים

לפי מצב משפחתי ולפי קבוצת העבירה החמורה ביותר, שנת פסק דין 2021

