

הודעה לתקשורת

אתר: www.cbs.gov.il; דוא"ל: info@cbs.gov.il; פקס: 02-6521340

ירושלים, י"ט באדר א התשפ"ד
28 בפברואר, 2024
064/2024

לינות במלונות תיירות בינואר¹ 2024 Person-Nights at Tourist Hotels in January 2024

עם פרוץ מלחמת חרבות הברזל ב-7 באוקטובר, ענף המלונאות בארץ נדרש להסתגל לשינויים משמעותיים. מלונות באזורי סיכון נסגרו. מלונות אחרים התבקשו לתת מענה לתוכנית הממשלתית של פינוי אזרחים מאזורי סיכון בדרום ובצפון, ולספק להם שירותי לינה ואירוח. החל מחודש אוקטובר נתוני המפונים נכללים במספר לינות הישראלים.

ינואר 2024 - נתונים מקוריים

- 1.9 מיליון לינות במלונות תיירות בארץ (1.5 מיליון בינואר 2023):
 - 1.8 מיליון לינות של ישראלים (0.9 מיליון בינואר 2023)
 - 0.1 מיליון לינות של תיירים (0.6 מיליון בינואר 2023).
- תפוסת החדרים במלונות הייתה 62% (51% בינואר- 2023).
- תפוסת החדרים לפי מחוזות (לוח ב) נעה בין 50% במחוז ירושלים ל-90% במחוז חיפה.
- בפילוח לפי יישובים נבחרים נמצא כי תפוסת החדרים הגבוהה ביותר נרשמה בעיר חיפה (91%) (לוח ג).

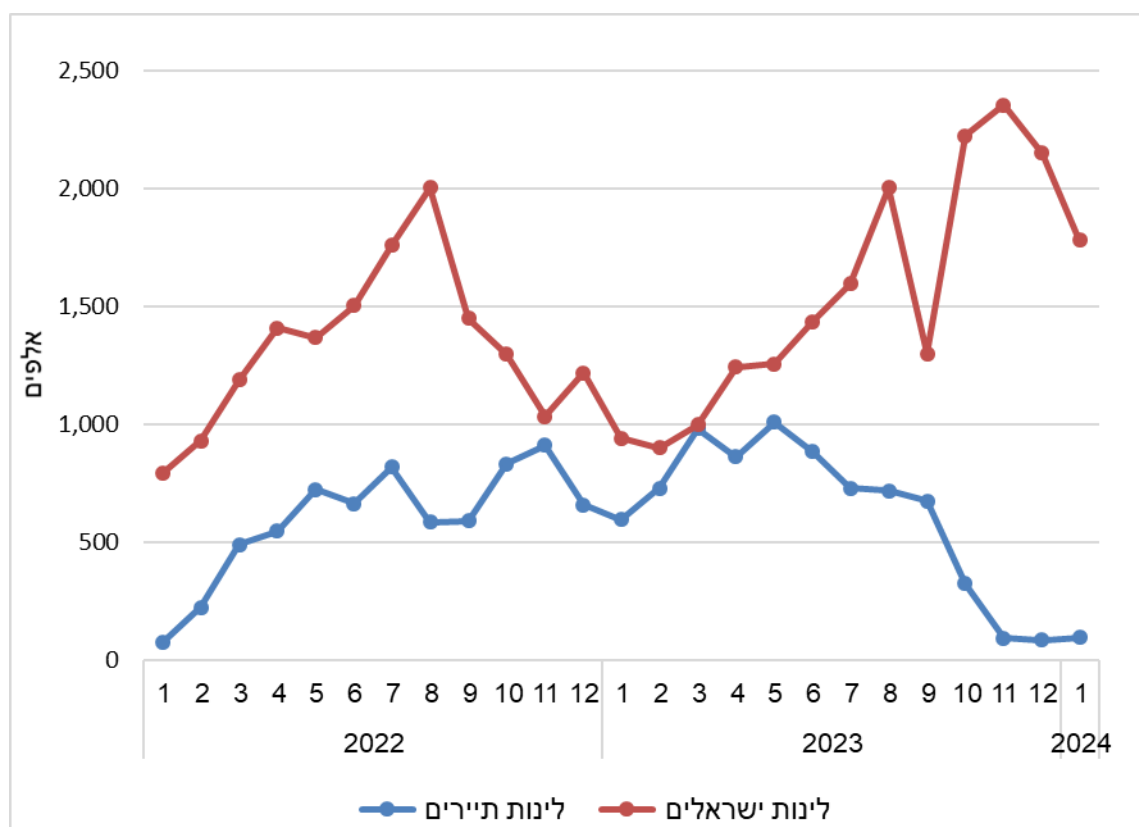
ינואר 2024, נתונים מקוריים (לוח 1)

על פי דיווחים שהתקבלו, במלונות תיירות נרשמו בינואר 2024 כ-1.8 מיליון לינות של ישראלים² (0.9 מיליון בינואר אשתקד), ו-96.0 אלף לינות של תיירים (595.6 אלף בינואר 2023).

¹ נתונים ארעיים.

² בשלב זה עבור נתוני ינואר 2024 אין אפשרות להפריד בין מספר הלינות של אזרחים במסגרת התוכנית לפינוי תושבי הדרום והצפון לבין מספר הלינות של ישראלים שהתארחו במלון שלא במסגרת זו.

תרשים 1 - לינות ישראלים ותיירים במלונות לפי חודשים, 2022-2024, מיליונים



אוקטובר-דצמבר 2023: אומדני לינות תושבים שפנו למלונות תיירות בעקבות מלחמת "חרבות ברזל" (לוח א)

נתוני לינות ישראלים ותיירים מופקים מדי חודש על סמך דיווחי מלונות התיירות ללמ"ס. יחד עם זאת בדיווחי המלונות עלה קושי בהפרדת כמות לינות המפונים בעקבות מלחמת חרבות ברזל מתוך סך לינות ישראלים.

הנתונים על תושבים שפנו בעקבות מלחמת "חרבות ברזל" (במסגרת התוכנית הממשלתית או ביוזמה עצמית) ושנקלטו במלונות תיירות מבוססים על הדיווחים למערכת "יחד" (מטעם מערך הדיגיטל) שהתקבלו עד 26.12.2023.

עד 26.12.23 דווח למערכת "יחד" על כ-135.5 אלף איש שפנו ושנקלטו ברשויות מקומיות. 63% מהם נקלטו בשירותי אירוח, רובם במלונות תיירות. על סמל מאגר זה הופקו לרבעון האחרון של 2023 אומדנים של כמות לינות המפונים מתוך סך לינות הישראלים. (לוח א)

באוקטובר-דצמבר 2023 מספר הלינות של תושבים מפונים במלונות תיירות היה כ-1.4 מיליון במוצע לחודש. והם היוו כ-85% מסך הלינות של מפונים בכלל שירותי האירוח הכוללים מלונות תיירות, מלונות אחרים, אירוח כפרי בקיבוצים, אכסניות נוער ובתי ספר שדה ולא כולל צימרים ודירות נופש.³

³ נכון לחודש ספטמבר 2023 מלונות התיירות היוו כ-86% ממצבת החדרים של כלל שירותי אירוח שנחקרים ע"י למ"ס.

לוח א - אומדן לינות ישראלים במלונות תיירות אוקטובר-דצמבר 2023

2023	לינות ישראלים סה"כ (אלפים)	מזה לינות של תושבים שפוננו (אלפים)	לינות מפונים כאחוז מסך לינות ישראלים
אוקטובר	2,222.8	924.8	42%
נובמבר	2,352.7	1,792.0	76%
דצמבר	2,150.1	1,539.0	72%

לוח ב - תפוסת⁴ חדרים לפי מחוז (אחוזים)

מחוז	ינואר 2024	ינואר 2023
מחוז ירושלים	49.9	51.4
מחוז הצפון	68.4	38.7
מחוז חיפה	90.2	42.0
מחוז המרכז	71.7	47.0
מחוז תל אביב	61.4	53.9
מחוז הדרום	63.8	57.7
סך הכל ארצי	62.4	51.3

תפוסת החדרים לפי מחוזות (לוח ב) נעה בין 50% במחוז ירושלים ל-90% במחוז חיפה. בפילוח לפי יישובים נבחרים נמצא כי תפוסת החדרים הגבוהה ביותר נרשמה בחיפה (91%) (לוח ג). אחוזי התפוסה הגבוהים מושפעים הן מאירוח המפונים והן מהתמעטות בתי המלון.

⁴ תפוסת חדרים-מחושב על סמך בתי מלון פתוחים, לא כולל כ-60 מלונות שנסגרו זמנית עקב התמעטות האורחים-כתוצאה ממצב הביטחוני.

לוח ג - תפוסת חדרים⁴ ממוצעת לפי יישובים נבחרים (אחוזים)

שנה	חודש	סך הכל	ירושלים	טבריה	חיפה	תל אביב-יפו	אילת	ים המלח
2019	ינואר	55.6	58.9	52.7	52.1	64.3	55.9	57.2
	פברואר	64.1	68.9	69.8	57.4	68.0	64.6	65.6
	מרץ	72.0	84.7	74.2	66.4	77.0	68.6	68.9
	אפריל	71.2	72.7	65.1	64.5	81.0	74.3	75.2
	מאי	74.0	78.0	76.0	68.8	81.2	71.7	77.3
	יוני	73.3	72.5	67.6	69.9	86.3	77.5	68.1
	יולי	72.6	62.6	63.9	64.8	80.6	87.9	69.1
	אוגוסט	70.7	60.7	66.9	65.6	73.9	85.3	69.0
	ספטמבר	74.2	73.4	72.0	71.4	82.0	78.7	71.9
	אוקטובר	68.1	75.9	68.7	62.9	69.9	69.5	72.6
	נובמבר	77.4	87.2	80.3	76.9	81.4	76.2	76.7
	דצמבר	60.8	65.3	53.2	60.4	64.3	68.0	67.0
2023	ינואר	51.3	51.4	41.4	40.0	53.4	58.6	55.1
	פברואר	60.1	64.7	57.9	48.7	59.0	62.7	61.4
	מרץ	65.2	73.2	68.0	52.2	65.4	62.3	61.7
	אפריל	62.9	64.6	61.0	58.5	61.7	72.0	63.8
	מאי	69.3	74.6	66.1	66.1	70.6	74.4	68.9
	יוני	70.1	66.0	67.5	68.2	74.6	79.2	68.4
	יולי	62.5	52.9	55.3	56.4	65.0	82.0	57.3
	אוגוסט	68.6	55.5	67.2	65.5	70.4	89.6	60.2
	ספטמבר	59.2	54.5	54.6	53.9	53.6	75.5	57.6
	אוקטובר	62.5	56.2	59.3	53.7	53.3	81.9	76.3
	נובמבר	68.4	56.9	85.6	86.9	57.7	75.1	78.8
	דצמבר	65.5	51.8	81.8	83.5	57.3	70.4	74.8
2024	ינואר*	62.4	48.2	77.2	91.4	58.2	60.7	70.2

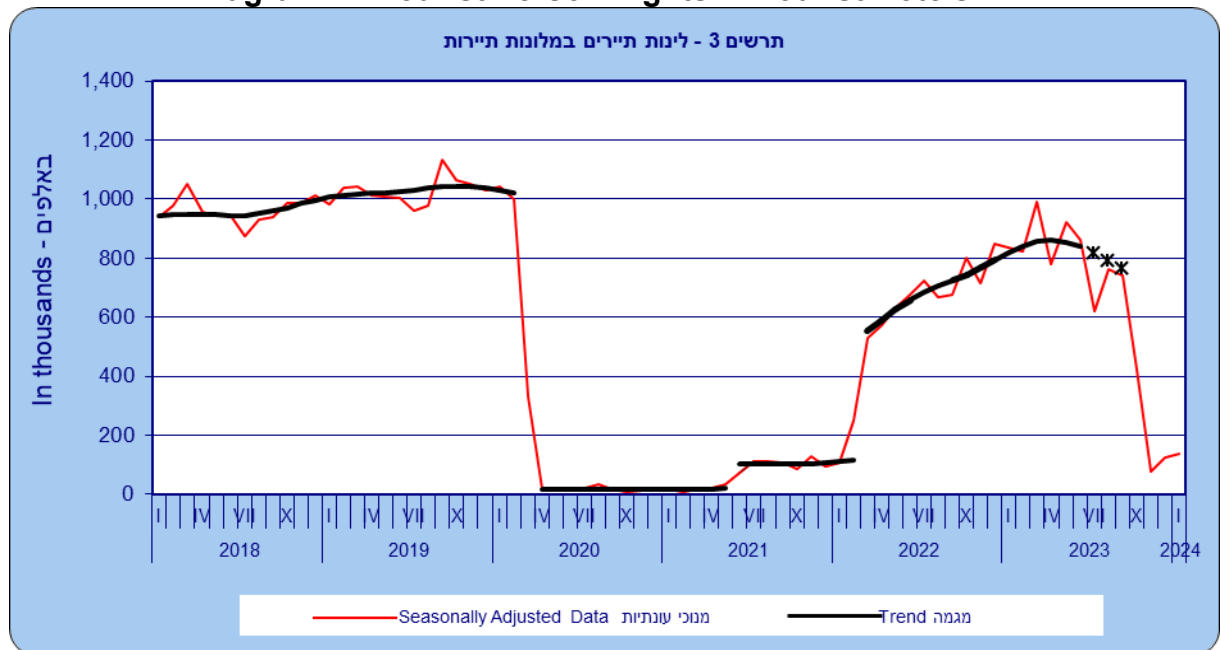
* נתונים ארעיים

נתונים מנוכי עונתיות ומגמה⁵ (לוח 1)

לפי נתונים מנוכי עונתיות, לינות התיירים בשלושת החודשים האחרונים הגיעו ל-0.1 מיליון לינות בממוצע לחודש, 0.6 בשלושת החודשים הקודמים.

עקב המלחמה, החל מחודש אוקטובר 2023 נרשמו ירידות חדות במספר לינות התיירים, ואופי לינות הישראלים השתנה. בשל כך ובשל המצב המתמשך לא חושבו אומדני מגמה, ונתוני העונתיות חושבו רק עבור תיירים. בחודשים הבאים, בהתאם לנתונים שיתקבלו, ייבחן פרסום הנתונים

תרשים 1 - לינות תיירים במלונות תיירות
Diagram 1 - Tourist Person-nights in Tourist Hotels



הסבר מפורט ומעודכן על תהליך ניכוי עונתיות ואמידת המגמה מתפרסם ב"[הגורמים העונתיים וגורמי ההתאמה מראש ל-2023, מגמות ל-2023-2019](#)". החל משנת 2023, תהליך ניכוי עונתיות של סדרות חודשיות ורבעוניות בלמ"ס יתבצע באמצעות התוכנה X-13-ARIMA-SEATS⁶. ההודעה הבאה על לינות במלונות תיירות פברואר 2023 תפורסם ב-23 במרס 2023.

⁵ שנה לאחר פתיחה מלאה של נתב"ג, נבדקה מחדש השפעת משבר הקורונה בסדרות לינות במלונות התיירות בוצעו התאמות לשבר במגמה בסדרה לינות תיירים במלונות תיירות החל ממרץ 2020 (תחילת משבר העולמי), יוני 2021 (פתיחה חלקית של נתב"ג לאחר 3 סגרים) ומרץ 2022 (פתיחה מלאה של נתב"ג). לכן, אמידת סדרות מנוכות עונתיות ומגמות, בתקופות שלאחר מרץ 2020, יוני 2021, ומרץ 2022 נערכו לאחר התאמות נתוני הסדרה עד פברואר 2020, מאי 2021 ופברואר 2022 בהתאמה לרמות שונות שהתקבלו בחודשים הראשונים של השברים הנ"ל. בסדרה לינות ישראלים במלונות תיירות, לא בוצע כל שינוי. נציין כי הסדרה מנוכת העונתיות והמגמה עד לפני משבר הקורונה כלומר, עבור תקופת העיבוד 2010-2020. חושבה לפי שיטה הרגילה לניכוי עונתיות ואמידת המגמה. הנתונים מנוכי העונתיות ומגמה עבור תקופה זו לא הושפעו ממשבר הקורונה ויישאר ללא שינוי במהלך השנים הבאות.

⁶ התוכנה פותחה על ידי ה-U.S. CENSUS BUREAU ומאפשרת ביצוע ניכוי עונתיות מבוסס על מוצעים נעים בעזרת השיטה האי-פרמטרית X-13-ARIMA, ובנוסף ביצוע ניכוי עונתיות מבוסס-מודל בעזרת השיטה הפרמטרית TRAMO/SEATS שפותחה בספרד.