

הודעה לתקשורת

אתר: www.cbs.gov.il; דוא"ל: info@cbs.gov.il; פקס: 02-6521340

ירושלים, כ"ו באדר א', תשפ"ד
6 במרץ, 2024
069/2024

לקט נתונים לרגל יום האישה הבין-לאומי 2024 International Women's Day 2024

מאפיינים דמוגרפיים

- בסוף שנת 2023¹ חיו בישראל כ-4,949,800 נשים, מתוכם 31.3% בנות 0-17, 54.8% בנות 18-64 ו-13.9% בנות 65 ומעלה.

מצב משפחתי ופריון

- הנשים המוסלמיות נישאות לראשונה בגיל מוקדם יותר מבנות הדתות האחרות (23.5 בקרב המוסלמיות, 25.4 בקרב הדרוזיות, 25.6 בקרב היהודיות ו-27.6 בקרב הנוצריות בשנת 2022).
- בשנת 2022 גילן הממוצע של נשים בלידה עלה ל-30.7, גבוה בכשנה ושמונה חודשים מהגיל בשנת 2000. הגיל הממוצע של נשים בלידה הראשונה, גבוה בכשנתיים וחודש מהגיל בשנת 2000.
- כ-177.2 אלף נשים ילדו בשנת 2022. מספר הילדים הממוצע שאישה בישראל צפויה ללדת במהלך חייה (שיעור פריון כולל) הוא 2.89 ילדים, גבוה מהממוצע במדינות ה-OECD – 1.58.
- נכון לשנת 2023, כ-1.20 מיליון נשים (35%) הן אימהות לילדים עד גיל 17, מתוכם 90% חיות עם בן זוג והיתר עומדות בראש משפחות חד-הוריות, בדומה לשנה הקודמת.

בריאות

- בשנת 2022 תוחלת החיים של נשים – 84.8 שנים, לעומת 80.7 שנים אצל גברים.
- נשים צפויות לחיות 79.7% משנות חייהן ללא בעיה בריאותית המפריעה להן בתפקוד, וגברים – 83.1%.
- 23% מהספורטאים הפעילים בישראל הן נשים. ענף הספורט שבו נמצא אחוז הנשים הגבוה ביותר הוא התעמלות מכשירים וטרמפולינה (93.1%).

רווחה ומוגבלות

- בשנת 2022 היו רשומות במשרד הרווחה והביטחון החברתי כ-605.1 אלף נשים (לעומת 524.8 אלף גברים).
- בשנת 2022 הושמו במסגרות רווחה כ-146.4 אלף נשים, בדומה לגברים – 145.4 אלף.
- בשנת 2022 היו מוכרים למוסדות המדינה כ-1.096 מיליון אנשים עם מוגבלות, מהם 46.7% נשים ו-53.3% גברים.
- 21% מבני 20 ומעלה (כ-1.2 מיליון איש) חשים בדידות לעיתים קרובות או לפעמים – 24% מהנשים ו-18% מהגברים.

¹ אומדני אוכלוסיית הנשים לסוף שנת 2023 הם ארעיים.

חינוך והשכלה

- שיעורי הנשירה בקרב בנות נמוכים יותר מהשיעורים בקרב בנים.
- בקרב תלמידי כיתות יב שיעור הזכאות לתעודת בגרות של בנות גבוה מהשיעור של בנים – 75.2% לעומת 65.9% ב-2022, בהתאמה.
- בשנת תשפ"ג (2022/23) אחוז הנשים בקרב כלל הסטודנטים במוסדות להשכלה גבוהה בישראל עמד על 60.3%. אחוז הנשים בקרב הסטודנטים באוניברסיטה הפתוחה היה 52.6%, באוניברסיטאות – 55.1%, במכללות האקדמיות – 60.4% ובמכללות האקדמיות לחינוך – 78.7%.
- בשנים 2014-2022 השתתפו במוצע בכל שנה² 1,158 חוקרות בעלות תואר שלישי ישראליות וזרות במחקרי בתר-דוקטורט.

טכנולוגיה ומדע

- בתחום ההייטק עבדו כ-151 אלף נשים ב-2023, לעומת כ-290 אלף גברים. הנשים היו 34.3% מכלל המועסקים בתחום זה.
- תחומי המחקר האקדמיים המדעיים שבהם אחוז הנשים החוקרות בבתר-דוקטורט גבוה יותר הוא ברפואה, מקצועות עזר רפואיים ומדעים ביולוגים.

עבודה ושכר

- שיעור התעסוקה של נשים בשנת 2023 עמד על 58.3%, לעומת 64.5% בקרב הגברים.
- 67.7% מכלל המועסקות עבדו בהיקף מלא בדרך כלל (35 שעות ויותר בשבוע) ו-32.3% עבדו בהיקף חלקי בדרך כלל (פחות מ-35 שעות בשבוע).
- בשנת 2023 היו בישראל כ-199 אלף נשים שעבדו כעצמאיות שהן 9.5% מכלל הנשים המועסקות.
- מכלל המנהלים חלקן של המנהלות הגיע בשנת 2023 ל-30.7%.
- מכלל המועסקים בעלי משלח יד אקדמי חלקן של הנשים הגיע באותה שנה ל-55.8%.
- בשנים 2015-2021 פער השכר בין גברים ונשים שכירים גדל ב-2.2 נקודות האחוז, והפער בין גברים ונשים עצמאים גדל ב-4.5 נקודות האחוז.
- 90% מהנשים המועסקות, מרוצות מעבודתן (בדומה לגברים), 55% מהנשים מרוצות מהכנסתן (70% מהגברים).
- 65% מהנשים המועסקות דיווחו כי הן 'מרוצות' או 'מרוצות מאוד' מהאיזון בין בית לעבודה.

תחבורה ובטיחות בדרכים

- בשנת 2023, ל-2.3 מיליון נשים היו רישיונות נהיגה, וחלקן מכלל המורשים לנהוג עמד על 45.1%. לפני עשור בשנת 2013, אחוז הנשים מכלל המורשים לנהוג היה 42.9%.

עומדים לדין במשפטים פליליים

- 22.6 אלף עומדים לדין במשפטים פליליים – שהם תושבי ישראל – קיבלו פסק דין בשנת 2021, מתוכם 1.8 אלף נשים (8.1%).

ביטחון אישי ואלימות

- מרבית הנפגעות מהטרדה הן מינית נשים בנות 20-34 (10.4% לעומת 2.3% בקרב בנות 35 ומעלה). 73.4% מכלל הנשים שהוטרו מינית, דיווחו כי נפגעו בשנה האחרונה מחוץ למקום עבודתן (107.7 אלף), לעומת 25.1% (36.8 אלף) שדיווחו כי נפגעו מהטרדה מינית במקום העבודה.

² ממוצע גאומטרי.

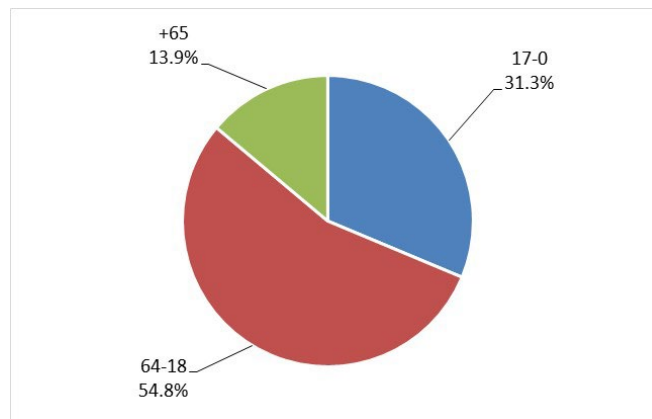
- מספר הנשים בנות 20 ומעלה הרשומות במחלקות לשירותים חברתיים על בסיס אלימות, ניצול והזנחה גבוה פי 2.8 ממספר הגברים.

למאגר הנתונים של סטטיסטיקה מגדרית

מאפיינים דמוגרפיים

בסוף שנת 2023 חיו בישראל כ-4,949,800 נשים, מתוכן 31.3% בנות 17-0, 54.8% בנות 18-64 ו-13.9% בנות 65 ומעלה.

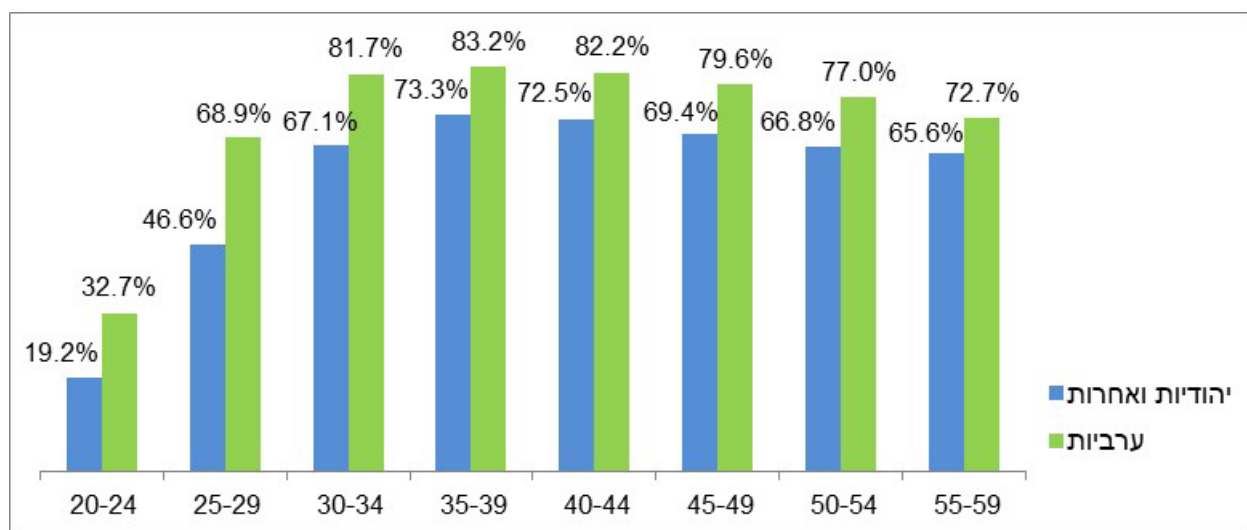
תרשים 1 - אוכלוסיית הנשים לפי קבוצת גיל, סוף 2023



מצב משפחתי

בסוף שנת 2021, בקרב בנות 25-29, 46.6%³ מהנשים היהודיות והאחרות⁴ היו נשואות, לעומת 68.9% מהנשים הערביות. לשם השוואה, בשנת 2011 עמד הנתון על 51.5% בקרב יהודיות ואחרות ועל 77.2% בקרב ערביות.

תרשים 2 - אחוז הנשים הנשואות לפי קבוצת אוכלוסייה וקבוצות גיל נבחרות, סוף 2021

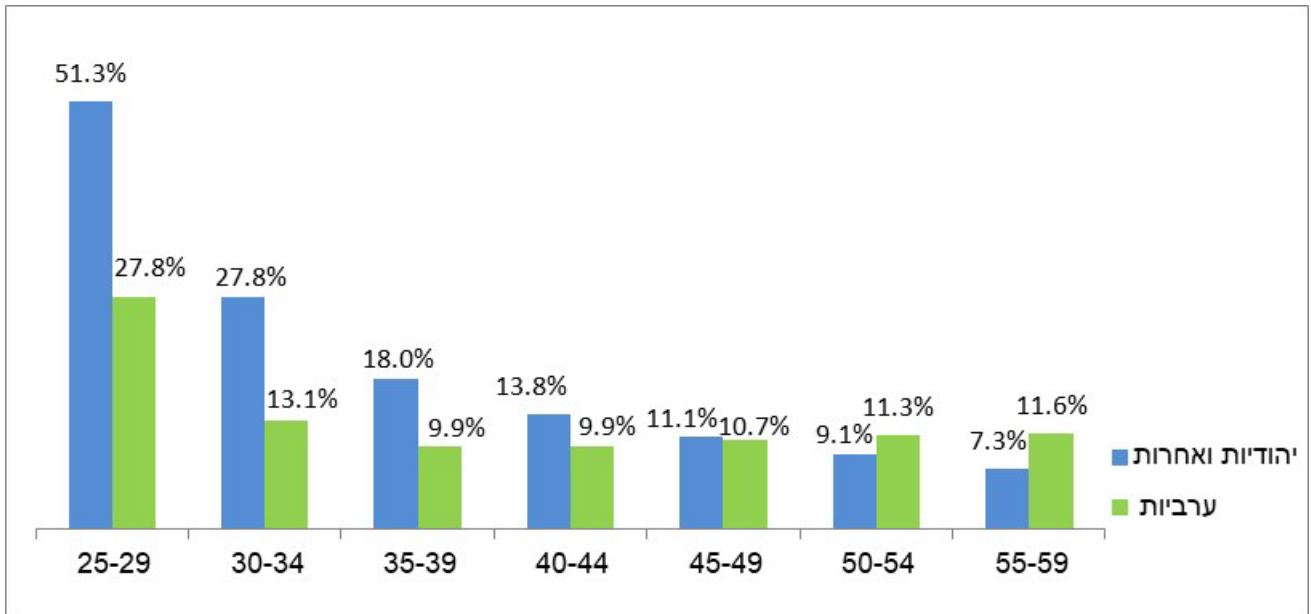


³ אחוז מבנות 15 ומעלה

⁴ אוכלוסיית האחרים כוללת נוצרים לא-ערבים ואנשים שאינם מסווגים לפי דת במרשם האוכלוסין.

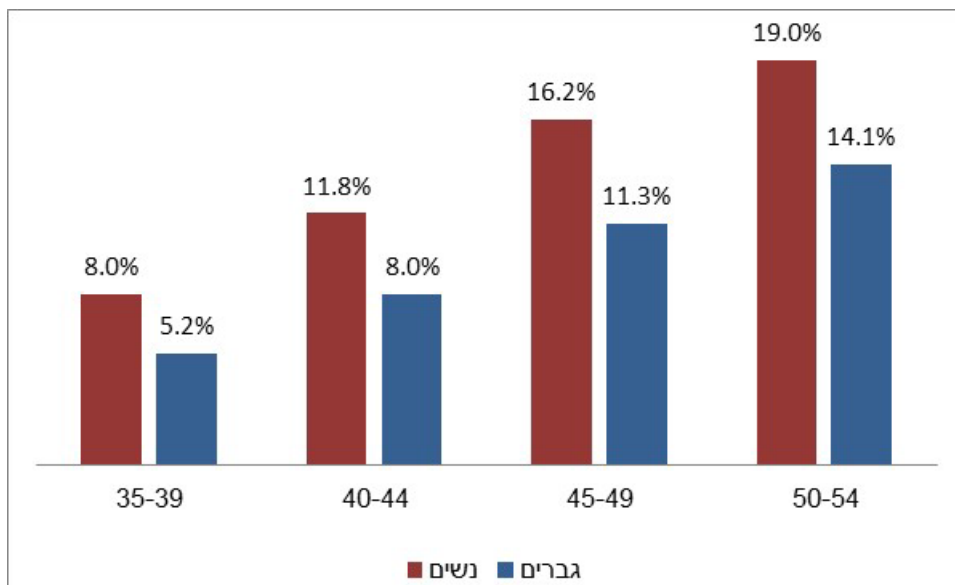
בקרב בנות 45-49, 11.1% מהנשים היהודיות והאחרות היו רווקות ובקרב הנשים הערביות – 10.7%. לשם השוואה, בשנת 2011, עמד הנתון על 8.3% בקרב יהודיות ואחרות ועל 12.3% בקרב ערביות. בשנים האחרונות היה אחוז הרווקות הערביות עד גילי 45-49 נמוך יותר מאחוז היהודיות, ואילו החל מגיל 50 ומעלה חלה מגמת היפוך ואחוז היהודיות הרווקות נמוך יותר. הנשים הערביות נישאות אומנם בגיל מוקדם יותר מהיהודיות, אך אחוז הערביות הרווקות בסוף גיל הפרייה גבוה מעט יותר.

תרשים 3 - אחוז הנשים הרווקות לפי קבוצת אוכלוסייה וקבוצות גיל נבחרות, סוף 2021



אחוז הנשים הגרושות גבוה מאחוז הגברים הגרושים בכל קבוצות הגיל. מצב זה נובע בעיקר מהנטייה של הגברים להינשא לאחר גירושין יותר מהנשים.

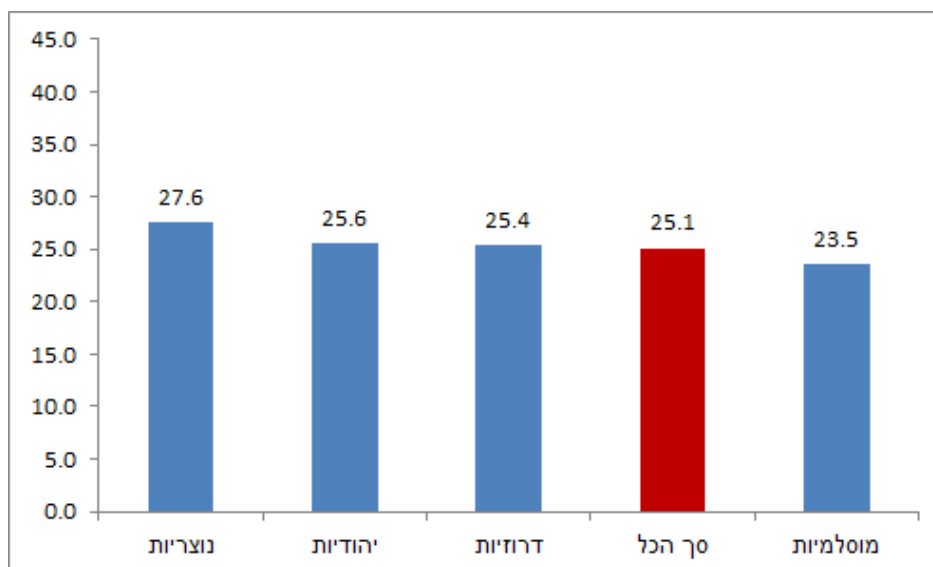
תרשים 4 - אחוז הנשים הגרושות לעומת אחוז הגברים הגרושים, סוף 2021



בסוף שנת 2022, חלקן של נשים בנות 65 ומעלה מכלל אוכלוסיית הנשים היה 13.7%, לעומת 11.2% בקרב הגברים. חלקן הגבוה של הנשים בקרב בני 65 ומעלה נובע בעיקר מתוחלת חיים גבוהה יותר מזו של הגברים. בשנת 2021, חלקן של האלמנות בקרב בנות 65 ומעלה היה 32.3%, לעומת 9.0% בקרב הגברים. לשם השוואה, בשנת 2011 עמד הנתון על 42.7% בקרב נשים ועל 12.1% בקרב גברים.

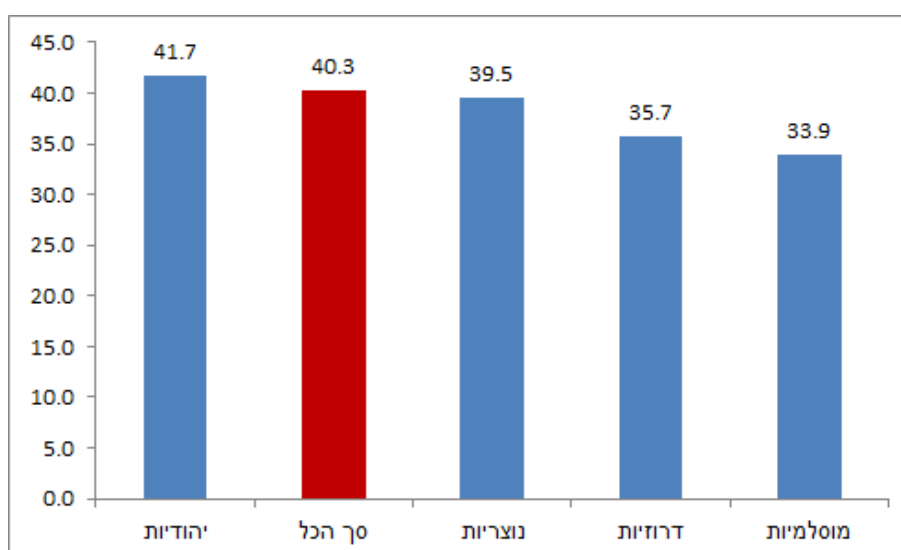
51,643 נשים נישאו בשנת 2022. 46,606 מהן (כ-90%) נישאו לראשונה. הגיל הממוצע של הנשים שנישאו לראשונה עמד על 25.1, בדומה ל-25.0 בשנת 2012.

תרשים 5 - הגיל הממוצע של כלות בנישואין ראשונים לפי דת, 2022



15,196 נשים התגרשו בשנת 2022. הגיל הממוצע של הנשים בזמן גירושין עמד על 40.3, לעומת 38.3 בשנת 2012.

תרשים 6 - הגיל הממוצע של נשים בזמן הגירושין לפי דת, 2022



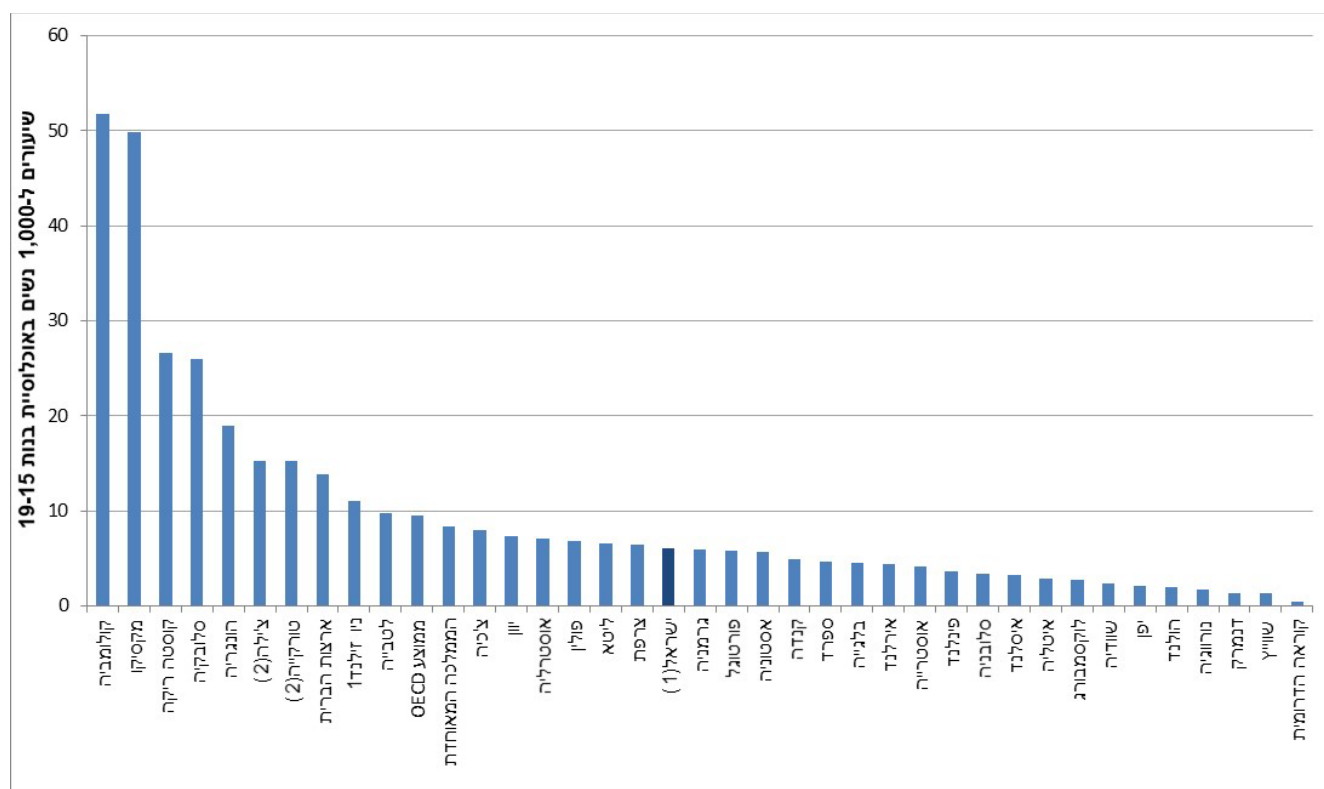
[למטא דאטה \(הגדרות והסברים\) בנושא](#)

ילודה ופרייון

כ-177.2 אלף נשים ילדו במהלך שנת 2022, מתוכן: 28.8% נשים ילדו את ילדן הראשון, 25.3% – את ילדן השני ו-45.8% – את ילדן השלישי ומעלה. מספר הילדים הממוצע שאישה בישראל צפויה ללדת במהלך חייה (שיעור פרייון כולל) היה 2.89 ילדים, גבוה מהממוצע במדינות ה-OECD – 1.58. גילה הממוצע של האם בלידה היה 30.7, גבוה בכשנה ושמונה חודשים מהגיל בשנת 2000 – 29.0. עיקר העלייה נובעת מנטייה גוברת של נשים לדחות את הלידה הראשונה לגילי ה-20 המאוחרים (עלייה מ-25.7 בתחילת שנות ה-2000 ל-27.8 בשנת 2022), וכן מהנטייה ללדת יותר בגילי 30 ומעלה.

ללידות בגיל צעיר בכלל ובגיל הנעורים בפרט עלולות להיות השלכות על מצבם הבריאותי של הילודים ועל מצבן הכלכלי והחברתי של האימהות. בשנת 2022 היה שיעור הפרייון לנשים בגילים 15-19 בישראל 6.1 ילודים לכל 1,000 נשים בגילים אלו, נמוך מהשיעור ב-2000 – 17.1, ומהשיעור הממוצע לנשים בגילים אלו במדינות ה-OECD – 9.5⁵. מבין מדינות ה-OECD השיעור הגבוה ביותר נצפה בקולומביה (51.8) ובמקסיקו (49.9), ואילו השיעורים הנמוכים ביותר נרשמו בקוראה הדרומית (0.4), בדנמרק ובשווייץ (1.3) בכל אחת מהן).

תרשים 7 - שיעור פרייון סגולי של נשים בנות 15-19 במדינות ה-OECD, 2021



מקור הנתונים: OECD
 (1) נתון לשנת 2022
 (2) נתון לשנת 2020

⁵ השיעור מעודכן ל-2021. ראו [Age of mothers at childbirth and age-specific fertility](#) באתר ה-OECD

בשנת 2022, 7.4% (13,427) מכלל הילודים שנולדו בישראל נולדו לנשים לא נשואות. כ-96% (12,895) מהם נולדו לנשים יהודיות ואחרות – 9.4% מכלל הילודים לנשים אלו. 10,714 מהילודים נולדו לנשים יהודיות ואחרות רווקות – 7.8% מסך הילודים לנשים יהודיות ואחרות, יותר מפי שניים לעומת שנת 2000 (3.1%).

למטא דאטה (הגדרות והסברים) בנושא

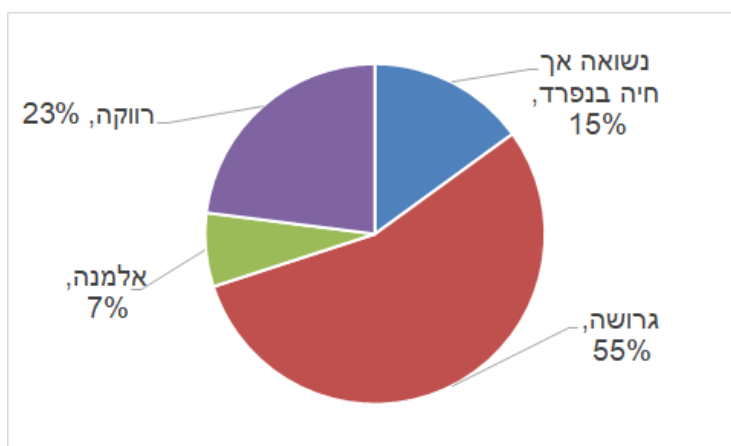
משפחה ומגורים⁶

בשנת 2023, כ-1.20 מיליון נשים בגיל 15 ומעלה היו אימהות לילדים עד גיל 17 (כ-35% מהנשים בגיל 15 ומעלה). כ-90% מאימהות אלו חיו עם בן זוג. היתר, כ-122 אלף נשים, עמדו בראש משפחות חד-הוריות, בדומה לשנה הקודמת. אחוז הנשים הערביות שהיו אימהות לילדים עד גיל 17, היה גבוה מאחוז הנשים היהודיות (40% ו-34%, בהתאמה).

כ-10% מהאימהות היהודיות לילדים עד גיל 17 עומדות בראש משפחות חד-הוריות, לעומת כ-8% מהאימהות הערביות.

תרשים 8 - אימהות העומדות בראש משפחה חד-הורית עם ילדים עד גיל 17,

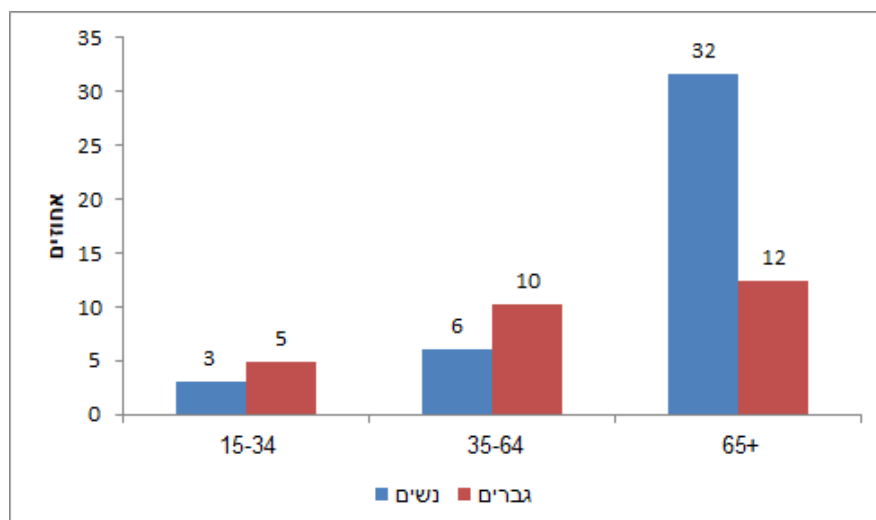
לפי מצב משפחתי, 2023



בשנת 2023, אחוז הנשים שגרו בגפן היה גבוה מעט מאחוז הגברים שגרו בגפם (10% ו-8%, בהתאמה). אחוז הנשים היהודיות הגרות בגפן גבוה מאחוז הנשים הערביות הגרות בגפן (כ-11% לעומת כ-4%, בהתאמה), בדומה לשנה הקודמת.

⁶ האוכלוסייה כוללת משקי בית פרטיים בלבד ואינה כוללת את אוכלוסיית המוסדות, הקיבוצים, מעונות הסטודנטים ובדווים בדרום הגרים מחוץ ליישובי הקבע. מקור הנתונים הוא סקר כוח אדם, 2023.

תרשים 9 - נשים וגברים בני 15 ומעלה המתגוררים בגפם לפי קבוצת גיל, 2023



[למטא דאטה \(הגדרות והסברים\) בנושא](#)

בריאות

בשנת 2022 תוחלת החיים בקרב הנשים בישראל עמדה על 84.8 שנים (לעומת 84.6 שנים ב-2021) ובקרב הגברים – על 80.7 שנים (80.5 שנים ב-2021). משנת 2012 עד 2022, תוחלת החיים עלתה ב-1.2 שנים בקרב הנשים וב-0.8 שנים בקרב הגברים. שלוש שנות הקורונה – 2020-2022 גרמו לעצירה במגמת העלייה בתוחלת החיים, והפגיעה בגברים הייתה גדולה יותר.

לוח א - תוחלת חיים לפי מין וקבוצת אוכלוסייה, 2022

נשים	גברים	קבוצת אוכלוסייה
84.8	80.7	סך הכל
85.2	81.3	יהודים ואחרים
85.1	81.5	מזה: יהודים
82.1	77.5	ערבים

תוחלת החיים בגיל 65⁷ בשנת 2022 עמדה על 22.1 שנים בקרב נשים (21.8 שנים בשנת 2021) ועל 19.4 שנים בקרב גברים (19.3 שנים בשנת 2021).

תוחלת החיים של נשים גבוהה יותר מזו של הגברים, אך הן חיות יותר שנים עם מוגבלות. שנות החיים הבריאים הצפויות מהלידה⁸ בשנת 2022 היו 67.6 שנים בקרב נשים ו-67.1 בקרב גברים, עלייה של 0.6 שנים בקרב הנשים ושל 0.1 בקרב הגברים לעומת 2021. כלומר, נשים צפויות לחיות 79.7% משנות חייהן ללא בעיה בריאותית המפריעה להן בתפקוד, וגברים – 83.1%.

[למטא דאטה \(הגדרות והסברים\) בנושא](#)

⁷ מספר השנים שאדם בן 65 צפוי לחיות.

⁸ מספר השנים הממוצע שאדם צפוי לחיות ללא בעיה בריאותית המפריעה לו בתפקוד.

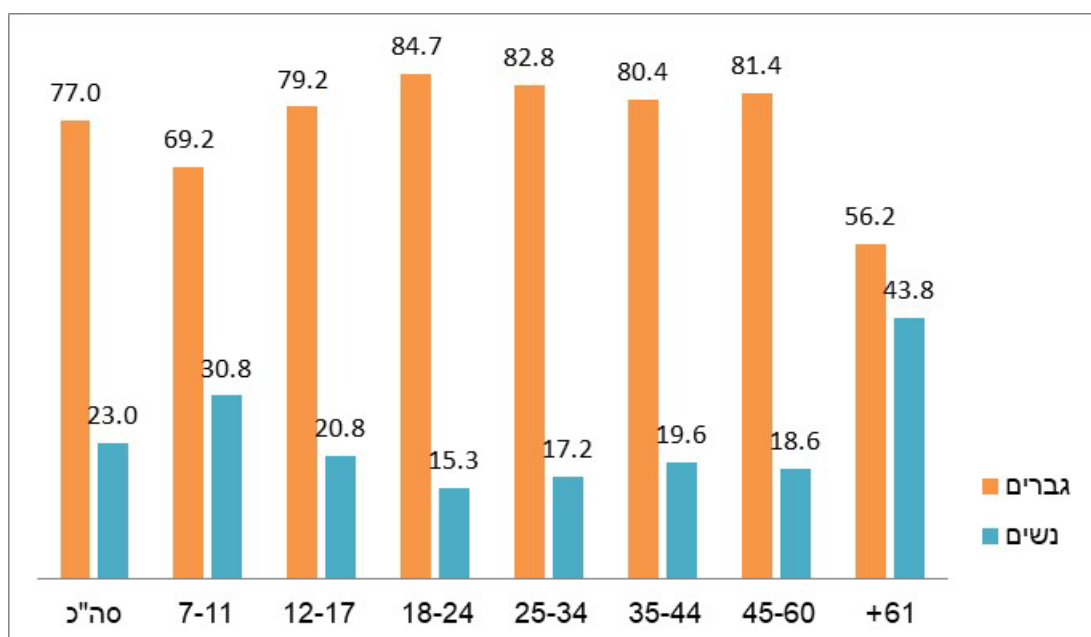
ספורט

ספורטאים פעילים

בשנת תשפ"ב (2021/22) היו בישראל 133,424 ספורטאים פעילים, 23% מתוכם נשים (עלייה מ-21.6% בתשפ"א).

בדומה לשנים הקודמות, אחוז הגברים גבוה משמעותית מאחוז הנשים בכל קבוצות הגיל. בשנת תשפ"ב, אחוז הספורטאיות הפעילות בגילים 60-7 נע בין 15.3% ל-30.8% בלבד. הפער בין המינים מצטמצם מעט בקבוצת הגיל 61 ומעלה שבה אחוז הנשים מגיע ל-43.8%.

תרשים 10 - ספורטאים פעילים, לפי גיל ומין, תשפ"ב (2021/22)



חמשת הענפים שבהם נמצא מספר הספורטאיות הפעילות הגדול ביותר הם:

- כדורסל – 6,481 נשים (20.4% מהמתעמלים בענף)
- כדורעף – 3,362 נשים (49.2% מהמתעמלים בענף)
- התעמלות מכשירים וטרמפולינה – 3,321 נשים (93.1% מהמתעמלים בענף)
- ברידג' – 3,137 נשים (55.7% מהמתעמלים בענף)
- כדורגל – 1,731 נשים (4.3% מהמתעמלים בענף).

הענפים שבהם אחוז הנשים גבוה מ-75% ומהווה רוב מהספורטאים הם:

- התעמלות מכשירים וטרמפולינה (93.1%)
- החלקה על הקרח (84.1%)
- גלגיליות אמנותיות (75.3%).

[למטא דאטה \(הגדרות והסברים\) בנושא](#)

נשירת תלמידים⁹ מכיתות ז-יב בבתי הספר שבפיקוח משרד החינוך

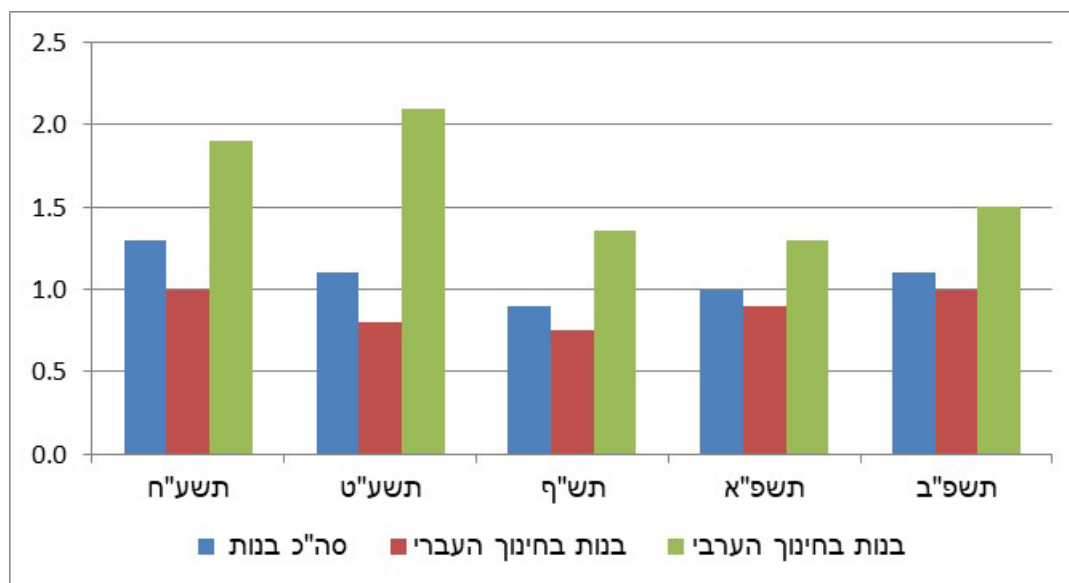
שיעורי הנשירה בקרב בנות נמוכים יותר מהשיעורים בקרב בנים. בשנת הלימודים תשפ"ב (2021/22) נרשמה עלייה קלה בשיעורי הנשירה הכלליים, וכן בשיעורי נשירת הבנים ונשירת הבנות.

לוח ב - נשירת תלמידים מכיתות ז-יב בבתי הספר שבפיקוח משרד החינוך, לפי מין תשע"ח-תשפ"ב (2017/18-2021/22), אחוזים

מין	תשע"ח (2017/18)	תשע"ט (2018/19)	תש"ף (2019/20)	תשפ"א (2020/21)	תשפ"ב (2021/22)
סך כל התלמידים	2.5	2.3	1.7	1.9	2.0
בנים	3.6	3.4	2.5	2.7	2.8
בנות	1.3	1.1	0.9	1.0	1.1

בשנת הלימודים תשפ"ב חלה עלייה באחוז נשירת הבנות בחינוך הערבי, בניגוד לירידה בשנים הקודמות (מ-1.9% בתשע"ח ל-1.3% בתשפ"א). אחוז זה גבוה מאחוז הנשירה של הבנות בחינוך העברי, אם כי בשנים תשע"ח-תשפ"ב חלה מגמה של צמצום הפער בין שני המגזרים.

תרשים 11 - נשירת תלמידות מכיתות ז-יב לפי זרם חינוך תשע"ח-תשפ"ב (2017/18-2021/22)



[למטא דאטה \(הגדרות והסברים\) בנושא](#)

⁹ עזיבת התלמיד את בית הספר / עזיבת התלמיד את מערכת החינוך של משרד החינוך: תלמיד יכול לעזוב את בית הספר שבו למד בשנה מסוימת, במשך שנת הלימודים או במעבר לשנת הלימודים שאחריה. כתוצאה מעזיבת בית הספר, יכול התלמיד לפנות ללימודים בבית ספר אחר בתוך מערכת החינוך שבפיקוח משרד החינוך או לעזוב בכלל מערכת זו. עזיבת מערכת החינוך (של משרד החינוך) מוגדרת כ"נשירה", בין אם התלמיד נשאר מחוץ לכל מסגרת לימודית, ובין אם הוא עובר ללמוד במוסד שאינו במערכת החינוך של משרד החינוך. לא נחשבים לנושרים: תלמידים שעזבו את מערכת החינוך ושהו במשך השנה 100 ימים לפחות ברצף בחו"ל, ותלמידים שעזבו את מערכת החינוך וחזרו בשנה שאחריה.

זכאות לתעודת בגרות¹⁰

בשנת 2022, בקרב תלמידי כיתות יב שיעור הזכאות לתעודת בגרות של בנות גבוה מהשיעור של בנים – 75.2% לעומת 65.9%, בהתאמה (בדומה לשנת 2021). גם שיעור העומדים בדרישות הסף של האוניברסיטאות שהם המועמדים הפוטנציאליים ללימודים גבוהים,¹¹ בקרב הבנות היה גבוה יותר מהשיעור בקרב הבנים – 62.7% לעומת 54%, בהתאמה.

הפער בין בנות לבנים גדול יותר בחינוך הערבי. שיעורי הזכאות לבגרות בקרב תלמידי כיתות יב בחינוך הערבי היו 81.3% בקרב הבנות ו-64.8% בקרב הבנים, לעומת 73.5% ו-66.2% בחינוך העברי, בהתאמה. שיעור העומדים בדרישות הסף של האוניברסיטאות בקרב תלמידי כיתות יב בחינוך הערבי היה 57.9% בקרב הבנות ו-39.6% בקרב הבנים, לעומת 64% ו-57.8% בחינוך העברי, בהתאמה.

כ-71.8% מתלמידות יב בפיקוח החרדי ניגשו לבחינת הבגרות ב-2022 לעומת 97.1% בפיקוח הכללי ובפיקוח מינהל החינוך הדתי. שיעור הזכאות לבגרות בפיקוח החרדי עמד על 24.1% בקרב הבנות (לעומת 5.9% בקרב הבנים), והיה נמוך מהשיעור בפיקוח הכללי (88.1%) ובפיקוח מינהל החינוך הדתי (88.9%).

לימודים לקראת תעודה בטכנאות ובהנדסאות

מסלול הלימוד המרכזי בישראל ללימודים על-תיכוניים לא אקדמיים בתחומי הנדסאות וטכנאות, הוא זה שבפיקוח מה"ט (המכון הממשלתי להכשרה בטכנולוגיה ובמדע של משרד העבודה). בשנת 2023, 36.7% מהתלמידים במוסדות של מה"ט היו נשים (13,018 נשים מתוך 35,397 לומדים). באותה שנה 34% ממקבלי התעודות של מה"ט היו נשים.

[למטא דאטה \(הגדרות והסברים\) בנושא](#)

המשך לימודים לתואר ראשון בקרב מסיימי תיכון תוך 8 שנים מסיום התיכון בתשע"ד (2013/14)

54.0% מהנשים שסיימו את לימודי התיכון בשנת תשע"ד, המשיכו ללימודי תואר ראשון בתוך 8 שנים מסיום התיכון, לעומת 35.6% בלבד מהגברים.

בהשוואה לגברים, נשים השתלבו באחוזים נמוכים יותר באוניברסיטאות ובאוניברסיטה הפתוחה. אחוז הנשים שהשתלבו במכללות האקדמיות היה מעט יותר גבוה משל הגברים. ואולם, במכללות האקדמיות לחינוך הן השתלבו באחוזים גבוהים משמעותית מגברים (16.0% לעומת 5.1%, בהתאמה).

בוגרי החינוך העברי

בקרב הנשים שסיימו את לימודי התיכון בחינוך העברי בשנת תשע"ד, 56.6% המשיכו ללימודי תואר ראשון בתוך 8 שנים מסיום התיכון, לעומת 39.1% בלבד בקרב הגברים.

¹⁰ זכאים לתעודת בגרות הם תלמידים שעמדו בכל הדרישות המקנות זכאות לתעודת בגרות.
¹¹ דרישות סף של האוניברסיטאות כוללות בנוסף לזכאות לתעודת בגרות, ציון עובר ברמה של 3 יחידות לימוד במתמטיקה ו-4 יחידות לימוד באנגלית.

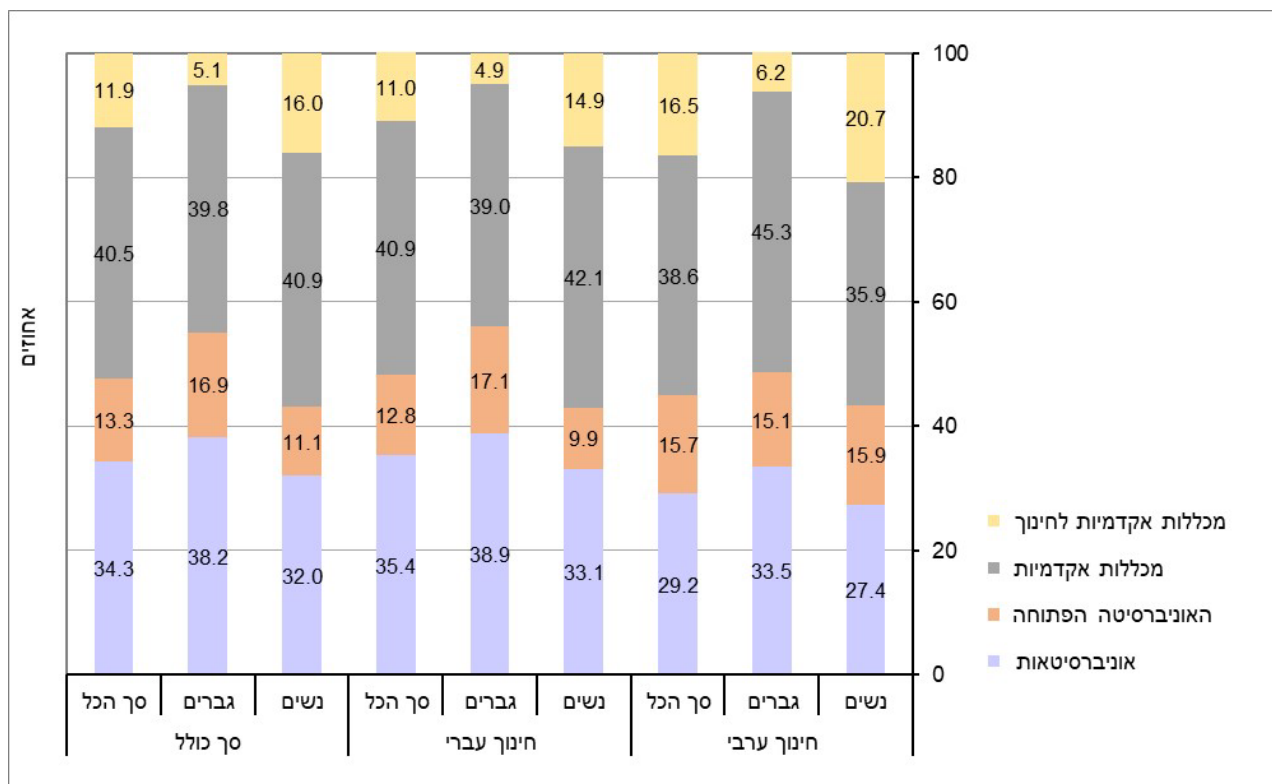
מסגרות הלימוד המועדפות על שני המינים היו אוניברסיטאות ומכללות אקדמיות. עם זאת, בקרב בוגרי החינוך העברי, נשים השתלבו באחוזים נמוכים יותר מגברים באוניברסיטאות (33.1% לעומת 38.9%, בהתאמה) ובאוניברסיטה הפתוחה (9.9% לעומת 17.1%, בהתאמה). לעומת זאת, אחוז הנשים שהשתלבו במכללות האקדמיות היה גבוה מאחוז הגברים (42.1% לעומת 39.0%, בהתאמה). באופן בולט, אחוז הנשים שהשתלבו במכללות האקדמיות לחינוך, היה גבוה משמעותית מאחוז הגברים (14.9% לעומת 4.9%, בהתאמה).

בוגרי החינוך הערבי

בקרב הנשים שסיימו את לימודי התיכון בחינוך הערבי בשנת תשע"ד, 45.1% המשיכו ללימודי תואר ראשון בתוך 8 שנים מסיום התיכון, לעומת 22.1% בלבד בקרב הגברים.

מסגרות הלימוד המועדפות על שני המינים היו אוניברסיטאות ומכללות אקדמיות. בקרב בוגרי החינוך הערבי, אחוז הנשים שהשתלבו באוניברסיטאות היה נמוך מהאחוז בקרב הגברים (27.4% לעומת 33.5%, בהתאמה), ואחוז הנשים שהשתלבו במכללות האקדמיות היה נמוך משמעותית מאחוז הגברים (35.9% לעומת 45.3%, בהתאמה). לעומת זאת, אחוז הנשים שהשתלבו באוניברסיטה הפתוחה היה גבוה מעט מאחוז הגברים (15.9% לעומת 15.1%, בהתאמה). באופן בולט, אחוז הנשים שהשתלבו במכללות האקדמיות לחינוך היה גבוה משמעותית מאחוז הגברים (20.7% לעומת 6.2%, בהתאמה).

תרשים 12 - המשך לימודים לתואר ראשון בקרב מסיימי תיכון בתוך שמונה שנים מסיום התיכון בתשע"ד (2013/14), מעקב עד תשפ"ב (2021/22)



[למטא דאטה \(הגדרות והסברים\) בנושא](#)

השכלה גבוהה

סטודנטים בתשפ"ג (2022/23)

בשנת תשפ"ג למדו 299.0 אלף סטודנטים וסטודנטיות במוסדות להשכלה גבוהה בישראל,¹² מתוכם 180.2 אלף נשים (60.3%). אחוז הנשים בקרב הסטודנטים באוניברסיטאות היה 55.1%, במכללות האקדמיות – 60.4% ובמכללות האקדמיות לחינוך – 78.7%. בנוסף על כך, מתוך 46.3 אלף סטודנטים לתואר ראשון באוניברסיטה הפתוחה, 24.3 אלף היו נשים (52.6%).

המוסד שבו האחוז הגבוה ביותר של נשים היה המכללה האקדמית הערבית לחינוך בישראל – חיפה (94.0%). המוסד שבו אחוז הנשים היה הנמוך ביותר היה אפקה – המכללה האקדמית להנדסה בתל אביב (28.8%). האוניברסיטה עם אחוז הנשים הגבוה ביותר הייתה אוניברסיטת חיפה (66.0%), ואילו האחוז הנמוך ביותר היה בטכניון (41.8%). המכללה האקדמית עם אחוז הנשים הגבוה ביותר הייתה אחוה (91.2%), ואילו האחוז הנמוך ביותר היה ב-SCE המכללה האקדמית להנדסה ע"ש סמי שמעון (30.1%). המכללה האקדמית לחינוך עם אחוז הנשים הגבוה ביותר הייתה מכללת סכנין להכשרת עובדי הוראה (90.2%). המכללה האקדמית לחינוך עם אחוז הנשים הנמוך ביותר הייתה האקדמיה לחינוך גופני ולספורט ע"ש זינמן במכון וינגייט (52.4%).

בתשפ"ג אחוז הנשים בקרב הסטודנטים היה 58.9% בתואר ראשון, 64.3% בתואר שני, 53.6% בתואר שלישי, 76.6% בתעודת הוראה (במסגרת הסבת אקדמאים) ו-43.0% בתעודות אקדמיות אחרות.

תחומי הלימוד שבהם נמצאו האחוזים הגבוהים ביותר של נשים בתשפ"ג היו מקצועות עזר רפואיים (83.7%), חינוך והכשרה להוראה (79.2%) וכן אמנות, אומנויות ואמנות שימושית (69.6%). לעומת זאת, האחוזים הנמוכים ביותר היו במדעים הפיזיקליים (38.7%), בהנדסה ואדריכלות (35.1%) ובמתמטיקה, סטטיסטיקה ומדעי המחשב (33.4%).

גילן החציוני¹³ של הסטודנטיות בתשפ"ג (25.4) היה נמוך מגילם החציוני של הסטודנטים הגברים (26.6). הגיל החציוני של הנשים שלמדו לקראת תואר ראשון היה 24.0 לעומת 25.6 בקרב הגברים. הגיל החציוני של הנשים שלמדו לקראת תואר שני היה 31.8 לעומת 32.2 בקרב הגברים. בתואר שלישי היו הגילים החציוניים 35.1 בקרב נשים ו-34.7 בקרב גברים, ובתעודת הוראה (במסגרת הסבת אקדמאים) היו הגילים 31.4 לעומת 36.2, בהתאמה.

אחוז הנשים בקרב הסטודנטים **הערבים** היה גבוה יותר מחלקן היחסי בקרב היהודים והאחרים (69.2% לעומת 58.3%, בהתאמה). בקרב הסטודנטים הערבים נמצאו הבדלים באחוזי הנשים בהתאם להשתייכות הדתית: 70.8% בקרב המוסלמים, 64.7% בקרב הדרוזים ו-61.8% בקרב הנוצרים.

¹² נתוני הסטודנטים אינם כוללים את הסטודנטים לתואר ראשון באוניברסיטה הפתוחה, אלא אם כן צוין אחרת. לאוניברסיטה הפתוחה מאפיינים המיוחדים אותה מיתר המוסדות להשכלה גבוהה. הדבר בא לידי ביטוי בתהליכי הקבלה של הסטודנטים ובמהלך לימודיהם, בהרכב אוכלוסיית הסטודנטים ועוד.

¹³ הגיל שמחצית האוכלוסייה נמצאת מעליו ומחציתה – מתחתיו.

חלקן של הסטודנטיות **הבין-לאומיות** מכלל הסטודנטיות היה קטן בהשוואה לחלקם של הסטודנטים הבין-לאומיים בקרב הסטודנטים הגברים (1.3% בהשוואה ל-2.4%, בהתאמה).

בקרב סטודנטים שגרו ביישובים ברמה חברתית-כלכלית¹⁴ גבוהה (אשכולות 8-10), 56.4% היו נשים, ואילו בקרב אלו שגרו ביישובים ברמה חברתית-כלכלית נמוכה (אשכולות 1-3) האחוז היה גבוה יותר – 66.6%.

בקרב הסטודנטים החדשים לתואר ראשון¹⁵ בתשפ"ג, אחוז הנשים שהיו דור ראשון להשכלה גבוהה¹⁶ (46.0%) היה גבוה מאחוז הגברים (37.3%).¹⁷ יותר נשים מגברים היו דור ראשון בכל אחד מתחומי הלימוד, וההבדל המשמעותי ביותר היה בלימודי המדעים הפיזיקליים (29.3% לעומת 15.0%, בהתאמה).¹⁸

בקרב הסטודנטיות החדשות לתואר ראשון¹⁹ בתשפ"ג, אחוז הזכאיות לתעודת בגרות בסיום התיכון היה גבוה מהאחוז המקביל בקרב גברים (82.8% בהשוואה ל-80.2%, בהתאמה). בכל תחומי הלימוד אחוז הנשים הזכאיות לתעודת בגרות היה גבוה מאחוז הגברים. הבדל משמעותי במיוחד נמצא בתחום משפטים (81.5% בקרב נשים לעומת 66.3% בקרב גברים). יחד עם זאת, אחוז הנשים שהבגרות שלהן בסיום התיכון עמדה בתנאי הסף של האוניברסיטאות מתוך כלל הסטודנטיות החדשות לתואר ראשון (68.6%) היה זהה לאחוז המקביל בקרב הגברים. בכל תחומי הלימוד אחוז הנשים שהבגרות שלהן עומדת בתנאי הסף של האוניברסיטאות היה גבוה מאחוז הגברים, בייחוד במשפטים (64.6% בקרב נשים לעומת 50.7% בקרב גברים).

בקרב הסטודנטים החדשים לתואר ראשון בתשפ"ג, הציון הפסיכומטרי הממוצע של נשים היה 550 ושל גברים – 601. בכל תחומי הלימוד היו ציוני הנשים נמוכים מאלו של הגברים. יש לציין כי רק כמחצית מהסטודנטים החדשים (גברים ונשים) נבחנו בבחינה הפסיכומטרית (51.4%). בתחום המדעים הפיזיקליים (שבו נבחנו 42.9% מהגברים ו-32.1% מהנשים) נרשם ההבדל הגבוה ביותר – 51 נקודות (667 לעומת 616, בהתאמה). בתחום הנדסה ואדריכלות (שבו נבחנו 44.2% מהגברים ו-30.5% מהנשים) נרשם ההבדל הנמוך ביותר – 8 נקודות (614 ו-606, בהתאמה).

¹⁴ מדד חברתי-כלכלי לשנת 2017 של יישוב המגורים. יישוב המגורים נלקח מקובץ אומדני אוכלוסייה.
¹⁵ מי שלמד לראשונה במוסד להשכלה גבוהה בישראל (לא כולל לימודים קודמים באוניברסיטה הפתוחה), כלומר סטודנט שלא הופיע במידע המינהלי בשנים קודמות (לא כולל האוניברסיטה הפתוחה).

¹⁶ סטודנט או מקבל תואר אקדמי אשר אף אחד מהוריו לא קיבל תואר אקדמי ממוסד להשכלה גבוהה בארץ או בחו"ל.

¹⁷ נתוני השכלת ההורים של 8.1% מהנשים ו-6.1% מהגברים אינם ידועים.

¹⁸ נתוני השכלת ההורים של 4.8% מהנשים ו-3.0% מהגברים אינם ידועים.

¹⁹ בספירה זו לא נכללו סטודנטים שעלו לישראל בגיל 17 ומעלה או סטודנטים בין-לאומיים.

אחוז הסטודנטיות החדשות לתואר ראשון שהתחילו ללמוד בשנת תשפ"ב (2021/22) ולא המשיכו ללמוד בשנה העוקבת (6.3%), היה נמוך מהאחוז בקרב הגברים (9.2%).

בכל סוגי המוסדות אחוז הנשים שלא המשיכו ללמוד היה נמוך יותר מאחוז הגברים. ההבדל המשמעותי ביותר היה בקרב הלומדים במכללות האקדמיות לחינוך (9.8% מהנשים לעומת 16.6% מהגברים), ואילו ההבדל הכי פחות משמעותי היה באוניברסיטאות (4.2%-ו-6.3%, בהתאמה).

בכל תחומי הלימוד (מלבד רפואה) אחוז הנשים שלא המשיכו ללמוד היה נמוך מאחוז הגברים, בייחוד בתחום שפות, ספרויות ולימודים רגיונליים שבו אחוז הנשים שלא המשיכו ללמוד (5.5%) היה פחות ממחצית מזה של הגברים (12.4%). בתחום הרפואה אחוז אחד מהנשים לא המשיכו ללמוד, ואילו בקרב הגברים כולם המשיכו ללמוד.

[למטא דאטה \(הגדרות והסברים\) בנושא](#)

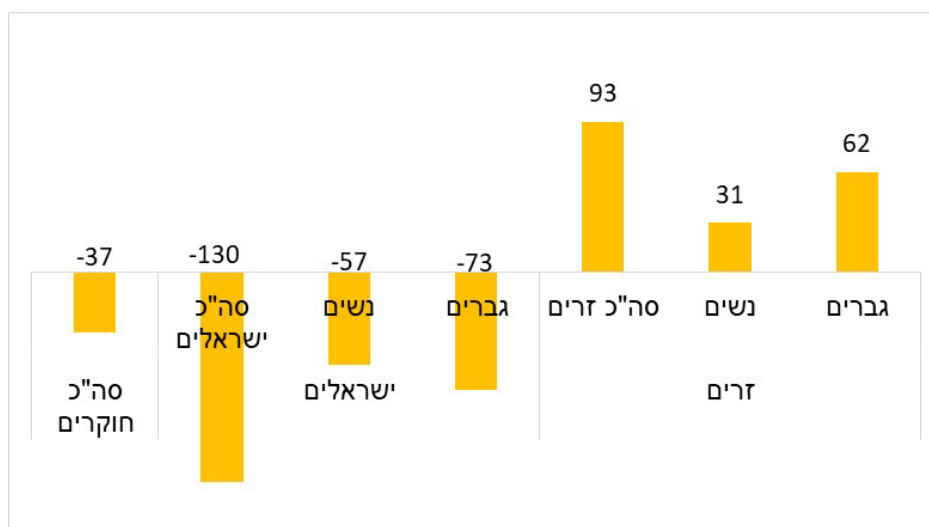
בעלי תואר שלישי חוקרים וחוקרות בביתר-דוקטורט באוניברסיטאות בישראל

בשנים 2014-2022 השתתפו בממוצע בכל שנה²⁰ 1,158 חוקרות בעלות תואר שלישי ישראליות זרות במחקרי ביתר-דוקטורט. בכל שנה השתתפו בממוצע 714 חוקרות ישראליות.

ב-2022 מספר החוקרות הישראליות, היה גבוה ממספר החוקרים הישראלים – 762 ו-699, בהתאמה. נמצא גם שאחוז החוקרות הישראליות שקיבלו תואר שלישי במוסד אקדמי בישראל, היה גבוה מאחוז החוקרים הישראלים ב-8.4 נקודות האחוז (54.2%-ו-45.8%, בהתאמה).

ב-2022 נרשמה ירידה קלה של 1.1% במספר החוקרים והחוקרות בביתר-דוקטורט בישראל. ירידה של 8.2% נרשמה במספר החוקרים והחוקרות הישראלים, לעומת עלייה של 5.4% במספר החוקרים והחוקרות הזרים. ב-2022 הצטמצמה בישראל הפעילות המחקרית במסגרת ביתר-דוקטורט ב-37 מחקרים. באותה שנה, השינוי שחל במספר הנשים החוקרות היה קטן יותר לעומת השינוי במספר הגברים החוקרים. בקרב החוקרים הזרים הייתה תוספת של 31 נשים לעומת תוספת של 62 גברים, ובקרב החוקרים הישראלים הייתה הפחתה של 57 נשים לעומת הפחתה של 73 גברים (תרשים 13).

תרשים 13 - שינוי במספר חוקרים וחוקרות בביתר-דוקטורט במספרים מוחלטים, 2021-2022



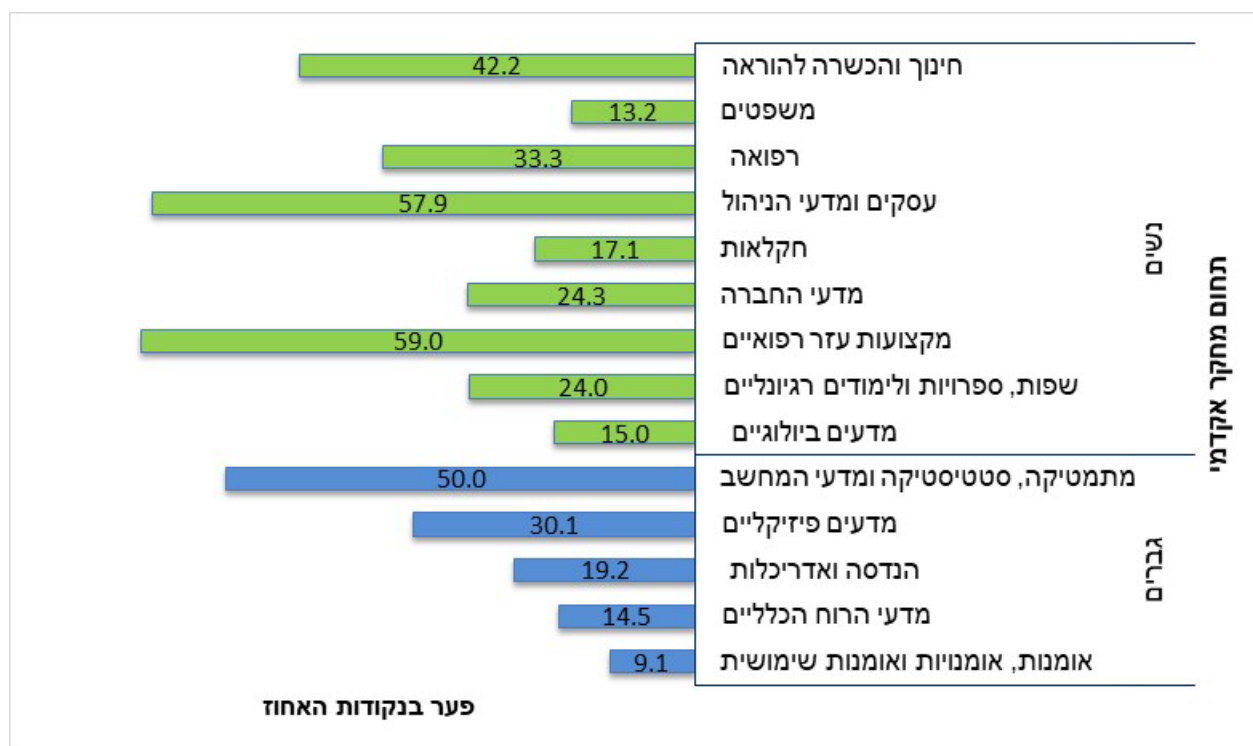
²⁰ ממוצע גאומטרי.

שוויון בין גברים לבין נשים בעולם האקדמיה ניכר גם מניתוח גילם של בעלי תואר שלישי חוקרים וחוקרות בבתר-דוקטורט. ב-11 השנים האחרונות הגיל החציוני של מקבלי תואר שלישי בישראל עלה מ-35.4 בתש"ע (2009/10) ל-38.2 בתשפ"ב (2021/22).²¹ בהתאם לכך, עלה גם הגיל החציוני של חוקרים וחוקרות בתר-דוקטורנטים, וב-2022 הגיל החציוני בקרב בתר-דוקטורנטים **ישראלים** היה 38 שנים ללא הבדל בין גברים ונשים, והגיל השכיח היה 35 שנים.

בחלק העליון של תרשים 14 מוצגים תחומי המחקר האקדמיים שבהם אחוז הנשים החוקרות בבתר-דוקטורט היה גבוה יותר מאחוז הגברים בתחומי המחקר האקדמיים. ב-2022 הפער בין נשים לגברים בתחומים אלו היה 15.0-59.0 נקודות האחוז.

בחלק התחתון של התרשים מוצגים תחומי המחקר האקדמיים שבהם אחוז הגברים היה גבוה יותר. ב-2022 הפער בין גברים לנשים בתחומים אלו היה 9.1-50.0 נקודות האחוז.

תרשים 14 - הפער בין חוקרים לחוקרות (ישראלים) בבתר-דוקטורט לפי תחום מחקר, אחוזים, 2022



[למטא דאטה \(הגדרות והסברים\) בנושא](#)

²¹ ראו: [מקבלי תארים מהאוניברסיטאות, לפי תואר, גיל, מין וקבוצת אוכלוסייה \(לוח 4.81 בלוחות השנתיים\)](#).

עבודה בשנת 2023

אחוז ההשתתפות בכוח העבודה²² של נשים בגיל 15 ומעלה הגיע ל-60.3%, לעומת 66.9% בקרב גברים. שיעור התעסוקה²³ של נשים עמד על 58.3%, לעומת 64.5% בקרב הגברים.

בשנת 2023, אחוז הנשים הבלתי מועסקות מכוח העבודה הגיע ל-3.2% לעומת 3.6% בקרב הגברים. 67.7% מכלל המועסקות עבדו בהיקף מלא בדרך כלל (35 שעות ויותר בשבוע) ו-32.3% עבדו בהיקף חלקי בדרך כלל (פחות מ-35 שעות בשבוע). לעומת זאת, בקרב הגברים 85.5% מהמועסקים עבדו בהיקף מלא בדרך כלל ו-14.5% עבדו בהיקף חלקי בדרך כלל. 1.4% מהנשים שעבדו בהיקף חלקי בדרך כלל, עשו זאת שלא מרצון, כלומר רצו לעבוד יותר שעות וחיפשו באופן פעיל לעבוד כך בארבעת השבועות האחרונים שקדמו לפקידה בסקר. לעומתן, 0.7% מהגברים שעבדו בהיקף חלקי בדרך כלל, עשו זאת שלא מרצון.

29.6% מהאימהות עבדו בהיקף חלקי בדרך כלל. אימהות אשר הילד הצעיר שלהן בגילי 0-4 נטות יותר לעבוד בהיקף חלקי. 32.3% מהן עבדו בהיקף חלקי בדרך כלל בשנת 2023. לשם השוואה, 27.6% מהאימהות לילד הצעיר בגילי 10-14 עבדו בהיקף חלקי בדרך כלל.

אחוז האימהות הנשואות המשתתפות בכוח העבודה הגיע ל-79.6%. 80.9% בקרב אימהות לילד אחד, 81.5% בקרב אימהות ל-2 ילדים, 81.1% בקרב אימהות ל-3 ילדים ו-73.3% בקרב אימהות ל-4 ילדים או יותר. אחוז ההשתתפות בכוח העבודה של אימהות חד-הוריות היה גבוה מזה של האימהות הנשואות – 86.0%. גם אחוז הבלתי מועסקות בקרב האימהות החד-הוריות היה גבוה יותר מזה של האימהות הנשואות (4.4% לעומת 2.5%, בהתאמה).

שיעור התעסוקה של נשים נשואות הגיע ל-77.6%, לעומת 82.2% בקרב נשים חד-הוריות. בקרב נשים חד-הוריות – שיעור התעסוקה הגבוה ביותר נמצא אצל אימהות לילד אחד או שניים (84.6%), ואילו השיעור הנמוך ביותר נמצא אצל אימהות ל-4 ילדים או יותר (66.7%). 90.2% מהנשים המועסקות היו שכירות, לעומת 84.4% בקרב הגברים.

מספרן של השכירות המקבלות את שכרן באמצעות חברות כוח אדם (כולל קבלני כוח אדם שאינם קבלני משנה) הגיע לכ-6 אלפים, ומספר הגברים השכירים – לכ-5 אלפים. חלקן של הנשים מכלל השכירים המקבלים את שכרם באמצעות חברות כוח אדם הגיע ל-56.7%. לשם השוואה, חלקן של השכירות מכלל השכירים עמד על 50.1%.

בשנת 2023 היו בישראל כ-199 אלף נשים שעבדו כעצמאיות שהן 9.5% מכלל הנשים המועסקות. בקרב כלל האימהות המועסקות אחוז העצמאיות מעט יותר גבוה ועומד על 11.4%.

כ-9 אלפי נשים התייאשו מחיפוש עבודה ב-2023 (48.7% מכלל המתייאשים). גם מספרם של הגברים שהתייאשו מחיפוש עבודה הגיע לכ-9 אלפים.

²² כוח העבודה כולל מועסקים ובלתי מועסקים.
²³ אחוז המועסקים מכלל אוכלוסיית בני 15 ומעלה.

חלקן של הנשים בקרב מועסקים בעלי משלח יד אקדמי בשנת 2023 הגיע ל-55.8%. חלקן של המנהלות מכלל המנהלים הגיע באותה שנה ל-30.7%.

בתחום ההייטק עבדו כ-151 אלף נשים ב-2023, לעומת כ-290 אלף גברים. הנשים היו 34.3% מכלל המועסקים בתחום זה.

בחינת משלחי היד ברמה מפורטת יותר מראה כי יותר משליש מהנשים היו מועסקות במשלחי יד נשיים מסורתיים: מטפלות סיעודיות במשקי בית, אחיות מוסמכות, סייעות למורים, עובדות סוציאליות ויועצות בתחומי חברה ורווחה, מנהלות חשבונות, מזכירות רפואיות, עובדות מזכירות, מנהלות משרדים, עובדות בתחומי כוח אדם וקריירה, פקידות משרד כלליים, קופאיות ומוכרות כרטיסים, מורות בבתי ספר יסודיים, מטפלות לילדים, מורות לחינוך מיוחד, מחנכות לגיל הרך, עובדות מכוני יופי ועוזרות במשקי בית פרטיים. ברובם המוחלט של משלחי היד הללו, הנשים היו יותר מ-80% מהמועסקים.

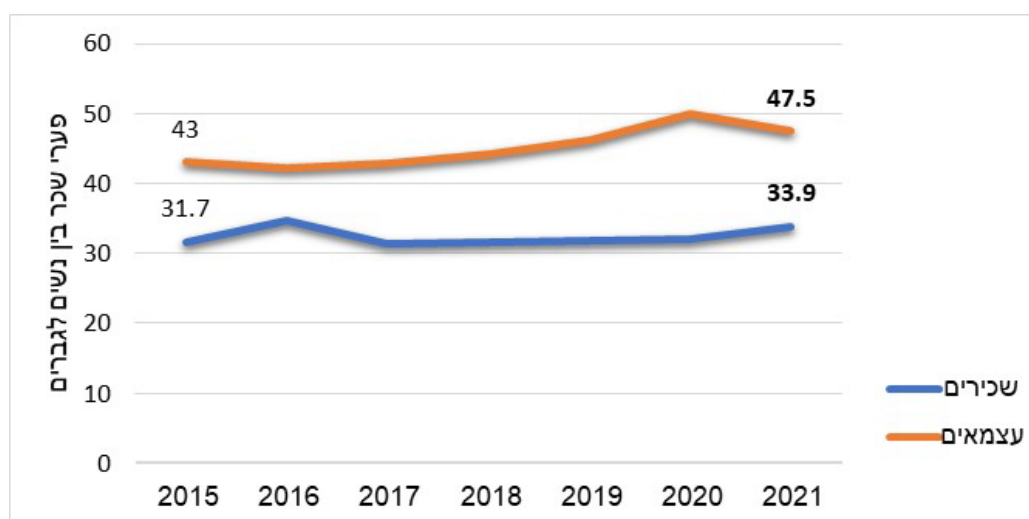
[למטא דאטה \(הגדרות והסברים\) בנושא](#)

פערי שכר לאורך שנים

מסקר הוצאות משק הבית עולה כי בשנת 2021 ההכנסה (ברוטו) של אישה עצמאית הייתה 53.9% מההכנסה (ברוטו) של גבר עצמאי, וההכנסה (ברוטו) של אישה שכירה הייתה 66.1% ההכנסה (ברוטו) של גבר שכיר.

בין השנים 2015-2021 פער השכר בין גברים ונשים שכירים גדל ב-2.2 נקודות האחוז, והפער בין גברים ונשים עצמאים גדל ב-4.5 נקודות האחוז.

תרשים 15 - פערי שכר בין גברים לנשים (1), לפי מעמד בעבודה 2015-2021

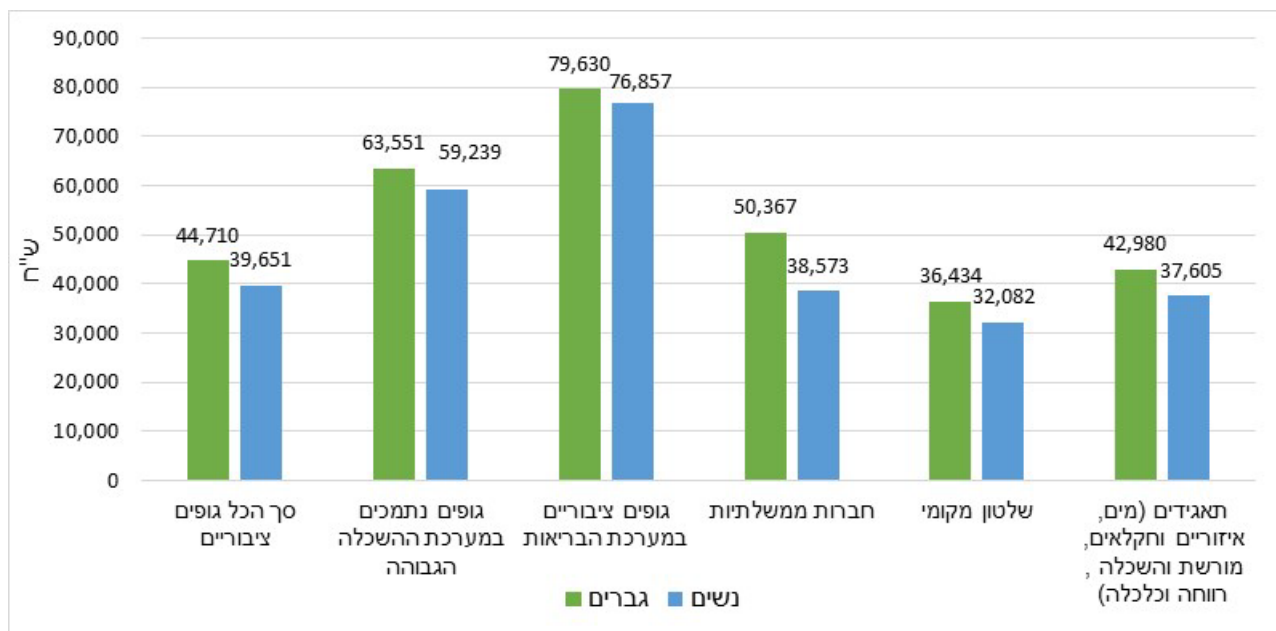


(1) פערים בהכנסה החודשית ברוטו
(2) בשנת 2019 חל שבר בסדרה בשל שינוי שיטת האמידה

²⁴ ראו: הלשכה המרכזית לסטטיסטיקה (2015). [הסיווג האחד של משלחי היד 2011](#). ירושלים. פרסום טכני מס' 81.

השכר הממוצע החודשי של נשים בתפקידים בכירים של ניהול כללי בשנת 2020 עמד על 39,651 ש"ח, 88% משכרו של גבר בתפקיד בכיר (44,710 ש"ח). פער השכר הקטן ביותר בין מנכ"לים למנכ"ליות נמצא בגופים ציבוריים במערכת הבריאות (כ-3,000 ש"ח בחודש), ואילו פער השכר הגדול ביותר נמצא בחברות ממשלתיות (יותר כ-12,000 ש"ח בחודש).

תרשים 16 - שכר של מנהלות ומנהלים כלליים בגופים ציבוריים, 2020



תחבורה וביטוחות בדרכים

מורשות לנהוג ב-2023

בשנת 2023, ל-2.3 מיליון נשים היו רישיונות נהיגה. חלקן של הנשים מכלל המורשים לנהוג עמד על 45.1%. באוכלוסייה היהודית 46.2% מכלל המורשים לנהוג היו נשים, ובאוכלוסייה הערבית – 41.3%. שיעור הנשים הערביות המורשות לנהוג נמצא במגמת עלייה מתמדת (מ-35.4% נשים מכלל הנהגים באוכלוסייה הערבית בשנת 2013).

האחוז הגבוה ביותר של הנשים מכלל המורשים לנהוג נמצא בקבוצת הגיל 44-35 (47.1%). גם בקרב מורשים לנהוג באוכלוסייה היהודית, האחוז הגבוה ביותר של נשים היה בקבוצת הגיל הזו (47.5%). בקרב מורשים לנהוג באוכלוסייה הערבית האחוז הגבוה ביותר של נשים נמצא בקבוצת הגיל 34-25 (45.4%).

בקרב המורשים לנהוג בגיל 75 ומעלה חלקן של הנשים היה נמוך במיוחד בכל אחת מקבוצות האוכלוסייה – 37.7% באוכלוסייה היהודית ו-9.1% באוכלוסייה הערבית.

הנשים היו 10.7% מכלל המורשים לנהוג באופנוע (11.9% באוכלוסייה היהודית ו-1.5% בלבד באוכלוסייה הערבית). נשים היו 2.2% מהמורשים לנהוג במונית, 2.2% מהמורשים לנהוג ברכב משא ו-1.8% מהמורשים לנהוג באוטובוס.

[למטא דאטה \(הגדרות והסברים\) בנושא](#)

לקט נתונים לרגל יום האישה הבין-לאומי 2024
06/03/2024

תאונות דרכים עם נפגעים ב-2023 - נתונים ארעיים

בשנת 2023 היו הנשים 23.3% מהנהגים המעורבים בתאונות דרכים עם נפגעים (מסוג ת"ד מורחב), ו-12.6% מהנהגים המעורבים בתאונות דרכים קטלניות.²⁵

נשים היו 38.7% מהנפגעים ו-20.7% מההרוגים בתאונות דרכים (מסוג ת"ד מורחב,²⁶ כולל תאונות שאירעו באזור יהודה והשומרון).

בשנת 2023, נשים נפגעו פחות מגברים כנהגות כלי רכב (32.6% מנהגי כלי הרכב שנפגעו), כרוכבות אופניים (11.3% מרוכבי האופניים שנפגעו) וכנהגות אופנוע (4.6% מנהגי האופנוע שנפגעו). יחד עם זאת, הן נפגעו כנוסעות בכלי רכב וכהולכות רגל בתאונות דרכים עם נפגעים יותר מגברים: 53.6% מהנוסעים בכלי רכב שנפגעו היו נשים ו-52.0% מהולכי הרגל שנפגעו היו נשים.

[למטא דאטה \(הגדרות והסברים\) בנושא](#)

נתונים מתוך סקר ביטחון אישי 2022²⁷

היפגעות מעבירות פרט

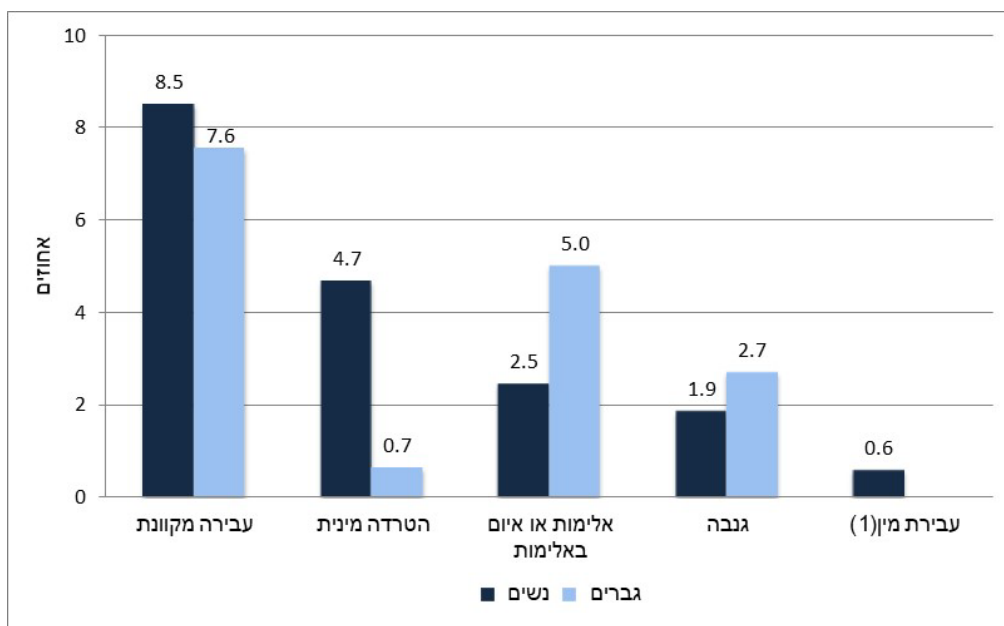
בשנת 2022, כ-474 אלף נשים בנות 20 ומעלה נפגעו מעבירות שונות (15.4% מכלל הנשים). בשנה זו, העבירות הנפוצות ביותר מבין העבירות שנחקרו בקרב הנשים היו: עבירה מקוונת (8.5%), הטרדה מינית (4.7%), אלימות או איום באלימות (2.5%), גנבה (1.9%) ועבירות מין (0.6%).

בהיפגעות מעבירת אלימות או איום באלימות וגנבה השיעורים בקרב הגברים גבוהים יותר מהשיעורים בקרב הנשים. לעומת זאת, בהיפגעות מעבירה מקוונת שיעור הנשים גבוה משיעור הגברים, ובהיפגעות מעבירת הטרדה מינית נפגעו בעיקר נשים בפער ניכר – 4.7% לעומת 0.7% מהגברים בשנת 2022.

²⁵ תאונות דרכים שבה נהרג אדם אחד לפחות או נפצע בה אדם אחד לפחות ונפטר מפצעיו בתוך 30 יום.
²⁶ תאונות דרכים עם נפגעים שסווגה על ידי המשטרה כ"תאונות דרכים עם נפגעים מסוג ת"ד" או תאונות דרכים שסווגה על ידי המשטרה כ"תאונות דרכים עם נפגעים מסוג כללי עם נפגעים", אך לפי נתוני בתי החולים, נמצא בה פצוע קשה אחד לפחות. נפגע זה סווג בלמ"ס כפצוע קשה ולכן התאונה סווגה בלמ"ס כ"תאונות דרכים עם נפגעים מסוג ת"ד מורחב".

²⁷ החל משנת 2014 הלשכה המרכזית לסטטיסטיקה מבצעת מדי שנה ובאופן שוטף את סקר ביטחון אישי (נפגעי עבירה) בהזמנת המשרד לביטחון לאומי ובמימונו. סקר ביטחון אישי שוטף מבוצע במרבית מדינות המערב. הסקר משמש למדידת היפגעות מהעבריינות המדווחת והלא מדווחת למשטרה ולתכנון ולקביעה של מדיניות מבוססת נתונים.

תרשים 17 - בני 20 ומעלה שנפגעו מעבריינות, לפי סוג עבירה(1) ומין, 2022

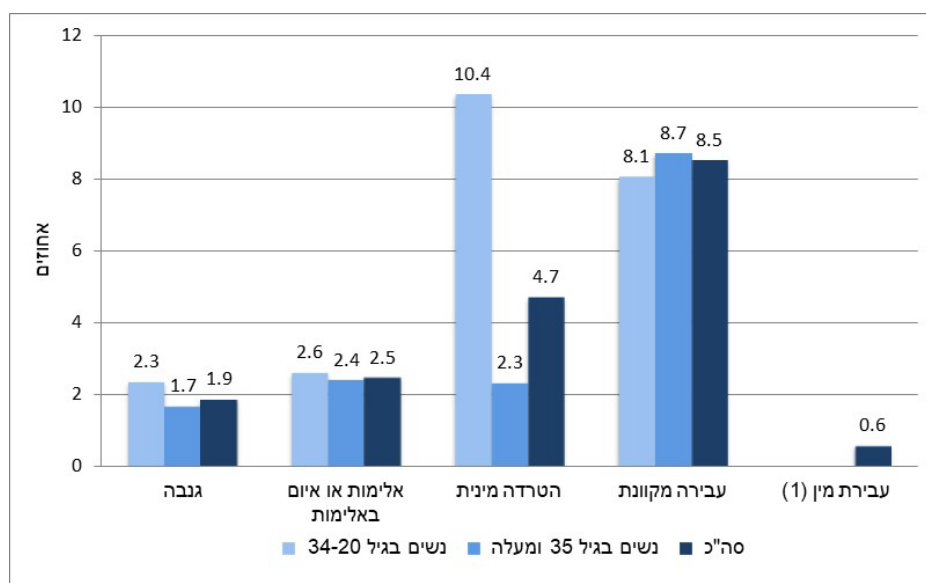


(1) הנתון על היפגעות גברים מעבירות מין אינו ניתן לפרסום עקב טעות דגימה יחסית הגבוהה מ-30%.

היפגעות מעבירות לפי גיל

מרבית הנפגעות מהטרדה מינית הן נשים בנות 20-34 (10.4% לעומת 2.3% בקרב בנות 35 ומעלה), וגם בעבירת גנבה שיעורן גבוה יותר (2.3% לעומת 1.7%, בהתאמה). בעבירת אלימות ואיום באלימות, נשים בנות 20-34 נפגעות בשיעור דומה לנשים בנות 35 ומעלה. לעומת זאת, שיעור ההיפגעות מעבירה מקוונת בקרב בנות 35 ומעלה היה גבוה מעט לעומת נשים בנות 20-34 (8.7% לעומת 8.1%, בהתאמה).

תרשים 18 - בנות 20 ומעלה נפגעות מעבריינות, לפי סוג עבירה וגיל, 2022



(1) בעבירות מין לא ניתן לבצע חלוקה לפי גיל, עקב מיעוט מקרים וטעות דגימה יחסית הגבוהה מ-30%.

היפגעות מהטרדה מינית

73.4% מכלל הנשים שהוטרו דו מינית, דיווחו כי נפגעו בשנה האחרונה מחוץ למקום עבודתן (107.7 אלף), לעומת 25.1% (36.8 אלף) שדיווחו כי נפגעו מהטרדה מינית במקום העבודה.

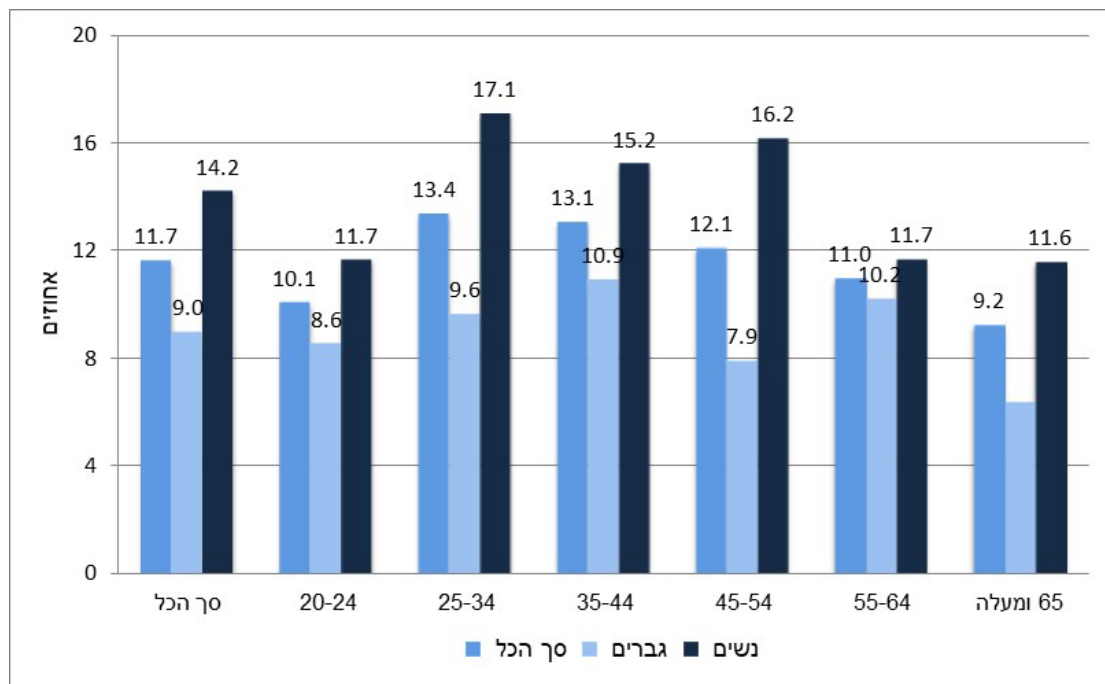
דיווח למשטרה על היפגעות מעבירות

ככלל, שיעור הדיווח של נשים למשטרה על היפגעות מעבירות שונות נמוך (פחות מ-50%). מכלל העבירות, עבירת אלימות או איום באלימות היא המדווחת ביותר (39.0%), אולם מרבית הנפגעות (61.0%) לא דיווחו על הפגיעה למשטרה. העבירה השנייה בשכיחות הדיווח למשטרה היא עבירת גנבה (32.1%), וגם במקרה הזה מרבית הנפגעות (67.9%) לא דיווחו על הפגיעה למשטרה. העבירה הכי פחות מדווחת היא היפגעות מעבירה מקוונת שעליה רק 9.0% מהנשים דיווחו למשטרה, ו-91.0% לא דיווחו למשטרה.²⁸

תחושת ביטחון אישי

אחוז הנשים החוששות להיפגע מאלימות באזור המגורים גבוה מאחוז הגברים בכל קבוצות הגיל, ובעיקר בקבוצת הגיל 54-45 שבה הפער מגיע ל-8.3 נקודות האחוז.

תרשים 19 - בני 20 ומעלה החוששים (1) להיפגע מאלימות באזור המגורים, לפי מין וגיל, 2022



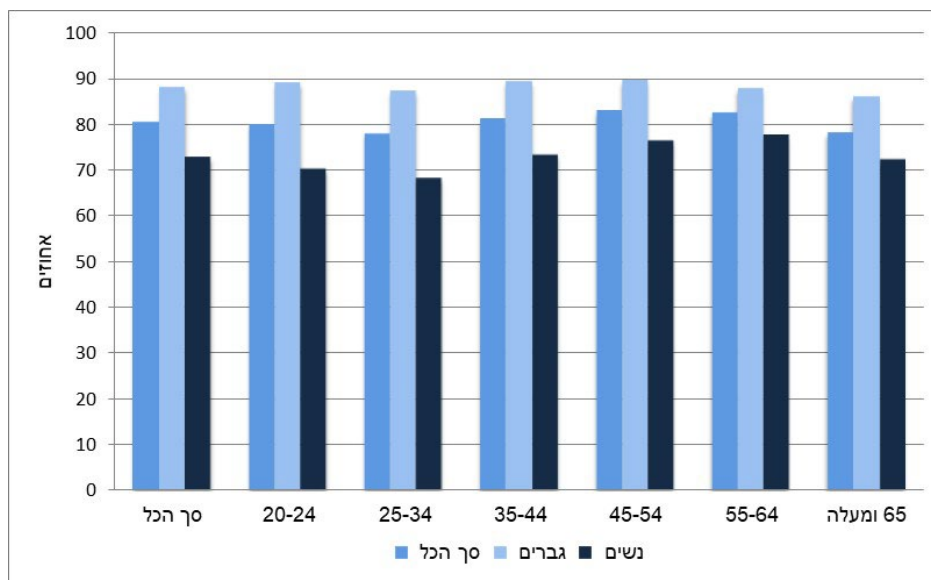
(1) מענה לפי האופניות 'במידה רבה מאוד' או 'במידה רבה'

באופן כללי נשים מרגישות פחות בטוחות ללכת לבד באזור מגוריהן בשעות החשכה בהשוואה לגברים (72.8% לעומת 88.0%, בהתאמה). תחושת הביטחון האישי של נשים נמוכה משל גברים בכל אחת

²⁸ בעבירות הטרדה מינית ועבירות מין לא ניתן להציג נתוני דיווח למשטרה, עקב טעות דגימה יחסית הגבוהה מ-30% בכל אחת מהן.

מקבוצות הגיל. הפער הגבוה ביותר נמצא בקבוצות הגיל 25-34 (87.2% בקרב הגברים לעומת 68.2% בקרב הנשים) ובקבוצת הגיל 20-24 (89.0% לעומת 70.3%, בהתאמה).

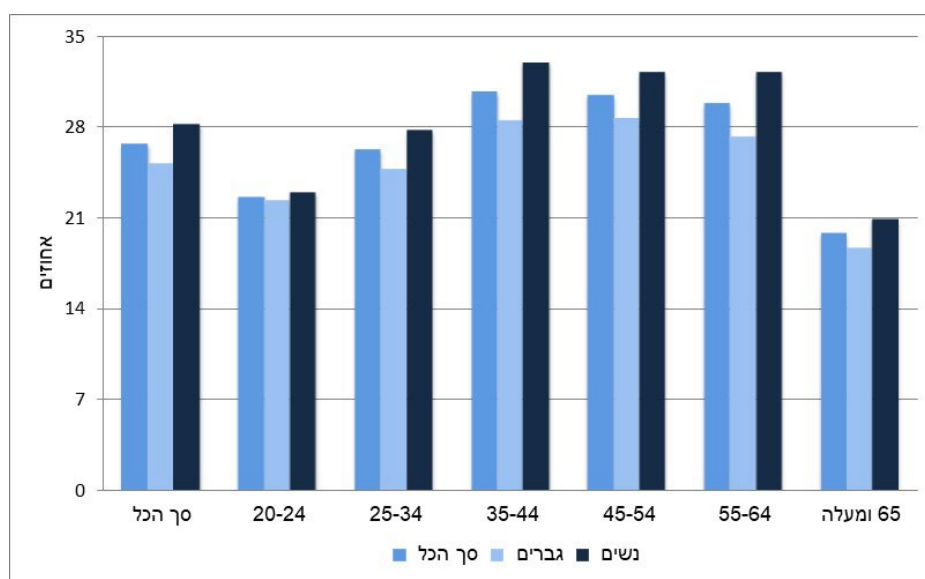
תרשים 20 - בני 20 ומעלה המרגישים בטוחים(1) ללכת לבד באזור המגורים בשעות החשכה, לפי מין וגיל, 2022



(1) מענה לפי האופניויות 'במידה רבה מאוד' או 'במידה רבה'

גם בבחינה של החשש להיפגע מעבירה מקוונת, נמצא כי נשים חוששות להיפגע יותר מגברים (28.3% ו-25.2%, בהתאמה), ובעיקר בקבוצת הגיל 55-64 שבה נמצא הפער הגדול ביותר בין נשים לגברים (32.2% ו-27.2%, בהתאמה).

תרשים 21 - בני 20 ומעלה החוששים(1) להיפגע מעבירה מקוונת כתוצאה משימוש באינטרנט, לפי מין וגיל, 2022



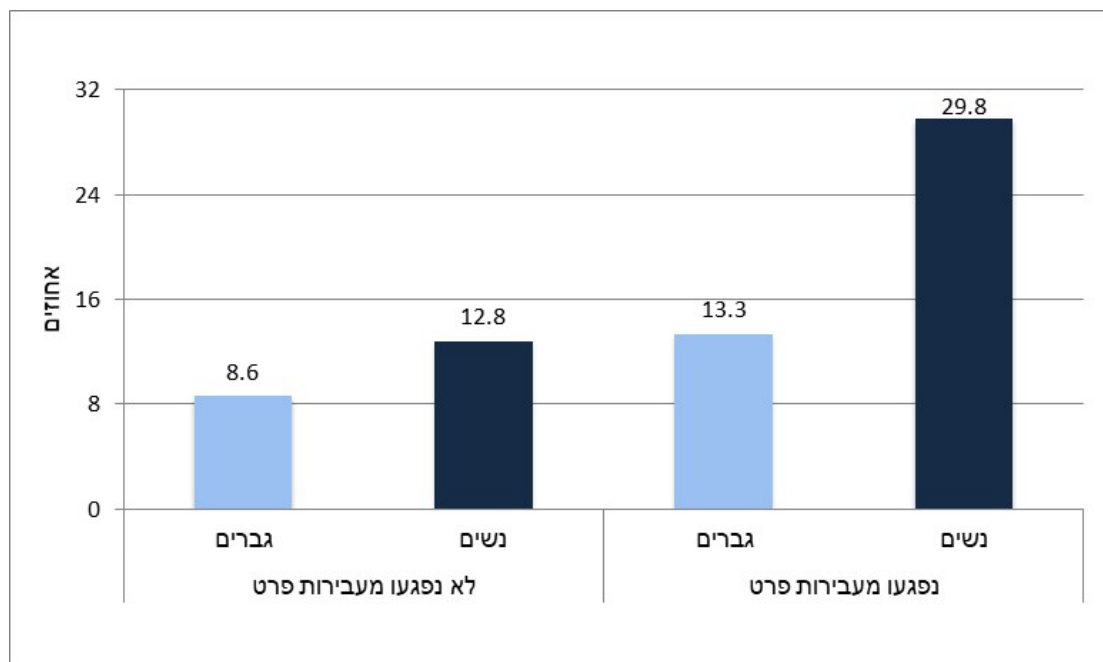
(1) מענה לפי האופניויות 'במידה רבה מאוד' או 'במידה רבה'

החשש של נשים להיפגע מאלימות באזור המגורים לפי היפגעות קודמת מעבירה

נערכה השוואה של תחושת ביטחון אישי בין אנשים שנפגעו מעבירות פרט (גנבה, אלימות או איום באלימות, הטרדה מינית או עבירות מין) ב-12 החודשים שקדמו לסקר, לבין אנשים שלא נפגעו מעבירה מסוגים אלו באותה תקופה.

בבחינה החשש של נשים להיפגע מאלימות באזור המגורים נמצא שנשים חוששות להיפגע מאלימות יותר מגברים, בין אם נפגעו בעבר מעבירות פרט ובין אם לא. עוד נמצא כי בקרב נשים שנפגעו מעבירות פרט, אחוז החוששות להיפגע מאלימות באזור המגורים גבוה פי 2 ויותר מהאחוז בקרב נשים שלא נפגעו מעבירות פרט קודמות (29.8% לעומת 12.8%, בהתאמה).

תרשים 22 - בני 20 ומעלה החוששים (1) להיפגע מאלימות באזור המגורים, לפי היפגעות קודמת מעבירות פרט (ללא עבירה מקוננת) לפי מין, 2022



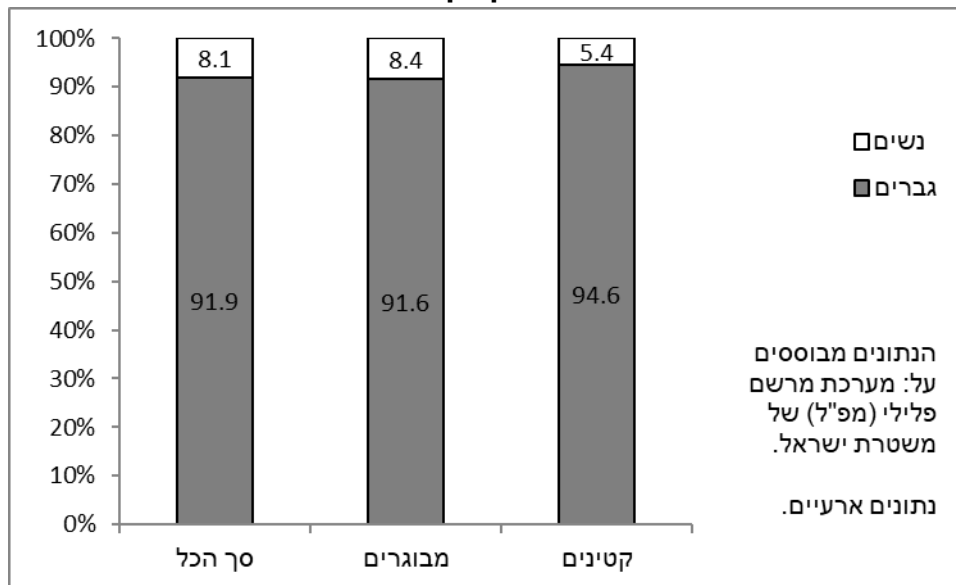
(1) מענה לפי האופנויות 'במידה רבה מאוד' או 'במידה רבה'

תושבי ישראל עומדים לדין במשפטים פליליים²⁹

22.6 אלף עומדים לדין במשפטים פליליים – שהם תושבי ישראל – קיבלו פסק דין בשנת 2021. מתוכם 1.8 אלף נשים ו-20.7 אלף גברים.³⁰

בקרב 22.6 אלף העומדים לדין, 20.8 אלף היו מבוגרים ו-1.8 אלף – קטינים. אחוז הנשים בקרב כלל העומדים לדין היה 8.1%: 8.4% בקרב המבוגרים לעומת 5.4% בקרב הקטינים.

תרשים 23 - תושבי ישראל העומדים לדין במשפטים פליליים לפי גיל אחריות פלילית ולפי מין, שנת פסק דין 2021



בקרב העומדים לדין נמצאו פערים בין יהודים ואחרים לערבים באחוז הנשים העומדות לדין. אחוז הנשים שעמדו לדין בקרב היהודים והאחרים היה גבוה פי 3 מהאחוז בקרב הערבים (10.7% לעומת 3.6%, בהתאמה). באחוזי הנשים המבוגרות שעמדו לדין נמצא פער דומה (11.0% בקרב אוכלוסיית היהודים והאחרים לעומת 3.8% בקרב אוכלוסיית הערבים). לעומת זאת, בקרב הקטינים שעמדו לדין, אחוז הבנות באוכלוסיית היהודים והאחרים היה גבוה פי 5 מהאחוז באוכלוסיית הערבים (7.6% לעומת 1.4%, בהתאמה).

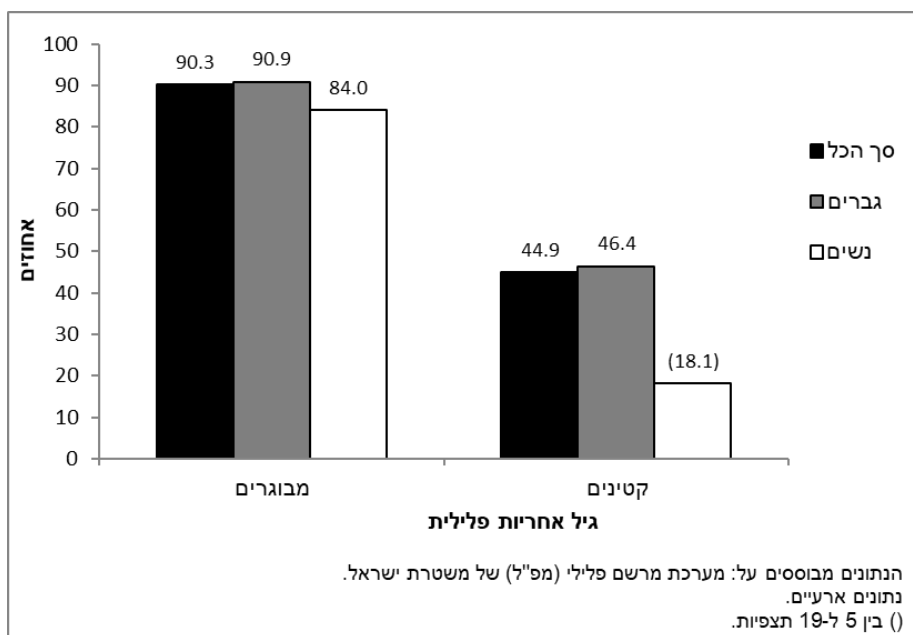
אחוז המורשעים בקרב מבוגרים העומדים לדין (90.3%) היה גבוה באופן ניכר מהאחוז בקרב קטינים העומדים לדין (44.9%). אחוזי ההרשעה בקרב נשים העומדות לדין היו נמוכים משמעותית מאחוזי ההרשעה בקרב גברים העומדים לדין – גם אצל מבוגרים (84.0% לעומת 90.9%, בהתאמה) ובמיוחד אצל קטינים (18.1% לעומת 46.4%, בהתאמה).

²⁹ הנתונים מבוססים על מערכת מרשם פלילי (מפ"ל) של משטרת ישראל, ומעודכנים למאי 2023. נתוני שנת פסק דין 2021 הם ארעיים.

³⁰ בנוסף עליהם היו 6.5 אלף עומדים לדין במשפטים פליליים, שקיבלו פסק דין בשנת 2021 שהם אינם תושבי ישראל (מתוכם 135 נשים). הנתונים בפרק זה מתייחסים לתושבי ישראל בלבד.

תרשים 24 - אחוז המורשעים בדן בקרב תושבי ישראל העומדים לדין במשפטים פליליים

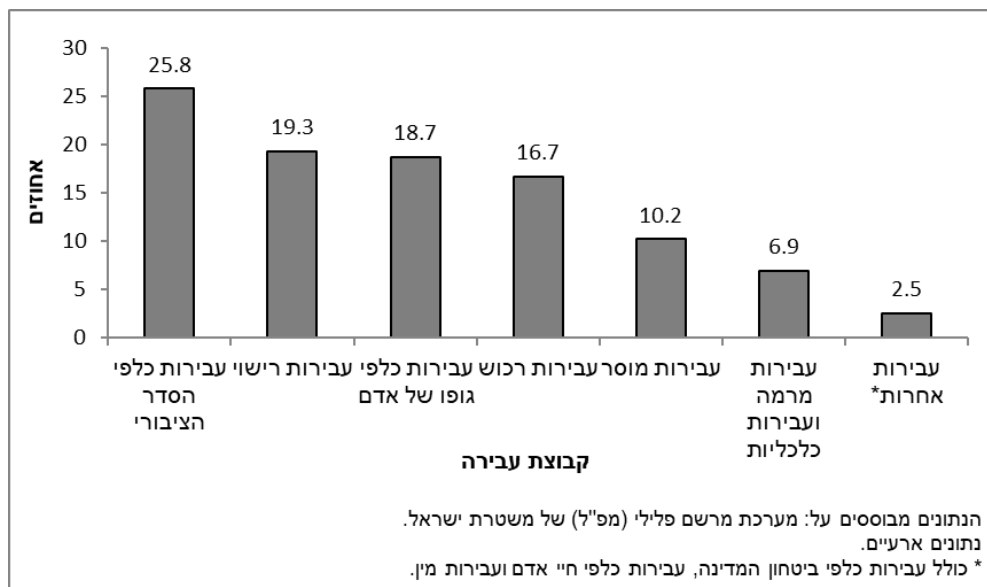
לפי גיל אחריות פלילית ולפי מין, שנת פסק דין 2021



קבוצת העבירה החמורה ביותר שבה היה האחוז הגבוה ביותר של נשים מורשעות היא עבירות כלפי הסדר הציבורי (25.8%). 19.3% מהנשים הורשעו בגין עבירות רישוי. האחוזים הנמוכים ביותר של נשים היו בקרב אלו שהורשעו בגין עבירות מרמה ועבירות כלכליות (6.9%) ועבירות אחרות (2.5%).

תרשים 25 - אחוז הנשים בקרב מבוגרים תושבי ישראל המורשעים בדין במשפטים פליליים

לפי קבוצת העבירה החמורה ביותר, שנת פסק דין 2021



[למטא דאטה \(הגדרות והסברים\) בנושא](#)

רווחה

רשומים במחלקות לשירותים חברתיים³¹ ובעלי נזקקות מוגדרת³² במשרד הרווחה והביטחון

החברתי

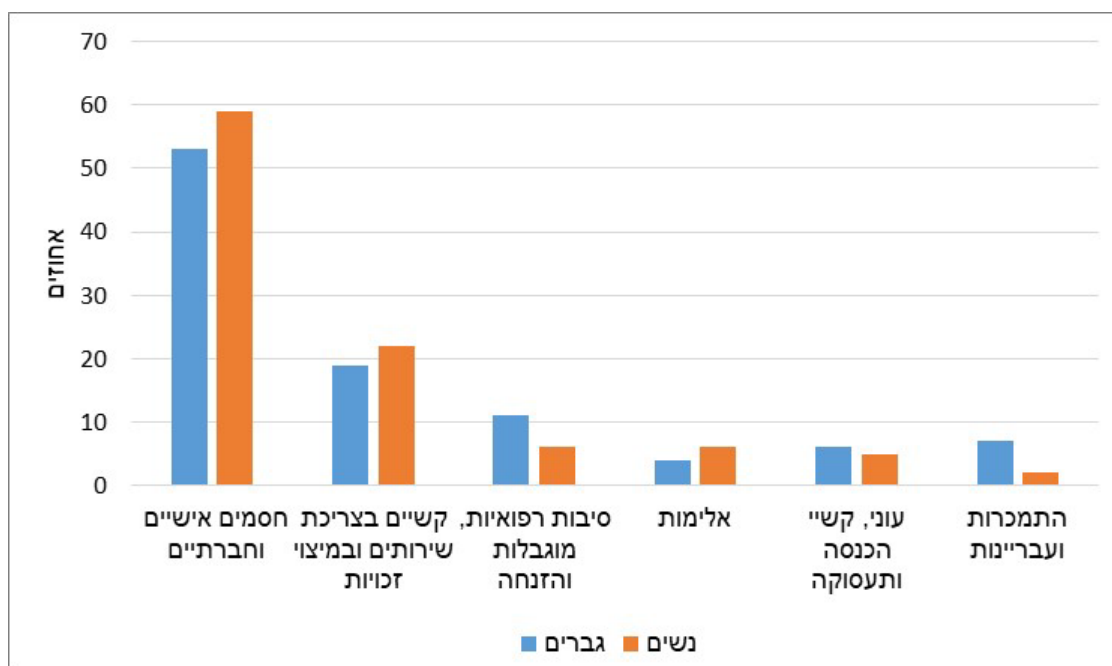
בשנת 2022 היו רשומות במשרד הרווחה והביטחון החברתי כ-605.1 אלף נשים, בשיעור של 125.8 ל-1,000 נפש (לעומת 524.8 אלף גברים, 110.5 ל-1,000 נפש). מתוך הרשומות בנות 15 ומעלה, 42% היו נשואות, 36% היו רווקות והיתר היו אלמנות (10%) או גרושות (12%).

נזקקויות פרט

באופן כללי, אחוז הנשים בעלות הנזקקות המוגדרת במחלקות לשירותים חברתיים גבוה מאחוז הגברים – 56% לעומת 44%, בהתאמה.

גם בבחינה לפי אשכולות נזקקות פרט, ניתן לראות כי אחוז הנשים בעלות נזקקות שהיו רשומות באשכול 'חסמים אישיים וחברתיים' היה גבוה מאחוז הגברים (59% לעומת 53%, בהתאמה).

תרשים 26 - בעלי נזקקות מוגדרת במחלקות לשירותים חברתיים לפי אשכולות נזקקות פרט ומין, 2022

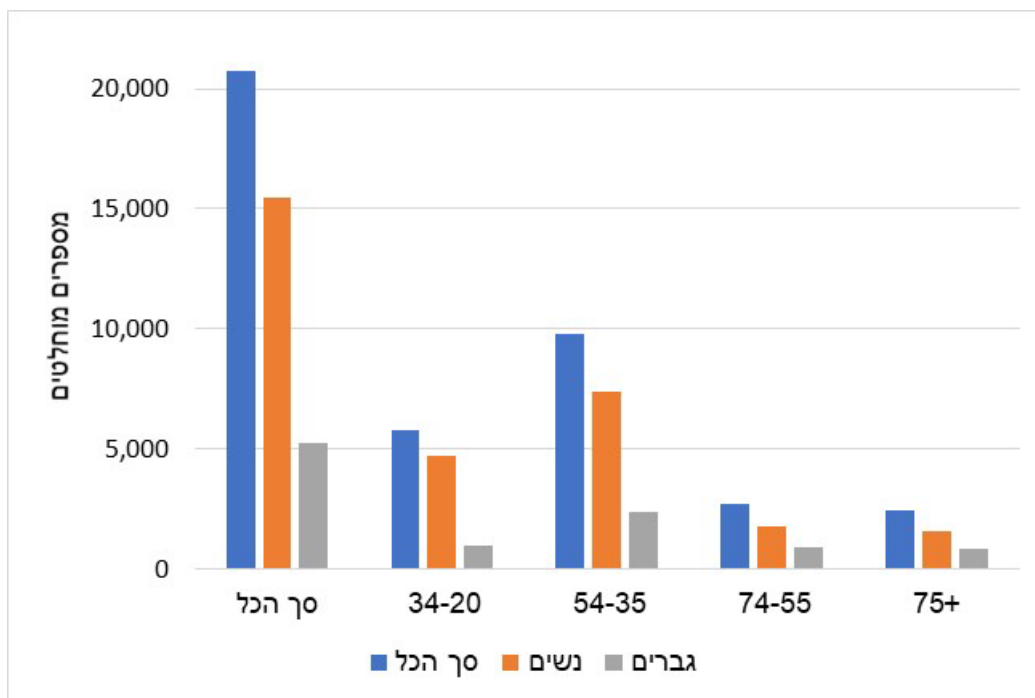


³¹ רשומים במחלקות לשירותים חברתיים – משפחה או פרט שפנו או הופנו למחלקות לשירותים חברתיים של משרד הרווחה והביטחון החברתי ונפתח להם תיק טיפול.

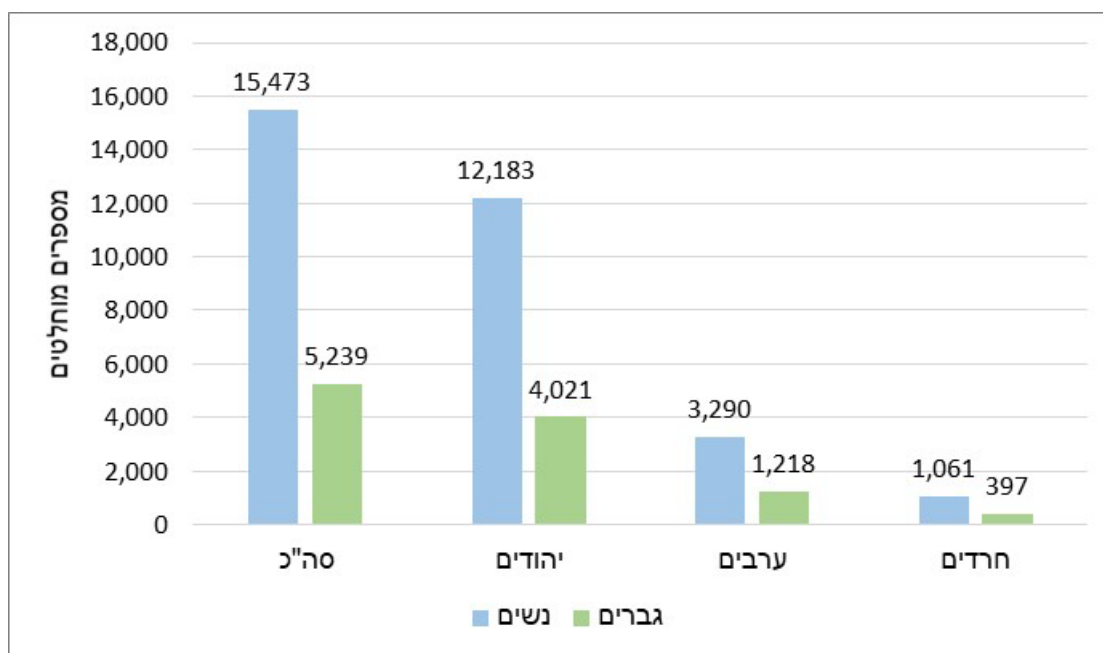
³² נזקקות – הסיבה שבגללה פנה או הופנה הפרט/המשפחה למחלקה לשירותים חברתיים. העובד הסוציאלי המטפל במשפחה מציין לכל תיק טיפול את נזקקות משק הבית מתוך רשימה קבועה של 29 נזקקויות, ואת נזקקויות הפרט של בני המשפחה מתוך רשימה קבועה של 48 נזקקויות (כולל נזקקות "תקינה"). לבני משפחה הרשומים בתיק ואינם בעלי נזקקות, מצוינת נזקקות "תקינה". החל משנת 2021, הנתונים המפורסמים הם מתוך מערכת נתוני יסוד החדשה, בעקבות השינוי שחל ברמת האשכולות והנזקקויות. כך, למשפחה או פרט יכולים להיפתח יותר מתיק טיפול אחד או להירשם יותר מנזקקות אחת, והם יימנו בכל אחד מהם. לכן, סכום הנזקקויות גבוה מ-100%. כמו כן, בשנת 2022 בוצע פילוח מחודש ברמת אשכולות נזקקות משק הבית והפרט בלמ"ס.

מספר הנשים בנות 20 ומעלה הרשומות במחלקות לשירותים חברתיים על בסיס אלימות, ניצול והזנחה גבוה ממספר הגברים פי 2.8. מספר הנשים הרשומות בגילים 20-34 גבוה פי 4.5 ממספר הגברים, ובגילי 35-54 מספרן גבוה ביותר מפי 3. הן בקרב יהודים והן בקרב ערבים, מספר הנשים הרשומות בגין אלימות, ניצול והזנחה גבוה פי 3 מהמספר המקביל בקרב גברים.

תרשים 27 - מספר רשומים במחלקות לשירותים חברתיים בגין הנזקקות של בעיות אלימות, ניצול והזנחה לפי מין וגיל, 2022



תרשים 28 - מספר רשומים במחלקות לשירותים חברתיים בגין הנזקקות בעיות אלימות, ניצול והזנחה לפי מין וקבוצת אוכלוסייה, 2022



מושמים במסגרות רווחה של משרד הרווחה והביטחון החברתי

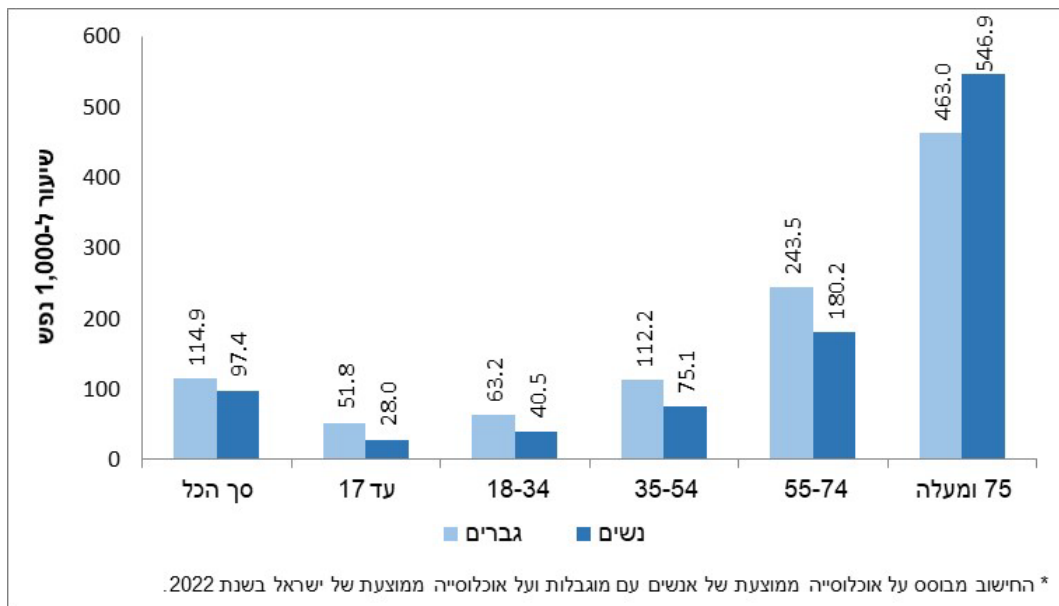
בשנת 2022 הושמו במסגרות רווחה כ-146.4 אלף נשים, שיעור של 30.5 ל-1,000 נפש, בדומה לגברים – 145.4 אלף, 30.6 ל-1,000 נפש. רובן המוחלט של הנשים (88%) הושמו במסגרות בקהילה³³ (72% מהגברים), ואילו 9% הושמו במסגרות חוץ-ביתיות³⁴ (23% מהגברים) ו-3% – במסגרות משולבות (גם במסגרות בקהילה וגם במסגרות חוץ-ביתיות; 5% מהגברים). הפער בין נשים לגברים נובע בעיקר משיעור בני 75 ומעלה. אחוז הנשים באוכלוסייה בקבוצת גיל זו כפול מאחוז הגברים – 22% מסך כל הנשים לעומת 11% מהגברים, ו-95% מהם (גברים ונשים כאחד) מושמים במסגרות בקהילה.

נתונים על אנשים עם מוגבלות³⁵

בשנת 2022 היו מוכרים למוסדות המדינה כ-1.096 מיליון אנשים עם מוגבלות. מהם היו 511.2 אלף נשים (46.7%) ו-584.6 אלף גברים (53.3%).

שיעור האנשים עם מוגבלות באוכלוסיית ישראל בשנה זו עמד על 106.1 ל-1,000 נפש.³⁶ השיעור בקרב הגברים היה גבוה מהשיעור בקרב הנשים (114.9 לעומת 97.4 ל-1,000 נפש, בהתאמה). השיעור בקרב גברים היה גבוה יותר מהשיעור בקרב נשים בכל קבוצות הגיל, פרט לקבוצת הגיל של בני 75 ומעלה שבה המצב הפוך (ראו תרשים 30).

תרשים 29 - אנשים עם מוגבלות לפי מין וגיל, שיעור ל-1,000 נפש מתוך אוכלוסיית ישראל*, 2022



³³ אדם שממשיך להתגורר עם משפחתו הטבעית ומקבל שירותים בקהילה ותמיכה בהתאם למדיניות "עם הפנים לקהילה" של משרד הרווחה והביטחון החברתי. דוגמאות למסגרות בקהילה: מעון יום, מועדונית, משפחתון, מרכז הורים וילדים או מרכז למניעת אלימות.

³⁴ אדם שאינו יכול לגור עם משפחתו עקב חשיפה שלו או של משפחתו למצבי מצוקה וסכנה. דוגמאות למסגרות חוץ-ביתיות: משפחת אומנה, מקלט, פנימייה, מרכז חירום, בית אבות.

³⁵ לנתונים נוספים ראו הודעה לתקשורת [נתונים ממרשם אנשים עם מוגבלות לרגל היום הבין-לאומי לזכויות אנשים עם מוגבלות](#).

³⁶ השיעורים חושבו מתוך אוכלוסייה ממוצעת לשנה זו.

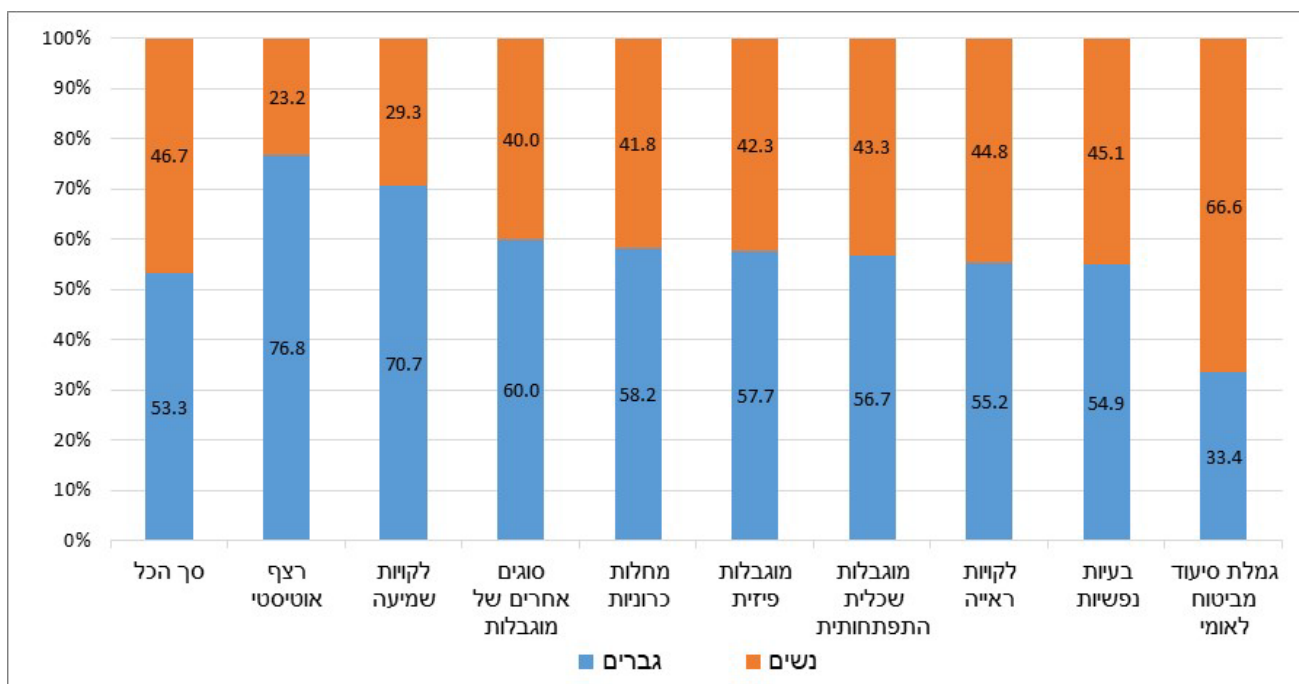
הגיל הממוצע של נשים עם מוגבלות היה גבוה באופן משמעותי (59.9 שנים) מהגיל הממוצע של גברים עם מוגבלות (50.9 שנים).

בהרכב הגילים של אנשים עם מוגבלות נמצאו הבדלים בין גברים לנשים. אחוז בני 0-17 בקרב הגברים היה גבוה מהאחוז בקרב הנשים (14.8% לעומת 8.9%, בהתאמה), וכך גם אחוז בני 18-34 (13.0% לעומת 9.4%, בהתאמה) ואחוז בני 35-54 (21.5% לעומת 17.0%, בהתאמה). לעומת זאת, אחוז בני 75 ומעלה בקרב הגברים היה נמוך משמעותית מהאחוז בקרב הנשים (19.9% לעומת 35.5%, בהתאמה).

גם בפילוח לפי **סוגי מוגבלות** נמצאו הבדלים בין גברים לבין נשים. כמעט בכל סוגי המוגבלות הגברים היו רוב, ובמיוחד בקרב כלל האנשים על הרצף האוטוסיטי (76.8%) ובקרב כלל האנשים עם לקויות שמיעה (70.7%).

רק בקרב כלל מקבלי גמלת סיעוד מהמוסד לביטוח לאומי, הרוב (66.6%) היו נשים.

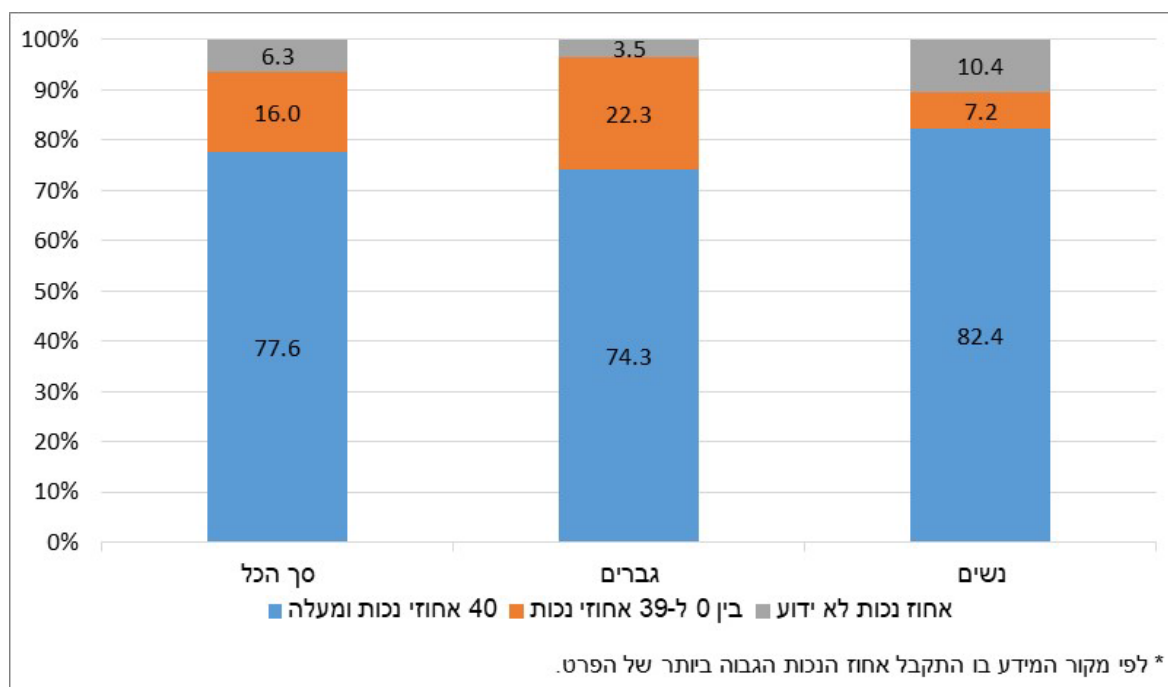
תרשים 30 - אנשים עם מוגבלות, לפי סוגי מוגבלות ולפי מין, 2022



ההבדלים בין גברים לבין נשים נבחנו גם לפי **אחוזי הנכות** של בני 18-67 עם מוגבלות. אחוזי הנכות של 74.3% מהגברים ושל 82.4% מהנשים היו 40% נכות ומעלה. אחוזי הנכות של 22.3% מהגברים ושל 7.2% מהנשים היו 0%-39.3%³⁷.

³⁷ אחוז הנכות של 3.5% מהגברים ושל 10.4% מהנשים אינו ידוע.

תרשים 31 - בני 18-67 עם מוגבלות, לפי מין ולפי אחוזי נכות, * 2022



בנות 20 ומעלה מתוך הסקר החברתי 2022³⁸

הערכה עצמית של מצב הבריאות: 83% מעריכות את מצב בריאותן באופן חיובי

49% מהנשים בנות 20 ומעלה מעריכות את מצב בריאותן כטוב מאוד, 34% מעריכות את מצב

בריאותן כטוב. 17% מעריכות את מצב בריאותן כלא כל כך טוב או בכלל לא טוב.

69% מהנשים עד גיל 44 מעריכות את מצב בריאותן כטוב מאוד; השיעור יורד ל-40% בגיל 45-64, ול-13%

מהנשים בגיל 65 ומעלה. 45% מהנשים בגיל 65 ומעלה מעריכות את מצב בריאותן כלא כל כך טוב או

בכלל לא טוב.

ל-17% מהנשים יש מוגבלות תפקודית חמורה,³⁹ ול-14% מהגברים. שכיחות המוגבלות התפקודית

החמורה עולה עם הגיל: 26% בגיל 65-74, 25% מהנשים ו-28% מהגברים;

43% בגיל 75 ומעלה, 47% מהנשים ו-38% מהגברים.

³⁸ אוכלוסיית הסקר היא האוכלוסייה הקבועה של מדינת ישראל בגיל 20 ומעלה המתגוררת במשקי בית. בשנת 2022 הבדווים במחוז הדרום ויישובים ערביים ממחוזות המרכז וירושלים (למעט ערבים מהעיר ירושלים) לא נכללו באוכלוסיית הסקר בשל קשיים באיסוף הנתונים.

³⁹ מוגבלות תפקודית חמורה – קושי רב או חוסר יכולת של האדם לבצע אחת או יותר מהפעולות האלה: ללכת או לעלות במדרגות, להתלבש או להתרחץ בעצמו, לבצע פעילויות הקשורות במשק הבית, לראות, לשמוע, לזכור או להתרכז.

שביעות רצון ומצב רגשי-נפשי: מרוצות מהחיים, פחות מרוצות מהמצב הכלכלי

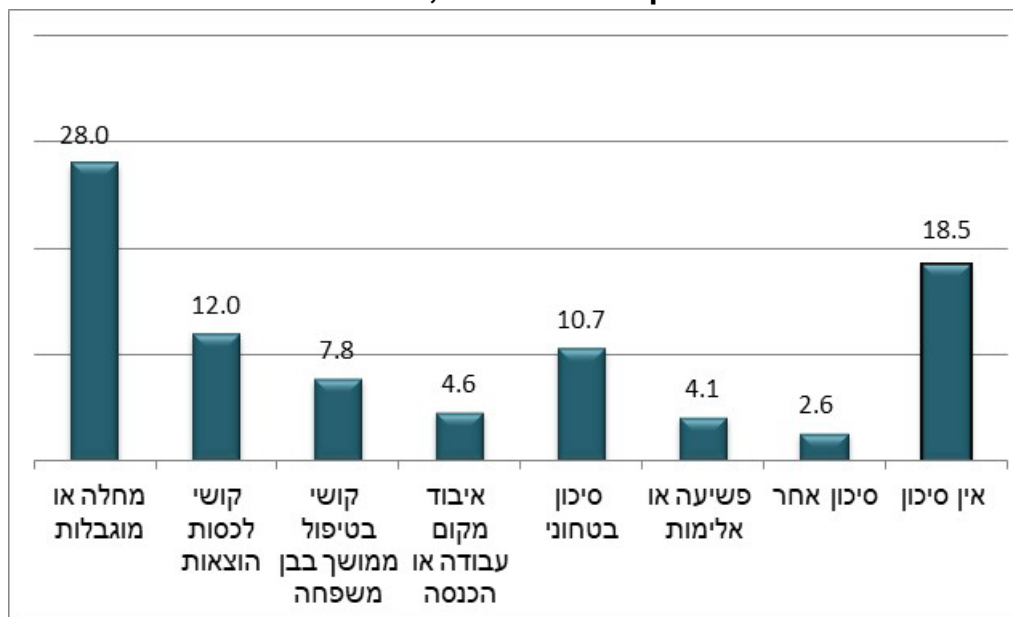
- 91% מהנשים מרוצות מחייהן, בדומה לשיעור הגברים.
- 87% מהנשים מעריכות את מצבן הנפשי כ'טוב' או 'טוב מאוד'.
- 62% מרוצות ממצבן הכלכלי, 37% לא כל כך מרוצות או בכלל לא מרוצות ממצבן הכלכלי.
- 71% מבני 20 ומעלה מרוצים מאוד מהקשר עם בני משפחתם – 73% מהנשים ו-69% מהגברים.
- ל-94% מהנשים יש קשר עם חברים.
- 57% מעריכות שחייהן יהיו טובים יותר בשנים הקרובות.
- 21% מבני 20 ומעלה (כ-1.2 מיליון איש) חשים בדידות לעיתים קרובות או לפעמים – 24% מהנשים ו-18% מהגברים.
- 16% מהנשים מדווחות על דאגות המפריעות לישון לעיתים קרובות (12% מהגברים).
- 22% מהנשים מרגישות לחוצות תמיד או לעיתים קרובות (16% מהגברים).
- 8% מהנשים חשו מופלות על רקע מינן. השיעור גבוה יותר בקרב נשים צעירות – 13% מבנות 20-29, 12% מבנות 30-39, ונמוך יותר בקרב בנות 40 – 5.1%.
- 6.4% מהנשים מדווחות על תחושת דיכאון לעיתים קרובות (5.5% מהגברים).
- 5% מהנשים בנות 20 ומעלה חשות שאין להן על מי לסמוך בשעת משבר או מצוקה.

תחושת סיכון: חוששות יותר מענייני בריאות, פחות חוששות מביטחון אישי

- "בשנים הקרובות, מהו לדעתך הסיכון העיקרי לך ולמשפחתך הקרובה?"⁴⁰
- כחמישית מהאוכלוסייה (21%) חשים שאין סיכון להם ולמשפחתם, גברים ונשים בשיעור דומה – 24% ו-19%, בהתאמה.
 - 28% מהנשים חוששות מסיכון של מחלה או מוגבלות, 12% – מקושי בכיסוי הוצאות, 7.8% חוששות מקושי בטיפול ממושך בבן משפחה מבוגר. יוצא שכשליש מהנשים (36%), מעריכות כי הסיכון העיקרי להן ולמשפחתן הוא בשל היבטים בריאותיים – מחלה, מוגבלות או טיפול ממושך בבן משפחה מבוגר. 15% חוששות מסיכון ביטחוני או מפשיעה ואלימות.

⁴⁰ השאלה מבוססת על סקר בין-לאומי של ה-OECD [Risks That Matter](#), אשר נערך באירופה ובמדינות נוספות. הנתונים הבין-לאומיים לשנת 2021 אינם זמינים.

תרשים 32 - בנות 20 ומעלה לפי הערכה של הסיכון העיקרי להן ולמשפחתן, הסקר החברתי 2022, אחוזים



עבודה והכנסה: מרוצות מעבודה, פחות מרוצות מהכנסה

90% מהנשים המועסקות, מרוצות מעבודתן (בדומה לגברים), 55% מהנשים מרוצות מהכנסתן (70% מהגברים).

ל-5.9% מהנשים יש חשש רב שיאבדו את מקום עבודתן בשנה הקרובה.

69% מהמועסקות מעריכות שאם יאבדו את עבודתן יש סיכוי גדול שימצאו עבודה אחרת באותה רמת הכנסה.

22% מהנשים עוסקות בפעילות התנדבותית.

מועסקות: רק כשליש מהשכירות חברות בארגון עובדים

21% מהמועסקות מעוניינות להחליף את עבודתן, 31% מהן חיפשו עבודה באופן פעיל.

19% חשות שבריאותן בסכנה בגלל העבודה, 40% חשות לחץ נפשי בעבודה.

14% חוו אלימות מילולית בעבודה בשנה האחרונה.

35% מהמועסקות השכירות חברות בארגון עובדים, 56% מהן מרוצות מפעילות הארגון.

איזון בית-עבודה: הרוב מרוצות

במענה על השאלה "באיזו מידה אתה מרוצה מהאיזון בין הזמן שאתה מקדיש לעבודה תמורת תשלום לבין הזמן שאתה מקדיש לתחומים אחרים בחייך?" 18% מהנשים המועסקות דיווחו כי הן 'מרוצות מאוד' מהאיזון, ו-47% נוספות דיווחו כי הן 'מרוצות'. 26% לא כל כך מרוצות מהאיזון ו-9% אינן מרוצות ממנו כלל. ההתפלגות בקרב גברים ונשים דומה.

מספר ימי עבודה בשבוע

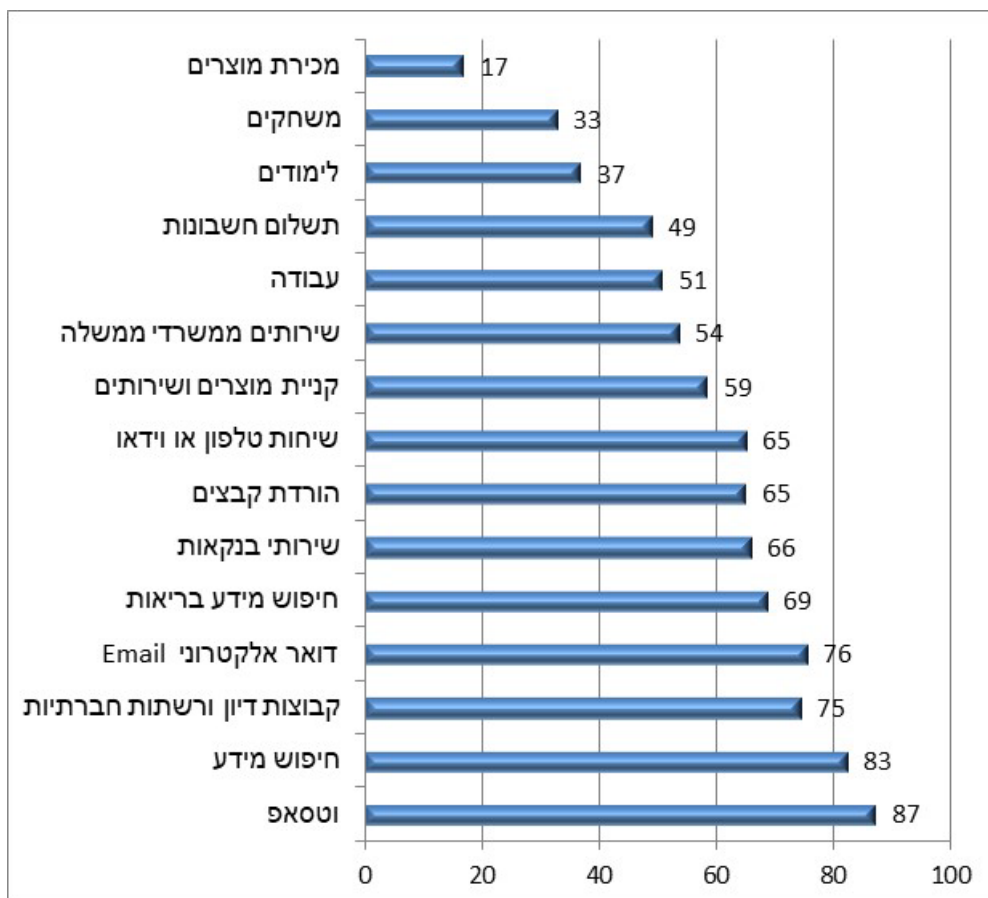
9.4% מהנשים המועסקות עובדות 1-3 ימי עבודה בשבוע, 8.0% – 4 ימים, 66% – 5 ימים, 11% – 6 ימים (לעומת 23% מהמועסקים הגברים אשר עובדים 6 ימים בשבוע).

שימוש באינטרנט: בעיקר וטסאפ וחיפוש מידע

92% מהנשים בגיל 20 ומעלה משתמשות באינטרנט, 88% משתמשות באינטרנט באמצעות טלפון נייד, בדומה לשיעור בקרב הגברים.

87% מהנשים משתמשות בווטסאפ (בדומה לגברים), 83% מהנשים משתמשות באינטרנט לחיפוש מידע (82% מהגברים), 66% – לשירותי בנקאות (73% מהגברים) ו-59% – לקניות (58% מהגברים).

תרשים 33 - בנות 20 ומעלה לפי סוג השימוש באינטרנט, אחוזים, הסקר החברתי 2022



השלכות משבר הקורונה

מצב בריאות

59% מהנשים חלו בקורונה (53% מהגברים).
מצב בריאותן של 20% מהנשים החמיר בעקבות המגפה (14% מהגברים), מצבן של 76% לא השתנה.
82% מהנשים מעריכות את מצב בריאותן⁴¹ כ'טוב' או 'טוב מאוד'.

⁴¹ בעת הריאיון בשנת 2022.

מצבן הנפשי של 22% מהנשים החמיר בעקבות המגפה (17% מהגברים), מצבן של 74% לא השתנה. 87% מהנשים מעריכות את מצבן הנפשי כ'טוב' או 'טוב מאוד'.

תעסוקה

שכרן של 22% מהמועסקות ירד, 34% דיווחו שהעומס בעבודה גבר. 25% עברו לעבוד מהבית באופן חלקי, 13% – באופן מלא. 59% מדווחות כי התנאים בבית מאפשרים עבודה יעילה, 19% מאלה שעובדות מהבית מדווחות כי העבודה בבית יעילה יותר ו-44% סבורות כי העבודה בבית יעילה פחות מבמקום העבודה. 32% סבורות כי אין הבדל. עבודתן של 34% מהמועסקות בקורונה הופסקה במהלך המשבר, 59% מהן הוצאו לחל"ת. 16% מהמועסקות בקורונה, עברו מקום עבודה במהלך המשבר. 53% מאלה שעברו, שיפרו את שכרן, תפקידן הנוכחי של 58% טוב יותר.

מצב כלכלי

מצבן הכלכלי של 23% מהנשים החמיר, מצבן של 4.9% נוספות החמיר מאוד. 29% השתמשו בחסכונותיהן, 17% נכנסו לחובות או לקחו הלוואות.

עמדות כלפי התקשורת והמדיה החברתית: הטלוויזיה עדיין מקור החדשות העיקרי

46% מהנשים סבורות כי הטלוויזיה אמינה (במידה מסוימת או במידה רבה), 48% סבורות שהרדיו אמין, 46% סבורות שהעיתונות המודפסת והעיתונות באינטרנט אמינות, 30% סבורות כי המדיה החברתית אמינה. 45% סבורות כי אמצעי התקשורת בישראל מספקים מגוון של דעות והשקפות, ו-46% סבורות כי המידע החדשותי באינטרנט יכול להחליף את מהדורות החדשות באמצעי התקשורת המסורתיים. 19% מהנשים סבורות שאמצעי התקשורת המסורתיים בישראל מספקים מידע נקי מלחצים פוליטיים או מסחריים, 71% סבורות שלא. 25% סבורות כי כלי התקשורת המסורתיים מתארים את המצב במדינה כפי שהוא במציאות, 12% – טוב יותר מאשר במציאות ו-48% סבורות כי הם מתארים את המצב גרוע יותר מאשר במציאות. 21% סבורות כי בהשוואה למצב שלפני משבר הקורונה, אמצעי התקשורת המסורתיים הם פחות חופשיים ועצמאיים כיום. 49% סבורות כי הם חופשיים ועצמאיים באותה מידה, 7.6% סבורות כי הם חופשיים ועצמאיים יותר (היתר השיבו "תלוי" או לא ידוע). 63% מהנשים סבורות כי אם הממשלה משתתפת במימון השידור הציבורי, לא צריך שתהיה לה השפעה על בחירת התכנים. 27% סבורות שצריכה להיות לממשלה השפעה. עבור 51% מהנשים, הטלוויזיה היא המקור העיקרי למידע בנושאי חדשות (43% מהגברים); עבור 39% – אתרי החדשות באינטרנט בארץ (45% מהגברים); עבור 16% – הרשתות החברתיות; ועבור 11% – הרדיו. 37% מהנשים ראו או חוו ביטויי שנאה או גילויי אלימות ברשת לעיתים קרובות או מדי פעם (בדומה לשיעור הגברים). כתוצאה מכך, 28% מהנשים חוששות לקחת חלק פעיל בדיונים ברשת (24% מהגברים).

תפיסת הדמוקרטיה ומעורבות פוליטית

40% מהנשים מרוצות מהדרך שבה הדמוקרטיה פועלת בישראל, 55% אינן מרוצות.
43% סבורות שלא חל שינוי בדרך שבה הדמוקרטיה פועלת בשנים האחרונות, 41% סבורות כי חל שינוי לרעה ו-6.8% סבורות שחל שינוי לטובה.
42% מרגישות חופשיות להביע דעה על תפקוד הממשלה (48% מהגברים). 11% היו מעורבות בחיים הציבוריים או הפוליטיים ברמה המקומית או הארצית ב-12 החודשים האחרונים.

דת ומדינה

73% מהנשים סבורות כי לדת יש השפעה חזקה על החיים בארץ (בדומה לשיעור הגברים). 58% סבורות כי השפעת הדת התחזקה בשנים האחרונות.
בקרב יהודיות: 48% סבורות כי יש להפריד בין דת למדינה, 26% סבורות כי מאז משבר הקורונה היחסים בין דתיים לחילוניים נעשו גרועים יותר (בדומה לשיעור הגברים), 54% סבורות כי היחסים לא השתנו.