

הודעה לתקשורת

אתר: www.cbs.gov.il; דוא"ל: info@cbs.gov.il; פקס: 02-6521340

הודעה קודמת בנושא זה פורסמה ב- 26 בפברואר 2024

ירושלים, י"ח באדר ב' תשפ"ד
28 במרץ 2024
095/2024

נתונים מסקר כוח אדם לחודש פברואר 2024 Labour Force Survey Data, February 2024

סקר כוח אדם בימי מלחמת "חרבות ברזל"

הלשכה המרכזית לסטטיסטיקה מבצעת בימים אלה, כמו בימי שגרה, את הסקרים השוטפים החיוניים לקבלת מידע על האוכלוסייה והכלכלה בישראל. נתוני סקר כוח אדם מאפשרים מעקב אחר השפעות המלחמה על מצב התעסוקה ושוק העבודה בישראל. גם בתקופה זו, אנו מחויבים ופועלים לפי שיטות עבודה בין-לאומיות, לפרסום האינדיקטורים הקיימים, כמו גם לפיתוח ולדיווח על אינדיקטורים חדשניים וניתוחים המתאימים למצב.¹

אנו מבקשים להודות מקרב לב לאלפי משקי הבית שהשיבו לסקר ולסוקרים המסורים שלנו שהבטיחו איסוף הנתונים באיכות הגבוהה ביותר.

בפרק א' יוצגו נתונים מנוכי עונתיות של חודש פברואר 2024.

בפרק ב' יוצגו הנתונים המקוריים של פברואר 2024.

חלק מן הנתונים הוצגו כבר בהודעה מיום 18 במרץ 2024.

בפרק ג' יוצג פירוט נוסף להגדרות והסברים (להסברים והגדרות)

¹ הערות על הפקידה בחודשיים הראשונים למלחמה (אוקטובר-נובמבר 2023) – בפרק ה' להלן.

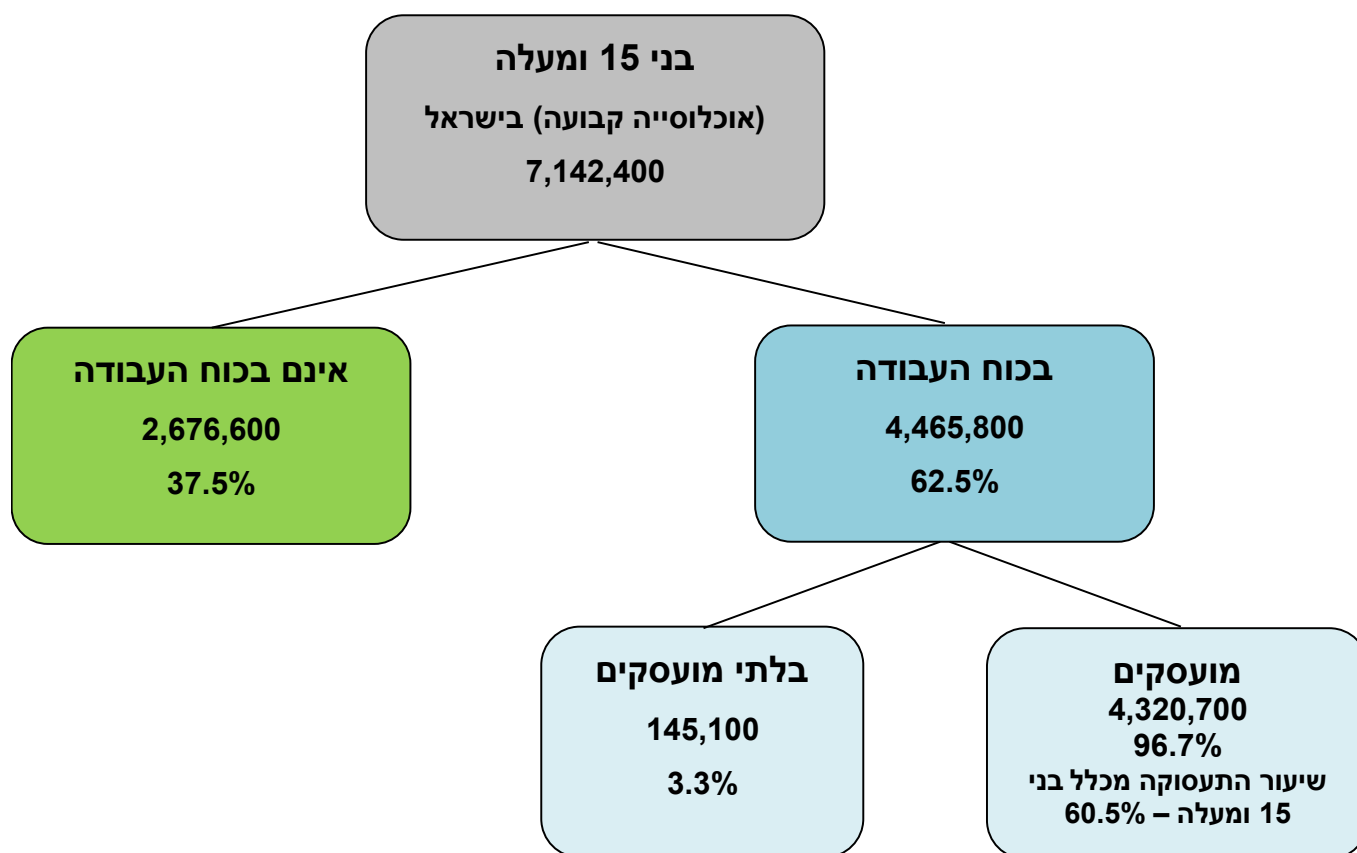
פרק א' - נתונים מנוכי עונתיות של פברואר 2024

נתונים מנוכי עונתיות

פברואר 2024 (לעומת ינואר 2024, בקרב בני 15 ומעלה): (ללוחות ירחון סקר כוח אדם 02/2024)

- אחוז בכוח העבודה - 62.5% (ללא שינוי לעומת החודש הקודם).
- שיעור התעסוקה (אחוז המועסקים מכלל האוכלוסייה) - 60.5% (60.4% בחודש הקודם).
- אחוז הבלתי מועסקים מכוח העבודה - 3.3% (3.2% בחודש הקודם).
- אחוז בני 25-64 בכוח העבודה - 80.6% (80.3% בחודש הקודם).
- שיעור התעסוקה בקרב בני 25-64 - 78.2% (77.9% בחודש הקודם).
- אחוז הבלתי מועסקים מכוח העבודה בקרב בני 25-64 - 3.0% (ללא שינוי לעומת החודש הקודם).
- אחוז המועסקים שעובדים בהיקף מלא בדרך כלל, מכלל המועסקים - 78.0% (77.4% בחודש הקודם).

תכונות כוח העבודה בפברואר 2024 (לעומת ינואר 2024) - נתונים מנוכי עונתיות, בני 15 ומעלה



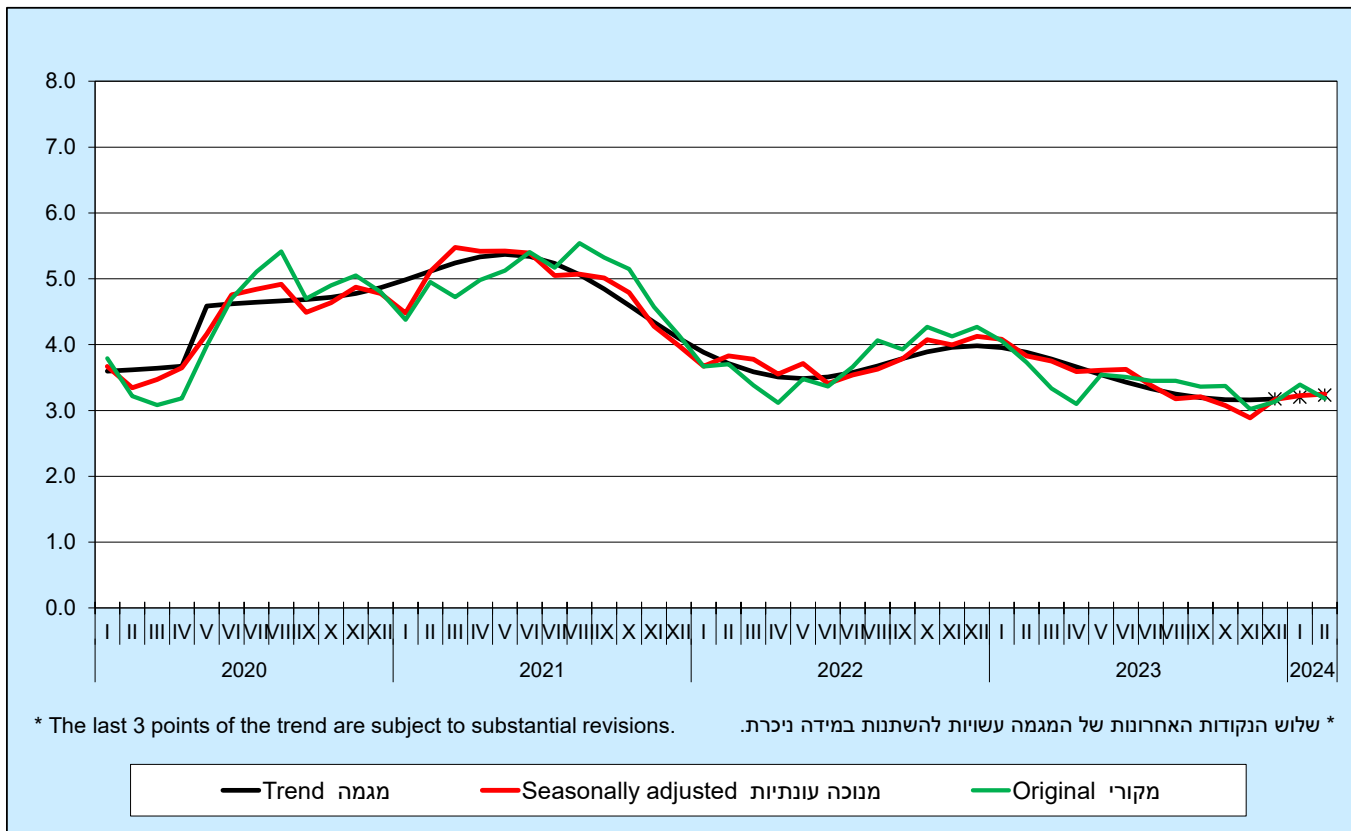
מספר המשתתפים בכוח העבודה בקרב בני 15 ומעלה הגיע בפברואר 2024 ל-4.466 מיליון נפש. מהם 4.321 מיליון מועסקים וכ-145 אלף בלתי מועסקים. בקרב המועסקים, 2.223 מיליון היו גברים (2.218 מיליון בחודש הקודם) ו-2.098 מיליון נשים (2.093 מיליון בחודש הקודם).

אחוז המשתתפים בכוח העבודה בקרב בני 15 ומעלה הגיע ל-62.5% (ללא שינוי לעומת החודש הקודם). אחוז זה בקרב הגברים (ראה תרשים 3) הגיע ל-66.0% (ללא שינוי לעומת החודש הקודם), ובקרב הנשים אחוז זה עלה ל-59.2% (59.1% בחודש הקודם).

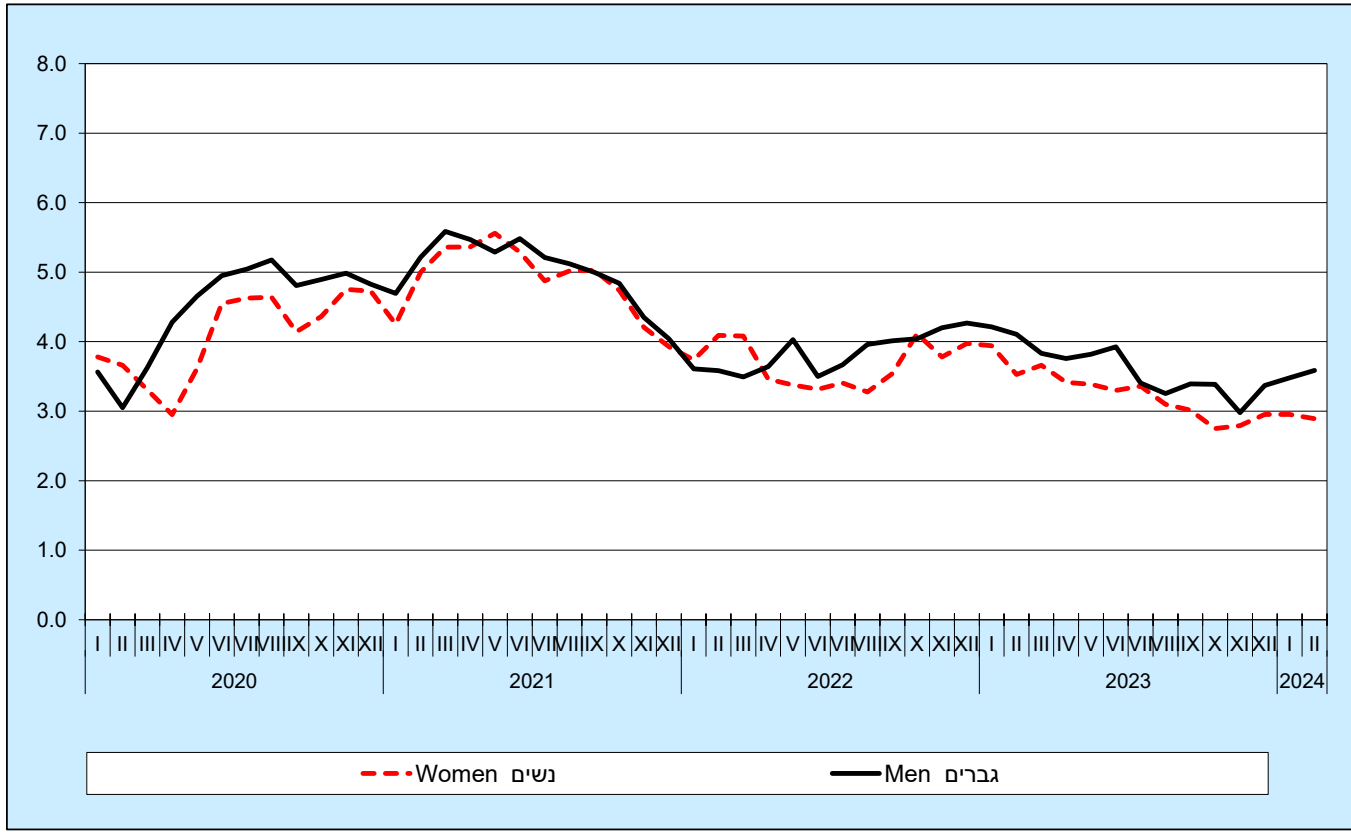
אחוז הבלתי מועסקים מכוח העבודה בקרב בני 15 ומעלה בחודש זה עלה ל-3.3% (3.2% בחודש הקודם, ראה תרשים 1). אחוז הגברים הבלתי מועסקים (ראה תרשים 2) עלה ל-3.6% (3.5% בחודש הקודם), ואחוז הנשים הבלתי מועסקות ירד ל-2.9% (3.0% בחודש הקודם).

שיעור התעסוקה (המחושב כאחוז המועסקים מכלל האוכלוסייה) בקרב בני 15 ומעלה עלה ל-60.5% בפברואר 2024 (60.4% בחודש הקודם). שיעור התעסוקה בקרב הגברים (ראה תרשים 4) ירד ל-63.6% (63.7% בחודש הקודם), ושיעור התעסוקה בקרב הנשים עלה ל-57.5% (57.3% בחודש הקודם).

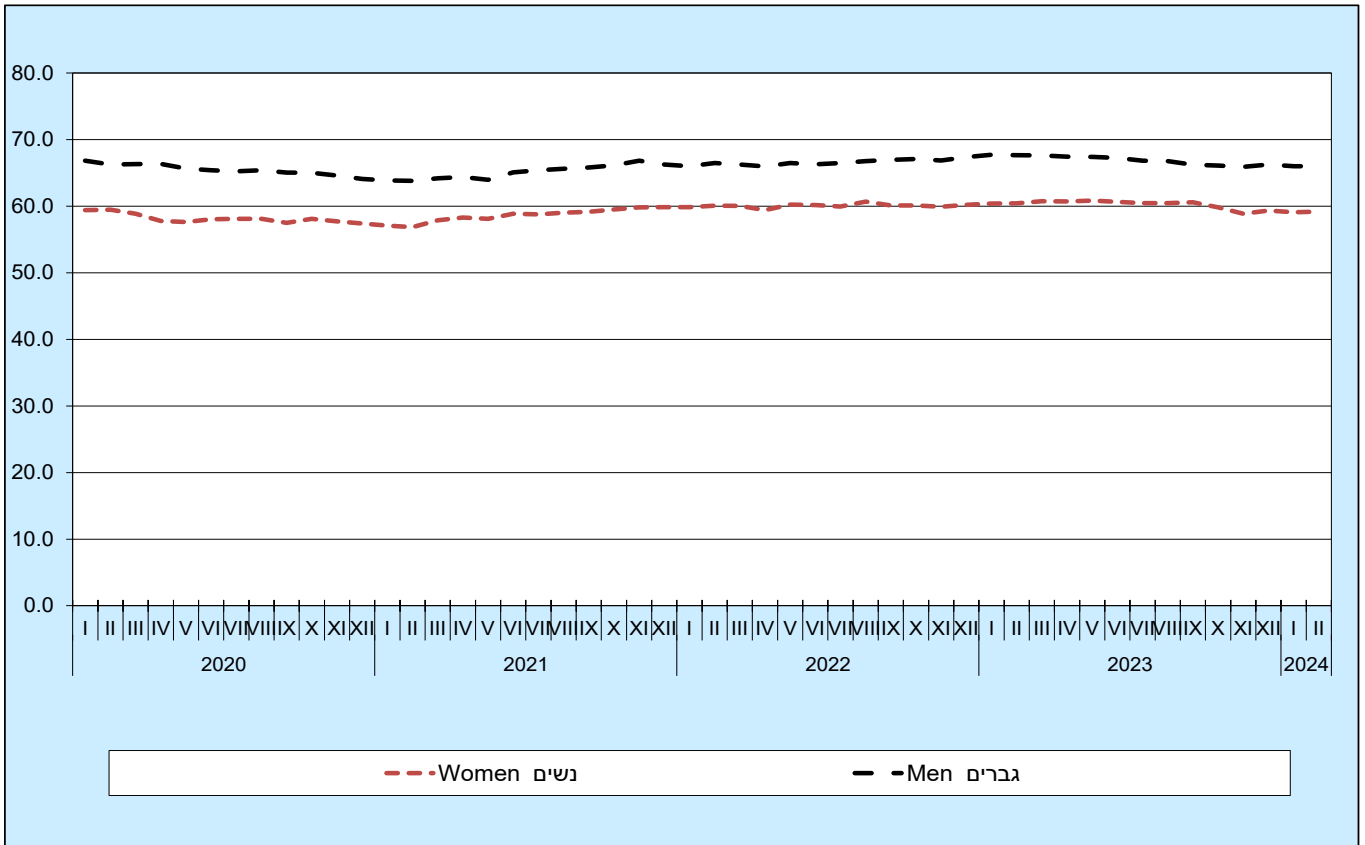
תרשים 1. אחוז הבלתי מועסקים מכוח העבודה



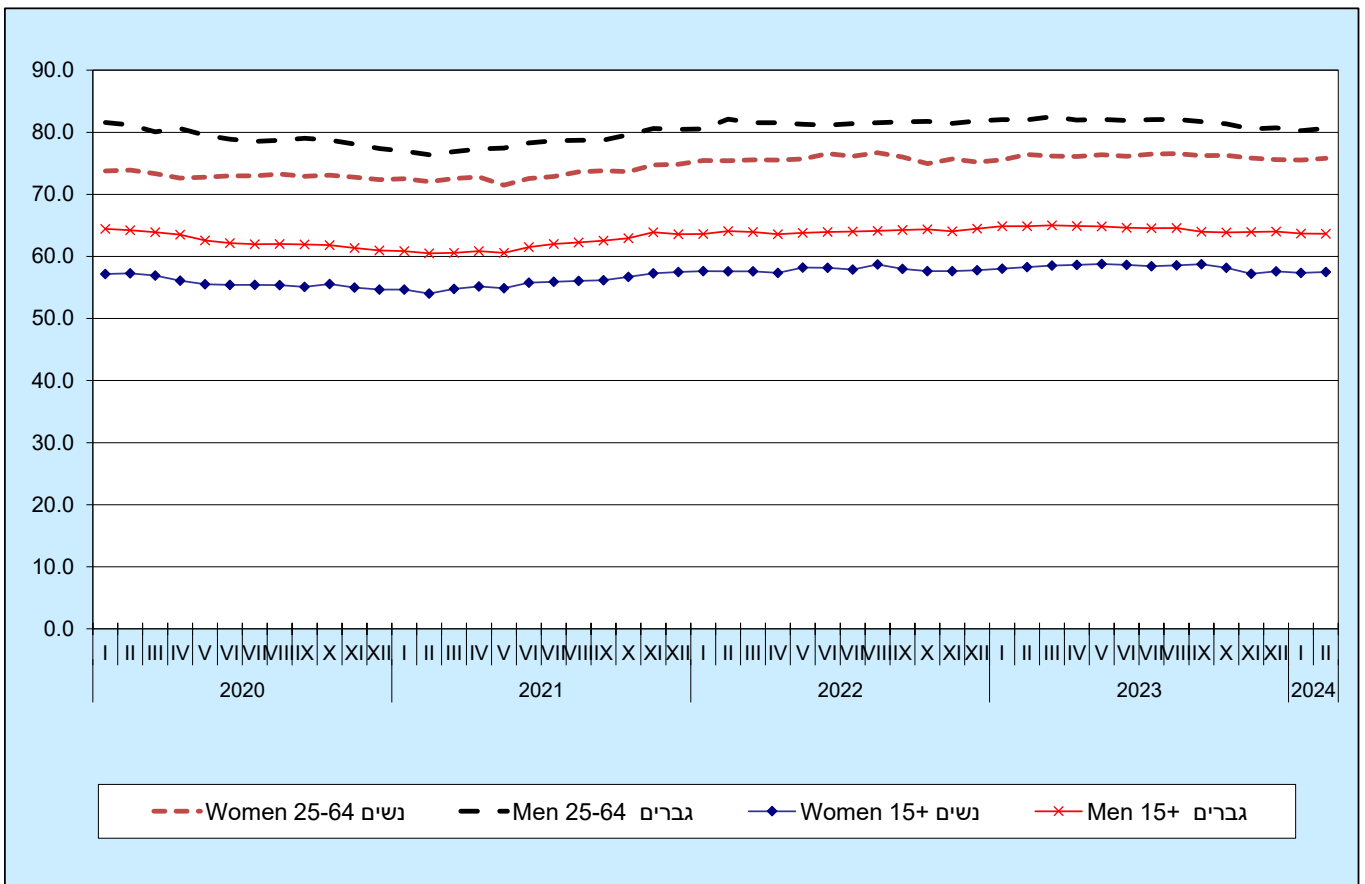
תרשים 2. אחוז הבלתי מועסקים מכוח העבודה, לפי מין (נתונים מנוכי עונתיות)



תרשים 3. אחוז המשתתפים בכוח העבודה, לפי מין (נתונים מנוכי עונתיות)



תרשים 4. שיעורי תעסוקה בקרב בני 15 ומעלה ובקרב בני 25-64, לפי מין (נתונים מנוכי עונתיות)



לוח 1. מועסקים, לפי היקף עבודה בשבוע הקובע (נתונים מנוכי עונתיות)

אלפים	ינואר 2024	פברואר 2024	הפרש	אחוז שינוי	כיוון שינוי לעומת חודש קודם
סה"כ מועסקים	4,310.2	4,320.7	10.5	0.2	↑
עבדו בהיקף מלא	2,800.1	2,828.8	28.7	1.0	↑
עבדו בהיקף חלקי	1,098.0	1,147.6	49.5	4.5	↑
נעדרו זמנית מעבודתם (כל השבוע)	387.4	338.7	-48.7	-12.6	↓
נעדרו זמנית מעבודתם למשך פחות משבוע	382.6	596.9	214.3	56.0	↑

בפברואר 2024 נרשמה עליה במספר המועסקים שעבדו בהיקף מלא (35 שעות ויותר) בשבוע הקובע ועליה במספר המועסקים שעבדו בהיקף חלקי (פחות מ-35 שעות) בשבוע הקובע, בהשוואה לחודש הקודם.

מספרם של המועסקים הנעדרים זמנית מעבודתם (כל השבוע) ירד בהשוואה לחודש הקודם.

ממוצע שעות העבודה בשבוע למועסק עלה ל-34.7 שעות בחודש פברואר 2024 (34.3 בחודש הקודם).

ממוצע שעות עבודה בשבוע לשכיר עלה ל-35.0 שעות (34.6 בחודש הקודם).

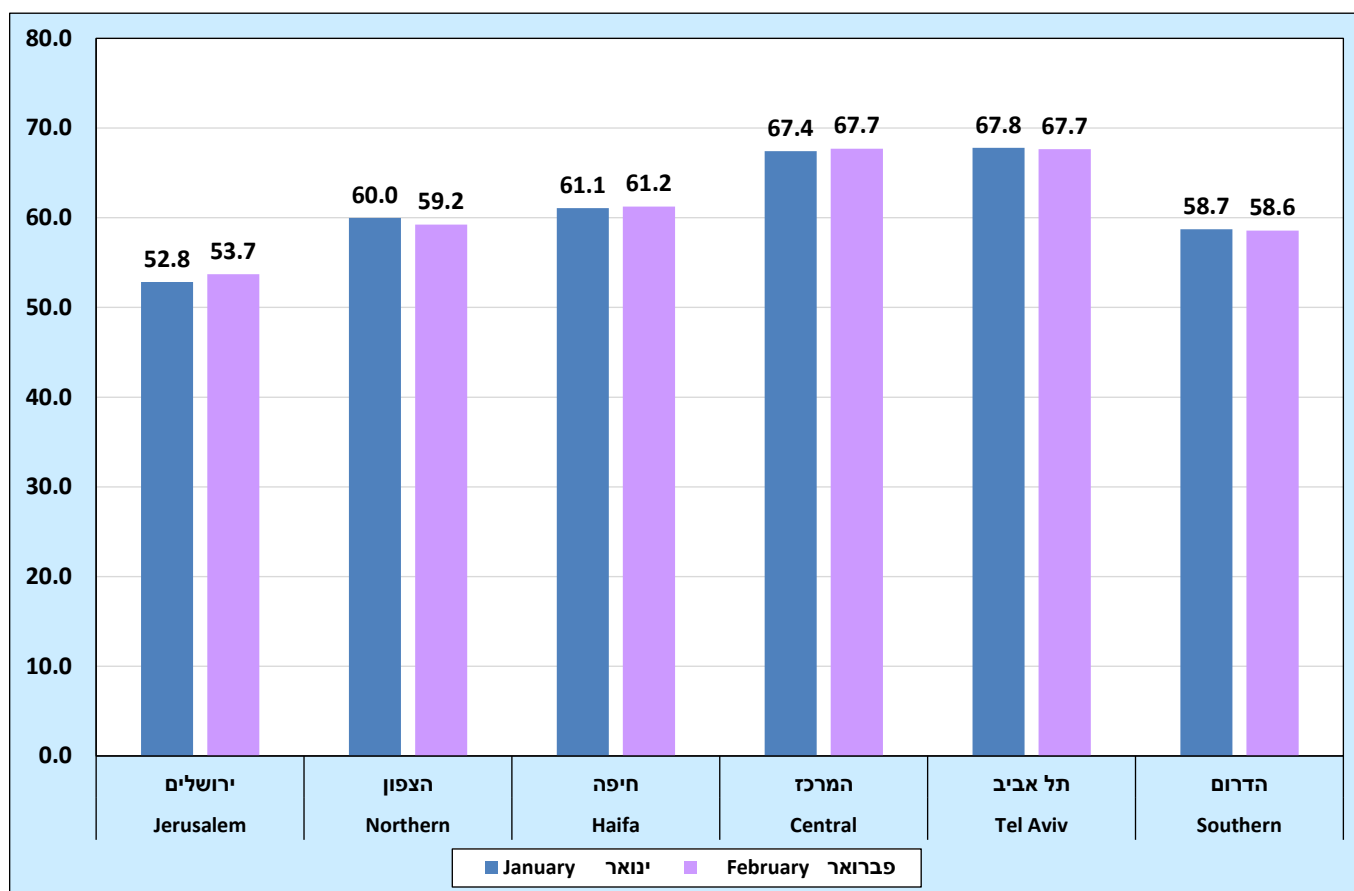
מספרם של המועסקים שעובדים בהיקף מלא (35 שעות ויותר בשבוע) בדרך כלל עלה ב-1.0% לעומת החודש הקודם, מספרם של המועסקים שעובדים בהיקף חלקי (פחות מ-35 שעות בשבוע) בדרך כלל ירד ב-2.6% לעומת החודש הקודם.

אחוז המועסקים שעובדים בהיקף מלא בדרך כלל מכלל המועסקים עלה ל-78.0% (77.4% בחודש הקודם).

אחוז המועסקים שעובדים בהיקף מלא בדרך כלל מכלל המועסקים בקרב הגברים עלה ל-86.3% (86.2% בחודש הקודם), ובקרב הנשים אחוז זה עלה ל-69.3% (68.1% בחודש הקודם). (נתונים מפורטים בלוחות 1.24-1.26 ב"ירחון סקר כוח אדם" באתר האינטרנט).

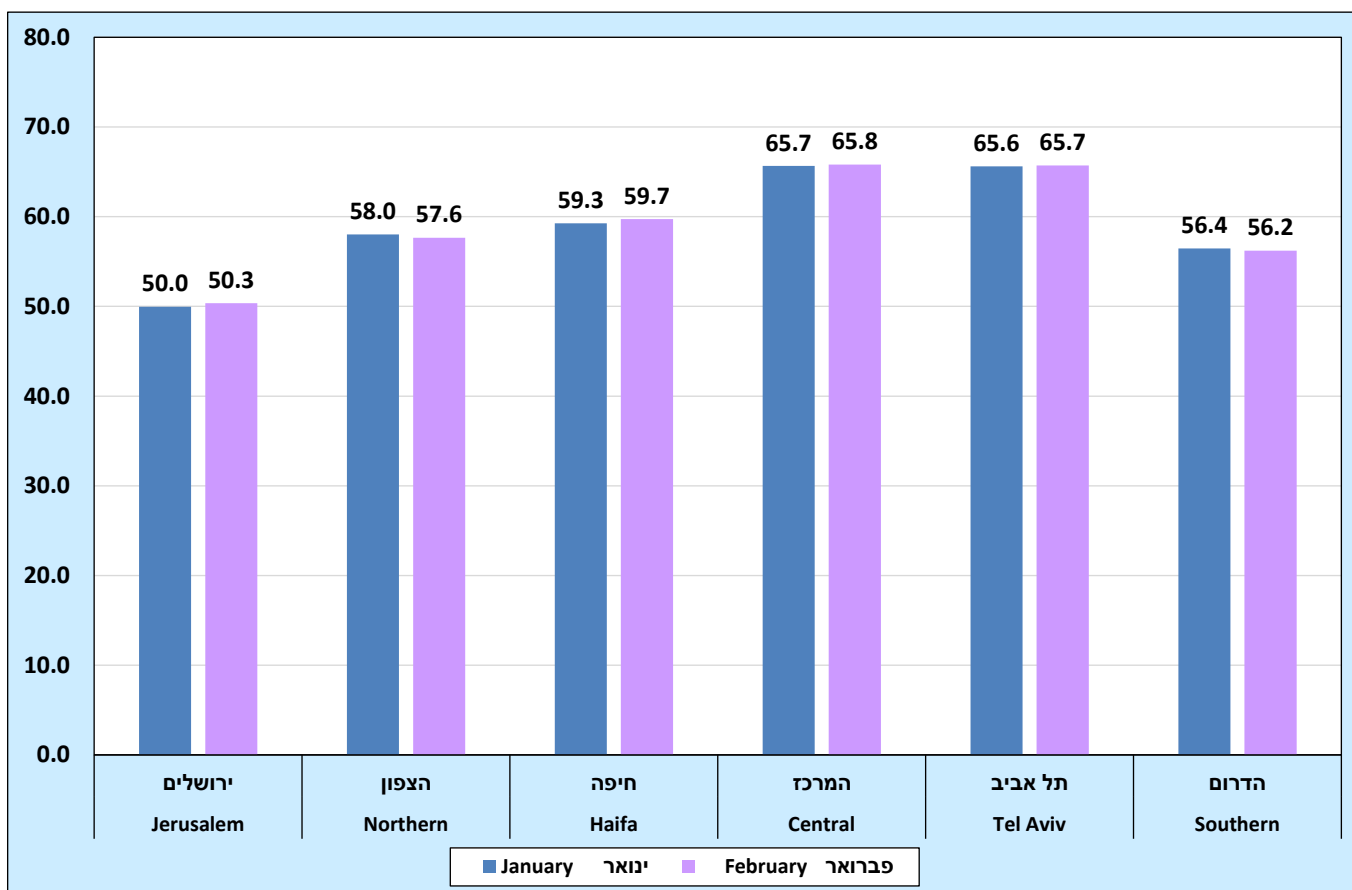
(נתונים מפורטים בלוחות 1.11-1.16 ב"רצון סקר כוח אדם" באתר האינטרנט)

תרשים 5. אחוז המשתתפים בכוח העבודה, לפי מחוזות (נתונים מנוכי עונתיות)



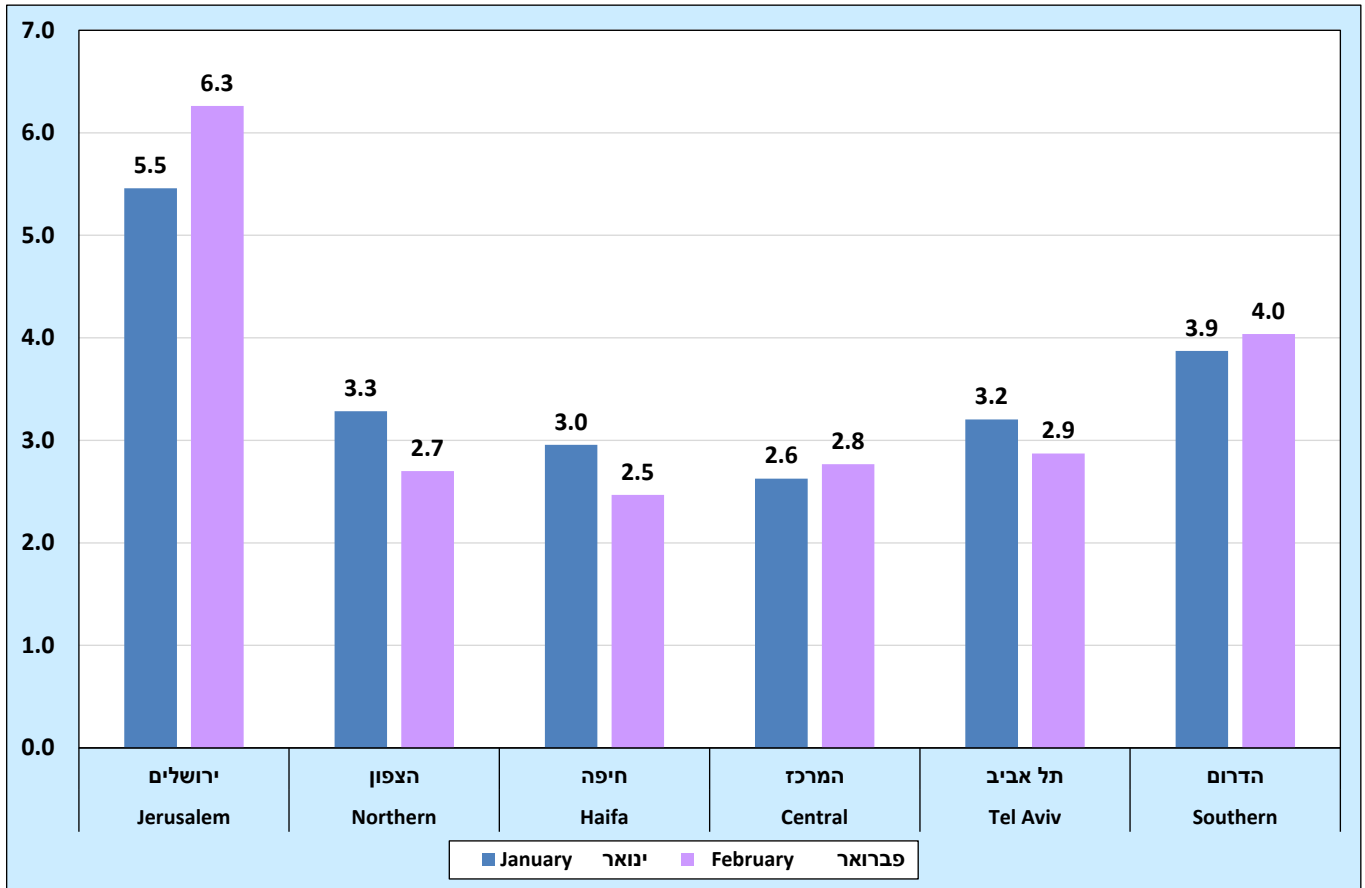
בפברואר 2024 האחוז הגבוה ביותר של המשתתפים בכוח העבודה בקרב בני 15 ומעלה היה במחוז תל אביב ובמחוז המרכז - 67.7% בכל אחד מהם (67.8% ו-67.4% בהתאמה בחודש הקודם). האחוז הנמוך ביותר היה במחוז ירושלים - 53.7% (52.8% בחודש הקודם).

תרשים 6. שיעור תעסוקה, לפי מחוזות (נתונים מנוכי עונתיות)



בפברואר 2024 שיעור התעסוקה הגבוה ביותר בקרב בני 15 ומעלה היה במחוז המרכז - 65.8% (65.7% בחודש הקודם). שיעור התעסוקה הנמוך ביותר היה במחוז ירושלים 50.3% (50.0% בחודש הקודם).
 בחודש פברואר 2024 הייתה עליה בשיעור התעסוקה ברוב המחוזות בהשוואה לחודש הקודם. במחוז הצפון ובמחוז הדרום הייתה ירידה בשיעורי התעסוקה.

תרשים 7. אחוז בלתי מועסקים מכוח העבודה, לפי מחוזות (נתונים מנוכי עונתיות)

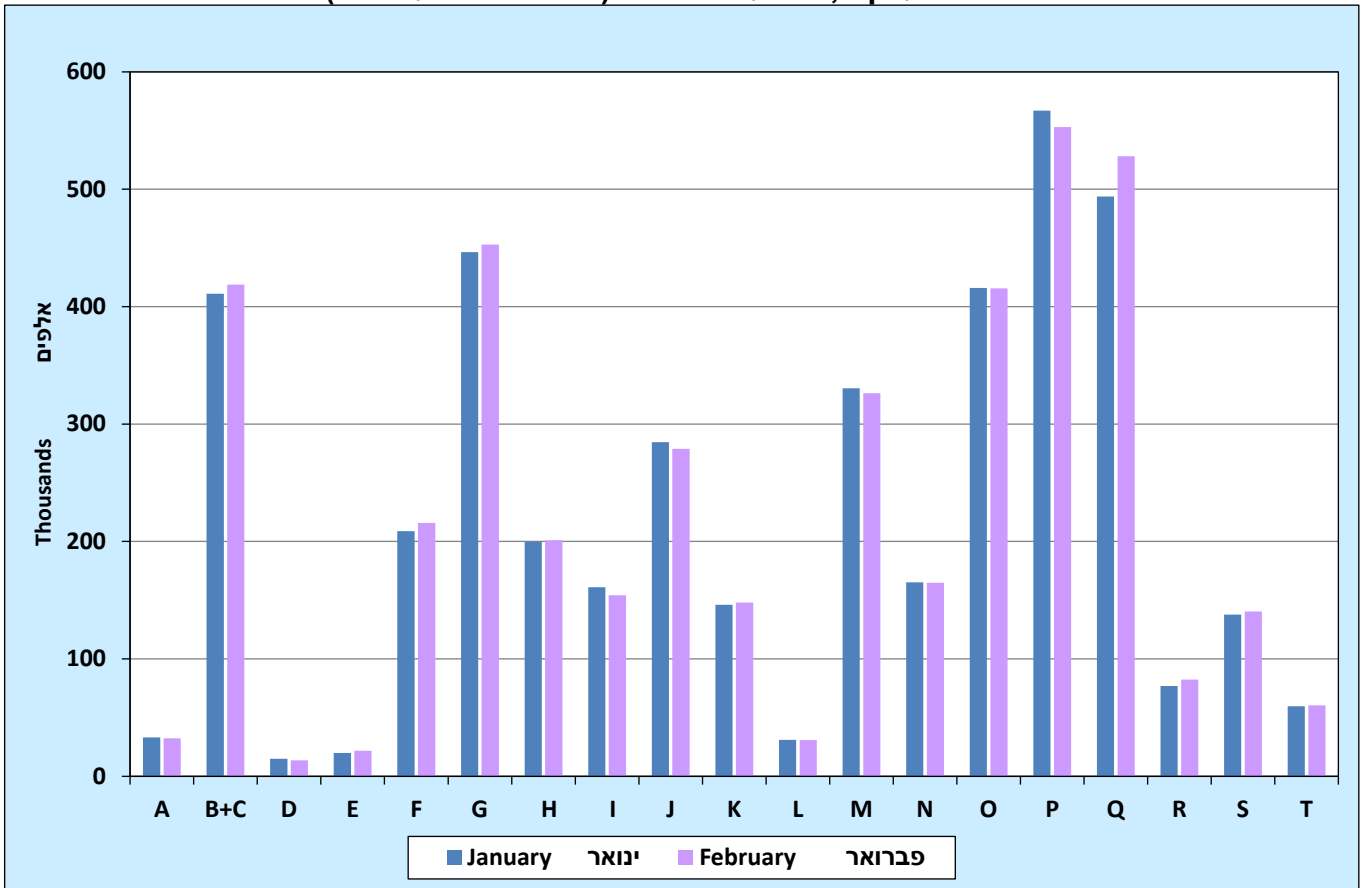


בפברואר 2024 אחוז הבלתי מועסקים הגבוה ביותר בקרב בני 15 ומעלה היה במחוז ירושלים - 6.3% (5.5% בחודש הקודם). האחוז הנמוך ביותר היה במחוז חיפה - 2.5% (3.0% בחודש הקודם). במחוז ירושלים, במחוז המרכז ובמחוז הדרום הייתה עליה באחוז הבלתי מועסקים, כאשר העליה המשמעותית ביותר הייתה במחוז ירושלים. בשאר המחוזות הייתה ירידה באחוז הבלתי מועסקים בהשוואה לחודש הקודם.

מועסקים לפי ענף כלכלי (לפי הסיווג החדש של ענפי כלכלה (מהדורה מעודכנת), פרסום טכני מס' 80)
(נתונים מפורטים בלוחות 2.1.2 ו-2.5.2 ב"ירחון סקר כוח אדם" באתר האינטרנט)

בפברואר 2024 עלה מספר המועסקים בכ-10 אלף לעומת החודש הקודם והגיע ל-4.321 מיליון. מספר השכירים בפברואר 2024 עלה ל-3.753 מיליון (3.741 מיליון בחודש הקודם).

תרשים 8. מועסקים, לפי ענפי כלכלה (נתונים מנוכי עונתיות)



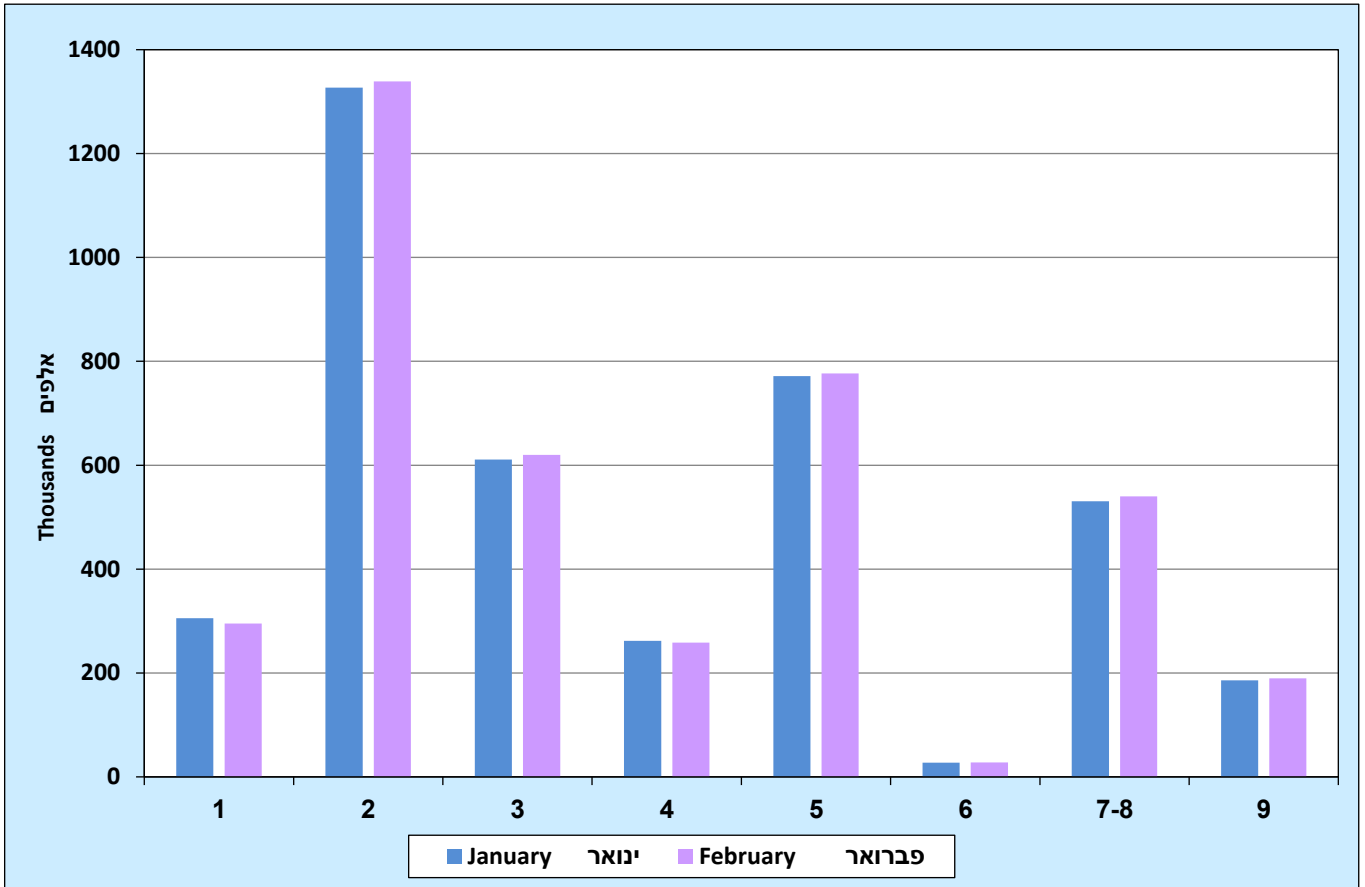
ענף כלכלי	סמל
חקלאות, ייעור ודיג	A
תעשייה; כרייה וחציבה	B-C
אספקת חשמל	D
אספקת מים, שירותי ביוב וטיהור וטיפול בפסולת	E
בינוי	F
מסחר סיטוני וקמעוני ותיקון כלי רכב מנועיים	G
שירותי תחבורה, אחסנה, דואר ובלדרות	H
שירותי אירוח ואוכל	I
מידע ותקשורת	J
שירותים פיננסיים ושירותי ביטוח	K
פעילויות בנדל"ן	L
שירותים מקצועיים, מדעיים וטכניים	M
שירותי ניהול ותמיכה	N
מינהל מקומי, ציבורי וביטחון וביטוח לאומי	O
חינוך	P
שירותי בריאות, רווחה וסעד	Q
אמנות, בידור ופנאי	R
שירותים אחרים	S
משקי בית כמעסיקים	T

בקרב המועסקים, התוספת הגדולה הייתה בענף **שירותי בריאות, רווחה וסעד** (כ-34 אלף מועסקים).

הירידה הגדולה הייתה בענף **חינוך** (14 אלף מועסקים).

מועסקים לפי משלח יד (לפי הסיווג החדש של משלחי יד, פרסום טכני מס' 81)
 (נתונים מפורטים בלוחות 2.10.2 ו-2.14.2 ב"רחון סקר כוח אדם" באתר האינטרנט)

תרשים 9. מועסקים, לפי משלחי יד (נתונים מנוכי עונתיות)



משלח יד	סמל
מנהלים	1
בעלי משלח יד אקדמי	2
הנדסאים, טכנאים, סוכנים ובעלי משלח יד נלווה	3
פקידים כלליים ועובדי משרד	4
עובדי מכירות ושירותים	5
עובדים מקצועיים בחקלאות, בייעור ובדיג	6
עובדים מקצועיים בתעשייה ובבינוי ועובדים מקצועיים אחרים	7-8
עובדים בלתי מקצועיים	9

בקרב מועסקים, התוספת הגדולה הייתה בקרב בעלי משלח יד אקדמי (12 אלף מועסקים).
 הירידה הגדולה הייתה בקרב מנהלים (כ-10 אלף מועסקים).

שכירים בתחום ההיי-טק - מספר השכירים בתחום ההיי-טק עלה בפברואר 2024 לכ-435 אלף (כ-433 אלף בחודש הקודם). חלקם של השכירים בתחום ההיי-טק מכלל השכירים הגיע בפברואר 2024 ל-11.6% (ללא שינוי לעומת החודש הקודם). (ראה נתונים מפורטים בלוח 2.18 ב"רחון סקר כוח אדם" באתר האינטרנט).

בני 25-64

(נתונים מפורטים בלוחות 1.20-1.22 ב"רחון סקר כוח אדם" באתר האינטרנט).

אחוז המשתתפים בכוח העבודה בקרב בני 25-64 עלה ל-80.6% בפברואר 2024 (80.3% בחודש הקודם).
אחוז ההשתתפות בקרב **הגברים** עלה ל-83.4% (83.0% בחודש הקודם), ובקרב **הנשים** עלה אחוז זה ל-77.9% (77.6% בחודש הקודם).

אחוז הבלתי מועסקים מכוח העבודה בקרב בני 25-64 הגיע ל-3.0% (ללא שינוי לעומת החודש הקודם).
בקרב **הגברים** אחוז הבלתי מועסקים הגיע ל-3.3% (ללא שינוי לעומת החודש הקודם), ובקרב **הנשים** אחוז הבלתי מועסקות הגיע ל-2.7% (ללא שינוי לעומת החודש הקודם).

שיעור התעסוקה בקרב בני 25-64 עלה ל-78.2% (77.9% בחודש הקודם). שיעור התעסוקה בקרב **הגברים** עלה ל-80.7% (80.3% בחודש הקודם), ובקרב **הנשים** שיעור התעסוקה עלה ל-75.8% (75.5% בחודש הקודם).

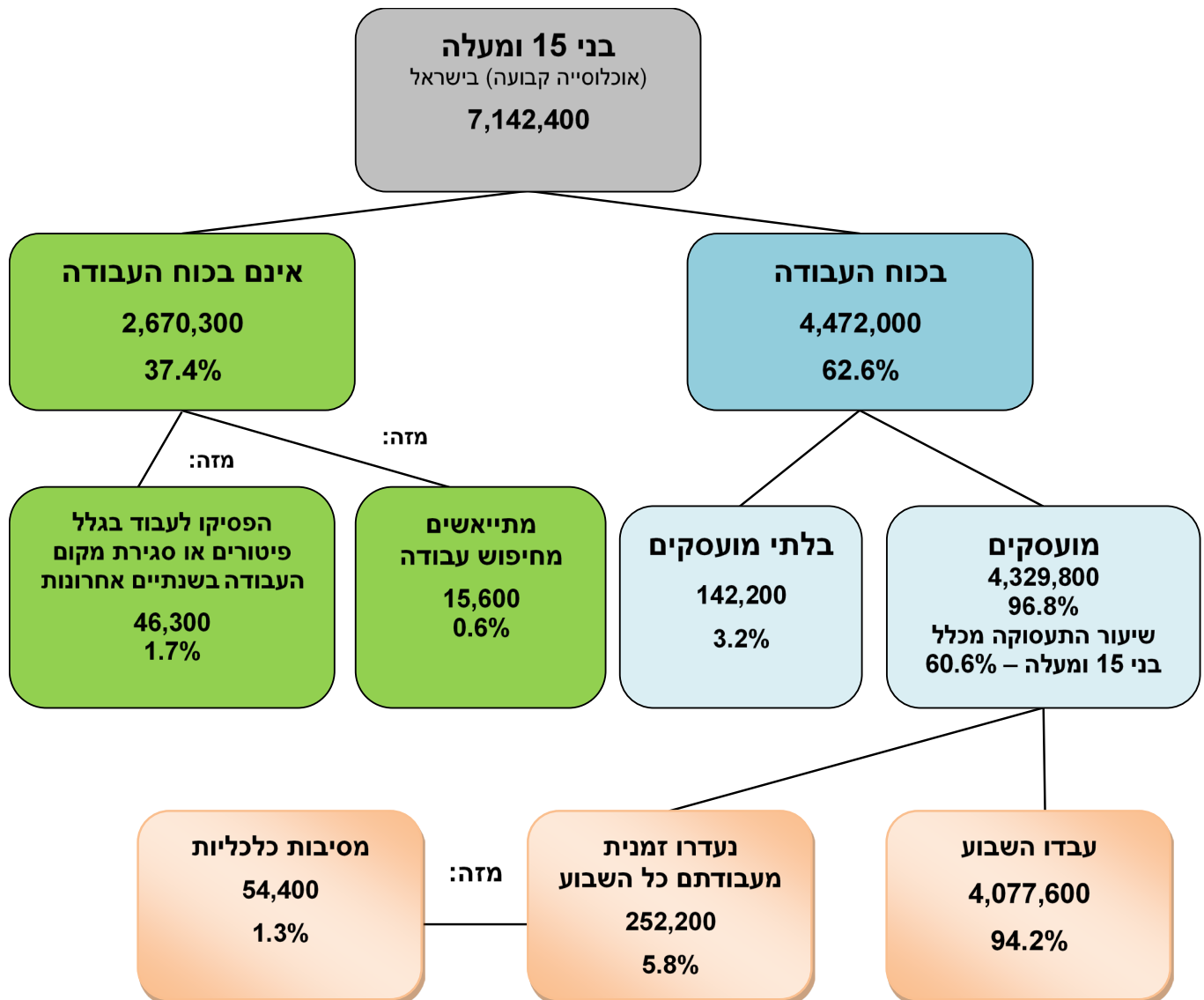
נתונים מקוריים

בחודש פברואר 2024 (לעומת ינואר 2024, בקרב בני 15 ומעלה): [\(ללוחות ירחון סקר כוח](#)

[אדם 02/2024](#))

- אחוז בכוח העבודה - 62.6% (ללא שינוי לעומת החודש הקודם).
- שיעור התעסוקה (אחוז המועסקים מכלל האוכלוסייה) - 60.6% (60.4% בחודש הקודם).
- אחוז הבלתי מועסקים מכוח העבודה - 3.2% (3.4% בחודש הקודם).
- שיעור תעסוקה לא כולל נעדרים זמנית מעבודה כל השבוע מסיבות כלכליות - 59.9% (59.5% בחודש הקודם).
- אחוז הנעדרים זמנית מעבודה כל השבוע לפי סיבות נבחרות: מסיבות כלכליות - 21.7% (21.5% בחודש הקודם), מילואים - 25.8% (37.4% בחודש הקודם), אחר - 1.1% (1.7% בחודש הקודם).
- גברים הנעדרים זמנית מעבודה כל השבוע לפי סיבות נבחרות: מסיבות כלכליות - 25.3% (20.9% בחודש הקודם), מילואים - 44.1% (58.2% בחודש הקודם), אחר - 1.6% (1.2% בחודש הקודם).
- נשים הנעדרות זמנית מעבודה כל השבוע לפי סיבות נבחרות: מסיבות כלכליות - 17.9% (22.3% בחודש הקודם), מילואים - 6.2% (9.0% בחודש הקודם), אחר - 0.7% (2.2% בחודש הקודם).
- [קובץ מעקב אחרי יעדי תעסוקה ממשלתיים](#) ניתן לראות באתר האינטרנט של הלמ"ס.

פברואר 2024	ינואר 2024	מספר ואחוז מכוח העבודה
אלף 142.2 3.2%	אלף 151.3 3.4%	הבלתי מועסקים
אלף 196.6 4.4%	אלף 214.9 4.8%	המועסקים שנעדרו זמנית מעבודתם כל השבוע מסיבות כלכליות + הבלתי מועסקים
אלף 242.9 5.4%	אלף 268.5 5.9%	הלא משתתפים בכוח העבודה שהפסיקו לעבוד בגלל פיטורים או סגירת מקום העבודה בשנתיים האחרונות + המועסקים שנעדרו זמנית מעבודתם כל השבוע מסיבות כלכליות + הבלתי מועסקים
אלף 254.8 5.6%	אלף 284.0 6.3%	המתייאשים מחיפוש עבודה + הלא משתתפים בכוח העבודה שהפסיקו לעבוד בגלל פיטורים או סגירת מקום העבודה בשנתיים האחרונות + המועסקים שנעדרו זמנית מעבודתם כל השבוע מסיבות כלכליות + הבלתי מועסקים



² בקרב המתייאשים מחפוש עבודה, ישנם 3.6 אלף אנשים שהפסיקו לעבוד בגלל פיטורים או סגירת מקום העבודה בשנתיים האחרונות.

לוח 2.- מועסקים, לפי היקף עבודה בשבוע הקובע (נתונים מקוריים)

אלפים	ינואר 2024	פברואר 2024	הפרש	אחוז שינוי	כיוון שינוי לעומת חודש קודם
סה"כ מועסקים	4,309.9	4,329.8	19.9	0.5	↑
עבדו השבוע	4,011.7	4,077.6	65.9	1.6	↑
עבדו בהיקף מלא	3,041.8	3,041.6	-0.2	0.0	↓
עבדו בהיקף חלקי	970.0	1,036.0	66.1	6.8	↑
נעדרו זמנית מעבודתם (כל השבוע)	298.2	252.2	-46.0	-15.4	↓
מזה: מסיבות כלכליות	63.6	54.4	-9.2	-14.4	↓
נעדרו זמנית מעבודתם (למשך כל השבוע או פחות משבוע)	450.8	554.9	104.1	23.1	↑
מזה: מסיבות כלכליות	107.7	96.8	-10.9	-10.1	↓
נעדרו זמנית מעבודתם למשך פחות משבוע	152.6	302.7	150.0	98.3	↑
מזה: מסיבות כלכליות	44.2	42.4	-1.7	-3.9	↓

בפברואר 2024 נרשמה ירידה במספר המועסקים שעבדו **בהיקף מלא** (35 שעות ויותר) **בשבוע הקובע** ועליה במספר המועסקים שעבדו **בהיקף חלקי** (פחות מ- 35 שעות) **בשבוע הקובע**, בהשוואה לחודש הקודם.

מספרם של המועסקים **הנעדרים זמנית מעבודתם** (כל השבוע) ירד ומספרם של **הנעדרים זמנית מעבודתם מסיבות כלכליות** ירד בהשוואה לחודש הקודם. (נתונים מפורטים בלוחות 1.4-1.6, 1.30-1.32 ב"רחון סקר כוח אדם" באתר האינטרנט).

אחוז הנעדרים זמנית מעבודם (כל השבוע) לפי סיבות נבחרות: מסיבות כלכליות - 21.7% (21.5% בחודש הקודם), מילואים - 25.8% (37.4% בחודש הקודם), אחר - 1.1% (1.7% בחודש הקודם).

גברים הנעדרים זמנית מעבודה (כל השבוע) לפי סיבות נבחרות: מסיבות כלכליות - 25.3% (20.9% בחודש הקודם), מילואים - 44.1% (58.2% בחודש הקודם), אחר - 1.6% (1.2% בחודש הקודם).

נשים הנעדרות זמנית מעבודן (כל השבוע) לפי סיבות נבחרות: מסיבות כלכליות - 17.9% (22.3% בחודש הקודם), מילואים - 6.2% (9.0% בחודש הקודם), אחר - 0.7% (2.2% בחודש הקודם).

(נתונים מפורטים על הנעדרים זמנית מעבודתם כל השבוע או בחלק מהשבוע לפי סיבת היעדרות ומין מופיעים בלוח 8 המצורף להודעה זו).

מספרם של המועסקים **לא כולל נעדרים זמנית מעבודתם כל השבוע מסיבות כלכליות** עלה ב-0.7% לעומת החודש הקודם (תוספת של כ-29 אלף מועסקים). שיעור התעסוקה של המועסקים **לא כולל נעדרים זמנית מעבודתם כל השבוע מסיבות כלכליות** מכלל בני 15 ומעלה עלה ל-59.9% בפברואר 2024 (59.5% בחודש הקודם).

אחוז הבלתי מועסקים בחודש פברואר 2024 ירד ל-3.2% (3.4% בחודש הקודם).

מקרב הבלתי מועסקים בפברואר 2024, היו 112 אלף שהפסיקו עבודתם האחרונה בשנתיים האחרונות (כ-120 אלף בחודש הקודם). מהם: כ-13 אלף עבדו בענף מסחר סיטוני וקמעוני ותיקון כלי רכב מנועיים וכ-11 אלף עבדו בענף שירותי אירוח ואוכל. (נתונים מפורטים על בלתי מועסקים לפי ענף כלכלי אחרון ומין, מופיעים בלוח 14 המצורף להודעה זו).

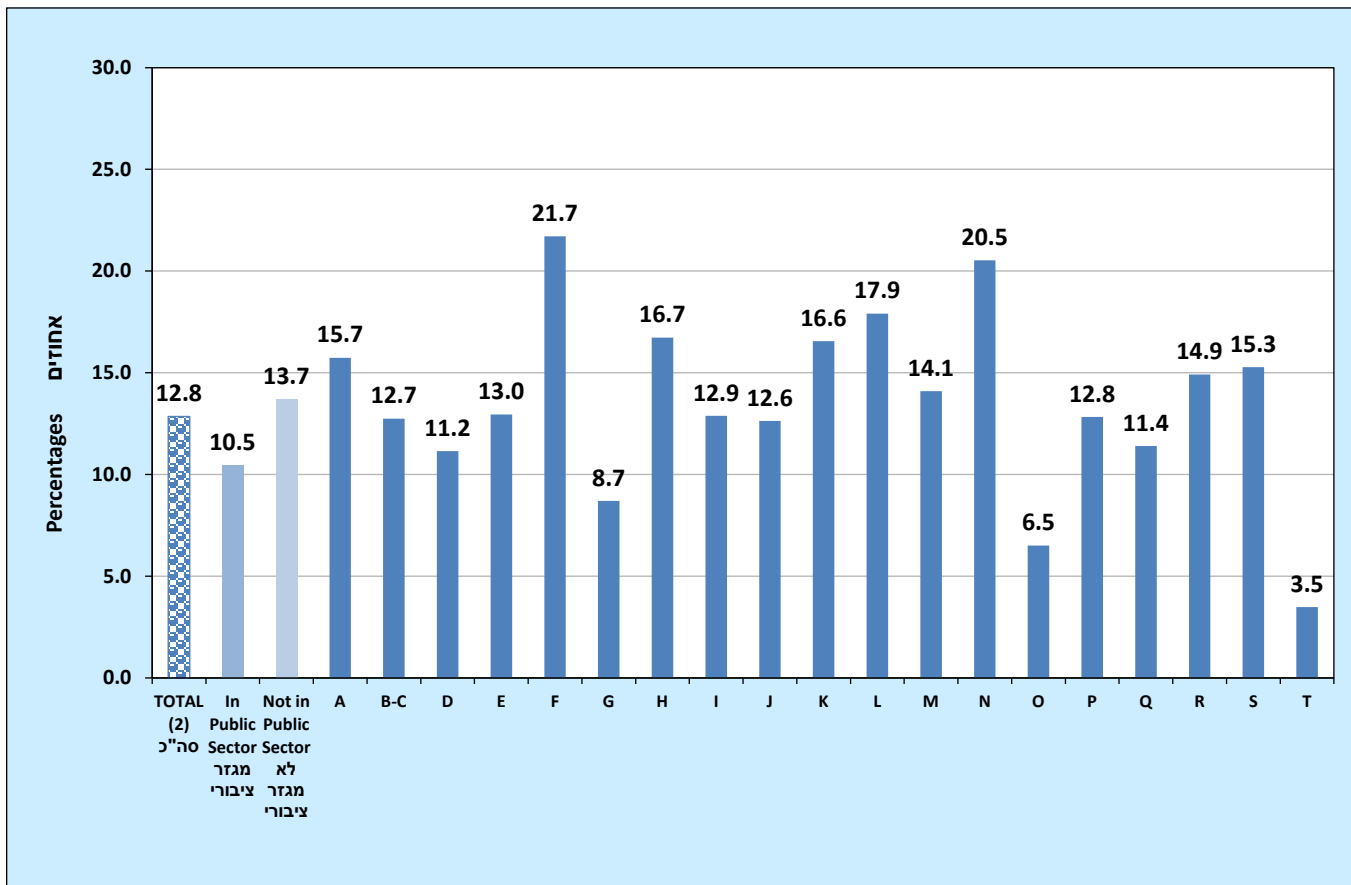
מספר הלא משתתפים בכוח העבודה שהפסיקו לעבוד בגלל פיטורים או סגירת מקום העבודה בשנתיים אחרונות ירד בפברואר 2024 לכ-46 אלף (כ-54 אלף בחודש הקודם). (נתונים מפורטים על בלתי מועסקים ואלו שאינם משתתפים בכוח העבודה לפי הסיבה להפסקת עבודתם האחרונה, מופיעים בלוח 13 המצורף להודעה זו).

מספרם של המתייאשים מחיפוש עבודה בפברואר 2024 ירד לכ-16 אלף (כ-20 אלף בחודש הקודם).

מועסקים הנעדרים זמנית מעבודתם כל השבוע או חלק מהשבוע לפי ענף כלכלי ומשלח יד - **נתונים מקוריים (לפי הסיווג החדש של ענפי כלכלה (מהדורה מעודכנת), פרסום טכני מס' 80), (לפי הסיווג החדש של משלח יד, פרסום טכני מס' 81)**

בלוח 1 המצורף להודעה זו מוצגים נתונים עבור המועסקים והשכירים הנעדרים זמנית מעבודתם כל השבוע או חלק מהשבוע, לפי ענף כלכלי ומשלח יד בחודשים פברואר 2023 ופברואר וינואר 2024.

תרשים 10. מועסקים הנעדרים מעבודתם כל השבוע או חלק מהשבוע מכלל המועסקים, לפי ענפי כלכלה (1) (נתונים מקוריים)



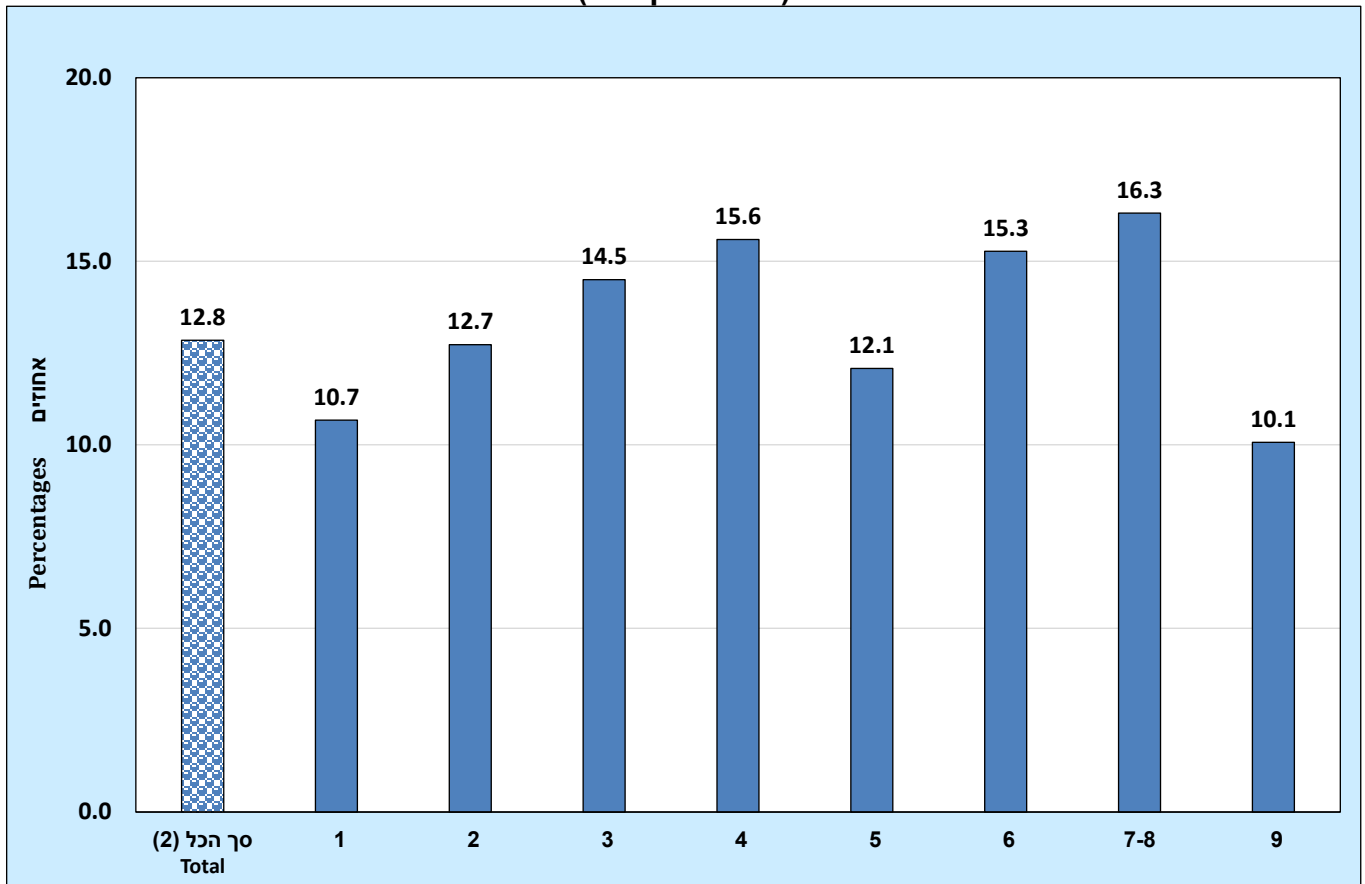
(1) אינו כולל את הגרים מחוץ ליישובים (בדווים בדרום) או במוסדות (מדגמים קבועים).
 (2) כולל מועסקים בענף "ארגונים וגופים חוץ-מדינתיים" (סדר U) ומועסקים שהענף הכלכלי שלהם אינו ידוע.

ענף כלכלי	סמל
חקלאות, ייעור ודיג	A
תעשייה; כרייה וחציבה	B-C
אספקת חשמל	D
אספקת מים, שירותי ביוב וטיהור וטיפול בפסולת	E
בינוי	F
מסחר סיטוני וקמעוני ותיקון כלי רכב מנועיים	G
שירותי תחבורה, אחסנה, דואר ובלדרות	H
שירותי אירוח ואוכל	I
מידע ותקשורת	J
שירותים פיננסיים ושירותי ביטוח	K
פעילויות בנדל"ן	L
שירותים מקצועיים, מדעיים וטכניים	M
שירותי ניהול ותמיכה	N
מינהל מקומי, ציבורי וביטחון וביטוח לאומי	O
חינוך	P
שירותי בריאות, רווחה וסעד	Q
אמנות, בידור ופנאי	R
שירותים אחרים	S
משקי בית כמעסיקים	T

אחוז המועסקים הנעדרים זמנית מעבודתם כל השבוע או חלק מהשבוע בפברואר 2024 עלה ל-12.8% (10.5% בחודש הקודם).

אחוז זה נמוך בקרב מועסקים במגזר הציבורי (לפי הגדרה ענפית) בהשוואה למועסקים לא במגזר ציבורי (לפי הגדרה ענפית) 10.5%-ו-13.7% בהתאמה (בחודש הקודם: 6.9%, 11.8% בהתאמה).
 האחוז הגבוה ביותר של מועסקים הנעדרים זמנית מעבודתם כל השבוע או חלק מהשבוע, מכלל המועסקים, היה בענף בינוי (21.7%).

תרשים 11. מועסקים הנעדרים מעבודתם כל השבוע או חלק מהשבוע מכלל המועסקים, לפי משלחי יד (1) (נתונים מקוריים)



(1) אינו כולל את הגרים מחוץ ליישובים (בדווים בדרום) או במוסדות (מדגמים קבועים).
 (2) כולל מועסקים שמשלח ידם אינו ידוע.

משלח יד	סמל
מנהלים	1
בעלי משלח יד אקדמי	2
הנדסאים, טכנאים, סוכנים ובעלי משלח יד נלווה	3
פקידים כלליים ועובדי משרד	4
עובדי מכירות ושירותים	5
עובדים מקצועיים בחקלאות, בייעור ובדיג	6
עובדים מקצועיים בתעשייה ובבינוי ועובדים מקצועיים אחרים	7-8
עובדים בלתי מקצועיים	9

האחוז הגבוה ביותר של מועסקים הנעדרים זמנית מעבודתם כל השבוע או חלק מהשבוע, מכלל המועסקים, היה במשלחי היד עובדים מקצועיים בתעשייה ובבינוי ועובדים מקצועיים אחרים (16.3%).

18.6% מהמועסקים עבדו מהבית/מרחוק בשבוע הקובע³. ממוצע שעות העבודה לשבוע מהבית/מרחוק למועסק עמד על 18.0 (18.9% מהמועסקים עבדו מהבית/מרחוק בשבוע הקובע, ממוצע שעות העבודה לשבוע מהבית/מרחוק למועסק היה 18.5, בחודש הקודם).

האחוז הגבוה ביותר של מועסקים שעבדו מהבית/מרחוק, מכלל המועסקים, היה בענף מידע ותקשורת (67.7%).

האחוז הגבוה ביותר של מועסקים שעבדו מהבית/מרחוק, מכלל המועסקים, היה במשלח היד בעלי משלח יד אקדמי (36.8%). (נתונים מפורטים על מועסקים ושכירים שעבדו מהבית/מרחוק מוצג בלוח 7 המצורף להודעה זו).

היעדרות מעבודה והבלתי מועסקים לפי קבוצות גיל ומין - נתונים מקוריים

בלוח 2 המצורף להודעה זו מוצגים נתונים עבור המועסקים הנעדרים זמנית מעבודתם כל השבוע או חלק מהשבוע, לפי גיל ומין בחודשים פברואר 2023 ופברואר וינואר 2024. בלוח 6 מוצג אחוז הבלתי מועסקים לפי גיל ומין.

האחוז הגבוה ביותר של הבלתי מועסקים מכוח העבודה היה: בקרב בני 15-17 - 7.7%.

האחוז הגבוה ביותר של מועסקים הנעדרים מהעבודה כל השבוע או חלק מהשבוע, מכלל המועסקים, היה: בקרב בני 25-29 - 16.5%.

מועסקים חלקית שלא מרצון - נתונים מקוריים

מספר מועסקים חלקית שלא מרצון⁴ עלה לכ-38 אלף בפברואר 2024 (כ-36 אלף בחודש הקודם), וחלקם מכלל המועסקים עלה ל-0.9% (0.8% בחודש הקודם). (ראה נתונים מפורטים בלוח 2.9 ב"ירחון סקר כוח אדם" באתר האינטרנט).

³ החל מינואר 2024 נשאלים הנדגמים האם עבדו בשבוע שעבר מהבית או מרחוק. עד דצמבר 2023 נשאלו האם עבדו בשבוע שעבר מהבית.

⁴ העובדים פחות מ-35 שעות בשבוע בדרך כלל (לא כולל שכירים בעלי חברות בע"מ), שמעוניינים לעבוד יותר מ-35 שעות וחיפשו באופן פעיל בארבעת השבועות האחרונים לעבוד מספר שעות רב יותר.

מספר השכירים בתחום ההיי-טק ירד בפברואר 2024 לכ-426 אלף (כ-430 אלף בחודש הקודם). חלקם של השכירים בתחום ההיי-טק מכלל השכירים ירד בפברואר 2024 ל-11.3% (11.4% בחודש הקודם). (ראה נתונים מפורטים בלוח 2.18 ב"רחון סקר כוח אדם" באתר האינטרנט).

פרק ג' - הגדרות והסברים מתודולוגיים

סקר כוח אדם הוא המקור העיקרי למידע על כוח העבודה בישראל והוא נערך באופן שוטף על ידי הלשכה המרכזית לסטטיסטיקה. הסקר מאפשר מעקב אחר ההתפתחות בכוח העבודה, גודלו ותכונותיו, היקף האבטלה ועוד.

החל משנת 2024 רואיינו בממוצע בכל חודש באופן שוטף כ-17,900 בני 15 ומעלה. בחודש פברואר 2024 רואיינו כ-17,900 בני 15 ומעלה. אחוז הפקידה בחודש פברואר 2024 ירד ל-70.9% (71.4% בחודש הקודם).

הפקידה בחודשיים הראשונים למלחמה (אוקטובר-נובמבר 2023): באוקטובר 2023: לא התבצעה פקידה כלל בימים 8.10.23 - 15.10.23. החל מ-16.10.23 החלה חזרה הדרגתית לפקידה תוך רגישות למצב משקי הבית בתקופה זו. כמעט כל הראיונות לסקר, 99.5% (לעומת 92.3% בספטמבר) נערכו בטלפון ולא בבתי הנדגמים כפי שהם נערכים בדרך כלל. כמו כן, בשל האירועים הקשים לא נפקדו נדגמים המתגוררים ביישובי הדרום המרוחקים עד 7 ק"מ מרצועת עזה (כולל אופקים). בנובמבר 2023: לא נפקדו נדגמים המתגוררים ביישובי הדרום המרוחקים עד 7 ק"מ מרצועת עזה (למעט שדרות). 94.7% מהראיונות לסקר נערכו בטלפון.

אוכלוסיית הסקר כוללת את התושבים הקבועים של מדינת ישראל, כמו גם תיירים ותושבים ארעיים השוהים בישראל יותר משנה ברציפות.

הגדרות מפורטות של תכונות כוח העבודה ניתן לראות באתר האינטרנט בנושא "[שוק העבודה](#)".

הגדרות של קבוצות רלוונטיות להודעה זו:

1. **הבלתי מועסקים:** בני 15 ומעלה שלא עבדו אפילו שעה אחת בשבוע הקובע ואין להם עבודה ממנה נעדרו כל השבוע הקובע, חיפשו עבודה באופן פעיל ב-4 שבועות שקדמו לראיון בסקר והיו זמינים לעבודה בשבוע הקובע.

2. **המועסקים שנעדרו זמנית מעבודתם כל השבוע מסיבות כלכליות:** בני 15 ומעלה המועסקים שנעדרו זמנית מעבודתם כל השבוע בגלל צמצום בהיקף העבודה או השבתת מקום עבודה (כולל נעדרים זמנית בשל חופשה ללא תשלום או צמצום פעילות העסק בגלל המלחמה). נעדרים בגלל המלחמה בתחילת חודש אוקטובר (שבועות 1-2) נכללו בדרך כלל בסיבת היעדרות "אחר".

3. הלא משתתפים בכוח העבודה שהפסיקו לעבוד בגלל פיטורים או סגירת מקום העבודה בשנתיים האחרונות: בני 15 ומעלה שלא עבדו בשבוע הקובע, ואין להם עבודה ממנה נעדרו כל השבוע הקובע ולא חיפשו עבודה באופן פעיל ב-4 שבועות שקדמו לראיון בסקר ופוטרו מעבודתם בשנתיים האחרונות.

4. **מתייאשים מחיפוש עבודה:** כל בני ה-15 ומעלה אשר אינם בכוח העבודה השבועי, אך היו מעוניינים לעבוד, היו יכולים להתחיל לעבוד בשבוע הקובע אילו הוצעה להם עבודה מתאימה ("זמינים לעבודה") וחיפשו עבודה ב-12 החודשים שקדמו לפקידתם בסקר, למעט בארבעת השבועות שקדמו לפקידתם בסקר מהסיבות האלה: סברו שאין עבודה המתאימה להם במקצוע או באזור המגורים שלהם מבחינת שכר, שעות עבודה או עניין בעבודה; חוסר ניסיון או חוסר הכשרה מתאימה; קשיי שפה; גיל לא מתאים (צעיר או מבוגר מדי).

אחוז מכוח העבודה של 3 הקבוצות ביחד (1-3) או 4 קבוצות ביחד (1-4)⁵ מחושב מתוך כוח העבודה בתוספת הקבוצה השלישית או הרביעית בהתאמה, לכוח העבודה.

5. מועסקים לא כולל נעדרים זמנית מעבודתם כל השבוע מסיבות כלכליות: בני 15 ומעלה המועסקים לא כולל מועסקים שנעדרו זמנית מעבודתם כל השבוע מסיבות כלכליות (ראה הגדרה בסעיף 2 לעיל).

6. שיעור תעסוקה לא כולל נעדרים זמנית מעבודתם כל השבוע מסיבות כלכליות: מחושב כאחוז של המועסקים לא כולל נעדרים זמנית מעבודתם כל השבוע מסיבות כלכליות מכלל בני 15 ומעלה.

7. המגזר הציבורי על פי הגדרה ענפית כולל את ענפי הכלכלה האלה: ייצור כלי תחבורה והובלה אחרים (30); אספקת חשמל (35); אספקת מים (36); שירותי ביוב (37); שירותי דואר (5310); מינהל מקומי (83); מינהל ציבורי וביטחון; ביטוח לאומי חובה (84); חינוך קדם-יסודי (גני ילדים) (850); מוסדות חינוך יסודי (851); מוסדות חינוך על-יסודי (חטיבת ביניים וחטיבה עליונה) (852); מוסדות חינוך על-תיכוניים (לא אקדמיים) (853); מכללות אקדמיות ושלוחות של מוסדות להשכלה גבוהה מחו"ל (854); אוניברסיטאות (855); בתי חולים (861); מרפאות ציבוריות (8620); לשכות בריאות, תחנות לבריאות המשפחה והקהילה, תחנות למניעת מחלות (8623); הפעלת ספריות, ארכיונים ומוזאונים (91); מרכזים קהילתיים (מתנ"סים) (944); ארגונים וגופים חוץ-מדינתיים (99).

8. **תחום ההיי-טק:** הגדרת תחום ההיי-טק מבוססת על סיווג ענפי כלכלה (ראה: [הסיווג האחד של ענפי הכלכלה 2011 \(מהדורה מעודכנת\), פרסום טכני 80, הלשכה המרכזית לסטטיסטיקה](#)), ועל הגדרות של ה-OECD ושל ארגון ה-EUROSTAT (ראה מידע נוסף בפרסום: "[התפתחות תחום ההייטק בישראל, 1995-2014](#)"). ענפי תעשייה בתחום ההיי-טק (תעשיות טכנולוגיה עילית): ייצור תרופות, כולל תרופות הומאופתיות (21), ייצור מחשבים, מכשור אלקטרוני ואופטי (26), ייצור כלי טיס, חלליות וציוד נלווה (303). ענפי שירותים בתחום ההיי-טק (שירותים עתירי ידע בהיי-טק): שירותי תקשורת (61), תכנות מחשבים, ייעוץ בתחום המחשבים ושירותים נלווים אחרים (62), עיבוד נתונים, אחסון ושירותים נלווים; אתרי שער לאינטרנט (631), מרכזי מחקר ופיתוח (720), מחקר ופיתוח בהנדסה ובמדעי הטבע (721).

⁵ אנשים הנמצאים גם בקבוצת המתייאשים מחיפוש עבודה וגם בין אלו שפוטרו או מקום עבודתם נסגר בשנתיים האחרונות - נספרים פעם אחת בלבד.

מתודולוגיה מפורטת של הסקר ניתן לראות באתר האינטרנט בנושא "[שוק העבודה](#)".

תהליך פרסום הנתונים החל מאוקטובר 2023:

בגלל השינויים החריגים שחלו בחלק מסדרות הנתונים כתוצאה מהמלחמה, לא חושבה מגמה החל מאוקטובר 2023 עבור סדרות הנתונים "נעדרו זמנית מעבודתם כל השבוע - סך הכל, גברים, נשים". בחודשים הבאים, בהתאם לנתונים שיתקבלו, ייבחן פרסום המגמה בסדרות אלו.

בנוסף, במטרה לשפר את טיב הניכוי בסדרות הנעדרים זמנית, הוא בוצע בשיטה חדשה: החל מנובמבר 2023, הסדרות נעדרו זמנית מעבודתם כל השבוע (גברים ונשים) מנוכי העונתיות מתקבלות לפי השיטה הבלתי ישירה כסכום של הסדרה מנוכת העונתיות "נעדרו זמנית ללא מילואים וסיבות כלכליות" ושל הסדרות המקוריות: "נעדרו בשל מילואים" ו"נעדרו בשל סיבות כלכליות".

לבסוף, קיימים גופים נוספים המפרסמים נתונים הקשורים לסטטיסטיקה של שוק העבודה (שלא במסגרת סקר כוח אדם). הגדרות מפורטות לדורשי עבודה בשירות התעסוקה⁶ ותובעי דמי אבטלה בביטוח הלאומי⁷, ניתן לראות במבוא לפרק 9 "[שוק העבודה](#)" בשנתון סטטיסטי לישראל.

הפערים בין נתוני הגופים השונים לבין נתוני הלמ"ס נובעים בעיקר מהבדלים מהותיים בהגדרות. ההגדרות בגופים אלה הינן אופרטיביות למילוי תפקידיהם ואילו נתוני הלמ"ס מבוססים על הגדרות הסטטיסטיקה הרשמית, בהתאם לתפקידה של הלמ"ס. יחד עם זאת ולמען הסר ספק, קיים שיח שוטף בין כל הגופים בנוגע לנתונים השונים כדי לייצר תיאום ושקיפות מלאה בנתונים.

* נתונים נוספים בנושא זה מתפרסמים ב"[ירחון סקר כוח אדם](#)" וב"[קובץ מעקב אחרי יעדי תעסוקה ממשלתיים](#)" באתר האינטרנט של הלשכה המרכזית לסטטיסטיקה.

⁶ [באתר של שירות התעסוקה](#).

⁷ [באתר של הביטוח הלאומי](#).