

# הודעה לתקשורת

אתר: [www.cbs.gov.il](http://www.cbs.gov.il); דוא"ל: [info@cbs.gov.il](mailto:info@cbs.gov.il); פקס: 02-6521340

ירושלים, כ"ג בתמוז, תשפ"ד  
29 ביולי, 2024  
230/2024

## אפיון יחידות גאוגרפיות וסיווגן לפי הרמה החברתית-כלכלית של האוכלוסייה בשנת 2021 Characterization and Classification of Geographical Units by the Socio-Economic Level of the Population 2021

הלשכה המרכזית לסטטיסטיקה מציגה מדד חברתי-כלכלי של אוכלוסייה ברמה של רשות מקומית, ברמה של יישוב וברמה של אזור סטטיסטי בשנת 2021 המבוסס על נתונים ממקורות מינהליים.

- הניתוח נערך עבור 255 רשויות מקומיות, מתוך 201 עיריות ומועצות מקומיות ו-54 מועצות אזוריות, לפי המפה המוניציפלית המעודכנת לשנת 2021. **אוכלוסיית המדד** כוללת גם את רוב דיירי המוסדות, ואינה כוללת דיירי מוסדות סיעודיים, בתי סוהר וכדומה.
- המדד חושב גם עבור 996 יישובים בתוך המועצות האזוריות.
- בנוסף על כך, חושב המדד עבור 1,641 אזורים סטטיסטיים בתוך 81 עיריות ומועצות מקומיות שבהן בוצע **עיגון**<sup>1</sup> של אוכלוסיית 2021 לאזורים סטטיסטיים – 79 יישובים יהודיים ומעורבים ו-2 יישובים ערביים בלבד (נצרת ורהט).<sup>2</sup>
- המדד ליישובים בתוך המועצות האזוריות והמדד לאזורים סטטיסטיים בתוך העיריות והמועצות המקומיות הם בני השוואה למדד שחושב עבור הרשויות המקומיות.

[למטא דאטה \(הגדרות והסברים\)](#)

[לנספח: מדד חברתי-כלכלי - שאלות ותשובות נפוצות](#)

הרמה החברתית-כלכלית של האוכלוסייה נמדדה באמצעות שילוב של תכונותיה הבסיסיות של האוכלוסייה בתחומים האלה: הרכב דמוגרפי, השכלה וחינוך, רמת חיים, תעסוקה וגמלאות.

<sup>1</sup> עיגון הוא קישור רשומה אלפאנומרית (רשומת נתונים המורכבת מאותיות וממספרים) לישות גאוגרפית (מרחבית) על סמך מזהים מרחביים. כלומר, שיוך פריט כלשהו למיקומו המדויק בשטח באמצעות המאפיינים שלו. המאפיינים חייבים לכלול נתון אחד לפחות על מיקומו במרחב, כגון כתובת המבנה, גוש וחלקה, סמל יישוב, סמל רחוב ו/או מספר בית וכד'.  
<sup>2</sup> הסיבה לכך היא היעדר כתובות ביישובים ערביים ודרוזים במקורות המינהליים.

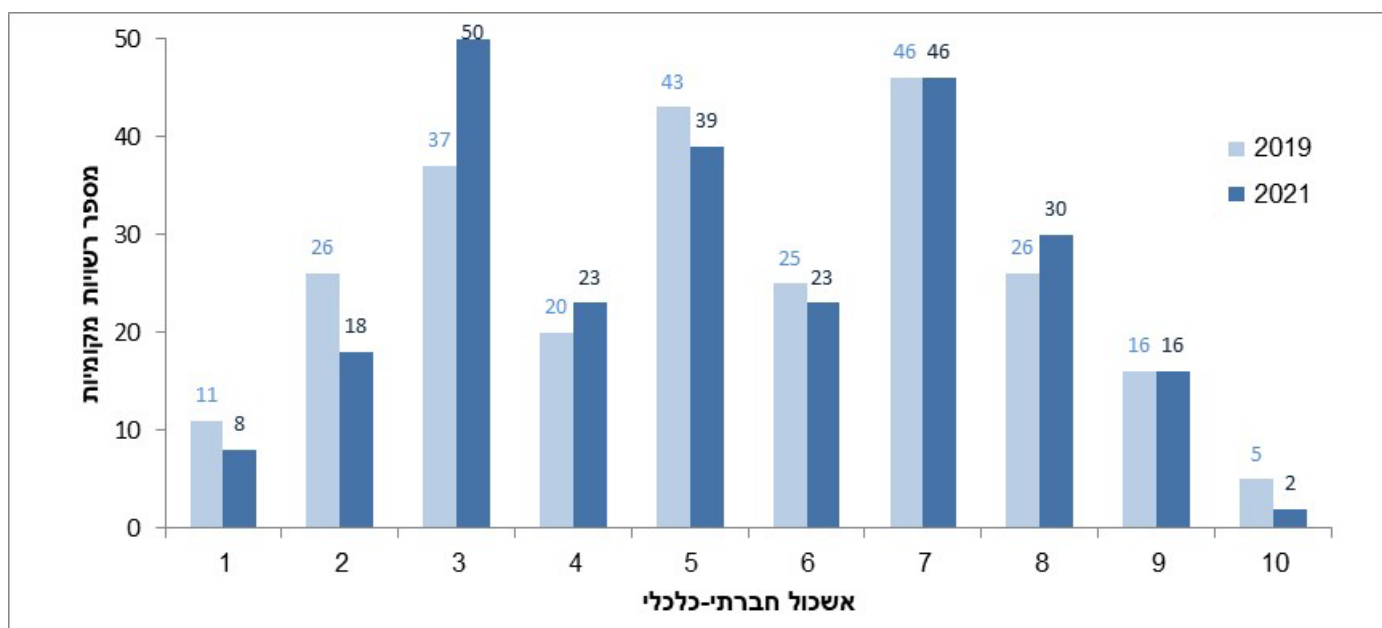
**מקורות הנתונים הם:** הלשכה המרכזית לסטטיסטיקה, המוסד לביטוח הלאומי, משרד האוצר, משרד הביטחון, משרד החינוך, משרד התחבורה והבטיחות בדרכים ורשות האוכלוסין וההגירה.

**המדד החברתי-כלכלי מחושב כערך רציף.** הדבר מאפשר את חלוקת המשאבים בין הרשויות המקומיות בצורה רציפה. עם זאת, עקב החלטות ממשלה רבות שמתבססות על סיווג הרשויות המקומיות ל-10 אשכולות, בוצעה חלוקה של הרשויות המקומיות ל-10 קבוצות הומוגניות (אשכולות) לפי ערכי המדד החברתי-כלכלי. אשכול 1 מציין את הרמה החברתית-כלכלית הנמוכה ביותר של האוכלוסייה ואשכול 10 מציין את הרמה הגבוהה ביותר.

**ערך מדד חברתי-כלכלי של רשות מקומית מחושב בשיטת ניתוח גורמים, כערך רציף שמתקבל באמצעות שקלול של הערכים המתוקננים של 14 המשתנים הנבחרים.** ערך המדד מתוקנן גם הוא, כך שממוצע ערכי המדד של כל הרשויות המקומיות הוא אפס, וערך המדד של כל רשות מקומית הוא המרחק מהממוצע הכלל ארצי ביחידות של סטיית תקן. למשל, רשות שקיבלה ערך מדד 1.00- נמוכה מהממוצע בסטיית תקן אחת מבחינת הרמה החברתית-כלכלית של האוכלוסייה. ערך חיובי של המדד מצביע על כך שהרמה החברתית-כלכלית של אוכלוסיית הרשות גבוהה מהממוצע, והערך הגבוה ביותר מעיד על הרמה החברתית-כלכלית הגבוהה ביותר.

**ערכי המדד החברתי-כלכלי של הרשויות המקומיות בשנת 2021** נעים בין -2.86- עבור מועצה אזורית נווה מדבר לבין 2.59 עבור סביון. ל-133 רשויות מקומיות שבהן מתגוררים 52% מסך האוכלוסייה, ערך מדד שלילי (נמוך מהממוצע). ל-122 רשויות מקומיות שבהן מתגוררים 48% מסך האוכלוסייה, ערך מדד חיובי (גבוה מהממוצע). חלוקת הרשויות המקומיות ל-10 קבוצות הומוגניות (אבל לא שוות גודל) בוצעה בשיטת ניתוח אשכולות, כך ששוונות ערכי המדד בתוך האשכולות תהיה מינימלית ככל האפשר, ושוונות ערכי המדד בין האשכולות תהיה מקסימלית.

**תרשים 1 - התפלגות מספר הרשויות המקומיות לפי אשכול חברתי-כלכלי, 2019 ו-2021**



**לוח 1 - מדד חברתי-כלכלי של הערים הגדולות המונות יותר מ-100,000 תושבים, 2021**

שם יישוב	אוכלוסיית המדד 2021	ערך המדד החברתי-כלכלי 2021	דירוג (מ-1 עד 255) לפי ערך המדד 2021	אשכול (מ-1 עד 10) לפי ערך המדד 2021	אשכול (מ-1 עד 10) לפי ערך המדד 2019
ירושלים	963,859	-1.196	25	2	2
תל אביב-יפו	466,862	1.293	227	8	8
חיפה	281,351	0.391	164	7	7
ראשון לציון	256,243	0.727	189	7	7
פתח תקווה	250,960	0.550	175	7	7
אשדוד	225,173	-0.246	107	5	5
נתניה	223,234	0.084	140	6	6
בני ברק	211,165	-1.627	14	2	2
באר שבע	208,757	-0.111	117	5	5
חולון	197,166	0.371	162	7	7
רמת גן	169,264	1.099	211	8	8
אשקלון	148,629	-0.135	114	5	5
רחובות	147,611	0.601	182	7	7
בית שמש	141,554	-1.485	15	2	2
בת ים	126,010	-0.219	109	5	5
הרצלייה	103,016	1.361	232	8	8
כפר סבא	101,311	1.192	218	8	8

**ערכי המדד ליישובים בתוך המועצות האזוריות ולאזורים סטטיסטיים בתוך עיריות ומועצות מקומיות חושבו על פי המשקלות שהתקבלו מהעיבוד עבור הרשויות המקומיות.** משקלות אלו הוכפלו בערכי המשתנים של היישובים ושל האזורים הסטטיסטיים המתוקננים לפי הממוצע וסטיית התקן של משתני הרשויות המקומיות. כתוצאה מכך, התקבלו עבור היישובים במועצות האזוריות ועבור האזורים הסטטיסטיים בעיריות ובמועצות המקומיות, ערכי מדד שהם בני השוואה לערכי המדד של הרשויות המקומיות. לא חושב מדד עבור מקומות מחוץ ליישוב ו/או יחידות גאוגרפיות המונות פחות מ-120 תושבים ו/או יחידות גאוגרפיות שחסרים עבורן חלק מהמשתנים.

**שיוך היישובים והאזורים הסטטיסטיים ל-10 אשכולות של הרשויות המקומיות בוצע לפי ערך המדד של כל יישוב וכל אזור סטטיסטי בנפרד ולפי טווח ערכי המדד של הרשויות המקומיות בכל אשכול.**

פרסום מפורט בנושא שיכלול גם את ערכי המשתנים שהשתתפו בחישוב המדד, את ההסברים על המתודולוגיה ואת ניתוח הממצאים יצא לאור במועד מאוחר יותר.

### לרשימת המשתנים ששימשו לחישוב המדד החברתי-כלכלי 2021

ללוח א 1 - רשויות מקומיות, לפי סדר עולה של המדד החברתי-כלכלי 2021: ערך מדד, דירוג ואשכול, ושינויים לעומת 2019

ללוח א 2 - רשויות מקומיות, לפי סדר אלף-ביתי: ערך מדד חברתי-כלכלי 2021, דירוג ואשכול, והמשתנים המשמשים לחישוב המדד

ללוח ב - יישובים בתוך מועצות אזוריות, לפי סדר אלף-ביתי של שמות המועצות האזוריות, ובתוך כל מועצה אזורית - לפי סדר עולה של המדד החברתי-כלכלי 2021: ערך מדד, דירוג ואשכול, ושינויים לעומת 2019

ללוח ג - אזורים סטטיסטיים בתוך עיריות ומועצות מקומיות, לפי סדר אלף-ביתי של שמות היישובים, ובתוך כל יישוב - לפי סדר עולה של המדד החברתי-כלכלי 2021: ערך מדד, דירוג ואשכול, ושינויים לעומת 2019

## רשימת המשתנים

### דמוגרפיה

1. **חציון גיל** - הערך שמחצית האוכלוסייה של היחידה הגאוגרפית נמצאת בגיל מעליו ומחצית האוכלוסייה נמצאת בגיל מתחתיו. משתנה זה חושב על פי הגילים הבודדים.  
מקור הנתונים: הלשכה המרכזית לסטטיסטיקה - אומדני אוכלוסייה 2021
2. **יחס תלות** - היחס בין סך בני 0-19 (אוכלוסייה צעירה) ובני 65 ומעלה (אוכלוסייה מבוגרת) לבין בני 20-64 (גילי העבודה), הוכפל פי מאה.  
מקור הנתונים: הלשכה המרכזית לסטטיסטיקה - אומדני אוכלוסייה 2021
3. **אחוז משפחות עם 4 ילדים ויותר** מסך המשפחות שמקבלות קצבת ילדים בשנת 2021.  
מקור הנתונים: המוסד לביטוח לאומי

### השכלה וחינוך

4. **ממוצע שנות לימוד של בני 25-54** - סך כל שנות הלימוד של בני 25-54, חלקי סך בני 25-54 (גילי העבודה העיקריים). בחישוב נכללות שנות הלימוד התקניות (בהתאם לתעודה) במוסדות לימוד מכל הדרגים (מבית ספר ועד לימודים אקדמיים), בארץ ובח"ל.  
מקור הנתונים: הלשכה המרכזית לסטטיסטיקה - מרשם השכלה 2021
5. **אחוז בעלי תואר אקדמי מבני 27-54** - אחוז בני 27-54 בעלי תואר אקדמי ראשון, שני או שלישי, מתוך בני 27-54 (גילי העבודה העיקריים, מותאמים לגיל החציוני של קבלת התואר האקדמי הראשון באוכלוסייה).  
מקור הנתונים: הלשכה המרכזית לסטטיסטיקה - מרשם השכלה 2021

### תעסוקה וגמלאות

6. **אחוז בעלי הכנסה מעבודה מבני 25-54** - אחוז בעלי הכנסה מעבודה שכירה ו/או עצמאית בשנת 2021, מתוך בני 25-54 (גילי העבודה העיקריים).  
מקור הנתונים: משרד האוצר (רשות המסים)
7. **אחוז נשים בנות 25-54 שאין להן הכנסה מעבודה** - אחוז הנשים שאין להן הכנסה מעבודה שכירה ו/או עצמאית בשנת 2021, מתוך סך הנשים בנות 25-54 (גילי העבודה העיקריים).  
מקור הנתונים: משרד האוצר (רשות המסים)
8. **אחוז בעלי הכנסה מעבודה יותר מפעמיים השכר הממוצע** - אחוז בעלי הכנסה מעבודה שכירה ו/או עצמאית שגבוהה ביותר מפי שניים מהשכר הממוצע (לשנת 2021: 10,607 ש"ח לחודש בשנה), מתוך סך בעלי הכנסה מעבודה בשנת 2021.  
מקור הנתונים: משרד האוצר (רשות המסים) והמוסד לביטוח לאומי
9. **אחוז בעלי הכנסה מעבודה מתחת לשכר המינימום** - אחוז בעלי הכנסה מעבודה שכירה ו/או עצמאית הנמוכה משכר המינימום (לשנת 2021: 5,571.75 ש"ח לחודש עבודה), מתוך סך בעלי הכנסה מעבודה בשנת 2021.  
מקור הנתונים: משרד האוצר (רשות המסים) והמוסד לביטוח לאומי
10. **אחוז מקבלי הבטחת הכנסה והשלמת הכנסה בזקנה ושירים (זו"ש) מתוך בני 20 ומעלה** - אחוז בני 20 שמקבלים גמלה להבטחת הכנסה מהמוסד לביטוח לאומי ומהמשרד לשירותי דת (באמצעות משרד החינוך) בשנת 2021, כולל השלמת הכנסה בזו"ש, מתוך בני 20 ומעלה (גילי הזכאות).  
מקור הנתונים: המוסד לביטוח לאומי ומשרד החינוך

- 11. הכנסה חודשית ממוצעת לנפש** - סך הכנסה מעבודה שכירה ו/או עצמאית (לפי נתוני מס הכנסה), סך הגמלאות הניתנות על ידי המוסד לביטוח לאומי, קצבת הבטחת הכנסה מהמשרד לשירותי דת (באמצעות משרד החינוך), וסך התגמולים לנכי צה"ל ולמשפחות שכולות הניתנים על ידי משרד הביטחון, בשנת 2021, מחולק ב-12 חודשים ובמספר התושבים ביחידה הגאוגרפית. מקור הנתונים: משרד האוצר (רשות המסים), המוסד לביטוח לאומי, משרד החינוך, ומשרד הביטחון
- 12. מספר כלי רכב בבעלות ל-100 תושבים בני 17 ומעלה** - סה"כ כלי רכב פרטיים ומשאיות עד 3.5 טונות בבעלות פרטית וסה"כ זקיפת שימוש ברכב לפי נתוני רשות המסים, בשנת 2021, חלקי סך בני 17 ומעלה (גילי הזכאות לקבלת רישיון נהיגה), כפול 100. מקור הנתונים: משרד התחבורה והבטיחות בדרכים ומשרד האוצר (רשות המסים)
- 13. ממוצע אגרה בעד רישיון רכב (הערכה של שווי הרכב)** - סה"כ אגרה משולמת עבור כלי רכב פרטיים ומשאיות עד 3.5 טונות בבעלות פרטית, בתוספת זקיפת האגרה עבור רכב בשימוש (לפי נתוני רשות המסים), בשנת 2021, מחולק במספר כלי הרכב. מקור הנתונים: משרד התחבורה והבטיחות בדרכים, משרד האוצר (רשות המסים), ותקנות משרד המשפטים
- 14. ממוצע מספר ימי שהייה בחו"ל** - סה"כ ימי שהייה בחו"ל של בני שנתיים ומעלה בשנת 2021, מחולק בסך בני שנתיים ומעלה. בספירת ימי שהייה בחו"ל נכללו יציאות דרך האוויר, הים ו/או היבשה לתקופה של 3 ימים עד 3 חודשים. נציין כי נתון זה הושפע ממצב הקורונה בשנת 2021. מקור הנתונים: רשות האוכלוסין וההגירה