

הודעה לתקשורת

אתר: www.cbs.gov.il; דוא"ל: info@cbs.gov.il; פקס: 02-6521340

ירושלים, כ"ה בתמוז תשפ"ד
31 ביולי 2024
234/2024

העלייה לישראל 2023

Immigration to Israel 2023

בשנת 2023 הגיעו לישראל 46,033 עולים, ¹ ירידה של 38.4% לעומת 2022. הירידה במספר העולים נבעה בעיקר כתוצאה מהירידה במספר העולים מאוקראינה (2,091 עולים ב-2023 לעומת 14,656 עולים בשנת 2022). עם זאת, מספר העולים בשנת 2023 הוא השני בגודלו מאז שנת 2000, לאחר שנת 2022. מקום המדינה עלו לישראל כ-3,460,000 עולים, כ-47.0% מתוכם עלו משנת 1990 ואילך. לאחר מאורעות ה-7 באוקטובר 2023 ותחילת מלחמת "חרבות ברזל", חלה ירידה זמנית במספר העולים. הירידה נבלמה במקצת, ומספר העולים עלה שוב במחצית הראשונה של שנת 2024 (נתונים ארעיים).

- **בשנת 2023 הגיעו 46,033 עולים**, ירידה של 38.4% ממספרם בשנת 2022.
- מכלל העולים ב-2023, 83.6% הגיעו מבריה"מ (לשעבר) – בעיקר מרוסיה (73.0% מסך העולים), מאוקראינה (4.6%) ומבלרוס (4.1%); 5.3% הגיעו מארצות הברית ו-2.2% – מצרפת.
- **אוכלוסיית העולים מבוגרת** מהאוכלוסייה בישראל: הגיל החציוני של העולים שעלו בשנת 2023 היה 35.3.
- **חלקם של הנשים והגברים בקרב סך העולים היה דומה (50.4% נשים, 49.6% גברים)**. יחס גברים לנשים בקרב סך העולים היה: 983 גברים ל-1,000 נשים.
- קרוב למחצית (48.1%) מהעולים החדשים **השתקעו לראשונה בעיקר במרכז הארץ** – 26.5% במחוז תל אביב ו-21.6% במחוז ההמרכז.
- **המצב המשפחתי של מרבית העולים בגיל 15 ומעלה היה נשוי/אה** (63.9% מהגברים, 61.5% מהנשים).
- **רמת ההשכלה בעת העלייה בקרב עולים בני 15 ומעלה שהגיעו בשנת 2023 הייתה גבוהה מאוד** – 78.2% מהם למדו 13 שנות לימוד ומעלה.
- 67.1% מהעולים בני 15 ומעלה עסקו **במשלח יד אקדמי לפני עלייתם לישראל**, מהם כ-33.7% היו בעלי משלח יד בתחומי המשפט, החברה והתרבות וכ-26.6% היו בעלי משלח יד בתחומי המדע וההנדסה.

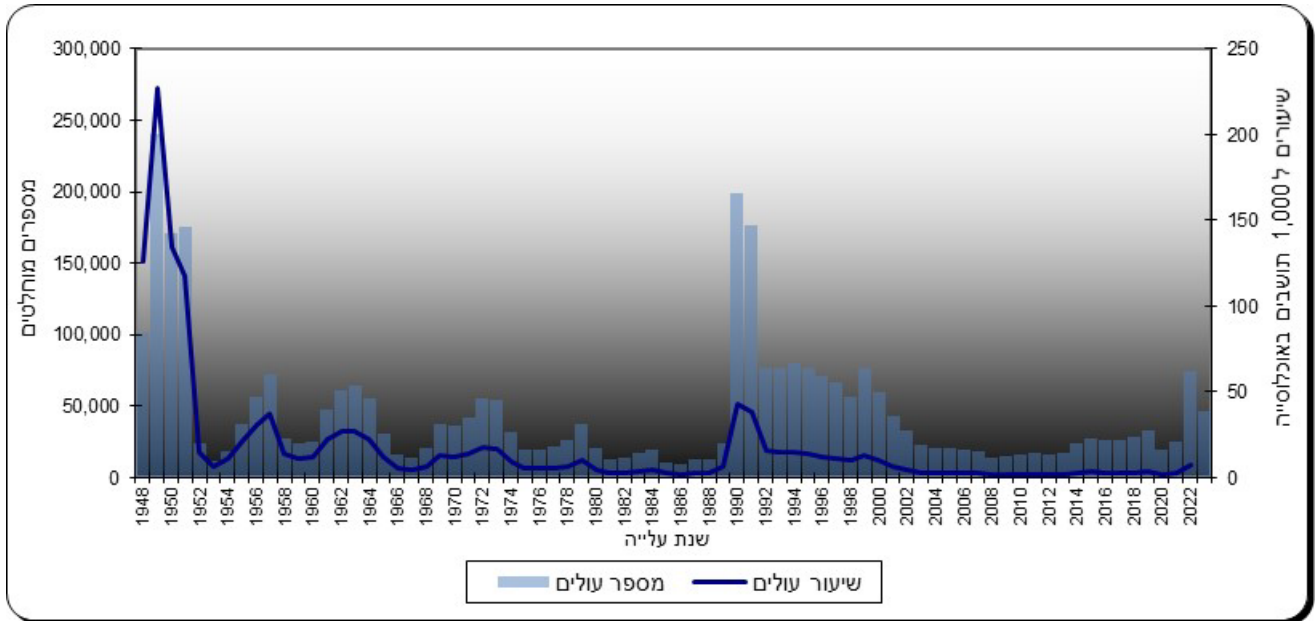
למטא דאטה (הגדרות והסברים)

¹ כולל עולים, עולים בכוח ותיירים ששינו את מעמדם לעולים או לעולים בכוח; לא כולל אזרחים עולים.

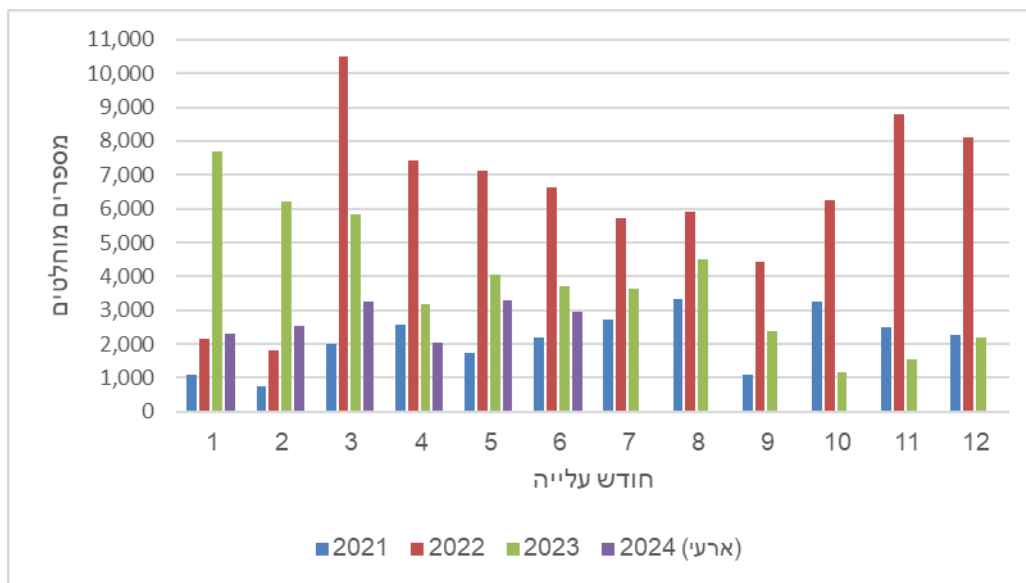
כתבה אילת כהן-קסטרו, גף עלייה והגירה בין-לאומית
לקבלת הסברים נא לפנות למרכז למידע סטטיסטי 02-6592666
או באמצעות [טופס פנייה מקוון](#)

מקום המדינה עלו לישראל כ-3,460,000 עולים, כ-47.0% מתוכם עלו משנת 1990 ואילך.

תרשים 1 - העלייה לישראל 1948-2023, מספרים מוחלטים ושיעורים ל-1,000 תושבים באוכלוסייה



תרשים 2 - עולים לפי חודש עלייה, בשנים 2021-2024, מספרים מוחלטים



במעקב אחר העולים לפי חודש ושנת עלייה, בולט מספר העולים הנמוך יחסית בשנת ההתמודדות עם נגיף הקורונה (2021) והעלייה הגדולה במספרם החל מחודש מרץ 2022 עקב מלחמת רוסיה-אוקראינה. לאחר מאורעות ה-7 באוקטובר 2023 ותחילת מלחמת "חרבות ברזל", חלה שוב ירידה במספר העולים, ובחודשים אוקטובר-דצמבר 2023 הגיעו כ-1.6 אלף עולים בחודש במוצע. ירידה זו התמתנה במקצת במחצית הראשונה של שנת 2024, אז הגיעו כ-2.7 אלף עולים בחודש במוצע (נתונים ארעיים).

בשנת 2023, המספר הגדול ביותר של עולים הגיע מרוסיה, ארצות הברית, אוקראינה, בלארוס וצרפת. לפי המעמד האזרחי שבו נכנסו העולים לארץ, יותר ממחצית (64.2%) הצטרפו לאוכלוסייה במעמד של עולים או עולים בכוח, וכשליש (35.8%) הגיעו לארץ כתיירים ושינו את מעמדם לעולים לאחר הגעתם.

יבשת המגורים האחרונה² של העולים (לוח 2, לוח א)

בשנת 2023 מספר העולים הגדול ביותר הגיע מיבשת אירופה, 87.1% מסך העולים שהגיעו לארץ (ירידה לעומת 89.9% בשנת 2022). 8.9% מהעולים הגיעו מהיבשות אמריקה ואוקיאניה (עלייה לעומת 7.4% בשנת 2022). העולים מאסיה היו 3.0% מסך העולים (1.9% בשנת 2022). העולים מאפריקה היו 0.9% מסך העולים (בדומה ל-0.7% ב-2022).

לוח א - עולים לפי יבשת מגורים אחרונה, 2022 ו-2023

| יבשת | 2022 מספרים מוחלטים | 2023 מספרים מוחלטים | אחוז שינוי |
|------------------|---------------------------|---------------------------|------------|
| סך הכל* | 74,714 | 46,033 | -38.4 |
| אירופה | 66,411 | 39,538 | -40.5 |
| אמריקה ואוקיאניה | 5,493 | 4,043 | -26.4 |
| אסיה** | 1,431 | 1,371 | -4.2 |
| אפריקה | 535 | 426 | -20.4 |

* כולל יבשת מגורים לא ידועה

** כולל רפובליקות אסיאניות של בריה"מ (לשעבר)

² יבשת וארץ מגורים אחרונה נקבעו לפי ארץ המגורים הקבועה האחרונה בחו"ל בשנה שקדמה לכניסה לישראל, לפי הגבולות בעת האומדן.

ארץ מגורים אחרונה³ (לוח 2)

המספר הרב ביותר של עולים, בהפרש ניכר מכל שאר הארצות, היה מרוסיה (33,116 עולים שהם 73.0% מסך העולים), ואחריה ארצות הברית (2,413 עולים, 5.3%), אוקראינה (2,091 עולים, 4.6%), בלארוס (1,840 עולים, 4.1%) וצרפת (1,006 עולים, 2.2%). יש לציין כי חלה ירידה ניכרת של 85.7% במספר העולים מאוקראינה בשנת 2023 בהשוואה למספרם בשנת 2022 (14,656 עולים).

רוב העולים לארץ הגיעו מהמדינות המרכיבות את ברית"מ (לשעבר) – 38,492 עולים, 83.6% מכלל העולים. הרוב המוחלט של העולים מברית"מ (לשעבר) הגיעו מהמדינות האירופאיות – 97.2%, ו-2.8% מהמדינות האסיאניות. כאמור, מכלל העולים מברית"מ (לשעבר), הרוב (86.0%) הגיעו מרוסיה.

מבנה הגילים של העולים (לוח 3, לוחות ב ו-ג)

לוח ב - עולים לישראל ואוכלוסיית ישראל לפי גיל, 2022 ו-2023 אחוזים

| אוכלוסיית ישראל* ב-2022 | עולים ב-2023 | עולים ב-2022 | קבוצות גיל |
|-------------------------|--------------|--------------|------------|
| 100.0 | 100.0 | 100.0 | סה"כ |
| 27.8 | 18.4 | 20.6 | 14-0 |
| 59.8 | 71.6 | 66.7 | 64-15 |
| 12.4 | 10.0 | 12.7 | +65 |

* מחושב עפ"י אוכלוסייה ממוצעת ב-2022

בהשוואה לעולים שהגיעו בשנת 2022, מבנה הגילים של העולים שהגיעו בשנת 2023 התאפיין באחוז נמוך יותר של ילדים ובאחוז נמוך יותר של מבוגרים בני 65 ומעלה. ביתר פירוט, חלקם של הילדים (בגילי 0-14) בקרב העולים בשנת 2022 היה 18.4%, נמוך מזה של העולים בשנת 2022 (20.6%), אך נמוך מחלקם של הילדים בסך האוכלוסייה בישראל (27.8%). חלקם של בני 15-64 (גילי העבודה) בקרב העולים בשנת 2023 היה 71.6%, גבוה מחלקם בשנת 2022 (66.7%), ומחלקם בסך האוכלוסייה בישראל (59.8%). חלקם של העולים המבוגרים בגילי 65 ומעלה בקרב העולים ב-2023 היה 10.0%, נמוך מעט מחלקם בקרב העולים ב-2022 ומחלקם בסך האוכלוסייה.

³ יבשת וארץ מגורים אחרונה נקבעו לפי ארץ המגורים הקבועה האחרונה בחו"ל בשנה שקדמה לכניסה לישראל, לפי הגבולות בעת האומדן.

התפלגות הגילים בקרב העולים לפי יבשת מגורים אחרונה

על אף שחלה ירידה של כ-38.4% במספר העולים בין שנת 2022 ל-2023, התפלגות הגילים של העולים לפי יבשת מגורים אחרונה, כפי במתבטאת בגיל החציוני, נותרה דומה. העולים מאירופה היו המבוגרים ביותר בקרב העולים. הגיל החציוני שלהם היה 36.4 שנים (36.5 ב-2022). אחריהם היו העולים מאסיה – 32.4 שנים (32.9 ב-2022) והעולים מאמריקה ומאוקיאניה – 28.3 שנים (29.6 ב-2022) ולבסוף העולים מאפריקה – שגילם החציוני היה 26.4 שנים (נמוך מזה של שנת 2022 – 31.5).

לוח ג - הגיל החציוני של העולים לפי יבשת מגורים אחרונה, 2022 ו-2023

| יבשת | גיל חציוני בשנים 2022: | גיל חציוני בשנים 2023: |
|------------------|------------------------|------------------------|
| סך הכל* | 35.8 | 35.3 |
| אסיה | 32.9 | 32.4 |
| אירופה | 36.5 | 36.4 |
| אפריקה | 31.5 | 26.4 |
| אמריקה ואוקיאניה | 29.6 | 28.3 |

*כולל ארץ מגורים לא ידועה

מין ומצב משפחתי (לוח 4, לוח ד)

בשנת 2023 אוכלוסיית העולים הייתה מורכבת באופן כמעט שווה מנשים (50.4%) ומגברים (49.6%). בהתאם לכך, יחס גברים לנשים בקרב העולים היה גבוה ועמד על 983 גברים ל-1,000 נשים. הגיל החציוני של הנשים (36.1) היה גבוה מזה של הגברים (34.4), ושניהם היו דומים לגילם של העולים בשנת 2022 (37.1 ו-34.5, בהתאמה). רוב העולים בגיל 15 ומעלה שהגיעו ב-2023 היו נשואים (63.9% מהגברים, 61.5% מהנשים). יותר מרבע מהם היו רווקים (29.9%) וכחמישית – רווקות (24.2%). 8.9% מהנשים היו גרושות, ואילו אחוז הגברים הגרושים היה נמוך יותר (5.0%). הפער בין המינים ניכר גם באחוז האלמנות (5.5%) לעומת האלמנים (1.2%).

לוח ד - המצב המשפחתי של עולים בגיל 15 ומעלה, 2023

| אלמן/נה | גרושה | נשוי/אה | רווק/ה | סך הכל* | מין |
|---------|-------|-----------------------|--------|---------|-------|
| | | מספרים מוחלטים | | | - |
| 1,275 | 2,621 | 23,540 | 10,124 | 37,560 | סה"כ |
| 228 | 925 | 11,792 | 5,509 | 18,454 | גברים |
| 1,047 | 1,696 | 11,748 | 4,615 | 19,106 | נשים |
| | | אחוזים | | | - |
| 3.4 | 7.0 | 62.7 | 27.0 | 100.0 | סה"כ |
| 1.2 | 5.0 | 63.9 | 29.9 | 100.0 | גברים |
| 5.5 | 8.9 | 61.5 | 24.2 | 100.0 | נשים |

* כולל מצב משפחתי לא ידוע

מקום ההשתקעות הראשון בארץ⁴ (לוחות 5 ו-6 ולוח ה)

השתקעות לפי מחוז (לוח 5 ולוח ה)

לוח ה - עולים לפי מחוז השתקעות ראשונה, 2023

| מחוז | סך העולים מספרים מוחלטים | אחוז מסך העולים |
|----------------------|--------------------------|-----------------|
| סך הכל | 46,033 | 100.0 |
| תל אביב | 12,206 | 26.5 |
| המרכז | 9,952 | 21.6 |
| חיפה | 9,308 | 20.2 |
| הדרום | 5,241 | 11.4 |
| הצפון | 4,735 | 10.3 |
| ירושלים | 3,680 | 8.0 |
| אזור יהודה והשומרון* | 911 | 2.0 |

* יישובים ישראליים בלבד

⁴ יישוב המגורים הראשון בישראל של העולה, לאחר העלייה.

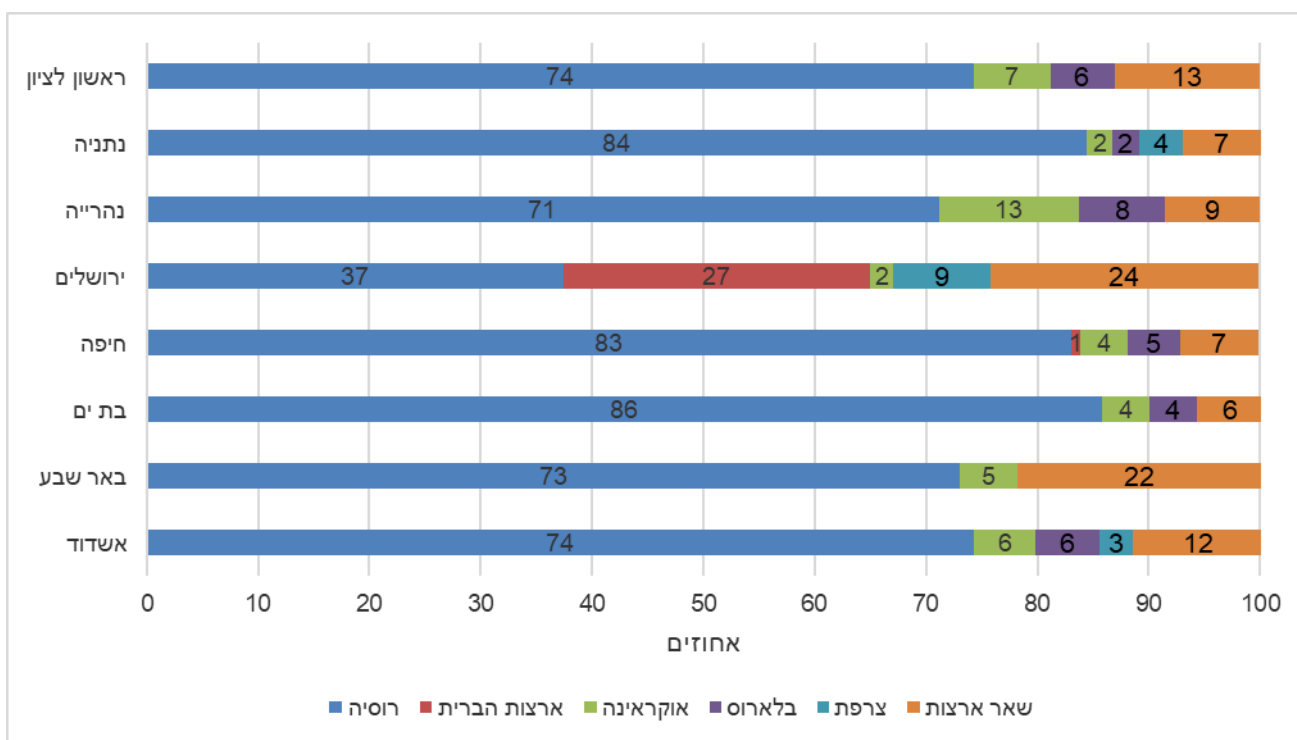
גם בשנת 2023, בדומה לשנים הקודמות, אזור המרכז היה המיקום הנפוץ ביותר למחוז השתקעות ראשונה. בשני המחוזות המרכז ותל אביב נקלטו כמקום מגורים ראשון בארץ כ-22,158 עולים שהם קרוב למחצית מסך העולים (48.1%). במחוז חיפה נקלטו 20.2% מהעולים, במחוז הדרום – 11.4% מהעולים, במחוז הצפון – 10.3%, במחוז ירושלים – 8.0%, ובאזור יהודה והשומרון נקלט אחוז קטן יחסית מהעולים – 2.0%.

השתקעות לפי יישוב (לוח 6)

בשנת 2023, סוג היישוב שבו נקלטו הרוב המוחלט של העולים כמקום המגורים הראשון שלהם בארץ, היה יישובים עירוניים שהם יישובים עם 2,000 תושבים ומעלה (44,822 עולים, 97.4% מסך העולים), ומיעוטם – ביישובים כפריים (1,211 עולים, 2.6%). בקרב המתגוררים ביישובים עירוניים, הרוב (85.6%) התגוררו ביישובים עירוניים גדולים, המונים יותר מ-50,000 תושבים. מהמתגוררים ביישובים כפריים, 45.0% התגוררו בקיבוצים, ו-30.1% התגוררו ביישובים מוסדיים יהודיים – בעיקר צעירים בגילי 18-30.

ההשתקעות הראשונה של כמעט שני שלישים (65.6%) מהעולים שהגיעו בשנת 2023, הייתה ב-9 מהערים הגדולות ובכל אחת מהן נקלטו יותר מ-1,000 עולים: תל אביב-יפו (6,993 עולים, 15.2% מסך העולים), חיפה (6,591, 14.3%), נתניה (4,823, 10.5%), ירושלים (3,063, 6.7%), בת ים (2,954, 6.4%), אשדוד (1,910, 4.1%), ראשון לציון (1,348, 2.9%), נהרייה (1,338, 2.9%) ובאר שבע (1,170, 2.5%).

תרשים 3 - עולים לפי יישובי השתקעות ראשונה עיקריים וארצות מגורים נבחרות, 2023, אחוזים

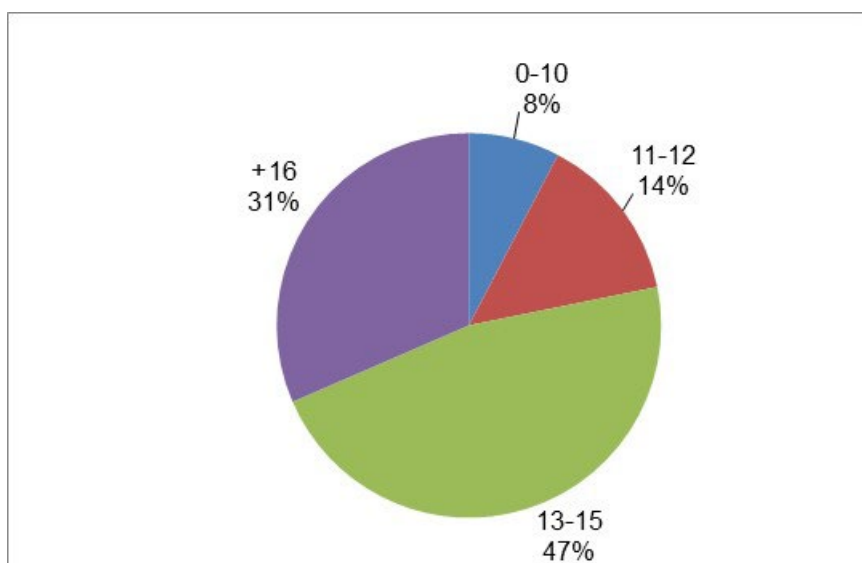


מתרשים 3 עולה שברוב היישובים הגדולים העיקריים בהתפלגות של העולים לפי ארץ מגורים אחרונה, הרוב המכריע היו העולים מרוסיה – בממוצע כ-78% מסך העולים ביישוב. יוצאת דופן ירושלים שבה אחוז העולים מרוסיה היה קטן יותר ועמד על 37.4%, לצד 27% עולים מארצות הברית.

השכלה

רמת ההשכלה כפי שהיא מתבטאת במספר שנות הלימוד של עולים בני 15 ומעלה בשנת 2023, הייתה גבוהה לעומת השנה הקודמת. יותר משלושה רבעים מהם, 78.2%, למדו 13 שנות לימוד ומעלה (71.5% ב-2022), 14.1% למדו 11-12 שנות לימוד (22.8% ב-2022), ו-7.7% למדו 0-10 שנות לימוד (5.7% ב-2022). מתוך סך העולים שלמדו 13 שנות לימוד ומעלה, 40.3% למדו 16 שנות לימוד ומעלה (בדומה ל-41.0% ב-2022). הובאו בחשבון שנות לימוד אשר נלמדו בחוץ לארץ בלבד, טרם העלייה.

תרשים 4 - עולים בגיל 15 ומעלה לפי מספר שנות לימוד, 2023

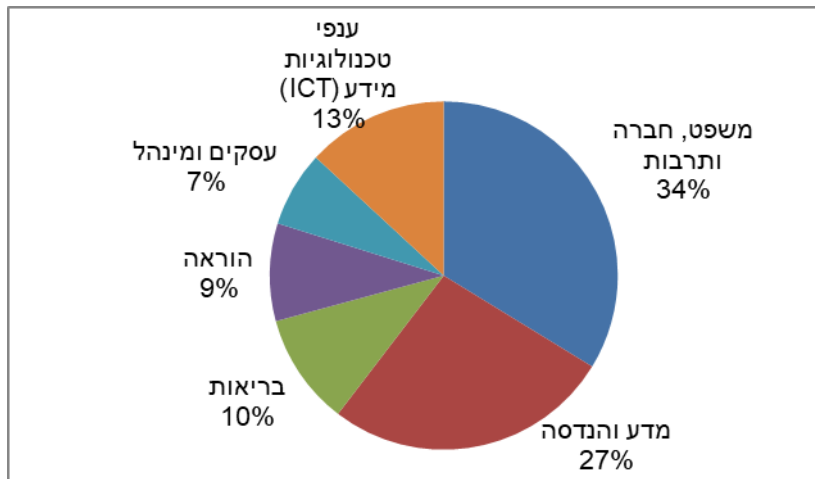


משלח יד בחו"ל לפני העלייה

העלייה בשנת 2023 התאפיינה באחוז גבוה יחסית של בעלי משלח יד אקדמי טרם העלייה לישראל, בדומה לשנים קודמות. בקרב העולים בני 15 ומעלה, שידוע משלח היד שלהם בחו"ל טרם העלייה, ל-67.1% היה משלח יד אקדמי (68.9% ב-2022) (נתון שנמצא בהתאמה לאחוז הגבוה של בעלי 13 שנות לימוד ויותר); ל-11.7% היה משלח יד של הנדסאים, טכנאים, סוכנים ובעלי משלח יד נלווה (9.8% ב-2022); ל-8.6% היה משלח יד של מנהלים (7.3% ב-2022).

מתוך בעלי משלח יד אקדמי, האחוז הגבוה ביותר היה של משלחי יד בתחומי המשפט, החברה והתרבות (33.7% מסך בעלי משלח יד אקדמי); ואחריהם – תחומי המדע וההנדסה (26.6%), ענפי טכנולוגיות המידע (ICT) (13.1%) והבריאות (10.4%).

תרשים 5 - עולים בעלי משלח יד אקדמי, לפי פירוט תחומי העיסוק*, 2023, אחוזים



* על פי סיווג משלחי היד 2011 בהוצאת הלמ"ס. משלחי היד הומרו מרשימת המקצועות שאוסף משרד הקליטה לסיווג הלמ"ס.