

מדינת ישראל

הודעה לתקשורת

אתר: www.cbs.gov.il; דוא"ל: info@cbs.gov.il; פקס: 02-6521340

ירושלים, ט"ו באלול, תשפ"ד
22 בספטמבר, 2024
301/2024

ישראלים שיצאו לחו"ל לטווח ארוך וישראלים שחזרו לארץ לאחר יציאה לטווח ארוך בחו"ל בשנת 2023

Israeli Long-Term Emigrants and Israelis Returning after Long-Term Emigration, 2023

החל משנת 2023 הלמ"ס עדכנה את השיטה לחישוב אומדני הישראלים היוצאים לטווח ארוך לחו"ל והישראלים החוזרים. השיטה החדשה משקפת את העברת מרכז החיים לחו"ל או בחזרה לארץ. ראו הסבר בהמשך ההודעה.

- 55.3 אלף ישראלים הוגדרו כיוצאים לטווח ארוך בשנת 2023.
- שיעור היוצאים עמד על 5.7 יוצאים לאלף תושבים באוכלוסייה.
- 27.8 אלף ישראלים חזרו להתגורר בארץ בשנת 2023.
- שיעור החוזרים בשנת 2023 עמד על 2.9 חוזרים לאלף תושבים באוכלוסייה.
- מאזן ההגירה הבין-לאומית של ישראלים בשנת 2023 היה שלילי ועמד על -27.5 אלף (כלומר מספר היוצאים גבוה ממספר החוזרים).

הסבר על שיטת החישוב החדשה של אומדני הגירה בין-לאומית של ישראלים

לאחר בדיקה וחקירה של נתוני הנסיעות של ישראלים, הוחלט שיש צורך לעדכן את השיטה ואת ההגדרות על פיהן הכינו בעבר אומדנים של ישראלים יוצאים לשהייה ארוכה בחו"ל ושל ישראלים החוזרים ממנה לארץ, כך שישקפו בצורה טובה יותר את השינויים בדפוס ההגירה. השינויים האלה נבעו מצד אחד מהירידה בעלויות היחסיות של נסיעות בין-לאומית ומהשתלבות רבה יותר של ישראל בשוק הכלכלה הגלובלי, ומצד שני מהתופעה הרווחת של המשך הביקורים בארץ של ישראלים המתגוררים בחו"ל. נערך מחקר מעמיק שכלל בחינת דפוסים עכשוויים של הנסיעות הבין-לאומיות של ישראלים, איתור סימנים להעברת מרכז חיים לחו"ל ובחזרה לארץ, אימוץ של המלצות בין-לאומיות למדידת הגירה, ובדיקה של חלופות שונות להגדרת מהגרים. בסוף התהליך נקבעה שיטה סטטיסטית חדשה לחישוב אומדנים של ישראלים יוצאים וחוזרים שפותחה באגף דמוגרפיה ומפקד בלמ"ס. הוחלט כי השיטה החדשה תיכנס לתוקף באומדני האוכלוסייה החל ממועד מפקד האוכלוסין והדיר, בחודש אפריל 2022. עיקרי השינוי בין השיטה הקודמת לשיטה החדשה מתבטאים בשלושה נושאים: (1) הגדרות, (2) סימטריות, (3) שנת התייחסות.

(1) הגדרות: עדכון ההגדרות של הישראלים היוצאים כולל מעבר מהגדרה שבה נמדדת שהייה **רצופה** של שנה בחו"ל (בהתאם לשיטה הקודמת), להגדרה שבה נמדדת שהייה **מצטברת** בחו"ל, ולא מובאים בחשבון ביקורים בארץ במהלך השנה שלאחר היציאה לחו"ל.

להלן ההגדרות החדשות:

ישראלי יוצא לחו"ל לטווח ארוך: ישראלי ששהה בחו"ל לפחות 275 ימים במהלך שנה ממועד היציאה הקובעת, מהם 90 הימים הראשונים בחו"ל ברציפות.

ישראלי חוזר לאחר יציאה לחו"ל לטווח ארוך: ישראלי שחזר משהייה ממושכת בחו"ל ושהה בארץ לפחות 275 ימים במהלך שנה ממועד הכניסה הקובעת, מהם 90 הימים הראשונים בארץ ברציפות.

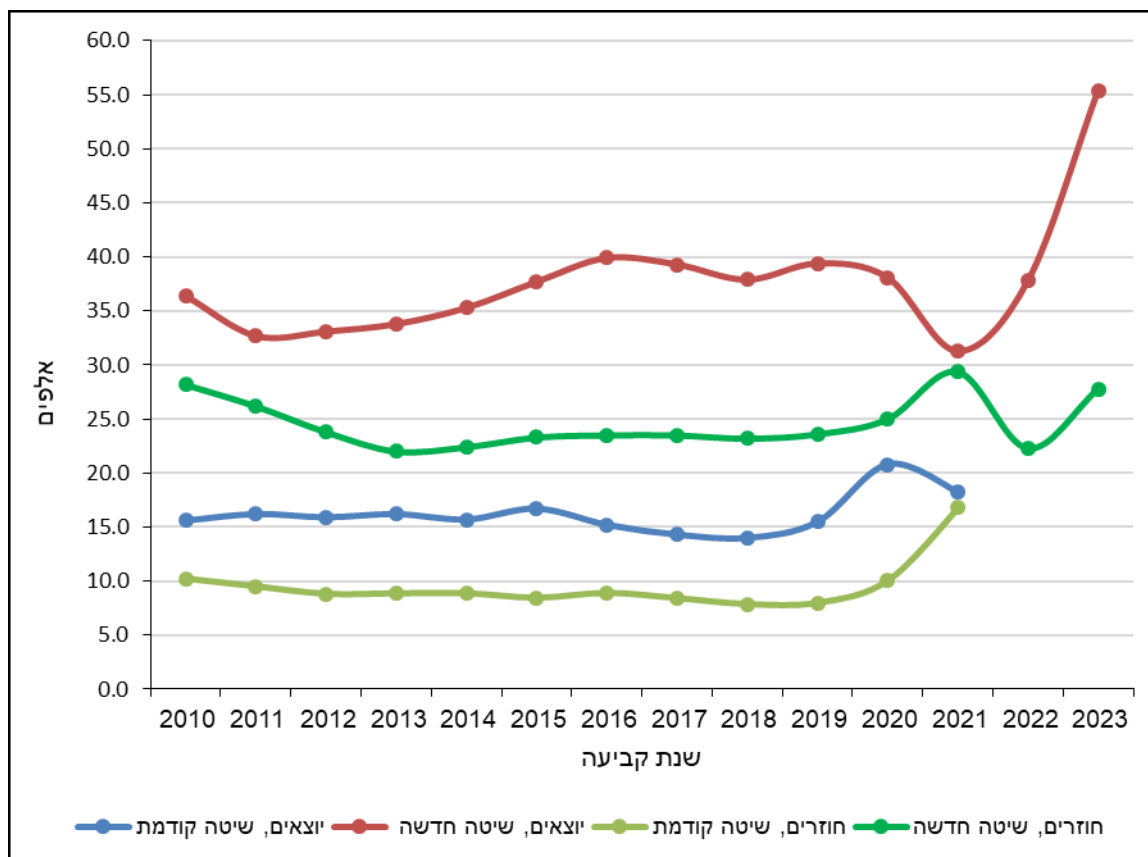
(2) סימטריות: במסגרת שינוי שיטת חישוב האומדנים נקבע כי ההגדרה של ישראלי יוצא תהיה מקבילה להגדרה של ישראלי חוזר, כדי ליצור רמת ודאות אחידה וגבוהה יותר לגבי העברת מרכז החיים לחו"ל או בחזרה לארץ. בנוסף על כך, הסימטריות בהגדרות מונעת חפיפה או כפילות בסיווגי ההגירה.

(3) שנת התייחסות: תקופת המעקב הסטטיסטי אחר דפוס ההגירה של ישראלים היא 365 יום (שנה) ממועד היציאה או הכניסה הקובעת. בתום תקופה זו נקבע מעמד ההגירה של האדם על פי מספר הימים שבהם שהה בחו"ל או בארץ בהתאם להגדרות. הנתונים מוצגים על פי השנה הקלנדרית שבה **הסתיימה** שנת המעקב, כדי לאפשר שילוב ממקורות מידע נוספים ושיפור התיאום עם מרכיבי גידול אוכלוסייה נוספים. בשיטה הקודמת הוצגו הנתונים לפי השנה הקלנדרית שבה **החלה** תקופת המעקב.

ההבדלים בין אומדני הישראלים היוצאים והחוזרים לפי השיטה הקודמת ולפי השיטה החדשה

עדכון ההגדרות והפעלת הסימטרייה ביניהן גורמים לשינויים בגודל האומדנים בין השיטה הנוכחית לבין השיטה הקודמת. השינויים האלה מוצגים בתרשים ובהסבר שלהלן.

תרשים 1 - אומדני הישראלים היוצאים והחוזרים לפי שתי שיטות החישוב, אלפים, 2010-2023¹



מספר הישראלים היוצאים לפי השיטה החדשה גבוה ממספרם לפי השיטה הקודמת בכל השנים. הממוצע השנתי של היוצאים בשנים 2010-2021 עמד על כ-16 אלף ישראלים בשנה לפי השיטה הקודמת, לעומת כ-36 אלף ישראלים לפי השיטה החדשה. אומדן היוצאים לפי השיטה החדשה גבוה ממספר היוצאים לפי השיטה הקודמת בכ-20 אלף נפשות בממוצע בכל שנה. נתון זה אינו מפתיע, שכן ההגדרה החדשה גמישה יותר מההגדרה הקודמת, ולכן אנשים רבים יותר מתאימים לה ונכללים באומדנים (כאמור, לפי השיטה החדשה נספרת שהייה מצטברת ואילו לפי השיטה הקודמת נדרשה שהייה רצופה). יש לציין כי בשנת 2021 מספר היוצאים היה קטן יחסית בעקבות משבר הקורונה (זה ניכר בשתי השיטות).

¹ החל משנת 2022 מחושבים האומדנים רק לפי השיטה החדשה.

בקרב הישראלים החוזרים, התמונה דומה: מספר הישראלים החוזרים לפי השיטה החדשה גבוה ממספרם לפי השיטה הקודמת. המספר הממוצע של החוזרים בשנים 2010-2021 עמד על כ-10.0 אלף נפשות לפי השיטה הקודמת, לעומת כ-24.5 אלף לפי השיטה החדשה. ההפרש בין מספר החוזרים לפי שתי השיטות עמד על כ-15.0 אלף בממוצע לשנה.

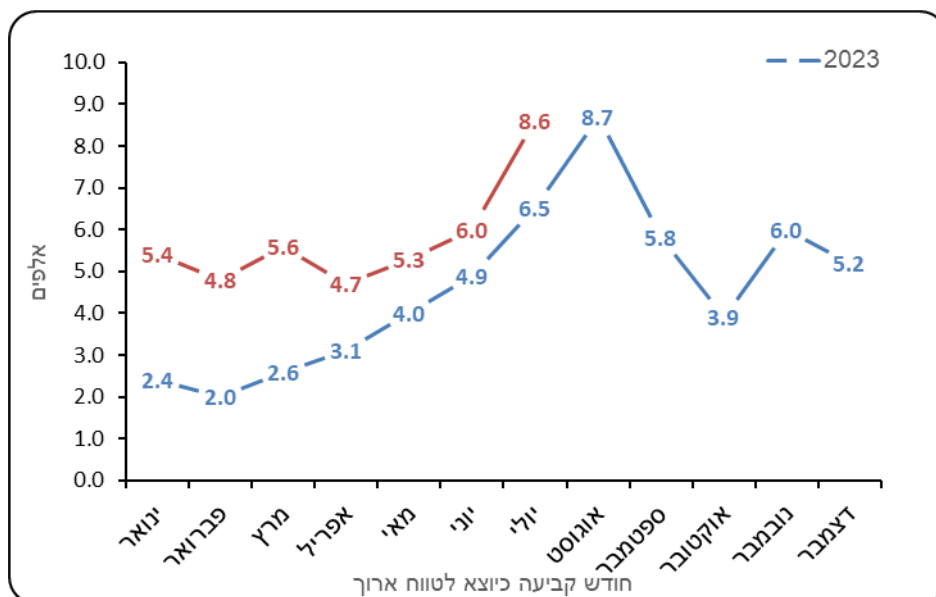
ישראלים יוצאים לטווח ארוך²

לעומת שנת 2022, בשנת 2023³ מספר הישראלים שהוגדרו כיוצאים לטווח ארוך (יצאו מהארץ לראשונה במהלך 2022) גדל בכ-46.4% והגיע ל-55.3 אלף. שיעור היוצאים עמד על 5.7 יוצאים לאלף תושבים באוכלוסייה.

חודש יציאה

מניתוח נתוני הישראלים היוצאים לפי החודש שבו יצאו לראשונה מהארץ, עולה כי מספר היוצאים הגבוה ביותר היה בחודשי הקיץ – יולי, אוגוסט, וספטמבר; מספר גבוה של יוצאים היה גם בחודשי החורף – נובמבר ודצמבר. סביר להניח כי העלייה במספר היציאות בקיץ מותאמת לתחילת הלימודים בחו"ל והעלייה בחודשי החורף מותאמת למועדים נוחים לטיולים במדינות בחצי הכדור הדרומי.

תרשים 2 - ישראלים שיצאו לחו"ל לטווח ארוך, לפי חודש קביעה*, בשנים 2023 ו-2024, אלפים**



* כעבור שנה ממועד היציאה הקובעת
** הנתונים לשנת 2024 הם ארעיים

² ישראלי יוצא לטווח ארוך – ישראלי ששהה בחו"ל לפחות 275 ימים במהלך שנה ממועד היציאה הקובעת, מהם 90 הימים הראשונים בחו"ל ברציפות.

³ 2023 היא שנת קביעת סטטוס ההגירה לאחר שנת מעקב, כלומר יצאו מהארץ לראשונה או חזרו לארץ לראשונה במהלך 2022.

יוצאים בשנת 2024 (נתונים ארעיים)

את השפעת אירועי ה-7/10/2023 ומלחמת "חרבות ברזל" על דפוסי ההגירה מישראל לטווח ארוך אפשר יהיה לאמוד בחלוף שנה, כלומר החל מחודש נובמבר 2024 ואילך.

נכון למועד פרסום הודעה זו, אפשר להשוות בין אומדני הישראלים היוצאים לטווח ארוך בשבעת החודשים הראשונים של שנת 2024 לבין היוצאים לטווח ארוך ב-2023. מניתוח הנתונים עולה כי חל גידול של 58.9% בין מספר היוצאים ב-2023 – 25.5 אלף נפשות, לבין מספרם ב-2024 (נתונים ארעיים) – 40.6 אלף נפשות. ההפרש בין היוצאים לטווח ארוך בכל חודש בין 2023 ל-2024 עמד על כ-2.2 אלף נפש בממוצע יותר ב-2024.

מין וגיל

בשנת 2023 כ-55.3 אלף מתושבי ישראל הוגדרו כיוצאים לטווח ארוך. מעט יותר ממחצית מהיוצאים היו גברים – כ-28.8 אלף (52.0%), וכ-26.5 אלף (48.0%) היו נשים. הגיל החציוני⁴ של כלל היוצאים היה 31.6 שנים. גברים נוטים לצאת מהארץ בגיל צעיר יותר מנשים – גילם החציוני של הגברים עמד על 30.7 שנים, ואילו גילן החציוני של הנשים עמד על 32.5 שנים.

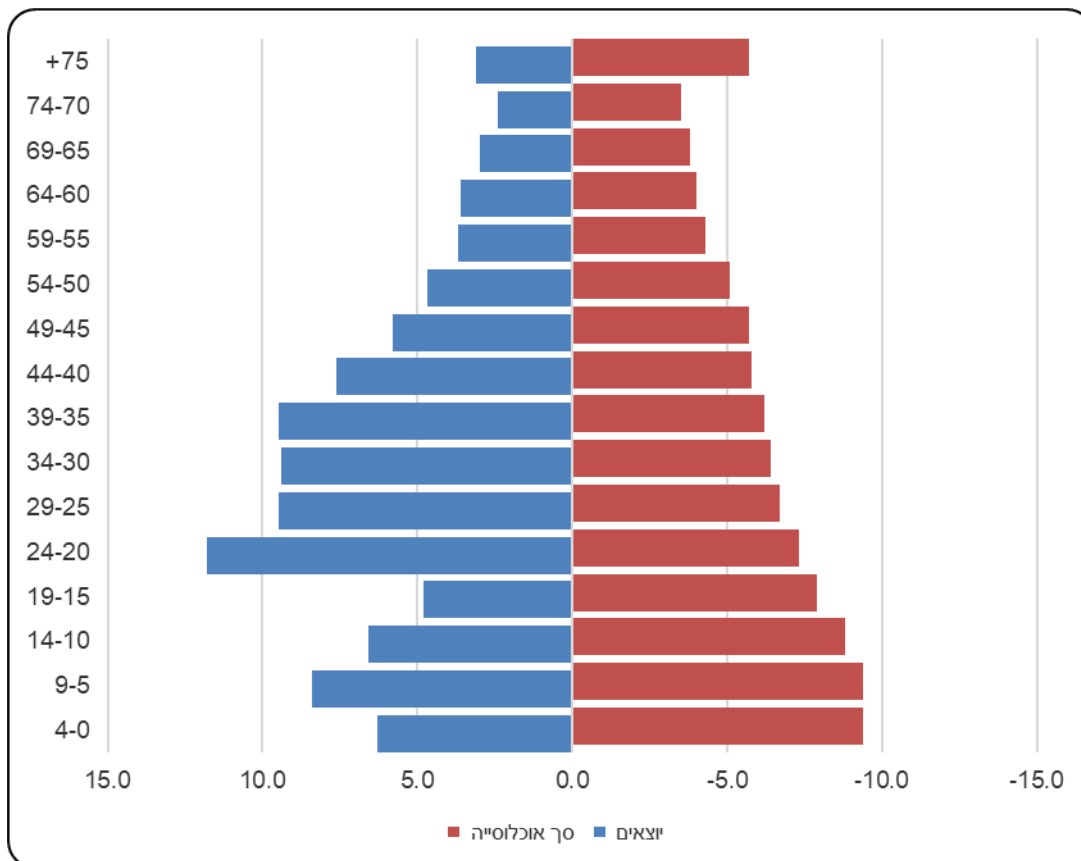
לוח א - ישראלים שיצאו לחו"ל לטווח ארוך, לפי מין וגיל, 2023

אחוזים			אלפים			קבוצת גיל
נשים	גברים	סך הכל	נשים	גברים	סך הכל	
100.0	100.0	100.0	26.5	28.8	55.3	סך הכל
15.0	14.3	14.7	4.0	4.1	8.1	9-0
11.5	11.3	11.4	3.0	3.2	6.3	19-10
19.0	23.3	21.3	5.0	6.7	11.8	29-20
19.6	18.2	18.9	5.2	5.2	10.5	39-30
13.5	13.2	13.4	3.6	3.8	7.4	49-40
8.3	8.5	8.4	2.2	2.4	4.6	59-50
7.0	6.3	6.6	1.9	1.8	3.7	69-60
6.0	4.9	5.4	1.6	1.4	3.0	+70
-	-	-	31.9	29.1	30.4	גיל חציוני

⁴ גיל חציוני הוא הגיל אשר מחצית האוכלוסייה נמצאת מתחתיו ומחצית האוכלוסייה – מעליו.

כפי שמשתקף בפירמידת הגילים שלהלן, בהרכב הגילים של היוצאים יש ייצוג גבוה לגילי שנות העשרים והשלושים – כ-40.2% מהיוצאים, לעומת 26.6% בכלל האוכלוסייה.⁵ בגילים אלו נוטים יותר לצאת ללימודים או לעבודה בחו"ל. כמו כן, בקרב היוצאים יש ייצוג נמוך יותר לילדים ולבני 65 ומעלה, בהשוואה לנתונים המקבילים בכלל האוכלוסייה.

תרשים 3 - ישראלים שיצאו לחו"ל לטווח ארוך וסך האוכלוסייה לפי גיל, 2023, אחוזים



מצב משפחתי⁶

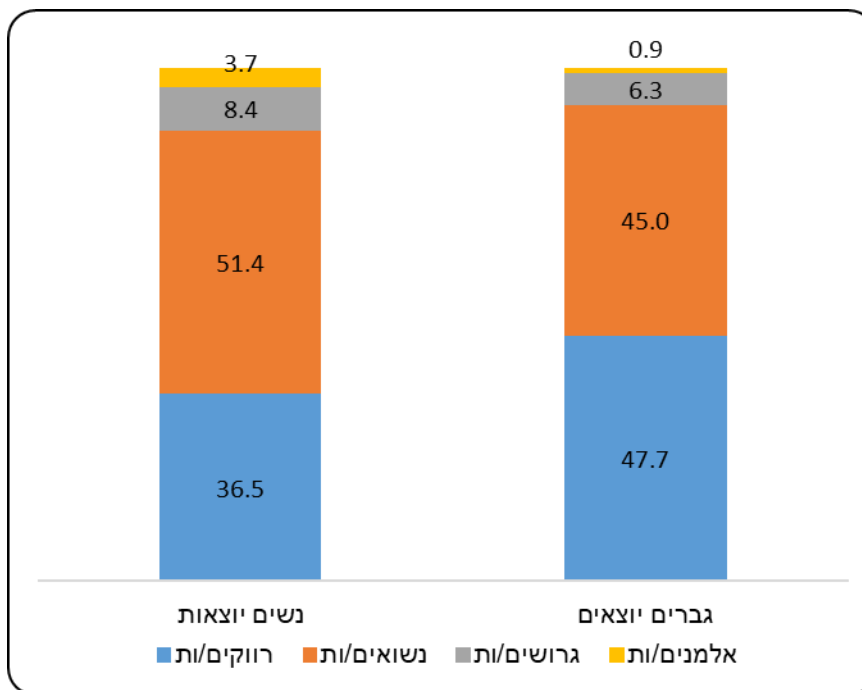
בקרב הגברים הישראלים היוצאים בגיל 15 ומעלה חלקם של הרווקים והנשואים היה דומה – קצת פחות ממחצית (47.7% ו-45.0%, בהתאמה). בקרב הנשים היו מעט יותר משליש רווקות (36.5%) והרוב נשואות (51.4%). חלקן של הגרושות בקרב הנשים (8.4%) היה גבוה מחלקם של הגרושים בקרב הגברים (6.3%), וחלקן של האלמנות (3.7%) היה גבוה מחלקם של האלמנים (0.9%). מתוך סך הנשואים והנשואות, 41.1% היו זוגות נשואים שיצאו לחו"ל באותה שנה עם בן/ת הזוג.⁷ עובדה זו מחזקת את הסברה שהיוצאים הללו אכן העבירו את מרכז חייהם לחו"ל.

⁵ לפי אוכלוסייה ארעית לסוף שנת 2023.

⁶ לפי המצב המשפחתי המתועד במרשם האוכלוסין 2023.

⁷ שני בני הזוג רשומים כנשואים זה לזה במרשם האוכלוסין.

תרשים 4 - ישראלים בגיל 15 ומעלה שיצאו לחו"ל לטווח ארוך, לפי מין ומצב משפחתי, אחוזים, 2023



דת

רוב היוצאים היו יהודים (61.3% לעומת 73.7% בכלל אוכלוסיית ישראל). החלק היחסי של קבוצת האחרים (נוצרים לא-ערבים ובלתי מסווגים לפי דת) בקרב היוצאים גדול מחלקם בכלל האוכלוסייה (32.4% ו-4.9%, בהתאמה), והחלק היחסי של ערבים (מוסלמים, דרוזים ונוצרים-ערבים) בקרב היוצאים קטן מחלקם בכלל האוכלוסייה (6.2% ו-21.3%, בהתאמה).

מקום לידה

מרבית היוצאים היו ילידי חו"ל – כ-32.5 אלף (58.8%), ו-22.8 אלף היו ילידי ישראל (41.2%). מתוך ילידי חו"ל, 80.3% נולדו באירופה, 13.2% באמריקה ואוקיאניה, 3.4% באסיה ו-3.0% באפריקה. בפירוט לפי מדינות, הרוב נולדו בבריה"מ (לשעבר) – 72.3% מסך היוצאים ילידי חו"ל, 8.7% בארצות הברית ו-4.2% בצרפת.

מחוז מגורים

מרבית היוצאים התגוררו במחוזות במרכז הארץ (54.1% מהיוצאים היו ממחוז המרכז וממחוז תל אביב יחד). חלקם של היוצאים שהתגוררו במחוזות אלו גדול מחלקה של האוכלוסייה המתגוררת בהם מתוך כלל האוכלוסייה.

11.8% מהיוצאים התגוררו במחוז חיפה (בדומה לחלקה של סך האוכלוסייה המתגוררת בו). אחוז היוצאים ממחוזות הדרום (10.9%), ירושלים (10.7%) והצפון (9.9%) היה קטן יותר מחלקה של סך האוכלוסייה המתגוררת בהם. ככל הנראה הסיבה לכך היא האחוז הגבוה של אוכלוסייה ערבית במחוזות אלו, הנוטה פחות להגר.

2.6% מהיוצאים היו מאזור יהודה והשומרון, פחות מחלקה של האוכלוסייה המתגוררת באזורים אלו מתוך כלל האוכלוסייה.

לוח ב - אוכלוסיית היוצאים לחו"ל לטווח ארוך וסך האוכלוסייה לפי מחוז מגורים, 2023, אחוזים

מחוז	יוצאים לטווח ארוך	סך האוכלוסייה
סך הכל	100.0	100.0
ירושלים	10.7	12.8
הצפון	9.9	16.1
חיפה	11.8	11.7
המרכז	28.3	24.1
תל אביב	25.8	15.2
הדרום	10.9	15.0
אזור יהודה והשומרון*	2.6	5.1

* יישובים ישראליים בלבד

השכלה⁸

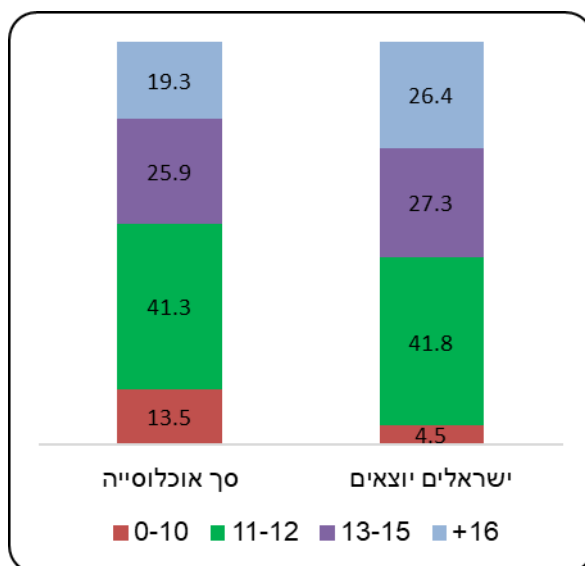
אוכלוסיית היוצאים מתאפיינת ברמת השכלה גבוהה יותר מזו של כלל האוכלוסייה בישראל. בקרב היוצאים בגילי 20-90, ל-53.7% מהיוצאים היו 13 ומעלה שנות לימוד, בהשוואה ל-44.2% בקרב סך האוכלוסייה בגילים אלו.⁹ בולט במיוחד ההבדל בין אחוז היוצאים עם 16 שנות לימוד ומעלה (26.4%) לאחוז בקרב כלל האוכלוסייה (19.0%). אחוז היוצאים שלהם 11-12 שנות לימוד (41.8%) דומה לאחוז בקרב כלל האוכלוסייה (40.5%). לעומת זאת, אחוז היוצאים שלהם 0-10 שנות לימוד (4.6%) היה נמוך משמעותית מהאחוז בקרב כלל האוכלוסייה (15.3%).

⁸ מתוך מרשם ההשכלה של הלמ"ס לשנת 2022. מטרתו של מרשם ההשכלה היא לספק מידע מקיף ומפורט ככל הניתן על רמת ההשכלה של האוכלוסייה בישראל. במרשם מחושבת לכל אדם ממרשם האוכלוסין רמת ההשכלה לפי נתונים מינהליים המתקבלים בלמ"ס על השכלה בארץ או בחו"ל (כגון משרד החינוך, משרד העבודה, והמוסדות להשכלה גבוהה).

⁹ האחוזים מחושבים מתוך האוכלוסייה שמספר שנות הלימוד שלה ידועות.

תרשים 5 - מספר שנות לימוד של ישראלים שיצאו לחו"ל לטווח ארוך ושל סך האוכלוסייה

בגילי 20-90, אחוזים, 2022

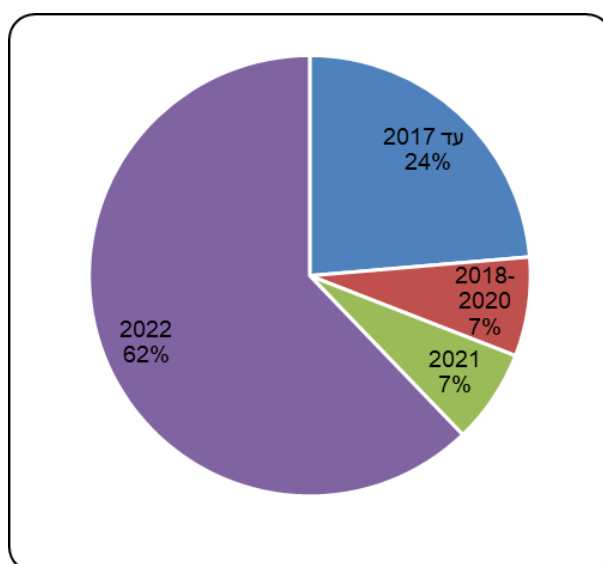


עולים¹⁰

כמחצית (49.6%) מהיוצאים היו עולים בעברם. ביתר פירוט, 27.5 אלף יהודים ואחרים, ילידי חו"ל, היו בין היוצאים לטווח ארוך בשנת 2023. מהם, 6.5 אלף נפשות עלו עד שנת 2017 (23.6% מסך היוצאים ששנת העלייה שלהם ידועה); ו-21.0 אלף נפשות (76.4%) עלו ב-5 השנים האחרונות (2022-2018) לפני שנת האומדן – 2023, רובם המכריע (17.1 אלף נפשות) עלו בשנת 2022. ארצות הלידה העיקריות של העולים היו: בריה"מ (לשעבר) (78.9%), ארה"ב (5.2%) וצרפת (4.1%).

תרשים 6 - יהודים ואחרים, ילידי חו"ל, שיצאו לחו"ל לטווח ארוך, לפי תקופת עלייה טרם יציאתם,

2023

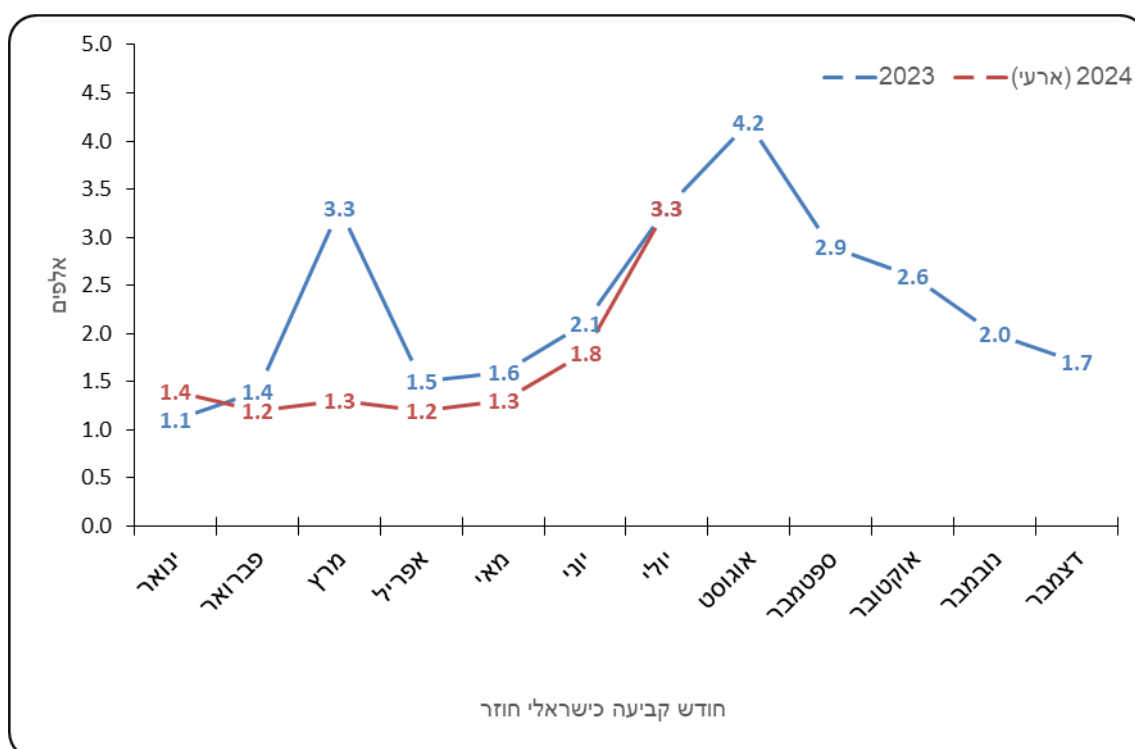


¹⁰ יהודים ואחרים, ילידי חו"ל, ששנת העלייה שלהם ידועה.

ישראלים שחזרו לארץ לאחר יציאה לחו"ל לטווח ארוך¹¹

בשנת 2023 חזרו מחו"ל 27.8 אלף תושבי ישראל, לאחר שהייה של שנה ויותר בחו"ל. שיעור החוזרים מחו"ל היה 2.9 לאלף תושבים בישראל (קטן יותר משיעור היוצאים שעמד על 5.7 יוצאים לאלף). החודשים שבהם מספר החוזרים היה הגבוה ביותר היו מרץ, יולי ואוגוסט. העלייה במספר החוזרים בחודשי הקיץ היא עונתית ומתרחשת מדי שנה, לקראת התחלת שנת הלימודים במוסדות החינוך. הסבר חלקי לעלייה במספר החוזרים במרץ 2023 הוא הביטול של מרבית ההגבלות שהוטלו עקב מגפת הקורונה בפברואר 2022.

תרשים 7 - ישראלים שחזרו לארץ לאחר יציאה לחו"ל לטווח ארוך לפי חודש הכניסה הקובעת בחזרה לארץ, בשנים 2023 ו-2024*, אלפים



* הנתונים לשנת 2024 הם ארעיים

¹¹ ישראלי חוזר לאחר יציאה לחו"ל לטווח ארוך – ישראלי שחזר משהייה ממושכת בחו"ל ושהה בארץ לפחות 275 ימים במהלך השנה ממועד הכניסה הקובעת, מהם 90 הימים הראשונים בארץ ברציפות.

חוזרים בשנת 2024 (נתונים ארעיים)

את השפעת אירועי ה-7/10/2023 ומלחמת "חרבות ברזל" על דפוסי החזרה לישראל אפשר יהיה לאמוד בחלוף שנה, כלומר החל מהתאריך 7/10/2024 ואילך.

מהשוואת אומדני הישראלים שחזרו להתגורר בארץ לאחר שהייה ממושכת בחו"ל בשנת 2023 ובשנת 2024 (נתונים ארעיים) בחודשים ינואר-יולי, עולה כי מספר החוזרים בשנת 2024 (11.6 אלף נפשות) היה נמוך ב-19.3% ממספר החוזרים בשנת 2023 (14.4 אלף נפשות). מספר החוזרים הממוצע בכל חודש בשנת 2024 היה קטן בכ-400 נפשות ממספרם בחודש המקביל ב-2023.

מין וגיל

יותר ממחצית מהחוזרים היו גברים – 15.1 אלף (54.3%), וכ-12.7 אלפים (45.7%) היו נשים. הגיל החציוני¹² של סך החוזרים היה 31.0 שנים. גילם החציוני של הגברים שחזרו לארץ היה צעיר יותר מגילן החציוני של הנשים – 30.3 ו-32.0 שנים, בהתאמה.

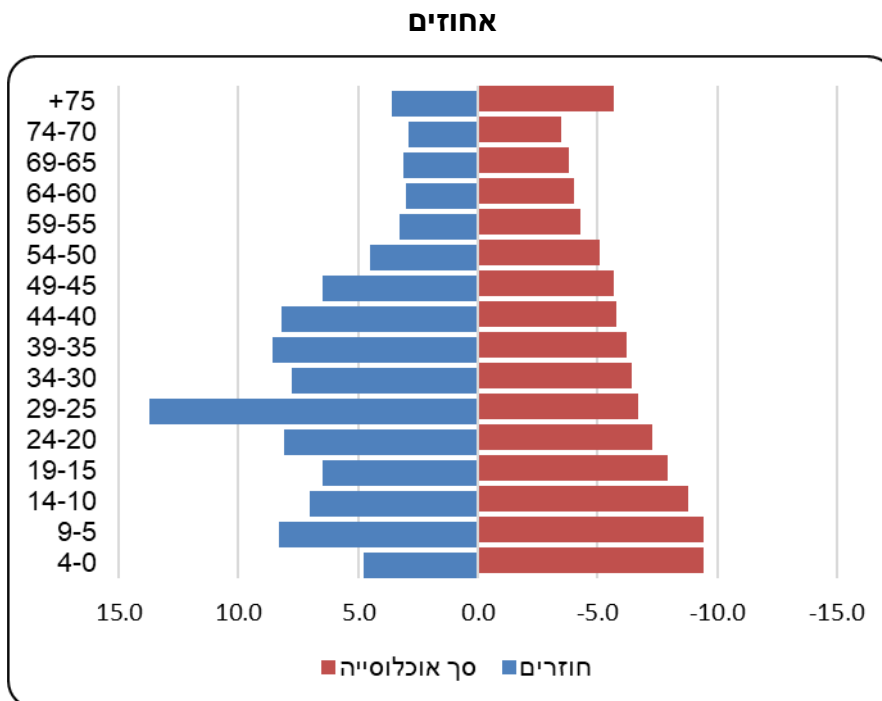
לוח ג - ישראלים שחזרו לארץ לאחר יציאה לחו"ל לטווח ארוך לפי מין וגיל, 2023

אחוזים			אלפים			קבוצת גיל
נשים	גברים	סך הכל	נשים	גברים	סך הכל	סך הכל
100.0	100.0	100.0	12.7	15.1	27.8	סך הכל
14.5	12.6	13.5	1.9	1.9	3.7	9-0
14.8	13.5	14.1	1.9	2.0	3.9	19-10
18.8	24.3	21.8	2.4	3.7	6.1	29-20
15.6	16.6	16.2	2.0	2.5	4.5	39-30
14.4	14.5	14.5	1.8	2.2	4.0	49-40
7.6	7.5	7.6	1.0	1.1	2.1	59-50
6.8	5.4	6.0	0.9	0.8	1.7	69-60
7.3	5.6	6.4	0.9	0.9	1.8	+70
-	-	-	32.0	30.3	31.0	גיל חציוני

בהרכב הגילים של החוזרים כפי שמשקף בפירמידת הגילים שלהלן, יש ייצוג גבוה יותר לגילי הביניים – 38.2% מהחוזרים היו בגילי 19-29, לעומת 26.6% מסך האוכלוסייה. בולט במיוחד מספר החוזרים הגבוה בקבוצת הגיל 29-25 – 13.7% מסך החוזרים. כמו כן, בקרב החוזרים יש ייצוג נמוך יותר לילדים בגילי 0-19 (26.6%) ולבני 65 ומעלה (9.6%), לעומת חלקם בכלל האוכלוסייה (35.5% ו-13.0%, בהתאמה).

¹² גיל חציוני הוא הגיל אשר מחצית האוכלוסייה נמצאת מתחתיו ומחצית האוכלוסייה – מעליו.

תרשים 8 - ישראלים שחזרו לארץ לאחר יציאה לחו"ל לטווח ארוך וסך האוכלוסייה לפי גיל, 2023,



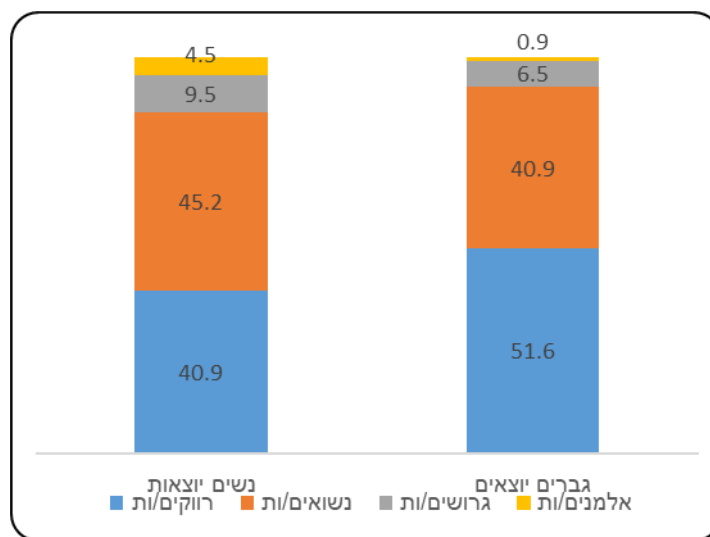
מצב משפחתי

רוב הגברים החוזרים בגיל 15 ומעלה היו רווקים (51.6%) ו-40.9% היו נשואים. לעומת זאת, בקרב הנשים החוזרות אחוז הנישואות (45.2%) היה גבוה מאחוז הרווקות (40.9%). חלקן של הגרושות בקרב הנשים החוזרות (9.5%) היה גבוה מחלקן של הגרושים בקרב הגברים (6.5%), וחלקן של האלמנות (4.5%) היה גבוה מחלקן של האלמנים (0.9%). בנוסף על כך, מתוך כ-8.2 אלף גברים ונשים נשואים, 4.5 אלף חזרו לארץ עם בן/ת הזוג¹³ באותה שנה (56.4%).

¹³ שני בני זוג רשומים כנשואים זה לזה במרשם האוכלוסין.

תרשים 9 - ישראלים בגיל 15 ומעלה שחזרו לארץ לאחר יציאה לחו"ל לטווח ארוך, לפי מצב משפחתי

ומין, 2023



דת

רוב החוזרים (70.8%) היו יהודים (יותר מחלקם בקרב היוצאים), 20.0% היו אחרים (נוצרים לא-ערבים ובלתי מסווגים לפי דת), פחות מחלקם בקרב היוצאים, ו-9.2% ערבים (מוסלמים, דרוזים ונוצרים-ערבים), יותר מחלקם בקרב היוצאים.

מקום לידה

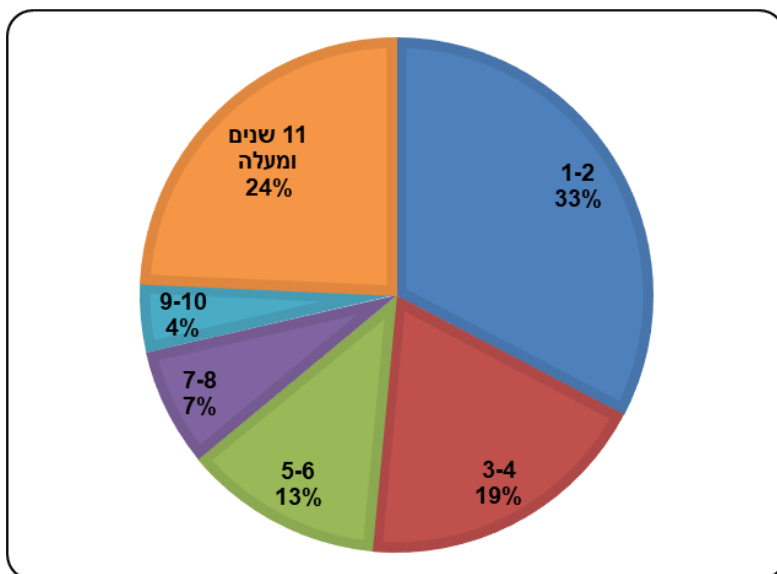
בקרב החוזרים, חלקם של החוזרים ילידי חו"ל (51.8%) היה דומה לחלקם של ילידי ישראל (48.2%). בקרב ילידי חו"ל (14.4 אלף), 66.9% הגיעו במקור לארץ מאירופה, 22.2% מאמריקה ואוקיאניה, 6.8% – מאסיה ו-4.1% – מאפריקה. ארצות הלידה העיקריות של ילידי חו"ל שחזרו לארץ היו: בריה"מ (לשעבר) – 59.2% מסך ילידי חו"ל, ארצות הברית – 14.3% וצרפת – 3.4%. יש לציין כי החזרה לארץ של ילידי חו"ל מהווה את תנועת ההגירה השלישית לפחות בחייהם (העלייה לארץ, ההגירה לחו"ל והחזרה לארץ לאחר מכן).

תקופת שהייה בחו"ל

כמחצית (51.5%) מהישראלים שחזרו לארץ בשנת 2023 עשו זאת לאחר שהייה קצרה יחסית בחו"ל – שנה עד ארבע שנים (כולל). כרבע (24.2%) חזרו לאחר שהייה של חמש עד עשר שנים, ועוד כרבע (24.3%) חזרו לאחר שהייה ארוכה יחסית של אחד עד עשר שנים ויותר.

תרשים 10 - ישראלים שחזרו לארץ לאחר יציאה לחו"ל לטווח ארוך, לפי מספר שנות שהייה בחו"ל,

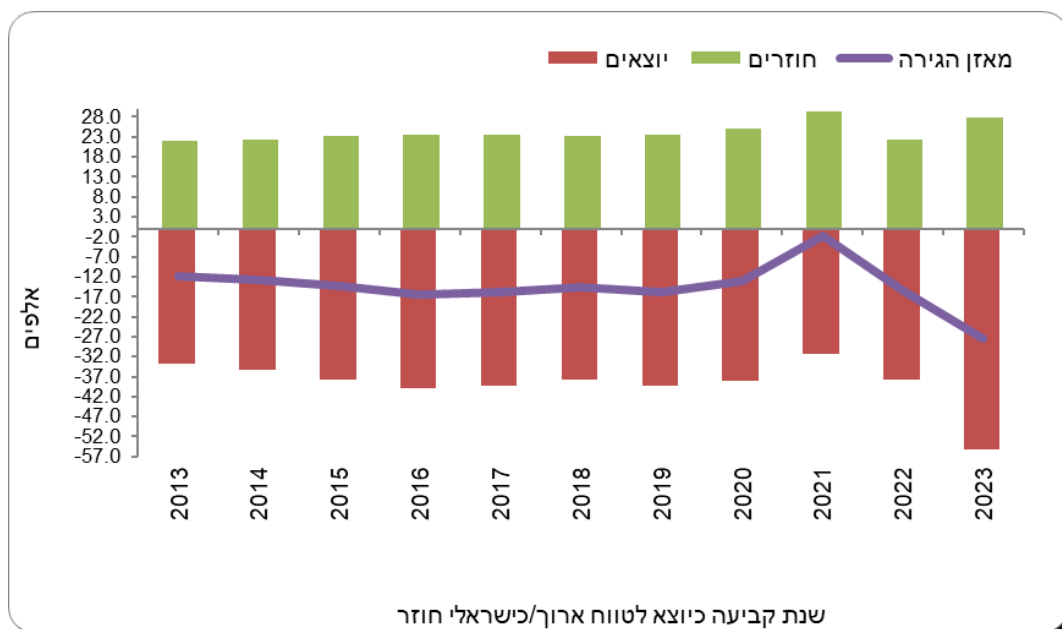
2023, אחוזים



מאזן יציאות לחו"ל וחזרות מחו"ל של ישראלים¹⁴ בשנת 2023

בשנת 2023 הוגדרו כיוצאים לטווח ארוך בחו"ל 55.3 אלף ישראלים. במקביל באותה שנה הוגדרו כישראלים חוזרים 27.8 אלף ישראלים. מאזן ההגירה של הישראלים (יוצאים פחות חוזרים) היה שלילי (כלומר מספר היוצאים גדול ממספר החוזרים) ועמד על 27.5 אלף ישראלים.

תרשים 11 - ישראלים יוצאים וחוזרים ומאזן הגירה באלפים, 2013-2023 (שיטה חדשה)



¹⁴ מאזן הגירה של ישראלים הוא ההפרש בין מספר התושבים היוצאים לטווח ארוך לבין מספר התושבים החוזרים לאחר שהייה ארוכת טווח בחו"ל.

מאזן ההגירה הבין-לאומית של הישראלים בשנים 2013-2023 כפי שרואים בתרשים לעיל הוא שלילי, כלומר מספר הישראלים היוצאים גבוה ממספר החוזרים. המאזן השנתי הממוצע עמד על 14.3- אלף נפש בשנה. יש לציין כי נרשמו מאזנים חריגים בשנים 2021 ו-2023. בשנת 2021 מספר היוצאים היה נמוך יחסית ומספר החוזרים גבוה יחסית (בהשפעת משבר הקורונה) ולכן המאזן היה נמוך מאוד – הפרש של כ-1.9 אלפים בלבד בין היוצאים לחוזרים. בשנת 2023 חל גידול משמעותי בקרב היוצאים, ועל אף הגידול המסוים שחל גם בקרב החוזרים, עדיין המאזן השלילי היה גבוה במיוחד – 27.5 אלף נפשות. יש לציין כי מאזן ההגירה הבין-לאומית הכללית של ישראל (ולא רק של מאזן של ישראלים כפי שמוצג לעיל) הוא חיובי כשמוסיפים לו כניסות של עולים, אזרחים עולים, התאזרחות מסיבות שונות, איחוד משפחות ותושבים חוזרים, תוך גריעה מהאוכלוסייה של תושבים ישראלים יוצאים.