

הודעה לתקשורת

אתר: www.cbs.gov.il; דוא"ל: info@cbs.gov.il; פקס: 02-6521340

ירושלים, כ"ו באלול, תשפ"ה
29 בספטמבר, 2024
310/2024

חדש בלמ"ס! תלמידים עם צרכים מיוחדים שנבחנו בבחינות לאיתור מחוננים ומצטיינים בשנת תשפ"ב (2021/22) Examinees in Screening Tests for Gifted and Outstanding who are Entitled to Special Education in 2021/22

הודעה זו עוסקת בתלמידים עם צרכים מיוחדים שנבחנו בבחינות לאיתור מחוננים ומצטיינים. מוצגים נתונים לשנת תשפ"ב (2021/22) ומגמות לשנים תשע"ג-תשפ"ב (2021/22-2012/13) לפי מאפיינים נבחרים כגון מין, מגזר חינוך, סוג מוגבלות ועוד.

בשנת הלימודים תשפ"ב (2021/22)

- חלקם של התלמידים עם צרכים מיוחדים שנבחנו בבחינות לאיתור מחוננים ומצטיינים היה 3.3% בקרב כלל התלמידים שנבחנו.
- 15.5% מהתלמידים עם צרכים מיוחדים שנבחנו, הומלצו לתוכניות למחוננים ו-29.6% הומלצו לתוכניות למצטיינים; אחוזים אלו היו נמוכים מעט מאחוזי ההמלצה בחינוך הרגיל – 20.3% ו-33.0%, בהתאמה.
- בקרב הנבחנים עם צרכים מיוחדים היו 83.8% בנים ו-16.2% בנות. בחינוך הרגיל הפער בין בנים לבנות היה קטן יותר – 58.8% ו-41.2%, בהתאמה.
- חלקם של תלמידי החינוך הערבי בקרב הנבחנים בבחינות לאיתור מחוננים ומצטיינים עם צרכים מיוחדים עמד על 11.7% בלבד, נמוך מחלקם בחינוך הרגיל – 25.6%.
- חלקם של תלמידי הפיקוח הממלכתי בקרב הנבחנים עם צרכים מיוחדים (81.5%) גבוה משמעותית מחלקם בקרב הנבחנים בחינוך הרגיל (71.9%). לעומת זאת, חלקם של התלמידים בפיקוח הממלכתי-דתי ובפיקוח החרדי היה נמוך יותר.
- 75.2% מהנבחנים עם צרכים מיוחדים למדו בכיתות רגילות וקיבלו שירותי שילוב, 23.0% למדו בכיתות מיוחדות בבתי ספר רגילים ו-1.8% למדו בבתי ספר מיוחדים.
- המוגבלויות הנפוצות בקרב הנבחנים עם צרכים מיוחדים היו: לקות למידה רב-בעייתית AD(H)D (46.2%), מוגבלות על רצף האוטיזם/ASD (12.8%), עיכוב התפתחותי בתחום השפתי (9.5%) והפרעות התנהגותיות ורגשיות (9.2%).

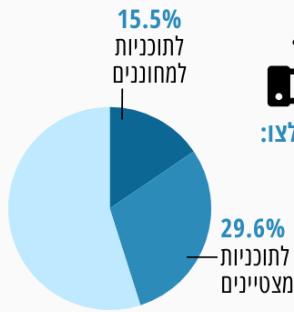
השוואה רב-שנתית- חינוך עברי

- באחוז התלמידים עם צרכים מיוחדים שנבחנו מסך כל התלמידים שנבחנו, חלה עלייה מ-2.1% בתשע"ג (2012/13) ל-3.9% בתשפ"ב (2021/22).
- באחוז התלמידים עם צרכים מיוחדים שהומלצו לתוכניות העשרה למחוננים או למצטיינים חלה עלייה מ-20.5% בשנת תשע"ג (2012/13) ל-47.7% בשנת תשפ"ב (2021/22). יחד עם זאת, אחוזים אלו היו עדיין נמוכים בהשוואה לחינוך הרגיל.
- בחלקם של התלמידים עם מוגבלות מסוג לקות למידה רב-בעייתית AD(H)D בקרב הנבחים עם צרכים מיוחדים חלה עלייה מ-8.9% בשנת תש"ף (2019/20) ל-45.4% בשנת תשפ"ב (2021/22), ואילו בחלקם של תלמידים עם מוגבלות על רצף האוטיזם/ASD חלה ירידה מ-26.6% ל-13.9%, בהתאמה.

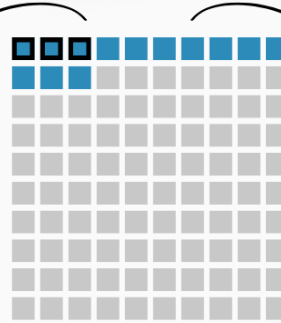
[למטא דאטה \(הגדרות והסברים\) בנושא נבחנים בבחינות לאיתור מחוננים ומצטיינים](#)

[למטא דאטה \(הגדרות והסברים\) בנושא תלמידים עם צרכים מיוחדים](#)

תלמידים עם צרכים מיוחדים

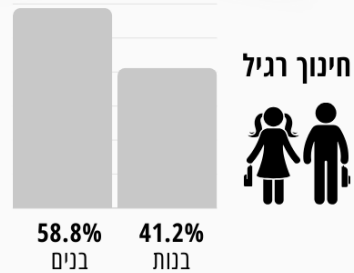
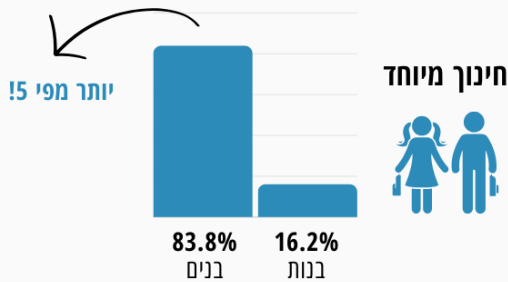


3.3% מהנבחנים בבחינות לאיתור מחוננים ומצטיינים (686)



13% מכלל התלמידים בחינוך היסודי

פער בין בנים לבנות בקרב הנבחנים



מסגרת לימוד וסוג מוגבלות של הנבחנים

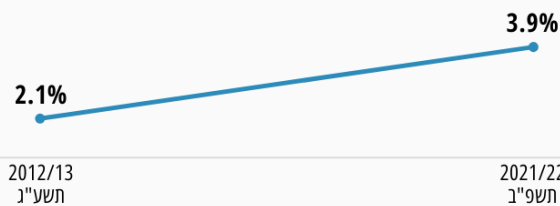


לקות למידה רב-בעייתית ו-AD(H)C
 הלקות הנפוצה (46.2%)
 לקויות נוספות: על רצף האוטיות/ASD (12.8%)
 עיכוב התפתחותי בתחום השפתי (9.5%)
 והפרעות התנהגותיות ורגשיות (9.2%)



מתוך 3
 למדו בכיתות רגילות וקיבלו שירותי שילוב (75.2%)
 היתר: 23.0% למדו בכיתות מיוחדות בבתי ספר רגילים
 ו-1.8% למדו בבתי ספר מיוחדים

מגמות רב-שנתיות בקרב הנבחנים



עלה כמעט פי 2 אחוז הנבחנים עם צרכים מיוחדים מכלל התלמידים הנבחנים

הלשכה המרכזית לסטטיסטיקה

תהליך האיתור של תלמידים מצטיינים ומחוננים בחינוך היסודי מתחיל במבחן שלב א המתבצע ברוב בתי הספר בכיתה ב (בחינות בשפה הערבית בחלק מבתי הספר במחוז הצפון בכיתה ג). מטרת המבחן הוא איתור ראשוני של תלמידים עם הסיכוי הגבוה ביותר להתאים לתוכניות ייחודיות למחוננים ומצטיינים. תלמידים שמקבלים ציון בטווח של 15% הציונים הגבוהים ביותר וכן ילדים שהוריהם או הצוות החינוכי בבית הספר המליצו עליהם, מוזמנים למבחן שלב ב לאיתור מחוננים ומצטיינים.

מבחני שלב ב מבוססים על בדיקת כישורים קוגניטיביים כלליים באמצעות בחינת ידע כללי, שפה, מתמטיקה וצורה. תלמידים שקיבלו ציון הגבוה מ-1.5%-3% מהציונים הגבוהים ביותר של סף הקבלה הארצי מתקבלים לתוכניות המחוננים, ואילו ילדים שקיבלו ציונים בטווח שבין 3%-8% מתקבלים לתוכניות המצטיינים.

מדיניות משרד החינוך היא לקדם את מימוש כישוריהם של כלל התלמידים, ביניהם גם תלמידים עם צרכים מיוחדים. בהתאם לכך, האגף למחוננים ומצטיינים מטפל בקבוצות מיוחדות בקרב התלמידים הנבחרים בבחינות לאיתור תלמידים מחוננים ומצטיינים באמצעות קידום ומיצוי זכותם של תלמידים עם צרכים מיוחדים והפנייתם למבחנים אינדיווידואליים, מיוחדים ומותאמים עבורם. בהודעה זו מוצגים לראשונה נתונים על תלמידים עם צרכים מיוחדים שנבחנו בבחינות שלב ב לאיתור מחוננים ומצטיינים בבתי ספר היסודיים. בהודעה נסקרים נתוני שנת תשפ"ב (2021/22) ומוצגת השוואה בין השנים תשע"ג-תשפ"ב (2021/22-2012/13). הנתונים מוצגים לפי מאפיינים נבחרים כגון מין, מגזר חינוך, סוג מוגבלות ועוד.

אוכלוסיית ההודעה מתייחסת לתלמידים בחינוך היסודי הלומדים במערכת החינוך הכוללת את החינוך הרשמי ואת החינוך המוכר שאינו רשמי. נתוני תשפ"ב כוללים את החינוך העברי והערבי והנתונים הרב-שנתיים תשע"ג-תשפ"ב כוללים את החינוך העברי בלבד.

הנתונים מבוססים על קובצי נבחנים בבחינות לאיתור למחוננים ומצטיינים וקובצי תלמידים עם צרכים מיוחדים ממשרד החינוך.

[למידע על תהליך האיתור למחוננים ומצטיינים באתר משרד החינוך](#)

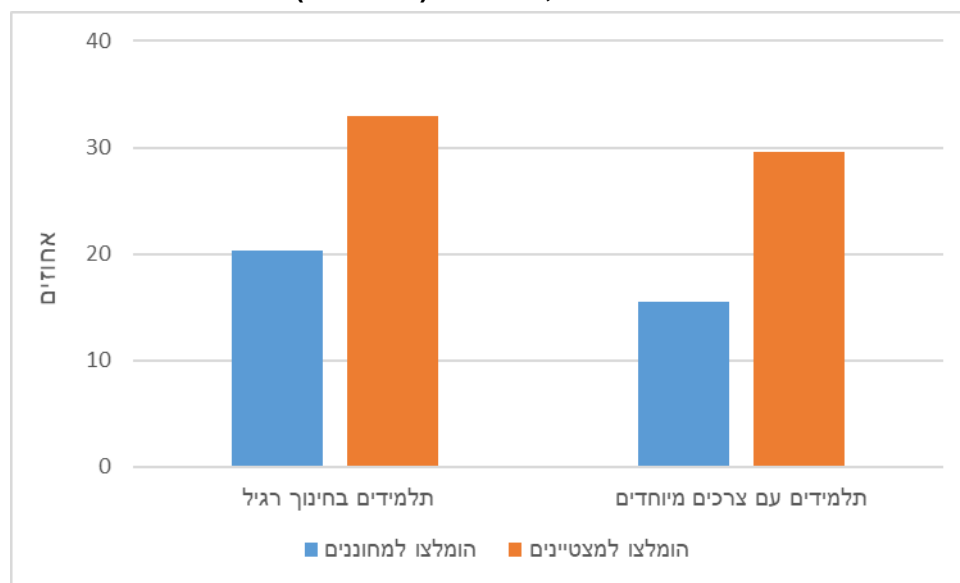
[למידע על סוגי המוגבלויות באתר משרד החינוך](#)

נבחנים בבחינות לאיתור מחוננים ומצטיינים בשנת תשפ"ב (2021/22)

בשנת הלימודים תשפ"ב (2021/22) בבחינה לאיתור מחוננים ומצטיינים נבחנו 20,695 תלמידים (בחינוך העברי והערבי), מהם 686 תלמידים עם צרכים מיוחדים. חלקם של התלמידים עם צרכים מיוחדים בקרב תלמידי החינוך היסודי היה 13%, אך חלקם בקרב הנבחנים בבחינות לאיתור מחוננים ומצטיינים היה 3.3% בלבד.

למרות האחוז הנמוך של התלמידים עם צרכים מיוחדים בקרב הנבחנים, אחוז ההמלצה עליהם לתוכניות למחוננים ומצטיינים אינו נמוך משמעותית מאחוז ההמלצה של תלמידי החינוך הרגיל. מכלל התלמידים עם צרכים מיוחדים שנבחנו, 15.5% מהתלמידים הומלצו לתוכניות למחוננים ו-29.6% הומלצו לתוכניות מצטיינים. לצורך השוואה, בחינוך הרגיל 20.3% מהתלמידים הומלצו לתוכניות למחוננים ו-33.0% לתוכניות למצטיינים.

תרשים 1 - תלמידים עם צרכים מיוחדים ותלמידים בחינוך רגיל שהומלצו לתוכניות למחוננים ולמצטיינים, תשפ"ב (2021/22)



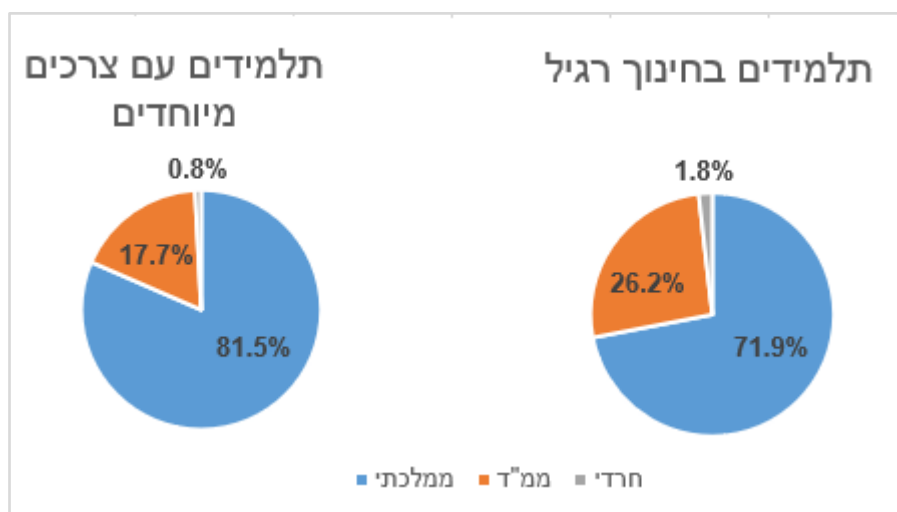
מין

בשנת הלימודים תשפ"ב (2021/22) אחוז הבנים שנבחנו בבחינה לאיתור מחוננים ומצטיינים בחינוך הרגיל היה גבוה מאחוז הבנות (58.8% לעומת 41.2%, בהתאמה). בקרב התלמידים עם צרכים מיוחדים הפער בין בנים לבנות גדול יותר – 83.8% לעומת 16.2%, בהתאמה.

חינוך עברי לפי פיקוח

בשנת הלימודים תשפ"ב (2021/22) רוב התלמידים בחינוך העברי שנבחנו בבחינות לאיתור מחוננים ומצטיינים למדו בפיקוח הממלכתי, הן בקרב התלמידים בחינוך הרגיל והן בקרב התלמידים עם צרכים מיוחדים. עם זאת, חלקם של תלמידי הפיקוח הממלכתי בקרב הנבחנים עם צרכים מיוחדים (81.5%) גבוה משמעותית מחלקם בקרב הנבחנים בחינוך הרגיל (71.9%).

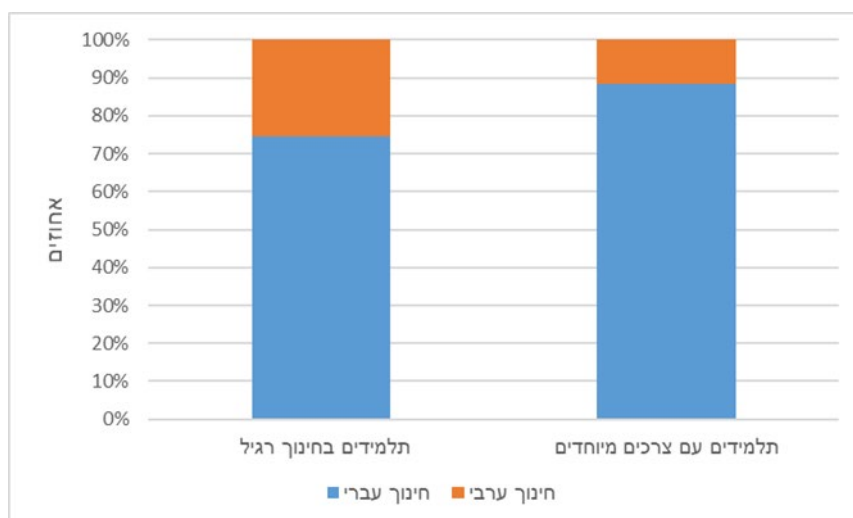
תרשים 2 - תלמידים עם צרכים מיוחדים ותלמידים בחינוך הרגיל שנבחנו בבחינות לאיתור מחוננים ומצטיינים, לפי פיקוח (חינוך עברי), תשפ"ב (2021/22)



חינוך ערבי

בשנת הלימודים תשפ"ב (2021/22) מתוך 686 התלמידים עם צרכים מיוחדים שנבחנו, 80 תלמידים בלבד למדו בחינוך הערבי. אחוז הנבחנים מהחינוך הערבי בבחינות לאיתור מחוננים ומצטיינים בקרב תלמידי החינוך הרגיל, גבוה משמעותית מחלקם של הנבחנים מהחינוך הערבי בקרב התלמידים עם צרכים מיוחדים (25.6% לעומת 11.7%, בהתאמה).

תרשים 3 - תלמידים עם צרכים מיוחדים ותלמידים בחינוך רגיל שנבחנו בבחינות לאיתור מחוננים ומצטיינים, לפי מגזר חינוך, תשפ"ב (2021/22)



מסגרת לימוד וסוג מוגבלות

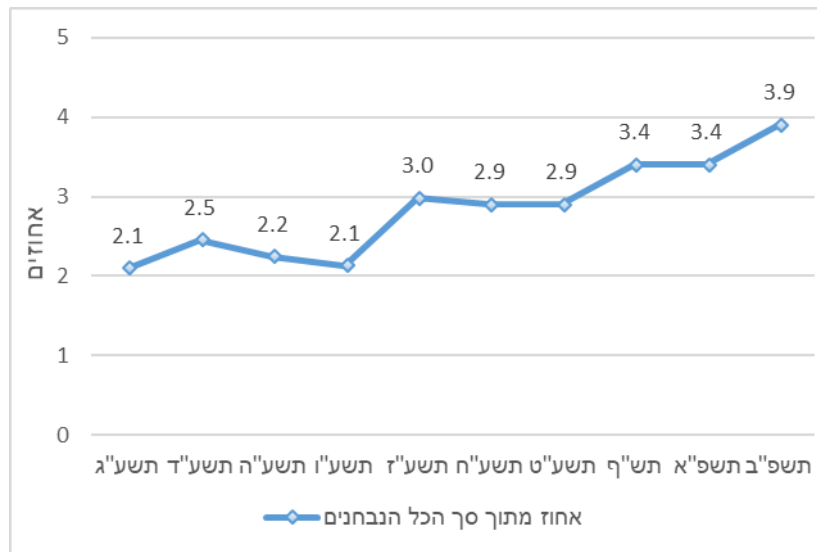
בשנת הלימודים תשפ"ב (2021/22) בקרב התלמידים עם צרכים מיוחדים שנבחנו, 75.2% למדו בכיתות רגילות וקיבלו שירותי שילוב, 23.0% למדו בכיתות מיוחדות בבתי ספר רגילים ו-1.8% למדו בבתי ספר מיוחדים.

באותה שנה המוגבלות מסוג לקות למידה רב-בעייתית AD(H)D הייתה הנפוצה ביותר בקרב התלמידים עם צרכים מיוחדים, וכך גם בקרב התלמידים עם צרכים מיוחדים שנבחנו בבחינות לאיתור מחוננים ומצטיינים (47.9% ו-46.2%, בהתאמה). מוגבלויות נפוצות הנוספות בקרב הנבחים היו: מוגבלות על רצף האוטיזם/ASD (12.8%), עיכוב התפתחותי בתחום השפתי (9.5%) והפרעות התנהגותיות ורגשיות (9.2%).

תלמידים עם צרכים מיוחדים שנבחנו בבחינות לאיתור מחוננים ומצטיינים בחינוך העברי בשנים תשע"ג-תשפ"ב (2021/22-2012/13)¹

באחוז התלמידים עם צרכים מיוחדים שנבחנו בבחינות לאיתור מחוננים ומצטיינים מתוך כלל הנבחים, חלה עלייה מ-2.1% (313 נבחים) בשנת תשע"ג ל-3.9% (606) בשנת תשפ"ב.

תרשים 4 - תלמידים עם צרכים מיוחדים בחינוך העברי שנבחנו בבחינה לאיתור מחוננים ומצטיינים, תשע"ג-תשפ"ב (2021/22-2012/13)

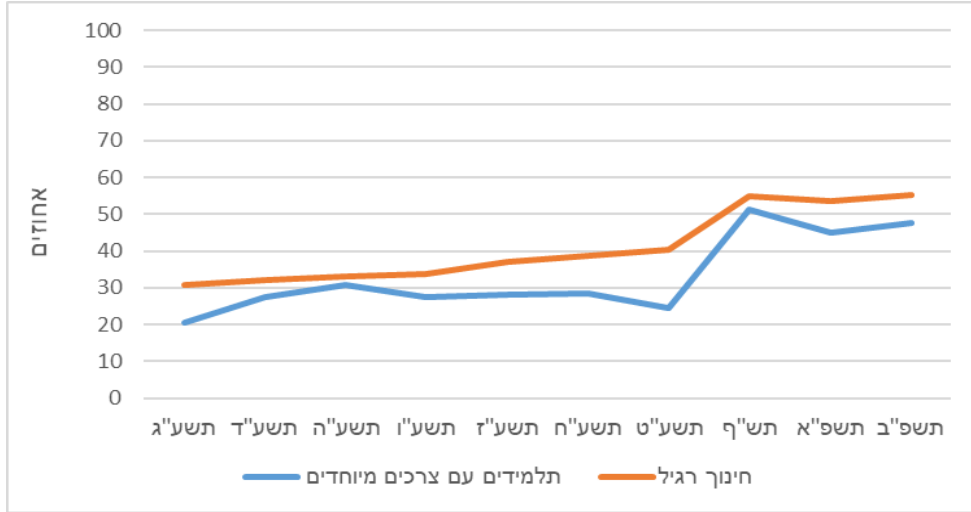


במהלך השנים חלה אומנם עלייה באחוז התלמידים עם צרכים מיוחדים שהומלצו לתוכניות למחוננים או למצטיינים, אך הוא עדיין היה נמוך מהאחוז המקביל בקרב התלמידים בחינוך הרגיל.

¹ נתוני החינוך הערבי זמינים רק משנת תש"ף (2019/20) ואילך, ולכן הם אינם כלולים בהשוואה הרב-שנתית לשנים תשע"ג-תשפ"ב (2021/22-2012/13).

אחוז המומלצים בקרב התלמידים עם צרכים מיוחדים עלה מ-20.5% בשנת תשע"ג (2012/13) ל-47.7% בשנת תשפ"ב (2021/22), עלייה של 27.2 נקודות האחוז; ואילו האחוז בקרב התלמידים בחינוך הרגיל עלה מ-30.6% ל-55.3%, בהתאמה, עלייה של 24.7 נקודות האחוז.

תרשים 5 - אחוז המומלצים לתוכניות למחוננים או למצטיינים בחינוך העברי בקרב תלמידים עם צרכים מיוחדים ותלמידים בחינוך הרגיל, תשע"ג-תשפ"ב (2021/22-2012/13)



סוג מוגבלות בשנים תשע"ח-תשפ"ב (2021/22-2017/18)

בשנת הלימודים תשע"ח (2017/18) ל-23.7% מהתלמידים עם צרכים מיוחדים שנבחנו בבחינות לאיתור מחוננים ומצטיינים הייתה מוגבלות על רצף האוטיזם/ASD. בשנת תש"ף (2019/20) האחוז הגיע לשיא של 26.6%, אך משנה זו חלה ירידה באחוז עד ל-13.9% בשנת תשפ"ב (2020/21).

לעומתם, באחוז התלמידים עם מוגבלות מסוג לקות למידה רב-בעייתית AD(H)D חלה ירידה מ-13.2% בשנת תשע"ח ל-8.9% בשנת תש"ף, ולאחר מכן חלה עלייה עד ל-45.4% בשנת תשפ"ב.

תרשים 6 - תלמידים עם צרכים מיוחדים שנבחנו בבחינות לאיתור מחוננים ומצטיינים, לפי סוג מוגבלות, תשע"ח-תשפ"ב (2021/22-2017/18)

