

הודעה לתקשורת

אתר: www.cbs.gov.il; דוא"ל: info@cbs.gov.il; פקס: 02-6521340

ירושלים, ו' בתשרי, תשפ"ה
8 באוקטובר, 2024
320/2024

ההוצאה הלאומית למחקר ופיתוח אזרחי בשנת 2023 The National Expenditure on Civilian R&D in 2023

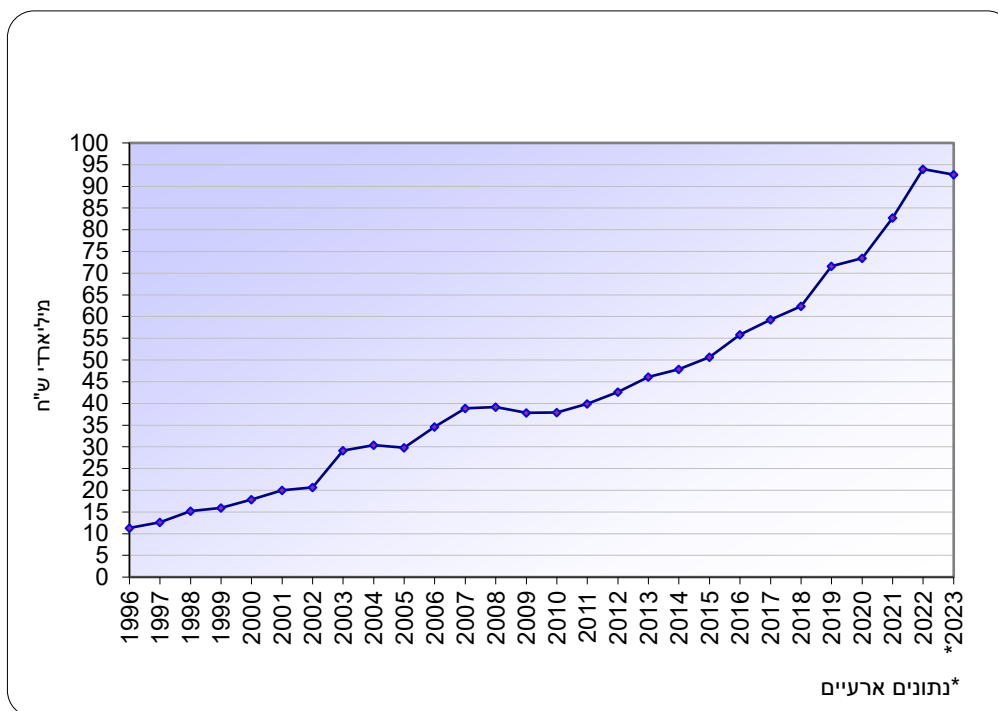
- ההוצאה הלאומית למחקר ופיתוח אזרחי במחירים קבועים ירדה ב-1.4% בשנת 2023.
- ההוצאה הלאומית למו"פ אזרחי הסתכמה בשנת 2023 ב-119.3 מיליארד ש"ח, 6.3% מהתמ"ג (6.1% בשנת 2022).
- ההוצאה למו"פ אזרחי לנפש בישראל הגיעה בשנת 2023 ל-3,458.7 דולר (דולרים שוטפים במונחי שווי כוח הקנייה של התמ"ג). הוצאה זו היא מהגבוהות במדינות ה-OECD, בעיקר בשל ריכוז גבוה של מרכזי פיתוח של חברות רב-לאומיות בישראל.
- במגזר העסקי הייתה ירידה של 1.5% בהוצאה למו"פ במחירים קבועים, בניגוד לעלייה של 14.6% ב-2022 ולעלייה של 13.7% ב-2021.
- בשנת 2022, 45.4% ממימון המו"פ היה מחו"ל ו-47.2% – מהמגזר העסקי.
- בשנת 2023 הופנו 52.3% מהוצאות משרדי הממשלה לקידום הידע הכללי (הכולל ברובו את ההקצבות למו"פ של הוועדה לתכנון ולתקצוב של המועצה להשכלה גבוהה), ו-34.1% הופנו לקידום טכנולוגיות תעשייתיות.

למטא דאטה (הגדרות והסברים)

מחקר ופיתוח (מו"פ) הוא פעילות שיטתית ומקורית המיועדת ליצור ידע מדעי או טכנולוגי חדש, כולל ידע על אדם, תרבות וחברה או לפתח יישום חדש של ידע מדעי או טכנולוגי.

ההוצאה הלאומית למחקר ופיתוח אזרחי, במחירים שוטפים, הסתכמה בשנת 2023 ב-119.3 מיליארד ש"ח, וחלקה בתוצר המקומי הגולמי היה 6.3%. על פי אומדנים מוקדמים, בשנת 2023 ירדה ההוצאה הלאומית למחקר ופיתוח אזרחי במחירים קבועים, ב-1.4%, לאחר עלייה של 13.6% בשנת 2022 ועלייה של 12.6% בשנת 2021.

תרשים 1 - ההוצאה הלאומית למחקר ופיתוח אזרחי, במחירי 2015, *1996-2023



לוח א - ההוצאה למו"פ אזרחי לפי אינדיקטורים מקרו-כלכליים נבחרים, *2015-2023

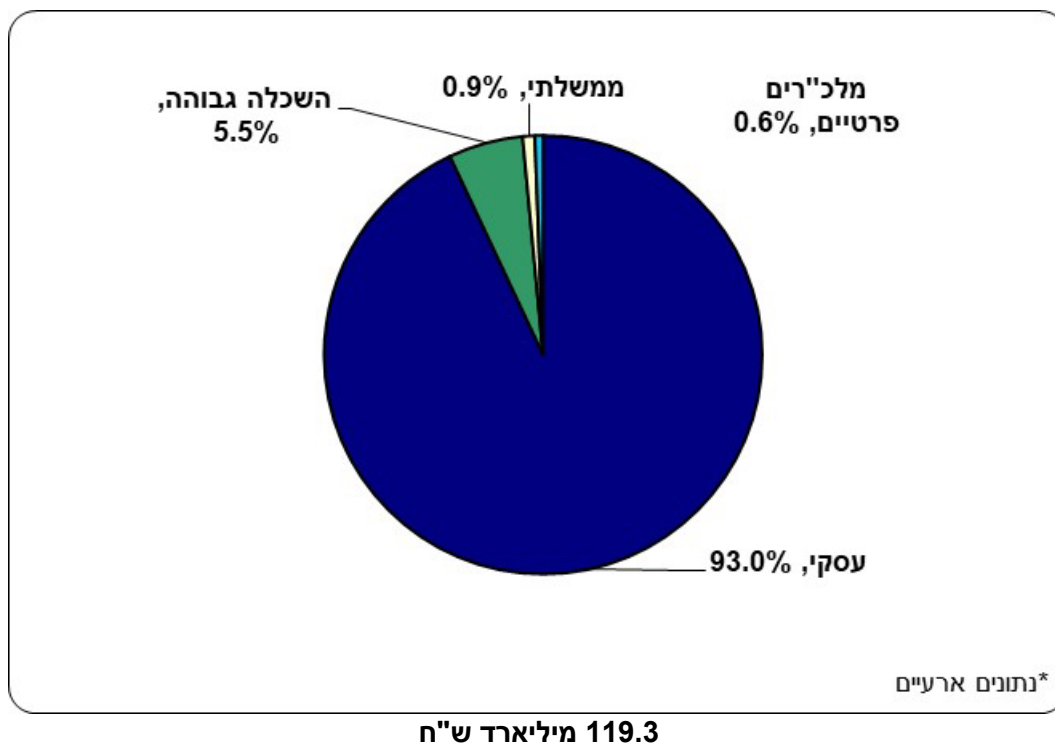
הוצאה למו"פ אזרחי כאחוז מתוך כל אינדיקטור

*2023	2022	2021	2020	2019	2018	2017	2016	2015	אינדיקטור
-1.4	13.6	12.6	2.6	14.8	5.2	6.3	10.1	5.9	שינוי שנתי במחירים קבועים
6.3	6.1	5.7	5.8	5.4	4.9	4.7	4.6	4.3	תוצר מקומי גולמי
7.5	7.2	6.7	6.9	6.3	5.8	5.5	5.4	5.1	תוצר מקומי נקי
26.0	24.6	24.1	25.6	23.2	21.0	21.3	20.4	20.2	השקעה מקומית גולמית בנכסים קבועים
35.5	34.9	33.5	35.1	32.4	29.3	30.6	29.0	29.3	השקעה מקומית גולמית בענפי המשק (ללא בנייה למגורים)
-1.5	14.6	13.7	3.2	16.5	5.7	6.6	11.8	6.8	המגזר העסקי – אחוז השינוי השנתי במחירים קבועים
22.5	20.8	20.4	21.5	20.1	18.0	18.0	17.3	16.6	המגזר העסקי כאחוז מההשקעה הגולמית בנכסים קבועים

* נתונים ארעיים

ההוצאה למו"פ אזרחי, במחירים שוטפים, שבוצעה במגזר העסקי הגיעה בשנת 2023 ל-110.9 מיליארד ש"ח, שהם 93.0% מכלל ההוצאה הלאומית למחקר ופיתוח אזרחי. יתר ההוצאה למו"פ בוצעה על ידי מגזר ההשכלה הגבוהה (5.5%), המגזר הממשלתי (0.9%) והמלכ"רים הפרטיים (0.6%).

תרשים 2 - ההוצאה הלאומית למחקר ופיתוח אזרחי במחירים שוטפים לפי מגזר מבצע *2023



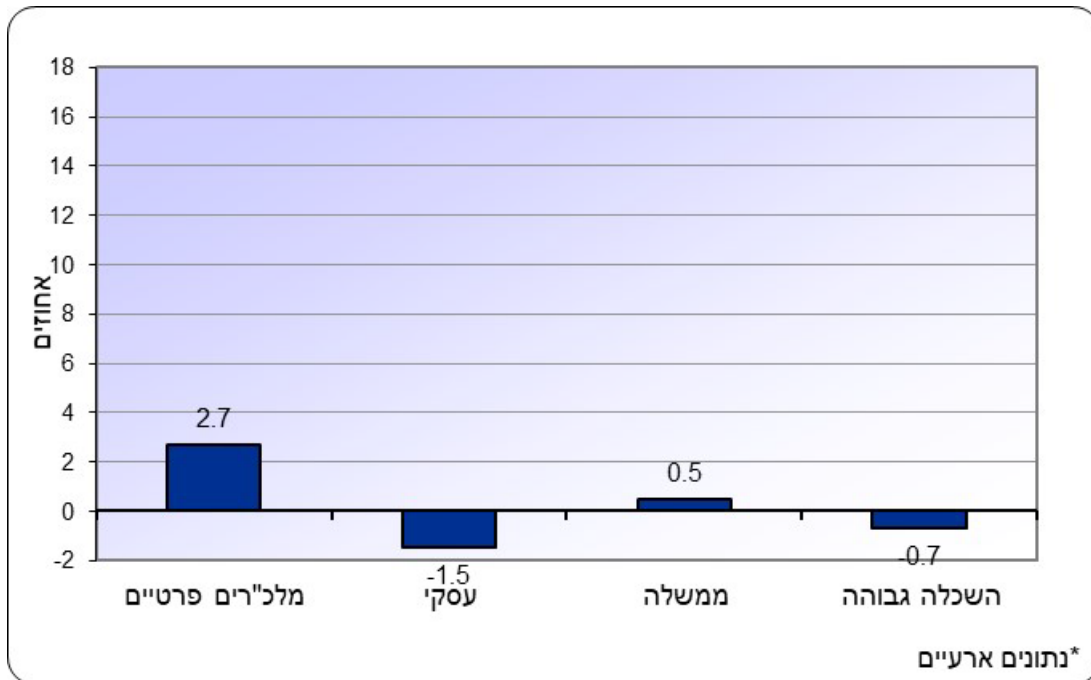
ההוצאה למו"פ אזרחי במגזר העסקי

בהוצאות למו"פ במגזר העסקי במחירים קבועים חלה ירידה של 1.5% בשנת 2023, לעומת עליות גבוהות של 14.6% בשנת 2022 ושל 13.7% ב-2021. במגזר העסקי נכללים בעיקר: ענף תכנות מחשבים ייעוץ בתחום המחשבים ושירותים נלווים אחרים (תוכנה), ענף מחקר מדעי ופיתוח (מו"פ) וענפי התעשייה. בענף תכנות מחשבים, ייעוץ בתחום המחשבים נלווים אחרים (תוכנה) הייתה בשנת 2023 ירידה של 0.9% בהוצאה, במחירים קבועים. בענף מחקר מדעי ופיתוח (מו"פ), הכולל חברות הזנק, מרכזי מו"פ בין-לאומיים, חממות טכנולוגיות ומכוני מחקר, הייתה ירידה של 0.5% במחירים קבועים. בענפי התעשייה הייתה בשנת 2023 ירידה של 4.8%, במחירים קבועים.

הוצאה למו"פ אזרחי ביתר המגזרים

במגזר הממשלתי ההוצאה למו"פ בשנת 2023 במחירים קבועים, עלתה ב-0.5%, לעומת ירידה של 1.0% בשנת 2022. במוסדות להשכלה גבוהה הייתה ירידה של 0.7% במחירים קבועים לאחר עלייה של 2.8% בשנת 2022. במגזר המלכ"רים הפרטיים ההוצאה למו"פ בשנת 2023 עלתה ב-2.7% במחירים קבועים, לעומת ירידה מתונה של 0.9% בשנת 2022.

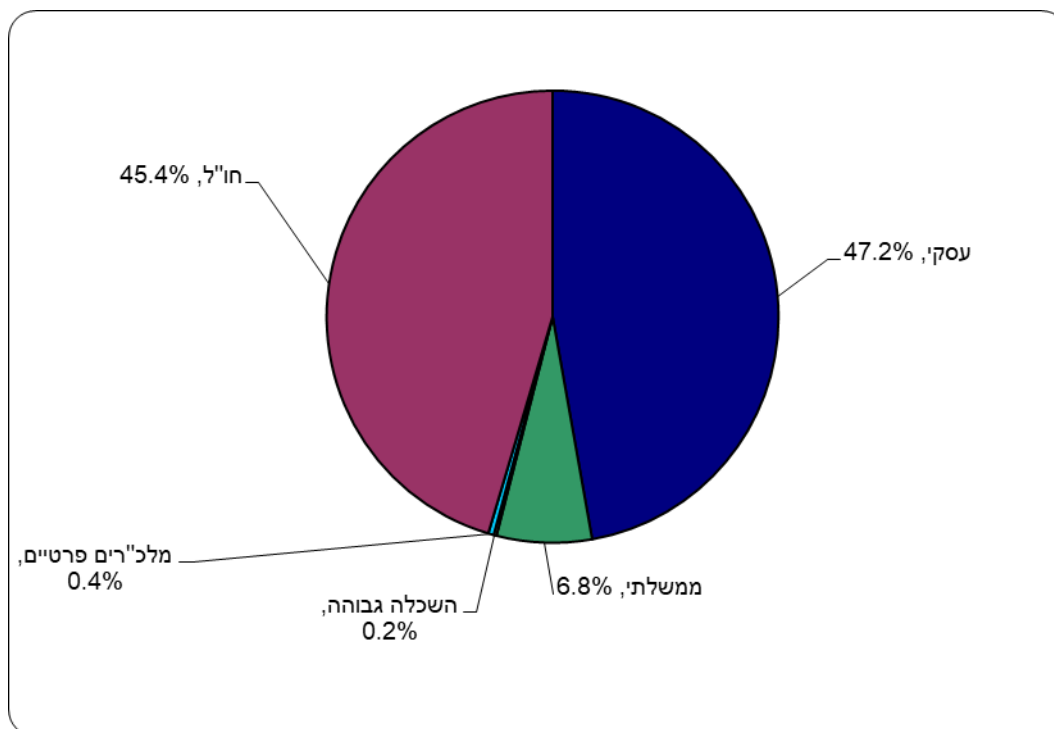
תרשים 3 - הוצאה לאומית למחקר ופיתוח אזרחי, לפי מגזר מבצע - אחוז השינוי בשנת 2023* לעומת שנת 2022, במחירים קבועים



מקורות המימון העיקריים של המגזר העסקי – חו"ל והמגזר העסקי

הנתונים לשנת 2022 מראים כי המגזר העסקי מימן 47.2% מכלל המחקר והפיתוח האזרחי בישראל, עלייה לעומת שנת 2021 (45.0%). חלקו של המימון מחו"ל בשנת 2022 הסתכם ב-45.4%, לעומת 46.4% בשנת 2021, ורובו יועד למגזר העסקי. המגזר הממשלתי מימן, בעיקר באמצעות העברות למוסדות להשכלה גבוהה ובמימון עצמי, 6.8% מההוצאה, לעומת 7.9% בשנת 2021. המלכ"רים הפרטיים מימנו 0.4% מסך ההוצאה לעומת 0.5% בשנת 2021, והמוסדות להשכלה גבוהה מימנו 0.2% מסך ההוצאה.

תרשים 4 - ההוצאה הלאומית למחקר ופיתוח אזרחי, לפי מגזר מממן, 2022



108.8 מיליארד ש"ח

מועסקים במו"פ העסקי

145,026 מועסקים עבדו בשנת 2022 במחקר ופיתוח במגזר העסקי, עלייה של 6.2% לעומת 2021 (כולל מועסקים במו"פ בבתי החולים הכלליים), 137,607 מהם עבדו במשרות מלאות (עלייה של 8.4% לעומת 2021).

התפלגות המועסקים לפי רמת השכלה (ללא מועסקים במו"פ בבתי החולים הכלליים) מראה כי בשנת 2022, ל-4.6% מהם היה תואר שלישי, ל-79.9% היה תואר ראשון ושני, ל-7.6% הייתה תעודת הנדסאי וטכנאי ול-7.8% מהם הייתה השכלה אחרת.

מימון משרדי הממשלה (כולל ות"ת)

הוצאות משרדי הממשלה למו"פ אזרחי הסתכמו בשנת 2023 ב-10.0 מיליארד ש"ח. הוצאות אלו כללו ביצוע מחקרים, הזמנת מחקרים מגורמים אחרים והעברות למימון מו"פ במגזרים אחרים, לרבות הוועדה לתכנון ולתקצוב של ההשכלה הגבוהה (ות"ת). התפלגות הוצאות משרדי הממשלה למו"פ אזרחי (ללא ות"ת) מראה כי הביצוע העצמי היה 11.7% מכלל ההוצאה והוא בוצע ברובו על ידי משרד החקלאות ופיתוח הכפר (70.1%). 11.6% מההוצאה הופנו להזמנת מחקרים מגורמי חוץ ו-76.7% היו העברות למימון מו"פ בכל המגזרים, לרבות ביצוע בחו"ל.

רוב מימון המו"פ של משרדי הממשלה, ללא ות"ת, נעשה על ידי משרד הכלכלה והתעשייה (66.9%). 33.9% מכלל המימון של משרד הכלכלה והתעשייה הופנו למגזר העסקי.

מימון משרדי הממשלה, כולל ות"ת, לפי יעדים מראה כי בשנת 2023 הופנו 52.3% מההוצאות לקידום הידע הכללי שכולל ברובו את מימון הוועדה לתכנון ולתקצוב של המועצה להשכלה גבוהה, ומופנה לאוניברסיטאות בישראל. בנוסף על כך, הופנו 34.1% מההוצאות לקידום טכנולוגיות תעשייתיות. עיקר ההוצאות בתחום זה היו מענקים שנתן משרד הכלכלה והתעשייה לחברות עסקיות. 4.3% מההוצאות הופנו למחקרים לפיתוח החקלאות, 3.8% הופנו לפיתוח תשתיות (כולל מחקרים בתחבורה ותכנון עירוני וכפרי) ו-2.6% הופנו למחקרים בתחום השירותים החברתיים, חינוך, עבודה, רווחה, קליטת עלייה וכד'.

לוח ב - הוצאות משרדי הממשלה, לפי יעד, במחירים שוטפים (כולל ות"ת)

אחוזים, אלא אם כן צוין אחרת									היעד
*2023	2022	2021	2020	2019	2018	2017	2016	2015	
10,370	9,393	8,816	9,436	8,485	8,295	7,759	7,576	7,211	סך הכל (מיליוני ש"ח)
100	100	100	100	100	100	100	100	100	סך הכל
52	54	57	53	55	55	56	53	57	קידום הידע הכללי (כולל ות"ת)
34	33	30	33	30	30	29	32	29	קידום טכנולוגיה תעשייתית
4	5	5	5	5	6	6	6	5	חקלאות, ייעור ודיג
3	2	2	2	3	3	3	3	3	שירותים חברתיים
4	3	3	3	3	2	2	2	2	פיתוח תשתיות
3	3	3	4	4	4	4	4	4	כל היתר

* נתונים ארעיים

ההוצאה הלאומית למו"פ בישראל בהשוואה למדינות ה-OECD

בשנת 2022 ההוצאה למו"פ אזרחי ישראל כאחוז מהתמ"ג (6.1%) הייתה הגבוהה מבין המדינות החברות ב-OECD. ההוצאה לנפש הסתכמה בשנת 2022 ב-3,217.9 דולר (דולרים שוטפים במונחי שווי כוח הקנייה של התמ"ג)¹ והייתה מהגבוהות במדינות ה-OECD.

¹ שווי כוח הקנייה – הוא שער חליפין מיוחד אשר באמצעותו אפשר לנכות את הפרשים ברמת המחירים בין המדינות השונות. בסכום כסף שהוחלף באמצעות שווי כוח הקנייה (PPP), אפשר לקנות סל סחורות ושירותים זהה בכל המדינות. כלומר, אפשר לאמוד את כוח הקנייה של המטבעות השונים על בסיס אחיד.

תרשים 5 - הוצאה לאומית למחקר ופיתוח – השוואה בין-לאומית, 2022

