

מדינת ישראל

הודעה לתקשורת

אתר: www.cbs.gov.il; דוא"ל: info@cbs.gov.il; פקס: 02-6521340

1 באב, תשפ"ה
31/07/2025
241/2025

חדש בלמ"ס! תיקופי נסיעות בתחבורה ציבורית, 2024

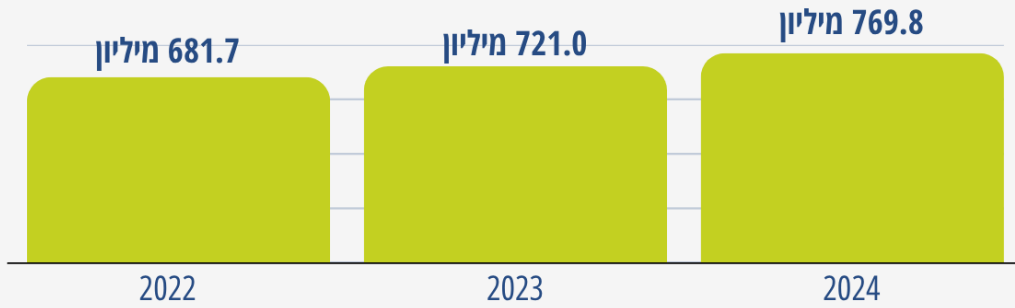
New at the CBS! Public Transport Trip Validations, 2024

הלמ"ס מפרסמת לראשונה נתונים על תיקופי הנסיעות שבוצעו על ידי הנוסעים בתחבורה הציבורית בישראל. מטרת הפרסום היא לספק תמונת מצב של ענף שירותי התחבורה הציבורית הכולל אוטובוסים בקווים קבועים, רכבת קלה, רכבלית וכרמלית ולבחון את דפוסי השינויים בהיקף השימוש בשירותים אלו לאורך זמן. בהודעה מוצגים ממצאים רב-שנתיים על היקף התיקופים של הנסיעות בתחבורה ציבורית, על פי מאפיינים נבחרים של הנסיעות ושל הנוסעים. הנתונים יפורסמו מידי רבעון.

כתבה ליטל ארמון, תחום תחבורה ותקשורת
לקבלת הסברים נא לפנות למרכז למידע סטטיסטי 02-6592666
או באמצעות [טופס פנייה מקוון](mailto:info@cbs.gov.il)

אוטובוסים בקווים קבועים

מספר תיקופי הנסיעות במגמת עלייה בשנים האחרונות

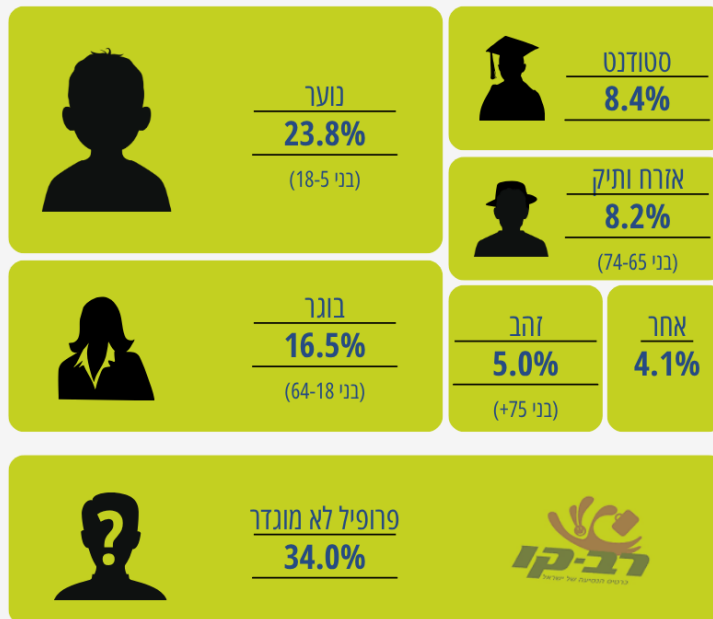


בעקבות מלחמת חרבות ברזל: ירידה משמעותית במספר התיקופים
מ-175.7 מיליון תיקופים ברבעון ה-4 של 2022 ל-153.6 מיליון ברבעון ה-4 של 2023



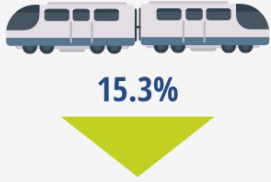
תיקופים לפי סוגי פרופילים (2024)

66.0% מהתיקופים בוצעו בפרופילים מזהים, 34.0% בפרופיל לא מוגדר. ניתן לשער שחלק גדול מהמשתמשים בפרופיל לא מוגדר אינם זכאים להנחות הניתנות לאוכלוסיות השונות.



רכבת קלה בירושלים

בעקבות מלחמת חרבות ברזל:
ירידה משמעותית במספר התיקופים



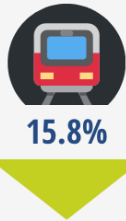
מ-9.5 מיליון ברבעון ה-4 של 2022
ל-8.0 מיליון ברבעון ה-4 של 2023

עלייה של 2.4% במספר תיקופי נסיעות ב-2024 בהשוואה ל-2023



כרמלית בחיפה

בעקבות מלחמת חרבות ברזל:
ירידה משמעותית במספר התיקופים



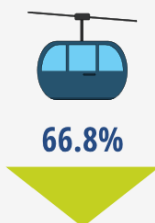
מ-316.9 אלף ברבעון ה-4 של 2022
ל-266.7 אלף ברבעון ה-4 של 2023

ירידה של 6.0% במספר תיקופי נסיעות ב-2024 בהשוואה ל-2023



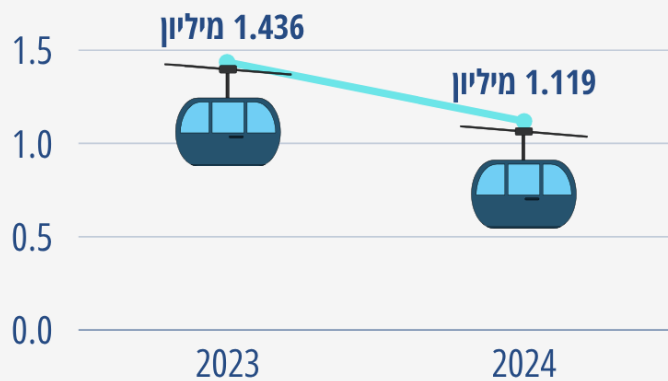
רכבלית בחיפה

בעקבות מלחמת חרבות ברזל:
ירידה משמעותית במספר התיקופים



מ-468.5 אלף ברבעון ה-4 של 2022
ל-155.4 אלף ברבעון ה-4 של 2023

ירידה של 22.0% במספר תיקופי נסיעות ב-2024 בהשוואה ל-2023



תיקופי נסיעות באוטובוסים בקווים קבועים

- בשנת 2024 מספר תיקופי הנסיעות באוטובוסים בקווים קבועים עמד על 769.8 מיליון, עלייה של 6.8% לעומת שנת 2023 (721.0 מיליון). מספר התיקופים נמוך מעט (ב-0.4%) ממספרם בשנת 2019 (773.0 מיליון), כלומר הוא כמעט חזר לרמה שבה היה לפני משבר הקורונה.
- מפילוח התיקופים בשנת 2024 לפי **ימי השבוע**, עולה כי האחוז הגבוה ביותר של תיקופי נסיעות בימי חול היה בימי ראשון – 18.4% מסך התיקופים, ואילו האחוז הנמוך ביותר היה בימים רביעי וחמישי 17.8% (בכל אחד מהם).
- בשנת 2024 **מספר התיקופים הגבוה ביותר היה בשעה 13:00-13:59** (60.7 מיליון תיקופים שהם 7.9% מסך התיקופים) ובשעה 7:00-7:59 (58.8 מיליון, 7.6%).
- פילוח התיקופים לפי **סוג פרופיל** בשנת 2024:
 - 34.0% (261.5 מיליון) מהתיקופים בוצעו בפרופיל לא מוגדר (אנונימי)
 - 23.8% (183.0 מיליון) מהתיקופים בוצעו בפרופיל נוער (כולל ילדים)
 - 16.5% (127.1 מיליון) בוצעו בפרופיל בוגר (גילים 18-65)
 - 8.4% (64.6 מיליון) בוצעו בפרופיל סטודנט
 - 8.2% (63.2 מיליון) בפרופיל אזרח ותיק (גיל 65 ומעלה)
 - 5.0% (38.8 מיליון) בפרופיל רב קו זהב (גיל 75 ומעלה)
- באוגוסט 2022 נכנסה לתוקפה רפורמת "דרך שווה" ובה פרופיל חדש הנקרא "זהב קו" לבני 75 ומעלה (המאפשר להם לנסוע בחינם בכל אמצעי התחבורה הציבורית). בעקבות השינוי עלה מספר התיקופים של כלל האזרחים מגיל 65 ואילך מכ-80.1 מיליון בשנת 2021 ל-102.0 מיליון בשנת 2024 (בפרופילים אזרח ותיק ורב קו זהב).
- 82.7% מתיקופי הנסיעות בשנת 2024 היו **בקווים העירוניים**, 15.1% – **בקווים בין-עירוניים** ו-1.6% **בקווים אזוריים** והשאר – לא ידוע.
- מספר התיקופי הנסיעות באוטובוסים **בערים הגדולות** היה: בירושלים- 174.4 מיליון, בתל אביב-יפו- 81.1 מיליון ובחיפה 48.8 מיליון.

תיקופי נסיעות באמצעי תחבורה אחרים

- בשנת 2024 מספר תיקופי הנסיעות **ברכבת הקלה בירושלים** היה 39.2 מיליון, עלייה של 2.4% לעומת שנת 2023 – 38.2 מיליון.
- בשנת 2024 מספר תיקופי הנסיעות **בכרמלית בחיפה** היה כ-1.1 מיליון, ירידה של 6.0% לעומת שנת 2023 – 1.2 מיליון.
- באותה שנה מספר תיקופי הנסיעות **ברכבלית בחיפה** היה כ-1.1 מיליון, ירידה של 22.0% לעומת שנת 2023 – 1.4 מיליון.
- **ברכבת הקלה של מטרופולין תל אביב** שהחלה לפעול באוגוסט 2023 היה מספר התיקופים בשנת 2024 כ-24.7 מיליון.

השפעת מלחמת חרבות ברזל על מספר תיקופי הנסיעות

- בעקבות מלחמת חרבות ברזל שפרצה באוקטובר 2023, נצפתה ירידה משמעותית במספר התיקופים בתחבורה הציבורית ברבעון הרביעי בשנת 2023 לעומת הרבעון המקביל בשנת 2022. במספר התיקופים באוטובוסים חלה ירידה של כ-12.6% (153.6 מיליון לעומת 175.7 מיליון, בהתאמה). במספר התיקופים ברכבלית נצפתה ירידה חדה של כ-66.8% (155,489 לעומת 468,533, בהתאמה).

[למטא דאטה \(הגדרות והסברים\) בנושא תיקופי נסיעות ללוחות](#)

הודעה זו כוללת נתונים על תיקופי נסיעות בתחבורה ציבורית בישראל: **אוטובוסים בקווים קבועים, רכבת קלה בירושלים ובמטרופולין תל אביב, הכרמלית והרכבלית בחיפה.** אוטובוסים בקווים קבועים כוללים אוטובוסים ואוטובוסים זעירים הפועלים על פי לוחות זמנים, לאורך מסלולים קבועים ותחנות קבועות להעלאת נסיעות ולהורדתם.

נוסע העולה על אמצעי תחבורה אלו מחויב לתקף את הנסיעה שלו באמצעות רב-קו או יישומון, גם אם הוא זכאי לנסיעה בחינם. ניתן לעבור בין אמצעי התחבורה בתוך העיר במשך 90 דקות ללא תשלום נוסף, אבל גם בנסיעת ההמשך חלה חובת תיקוף. יש להביא בחשבון שחלק מהנסיעות לא תוקפו, ולכן הן אינן נכללות בנתונים.

הנתונים של תיקופי הנסיעות הם בהתאם לנתונים הקיימים במערכות התפעוליות של הרשות הארצית לתחבורה ציבורית, משרד התחבורה. הנתונים בהודעה כוללים את כל החברות שמפעילות קווים קבועים (לשנים 2019-2021 הנתונים אינם כוללים את מזרח ירושלים).¹

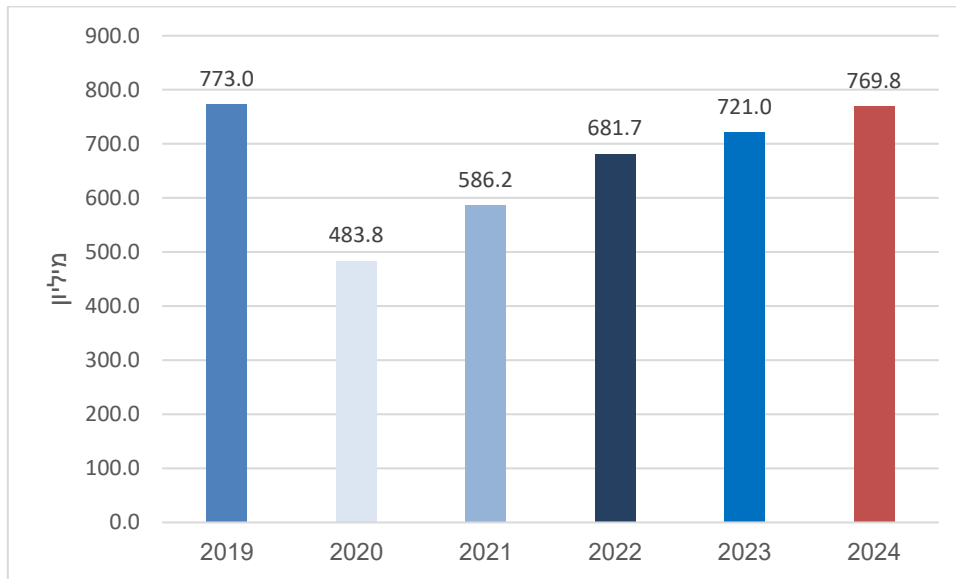
להלן ממצאים עיקריים על אודות תיקופי נסיעות בתחבורה ציבורית לשנים 2019-2024.

תיקופי נסיעות באוטובוסים בקווים קבועים

בשנת 2024 מספר תיקופי הנסיעות באוטובוסים בקווים קבועים היה 769.8 מיליון, עלייה של 6.8% בהשוואה לשנת 2023, ועלייה של 59.1% לעומת שנת 2020. כזכור, שנת 2020 התאפיינה בירידה חדה בתיקופי הנסיעות בעקבות מגבלות הקורונה. בהשוואה לשנת 2019, מספר תיקופי נסיעות של שנת 2024 היה נמוך ב-0.4%. כלומר, מספר תיקופי הנסיעות באוטובוסים כמעט חזר לרמה שבה היה לפני משבר הקורונה.

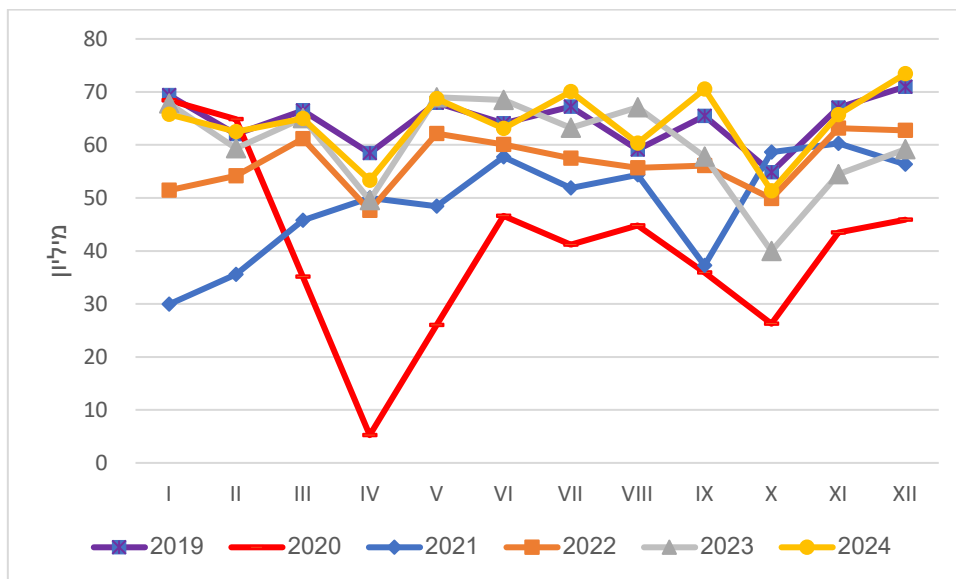
¹ הנתונים לשנים 2019-2021 אינם כוללים תיקופים של חברות שפועלות במזרח ירושלים. עד שנת 2021 היה למשרד התחבורה מידע חלקי לגביהם, מכיוון שחלק מהתשלומים התבצעו במזומן ולא באמצעות מערכת הרב-קו.

תרשים 1 - תיקופי נסיעות באוטובוסים בקווים קבועים, 2019-2024, מיליונים



בתרשים 2 מוצגת התפלגות התיקופים לאורך חודשי השנה במהלך שש השנים האחרונות (2019-2024). בולטות בעיקר הירידות בחודש אפריל 2020, עם החלת הסגרים בעקבות מגפת הקורונה ובחודש אוקטובר 2023 עם פרוץ מלחמת "חרבות ברזל".

תרשים 2 - תיקופי נסיעות באוטובוסים בקווים קבועים, לפי חודש, 2019-2024, מיליונים



תיקופים לפי סוג קו באוטובוסים בקווים קבועים

בלוח א מוצגת השוואה של תיקופי נסיעות באוטובוסים בקווים קבועים בשנים 2019-2024 לפי סוג קו. רוב הנסיעות היו בקווים עירוניים, ואחריהן בקווים בין-עירוניים ובקווים אזוריים.² בשנת 2024 מספר תיקופי הנסיעות בקו עירוני היה כ-636.2 מיליון, עלייה של 7.9% בהשוואה לשנת 2023. לעומת שנת 2019 (טרם משבר הקורונה), בשנת 2024 חלה עלייה של 9.1% במספר התיקופים בקווים העירוניים, ואילו במספר התיקופים בקווים הבין-עירוניים חלה ירידה של 10.9%.

לוח א - תיקופי נסיעות באוטובוסים בקווים קבועים, לפי סוג קו, 2019-2024

אחוז שינוי		תיקופי נסיעות (מיליונים)						סוג קו
2024 לעומת 2023	2024 לעומת 2019	2024	2023	2022	2021	2020	2019	
6.8	-0.4	769.8	721.0	681.7	586.2	483.8	773.0	תיקופי הנסיעות – סך הכל
7.9	9.1	636.2	589.7	553.2	460.9	374.1	583.1	עירוני
-1.5	-9.9	12.4	12.6	13.0	9.7	8.1	13.8	אזורי
0.5	-10.9	116.0	115.4	113.8	103.4	84.6	130.2	בין-עירוני
50.9	-88.7	5.2	3.4	1.7	12.2	16.8	45.9	לא ידוע

תיקופים לפי שעות היום באוטובוסים בקווים קבועים

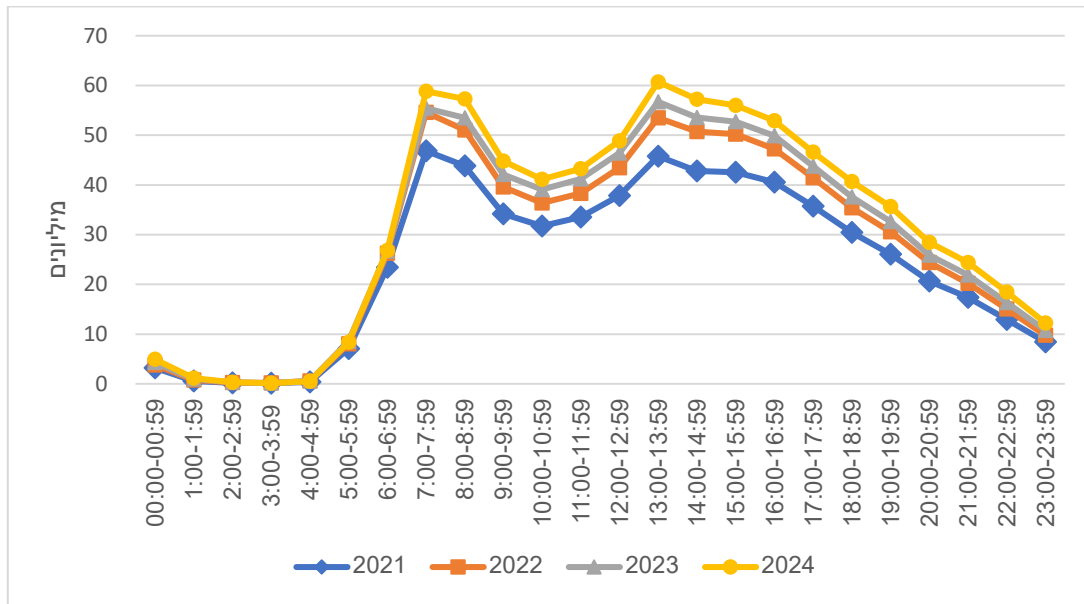
בתרשים 3 מוצגת התפלגות של סך התיקופים באוטובוסים לאורך שעות היום בשנים 2021-2024. בתרשים מופיעות שתי נקודות שיא – בשעה 7:00-7:59 ובשעה 13:00-13:59. הן משקפות את נסיעות היוממים למקום עבודתם/ לימודיהם בשעות הבוקר ואת חזרתם הביתה בשעות הצהריים. בשנת 2024 מספר התיקופים הנמוך ביותר היה בשעה 3:00-3:59 לפנות בוקר – 138,238 תיקופים.³

² קו עירוני פועל באותה עיר או מקשר בין ערים הצמודות זו לזו ומייצרות מרחב עירוני אחד. קו בין-עירוני מקשר בין שני מרחבים עירוניים נפרדים.

קו אזורי משרת יישובים קטנים שאינם עירוניים (בעיקר קיבוצים ומושבים).

³ תיקופים בשירות קווי לילה (קווי תחבורה ציבוריים הפועלים בסופי שבוע ובחופשות התלמידים, מחצות ועד 04:00 לפנות בוקר).

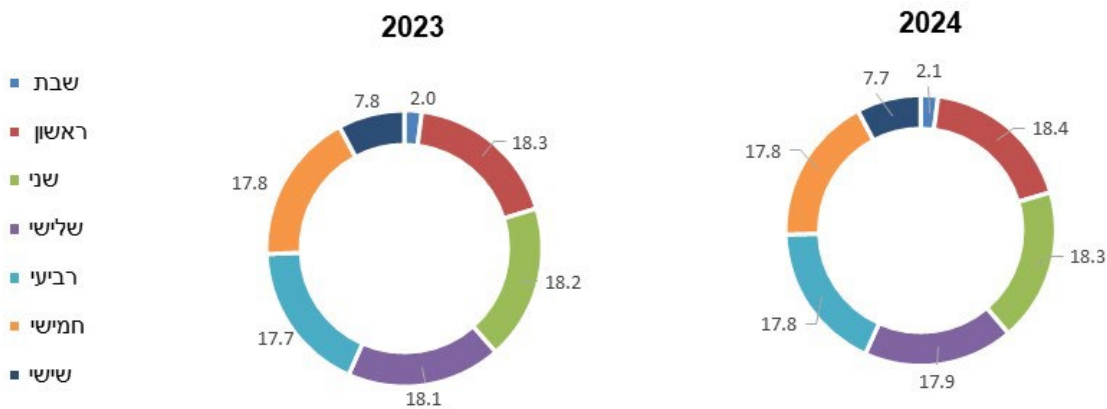
תרשים 3 - תיקופי נסיעות באוטובוסים לפי שעות ביום, 2024-202, מיליונים



תיקופים לפי ימי השבוע באוטובוסים בקווים קבועים

בתרשים 4 מוצג פילוח באחוזים של נתוני תיקופים לפי ימי השבוע ל-2023 ול-2024. כצפוי, ניתן לראות כי אחוז התיקופים בסוף השבוע – בימים שישי ושבת (כ-7.8% וכ-2.0%, בהתאמה) נמוך מהאחוזים בימי החול. שיעור התיקופים בימי חול נע בין 17.7% ל-18.3%.

תרשים 4 - תיקופי נסיעות בקווים קבועים לפי ימי השבוע, אחוזים



תיקופים לפי פרופיל נוסע באוטובוסים בקוויים קבועים

משרד התחבורה מפקח על מחירי הנסיעה בתחבורה הציבורית ומסבסד אותם. חברות התחבורה הציבורית מחויבות להעניק הנחות לאוכלוסיות שונות (לפי סוג הפרופיל שלהן), בהתאם למדיניות ההנחות הנקבעת על ידי משרד התחבורה ומשרד האוצר.

סוגי פרופילים הם: בוגר (גילים 18-65), אזרח ותיק (גברים מגיל 67, נשים מגיל 62), רב-קו זהב (גיל 75 ומעלה), נוער (כולל ילדים), סטודנט, חייל, נכה, לקוי ראייה/עיוור ועוד.

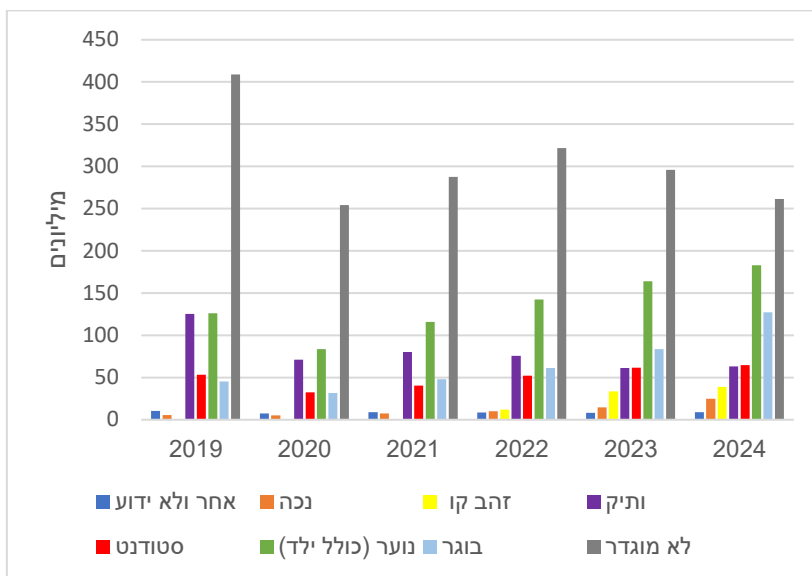
בשנת 2024 אחוז התיקופים באוטובוסים בקוויים קבועים הגבוה ביותר היה בפרופיל לא מוגדר (34.0%). ניתן לשער שחלק גדול מהמשתמשים בפרופיל הלא מוגדר אינם זכאים להנחות, ולכן אינם משתמשים בפרופיל מזהה. בשיעור השימוש בפרופיל זה חלה מגמת ירידה עקיבה בשנים האחרונות. ב-2019 וב-2020 השימוש בפרופיל הלא מוגדר היה ביותר ממחצית מההתיקופים (52.9% ו-52.5% בהתאמה). בשנים שלאחר מכן נרשמה ירידה רציפה בשיעור השימוש בפרופיל זה: 49.0% בשנת 2021, 47.2% בשנת 2022, 41.0% בשנת 2023 עד ל-34.0% בשנת 2024. ירידה זו קרתה במקביל לעלייה בתשלום באמצעות יישומים.

מהפרופילים המזוהים ניתן לראות כי אחוז התיקופים הגבוה ביותר היה בפרופיל נוער (כולל ילדים) – כ-23.8% מסך התיקופים, ואחריו פרופיל בוגר – 16.5%, פרופיל סטודנט – 8.4%, אזרח ותיק – 8.2% (לא כולל רב-קו זהב).

ב-1 באוגוסט 2022 נכנסה לתוקף התוכנית "דרך שווה", ובמסגרתה נוסף פרופיל חדש "רב-קו זהב" לנוסעים בני 75 ומעלה (הזכאים לנסיעות חינם). לאחר השינוי עלה מספר תיקופי הנסיעות של אזרחים ותיקים בני 65 ומעלה (ותיק+רב קו זהב) מ-80.1 מיליון בשנת 2021 ל-102.0 מיליון בשנת 2024 (63.2 מיליון תיקופים בפרופיל אזרח ותיק ועוד 38.8 מיליון תיקופים בפרופיל רב-קו זהב), עלייה של 27.3%. בסך התיקופים הייתה עלייה של 31.3% בתקופה זו.

בעקבות התפרצות נגיף הקורונה, בשנת 2020 חלה ירידה בתיקופים בכל הפרופילים ובמיוחד בפרופילים סטודנט ונוער. בשנת 2020 נרשמו 83.5 מיליון תיקופים בפרופיל נוער – ירידה של 33.8% לעומת שנת 2019. לשם השוואה, בשנת 2024 מספר התיקופים בפרופיל זה עמד על 183.0 מיליון, והיה גבוה ב-119.0% מהמספר בשנת 2020. גם במספר התיקופים בפרופיל אזרח ותיק חלה ירידה חדה בעקבות מגפת הקורונה, מ-125 מיליון בשנת 2019 ל-71 מיליון בלבד בשנת 2020.

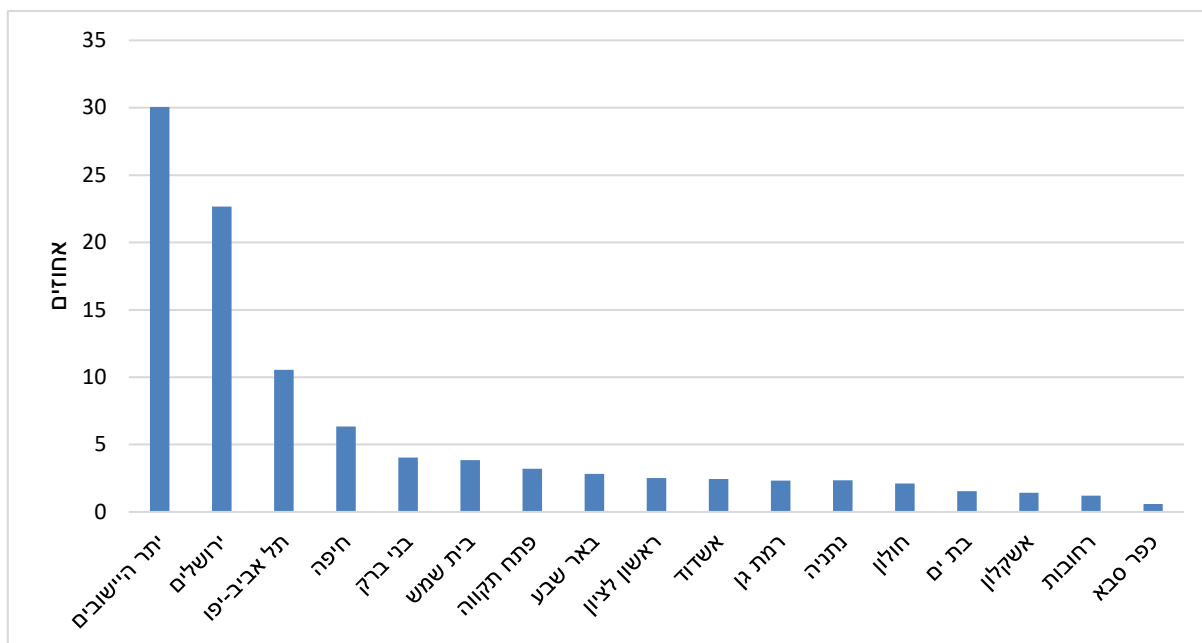
תרשים 5 - תיקופי נסיעות באוטובוסים בקוויים קבועים, לפי פרופיל נוסע, 2019-2024 (מיליונים)



תיקופים בערים הגדולות

בתרשים 6 מוצגים מספר תיקופי הנסיעות באוטובוסים בקוויים קבועים ב-16 הערים הגדולות שבהן 100,000 תושבים ויותר.⁴ ניתן לראות שמספר התיקופים הגבוה ביותר בשנת 2024 היה בירושלים – כ-174.4 מיליון תיקופים (22.7% מסך התיקופים), אחריה תל אביב-יפו – כ-81.1 מיליון תיקופים (10.5%) וחיפה – 48.8 מיליון תיקופים (6.3%). אחוז התיקופים הנמוך ביותר היה בכפר סבא – כ-0.6%.

תרשים 6 - תיקופי נסיעות באוטובוסים בקוויים קבועים בערים הגדולות (שבהן 100,000 תושבים ויותר), 2024



⁴ השיור לעיר נעשה על פי התחנה שבה נעשה התיקוף.

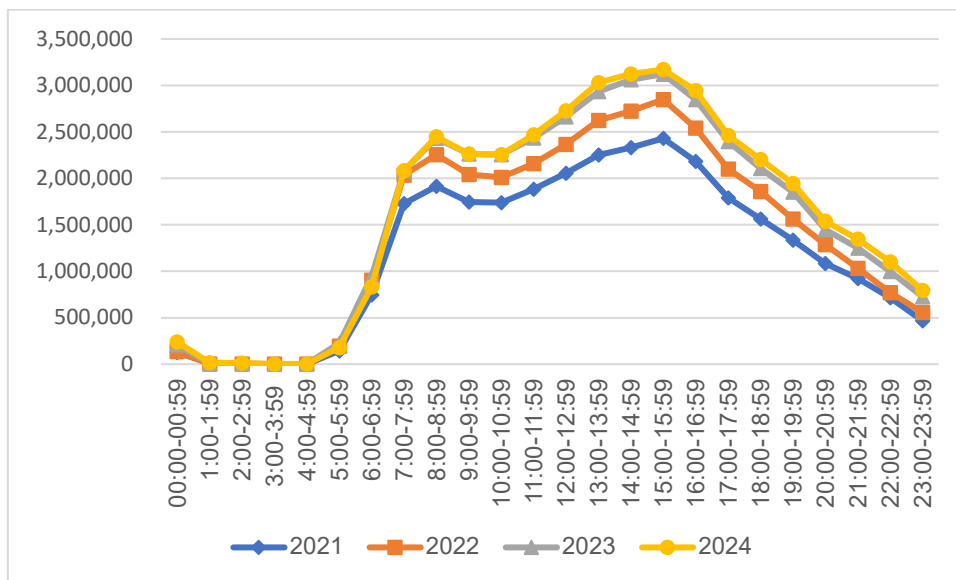
תיקופי נסיעות ברכבת הקלה, רכבלית וכרמלית

תיקופי נסיעות ברכבת הקלה בירושלים

מערך הרכבת הקלה בירושלים כולל קו אחד קיים (האדום) ועוד שני קווים בהקמה. אורכו של הקו האדום כ-22.0 ק"מ והוא כולל 35 תחנות נוסעים, מנווה יעקב בצפון העיר עד להדסה עין כרם בדרום העיר (כולל המקטעים החדשים בצפון ובדרום שהתחילו לפעול בשנת 2025). הרכבת הקלה בירושלים מופעלת על ידי חברת "כפיר רכבת קלה ירושלים".

בשנת 2024 מספר תיקופי הנסיעות ברכבת הקלה בירושלים היה כ-39.2 מיליון, עלייה של 2.4% לעומת שנת 2023. מספר התיקופים בשנת 2024 גבוה ב-6.6% בהשוואה לשנת 2019 (טרם משבר הקורונה), כלומר, מספר התיקופים ברכבת הקלה בירושלים עלה מהרמה שהייתה לפני משבר הקורונה. בתרשים 8 מוצגת התפלגות של סך התיקופים לאורך שעות היום במהלך ארבע השנים האחרונות. בתרשים ניתן לראות שתי נקודות שיא – בשעה 8:00-8:59 ובשעה 15:00-15:59. הן משקפות את נסיעות היוממים למקום עבודתם/ לימודיהם בשעות הבוקר ואת חזרתם הביתה בשעות הצהריים.

תרשים 7 - תיקופי נסיעות ברכבת הקלה בירושלים לפי תקופות ביום, 2024-2021



תיקופי נסיעות ברכבת הקלה במטרופולין תל אביב (דנקל)

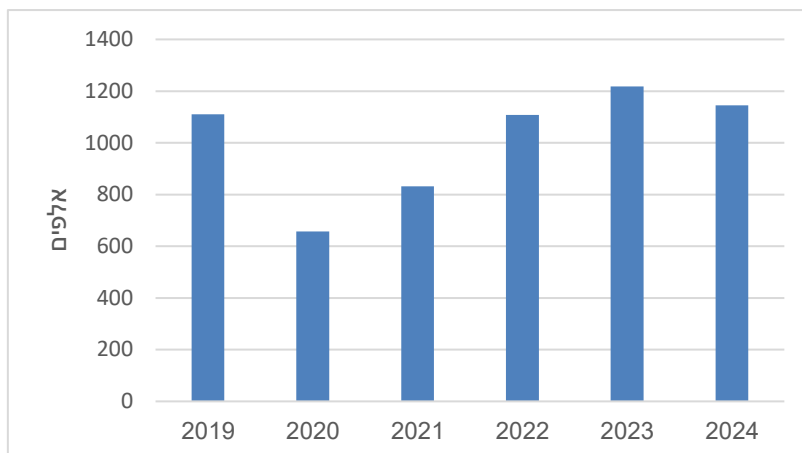
הרכבת הקלה בתל אביב-יפו היא מערך תחבורה ציבורית במטרופולין תל אביב שמקשר בין העיר לרחבי גוש דן. באוגוסט 2023 נחנך הקו הראשון של המערך – הקו האדום המחבר את בת ים דרך יפו למרכז תל אביב ומשם דרך רמת גן ובני ברק עד לפתח תקווה. חברת תבל מטרו מפעילה את הקו האדום. בשנת 2024 היו כ-24.7 מיליון תיקופי נסיעות.

תיקופי נסיעות ברכבת התחתית בחיפה (הכרמלית)

הכרמלית היא מערכת תחבורה ציבורית תת-קרקעית הפועלת בעיר חיפה, ומקשרת בין שלושה אזורים מרכזיים בעיר: העיר התחתית, שכונת הדר ומרכז הכרמל. המערכת כוללת קו יחיד שבו שש תחנות פעילות, ומופעלת על ידי חברת "הכרמלית חיפה בע"מ".

בשנת 2024 מספר תיקופי הנסיעות היה כ-1.1 מיליון, ירידה של 5.9% לעומת שנת 2023. בהשוואה לשנת 2019 (טרומ קורונה), חלה עלייה של 3.1% במספר התיקופים בשנת 2024. כלומר, מספר התיקופים בכרמלית חזר ואף עלה מהרמה שבה היה לפני משבר הקורונה.

תרשים 8- תיקופי נסיעות בכרמלית, 2019-2024 (אלפים)



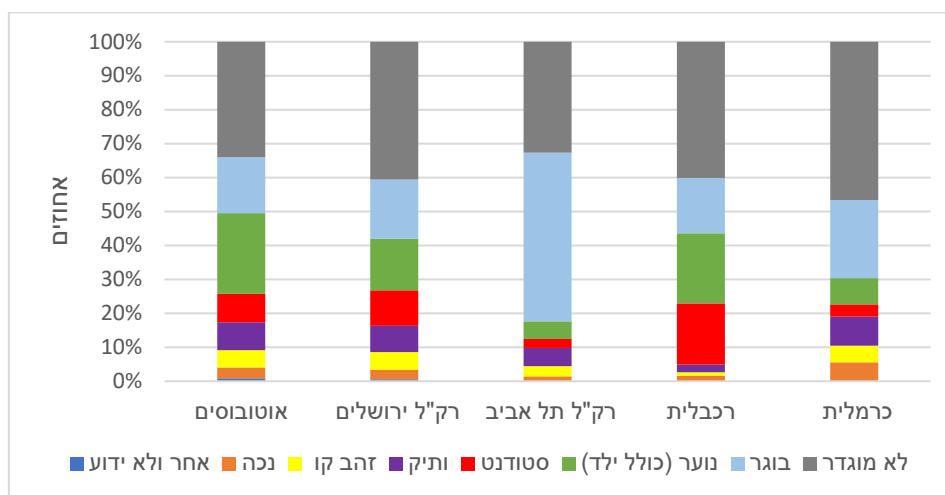
תיקופי נסיעות ברכבלית חיפה (כבל אקספרס)

הרכבלית היא רכבל המשולב במערך התחבורה הציבורית בעיר חיפה, ומקשרת בין מסוף מרכזית המפרץ והצ'ק פוסט לבין הטכניון ואוניברסיטת חיפה. הרכבלית היא הרכבל הארוך בישראל ורכבל התחבורה הציבורית הראשון בישראל להסעת המונים ומהבודדים בעולם בתחום התחבורה הציבורית. את הרכבלית מפעילה חברת כבל אקספרס בע"מ מקבוצת עפיפי ופעילותה החלה באפריל 2022. בשנת 2024 מספר תיקופי הנסיעות עמד על כ-1.1 מיליון, ירידה של כ-22.0% לעומת שנת 2023.

תיקופי נסיעות לפי פרופילים באוטובוסים, ברכבת הקלה, ברכבלית ובכרמלית

בתרשים 9 מוצגים תיקופי נסיעות לפי פרופילים באמצעי התחבורה הציבורית בשנת 2024. מהנתונים עולה כי קיימים הבדלים בשימוש של נוסעים מפרופילים שונים: באוטובוסים הקבוצות המרכזיות הן "לא מוגדר" (כ-33%), נוער (כ-24%), ובוגר (כ-17%). ברכבת הקלה בירושלים, פרופיל לא מוגדר מהווה כ-40%, נוער (15%) וסטודנטים (כ-10%). ברכבלית, בולט השימוש בקרב קהלים צעירים: נוער (כ-21%) וסטודנטים (כ-18%), בהתאם לקרבתה למוסדות ההשכלה הגבוהה – הטכניון ואוניברסיטת חיפה. האחוז הנמוך ביותר הוא בפרופיל ותיק (2.2%) ובפרופיל רב-קו זהב (1.0%). בכרמלית יש את האחוז הגבוה ביותר של אזרחים ותיקים (פרופיל ותיק+זהב) עם 13.5%.

תרשים 9 - תיקופי נסיעות בתחבורה הציבורית לפי פרופיל נוסע, 2024



השפעת מלחמת חרבות ברזל על מספר תיקופי הנסיעות

בעקבות מלחמת חרבות ברזל שפרצה באוקטובר 2023, נצפתה ירידה משמעותית במספר התיקופים בתחבורה הציבורית במהלך הרבעון הרביעי של שנת 2023:

- באוטובוסים היו 153.6 מיליון תיקופים, ירידה של כ-12.6% לעומת הרבעון המקביל ב-2022 (175.7 מיליון).
 - ברכבת הקלה בירושלים היו 8.0 מיליון תיקופים, ירידה של כ-15.3% לעומת הרבעון המקביל ב-2022 (9.5 מיליון).
 - בכרמלית היו 266,715 תיקופים, ירידה של 15.8% לעומת הרבעון המקביל ב-2022 (316,932).
 - ברכבלית היו 155,489 תיקופים, ירידה חדה של כ-66.8% הרבעון המקביל ב-2022 (468,533).
- נתונים אלו משקפים את ההשפעה הישירה של המצב הביטחוני על השימוש בתחבורה הציבורית.