

הודעה לתקשורת

אתר: www.cbs.gov.il; דוא"ל: info@cbs.gov.il; פקס: 02-6521340

ירושלים, כ"ה בחשוון, תשפ"ו
16 בנובמבר, 2025
367/2025

האוכלוסייה ממוצא אתיופי בישראל - לקט נתונים לרגל חג הסיגד 2025

The Ethiopian Population in Israel, 2025



לקבלת הסברים נא לפנות למרכז למידע סטטיסטי 02-6592666

או באמצעות [טופס פנייה מקוון](https://www.cbs.gov.il)

דמוגרפיה

- בסוף שנת 2024 מנתה האוכלוסייה ממוצא אתיופי בישראל 177.6 אלף תושבים, 93.4 אלף ילידי אתיופיה ו-84.2 אלף ילידי ישראל שאביהם נולד באתיופיה.¹
- בשנת 2024 הגיעו מאתיופיה לישראל 285 איש.
- 64.6% מהאוכלוסייה ממוצא אתיופי מתגוררת בשני מחוזות עיקריים: מחוז המרכז (37.2%) ומחוז הדרום (27.4%). בסוף שנת 2024, היישוב העירוני עם מספר התושבים ממוצא אתיופי הגבוה ביותר היה נתניה (13.3 אלף איש), ואילו היישוב העירוני עם אחוז התושבים ממוצא אתיופי הגבוה ביותר מכלל אוכלוסיית היישוב, היה קריית מלאכי (13.8%).
- לידות חי – בשנת 2024 נולדו 4,010 תינוקות לנשים ממוצא אתיופי. באותה שנה, מספר הילדים הממוצע שאישה ממוצא אתיופי צפויה ללדת במהלך חייה היה 2.54.

חינוך והשכלה

- בחינוך היסודי והעל-יסודי למדו בשנת הלימודים תשפ"ד (2023/24) 34.3 אלף תלמידים ממוצא אתיופי שהם כ-2.2% מכלל התלמידים בחינוך העברי.
- שיעור הניגשים לבחינות הבגרות בקרב תלמידי כיתות יב יוצאי אתיופיה באותה שנה היה 93.7%, לעומת 95.1% בקרב כלל החינוך העברי. שיעור הזכאות לתעודת בגרות העומדת בדרישות הסף של האוניברסיטאות בקרב תלמידי יב יוצאי אתיופיה, נמצא במגמת עלייה בשנים האחרונות.
- אחוז הממשיכים ללימודי תואר ראשון במכללות אקדמיות בקרב יוצאי אתיופיה היה גבוה משמעותית מהאחוז בקרב כלל התלמידים בחינוך העברי (57.7% לעומת 39.1%, בהתאמה).
- בשנת 2024 החלו את לימודיהם בקורסים להכשרות מקצועיות 986 תלמידים ממוצא אתיופי, שהם 2.3% מכלל הלומדים בהכשרות בשנה זו.
- בתשפ"ה (2024/25) למדו לתואר אקדמי 4,151 סטודנטים יוצאי אתיופיה (כולל 534 סטודנטים שלמדו לתואר ראשון באוניברסיטה הפתוחה).

ספורט

- בשנת תשפ"ד (2023/24) היו 2,182 ספורטאים פעילים ממוצא אתיופי שהם 1.5% מכלל אוכלוסיית הספורטאים הפעילים.

רווחה

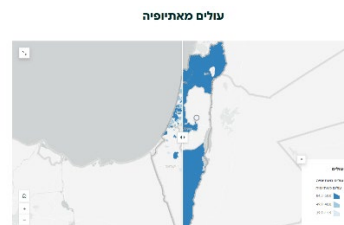
- בשנת 2024 היו רשומים במשרד הרווחה והביטחון החברתי כ-24.9 אלף ילידי אתיופיה (שיעור של כ-266.3 ל-1,000 נפש) וכ-20.1 אלף ילידי הארץ שאבותיהם נולדו באתיופיה (שיעור של כ-252.7 ל-1,000 נפש).

¹ בנוסף היו עוד 6,860 ילידי ישראל שאביהם לא נולד באתיופיה, אך אימם נולדה באתיופיה, ועוד 1,029 זרים שהם בעלי תעודת זהות אתיופית.

פשיעה ומשפט

- בשנת פסק הדין 2023 בקרב כלל תושבי ישראל היהודים והאחרים **שעמדו לדין**, 7.6% היו יוצאי אתיופיה. אחוז יוצאי אתיופיה בקרב הקטינים שעמדו לדין היה נמוך מעט מהאחוז בקרב המבוגרים (7.1%-7.7%, בהתאמה).

[חדש! מפות אינטראקטיביות עם מבחר נתונים על האוכלוסייה ממוצא אתיופי בישראל](#)



אוכלוסייה

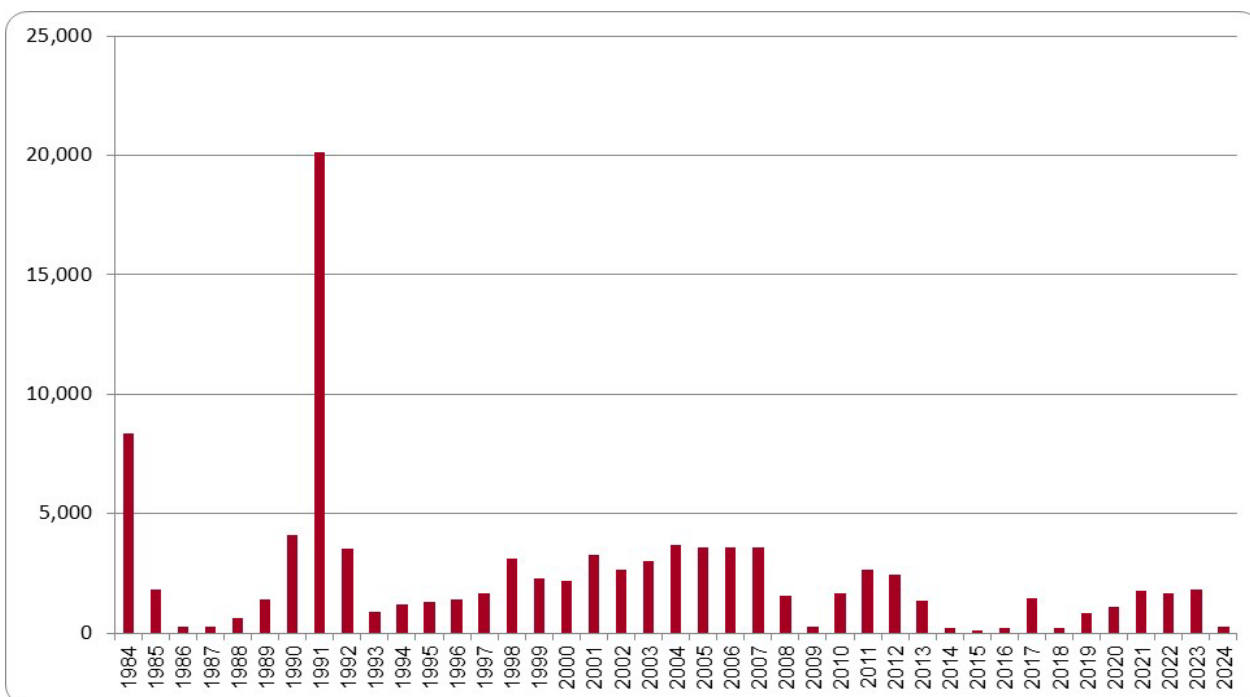
בסוף שנת 2024 מנתה האוכלוסייה ממוצא אתיופי בישראל 177.6 אלף תושבים, 93.4 אלף ילידי אתיופיה (כ-53%) ו-84.2 אלף ילידי ישראל שאביהם נולד באתיופיה (כ-47%).

העלייה מאתיופיה

כשליש מהעולים מאתיופיה עלו בשני גלי עלייה מרכזיים, הגל הראשון בשנות ה-80 ("מבצע משה") והגל השני בשנת 1991 ("מבצע שלמה").

בשנת 2024 הגיעו מאתיופיה לישראל 285 איש, בשנת 2023 – 1,812 ובשנת 2022 – 1,680 איש.

תרשים 1 - עולים שהגיעו מאתיופיה, 1984-2024, מספרים מוחלטים



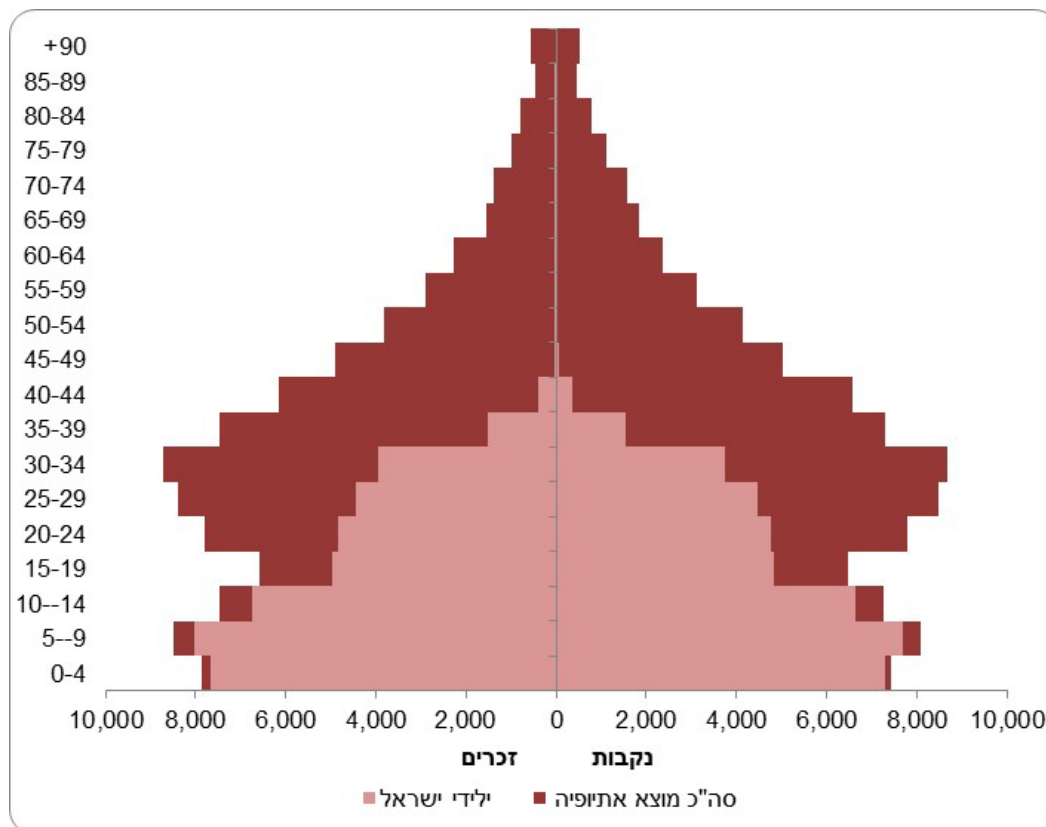
מבנה הגילים

בסוף שנת 2024 הגיע חלקם של הילדים בני 0-14 בקרב האוכלוסייה ממוצא אתיופי ל-26.2% (מתוכם, יותר מ-94.6% ילידי ישראל). אחוז בני 65 ומעלה בקרב האוכלוסייה ממוצא אתיופי הגיע לכ-7.0% (רובם ככולם ילידי אתיופיה).

לשם השוואה, חלקם של הילדים בני 0-14 בקרב כלל היהודים והאחרים² היה דומה לזה של האוכלוסייה ממוצא אתיופי – 26.7%. לעומת זאת, חלקם של בני 65 ומעלה בקרב אוכלוסיית היהודים והאחרים היה 15.0%, כמעט פי שניים מחלקם באוכלוסייה ממוצא אתיופי.

² אחרים – נוצרים לא ערבים, בני דתות אחרות ואנשים שרשומים כחסרי סיווג דת במרשם האוכלוסין.

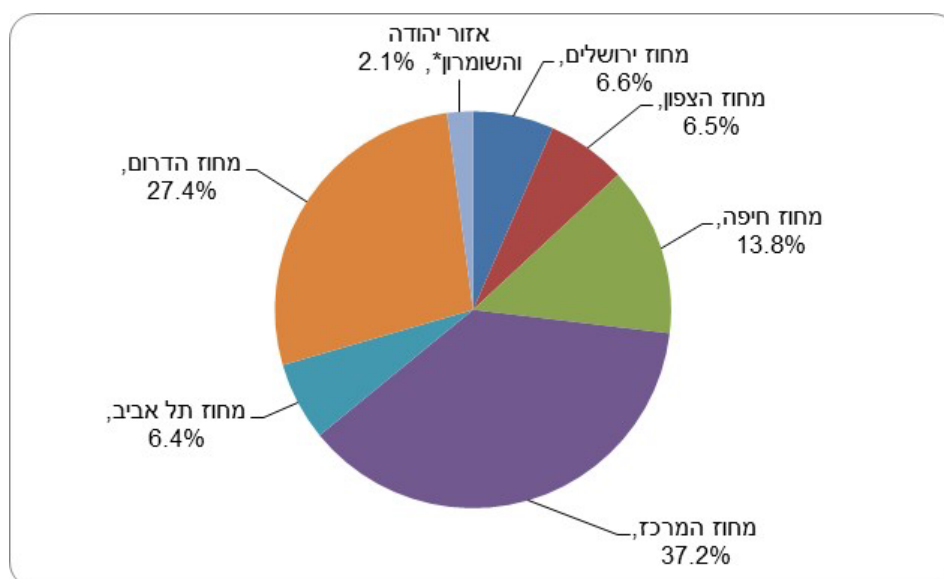
תרשים 2 - האוכלוסייה ממוצא אתיופי לפי מקום לידה, גיל ומין, סוף 2024, מספרים מוחלטים



תפרוסת גאוגרפית

כ-44% מהאוכלוסייה ממוצא אתיופי מתגוררת במרכז הארץ: כ-66.1 אלף איש במחוז המרכז (37.2%) ועוד כ-11.3 אלף במחוז תל אביב (6.4%). יותר מרבע מהאוכלוסייה מתגוררת במחוז הדרום – כ-48.8 אלף איש.

תרשים 3 - האוכלוסייה ממוצא אתיופי לפי מחוז, 2024, אחוזים



* יישובים ישראליים.

בסוף שנת 2024, היישוב העירוני עם מספר התושבים ממוצא אתיופי הגבוה ביותר היה נתניה (13.3 אלף איש). היישוב עם אחוז התושבים ממוצא אתיופי הגבוה ביותר מכלל אוכלוסיית היישוב, היה קריית מלאכי (13.8%). לשם השוואה, חלקה של האוכלוסייה ממוצא אתיופי בכלל האוכלוסייה בישראל קטן מ-2%.

לוח א - האוכלוסייה ממוצא אתיופי ביישובים עיקריים, סוף שנת 2024³

שם היישוב	סה"כ אוכלוסייה ביישוב (אלפים)	סה"כ אוכלוסייה ממוצא אתיופי ביישוב (אלפים)	אחוז האוכלוסייה ממוצא אתיופי מסה"כ האוכלוסייה ביישוב
סך הכל ארצי מזה:	10,065.5	177.6	1.8
קריית מלאכי	28.0	3.9	13.8
קריית גת	72.1	8.5	11.8
יבנה	58.1	3.8	6.5
עפולה	66.4	4.1	6.2
אשקלון	166.9	10.1	6.1
חדרה	108.0	6.4	5.9
נתניה	234.8	13.3	5.6
רמלה	86.1	4.7	5.5
קריית ים	42.0	2.2	5.3
באר שבע	223.6	11.4	5.1
לוד	94.2	4.7	5.0
רחובות	155.0	7.8	5.0
נתיבות	56.0	2.7	4.7
קריית ביאליק	47.1	2.1	4.4
פתח תקווה	270.4	10.5	3.9
ראשון לציון	259.3	9.9	3.8
אשדוד	228.6	7.6	3.3
בית שמש	176.8	4.7	2.7
בת ים	129.5	2.7	2.1
חיפה	297.1	5.6	1.9
חולון	191.8	3.1	1.6
ירושלים	1050.2	6.5	0.6
תל אביב-יפו	494.9	2.7	0.5

[למטא דאטה \(הגדרות והסברים\) בנושא](#)

³ יישובים שבהם 2,000 תושבים ויותר ממוצא אתיופי.

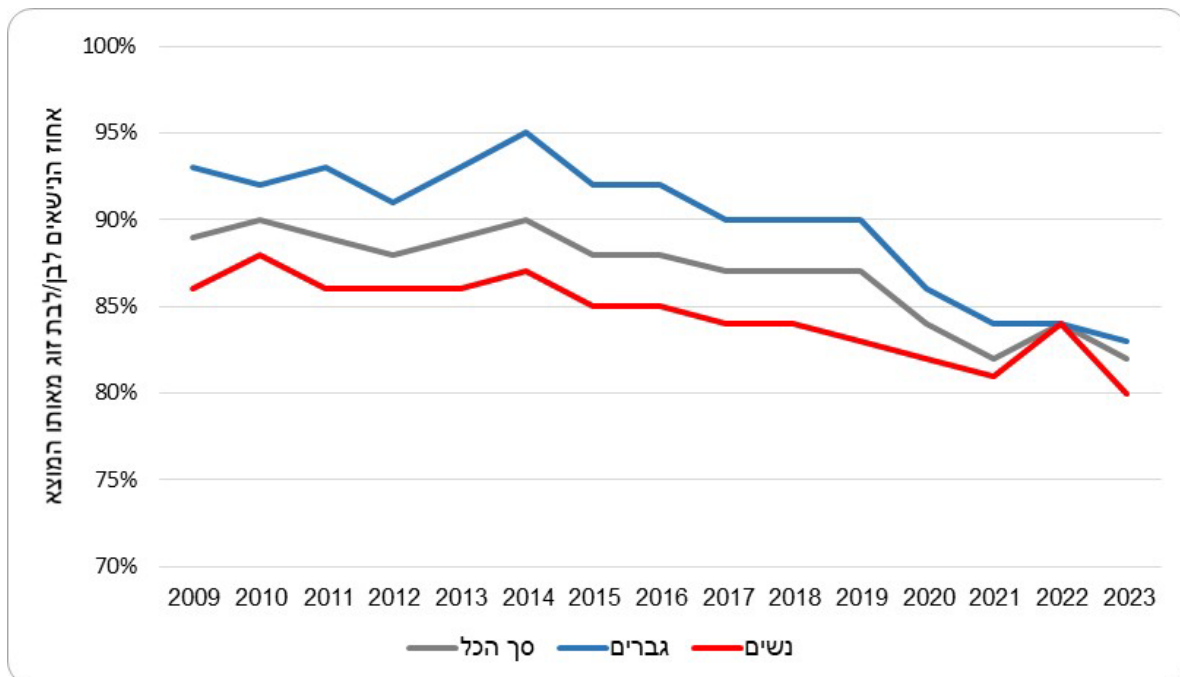
במהלך השנה נישאו בישראל במוסדות הדת המורשים⁴ 740 חתנים ו-766 כלות ממוצא אתיופי, 92% מהם נישאו לראשונה.

לוח ב - נישאים ממוצא אתיופי ב-2023

מספרים מוחלטים	חתנים	כלות
סה"כ נישאים ממוצא אתיופי	740	766
ילידי אתיופיה – סך הכל	429	410
מתוכם: עלו עד 1989	17	14
עלו מ-1990 ואילך	412	396
ילידי ישראל, שאביהם נולדו באתיופיה	311	356

82% מהנישאים ממוצא אתיופי נישאו לבן/בת זוג מאותו המוצא, גברים יותר מנשים (83% ו-80%, בהתאמה). אחוז הנישאים ממוצא אתיופי שנישאו לבן/בת זוג מאותו המוצא ירד בשנה זו, הן בקרב הגברים והן בקרב הנשים ממוצא אתיופי, בהמשך לירידה באחוז זה שהחלה בשנת 2015.

תרשים 4 - אחוז הנישאים ממוצא אתיופי שנישאו לבן/בת זוג מאותו המוצא 2009-2023



בקרב הנישאים בשנת 2023 שנולדו באתיופיה, 88% נישאו לבן/בת זוג ממוצא אתיופי, גברים יותר מנשים (89% ו-86%, בהתאמה). לעומת זאת, בקרב הנישאים ילידי ישראל שאביהם נולד באתיופיה, רק 74% נישאו לבן/בת זוג ממוצא אתיופי (גברים ונשים באחוזים דומים).

⁴ מקור הנתונים הוא מרשם האוכלוסין. הנתונים אינם כוללים נישואין שנערכו בחו"ל או נישואין אלטרנטיביים של יהודים שנערכו בישראל שלא במסגרת יהודית אורתודוקסית.

בני האוכלוסייה ממוצא אתיופי נישאים בגיל מבוגר יותר בהשוואה לכלל האוכלוסייה היהודית. בשנת 2023 הגיל הממוצע בנישואין ראשונים בקרב גברים ממוצא אתיופי היה גבוה ב-3.4 שנים מגילם הממוצע של החתנים היהודים, ועמד על 30.4 שנים (31.3 בקרב ילידי אתיופיה ו-29.3 בקרב ילידי ישראל שאביהם יליד אתיופיה).

הגיל הממוצע בקרב נשים ממוצא אתיופי היה גבוה ב-3.2 שנים מגילן הממוצע של הכלות היהודיות, ועמד על 28.6 בנישואין ראשונים (28.8 בקרב ילידות אתיופיה ו-27.7 בקרב ילידות ישראל שאביהן יליד אתיופיה).

כתוצאה מגיל הנישואין הגבוה בקרב האוכלוסייה ממוצא אתיופי, אחוז הרווקים והרווקות בקבוצת הגיל 25-29 אצלם גבוה לעומת כלל היהודים והאחרים (86% לעומת 64% בקרב הגברים היהודים והאחרים ו-70% לעומת 51% בקרב הנשים היהודיות ואחרות). תופעה זו משמעותית יותר בקרב ילידי ישראל שאביהם נולד באתיופיה בהשוואה לילידי אתיופיה.

לוח ג - אחוז רווקים בגיל 25-29, לפי מין, ממוצע 2023

נשים	גברים	
51	64	יהודים ואחרים - סך הכל
70	86	מזה: מוצא אתיופי
60	82	מתוכם: ילידי אתיופיה
80	89	ילידי ישראל, שאביהם נולדו באתיופיה

במהלך שנת 2023 התגרשו 359 גברים ו-393 נשים ממוצא אתיופי.

שיעור הגירושין בקרב האוכלוסייה ממוצא אתיופי גבוה משיעור הגירושין בכלל האוכלוסייה היהודית (14.1 לעומת 8.2 לכל אלף נשואים, בהתאמה).

[למטא דאטה \(הגדרות והסברים\) בנושא](#)

לידות חי

בשנת 2024 נולדו 4,010 תינוקות לנשים ממוצא אתיופי, כ-71% מהן לנשים ילידות אתיופיה.

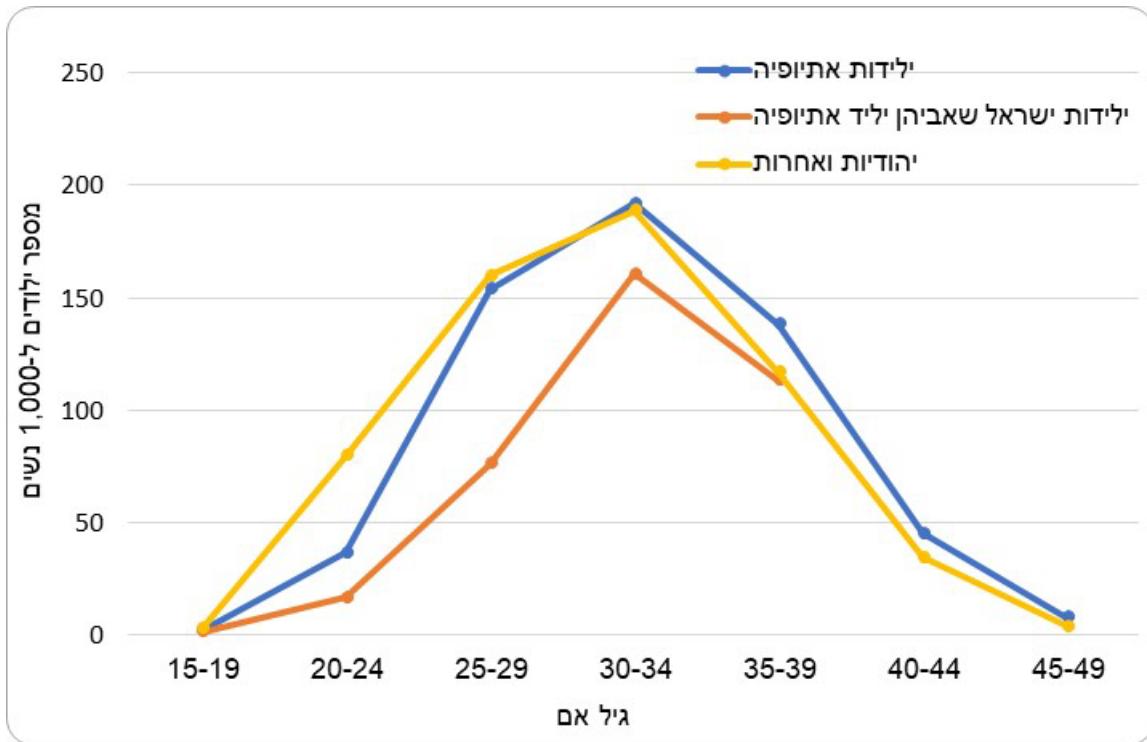
באותה שנה מספר הילדים הממוצע שאישה ממוצא אתיופי צפויה ללדת במהלך חייה היה 2.54, נמוך מזה של יהודיות ואחרות – 2.94.

דפוסי הפרייון לפי גיל של נשים ילידות אתיופיה עברו לאורך השנים תהליך של הידמות לאלו של היהודיות והאחרות. עד גיל 29 רמת הפרייון של נשים ילידות אתיופיה נמוכה מזו של היהודיות והאחרות ובגיל 30 ומעלה רמת הפרייון שלהן גבוהה מזו של היהודיות והאחרות.

ראוי לציין כי רמת הפרייון של נשים ילידות ישראל שאביהן יליד אתיופיה נמוכה באופן משמעותי מזו של נשים ילידות אתיופיה עד גיל 39, כמו גם מזו של נשים יהודיות ואחרות.

התקרבות רמת הפרייון של נשים ילידות אתיופיה וילידות ישראל שאביהן יליד אתיופיה לזו של האוכלוסייה הקולטת והתרחקותן מרמת הפרייון שקיימת באתיופיה (4.0 ב-2023⁵) היא תופעה שכיחה שמתרחשת בקרב מהגרים בחברות הקולטות.

תרשים 5 - שיעור פרייון סגולי לפי גיל האם לנשים ילידות אתיופיה, לילידות ישראל שאביהן יליד אתיופיה ולכלל הנשים היהודיות והאחרות, 2024⁶



בשנת 2024, מחוז המרכז המשיך להיות המחוז שבו מתגורר האחוז הגבוה של ילודים לאימהות ממוצא אתיופי הן בקרב ילידות אתיופיה (37.3%) והן בקרב ילידות ישראל שאביהן יליד אתיופיה (37.0%). במקביל, חלקם של הילודים לנשים ילידות ישראל שאביהן יליד אתיופיה ומתגוררים במחוזות הצפון והדרום יחד (41.0%) נותר גבוה מחלקם של הילודים לנשים ילידות אתיופיה במחוזות אלו (31.2%). מרבית הילודים הנולדים לאימהות ממוצא אתיופי מתגוררים ביישובים עירוניים (כ-98%). היישובים העירוניים עם מספר הילודים הרב ביותר לאימהות ממוצא אתיופי היו: נתניה (311 ילודים), ראשון לציון (257) ופתח תקווה (239). היישובים העירוניים עם האחוז הגבוה ביותר של ילודים לאימהות ממוצא אתיופי מסך כל הילודים ביישוב היו: קריית מלאכי (כ-15%), קריית גת (כ-14%) וקריית ים (כ-12%). [למטא דאטה \(הגדרות והסברים\) בנושא](#)

⁵ שיעור פרייון הכולל באתיופיה נלקח מתוך האתר [World Bank](#)
⁶ בשל גודלה הקטן של אוכלוסיית הנשים ילידות ישראל ממוצא אתיופי בגיל 40 ומעלה, שיעור הפרייון הסגולי מוצג עד לקבוצת הגיל 35-39.

משקי בית ומשפחות של יוצאי אתיופיה⁷

משקי בית⁸

מספר משקי הבית הממוצע של יוצאי אתיופיה בישראל לשנים 2022-2024 הוא 46.3 אלף, כ-1.6% מכלל משקי הבית בישראל וכ-1.8% ממשקי הבית היהודיים והאחרים. כ-82% ממשקי הבית של יוצאי אתיופיה הם משקי בית משפחתיים,⁹ מתוכם כ-97% כוללים משפחה אחת בלבד והיתר הם משקי בית שבהם משפחה אחת עם אחרים או שתי משפחות ויותר. בקרב אוכלוסיית היהודים והאחרים 74% הם משקי בית משפחתיים. מתוכם כ-96% כוללים משפחה אחת בלבד, בדומה למשקי הבית של יוצאי אתיופיה. כ-18% ממשקי הבית של יוצאי אתיופיה הם משקי בית לא משפחתיים, ורובם (כ-89% מהם) הם משקי בית של אדם שגר לבד. בקרב היהודים והאחרים כ-26% הם משקי בית לא משפחתיים ורובם (כ-93% מהם) הם משקי בית של אדם שגר לבד. גודל משק הבית הממוצע של יוצאי אתיופיה – 3.70 נפשות, גבוה מהגודל של משקי הבית היהודיים והאחרים – 2.99 נפשות.

משפחות¹⁰

בישראל 38.4 אלף משפחות של יוצאי אתיופיה. כ-63% מהמשפחות מורכבות מזוג עם ילדים בכל גיל, גבוה בהשוואה למשפחות היהודיות ואחרות (57%). בקרב המשפחות של יוצאי אתיופיה נמצא אחוז נמוך של זוגות ללא ילדים – כ-11%, לעומת כ-30% בקרב משפחות יהודיות ואחרות. ייתכן שהבדל זה נובע מכך שבקרב זוגות ללא ילדים ממוצא אתיופי, יש יותר זוגות בתחילת דרכם שעדיין לא הביאו ילדים לעולם. לשם השוואה, זוגות ללא ילדים בקרב משפחות יהודיות ואחרות, כוללים יותר זוגות מבוגרים שילדיהם עזבו את הבית.

⁷ מקור הנתונים הוא סקר כוח אדם. הנתונים עבור כלל האוכלוסייה ואוכלוסיית היהודים והאחרים הם לשנת 2024, הנתונים עבור האוכלוסייה ממוצא אתיופי הם ממוצע לשנים 2022-2024. האוכלוסייה אינה כוללת מוסדות, קיבוצים, מעונות סטודנטים ואת הגרים מחוץ ליישובים (בדו"ח בדרום).

⁸ משק בית – אדם אחד או קבוצת אנשים הגרים יחד בדירה אחת באופן קבוע ברוב ימות השבוע, ויש להם תקציב הוצאות משותף למזון. הם עשויים להיות קרובי משפחה, לא קרובי משפחה או צירוף של אנשים קרובים ושאינם קרובים.

משק בית של יוצאי אתיופיה נקבע כמשק בית שבו לפחות אחת מהנפשות בגיל 15 ומעלה היא ממוצא אתיופי, כלומר ילידת אתיופיה או שאביה יליד אתיופיה.

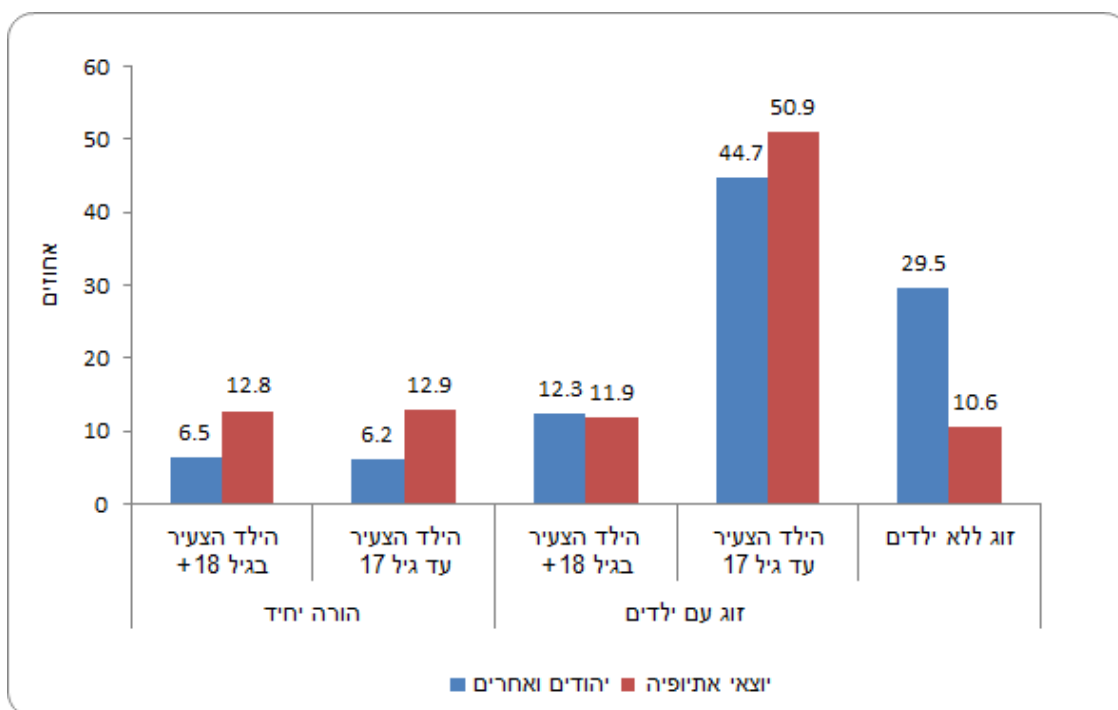
⁹ משק בית משפחתי הוא משק בית שיש בו משפחה אחת לפחות. משק בית משפחתי יכול לכלול: משפחה אחת, משפחה אחת עם אחרים או שתי משפחות ויותר.

¹⁰ משפחה (משפחה גרעינית) מוגדרת כשני אנשים או יותר החולקים משק בית אחד הקשורים זה לזה כבני זוג נשואים או לא נשואים (כולל זוגות חד-מיניים) או כהורה וילד (כולל ילד מאומץ). סוגי המשפחה העיקריים הם: זוג בלבד, זוג עם ילדים (בקבוצות גיל שונות לפי גיל הילד הצעיר) או הורה יחיד עם ילדים (משפחה חד-הורית). סוגי משפחות נוספים שהוגדרו הם: סב ו/או סבתא עם נכדים ללא הוריהם, או אחים בלבד הגרים יחד, ללא בני זוג וללא ילדים משלהם.

משפחה של יוצאי אתיופיה נקבעה כמשפחה שבה לפחות אחת מהנפשות בגיל 15 ומעלה היא ממוצא אתיופי, כלומר ילידת אתיופיה או שאביה יליד אתיופיה.

אחוז המשפחות החד-הוריות בקרב המשפחות של יוצאי אתיופיה גבוה במיוחד – כ-26%, כמעט פי שניים מהאחוז במשפחות היהודיות והאחרות (כ-13%).

תרשים 6 - משפחות, לפי סוג משפחה, 2024¹¹



[למטא דאטה \(הגדרות והסברים\) בנושא](#)

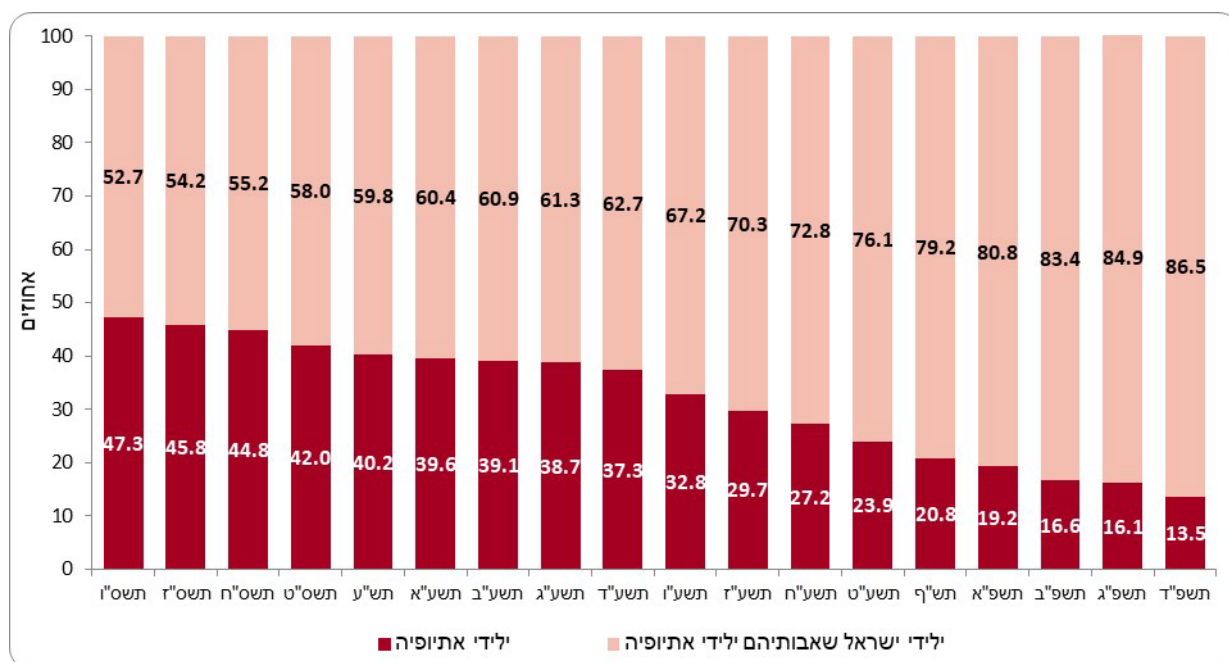
תלמידים במערכת החינוך

בחינוך היסודי והעל-יסודי למדו בשנת הלימודים תשפ"ד (2023/24) 34.3 אלף תלמידים ממוצא אתיופי שהם כ-2.2% מכלל התלמידים בחינוך העברי.

בשנת הלימודים תשפ"ד 13.5% מכלל התלמידים ממוצא אתיופי היו ילידי אתיופיה, לעומת 37.3% בשנת הלימודים תשע"ד (2013/14) (תרשים 7).

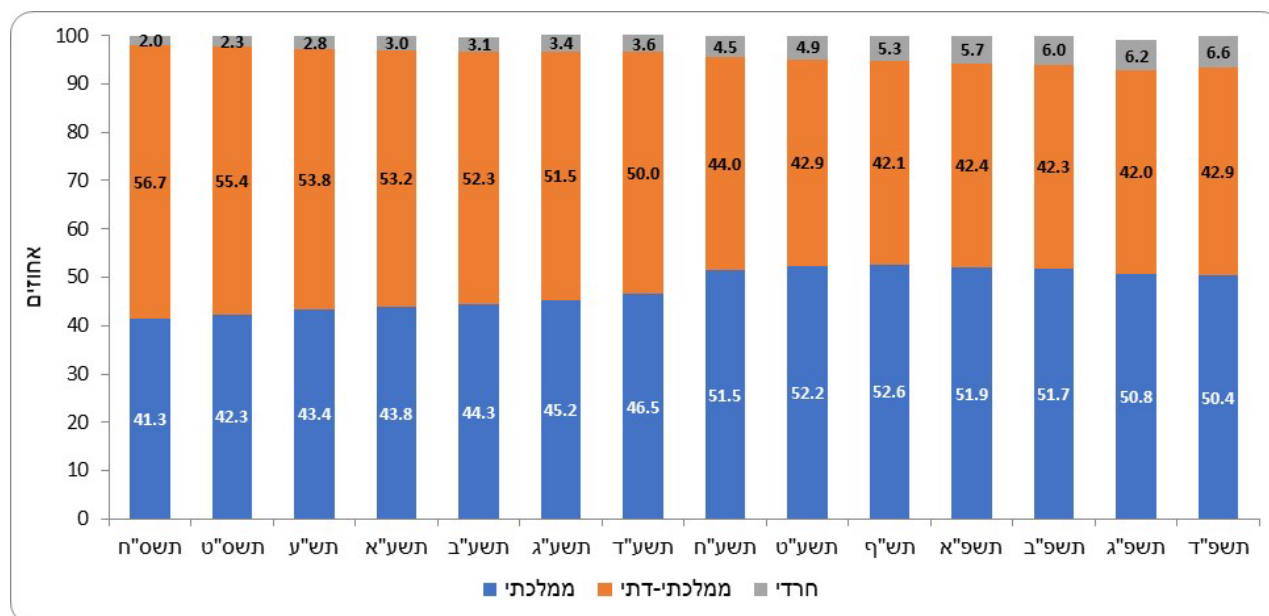
¹¹ מקור הנתונים הוא סקר כוח אדם. הנתונים עבור כלל האוכלוסייה ואוכלוסיית היהודים והאחרים הם לשנת 2024, הנתונים עבור האוכלוסייה ממוצא אתיופי הם ממוצע לשנים 2022-2024. האוכלוסייה אינה כוללת מוסדות, קיבוצים, מעונות סטודנטים ואת הגרים מחוץ ליישובים (בדוים בדרום).

תרשים 7 - תלמידים ממוצא אתיופי לפי מקום לידה בשנים נבחרות



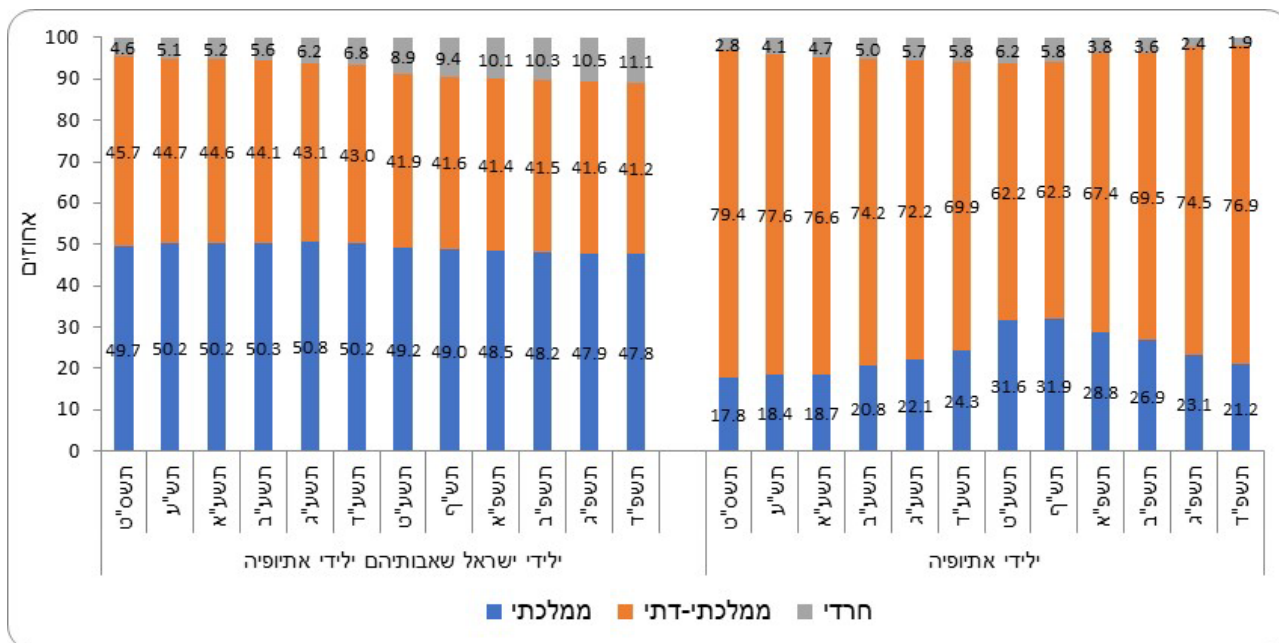
בשנת הלימודים תשפ"ד (2023/24) למדו בפיקוח הממלכתי-דתי 42.9% מהתלמידים ממוצא אתיופי (חינוך יסודי ועל-יסודי). אחוז זה נמצא במגמת ירידה בעשור האחרון (מ-50.0% בשנת הלימודים תשע"ד). במקביל, אחוז התלמידים הלומדים בפיקוח הממלכתי עלה ל-50.4% (מ-46.5% בשנת הלימודים תשע"ד), ובפיקוח החרדי – ל-6.6% (מ-3.6% בשנת הלימודים תשע"ד) (תרשים 8).

תרשים 8 - תלמידים ממוצא אתיופי לפי פיקוח בשנים נבחרות



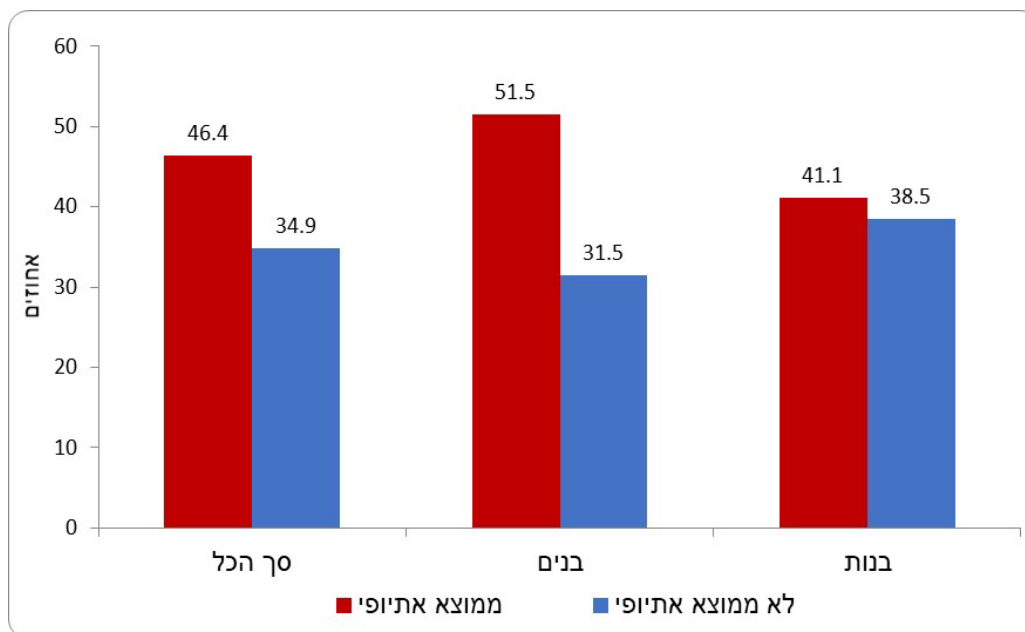
בחינוך היסודי בשנת תשפ"ד למדו בפיקוח החרדי 1.9% מהתלמידים ילידי אתיופיה ו-11.1% מהתלמידים ילידי ישראל שאבותיהם ילידי אתיופיה. בעשור האחרון נמשכת מגמת העלייה בפיקוח החרדי של התלמידים ילידי ישראל שאבותיהם ילידי אתיופיה (תרשים 9).

תרשים 9 - תלמידים ממוצא אתיופי לפי מקום לידה ופיקוח (חינוך יסודי) בשנים נבחרות



בקרב תלמידי החטיבה העליונה ממוצא אתיופי, 46.4% למדו בחינוך הטכנולוגי/מקצועי,¹² לעומת 34.9% בקרב תלמידי החינוך העברי שאינם ממוצא אתיופי (תרשים 10).

תרשים 10 - תלמידים בחינוך טכנולוגי/מקצועי (חינוך עברי) לפי מוצא ומין, בשנת הלימודים תשפ"ד (2023/24)



[למטא דאטה \(הגדרות והסברים\) בנושא](#)

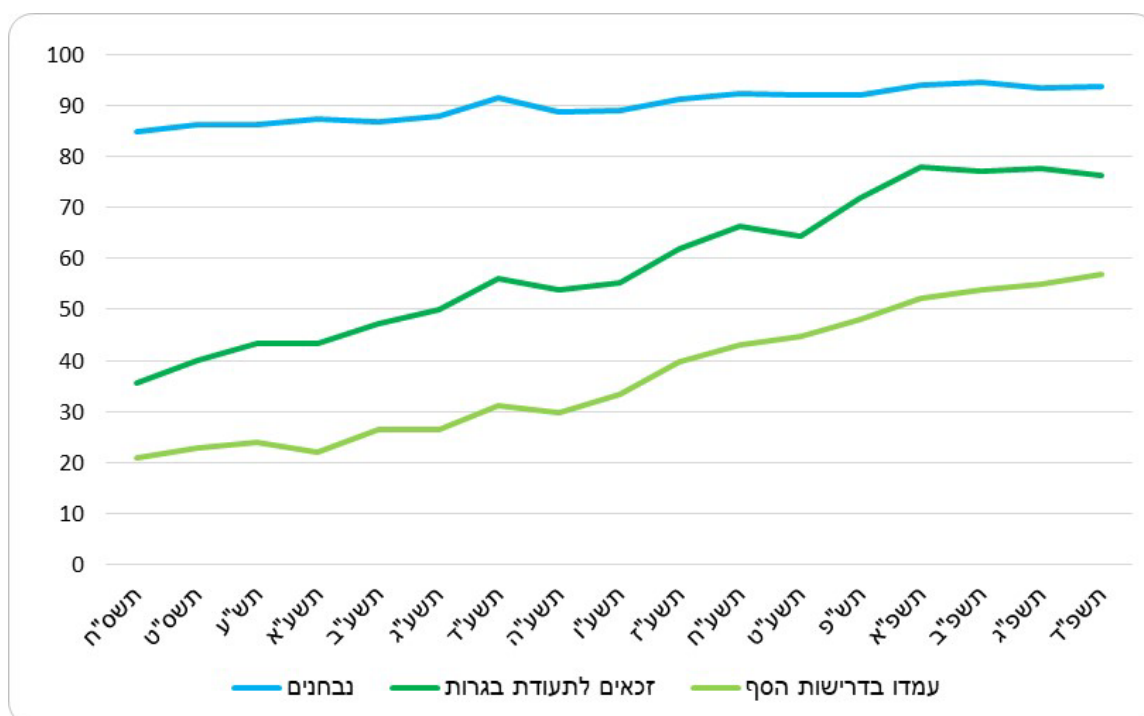
¹² החל בשנת הלימודים תשע"ז (2016/17) שונה אופן הזיהוי של חינוך הטכנולוגי/מקצועי (בעבר נתיב טכנולוגי) ועודכן כך שישקף את ההגדרות הנוכחיות של משרד החינוך.

נבחנים בבחינות הבגרות¹³

בשנת הלימודים תשפ"ד (2023/24) ניגשו לבחינות הבגרות 2,300 תלמידים בכיתות יב ממוצא אתיופי. שיעור הניגשים לבחינות הבגרות בקרב תלמידי כיתות יב יוצאי אתיופיה באותה שנה היה 93.7%, לעומת 95.1% בקרב כלל החינוך העברי. שיעור הזכאות לתעודת בגרות¹⁴ בקרב יוצאי אתיופיה נמוך משמעותית מהשיעור בחינוך העברי – 76.2% לעומת 85.4%, בהתאמה.

57.0% מתלמידי יב יוצאי אתיופיה קיבלו תעודת בגרות העומדת בדרישות הסף של האוניברסיטאות¹⁵ (והם המועמדים הפוטנציאליים להמשך לימודים במוסדות להשכלה גבוהה), לעומת 76.1% מכלל תלמידי החינוך העברי. שיעור הזכאות לתעודת בגרות העומדת בדרישות הסף של האוניברסיטאות בקרב תלמידי יב יוצאי אתיופיה, נמצא במגמת עלייה בשנים האחרונות (ראו תרשים 11).

תרשים 11 - תלמידי כיתות יב ממוצא אתיופי שנבחנו בבחינות הבגרות, אחוזים



שיעור הזכאות לתעודת בגרות בקרב יוצאי אתיופיה שלמדו במוסדות של פיקוח מינהל חינוך דתי הגיע ל-79.0%, לעומת 74.3% בקרב יוצאי אתיופיה שלמדו במוסדות של הפיקוח הכללי. גם שיעור העומדים בדרישות הסף של האוניברסיטאות היה גבוה יותר בקרב תלמידי יב בפיקוח מינהל חינוך דתי (62.2%) לעומת הפיקוח הכללי (53.4%).

¹³ כדי לאפשר השוואה תקפה בין יוצאי אתיופיה לכלל החינוך העברי, אוכלוסיית התלמידים בפרק הנבחנים בבחינות הבגרות אינה כוללת את תלמידי הפיקוח החרדי (הן בקרב יוצאי אתיופיה הן בכלל החינוך העברי).

¹⁴ תלמידים שעמדו בכל הדרישות המקנות זכאות לתעודת בגרות.

¹⁵ דרישות סף של האוניברסיטאות כוללות בנוסף לזכאות לתעודת בגרות, ציון עובר ברמה של 3 יחידות לימוד במתמטיקה ו-4 יחידות לימוד באנגלית.

חלקם היחסי של בני הדור השני (ילידי הארץ שאבותיהם ילידי אתיופיה), הגיע בתשפ"ד ל-70.1% מכלל תלמידי כיתות יב ממוצא אתיופי. שיעור הזכאים לתעודת בגרות בקרב בני הדור השני היה גבוה משיעור הזכאים בקרב ילידי אתיופיה, 78.2% ו-71.5%, בהתאמה. גם שיעור הזכאים שעמדו בדרישות הסף של האוניברסיטאות בקרב תלמידי יב בני הדור השני היה גבוה משיעור בקרב תלמידי יב ילידי אתיופיה, 60.7% ו-47.9%, בהתאמה.

[למטא דאטה \(הגדרות והסברים\) בנושא](#)

קורסי הכשרה מקצועית

בשנת 2024 החלו את לימודיהם בקורסים להכשרה מקצועית¹⁶ 986 תלמידים ממוצא אתיופי, שהם 2.3% מכלל הלומדים בהכשרות בשנה זו.

60.6% מהלומדים ממוצא אתיופי היו ילידי אתיופיה, ו-39.4% ילידי הארץ שאביהם נולד באתיופיה.

ענפי ההכשרה הבולטים בקרב הלומדים ממוצא אתיופי היו: תחבורה (31.2% מהלומדים), חשמל ובקרת אקלים (21.4%) וניהול, שיווק ופיננסים (12.6%). אלה הם גם שלושת התחומים הבולטים בקרב כלל הלומדים באוכלוסייה.

[למטא דאטה \(הגדרות והסברים\) בנושא](#)

המשך לימודים לתואר ראשון בקרב מסיימי תיכון ממוצא אתיופי¹⁷ בתשע"ו (2015/16) בתוך 8 שנים מסיום התיכון, מעקב עד תשפ"ד (2023/24)

23.2% בלבד ממסיימי התיכון ממוצא אתיופי המשיכו ללימודי תואר ראשון בתוך 8 שנים מסיום התיכון, לעומת 48.1% מתוך כלל מסיימי התיכון בחינוך העברי.

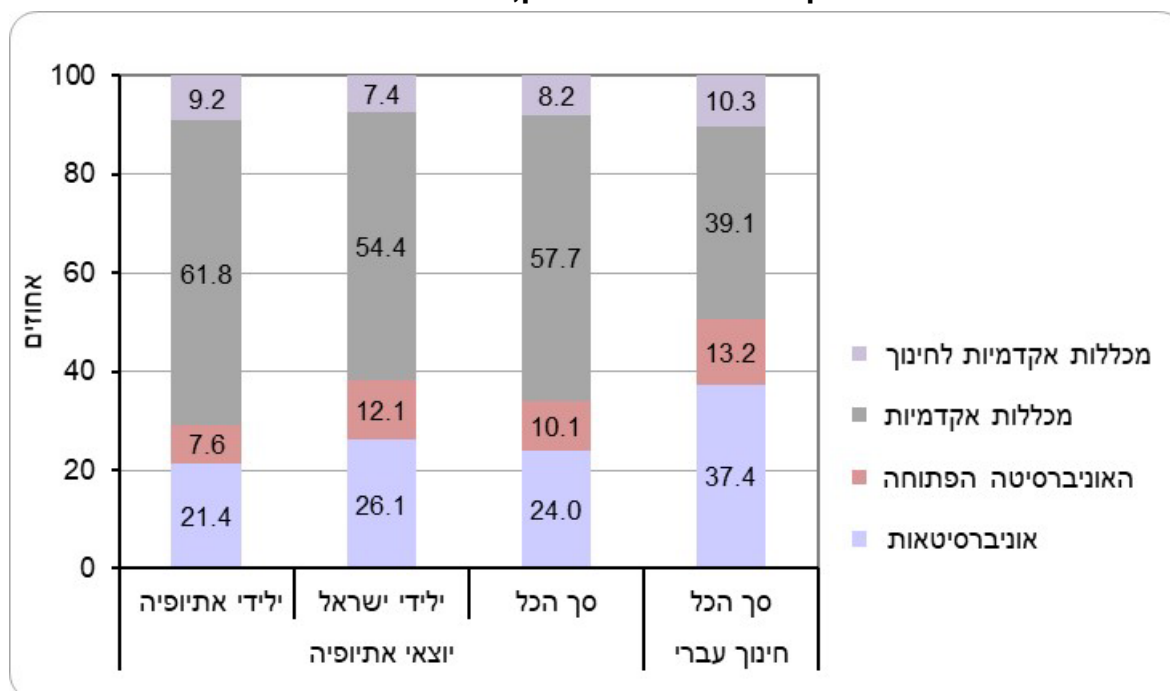
האחוז בקרב ילידי ישראל ממוצא אתיופי (שלפחות אחד מהוריהם נולד באתיופיה) היה מעט יותר גבוה מהאחוז בקרב ילידי אתיופיה (23.9% לעומת 22.4%, בהתאמה).

אחוז הממשיכים ללימודי תואר ראשון באוניברסיטאות בקרב כלל יוצאי אתיופיה שהמשיכו ללימודי תואר ראשון היה נמוך משמעותית מהאחוז המקביל בקרב כלל התלמידים בחינוך העברי (24.0% לעומת 37.4%, בהתאמה). אחוז הממשיכים ללימודי תואר ראשון במכללות אקדמיות בקרב יוצאי אתיופיה היה גבוה משמעותית מהאחוז בקרב כלל התלמידים בחינוך העברי (57.7% לעומת 39.1%, בהתאמה).

¹⁶ קורסים בפיקוח אגף בכיר להכשרה מקצועית ולפיתוח כוח אדם במשרד העבודה. הקורסים מיועדים לאנשים בגיל 18 ומעלה המעוניינים לרכוש מקצוע, לעשות הסבה מקצועית או להשתלם במקצועם. הקורסים מתקיימים במגוון ענפי לימוד מקצועיים ומשלבים הכשרה עיונית ומעשית. בסופם מתקיימות בחינות גמר אשר מקנות למסיימים תעודת מקצוע ממשלתית.

¹⁷ יוצאי אתיופיה כוללים את ילידי אתיופיה ואת ילידי ישראל (שאחד מהוריהם או שניהם נולדו באתיופיה).

תרשים 12 - המשך לימודים לתואר ראשון בקרב מסיימי תיכון ממוצא אתיופי בתשע"ו (2015/16), בתוך 8 שנים מסיום התיכון, לפי סוג מוסד



[למטא דאטה \(הגדרות והסברים\) בנושא](#)

סטודנטים במוסדות להשכלה גבוהה בתשפ"ה (2024/25)

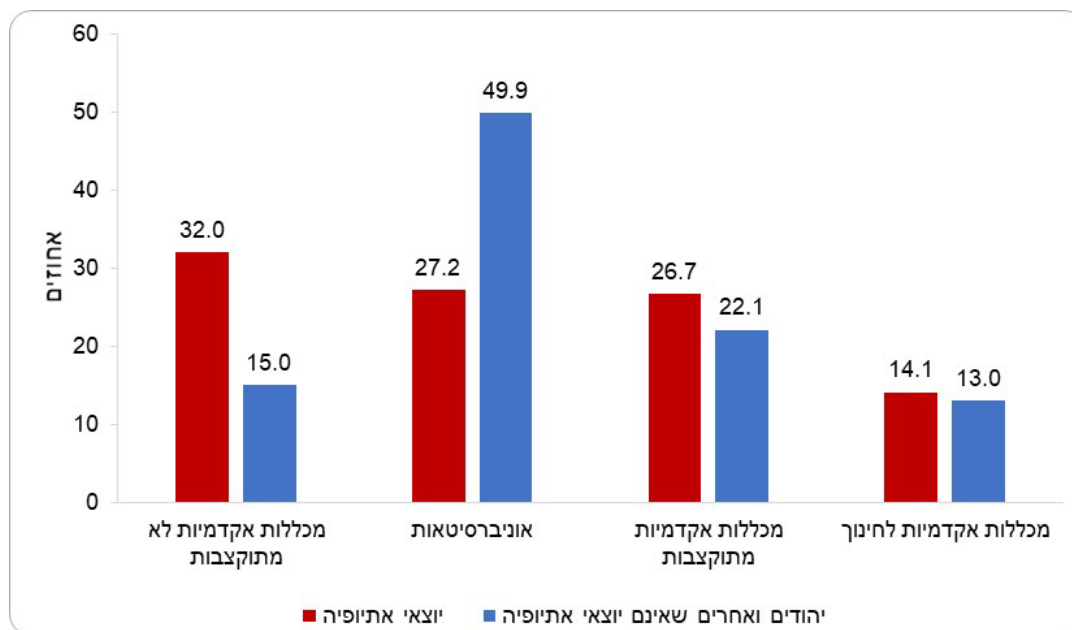
בתשפ"ה (2024/25) למדו לתואר אקדמי¹⁸ 348.3 אלף סטודנטים¹⁹ (כולל 44.9 אלף סטודנטים שלמדו לתואר באוניברסיטה הפתוחה), עלייה של 0.5% לעומת השנה הקודמת. בתשפ"ה (2024/25) למדו לתואר אקדמי 4,151 סטודנטים יוצאי אתיופיה (כולל 534 סטודנטים שלמדו לתואר ראשון באוניברסיטה הפתוחה), בדומה למספרם בשנה הקודמת (4,144). אחוז יוצאי אתיופיה בקרב כלל הסטודנטים היה 1.4%, כמו בשנה הקודמת.

סוג מוסד לימודים

1 מכל 35 סטודנטים במכללות האקדמיות הלא מתוקצבות היה יוצא אתיופיה, לעומת 1 מתוך 90 בשאר סוגי המוסדות ו-1 מתוך 125 באוניברסיטאות. בקרב כלל הסטודנטים היהודים והאחרים שאינם יוצאי אתיופיה אחוז הלומדים באוניברסיטאות היה פי 2 מהשיעור המקביל בקרב יוצאי אתיופיה, ואילו בקרב יוצאי אתיופיה אחוז הלומדים במכללות האקדמיות הלא מתוקצבות היה פי 2.

¹⁸ בכל מקום שכתוב תואר אקדמי הכוונה גם לתעודות הוראה ולתעודות אקדמיות אחרות.
¹⁹ לאורך כל הפרק, כל עוד לא נכתב במפורש אחרת, נתוני ההשכלה הגבוהה או האוניברסיטאות כוללים את נתוני האוניברסיטה הפתוחה מלבד תואר ראשון באוניברסיטה הפתוחה. הסיבה לכך היא מאפייני האוניברסיטה הפתוחה המייחדים אותה מיתר המוסדות להשכלה גבוהה: קבלה פתוחה ללימודי תואר ראשון (ללא דרישות מוקדמות) וגמישות בבחירת מסלול הלימודים האישי ומשך הלימודים לקראת תואר זה. נתוני הסטודנטים לתואר ראשון באוניברסיטה הפתוחה מופיעים בנפרד בסוף הפרק.

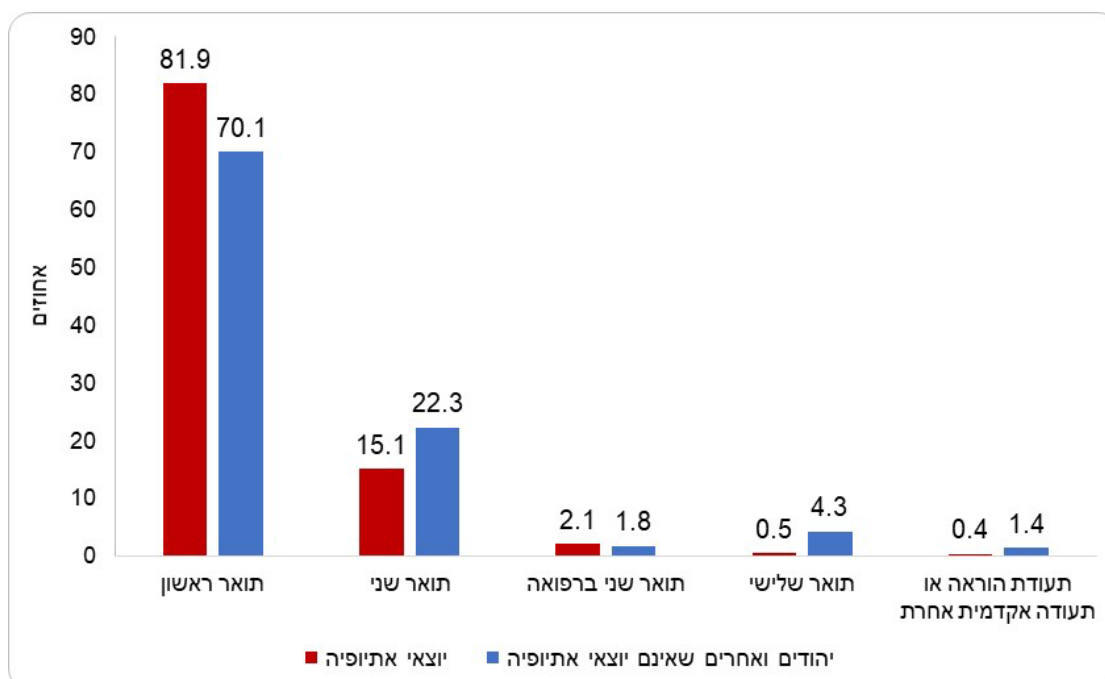
תרשים 13 - סטודנטים יוצאי אתיופיה וסטודנטים יהודים ואחרים שאינם יוצאי אתיופיה במוסדות להשכלה גבוהה, לפי סוג מוסד לימודים, תשפ"ה (2024/25)



תואר

ככל שרמת התואר גבוהה יותר, כך אחוז יוצאי אתיופיה בקרב כלל הסטודנטים נמוך יותר. בקרב כלל יוצאי אתיופיה אחוז הלומדים לתואר ראשון היה גבוה מהאחוז בקרב יהודים ואחרים שאינם יוצאי אתיופיה, ואילו אחוזי הלומדים לתארים מתקדמים היו נמוכים יותר.

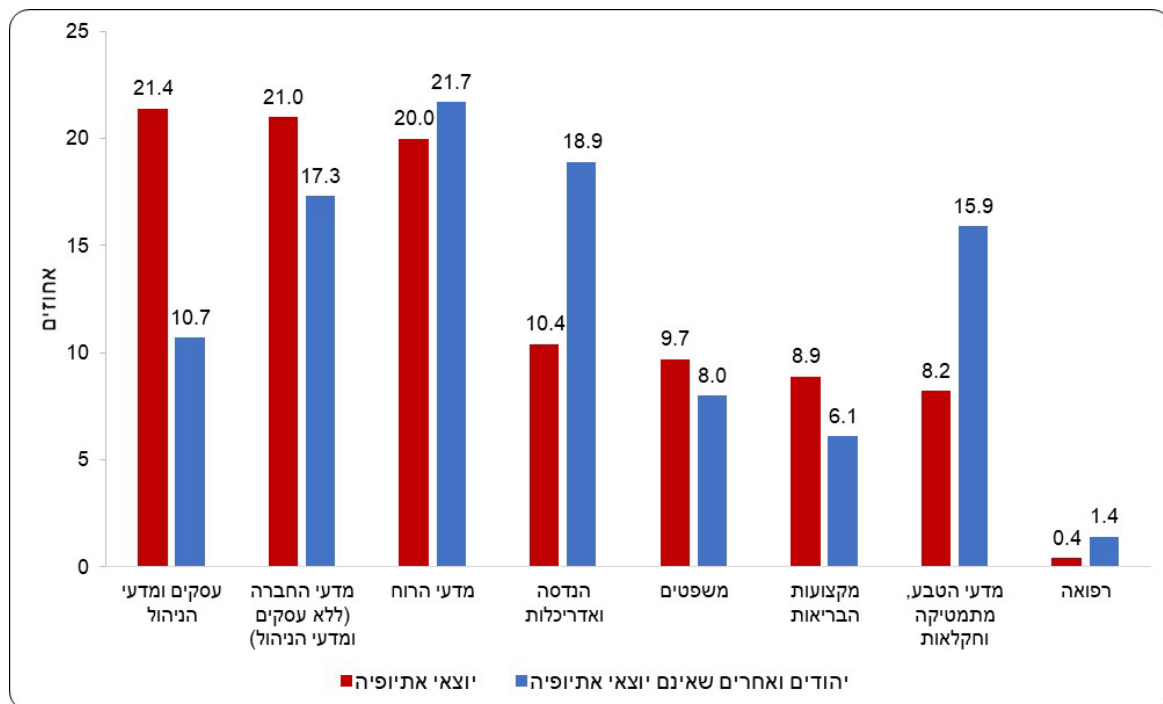
תרשים 14 - סטודנטים יוצאי אתיופיה וסטודנטים יהודים ואחרים שאינם יוצאי אתיופיה במוסדות להשכלה גבוהה לפי תואר, תשפ"ה (2024/25)



תחום לימוד בתואר ראשון

האחוזים הגבוהים ביותר של יוצאי אתיופיה הלומדים לתואר ראשון היו בעסקים ומדעי הניהול ובמקצועות הבריאות, ואילו האחוז הנמוך ביותר היה במדעים המדויקים. אחוז יוצאי אתיופיה מתוך כלל הלומדים את מקצועות ה-STEM²⁰ לתואר ראשון נשאר כמו בשנה הקודמת. במקצועות אלו למדו שליש מהיהודים והאחרים שאינם יוצאי אתיופיה, פי 2 מהשיעור בקרב יוצאי אתיופיה. בקרב כלל הסטודנטים לתואר ראשון יוצאי אתיופיה, אחוז הלומדים עסקים ומדעי הניהול היה גבוה יותר מהאחוז המקביל בקרב יהודים ואחרים שאינם יוצאי אתיופיה, ואילו אחוז הלומדים מדעים המדויקים היה נמוך יותר.

תרשים 15 - סטודנטים יוצאי אתיופיה וסטודנטים יהודים ואחרים שאינם יוצאי אתיופיה במוסדות להשכלה גבוהה לפי תחום לימוד בתואר ראשון, תשפ"ה (2024/25)



תחום לימוד בתואר שני

האחוזים הגבוהים ביותר של יוצאי אתיופיה בקרב הסטודנטים לתואר שני היו בעסקים ומדעי הניהול וכן משפטים, ואילו האחוז הנמוך ביותר היה במדעי הטבע, מתמטיקה וחקלאות. אחוז יוצאי אתיופיה מתוך כלל הלומדים מקצועות STEM לתואר שני נשאר כמו בשנה הקודמת. במקצועות אלו למדו חמישית מהיהודים והאחרים שאינם יוצאי אתיופיה, פי 2 מהשיעור בקרב יוצאי אתיופיה. בקרב כלל הסטודנטים לתואר שני יוצאי אתיופיה, אחוז הלומדים עסקים ומדעי הניהול וכן משפטים היה גבוה מהאחוז המקביל בקרב יהודים ואחרים שאינם יוצאי אתיופיה, ואילו במדעי הטבע, מתמטיקה וחקלאות היה האחוז נמוך יותר.

²⁰ מקצועות ה-STEM כוללים: מתמטיקה, סטטיסטיקה ומדעי המחשב; המדעים הפיזיקליים; המדעים הביולוגיים ללא חקלאות; הנדסה ואדריכלות.

סטודנטים לתואר ראשון באוניברסיטה הפתוחה בתשפ"ה (2024/25)

בשנת תשפ"ה (2024/25) למדו 44.9 אלף סטודנטים לתואר ראשון באוניברסיטה הפתוחה. מתוכם 1.2% (534 סטודנטים) היו יוצאי אתיופיה, נמוך מהשיעור ביתר המוסדות להשכלה גבוהה.²¹

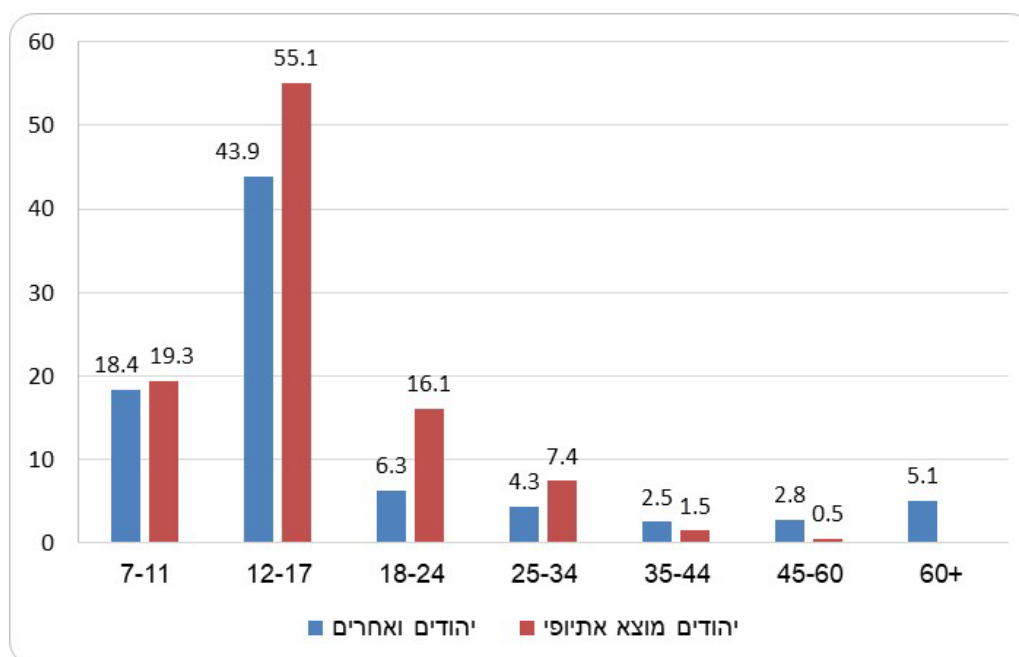
[למטא דאטה \(הגדרות והסברים\) בנושא](#)

ספורטאים פעילים

בשנת תשפ"ד (2023/24) היו 2,182 ספורטאים פעילים²² ממוצא אתיופי שהם 1.5% מכלל אוכלוסיית הספורטאים הפעילים, בדומה לשנה הקודמת. יצוין כי באותה שנה אחוז יוצאי אתיופיה מכלל אוכלוסיית היהודים והאחרים באותה קבוצת גיל עמד על 2.1%.

בשנת תשפ"ד אחוז הנשים מכלל הספורטאים הפעילים ממוצא אתיופי היה 9.4%, זהה לאחוז בשנה הקודמת, ונמוך מאחוז הספורטאיות הפעילות מכלל הספורטאים באותה שנה – 23.4%. בפילוח הספורטאים הפעילים לפי גיל עולה כי יותר ממחצית מהספורטאים יוצאי אתיופיה היו בני 12-17 (55.1%), בקרב היהודים והאחרים אחוז זה נמוך יותר (43.9%).

תרשים 16 - אחוז הספורטאים הפעילים היהודים והאחרים לפי מוצא וגיל, תשפ"ד (2023/24)²³



²¹ השיעורים ביתר המוסדות להשכלה גבוהה כוללים גם סטודנטים לתארים מתקדמים ולימודי תעודות אקדמיות באוניברסיטה הפתוחה.

²² הנתונים כוללים ספורטאים בני 7-90 הן בענפים אישיים הן בענפים קבוצתיים. יש שלושה קריטריונים המגדירים ספורטאי כפעיל: השתתפות במינימום תחרויות, סף עליון של שנת לידה (מספר התחרויות וסף שנת הלידה מותנים בענף) ובדיקה רפואית.

²³ כדי לאפשר השוואה, לא נכללו היהודים ממוצא אתיופי בקבוצת האחרות.

91.3% מכלל הספורטאים ממוצא אתיופי מתאמנים בענפים קבוצתיים, והיתר (8.7%) – בענפים אישיים.

ענפי הספורט השכיחים בקרב ספורטאים ממוצא אתיופי הם:

- כדורגל – 1,611 ספורטאים שהם 3.2% מכלל הספורטאים בענף
- כדורסל – 306 ספורטאים שהם 0.9% מכלל הספורטאים בענף
- כדורעף – 56 ספורטאים שהם כ-0.6% מכלל הספורטאים בענף

בשונה משנת תשפ"ג שבה הענף השלישי השכיח ביותר בקרב ספורטאים ממוצא אתיופי היה ג'ודו.

רובם הגדול של הספורטאים ממוצא אתיופי עוסקים בכדורגל (73.8%), לעומת 35.1% בקרב כלל אוכלוסיית הספורטאים הפעילים.

[למטא דאטה \(הגדרות והסברים\) בנושא](#)

נתוני רווחה לשנת 2024

רשומים במחלקות לשירותים חברתיים²⁴ ובעלי נזקקות מוגדרת²⁵ במשרד הרווחה והביטחון החברתי

בשנת 2024 היו רשומים במשרד הרווחה והביטחון החברתי כ-24.9 אלף ילידי אתיופיה, שיעור של כ-266.3 ל-1,000 נפש. שיעור זה גבוה פי 2.2 משיעור הרשומים בקרב יהודים ואחרים ילידי חו"ל (לא כולל ילידי אתיופיה) שהיה כ-119.9 ל-1,000 נפש.

מתוך ילידי אתיופיה הרשומים, כ-67.7% היו בעלי נזקקות מוגדרת. מספרם היה כ-16.8 אלף ושיעורם כ-180.2 ל-1,000 נפש.

אשכולות נזקקות הפרט הנפוצות ביותר בקרב ילידי אתיופיה היו: חסמים אישיים וחברתיים (8.8 אלף) וקשיים בצריכת שירותים ומיצוי זכויות (6.0 אלף).

בקרב ילידי הארץ שאביהם נולד באתיופיה (להלן דור שני לילידי אתיופיה) היו כ-20.1 אלף רשומים ושיעורם היה כ-252.7 ל-1,000 נפש. שיעור זה גבוה פי 2.4 משיעור הרשומים בני הדור השני לילידי חו"ל (לא כולל דור שני לילידי אתיופיה) שהיה כ-104.3 ל-1,000 נפש.

ל-39.5% מהרשומים בני הדור השני לילידי אתיופיה הייתה נזקקות מוגדרת. מספרם היה כ-7.9 אלף ושיעורם כ-99.9 ל-1,000 נפש.

²⁴ רשומים במחלקות לשירותים חברתיים – משפחה או פרט שפנו או הופנו למחלקות לשירותים חברתיים של משרד הרווחה והביטחון החברתי ונפתח להם תיק טיפול. החל משנת 2021, הנתונים המפורסמים הם ממערכת נתוני יסוד החדשה שבה חל שינוי ברמת אשכולות נזקקות משק הבית והפרט וכן ברמת הספירה של הרשומים במחלקות לשירותים חברתיים ובעלי הנזקקות המוגדרת. כך, למשפחה או פרט יכולים להיפתח יותר מתיק טיפול אחד או להירשם יותר מנזקקות אחת, והם יימנו בכל אחד מהם. ²⁵ נזקקות – הסיבה שבגללה פנה או הופנה הפרט/המשפחה למחלקה לשירותים חברתיים. העובד הסוציאלי המטפל במשפחה מצוין לכל תיק את נזקקות משק הבית מתוך רשימה קבועה של 29 נזקקויות, ואת נזקקויות הפרט של בני המשפחה מתוך רשימה קבועה של 47 נזקקויות. בנוסף, לבני משפחה הרשומים בתיק ואינם בעלי נזקקות, מצוין כי "לא זוהתה נזקקות".

מושמים במסגרות רווחה של משרד הרווחה והביטחון החברתי

בשנת 2024 הושמו במסגרות רווחה כ-3.8 אלף ילידי אתיופיה, שיעור של כ-40.8 ל-1,000 נפש. שיעור זה גבוה משיעור המושמים בקרב יהודים ואחרים ילידי חו"ל (לא כולל ילידי אתיופיה) שהיה כ-36.0 ל-1,000 נפש. בנוסף עליהם, הושמו כ-5.1 אלף בני הדור השני לילידי אתיופיה, שיעור של כ-64.8 ל-1,000 נפש. שיעור זה גבוה פי 2.4 משיעור המושמים בקרב בני הדור השני לילידי חו"ל (לא כולל דור שני לילידי אתיופיה) שהיה כ-27.5 ל-1,000 נפש, ופי 1.6 משיעור המושמים בקרב ילידי אתיופיה (40.8 ל-1,000 נפש, כאמור).

בקרב ילידי אתיופיה לעומת יהודים ואחרים ילידי חו"ל (לא כולל ילידי אתיופיה):

- שיעור המושמים במסגרות חוץ-ביתיות²⁶ בלבד היה כ-3.2 ל-1,000 נפש, זהה לשיעור בקרב יהודים ואחרים ילידי חו"ל.
- שיעור המושמים במסגרות בקהילה²⁷ בלבד היה כ-36.0 ל-1,000 נפש, לעומת כ-31.7 ל-1,000 נפש בקרב יהודים ואחרים ילידי חו"ל.
- שיעור המושמים אשר הושמו גם במסגרות חוץ-ביתיות וגם במסגרות בקהילה היה כ-1.7 ל-1,000 נפש, לעומת כ-1.1 ל-1,000 נפש בקרב יהודים ואחרים ילידי חו"ל.

בקרב בני הדור השני לילידי אתיופיה לעומת בני הדור השני לילידי חו"ל (לא כולל דור שני לילידי אתיופיה):

- שיעור המושמים במסגרות חוץ-ביתיות בלבד היה כ-7.0 ל-1,000 נפש, לעומת כ-5.3 ל-1,000 נפש בקרב בני הדור השני לילידי חו"ל.
- שיעור המושמים במסגרות בקהילה בלבד היה כ-55.6 ל-1,000 נפש, לעומת כ-20.6 ל-1,000 נפש בקרב בני הדור השני לילידי חו"ל.
- שיעור המושמים אשר הושמו גם במסגרות חוץ-ביתיות וגם במסגרות בקהילה היה כ-2.2 ל-1,000 נפש, לעומת כ-1.6 ל-1,000 נפש בקרב בני הדור השני לילידי חו"ל.

נתונים ממרשם אנשים עם מוגבלות²⁸

בשנת 2024 היו במרשם אנשים עם מוגבלות כ-1.320 מיליון אנשים עם מוגבלות, ומהם כ-1.069 מיליון יהודים ואחרים וכ-250.4 אלף ערבים. בקרב היהודים והאחרים, היו כ-24.4 אלף יוצאי אתיופיה.

53.1% מיוצאי אתיופיה עם מוגבלות היו גברים, ו-46.9% היו נשים, בדומה להרכב המינים בקרב כלל היהודים והאחרים עם מוגבלות (52.9% גברים ו-47.1% נשים). לעומת זאת, הגיל הממוצע של יוצאי אתיופיה עם

²⁶ אדם שאינו יכול לגור עם משפחתו עקב חשיפה שלו או של משפחתו למצבי מצוקה וסכנה. דוגמאות למסגרות חוץ-ביתיות: משפחת אומנה, מקלט, פנימייה, מרכז חירום, בית אבות.

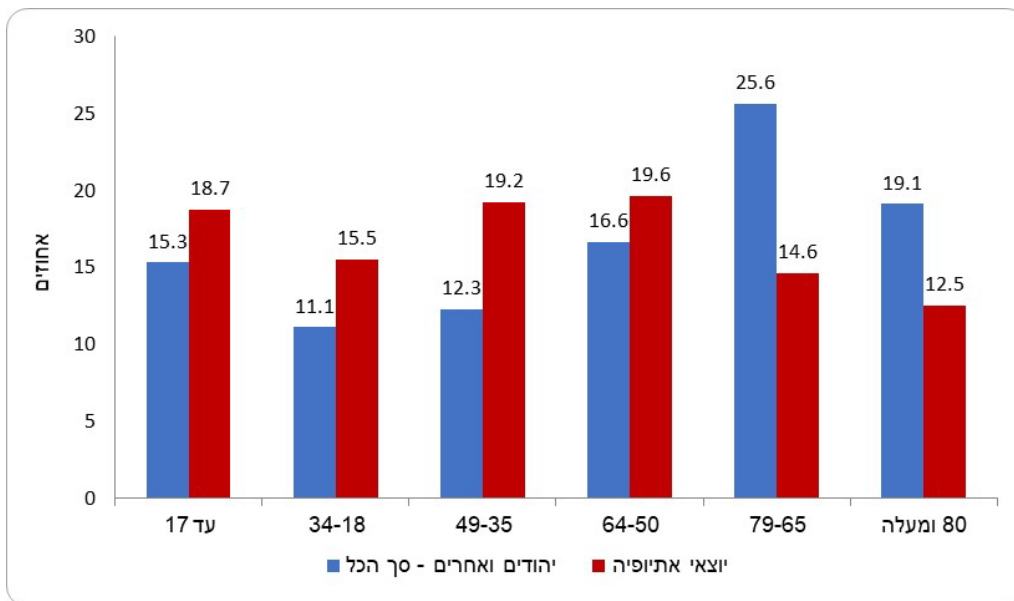
²⁷ אדם שממשיך להתגורר עם משפחתו הטבעית ומקבל שירותים בקהילה ותמיכה בהתאם למדיניות "עם הפנים לקהילה" של משרד הרווחה והביטחון החברתי. דוגמאות למסגרות בקהילה: מעון יום, מועדונית, משפחתון, מרכז הורים וילדים או מרכז למניעת אלימות.

²⁸ הנתונים נלקחו מתוך מרשם אנשים עם מוגבלות. זהו מסד נתונים לאומי ייחודי שהוקם בלשכה המרכזית לסטטיסטיקה. מטרת המרשם היא לאסוף מידע מבוסס ואמין ממשרדי ממשלה שונים כדי להפיק נתונים סטטיסטיים שוטפים ומגוונים על אנשים עם מוגבלות. במרשם נכללים אנשים שעברו ועדות אבחון או ועדות רפואיות ומוסדות המדינה מכירים במוגבלותם (הכרה זמנית או קבועה) ו/או ניתנים להם שירותים או קצבאות בגין.

מוגבלות (46.2) היה צעיר באופן משמעותי מהגיל הממוצע של כלל היהודים והאחרים עם מוגבלות (54.0), הן בקרב גברים (42.2 לעומת 50.0, בהתאמה) והן בקרב נשים (50.8 לעומת 58.5, בהתאמה).

38.7% מכלל היהודים והאחרים עם מוגבלות היו בני 49 ומטה, לעומת 53.4% מיוצאי אתיופיה. לעומת זאת, האחוז של בני 65 ומעלה בקרב כלל היהודים והאחרים עם מוגבלות (44.7%) היה גבוה יותר מהאחוז בקרב יוצאי אתיופיה (27.1%).

תרשים 17 - יהודים ואחרים ויוצאי אתיופיה עם מוגבלות, לפי גיל, 2024



בקרב יוצאי אתיופיה עם מוגבלות בגילי עבודה,²⁹ שלושת סוגי המוגבלות³⁰ הנפוצים ביותר היו: מוגבלות פיזית (44.9%), מוגבלות נפשית (44.0%) ומחלות כרוניות (39.8%). בנוסף, אחוז האנשים עם לקויות ראייה בקרב יוצאי אתיופיה (10.5%) היה גבוה באופן משמעותי מהאחוז בקרב כלל היהודים והאחרים (5.7%). לעומת זאת, אחוז האנשים עם לקויות שמיעה בקרב יוצאי אתיופיה (5.9%) היה נמוך מהאחוז בקרב כלל היהודים והאחרים (8.1%).

[למטא דאטה \(הגדרות והסברים\) בנושא](#)

עומדים לדין במשפטים פליליים³¹

19.8 אלף תושבי ישראל שעמדו לדין במשפטים פליליים, קיבלו פסק דין בשנת 2023. מתוכם היו 886 תושבי ישראל יהודים ואחרים שהם יוצאי אתיופיה (מהם 512 ילידי אתיופיה ו-374 ילידי ישראל שאביהם נולד באתיופיה).

²⁹ גברים בני 18-67 ונשים בנות 18-62.

³⁰ לאדם יכול להיות יותר מסוג אחד של מוגבלות.

³¹ הנתונים מבוססים על מערכת מרשם פלילי (מפ"ל) של משטרת ישראל, ומעודכנים למאי 2025. נתוני שנת פסק דין 2023 הם ארעיים. הנתונים מתייחסים לילידי אתיופיה או לילידי ישראל שאביהם נולד באתיופיה.

בקרב כלל תושבי ישראל היהודים והאחרים שעמדו לדין, אחוז יוצאי אתיופיה שעמדו לדין היה 7.6%. אחוז יוצאי אתיופיה בקרב הקטינים שעמדו לדין היה נמוך מעט מהאחוז בקרב המבוגרים (7.1% לעומת 7.7%, בהתאמה).

מבוגרים העומדים לדין

בקרב מבוגרים יוצאי אתיופיה שעמדו לדין, 94.3% היו גברים, גבוה מעט מהאחוז בקרב כלל המבוגרים תושבי ישראל היהודים והאחרים שעמדו לדין (90.1%).

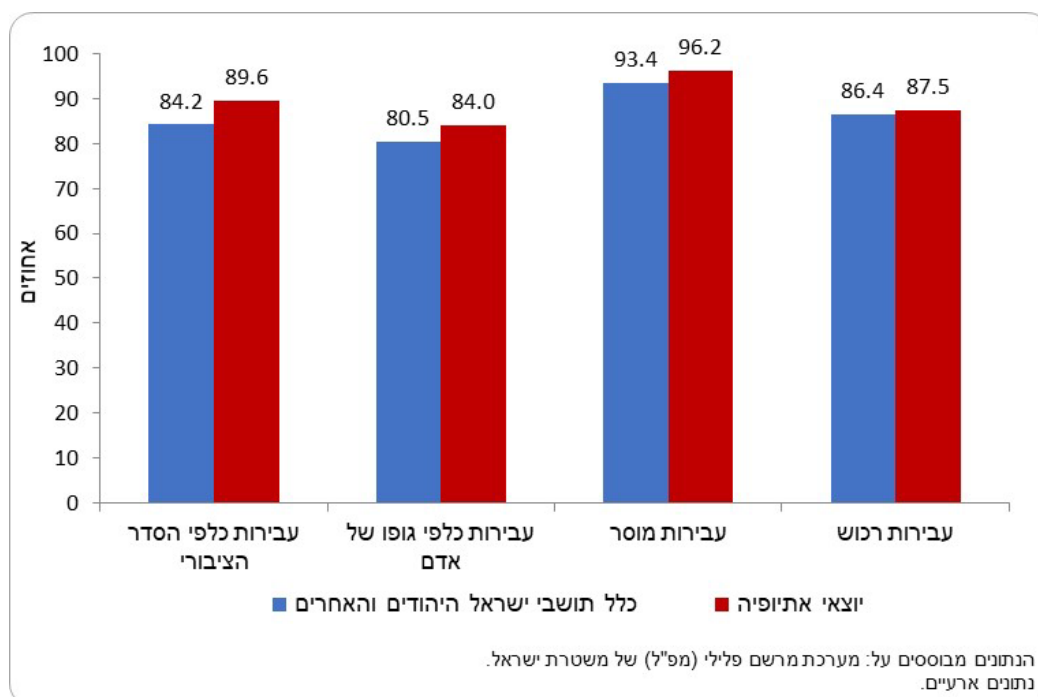
אחוז המורשעים בדין בקרב מבוגרים יוצאי אתיופיה שעמדו לדין במשפטים פליליים היה 88.5%, גבוה מעט מהאחוז בקרב כלל המבוגרים תושבי ישראל היהודים והאחרים (86.3%).

העבירות הבולטות בקרב מבוגרים יוצאי אתיופיה שעמדו לדין היו: עבירות כלפי הסדר הציבורי (34.9%), עבירות כלפי גופו של אדם (28.0%), עבירות רכוש (19.4%) ועבירות מוסר (12.8%).

בכל העבירות האלה אחוז ההרשעה של מבוגרים יוצאי אתיופיה היה גבוה יותר מהאחוז בקרב מבוגרים יהודים ואחרים. הפערים הבולטים ביותר היו **בעבירות כלפי הסדר הציבורי** (89.6% הורשעו בקרב מבוגרים יוצאי אתיופיה לעומת 84.2% בקרב מבוגרים יהודים ואחרים) ו**בעבירות כלפי גופו של אדם** (84.0% לעומת 80.5%, בהתאמה).

תרשים 18 - אחוז המורשעים בדין בקרב מבוגרים תושבי ישראל יהודים ואחרים ויוצאי אתיופיה

העומדים לדין במשפטים פליליים, לפי קבוצות עבירה בולטות – שנת פסק דין 2023



קטינים העומדים לדין

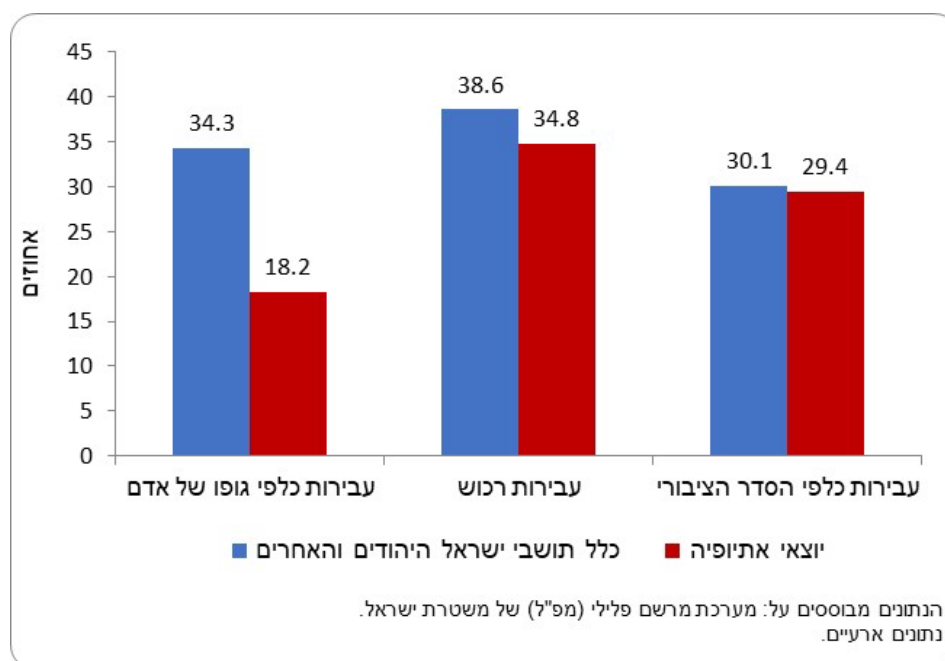
בקרב קטינים יוצאי אתיופיה שעמדו לדין, אחוז הבנים היה 90.2%, נמוך מעט מהאחוז בקרב כלל תושבי ישראל היהודים והאחרים (93.4%).

אחוז המורשעים בקרב קטינים יוצאי אתיופיה שעמדו לדין (31.1%) היה נמוך מהאחוז בקרב כלל הקטינים תושבי ישראל היהודים והאחרים (37.8%).

קבוצות העבירה הבולטות שבגינן קטינים עמדו לדין יוצאי אתיופיה היו: עבירות רכוש (37.7%), עבירות כלפי הסדר הציבורי (27.9%) ועבירות כלפי גופו של אדם (18.0%).

בכל העבירות האלה אחוז ההרשעה של קטינים יוצאי אתיופיה היה נמוך יותר מהאחוז בקרב קטינים יהודים ואחרים. אחוז הקטינים יוצאי אתיופיה שהורשעו **בעבירות כלפי גופו של אדם** היה נמוך באופן ניכר מהאחוז בקרב יהודים ואחרים (18.2% לעומת 34.3%, בהתאמה), ונמוך **בעבירות רכוש** (34.8% לעומת 38.6%, בהתאמה).

תרשים 19 - אחוז המורשעים בדין בקרב קטינים תושבי ישראל יהודים ואחרים ויוצאי אתיופיה העומדים לדין במשפטים פליליים, לפי קבוצות עבירה בולטות – שנת פסק דין 2023



[למטא דאטה \(הגדרות והסברים\) בנושא](#)