

הודעה לתקשורת

אתר: www.cbs.gov.il; דוא"ל: info@cbs.gov.il; פקס: 02-6521340

ירושלים, ד' בטבת, תשפ"ו
24 דצמבר, 2025
412/2025

לינות במלונות תיירות, ינואר-נובמבר 2025¹

Person-Nights at Tourist Hotels, January-November 2025

עם פרוץ מלחמת חרבות הברזל ב-7 באוקטובר 2023, ענף המלונאות בארץ נדרש להסתגל לשינויים משמעותיים. מלונות באזורי סיכון נסגרו. מלונות אחרים התבקשו לתת מענה לתוכנית הממשלתית של פינוי אזרחים מאזורי סיכון בדרום ובצפון, ולספק להם שירותי לינה ואירוח. הנתונים המוצגים בהודעה זו מושפעים ממלחמת חרבות ברזל (שפרצה ב-7 באוקטובר 2023) וממבצע "עם כלביא" (13-24 ביוני 2025).

החל מחודש אוקטובר 2023 עד יוני 2025 נתוני המפונים (אם לא צוין אחרת) נכללים במספר לינות הישראליים.

ינואר-נובמבר 2025 – נתונים מקוריים (לוח 1)

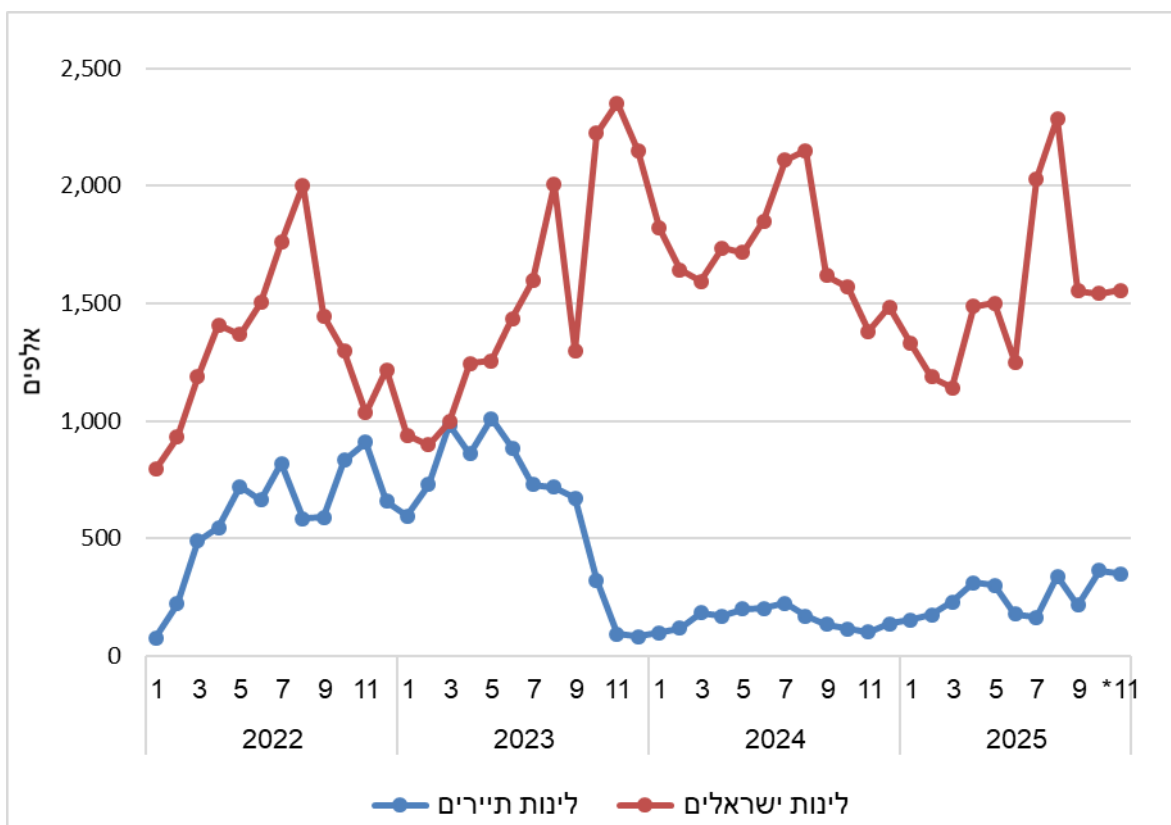
- 19.6 מיליון לינות במלונות תיירות בארץ (20.9 מיליון בינואר-נובמבר 2024):
 - 16.9 מיליון לינות של ישראלים 86% מסך הלינות (19.2 מיליון בינואר-נובמבר 2024, 92% מסך הלינות)
 - 2.8 מיליון לינות של תיירים – 14% מסך הלינות (1.7 מיליון בינואר-נובמבר 2024, 8% מסך הלינות)
- תפוסת החדרים במלונות (לוח א) הייתה 53%, לעומת 61% בינואר-נובמבר 2024.
- תפוסת החדרים לפי מחוזות (לוח א) נעה בין 39% במחוז ירושלים ל-69% במחוז הדרום.

[למטא דאטה \(הגדרות והסברים\)](#)

¹ נתונים ארעיים.

לאחר ירידות חדות במדדי התיירות הנכנסת בשנים 2020-2021, כתוצאה ממגפת הקורונה, בתשעת החודשים הראשונים של שנת 2023 ניכרה התאוששות בענף המלונאות. אך עם פרוץ מלחמת "חרבות ברזל" שגרת פעילותם של בתי המלון ספגה שוב פגיעה קשה. עם תחילת המבצע "עם כלביא" ב-13 ביוני וסגירת המרחב האווירי, חלה ירידה חדה במספר לינות התיירים, בוטלו חופשות של ישראלים, ותושבים פונו לבתי מלון כתוצאה מההפצצות האירניות.²

תרשים 1 - לינות ישראלים ותיירים במלונות לפי חודשים, 2022-2025, אלפים



* נתונים ארעיים

באוקטובר 2025 היו 437 מלונות תיירות – מתוכם 67 לא פעילים באופן זמני.³ מספר החדרים במלונות הפעילים היה כ-53 אלף.

² סך הלינות המדווח של ישראלים ביוני כולל גם לינות של מפונים במהלך מבצע "עם כלביא" וגם לינות של מפונים שעדיין נשארו בבתי מלון בעקבות מלחמת "חרבות ברזל". אומדן הלינות שלהם מוצג בלוח ג.
³ מלונות לא פעילים באופן זמני נכללים במצבת בתי המלון אך אינם נכללים בחישוב התפוסה. עד אוקטובר 2023 הסיבות לכך שמלונות סגורים נשארו במצבת בתי המלון היו בעיקר שיפוצים או סיבה אחרת לא ידועה. מאוקטובר 2023 נסגרו מלונות נוספים גם בגלל מיקומם באזורי העימות וגם בגלל אי כדאיות כלכלית להפעילים. יצוין כי סגירת המלון אינה קבועה ויש מלונות שנפתחים ונסגרים לסירוגין.

לוח א - תפוסת חדרים במלונות, ⁴ לפי מחוז (אחוזים)

מחוז	ינואר-נובמבר 2025	ינואר-נובמבר 2024
ירושלים	39.4	43.3
הצפון	41.7	61.6
חיפה	53.2	69.1
המרכז	55.7	68.5
תל אביב	51.3	53.8
הדרום	69.0	73.7
סך הכל ארצי	53.3	60.7

לוח ב - תפוסת חדרים ממוצעת לפי יישובים נבחרים (אחוזים)

שנה	חודש	סך הכל	ירושלים	טבריה	חיפה	תל אביב-יפו	אילת	ים המלח
2024	ינואר	62.0	47.9	75.8	82.3	57.4	61.8	70.2
	פברואר	61.5	43.0	73.3	77.6	58.4	66.7	71.6
	מרץ	58.9	37.1	72.3	74.6	54.9	70.7	66.1
	אפריל	61.5	38.8	72.5	70.1	54.1	80.4	68.9
	מאי	60.9	37.3	70.0	73.9	54.9	79.4	69.9
	יוני	67.2	44.4	69.2	78.0	62.0	87.6	69.1
	יולי	70.2	50.8	68.5	71.7	66.3	91.6	71.1
	אוגוסט	65.1	48.3	67.1	63.9	55.7	88.7	65.9
	ספטמבר	57.3	40.3	54.7	53.8	46.4	83.6	62.1
	אוקטובר	51.5	38.1	46.5	42.1	38.8	73.8	62.0
	נובמבר	51.6	37.0	48.5	42.3	43.0	72.3	55.3
	דצמבר	53.4	43.7	48.5	55.8	46.3	68.8	57.0
2025	ינואר	50.0	38.7	47.6	63.0	43.7	66.0	51.5
	פברואר	51.6	36.5	46.5	55.9	45.9	68.1	55.6
	מרץ	44.6	32.3	26.5	40.1	43.1	62.9	53.6
	אפריל	52.8	36.3	37.9	42.1	50.6	78.3	60.6
	מאי	53.3	36.7	40.5	43.6	50.1	81.5	60.1
	יוני	41.6	25.9	27.9	28.9	47.9	59.2	37.1
	יולי	59.3	35.6	53.2	44.4	59.5	88.3	53.2
	אוגוסט	67.2	49.8	61.7	64.5	64.9	89.7	62.5
	ספטמבר	53.4	39.6	41.1	52.1	47.0	81.0	54.6
	אוקטובר	55.2	45.9	38.5	51.9	51.1	76.6	65.2
	נובמבר*	52.9	45.0	31.9	52.9	51.1	70.5	60.0

* נתונים ארעיים

⁴ תפוסת חדרים מחושבת על סמך בתי מלון פתוחים.

נובמבר 2025, נתונים מקוריים (לוח 1 ולוחות ב, ג)

על פי דיווחים שהתקבלו, במלונות תיירות נרשמו בחודש נובמבר 1.9 מיליון לינות, מתוכן 1.6 מיליון של ישראלים ו-0.4 מיליון של תיירים. בחודש נובמבר אשתקד היו 1.5 מיליון לינות, מתוכן 0.1 אלף לינות של תיירים ו-1.4 מיליון לינות של ישראלים כולל תושבים שפנו.

תפוסת החדרים במלונות בחודש נובמבר הייתה 53% (52% נובמבר 2024).

בפילוח לפי יישובים נבחרים נמצא כי תפוסת החדרים הגבוהה ביותר נרשמה באילת (71%), ואחריה ים-המלח (60%). תפוסת החדרים הנמוכה ביותר נרשמה בטבריה (32%).

אומדני לינות תושבים שפנו למלונות תיירות בעקבות מלחמת "חרבות ברזל" (לוח ג)

נתוני לינות ישראלים ותיירים מופקים מדי חודש על סמך דיווחי מלונות התיירות ללמ"ס. עם זאת, בדיווחי המלונות עלה קושי בהפרדת כמות לינות המפונים בעקבות מלחמת חרבות ברזל מתוך סך לינות ישראלים. הנתונים על תושבים שפנו בעקבות מלחמת "חרבות ברזל" (במסגרת התוכנית הממשלתית או ביוזמה עצמית) ושנקלטו במלונות תיירות מבוססים על הדיווחים למערכת "יחד" (מטעם מערך הדיגיטל) ודוחות של משרד התיירות.

לוח ג - אומדן לינות ישראלים במלונות תיירות אוקטובר 2023-יולי 2025

שנה	חודש	לינות ישראלים (סה"כ אלפים)	מזה: לינות של תושבים שפנו (אלפים)	לינות מפונים כאחוז מסך לינות ישראלים
2023	אוקטובר	2,222.8	950.6	43
	נובמבר	2,352.7	1,961.7	83
	דצמבר	2,150.1	1,738.6	81
2024	ינואר	1,820.7	1,395.1	77
	פברואר	1,642.3	1,126.9	69
	מרץ	1,594.9	723.8	45
	אפריל	1,734.6	640.6	37
	מאי	1,716.5	625.4	36
	יוני	1,851.0	556.8	30
	יולי	2,109.7	535.2	25
	אוגוסט	2,151.5	460.9	21
	ספטמבר	1,618.6	362.3	22
	אוקטובר	1,569.2	369.0	24
	נובמבר	1,381.8	342.5	25
	דצמבר	1,485.8	318.0	21

שנה	חודש	לינות ישראלים סה"כ (אלפים)	מזה: לינות של תושבים שפונו (אלפים)	לינות מפונים כאחוז מסך לינות ישראלים
2025	ינואר	1,330.5	252.9	19
	פברואר	1,188.0	155.8	13
	מרץ	1,139.7	88.9	8
	אפריל	1,486.2	78.9	5
	מאי	1,502.0	80.0	5
	יוני*	1,251.4	76.6	6
	יולי**	2,051.4		

* כולל גם לינות של מפונים בעקבות מבצע "עם כלביא".

** החל מחודש יולי לא נרשמו מפונים

נתונים מנוכי עונתיות ומגמה⁵ (לוח 1)

עקב המלחמה, החל מחודש אוקטובר 2023 אופי לינות הישראלים השתנה. כתוצאה מכך, מאוקטובר 2023 עד יוני 2025 חושבו אומדני מגמה ועונתיות עבור ישראלים ללא לינות מפונים. נתונים מנוכי עונתיות ומגמה עבור תיירים חושבו בהתחשב בשבר בסדרות שנגרם בעקבות המלחמה.

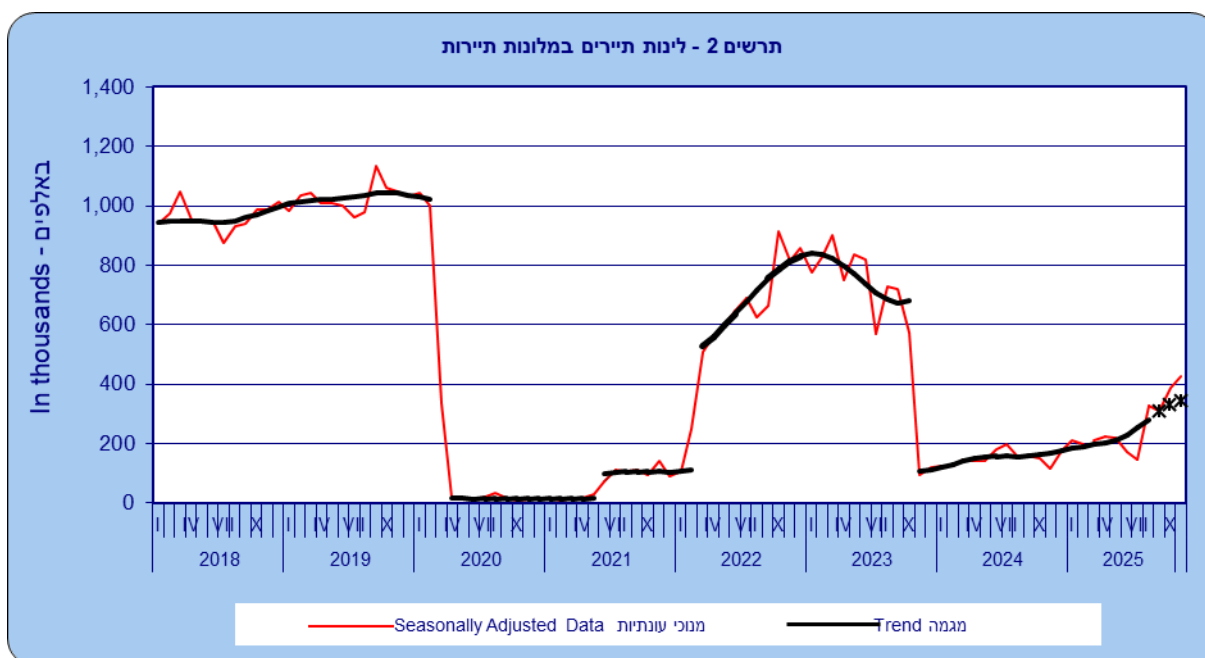
לפי נתונים מנוכי עונתיות, לינות הישראלים⁶ בשלושת החודשים האחרונים הגיעו ל-1.6 מיליון בממוצע לחודש (1.3 בשלושת החודשים הקודמים). **לינות התיירים** בשלושת החודשים האחרונים הגיעו ל-375 אלף לינות בממוצע לחודש, לעומת 215 אלף לינות בשלושת החודשים הקודמים. **בחישוב המגמה בלינות הישראלים⁶** לפי שלושת החודשים האחרונים (ספטמבר-נובמבר 2025) נרשמה עלייה של 1.5% בממוצע לחודש. בשלושת החודשים הקודמים נרשמה עלייה של 1.4% בממוצע לחודש. **בלינות התיירים** בשלושת החודשים האחרונים נרשמה עלייה של כ-6.7% בממוצע לחודש, לעומת עלייה של 9.6% בממוצע לחודש בשלושת החודשים הקודמים.

⁵ בוצעו התאמות לשבר במגמה בסדרה לינות במלונות תיירות ממרץ 2020 (תחילת משבר העולמי), מרץ 2021 (פתיחה חלקית של נתב"ג לאחר 3 סגרים), מרץ 2022 (פתיחה מלאה של נתב"ג) ואוקטובר 2023 (מלחמת חרבות ברזל). לכן, אמידת סדרות מנוכות עונתיות ומגמות, בתקופות שלאחר מרץ 2020, מרץ 2021, מרץ 2022 ואוקטובר 2023 נערכו לאחר התאמות נתוני הסדרה עד פברואר 2020, פברואר 2021, פברואר 2022 וספטמבר 2023 בהתאמה לרמות שונות שהתקבלו בחודשים הראשונים של השברים הנ"ל. נציין כי הסדרה מנוכת העונתיות והמגמה עד לפני משבר הקורונה, כלומר החישוב עבור תקופת העיבוד מינואר 2010 עד פברואר 2020, נעשה לפי השיטה הרגילה לניכוי עונתיות ואמידת המגמה, כך שהנתונים מנוכי העונתיות והמגמה עבור תקופה זו לא הושפעו ממשבר הקורונה ויישארו ללא שינוי במהלך השנים הבאות.

⁶ ללא לינות מפונים

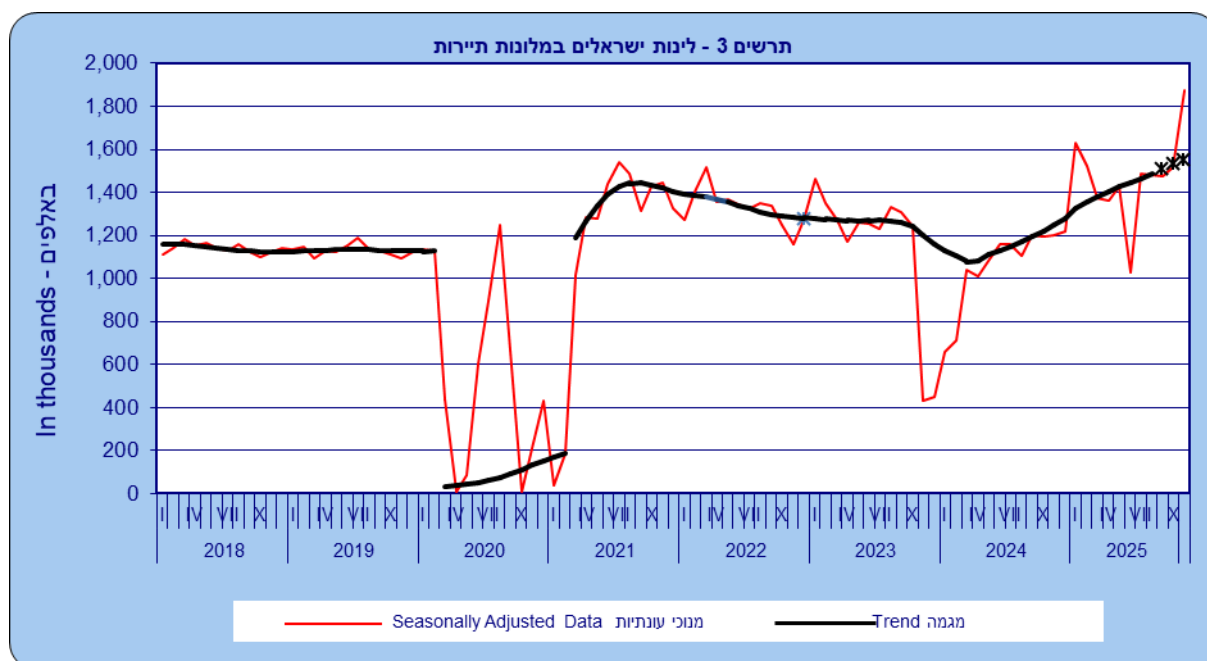
תרשים 2 - לינות תיירים במלונות תיירות**

Diagram 2 - Tourist Person-nights in Tourist Hotels



תרשים 3 - לינות ישראלים במלונות תיירות**

Diagram 3 - Tourist Person-nights in Tourist Hotels



**החל מאוקטובר 2023 חושבו נתונים מנוכי עונתיות ומגמה של תיירים בהתחשב בשבר בסדרות שנגרם בעקבות מלחמת חרבות ברזל ונתוני המגמה ועונתיות של ישראלים ללא לינות מפונים.

הסבר מפורט ומעודכן על תהליך ניכוי עונתיות ואמידת המגמה מתפרסם ב"[הגורמים העונתיים וגורמי](#)

[ההתאמה מראש ל-2025, מגמות ל-2021-2025](#)"

ההודעה הבאה על לינות במלונות תיירות ינואר-דצמבר 2025 תפורסם ב-28 בינואר 2026.