

הודעה לתקשורת

אתר: www.cbs.gov.il דוא"ל: info@cbs.gov.il פקס: 02-6521340

ירושלים, ד' בטבת תשע"ט
12 בדצמבר, 2018
362/2018

ממצאים ראשונים מסקר הוצאות משק הבית 2017 נתוני הכנסות, הוצאות ובעלות על מוצרים של משקי הבית בישראל Findings from the Household Expenditure Survey 2017 Data on the Israeli Households Income, Expenditure and Durable Goods Ownership

הנתונים המוצגים בהודעה זו עובדו מסקר הוצאות משק הבית לשנת 2017. הסקר מודד את רמת החיים החומרית והכלכלית של משקי הבית בישראל מהיבט ההוצאות, ההכנסות והבעלות על מוצרים.

נתוני הכנסות והוצאות לכלל משקי הבית בשנת 2017

- ההכנסה הכספית הממוצעת ברוטו לחודש למשק בית, מכל מקורות ההכנסה הגיעה ל-20,027 ש"ח (עלייה ריאלית של 4.5% לעומת השנה הקודמת).
- ההוצאה הכוללת לתצרוכת, הכוללת את אומדן ההוצאה על שירותי דיור,¹ הסתכמה ב-16,267 ש"ח לחודש (עלייה ריאלית של 2.7% לעומת השנה הקודמת).
- בהשוואה בין ממוצע ההכנסות וההוצאות, ההכנסה הכספית נטו לחודש למשק בית היא 16,518 ש"ח וההוצאה הכספית היא 13,114 ש"ח לחודש.
- 79.0% מהכנסות משקי הבית מקורן בעבודה, 10.9% - בקצבאות ותמיכות והיתר - בהון, פנסיות וקופות גמל.

פערים בין משקי הבית

- מדד ג'יני למדידת אי-שוויון² ירד בשנת 2017 ועמד על 0.351 נקודות.
- הפערים בין העשירון העליון לתחתון בהכנסות הכספיות נטו גבוהים הרבה יותר מהפערים בהוצאות הכספיות (העשירון העליון מכניס פי 7.4 מהעשירון התחתון ומוציא פי 2.3 מהעשירון התחתון).

¹ שירותי דיור בבעלות - אמידת ערך השירותים החודשי המתקבל מבעלות של משק הבית על דירה. דירות נחשבות כמוצר הוני העומד לרשות משק הבית, ולכן נקבע אומדן של שירותי דיור בבעלות משק הבית על סמך שכר דירה חלופי לפי דירות שוות גודל באותם יישובים.

² מדד ג'יני - מדד מקובל למדידת אי-שוויון בחלוקת ההכנסות בין משקי הבית לפי הכנסה כספית נטו לנפש סטנדרטית. ערכי המדד נעים בין 0 לציון שוויון מלא, לבין 1 לציון אי-שוויון מלא.

- בשלושת העשירונים התחתונים, ההוצאה הכספית של משקי הבית גבוהה מההכנסה נטו שלהם.
- **ההכנסה הכספית נטו** של החמישון העליון היא 37.9% מסך הכנסות משקי הבית, בהשוואה ל-6.6% בחמישון התחתון.
- יותר מרבע מסך ההוצאה של החמישון התחתון (26.5%) היה על **מזון והלבשה והנעלה**, בהשוואה לפחות מחמישית (17.2%) בחמישון העליון.
- **בעלות על מוצרים בני-קיימה**
- ל-97.3% ממשקי הבית בישראל יש לפחות **טלפון נייד** אחד.
- ל-78% ממשקי הבית יש **מחשב**, ל-38.6% יש **מחשב לוח (טאבלט)** ו-74.1% מחוברים ל**אינטרנט**.
- ל-7.7% ממשקי הבית יש **אופניים חשמליים**.

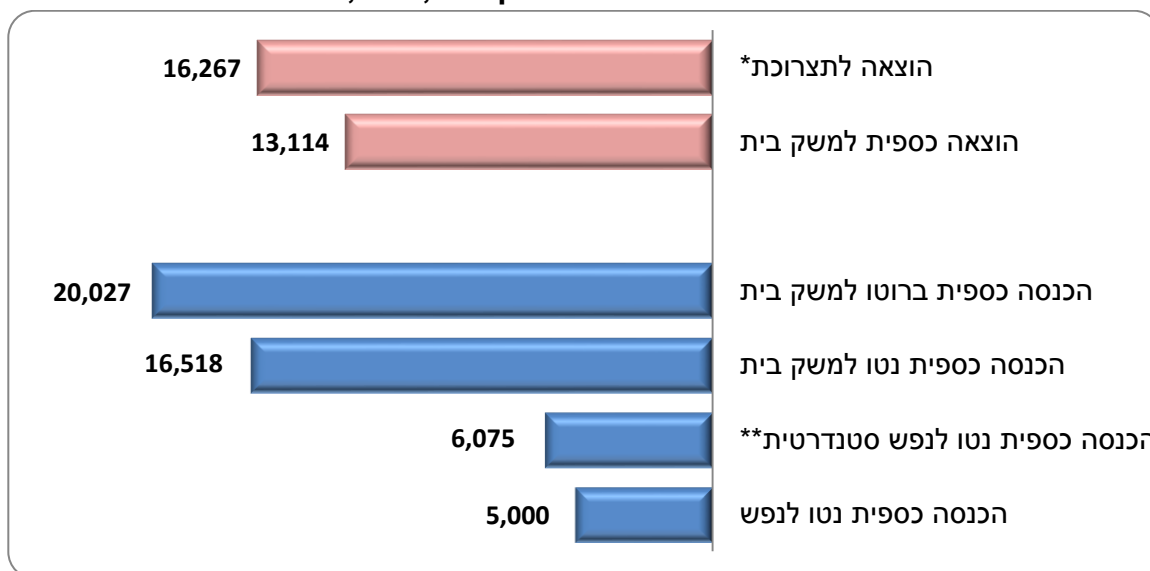
[ללוחות ולנתוני תרשימים](#)

[הגדרות](#)

הכנסות והוצאות של משקי הבית

- ההכנסה הכספית הממוצעת ברוטו לחודש למשק בית, מכל מקורות ההכנסה³ הגיעה בשנת 2017 ל-20,027 ש"ח.
- בניכוי תשלומי חובה,⁴ הגיעה ההכנסה הכספית נטו ל-16,518 ש"ח.
- ההוצאה הכספית הממוצעת לחודש (ללא שירותי דיור) הגיעה ל-13,114 ש"ח, 79% מההכנסה הכספית.

תרשים 1 - הכנסות והוצאות של משקי בית, ש"ח, 2017



* כוללת את אומדן ההוצאה על שירותי דיור

** נפש סטנדרטית - כדי להתחשב ביתרונות הכלכליים שיש לגודל משפחה, נקבע סולם של נפשות סטנדרטיות. לפי גישה זו לכל נפש נוספת במשפחה השפעה שולית קטנה יותר מבחינת העומס המוטל על תקציב המשפחה, כביטוי ליתרונות הגודל.

הכנסות והוצאות לפי מעמד בעבודה של ראש משק הבית

משקי בית שבראשם שכיר

- ההכנסה הכספית ברוטו של משקי בית שבראשם שכיר הגיעה ל-22,461 ש"ח בממוצע לחודש.
- ההכנסה הכספית נטו (בניכוי תשלומי חובה) הגיעה ל-18,448 ש"ח.
- ההוצאה הכספית (14,107 ש"ח) מהווה 76.5% מההכנסה הכספית נטו למשק בית.

משקי בית שבראשם עצמאי

- ההכנסה הכספית ברוטו של משקי בית שבראשם עצמאי הגיעה ל-25,679 ש"ח בממוצע לחודש.
- ההכנסה הכספית נטו הסתכמה ב-20,034 ש"ח.

³ מקורות ההכנסה - עבודה שכירה או עצמאית, ריבית או דיבידנד, תמיכות וקצבאות ממוסדות ומפרטיים וכל הכנסה שוטפת אחרת.

⁴ תשלומי חובה (מס הכנסה, ביטוח לאומי, מס בריאות) אינם מתקבלים ישירות ממשקי הבית אלא נאמדים בלמ"ס לפי כללי המס הנהוגים בישראל.

- ההוצאה הכספית (16,895 ש"ח) מהווה 84.3% מההכנסה הכספית נטו למשק בית.

משקי בית שבראשם אדם שאינו עובד

- ההכנסה הכספית ברוטו של משקי בית שבראשם אדם שאינו עובד, הגיעה ל-8,279 ש"ח בממוצע לחודש.
- ההכנסה הכספית נטו הסתכמה ב-7,753 ש"ח.
- ההוצאה הכספית (7,487 ש"ח) מהווה 96.6% מההכנסה הכספית נטו למשק בית.
- במשקי בית אלו הגיל הממוצע של ראש משק הבית 68 וכי מספר הנפשות קטן ועומד על 1.9.

לוח א - הכנסה והוצאה ממוצעת לחודש של משקי בית לפי מעמד בעבודה של ראש משק הבית

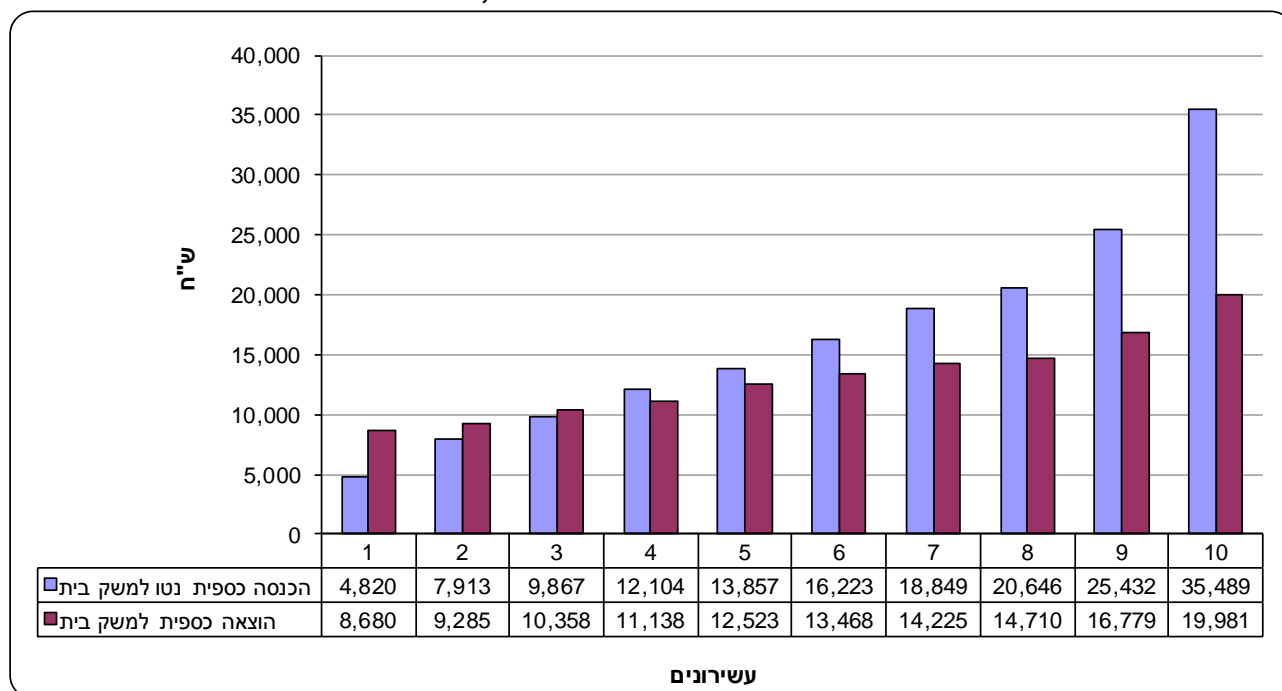
ולפי מקור הכנסה, 2017

משקי בית שבראשם אדם שאינו עובד	משקי בית שבראשם עצמאי	משקי בית שבראשם שכיר	כל משקי הבית	
500.4	283.2	1,757.6	2,541.2	משקי בית באלפים
1.9	3.7	3.6	3.3	מספר נפשות למשק בית
68.0	47.7	41.7	47.6	גיל ראש משק הבית
0.0	1.9	1.9	1.5	מספר מפרנסים במשק בית
8,279	25,679	22,461	20,027	הכנסה כספית ברוטו למשק בית (בש"ח)
4,398	6,850	6,176	6,062	הכנסה כספית ברוטו לנפש (בש"ח)
7,753	20,034	18,448	16,518	הכנסה כספית נטו למשק בית (בש"ח)
4,207	6,707	6,307	6,075	הכנסה כספית נטו לנפש סטנדרטית (בש"ח)
7,487	16,895	14,107	13,114	הוצאה כספית למשק בית (בש"ח)
100.0	100.0	100.0	100.0	הכנסה כספית ברוטו למשק בית - אחוזים
..	84.6	86.2	79.0	הכנסה מעבודה - סך הכל
..	24.4	82.8	67.7	הכנסה מעבודה שכירה
..	60.2	3.4	11.3	הכנסה מעבודה עצמאית ומזדמנת
99.6	15.4	13.8	21.0	הכנסה שלא מעבודה - סך הכל
7.7	4.0	2.7	3.3	הכנסה מהון
42.4	4.7	3.5	6.8	הכנסה מפנסיה וקופות גמל
49.5	6.7	7.6	10.9	הכנסה מקצבאות ותמיכות
				מזה:
39.6	4.7	5.6	8.3	מקצבאות המוסד לביטוח לאומי

חלוקת הכנסות והוצאות בעשירונים של משקי בית⁵

- ההוצאה הכספית של משקי הבית בשלושת העשירונים התחתונים גבוהה מהכנסתם.⁶
- החל מהעשירון הרביעי ההכנסות עולות על ההוצאות בהדרגה: בעשירון הרביעי הפרש בין ההכנסה להוצאה קטן (8.7%), ואילו בעשירון העליון הפרש זה גדול מאוד (77.6%).
- פערי ההכנסות בין העשירון העליון לתחתון (פי 7.4) גבוהים הרבה יותר מפערי ההוצאות (פי 2.3).

תרשים 2 - הכנסה כספית נטו והוצאה כספית בעשירונים של משקי בית, לפי הכנסה נטו לנפש סטנדרטית, 2017



⁵ עשירון הוא קבוצה הכוללת 10% ממשקי הבית. העשירונים מסודרים לפי גובה ההכנסה של משקי הבית, החל במשק הבית עם ההכנסה הנמוכה ביותר **בעשירון התחתון** וכלה במשק הבית עם ההכנסה הגבוהה ביותר **בעשירון העליון**. חמישון כולל 20% ממשקי הבית (כלומר שני עשירונים). בהודעה זו, ממוינים העשירונים והחמישונים לפי ההכנסה נטו לנפש סטנדרטית של משקי הבית. הכנסה זו כוללת גם את שירותי הדיור והרכב בבעלות משק הבית. (ראו הגדרות והסברים בסוף ההודעה).

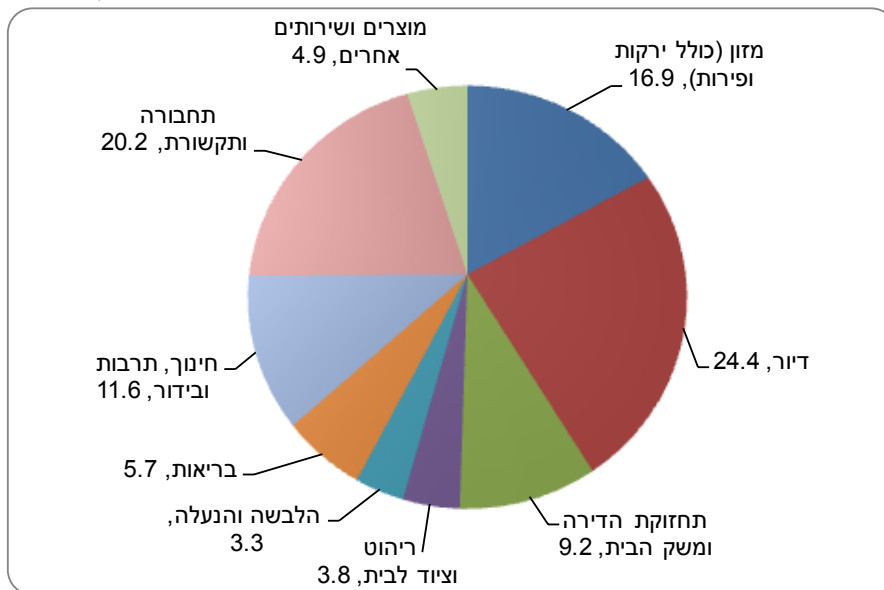
⁶ נתוני ההכנסות בסקר אינם כוללים הכנסות חד-פעמיות כמו ירושות ומשיכות מתוכניות חיסכון. נכללות רק ההכנסות הכספיות המדווחות לסקר ולא נכללות הטבות "בעין". הטבה ב"עין" - הטבה שאינה ניתנת בכסף אלא בשווה כסף. בדרך כלל ההטבה ניתנת על ידי המדינה לצורך עזרה בתחומים שונים כגון הנחות בחינוך ובארנונה.

הרכב ההוצאות של משקי הבית

הוצאה לתצרוכת לפי קבוצות הוצאה ראשיות

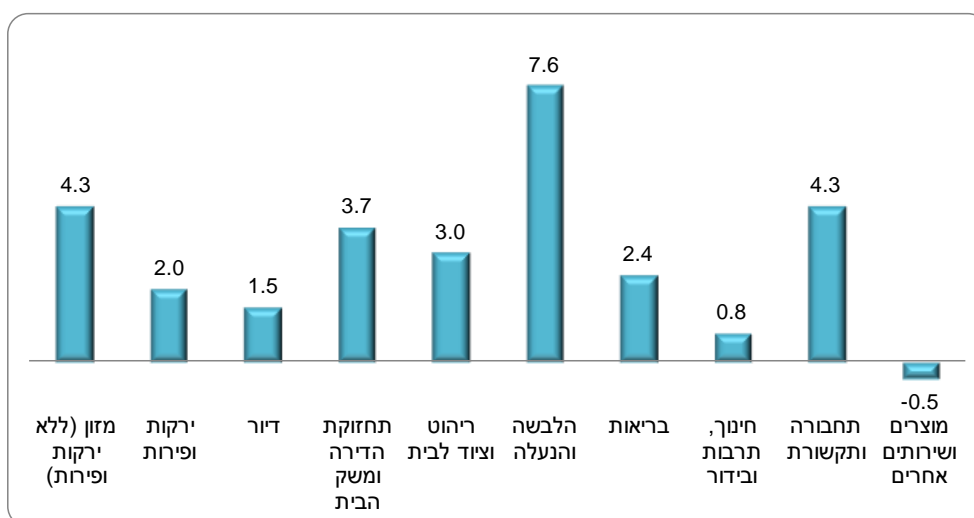
- ההוצאה הממוצעת לתצרוכת, הכוללת את אומדן ההוצאה על שירותי דיור בבעלות, הסתכמה ב-16,267 ש"ח לחודש.
- סעיף ההוצאה הגדול של משק בית היה סעיף הדיור שהיה 24.4% ממשקל ההוצאה הכוללת. אחריו היו סעיף התחבורה והתקשורת - 20.2% וסעיף המזון (כולל ירקות ופירות) - 16.9%.

תרשים 3 - הרכב ההוצאה לתצרוכת לפי סעיפי הוצאה ראשיים, 2017



- אחוז השינוי הריאלי מייצג את השינוי בהוצאה בניכוי מדד מחירים לצרכן. בשנת 2017 אחוז השינוי הכללי הסתכם ב-2.7%. אחוז השינוי הגדול ביותר היה בסעיף הלבשה והנעלה (7.6%).

תרשים 4 - אחוז שינוי ריאלי⁷ בהוצאה לפי סעיפים ראשיים, בין מחירי 2017 למחירי 2016



⁷ השינוי בהוצאות מנוכה בשינוי במחירים.

הוצאות לתצרוכת לפי חמישונים (לוח ב)

- מספר הנפשות בחמישון התחתון הוא 4.1 בממוצע לעומת 2.7 נפשות בממוצע בחמישון העליון. למרות ההבדל במספר הנפשות, ההוצאה בחמישון העליון גבוהה יותר מאשר בחמישון התחתון בכל סעיפי סל התצרוכת הראשיים.
- ההוצאה למשק בית בחמישון העליון הייתה 23,424 ש"ח לחודש - פי 2.2 מההוצאה בחמישון התחתון (10,462 ש"ח לחודש).
- פערים גדולים בין החמישון העליון לתחתון נמצאו בהוצאה על: **תחבורה ותקשורת** (פי 3.7), **בריאות** (פי 3.1) **וחינוך, תרבות ובידור** (פי 2.3).
- פערים קטנים יחסית בהוצאות בין חמישונים אלה נמצאו בהוצאה על מוצרים בסיסיים כמו סעיפי **המזון** (פי 1.4) **והלבשה והנעלה** (פי 1.7).
- יותר מרבע מסך ההוצאה של החמישון התחתון (26.5%) הייתה על **מזון והלבשה והנעלה**, לעומת פחות מחמישית (17.2%) בחמישון העליון.

לוח ב - הרכב ההוצאות בחמישונים של משקי בית, לפי הכנסה נטו לסטנדרטית, 2017

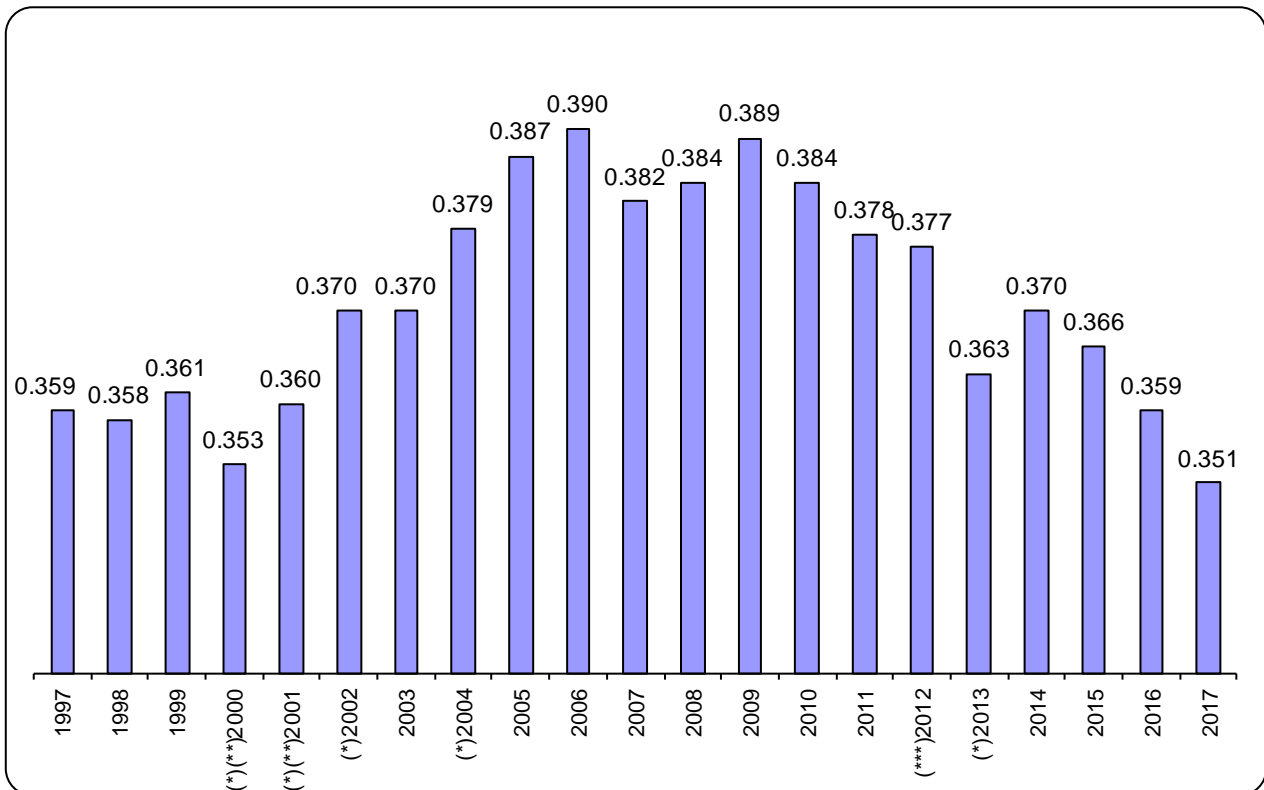
חמישונים					תחתון	סך הכל	
עליון	4	3	2	תחתון			
2.7	3.1	3.2	3.5	4.1	3.3	נפשות במשק בית	
1.7	1.8	1.7	1.4	0.9	1.5	מפרנסים במשק בית	
30,462	19,748	15,037	10,984	6,365	16,518	הכנסה כספית נטו למשק בית (ש"ח)	
18,380	14,468	12,994	10,747	8,983	13,114	הוצאה כספית למשק בית (ש"ח)	
23,424	18,418	15,993	13,041	10,462	16,267	הוצאות לתצרוכת - סך הכל (ש"ח)	
אחוזים							
100.0	100.0	100.0	100.0	100.0	100.0	סך הכל	
14.3	15.6	16.8	18.8	22.7	16.9	מזון (כולל ירקות ופירות)	
23.1	24.8	24.8	25.4	24.7	24.4	דיור	
9.3	9.5	9.1	8.9	9.3	9.2	תחזוקת הדירה ומשק הבית	
3.9	3.6	3.9	3.8	3.5	3.8	ריהוט וציוד לבית	
2.9	3.2	3.3	3.8	3.8	3.3	הלבשה והנעלה	
6.4	5.9	5.7	5.3	4.6	5.7	בריאות	
11.6	11.5	12.2	11.0	11.2	11.6	חינוך, תרבות ובידור	
24.0	21.0	19.1	17.9	14.6	20.2	תחבורה ותקשורת	
4.5	4.9	5.1	5.1	5.6	4.9	מוצרים ושירותים אחרים	

הכנסות של משקי הבית

אי-שוויון בהכנסות

- מדד ג'יני⁸ עמד ב-2017 על **0.351** נקודות.⁹
- ירידה מתמשכת באי-השוויון משנת 2009.

תרשים 5 - מדד ג'יני למדידת אי-שוויון בהכנסות, לפי הכנסה כספית נטו לנפש סטנדרטית, בנקודות, 2017-1997



(*) מדד ג'יני לאי-שוויון שונה באופן מובהק מהשנה הקודמת.

(**) לא כולל את אוכלוסיית מזרח ירושלים.

(***) החל משנה זו הנתונים מתבססים על סקר הוצאות משק בית בלבד

⁸ מדד ג'יני - מדד מקובל למדידת אי-שוויון בחלוקת ההכנסות בין משקי הבית. ערכי המדד נעים בין 0 לציון שוויון מלא, לבין 1 לציון אי-שוויון מלא.

⁹ כדי לבחון האם השינוי במדד מובהק, כלומר משקף באופן אמיתי את המצב של כלל האוכלוסייה, נערכה בדיקת מובהקות. מהבדיקה עולה כי השינוי במדד ג'יני בין 2016 ל-2017 אינו מובהק סטטיסטית.

חלוקת הכנסות בין עשירונים וחמישונים

- בחלוקת הכנסות שוויונית, כל עשירון היה מהווה 10% מסך ההכנסות של האוכלוסייה, וכל חמישון - 20%.
- בשנת 2017 הכנסתו של החמישון העליון (שני העשירונים העליונים) מהווה 37.9% מסך הכנסות אלו.
- חלקו של החמישון התחתון מהווה 6.6% מסך הכנסות אלו.
- חלקם של החמישונים האמצעיים (השני עד הרביעי) מהווה 55.5% מסך הכנסות אלו.

לוח ג - חלוקת ההכנסות הכספיות נטו בין עשירוני משקי בית במיין לפי גובה ההכנסה הכספית נטו לנפש סטנדרטית בשנים נבחרות

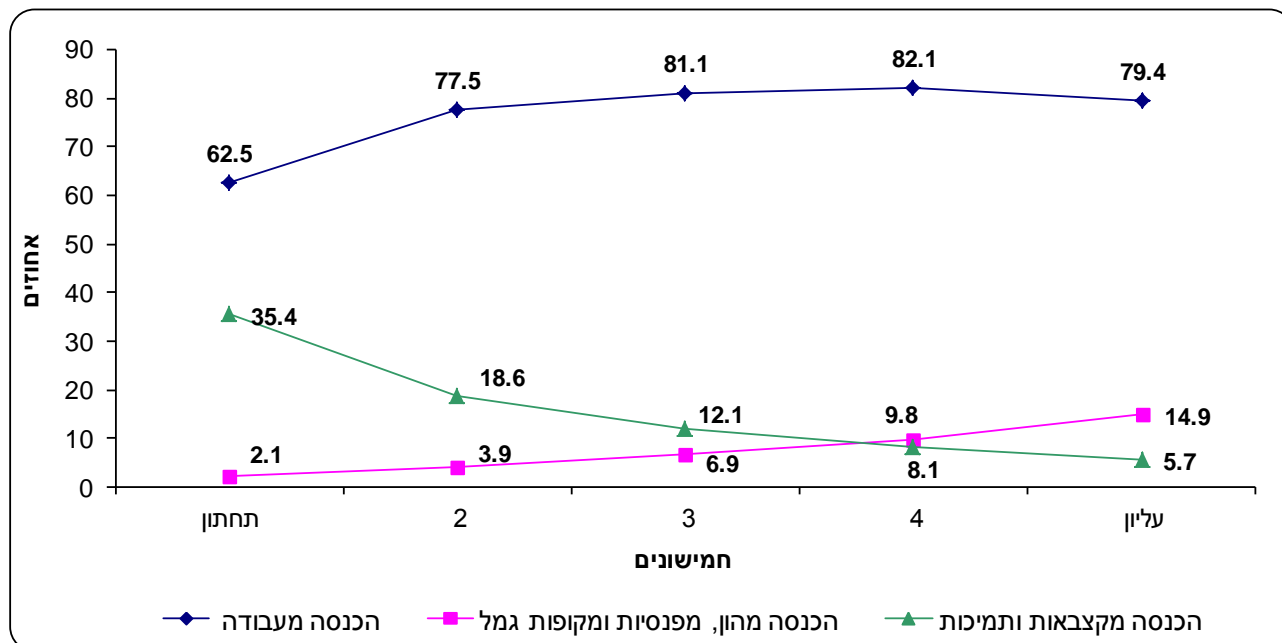
עליון	9	8	7	6	5	4	3	2	תחתון	סך הכל	שנת הסקר
חלקו של העשירון בסך ההכנסה הכספית נטו למשק בית (אחוזים)											
23.5	16.0	12.9	11.1	9.4	7.8	6.6	5.8	4.0	2.7	100.0	1997
24.0	15.7	13.1	11.0	9.6	8.0	6.6	5.4	4.0	2.6	100.0	2002
24.2	15.8	13.0	11.2	9.5	8.1	6.5	5.2	3.9	2.6	100.0	2007
23.6	15.9	12.9	11.1	9.4	8.2	6.8	5.5	4.1	2.5	100.0	(1)2012
22.1	15.8	12.9	11.4	9.8	8.4	7.2	5.8	4.1	2.5	100.0	(1)2017

(1) לא כולל את המגזר הבדווי.

הרכב ההכנסות

- 79.0% מההכנסות הכספיות של משקי הבית ב-2017 מקורן בהכנסה מעבודה (15,812 ש"ח)
- 10.9% מההכנסות הכספיות של משקי הבית ב-2017 מקורן בקצבאות ובתמיכות (2,186 ש"ח)
- אחוז ההכנסה מעבודה בחמישון התחתון עמד על 62.5% לעומת 79.4% בחמישון העליון.
- אחוז ההכנסה מקצבאות ומתמיכות בחמישון התחתון עמד על 35.4% לעומת 5.7% בחמישון העליון.
- בחמישון העליון יש 1.7 מפרנסים בממוצע לעומת 0.9 מפרנסים בחמישון התחתון.

תרשים 6 - הרכב ההכנסות בחמישוני הכנסה נטו לנפש סטנדרטית לפי מקור הכנסה, 2017



בעלות על מוצרים בני-קיימה של משקי הבית

בעלות על מוצרים בני-קיימה בשנים 2017-2003

- לראשונה בשנת 2017 נספרו יחד עם המנויים על טלוויזיה בכבלים או בלוויין גם מנויי ספקיות הטלוויזיה האינטרנטיות. כתוצאה מכך, עלה מעט אחוז הבעלות (מ-55.9% בשנת 2016 ל-59.2% בשנת 2017), לאחר כמה שנים של ירידה.
- לראשונה בשנת 2017 נשאלו משקי הבית על בעלות על אופניים חשמליים (7.7%).
- אחוז הבעלות על טלפונים ניידים עלה מ-80.9% בשנת 2003 ל-97.3% ב-2017.

לוח ד - אחוזי בעלות על מבחר מוצרים בני קיימה 2017-2003

2017	2015	2013	2011	2009	2007	2005	2003	
86.1	85.6	85.1	84.2	82.8	83.3	79.5	74.8	מיקרוגל
40.3	39.2	37.7	36.0	35.0	33.3	32.5	31.1	מדיח כלים
35.6	35.9	31.5						מתקן לטיהור מים*
96.3	96.1	95.8	95.5	95.0	94.6	94.2	94.3	מכונת כביסה
43.1	41.1	40.0	37.8	38.8	37.8	36.0	33.9	מיבש כביסה
92.0	89.1	86.6	81.4	76.5	70.5	67.7	61.5	מזגן
64.5	61.8	61.1	61.2	64.1	66.6	66.8	65.3	שואב אבק
78.0	80.3	80.7	78.2	74.4	68.9	62.4	54.6	מחשב ביתי
38.6	40.9	26.1						מחשב לוח (טאבלט)*
74.1	74.3	70.6	70.3	66.3	59.3	48.9	30.8	מינוי לאינטרנט
18.2	14.7	12.4						קונסולת משחקים*
62.1	69.2	76.4	80.9	82.4	84.3	85.1	88.6	קו טלפון אחד לפחות
1.6	3.5	4.5	5.6	6.8	6.6	6.8	7.6	שני קווי טלפון ויותר
97.3	96.9	95.2	93.5	91.8	89.3	86.4	80.9	טלפון נייד אחד לפחות
76.2	74.9	72.1	70.7	68.9	64.0	60.1	47.9	שני טלפונים ניידים ויותר
59.2	59.2	61.8	61.8	64.3	68.0	69.0	70.6	מינוי לטלוויזיה בכבלים או בלוויין
16.0	16.6	16.8	17.3	15.2				צלחת לוויין*
12.9	12.0	14.1						ממיר דיגטלי* (לא כלול במינוי לטלוויזיה בכבלים או בלוויין)
71.9	69.7	67.3	63.8	62.2	60.9	57.7	57.2	מכונת אחת לפחות
26.7	24.4	21.9	20.1	18.3	16.5	15.2	13.4	שתי מכונות ויותר
83.4	82.6							דוד שמש*
7.7								אופניים חשמליים*

* נכלל במדידה החל מהשנה המופיעה בלוח.

בעלות על מוצרים בני-קיימה לפי עשירונים

ככל שמשק בית נמצא בעשירון גבוה יותר, בבעלותו מוצרים רבים ומגוונים יותר.

- ל-92.2% ממשקי הבית בעשירון העליון יש **מחשב** בהשוואה ל-56.1% בעשירון התחתון.
- **קונסולת משחקים** המשמשת בעיקר ילדים, נמצאת ב-17.4% ממשקי הבית בעשירון העליון לעומת 11.7% בעשירון התחתון. יצוין כי אחוז משקי הבית עם הילדים גבוה הרבה יותר בעשירון התחתון (63.3%) מאשר בעשירון העליון (21.0%).
- ל-42.5% ממשקי הבית בעשירון העליון יש **מתקן לטיהור מים** (כולל גם מתקן למים מינרליים) בהשוואה ל-15.2% ממשקי הבית בעשירון התחתון.
- ל-94.5% ממשקי הבית בעשירון העליון יש **מכונת אחת לפחות**, ול-49.3% מהם יש שתי מכונות לפחות. לעומת זאת, ל-41.1% ממשקי הבית בעשירון התחתון יש מכונת אחת לפחות, ול-4.9% יש שתי מכונות ויותר.
- ל-7.4% ממשקי הבית בעשירון התחתון יש אופניים חשמליים בדומה לאחוזי הבעלות בעשירון העליון (6.6%).

לוח ה - שיעור בעלות על מוצרים בני קיימה בעשירונים של משק בית, לפי הכנסה נטו לנפש סטנדרטית, 2017

עשירון עליון	עשירון 7	עשירון 4	עשירון תחתון	סך הכל	
2.4	3.2	3.4	4.3	3.3	נפשות במשק בית
1.7	1.8	1.5	0.7	1.5	מפרנסים במשק בית
21.0	46.1	50.9	63.3	45.2	אחוז משקי הבית עם ילדים
אחוזים					
100.0	100.0	100.0	99.7	99.9	מקרר
24.6	24.2	26.5	24.7	24.8	מקפיא עמוק
18.9	28.8	36.7	36.7	32.4	תנור לבישול ולאפייה
79.1	69.3	59.4	48.3	62.5	תנור לאפייה בלבד
82.0	73.5	66.2	63.0	68.8	כיריים לבישול
94.3	92.6	85.0	69.4	86.1	מיקרוגל
75.2	51.9	29.9	9.5	40.3	מדיח כלים
42.5	42.9	36.3	15.2	35.6	מתקן לטיהור מים
96.7	97.6	97.8	89.9	96.3	מכונת כביסה
67.1	49.3	36.4	26.2	43.1	מייבש כביסה
97.8	96.7	91.4	76.3	92.0	מזגן אוויר
85.5	70.3	60.0	43.0	64.5	שואב אבק
94.2	91.5	87.0	73.6	87.4	טלוויזיה
72.6	64.6	49.4	23.2	52.8	שתי טלוויזיות ויותר
81.9	71.1	54.2	20.7	59.2	מינוי לטלוויזיה בכבלים ובלוויין

עשירון עליון	עשירון 7	עשירון 4	עשירון תחתון	סך הכל	
6.4	7.2	13.8	32.2	12.9	ממיר דיגיטלי
3.8	6.5	18.2	41.0	16.0	צלחת לווין
92.2	88.0	72.6	56.1	78.0	מחשב ביתי
55.9	41.3	25.4	12.5	33.5	שני מחשבים ביתיים ויותר
91.9	86.8	69.3	40.9	74.1	מינוי לאינטרנט
52.9	47.5	35.6	22.1	38.6	מחשב לוח - טאבלט
17.4	23.7	17.0	11.7	18.2	קונסולת משחקים
77.9	69.9	60.3	34.2	62.1	קו טלפון אחד לפחות
7.2	1.4	0.5	0.5	1.6	שני קווי טלפון ויותר
99.4	99.0	96.0	95.6	97.3	טלפון נייד אחד לפחות
75.9	82.0	76.1	68.9	76.2	שני טלפונים ניידים ויותר
94.5	84.4	65.1	41.1	71.9	מכונית אחת לפחות
49.3	39.0	18.7	4.9	26.7	שתי מכוניות ויותר
78.8	87.8	85.5	78.3	83.4	דוד שמש
6.6	7.4	8.4	7.4	7.7	אופניים חשמליים

הגדרות והסברים

מדגם סקר הוצאות משק הבית בשנת 2017 כלל 9,017 משקי בית המייצגים כ-2,541,000 משקי בית באוכלוסייה. במהלך 2017 נדגמו בסקר 242 יישובים. אוכלוסיית הסקר כללה את כל היישובים לרבות קיבוצים מתחדשים, מושבים שיתופיים ובדווים ביישובי קבע¹⁰ (כיסוי של כ-97% מכלל האוכלוסייה). בדווים הגרים מחוץ ליישובים אינם נכללים באוכלוסיית הסקר. אחוזי ההשבה לסקר היו 75.5%.

הלשכה המרכזית לסטטיסטיקה מודה לאלפי משקי הבית שהשתתפו בסקר, ושענו באורך רוח, תוך הבנת חשיבות ההשבה, ובכך תרמו באופן ניכר למערך הנתונים הסטטיסטי במדינה.

ניתן יהיה לרכוש את קובצי הסקר מיחידת המידע בלמ"ס במהלך החודש הקרוב.

משק בית: אדם או קבוצת אנשים הגרים יחד בדירה אחת באופן קבוע ברוב ימות השבוע, ויש להם תקציב הוצאות משותף למזון. במשק הבית נכללים גם בני משפחה שהם חיילים בשירות סדיר.

ראש משק בית: ראש משק בית כלכלי הוא המפרנס העיקרי של משק הבית, כלומר המועסק שעובד בדרך כלל מספר רב ביותר של שעות בשבוע.

מפרנס: אדם שעבד והשתכר לפחות יום אחד בשלושת החודשים לפני בואו של הסוקר למשק הבית.

שכיר: כל נחקר שעבד אצל מישהו אחר תמורת שכר יומי, חודשי, קבלני או בתמורה אחרת כלשהי, לפחות יום אחד בשלושת החודשים שקדמו לביקור הפוקד.

עצמאי: אדם העובד בעסק או במשק משלו ומקבל את שכרו מתוך ההכנסות והרווחים של העסק.

¹⁰ בין השנים 2012-2015 לא נחקרה אוכלוסיית הבדווים ביישובי הקבע עקב קשיי פקידה.

נפש סטנדרטית: גודל משק הבית משפיע על רמת החיים שאפשר לקיים מהכנסה נתונה. על מנת ליצור בסיס מתאים יותר להשוואת רמת החיים של משקי בית בעלי מספר נפשות שונה, נהוג להשוותם לפי הכנסה לנפש. מקובל גם להניח, שמספר הנפשות במשק בית אינו משפיע באופן אחיד ושווה על רמת החיים האפשרית מהכנסה נתונה, משום שקיימים, לפי אותה הנחה, יתרונות לגודל. לכן נערך שקלול של מספר הנפשות לפי סולם אחיד. הסולם קובע כיחידת בסיס משק בית בן שתי נפשות; ככל שעולה מספר הנפשות, ניתן משקל שולי הולך ופוחת לכל נפש המתווספת למשק הבית. באמצעות סולם זה מתרגמים את גודל משק הבית למספר נפשות סטנדרטיות. פירוט הסולם בלוח שלהלן:

מספר הנפשות למעשה במשק בית	מספר הנפשות הסטנדרטיות	משקל לנפש שולי
נפש אחת	1.25	1.25
2 נפשות	2.00	0.75
3 נפשות	2.65	0.65
4 נפשות	3.20	0.55
5 נפשות	3.75	0.55
6 נפשות	4.25	0.50
7 נפשות	4.75	0.50
8 נפשות	5.20	0.45
9 נפשות	5.60	0.40
כל נפש נוספת		0.40

עשירונים: עשירון הוא קבוצה הכוללת 10% מהאוכלוסייה הנחקרת. העשירונים מסודרים לפי גובה ההכנסה (ההכנסה הממיינת), החל במשק הבית עם ההכנסה הנמוכה ביותר בעשירון התחתון וכלה במשק הבית עם ההכנסה הגבוהה ביותר בעשירון העליון.

ההכנסה שלפיה ממוינים משקי הבית, יכולה להיות הכנסה ברוטו או הכנסה נטו, וכן הכנסה למשק בית, לנפש או לנפש סטנדרטית.

לדוגמה: העשירון התחתון (עשירון 1), לפי הכנסה ברוטו למשק בית הוא הקבוצה של 10% ממשקי הבית שאצלם ההכנסה ברוטו למשק בית היא הנמוכה ביותר.

חמישונים: חמישון הוא קבוצה הכוללת 20% מהאוכלוסייה (כלומר שני עשירונים), לפי משתנה מיון כלשהו.

הכנסה כספית נטו למשק בית: הכנסה כספית ברוטו כמוגדר בהמשך, לאחר ניכוי תשלומי החובה (ביטוח לאומי, ביטוח בריאות ומס הכנסה). תשלומי החובה לא התקבלו ישירות ממשקי הבית שנחקרו, אלא חושבו על פי כללי המס הנהוגים במשק.

הכנסה כספית ברוטו למשק בית: סך ההכנסות הכספיות השוטפות ברוטו של משק הבית לפני ניכוי תשלומי החובה (מס הכנסה, ביטוח לאומי וביטוח בריאות). הכנסה זו כוללת את ההכנסות של כל בני משק הבית מעבודה שכירה או עצמאית, מרוש, מריבית או מדיבידנדים, מתמיכות ומקצבאות ממוסדות ומפרטיים, הכנסות מפנסיות וכל הכנסה שוטפת אחרת. לא נכללים תקבולים חד-פעמיים, כגון ירושה או פיצויים. כמו כן, ההכנסה לא כוללת זקיפות בעבור הכנסות הנובעות משימוש בדיוור עצמי, או בעבור סוגים שונים של הכנסות ב"עין" (הכנסות לא כספיות).

הכנסה ברוטו למשק בית: ההכנסות הכספיות השוטפות ברוטו (כלומר, לפני ניכוי תשלומי החובה - מס הכנסה, ביטוח לאומי וביטוח בריאות) של כל בני משק הבית וההכנסות משירותים (שאינן כספיות) הנובעות משימוש בדירה בבעלות או ברכב בבעלות.

הכנסה כספית נטו לנפש סטנדרטית: הכנסה כספית נטו של משק הבית מחולקת במספר הנפשות הסטנדרטיות במשק הבית.

הכנסה נטו למשק בית: סך ההכנסות של משק הבית, הכוללות הכנסות כספיות שוטפות וכן הכנסות שאינן כספיות, המתקבלות מאמידת שירותי דיור שבבעלות משק הבית.

הכנסה נטו לנפש סטנדרטית: הכנסה נטו של משק הבית מחולקת במספר הנפשות הסטנדרטיות במשק הבית.

הכנסה מהון: סך ההכנסות מרכוש בארץ ומחו"ל; הכנסות מריבית על פיקדונות ועל אגרות חוב ודיבידנדים על מניות.

תשלומי חובה: המיסים הישירים המוטלים על ההכנסות הכספיות השוטפות - מס הכנסה ותשלומים לביטוח הלאומי ולביטוח בריאות ממלכתי. תשלומים אלה חושבו בסקר הוצאות משק הבית על פי כללי המס הנהוגים במשק ולא התקבלו ישירות ממשקי הבית.

הוצאה כוללת לתצרוכת: סך כל התשלומים שמשלם משק הבית על קניית מוצרים או שירותים, וכן זקיפת הוצאה לצריכת שירותי דירה ורכב (שכן קניית מוצרים אלה מוגדרת כהשקעה ולא כתצרוכת). התשלומים כוללים לעיתים גם ריבית, דמי הובלה או התקנה. קניית מוצר נחשבת לפי יום קבלתו, וסכום הקנייה המלא נחשב כהוצאה למוצר ביום הגעת המוצר לדירה, גם אם עד למועד זה שולם תשלום חלקי. ולכן, מקדמה שמשלם משק הבית על-חשבון מוצר או שירות שטרם נתקבל או החזר חוב על חשבון מוצר שכבר נמצא בבית, אינם נחשבים כהוצאה לתצרוכת אלא כהגדלת החיסכון.

הוצאה כספית לתצרוכת: ההוצאה שמשק הבית מוציא בפועל על צריכת מוצרים ושירותים, ללא אומדן ההוצאה על שירותי דיור.

צריכת שירותי דיור בבעלות: זקיפת ערך ההוצאה החודשית בעבור צריכת שירותי דירה בבעלות, דירות בדמי מפתח ודירות "חינם". שני המרכיבים העיקריים בהוצאות לדיור הם ההוצאה לשכר דירה בדירות שכורות וההוצאה לצריכת שירותי דיור בדירות שבבעלות. בדירות שכורות התקבלה עלות ההוצאה בעבור שכר דירה ישירות ממשקי הבית שגרים בהן, ואילו לגבי דירות שבבעלות משקי הבית חושבה צריכת שירותי הדיור על ידי זקיפת שכר דירה חלופי בדירות שוות גודל באותם יישובים או באזורים דומים בארץ.

מוצר בר קיימה: מוצר שאפשר להשתמש בו שימוש חוזר ומתמשך יותר משנה אחת, לדוגמה: מכונת, מקרר, טלוויזיה, מערכת DVD, מכונת כביסה וכדומה.

בעלות על מוצרים בני קיימה: אחוז משקי הבית בקבוצה מסוימת, שיש ברשותם או עומד לשימושם מוצר בר-קיימה מסוים, למשל: אחוז משקי הבית בעשירון העליון שיש ברשותם מכונת כביסה, טלוויזיה, מחשב אישי, מכונת, טלפון נייד וכו'.

עוד יצוין כי חלק מהשינויים באומדנים בין שנים סמוכות ובהרכב סל הצריכה יכולים לנבוע משינויים ומשיפורים בשיטות האמידה של הסקר.