

# הודעה לתקשורת

אתר: [www.cbs.gov.il](http://www.cbs.gov.il); דוא"ל: [info@cbs.gov.il](mailto:info@cbs.gov.il); פקס: 02-6521340

ירושלים, י"ג בכסלו, תשפ"ד  
26 בנובמבר, 2023  
380/2023

## סקר מצב העסקים בזמן מלחמת חרבות ברזל: נתונים מתוך סקר בזק לחודש נובמבר 2023

### Struggles of Business During Operation Swords of Iron: Data from a Flash Survey, November 2023

בהמשך לסקר הבזק שבוצע בתאריכים 24.10-26.10 ובחן את מצב העסקים במלחמה, בוצע סקר בזק נוסף בתאריכים 19.11-20.11 במטרה לבחון את התפתחות התעסוקה והפגיעה בהכנסות בעסקים בשבוע השביעי למלחמה.

אוכלוסיית הסקר מקיפה עסקים עם 5 משרות ומעלה במגזר העסקי,<sup>1</sup> ואומדני הסקר נבחנו הן ברמת הענף הכלכלי והן ברמת האזור הגאוגרפי<sup>2</sup> המשפיע על פעילותן הכלכלית של החברות במצב החירום הנוכחי. מדגם הסקר כלל כ-1,721 חברות, ושיעור ההשבה עמד על 78%. אומדני הסקר מייצגים כ-67,931 עסקים במגזר העסקי שבהם כ-2.145 מיליון משרות שכיר.

[לשאלון הסקר](#)

[להגדרות והסברים](#)

<sup>1</sup> להגדרה מפורטת של אוכלוסיית הסקר ראו פרק הגדרות והסברים בסוף ההודעה.  
<sup>2</sup> אומדנים לפי מחוז אינם כוללים עסקים עם פעילות בכמה מחוזות, לפירוט ראו פרק הגדרות והסברים בסוף ההודעה.

## סקר מצב העסקים במלחמת חרבות ברזל – גל 2 (20.11-19.11)

### היקף התעסוקה הפעילה בעסקים

בסקר התבקשו המנהלים להעריך את שיעור התעסוקה הפעיל מהמשרד ומהבית בחברתם בהשוואה למצבת העובדים לפני המלחמה לפי סולם אורדינלי.

- בשיעור העסקים הנמצאים במצב של תעסוקה מינימלית/סגירה זמנית, חלה ירידה מ-37% בגל הראשון של הסקר (שבוצע בסוף אוקטובר) לכ-22% מהעסקים בגל הנוכחי. במקביל לכך, שיעור העסקים שבהם התעסוקה גבוהה מ-81% מהיקף התעסוקה ערב המלחמה, עלה מ-24% בסוף אוקטובר ל-37% בסקר הנוכחי.
- ניכרת ירידה משמעותית בשיעור העסקים עם תעסוקה מינימלית/סגירה זמנית בכל המחוזות. האומדן במחוז הדרום גם לאחר כ-7 שבועות מתחילת המלחמה הוא הגבוה ביותר – כ-40%, ירידה לעומת 59% בסוף אוקטובר.
- במחוזות המרכז ותל אביב חלה ירידה משמעותית בשיעור העסקים הנמצאים בהיקף תעסוקה מינימלי/סגירה זמנית.
- ניכרת התאוששות משמעותית של עסקים בענף הבינוני; בשיעור העסקים עם תעסוקה מינימלית/סגירה זמנית בענף זה חלה ירידה חדה – מ-62% בגל הראשון לכ-34% בגל הנוכחי.
- במחצית מהעסקים הגדולים (שבהם יותר מ-250 משרות שכיר) היקף תעסוקה גבוה (יותר מ-81%), לעומת 22% בסוף אוקטובר. לעומת זאת, גם בשבוע השביעי למלחמה ב-1 מכל 4 עסקים קטנים (שבהם 5-10 משרות) היקף התעסוקה הוא מינימלי.

### הפגיעה הצפויה בהכנסות החברה בחודש נובמבר

- בסקר התבקשו המנהלים להעריך את הפגיעה בהכנסות חברה בחודש נובמבר בהשוואה לצפוי בתקופה זו בזמני שגרה.
- באחוז החברות המדווחות על פגיעה צפויה הגבוהה מ-50% בנובמבר במחוזות הדרום והצפון חלה ירידה חדה בהשוואה לפגיעה שדווחה בחודש אוקטובר (במחוז הדרום – 39% לעומת 67%, בהתאמה, ובמחוז הצפון – 42% לעומת 64%, בהתאמה)
  - הפגיעה הצפויה בהכנסות חודש נובמבר נמוכה מהפגיעה בהכנסות חודש אוקטובר במרבית הענפים (למעט ענפי הבריאות, התרבות והפנאי שבהם הפגיעה הוחמרה).
  - אחוז העסקים הצופים פגיעה חמורה (יותר מ-50%) בהכנסות חודש נובמבר בענפי הדיגיטל והפיננסים והמסחר (9% ו-19%, בהתאמה) נמוך משמעותית מאחוז זה בענפי הכלכלה האחרים.
  - 1 מכל 5 עסקים קטנים (שבהם עד 50 משרות שכיר) מדווח על פגיעה חמורה הגבוהה מ-76% בהכנסות חודש נובמבר, ואילו בעסקים גדולים (שבהם יותר מ-100 משרות) כ-1 מכל 10 עסקים מדווח על פגיעה חמורה כזו.

- 1 מכל 4 מנהלי עסקים במחוזות הדרום, הצפון וירושלים (כולל אזור יהודה והשומרון) מדווח על ירידה צפויה של יותר מ-76% בהכנסות החברה בחודש נובמבר, ואילו במחוזות חיפה, תל אביב והמרכז 1 מכל 8 עסקים מדווח על ירידה חדה בהכנסות חודש נובמבר.

### הגורם העיקרי לפגיעה בפעילות הכלכלית של העסק

- המנהלים התבקשו לציין מהו הגורם העיקרי לפגיעה הכלכלית בחברה בזמן ביצוע הסקר מבין האפשרויות האלה: 1. ירידה בביקוש למוצר/שירות 2. מחסור בעובדים 3. אין פגיעה בפעילות החברה 4. אחר
- בשבוע השביעי למלחמה, במחצית מהעסקים באוכלוסיית הסקר הגדירו את הירידה בביקוש למוצר/שירות כגורם העיקרי לפגיעה הכלכלית בחברתם, וכ-19% הגדירו את המחסור בעובדים כגורם העיקרי לפגיעה הכלכלית בחברתם.
  - בענפי הבינוי אחוז גבוה יותר של מנהלים הגדיר את המחסור בעובדים כגורם העיקרי לפגיעה בפעילות החברה (כ-42% לעומת כ-32% שהגדירו את הירידה בביקוש כגורם העיקרי).
  - מאומדני הסקר עולה שמחסור בעובדים הוא הגורם העיקרי לפגיעה גם בכ-27% מהעסקים בענפי התעשייה (כ-42% הגדירו את הירידה בביקוש).

## היקף התעסוקה הפעילה בעסק – השוואה בין הגל הראשון (26.10-24.10) לגל השני (20.11-19.11)

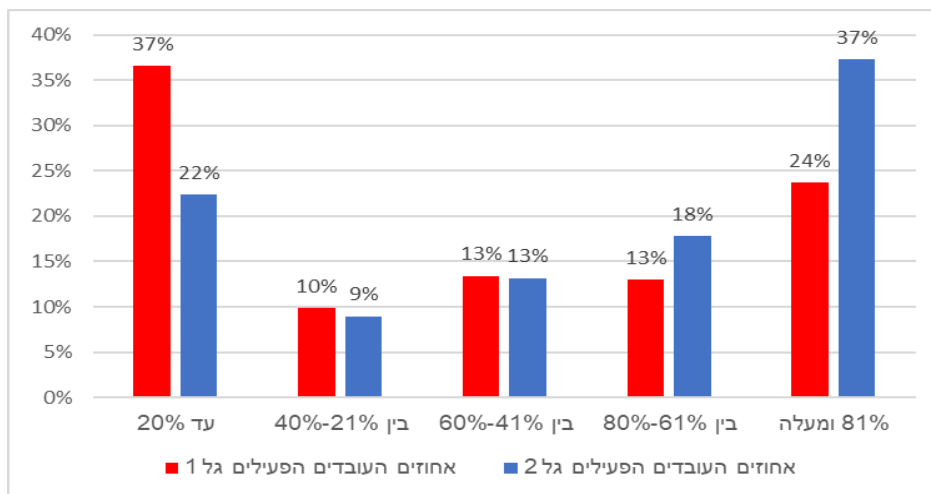
בסקר התבקשו המנהלים להשיב על השאלה:

"מתוך מצבת העובדים בחברה בזמן שגרה מהו אחוז העובדים הפעילים מהמשרד ומהבית היום?" אפשרויות התשובה היו:

1. עד 20% (כולל גם עסקים שהפסיקו פעילות לחלוטין – מייצג מצב של "על סף סגירה" או סגירה זמנית)
2. 21%-40%
3. 41%-60%
4. 61%-80%
5. 81% ומעלה (כולל גם עסקים עם גידול בהיקף התעסוקה – מייצג היקף העסקה שגרתי באופן יחסי)

בתרשים 1 מוצגת ההתפלגות של שיעורי התעסוקה השונים בכלל אוכלוסיית הסקר בגל הראשון לעומת הגל הנוכחי. באחוז העסקים עם היקף תעסוקה מינימלי/סגירה זמנית חלה ירידה מ-37% מהעסקים בגל הראשון לכ-22% מהעסקים בגל הנוכחי. במקביל חלה עלייה של 13 נקודות האחוז בשיעור העסקים עם היקף תעסוקה גבוה (81% ומעלה).

## תרשים 1 - היקף התעסוקה הפעילה בעסקים בגל השני לעומת הגל הראשון של הסקר



### היקף התעסוקה לפי מחוז

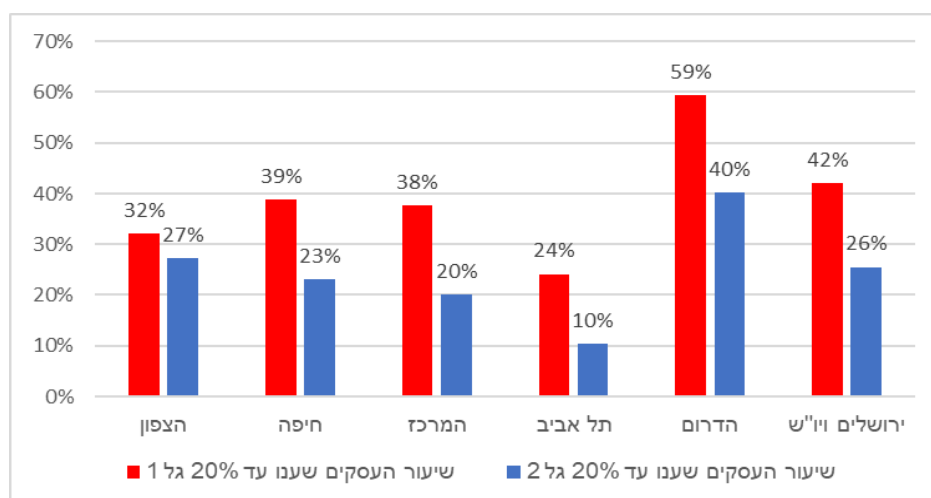
בתרשים 2 ניתן לראות את השיפור בשיעור העסקים הנמצאים בהיקף תעסוקה מינימלי/סגירה זמנית בכל המחוזות.

השיפור בהיקף התעסוקה לעומת סוף אוקטובר משמעותי במחוזות תל אביב והמרכז ונמוך במחוז הצפון. במחוז תל אביב כ-10% בלבד מהעסקים נמצאים בהיקף תעסוקה מינימלי/סגירה זמנית. במחוז הדרום כ-40% מהעסקים פועלים בהיקף תעסוקה מינימלי, ירידה של 19 נקודות האחוז לעומת מצב התעסוקה בסוף אוקטובר.

במחוז הצפון שבו בדומה למחוז הדרום מתנהלת לחימה, כ-27% מהעסקים מדווחים על היקף תעסוקה מינימלי. אומדן זה מהווה שיפור קטן בתעסוקה בהשוואה לשיפור בתעסוקת העסקים שחלה במחוזות האחרים.

## תרשים 2 - שיעור העסקים שבהם אחוז העובדים הפעיל הוא עד 20%, לפי מחוז,

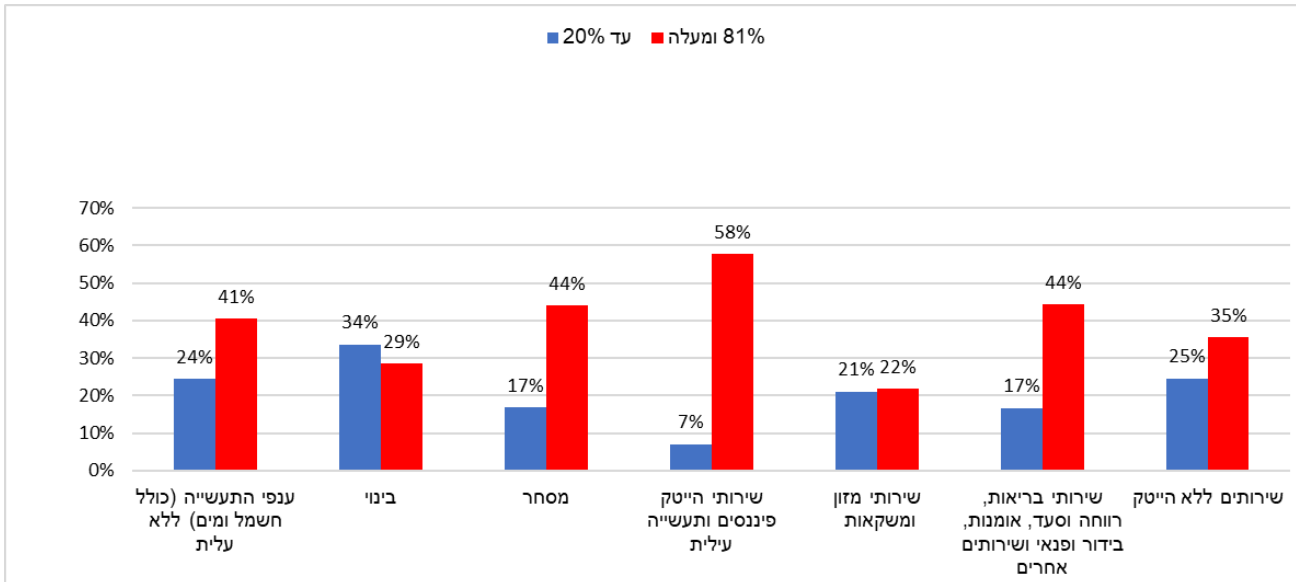
### גל שני לעומת גל ראשון של הסקר



## היקף התעסוקה לפי ענף כלכלי

מפילוח של היקף התעסוקה לפי ענף כלכלי עולה שבענף הבינוי אחוז העסקים עם היקף תעסוקה מינימלי/סגירה זמנית עדיין גבוה. ענפי ההייטק והפיננסים הם הענפים היחידים שבהם יותר ממחצית העסקים נמצאים בשיעור תעסוקה גבוה (יותר מ-81%), לעומת 41% מהעסקים בענפי התעשייה והמסחר.

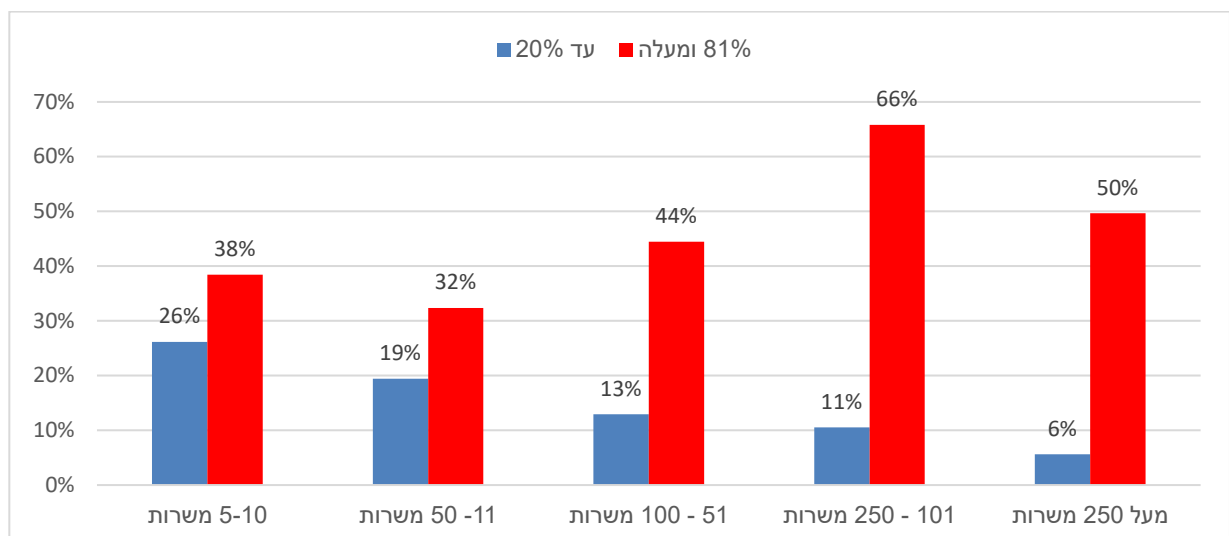
### תרשים 3 - עסקים שבהם היקף התעסוקה נמוך ועסקים שבהם היקף התעסוקה גבוה, לפי ענף כלכלי



## היקף התעסוקה לפי גודל עסק

בתרשים 4 ניתן לראות את אחוז העסקים הנמצאים בהיקף תעסוקה מינימלי לעומת אחוז העסקים הנמצאים בהיקף תעסוקה גבוה (מעל ל-81%) לפי קבוצות גודל תעסוקה, ניתן לראות שגם בשבוע השביעי למלחמה 1 מכל 4 עסקים קטנים (5-10 משרות) נמצא בהיקף תעסוקה מינימלי/סגירה זמנית.

### תרשים 4 - היקף התעסוקה לפי קבוצות גודל תעסוקה

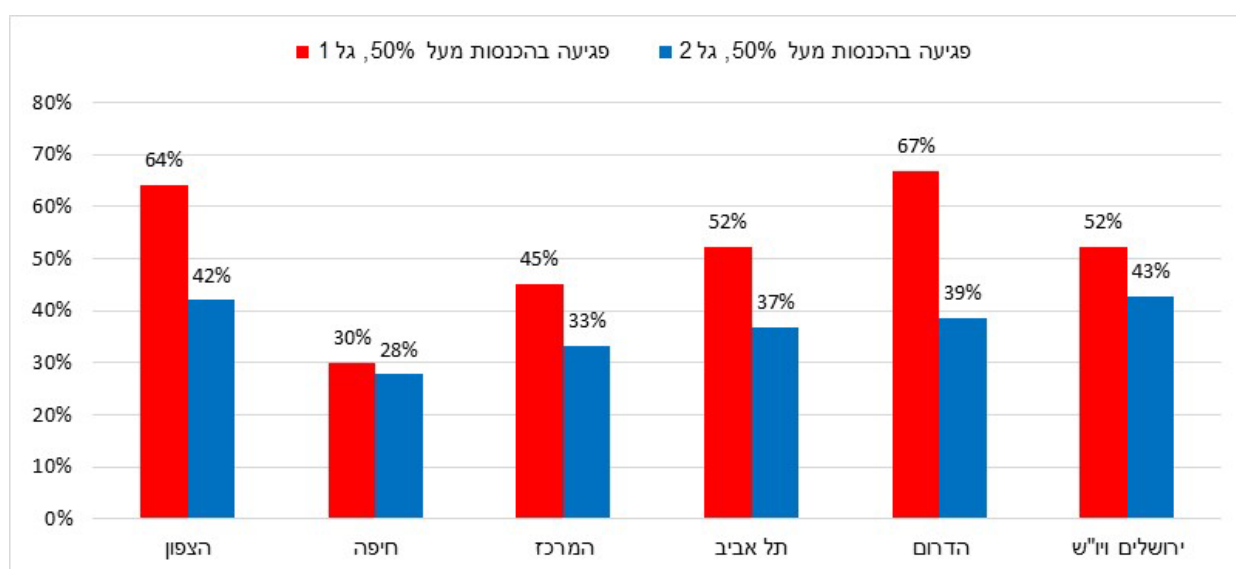


## הפגיעה הצפויה בהכנסות החברה לעומת התקופה המקבילה בזמני שגרה

בשאלון הסקר נשאלו המנהלים על הפגיעה הצפויה בהכנסות החברה בחודש הנוכחי בהשוואה לתקופה זו בשגרה.

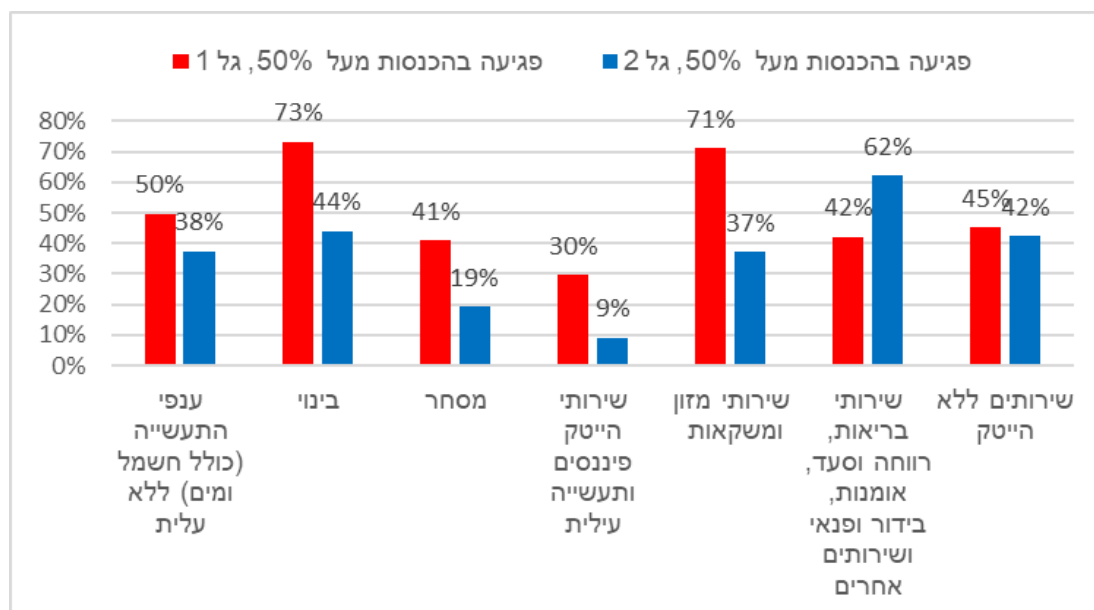
בתרשים 5 מוצגים אחוזי העסקים לפי מחוז המדווחים על פגיעה חמורה (יותר מ-50% בהכנסות). בכלל המחוזות חל שיפור באומדן זה לעומת חודש אוקטובר (הגל הראשון של הסקר). ניתן לראות שבמחוזות הצפון והדרום חל שיפור חד, הנובע גם מכך שבמחוזות אלו הייתה הפגיעה החמורה ביותר בחודש אוקטובר. השיפור באומדן זה במחוז חיפה קטן, אך במחוז זה אחוז החברות הנמוך ביותר מבין המחוזות המדווחות על פגיעה חמורה בהכנסות.

### תרשים 5 - פגיעה צפויה של יותר מ-50% בהכנסות, לפי מחוז, בגל השני לעומת הגל הראשון של הסקר, לפי ענף כלכלי



בתרשים 6 מוצגים אחוזי העסקים המדווחים על פגיעה חמורה (יותר מ-50% בהכנסות) לפי ענף כלכלי. במרבית הענפים חל שיפור באומדן זה בנובמבר לעומת אוקטובר (הגל הראשון של הסקר). בענפי הבידור והפנאי הפגיעה בחודש נובמבר חמורה מחודש אוקטובר, מאחר שהתקופה שלפני חג החנוכה מתאפיינת בפעילות כלכלית מוגברת בתקופות שגרה בניגוד למצב הנוכחי. גם בשירותי בריאות וסיעוד צופים פגיעה בהכנסות כתוצאה מירידה בביקוש לשירותי רפואה אלקטיביים. שילוב גורמים אלו מוביל לכך שהאומדן עבור הפגיעה בהכנסות בחודש נובמבר בענפים אלו שלילי אף יותר מהאומדן של חודש אוקטובר. בענפי המזון והמשקאות (מסעדות ואולמות) ובענף הבינוי חלה ירידה חדה בשיעור העסקים שבהם צופים פגיעה חמורה בהכנסות – משיעור של יותר מ-70% באוקטובר לכ-37% וכ-44% בנובמבר, בהתאמה. התאוששות מהירה חלה בענפי ההייטק והפיננסים שבהם שיעור העסקים הצופים פגיעה חמורה בהכנסות הוא הנמוך מבין ענפי הכלכלה – 9% בנובמבר.

**תרשים 6 - פגיעה צפויה של יותר מ-50% בהכנסות, בגל השני לעומת הגל הראשון של הסקר, לפי ענף כלכלי**

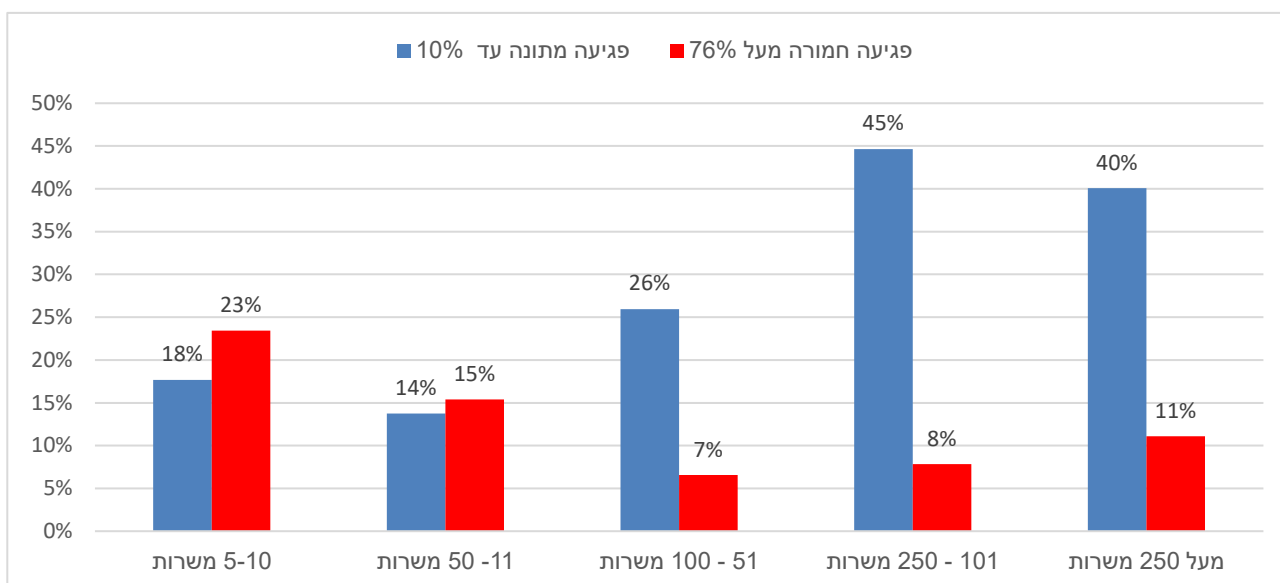


ככל שהעסק קטן יותר, הפגיעה בהכנסות החברה חמורה יותר (ראו תרשים 7). זאת בדומה לממצאים שנצפו במשברים קודמים ונובע מגורמים כלכליים רבים (נזילות, מערכות תקשורת, גישה למסחר בין-לאומי) המקנים עמידות גבוהה יותר לעסקים גדולים לעומת עסקים קטנים.

בתרשים 7 ניתן לראות שיותר מ-40% מהעסקים הגדולים (שבהם יותר מ-100 משרות שכיר) מדווחים על פגיעה מתונה בהכנסות (עד 10% פגיעה בחודש נובמבר<sup>3</sup>), לעומת פחות מ-20% בקרב העסקים הקטנים (שבהם עד 50 משרות שכיר).

<sup>3</sup> אומדן זה מורכב משילוב של מי שענה שלא צפויה פגיעה ומי שענה שצפויה פגיעה של עד 10%.

**תרשים 7 - עסקים שבהם צפויה פגיעה מתונה בהכנסות לעומת עסקים שבהם צפויה פגיעה חמורה, לפי קבוצות גודל של העסק**



בתרשים 8 מוצג אחוז העסקים עם פגיעה מתונה בהכנסות חודש נובמבר<sup>4</sup> לעומת אחוז העסקים שדיווחו על פגיעה חמורה של יותר מ-76% מההכנסות באותו חודש.

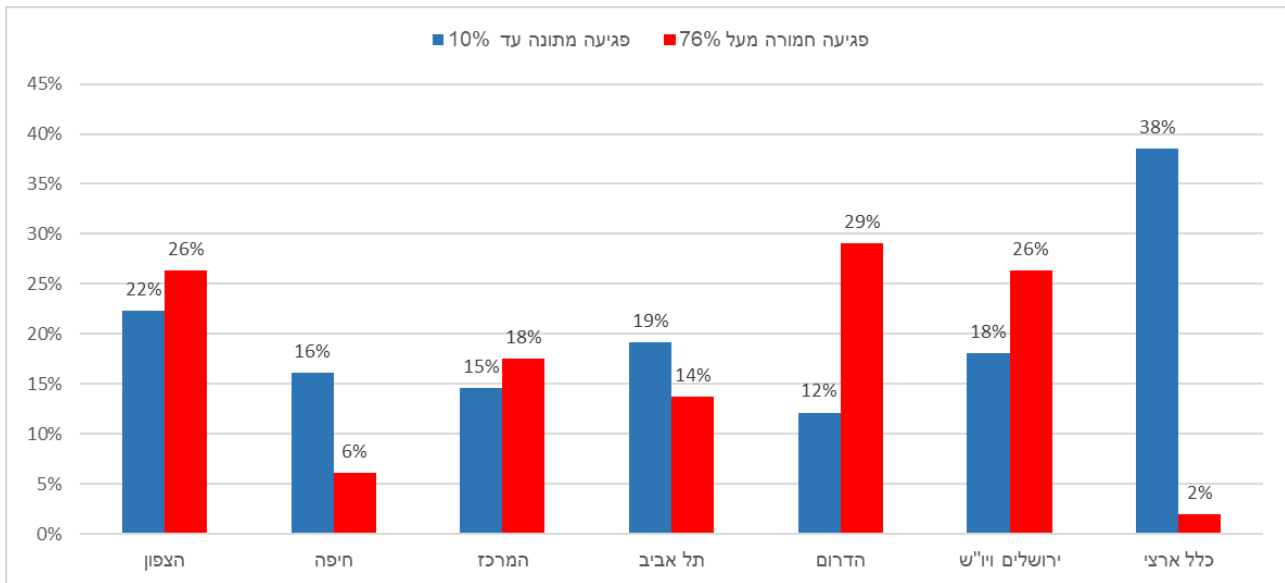
נמצא אחוז גבוה של עסקים עם פגיעה חמורה בהכנסות במחוזות הדרום, הצפון וירושלים (כולל אזור יהודה והשומרון)<sup>5</sup> – 29% ו-26%, בהתאמה. בולט לטובה מחוז חיפה שבו רק כ-6% מהעסקים דיווחו על פגיעה של יותר מ-76% מההכנסות.

<sup>4</sup> אומדן זה מורכב משילוב של מי שענה שלא צפויה פגיעה ומי שענה שצפויה פגיעה של עד 10%.  
<sup>5</sup> מחוז יהודה ושומרון מאוחד עם מחוז ירושלים מטעמי מהימנות סטטיסטית.



**תרשים 8 - עסקים שבהם צפויה פגיעה מתונה בהכנסות לעומת עסקים שבהם צפויה פגיעה חמורה,**

**לפי מחוז\***



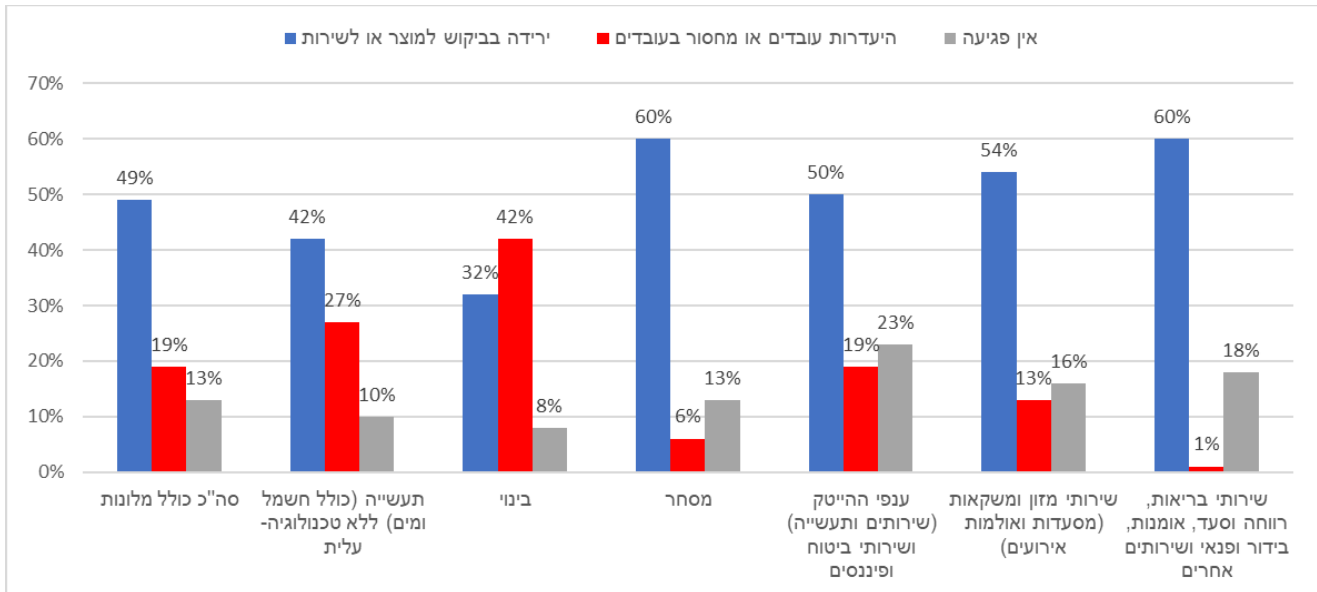
\* כלל ארצי - עסקים עם פעילות כלכלית ביותר ממחוז אחד

## הגורמים לפגיעה בפעילות החברה

בשאלה האחרונה נשאלו המשיבים מהו הגורם העיקרי לפגיעה בפעילות הכלכלית של חברתכם?

1. ירידה בביקוש למוצר או לשירות
2. היעדרות עובדים או מחסור בעובדים
3. אין פגיעה
4. אחר פרט: \_\_\_\_\_

תרשים 9 - הגורם העיקרי לפגיעה בפעילות הכלכלית בעסק בגל השני של הסקר, לפי ענף כלכלי



בסך אוכלוסיית הסקר כ-49% מהעסקים מגדירים את "הירידה בביקוש למוצר/שירות" כגורם המשמעותי ביותר בפגיעה הכלכלית בחברתם. בענף המסחר ובענפי שירותי בריאות, רווחה וסעד, אומנות, בידור ופנאי ושירותים אחרים כ-60% ענו כך. ענפים אלו כוללים בחלקם פעילויות כלכליות (כגון בתי קולנוע ושירותי רפואה אלקטיביים) המושפעות באופן שלילי מאוד מירידה בצריכה הפרטית המתרחשת בתקופות משבר.

בסך אוכלוסיית הסקר כ-19% מהעסקים ענו כי הגורם העיקרי לפגיעה הוא "היעדרות עובדים או מחסור בעובדים". בענפי הבינוי היה האחוז הגבוה ביותר – כ-40%. ענף הבינוי מבוסס ברובו על עובדים זרים בעיקר משטחי הרשות הפלסטינית, ולכן חברות רבות מתמודדות בעיקר עם מחסור בעובדים בענפים אלו. המחסור בעובדים כגורם העיקרי לפגיעה כלכלית בולט גם בענפי התעשייה – כ-27% מהמנהלים בענפים אלו הגדירו אותו כגורם העיקרי לפגיעה בחברתם.

עסקים רבים בחרו באופנות "אחר" וציינו כי שילוב של שני הגורמים – מחסור בעובדים וירידה בביקוש למוצר או שירות – הוא זה שגרם לפגיעה בפעילות הכלכלית שלהם.

## הגדרות והסברים

### סיווג ענפי כלכלה המופיעים בהודעה

תיאור	סמל	סדר	ענף כלכלי
תעשייה טכנולוגיה מעורבת עילית		Cb	ענפי התעשייה (כולל חשמל ומים) ללא טכנולוגיה-עלית
תעשייה טכנולוגיה מעורבת מסורתית		Cc	
תעשייה טכנולוגיה מסורתית		Cd	
אספקת חשמל, גז, קיטור ומיזוג אוויר		D	
אספקת מים; שירותי ביוב, טיפול באשפה ובפסולת ושירותי טיהור		E	
בניית מבנים ובניינים	41	F	בינוי
עבודות הנדסה אזרחית	42		
עבודות בנייה מיוחדות	43		
מכירה קמעונית, פרט לכלי רכב מנועיים ולאופנועים	47	G	מסחר סיטוני וקמעוני; תיקון כלי רכב מנועיים ואופנועים
שירותי מזון ומשקאות	56	I	שירותי מזון ומשקאות (מסעדות ואולמות אירועים)
שירותי בריאות, רווחה וסעד		Q	שירותי בריאות, רווחה וסעד, אומנות, בידור ופנאי ושירותים אחרים
אמנות, בידור ופנאי		R	
שירותים אחרים		S	
הובלה יבשתית והובלה באמצעות קווי צינורות	49		סך שירותים ללא הייטק
הובלה ימית	50		
הובלה אווירית	51		
אחסנה ושירותי עזר לתחבורה	52		
שירותי דואר ובלדרות	53		
הוצאה לאור	58		
הפקה, פוסט-פרודקשן והפצה של סרטי קולנוע, סרטי וידאו, תוכניות טלוויזיה, הקלטה והוצאה לאור של קול ומוזיקה	59		
שידור תוכניות רדיו וטלוויזיה	60		
שירותי תקשורת	61		
פעילויות בנדל"ן	68		
שירותים משפטיים ושירותי חשבונאות	69		
שירותי משרדים ראשיים; שירותי ייעוץ ניהולי	70		
שירותי אדריכלות והנדסה; בדיקות טכניות וניתוח נתונים טכניים	71		
פרסום וחקר שווקים	73		

ענף כלכלי	סדר	סמל	תיאור	
		74	סוגים אחרים של שירותים מקצועיים, מדעיים וטכניים	
		75	שירותים וטרינריים	
		77	שירותי השכרה והחכרה	
		78	שירותי תעסוקה	
		79	פעילויות של סוכנויות נסיעות, מארגני טיולים, הזמנות ושירותים נלווים	
		80	שירותי שמירה, אבטחה וחקירה	
		81	שירותי תחזוקה לבניינים ועבודות גיבון	
		82	שירותי ניהול ותמיכה למשרדים ולעסקים	
	הייטק תעשייה + שירותי הייטק + פיננסים		21	ייצור תרופות קונבנציונליות ותרופות הומאופתיות
		Ca	26	ייצור מחשבים, מכשור אלקטרוני ואופטי
		303	ייצור כלי טיס, חלליות וציוד נלווה	
		62	תכנות מחשבים, ייעוץ בתחום המחשבים ושירותים נלווים אחרים	
		63	שירותי מידע	
		64	שירותים פיננסיים, פרט לביטוח ולקרנות פנסיה	
		65	ביטוח, ביטוח משנה וקרנות פנסיה, פרט לביטוח לאומי חובה	
		66	פעילויות עזר הנלוות לשירותים פיננסיים ולשירותי ביטוח	
		72	מחקר מדעי ופיתוח	

## אוכלוסיית הסקר

אוכלוסיית הסקר כוללת את כלל המעסיקים המדווחים למוסד לביטוח לאומי, כמתחייב בחוק הביטוח הלאומי, על 5 משרות שכיר לפחות.

אוכלוסיית הסקר מקיפה את כלל ענפי המשק למעט:

- עסקים המשתייכים לענף החקלאות (סדר A)
- עסקים המסווגים בתעשיית עיבוד יהלומים
- עסקים המשתייכים לענף מינהל מקומי, ציבורי וביטחון (סדר O)\*
- עסקים המסווגים במרשם העסקים למגזרים ממשלה מרכזית וממשלה מקומית
- ענף חינוך (סדר P): בתי ספר יסודיים, תיכונים, גני ילדים ומעונות יום\*\*

\* כן נכללים עסקים במגזר העסקי שהבעלות עליהן ממשלתית ובתי חולי ציבוריים (כולל בבעלות ממשלתית)

\*\* בסקר נכללים מוסדות חינוך על-תיכון וחינוך גבוה (מוסדות אקדמיים).

## אומדנים לפי מחוז

חלוקת העסקים לפי מחוז נערכה על בסיס מיזוג עם מרשם מבנים ודירות המנוהל בלמ"ס ומאגד רשומות על שטחי השכרה וארנונה עסקי ולמגורים. אותרו עסקים שלהם פעילות כלכלית ביותר ממחוז אחד, והם סומנו כ"עסקים בפריסה ארצית" – כלל ארצי.

האומדנים השונים לפי מחוז גאוגרפי אינם כוללים עסקים אלו.

באומדנים במונחי עסקים שיעורם של עסקים אלו נמוך, והסרתם אינה פוגמת באומדן המוצג בלוחות באופן משמעותי.

אזור יהודה והשומרון שמסווג למחוז ירושלים כולל יישובים יהודים בלבד.

## מהימנות האומדנים

דיווחי העסקים נבדקו מדגמית בהשוואה לדיווחים לסקרים שוטפים ונמצאו כמהימנים. מדגם הסקר נבחן בהשוואה למסגרת העסקים ונמצא כמייצג נאמנה את הענפים המקובצים ואת הפילוח הגאוגרפי לפי מחוז. עסקים שנסגרו טרם פרוץ המלחמה סומנו ואינם נכללים בחישוב האומדנים, עסקים שנסגרו זמנית בעקבות המלחמה עברו זקיפת נתונים לשאלה 1 (היקף תעסוקה) ולשאלה 2 (הפגיעה בהכנסות) כך שתשובתם תהיה השלילית ביותר.