



מדינת ישראל
STATE OF ISRAEL



הלשכה המרכזית לסטטיסטיקה
Central Bureau of Statistics
دائرة الإحصاء المركزية

נסועה של כלי רכב (קילומטרז') 2018

פרסום מס' 1772
www.cbs.gov.il

ירושלים, חשוון תש"ף, נובמבר 2019

כל הזכויות שמורות למדינת ישראל © 2019

ISSN 1565-9437

הקדמה

בפרסום שלהלן מובאים נתוני נסועה מפורטים לשנת 2018 וכן נתונים לשנים קודמות. הפרסום מציג נתונים על סך כל הנסועה של כלי הרכב הישראליים האזרחיים. הנתונים הם שנתיים, כלל ארציים ומוצגים בחתכים שונים כגון סוג רכב, גיל רכב, סוג בעלות, נפח מנוע, משקל כולל וכו'. משנת 1969 ועד שנת 2012 ביצעה הלמ"ס סקר נסועה שוטף במדגם של מכוני רישוי. בעקבות ההחלטה של משרד התחבורה על רישום מד המרחק במהלך מבחן הרישוי השנתי, החלטה המיושמת החל בשנת 2010, הופסק ביצוע הסקר, ומשנת 2011 הנתונים שבפרסום מבוססים על קבצים מינהליים המתקבלים בלמ"ס ממשרד התחבורה. הקבצים כוללים נתונים על כל מצבת כלי הרכב הקיימת, כך שאין צורך בביצוע סקר. בפרסום זה מובאים נתוני שנת 2011 בשתי השיטות כדי לאפשר השוואה ביניהן. הפרסום נועד לספק מידע למקבלי החלטות, לחוקרים ולציבור הרחב. תודתנו לאגף טכנולוגיות דיגיטליות ומידע במשרד התחבורה, שהעמיד לרשותנו את הקבצים.

טלי טל
מנהלת אגף בכיר
תשתית-כלכלה

ירושלים, תש"ף-2019

**עובדי הלשכה המרכזית לסטטיסטיקה שהשתתפו
בהכנת הפרסום:**

טלי טל – מנהלת אגף בכיר תשתית-כלכלה	הנהלת הלשכה:
אורית ילון-שוקרון – ראש תחום וסגנית מנהלת אגף בכיר תשתית-כלכלה	תחום תחבורה ותקשורת:
גילת גלימידי – ראש התחום בנימין פנש יעל קליימן	תחום תעבורה:
שלמה שמריהו אלה מרק	אגף בכיר טכנולוגיות דיגיטליות ומידע:
צחי מקובקי – סגן מנהלת האגף ליאת נוקריאן	אגף בכיר מתודולוגיה סטטיסטית:
רוני תדמור נוראל מזרחי	אגף הוצאה לאור:

לבירורים נוספים בנושא פרסום זה אפשר לפנות אל יעל קליימן, טל' 02-6592180

תוכן העניינים

עמוד

מבוא

- 15 1. כללי
- 16 2. ממצאים עיקריים
- 19 3. מונחים, הגדרות והסברים
- 21 4. שיטות (מתודולוגיה)

לוחות

- 27 סימנים מיוחדים
- 28 1. נסועה שנתית ונסועה שנתית ממוצעת, לפי סוג רכב
- 30 2. נסועה שנתית ממוצעת, לפי סוג וגיל רכב
- 32 3. נסועה שנתית ממוצעת של כלי רכב פרטיים, לפי נפח מנוע (סמ"ק),
ושל משאיות, לפי סוג דלק ומשקל כולל (טונות)
- 33 4. כלי רכב מנועיים, נסועה שנתית ונסועה שנתית ממוצעת, לפי סוג וגיל רכב
- 34 5. נסועה שנתית ממוצעת, לפי שנת ייצור/שנת עלייה לכביש וסוג רכב
- 35 6. כלי רכב מנועיים, נסועה שנתית ונסועה שנתית ממוצעת של כלי רכב פרטיים
ואופנועים, לפי נפח מנוע (סמ"ק), של משאיות, לפי סוג דלק ומשקל כולל (טונות),
ושל אוטובוסים זעירים, לפי סוג בעלות
- 36 7. כלי רכב מנועיים ונסועה שנתית ממוצעת, לפי סוג דלק וסוג רכב
- 37 8. נסועה שנתית ממוצעת של כלי רכב פרטיים, לפי סוג בעלות,
נפח מנוע (סמ"ק) ושנת עלייה לכביש
- 38 9. אוכלוסייה, כלי רכב מנועיים, מורשים לנהוג ונסועה שנתית, לפי ערים
- 40 10. נסועה שנתית ממוצעת של כלי רכב פרטיים, לפי שנת ייצור/שנת עלייה לכביש,
נפח מנוע (סמ"ק) וסוג דלק

מבוא

1. כללי

בפרסום זה מובאים נתונים על סך הנסועה השנתית של כלי הרכב הישראליים האזרחיים וכן על הנסועה הממוצעת לרכב לשנה, לפי סוגי רכב ומאפיינים שונים.

1.1 שיטה קודמת – לפי סקר

עד לשנת 2011 היה סקר הנסועה של הלמ"ס מבוסס על דיווח שהתקבל מהנהגים. הסקר בוצע במדגם ימים במכוני רישוי. מדגם הימים היה מפוזר לאורך כל שנת הסקר. אומדן הנסועה השנתית בתקופת הסקר התקבל כמכפלה של ממוצע הדיווחים על הנסועה החודשית ב-12. מספר כלי הרכב חושב כממוצע נתוני מצבת כלי הרכב בסוף השנה של השנתיים הרלוונטיות.

1.2 שיטה חדשה – לפי קבצים מינהליים

החל בנתוני 2011, שהוצגו לראשונה בפרסום "נסועה 2012"¹, נתוני הנסועה מתבססים על קבצים מינהליים המתקבלים בלמ"ס ממשרד התחבורה.

בשנת 2010 הוחל ברישום נתון מד המרחק במהלך מבחן הרישוי השנתי של הרכב. מידע זה נרשם במאגר הרכב של משרד התחבורה.

הנסועה השנתית בלמ"ס מחושבת על סמך הפרש נתוני מד המרחק של אותו רכב שנרשמו בשני מבחני רישוי בשתי נקודות זמן, בפער של כשנה.

מספר כלי הרכב חושב בהתאם למספר הימים שלרכב היה רישיון בתוקף באותה תקופה (ראו פרק 4, שיטות (מתודולוגיה), סעיף 4.1, ה.2), להבדיל מפרסום "כלי רכב מנועיים", שבו הנתונים נכונים ליום האחרון של השנה.

נתוני הנסועה המתקבלים הם למעשה עבור שנים עשר חודשים נעים, לפי עיתוי ביצוע מבחן רישוי הרכב.

השיטה החדשה מאפשרת להרחיב את הפרסום במידה ניכרת ולהוסיף התפלגויות ומאפיינים שלא היה אפשר להציג בהתבססות על נתוני הסקר בשל גודל המדגם. כך למשל אפשר להבחין בין כלי רכב בבעלות פרטית לבין רכבי חברות החכר (ליסינג), רכבי חברה ורכבי השכרה, ולחשב את הנסועה לפי סוג הבעלות.

פרסום זה כולל נתונים לשנת 2018 ונתונים לשנים קודמות. נתוני השנים 2012–2018 חושבו על פי השיטה החדשה. נתוני שנת 2011 חושבו בשתי השיטות כדי לאפשר השוואה בין השנים.

לוחות 1–3 הם לוחות מסכמים המציגים נתונים בשיטה הישנה עבור שנת 2011 ועבור השנים הקודמות לה. הנתונים בלוחות 4 ואילך מוצגים לפי השיטה החדשה בלבד.

¹ הלשכה המרכזית לסטטיסטיקה (2014). נסועה (קילומטרז') 2012. פרסום מספר 1533. ירושלים: המחבר.

2. ממצאים עיקריים

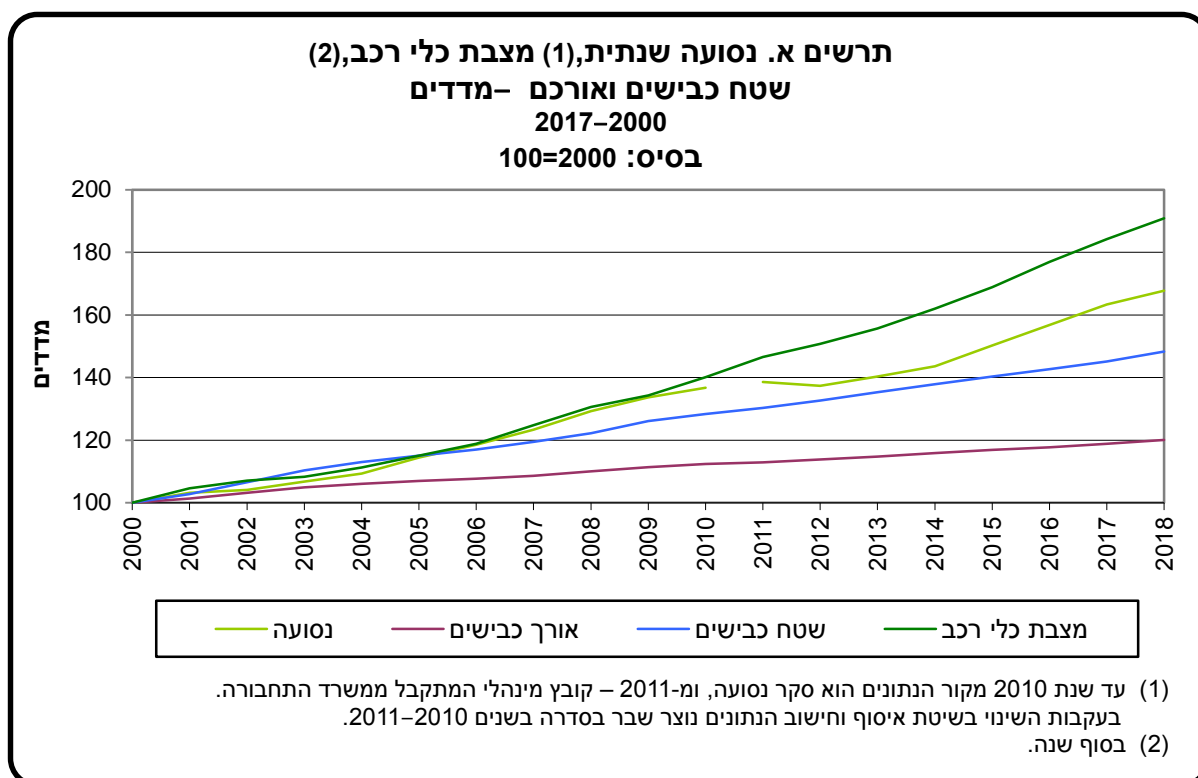
2.1 כללי

הממצאים מתייחסים לנתוני השנים 2017 ו-2018 שהתקבלו מעיבוד הקבצים המינהליים.¹ בשנת 2018 סך כל הנסועה של כלי הרכב המנועיים בישראל הסתכם ב-61,196 מיליון ק"מ – עלייה של 2.7% בהשוואה לשנת 2017 (59,602 מיליון ק"מ).

עלייה זו נובעת מעלייה של 3.9% במספר כלי הרכב שהיו פעילים באותה השנה וכן מירידה של 1.2% בנסועה השנתית הממוצעת, לעומת השנה הקודמת (מ-17.7 ל-17.5 אלפי ק"מ בשנה). רוב הנסועה השנתית (78.0%) היא נסועה של כלי רכב פרטיים. חלקן של המשאיות בנסועה היה 14.1% וחלקן של המוניות – 2.9%.

בבדיקת השינויים שחלו משנת 2000 כפי שמוצגים בתרשים א, נמצא כי הנסועה השנתית גדלה ב-67.7% ושמצבת כלי הרכב² גדלה ב-90.9%, יחסית לשנת 2000. לעומת זאת, שטח הכבישים גדל ב-48.3% ואורך הכבישים גדל ב-20.1% בלבד.

הנסועה השנתית הממוצעת לרכב ירדה בשנים אלו ב-14.5%.



¹ מספר כלי הרכב שבפרסום זה חושב לפי מספר הימים שלרכב היה רישיון בתוקף באותה תקופה, בשונה ממספר כלי הרכב שבפרסום "כלי רכב מנועיים", שבו מספר כלי הרכב מתייחס ליום האחרון של השנה.

² ראו: הלשכה המרכזית לסטטיסטיקה (2019). כלי רכב מנועיים 2018. פרסום מספר 1762. ירושלים: המחבר.

הנסועה השנתית הממוצעת, לפי סוג רכב: הנסועה השנתית הממוצעת בשנת 2018 לכלל כלי הרכב הייתה 17.5 אלף ק"מ. הנסועה השנתית הממוצעת למונית הייתה 72.7 אלף ק"מ, לאוטובוס 57.1 אלף ק"מ, לאוטובוס זעיר 49.8 אלף ק"מ, למשאית 27.0 אלף ק"מ ולכלי רכב פרטי 16.1 אלף ק"מ.

כלי רכב חדשים: מהנתונים עולה כי ככל שכלי רכב חדש יותר, כך הנסועה השנתית הממוצעת שלו גבוהה יותר. הנסועה השנתית הממוצעת של כלי רכב הולכת ופוחתת ככל שהרכב ישן יותר, בכל אחד מסוגי הרכב. בשנת 2018 כלי רכב פרטיים בקבוצת הגיל 0–3 (עלו על הכביש בשנים 2015–2018) נסעו 20.6 אלף ק"מ בממוצע לרכב בהשוואה ל-16.1 אלף ק"מ בממוצע בקבוצת הגיל 4–6; הנסועה השנתית הממוצעת הולכת ופוחתת עד ל-4.0 אלף ק"מ בממוצע לכלי רכב פרטיים בני יותר מ-30 שנה. משאיות בקבוצת הגיל 0–2 נסעו 42.2 אלף ק"מ בממוצע לשנה בהשוואה ל-36.4 אלף ק"מ למשאיות בקבוצת הגיל 3–6; הנסועה השנתית הממוצעת הולכת ופוחתת עד ל-15.9 אלף ק"מ למשאיות בנות למעלה מ-14 שנה.

נסועה שנתית ממוצעת של כלי רכב המונעים בסולר או בגז: בשנת 2018 הנסועה השנתית הממוצעת לכלי רכב המונע בסולר הייתה 31.6 אלף ק"מ, כפול מזו של כלי רכב המונע בבנזין – 15.2 אלף ק"מ. הנסועה השנתית הממוצעת לכלי רכב המונע בגז הייתה 20.7 אלף ק"מ.

2.2 כלי רכב פרטיים

בשנת 2018 הייתה הנסועה השנתית הממוצעת לכלי רכב פרטי 16.1 אלף ק"מ (לעומת 16.2 אלף ק"מ בשנת 2017). סך כל הנסועה של צי כלי הרכב הפרטיים נאמד ב-47,754 מיליון ק"מ – 78.0% מסך כל הנסועה השנתית של כלל כלי הרכב בשנה זו. מדובר בעלייה של 3.4% בסך כל הנסועה השנתית של צי כלי הרכב הפרטיים בהשוואה לשנת 2017 (46,165 מיליון ק"מ).

עלייה זו נובעת מגידול של 4.5% במספר כלי הרכב הפרטיים שהיו פעילים באותה השנה, ומירידה של 1.0% בנסועה השנתית הממוצעת לכלי רכב פרטי בהשוואה לשנה הקודמת.

כלי רכב פרטיים לפי נפח מנוע: בשנת 2018 הנסועה השנתית הממוצעת הגבוהה ביותר של כלי רכב פרטיים נמצאה בכלי הרכב בעלי נפח מנוע 1,601 עד 1,800 סמ"ק עם 18.1 אלף ק"מ. הנסועה השנתית הממוצעת הנמוכה ביותר נמצאה בכלי רכב פרטיים בעלי נפח מנוע מעל 4,001 סמ"ק – 12.3 אלף ק"מ (זאת מכיוון שהגיל הממוצע של כלי רכב פרטיים בנפח מנוע זה הוא גבוה. ראו לוח 19 בפרסום "כלי רכב מנועיים 2018"¹). הנסועה השנתית הממוצעת של כלי רכב פרטיים בעלי נפח מנוע עד 1,000 סמ"ק הייתה 15.6 אלפי ק"מ.

כלי רכב פרטיים חדשים לפי סוג בעלות: בשנת 2018, הנסועה השנתית הממוצעת של כלי רכב פרטיים חדשים (שנת עלייה לכביש 2015–2018) בבעלות חברת החכר (ליסינג) הייתה הגבוהה ביותר – 30.0 אלף ק"מ. לעומת זאת, הנסועה השנתית הממוצעת של כלי רכב פרטיים בבעלות חברה הייתה 28.5 אלף ק"מ, של כלי רכב פרטיים המשמשים להשכרה או לתיור – 27.2 אלף ק"מ, ושל כלי רכב פרטיים בבעלות פרטית – 17.1 אלף ק"מ.

¹ הלשכה המרכזית לסטטיסטיקה (2019). כלי רכב מנועיים 2018. פרסום מספר 1762. ירושלים: המחבר.

כלי רכב פרטיים המונעים בסולר או בגז: בשנת 2018, כלי רכב פרטיים המונעים בסולר נסעו בממוצע 25.9 אלף ק"מ; כלי רכב פרטיים המונעים בגז נסעו בממוצע 21.1 אלף ק"מ, לעומת כלי רכב פרטיים המונעים בבנזין שנסעו בממוצע 15.6 אלף ק"מ.

2.3 משאיות

בשנת 2018 עמדה הנסועה השנתית הממוצעת למשאית (סולר ובנזין) על 27.0 אלף ק"מ (27.1 בשנת 2017). סך כל הנסועה של המשאיות בשנה זו היה 8,623 מיליון ק"מ – 14.1% מסך כל הנסועה השנתית של כלל כלי הרכב, ירידה של 1.4% לעומת שנת 2017.

הנסועה השנתית הממוצעת של משאית מונעת בסולר במשקל כולל של עד 3.5 טון הייתה גבוהה במידה ניכרת מזו של משאית בנזין באותה קבוצת משקל – 22.6 אלף ק"מ לעומת 13.5 אלף ק"מ, בהתאמה (רובן המוחלט של המשאיות במשקל כולל של עד 3.5 טון מונעות בסולר).

משאיות לפי משקל כולל: ככל שמשקלה הכולל של המשאית גבוה יותר, כך הנסועה השנתית הממוצעת שלה גבוהה יותר; בשנת 2018 הנסועה השנתית הממוצעת של משאית מונעת בסולר שמשקלה 34 טון ויותר הייתה 66.5 אלף ק"מ, יותר מפי שניים מהנסועה של משאית מונעת בסולר שמשקלה 3.6–9.9 טון – 31.4 אלף ק"מ.

2.4 אוטובוסים

בשנת 2018 הסתכמה הנסועה השנתית הממוצעת לאוטובוס ב-57.1 אלף ק"מ, בדומה לשנת 2017. סך כל הנסועה השנתית של צי האוטובוסים בשנה זו הסתכם ב-1,212 מיליון ק"מ, עלייה של 4.1% בהשוואה לשנת 2017 – 1,164 מיליון ק"מ. שיעור עלייה זו זהה לשיעור העלייה במספר האוטובוסים הפעילים בין השנים 2017–2018.

סך כל הנסועה השנתית של האוטובוסים היה 2.0% מסך כל הנסועה השנתית של כלל כלי הרכב בשנת 2018.

2.5 אוטובוסים זעירים

בשנת 2018 עמדה הנסועה השנתית הממוצעת לאוטובוס זעיר על 49.8 אלף ק"מ (50.0 בשנת 2017). סך כל הנסועה של האוטובוסים הזעירים הסתכם בשנה זו ב-751 מיליון ק"מ (743 בשנת 2017). מספר האוטובוסים הזעירים שהיו פעילים באותה השנה עלה ב-1.3% בהשוואה לשנת 2017.

הנסועה השנתית הממוצעת לאוטובוס זעיר ציבורי עמדה בשנת 2018 על 57.4 אלף ק"מ, לעומת הנסועה השנתית הממוצעת לאוטובוס זעיר פרטי – 41.8 אלף ק"מ. סך כל הנסועה השנתית של האוטובוסים הזעירים היה 1.2% מסך כל הנסועה השנתית של כלל כלי הרכב בשנת 2018.

2.6 אופנועים

בשנת 2018 עמדה הנסועה השנתית הממוצעת לאופנוע על 7.2 אלף ק"מ (בדומה לשנים קודמות). סך כל הנסועה של האופנועים הסתכם בשנה זו ב-999 מיליון ק"מ (בהשוואה ל-964 מיליון ק"מ בשנת 2017) – 1.6% מסך כל הנסועה השנתית של כלל כלי הרכב בשנה זו.

אופנועים לפי נפח מנוע: מהנתונים עולה כי ככל שנפח המנוע של האופנוע גדול יותר, כך הנסועה השנתית הממוצעת גבוהה יותר: בשנת 2018 הנסועה השנתית הממוצעת לאופנוע בעל נפח מנוע

401 סמ"ק ויותר הסתכמה ב-8.1 אלף ק"מ לעומת 6.7 אלף ק"מ לאופנוע בעל נפח מנוע של עד 125 סמ"ק. יצוין כי אופנוע בעל נפח מנוע של עד 50 סמ"ק נסע 3.1 אלף ק"מ בממוצע בלבד.

2.7 מוניות

בשנת 2018 עמדה הנסועה השנתית הממוצעת למונית על 72.7 אלף ק"מ (בהשוואה ל-73.3 אלף ק"מ בשנת 2017). סך כל הנסועה של המוניות הסתכם בשנה זו ב-1,757 מיליון ק"מ (בהשוואה ל-1,723 מיליון ק"מ בשנת 2017) – 2.9% מסך כל הנסועה השנתית של כלל כלי הרכב בשנה זו.

2.8 צריכת בנזין בתחבורה

צריכת בנזין בתחבורה, כלי רכב ונסועה שנתית מצטברת, 2014–2018

2018	2017	2016	2015	2014	אינדיקטור
2977.3	2,868.1	2,731.9	2,603.5	2,485.2	מספר כלי רכב ¹ שמונעים בבנזין (אלפים)
45,177.7	44,455.6	42,412.9	40,392.6	38,230.5	נסועה של כלי רכב שמונעים בבנזין (מיליוני ק"מ)
4,037.9	4,028.0	3,940.3	3,775.0	3,552.2	צריכת בנזין בתחבורה (אלפי ליטר)
1,356.2	1,404.4	1,442.3	1,449.9	1,429.3	צריכת בנזין שנתית ממוצעת לרכב (ליטר)
11.2	11.0	10.8	10.7	10.8	ק"מ נסועה לליטר בנזין

¹ מספר כלי רכב לפי מספר הימים שלרכב היה רישיון בתוקף באותה תקופה, בשונה מפרסום "כלי רכב מנועיים", שבו מספר כלי הרכב מתייחס ליום האחרון של השנה. בשנים 2014–2018 עלה מספר כלי הרכב המונעים בבנזין ב-19.8%, והנסועה השנתית של רכבי הבנזין עלתה ב-18.2%. במקביל חלה בשנים אלו עלייה מתונה יותר של צריכת הבנזין בתחבורה (13.7%); כמו כן חלה בתקופה זו ירידה של 5.1% בצריכת הבנזין לרכב, במקביל חלה עלייה של כ-3.7% של ק"מ לליטר בנזין.

3. מונחים, הגדרות והסברים

נסועה (קילומטר): מספר הקילומטרים שכלי רכב מנועי נסע בתקופה נתונה.

כלי רכב מנועי: כלי רכב יבשתי המונע בכוח מכני ומיועד להוביל בני אדם, מטען או כלי רכב גרור. לא כולל כלי רכב יבשתי מנועי שנע על מסילה.

שנת עלייה לכביש: השנה שבה הרכב עלה לכביש, גם אם עדיין לא נרשם במרשם כלי הרכב המנועיים האזרחיים.

הערות:

א. באפריל 2008 עבר משרד התחבורה משימוש ב"שנת ייצור" לשימוש ב"שנת עלייה לכביש". שנת ייצור אינה זהה לשנה קלנדרית. שנת הייצור מתחילה בדרך כלל בשליש האחרון של השנה הקלנדרית הקודמת ומסתיימת לאחר כשני שלישים של שנה. עקב כך נתוני "שנת ייצור 2008" כוללים רכב משנת ייצור 2008 שעלה לכביש בסוף שנת 2007 וכן רכב שעלה לכביש במשך כל שנת 2008, כלומר רכב שעלה לכביש בטווח הזמן של כשנה ושליש. משנת

2009 הנתונים מופיעים לפי "שנת עלייה לכביש" (המחליפה את "שנת ייצור") הזוהה לשנה הקלנדרית.

ב. דוגמאות לכלי רכב שבהם שנת העלייה לכביש שונה משנת הרישום במרשם כלי הרכב המנועיים האזרחיים: רכב צבאי או רכב משטרה שהפכו לרכב פרטי – שנת העלייה לכביש תהיה מוקדמת משנת הרישום; מונית שהפכה לרכב פרטי – עבור הרכב הפרטי, שנת העלייה לכביש תהיה השנה שבה עלה הרכב לכביש כמונית. שנת הרישום תהיה השנה שבה נרשם כרכב פרטי. רכב של עולה חדש – שנת העלייה לכביש תהיה השנה שבה הרכב עלה לכביש בארץ המוצא. שנת הרישום תהיה השנה שבה הרכב נרשם בארץ במרשם כלי הרכב המנועיים האזרחיים.

שנת רישום הרכב: השנה שבה כלי הרכב נרשם לראשונה במרשם כלי הרכב המנועיים האזרחיים עם מספר הרישוי הנוכחי שלו.

כלי רכב פרטי: כלי רכב מנועי שאינו ציבורי או מסחרי וכן אינו דו-גלגלי, המיועד להסיע עד 9 אנשים (כולל הנהג).

אוטובוס: כלי רכב מנועי המיועד להסיע יותר מ-9 אנשים (כולל הנהג), ואשר רשום ברישיון הרכב כאוטובוס. אוטובוס מיועד לשאת נוסעים בישיבה או בעמידה. לא כולל אוטובוס זעיר, שהוא סוג ייחודי של אוטובוס הקיים בישראל ומורשה להסיע עד 17 אנשים (כולל הנהג).

אוטובוס זעיר: כלי רכב מנועי, במשקל כולל של עד 4 טונות, המורשה להסיע עד 17 אנשים (כולל הנהג), ואשר רשום ברישיון הרכב כאוטובוס זעיר. ההבחנה בין אוטובוס לאוטובוס זעיר ייחודית לישראל.

עד שנת 1992 נכלל אוטובוס זעיר בהגדרה "משאית עד 4 טונות – אחודה" (כלומר ללא הפרדה בין הנוסעים לבין המטען).

מונית: כלי רכב מנועי ציבורי, המיועד להסיע עד 11 אנשים (כולל הנהג), ואשר רשום ברישיון הרכב כמונית.

במספר הנוסעים המרבי המותר (כולל הנהג) חלו שינויים: עד פברואר 1993 – 8 נוסעים, ממרץ 1993 עד דצמבר 1997 – 9 נוסעים, ומינואר 1998 – 11 נוסעים.

משאית (כולל "רכב משא", "כלי רכב מסחרי"): כלי רכב מנועי המיועד להובלת מטען.

משנת 1978 – לא כולל כלי רכב דו-שימושי (הועבר ל"כלי רכב פרטי"). משנת 1993 – לא כולל אוטובוס זעיר (הוגדר כסוג רכב נפרד); משנת 1996 – לא כולל טיולית (הועברה ל"אוטובוס").

משקל כולל: המשקל העצמי בתוספת משקל האנשים והמטען שברכב, כפי שהתיר משרד הרישוי לרכב הנדון. יש להבחין בין שני סוגים ראשיים של משאית, על פי המשקל הכולל:

א. משאית עד 3.5 טונות ("רכב מסחרי") (עד שנת 2007: עד 4.0 טונות).

ב. משאית מעל 3.5 טונות (עד שנת 2007: מעל 4.0 טונות).

אופנוע: כלי רכב מנועי בעל 2 או 3 גלגלים, ואשר רשום ברישיון הרכב כאופנוע, כולל תלת-אופנוע ואופנוע עם רכב צדי (סירה).

כלי רכב מיוחד: כלי רכב מנועי שמיועד לשירותים מיוחדים: אמבולנס, מכונית חילוץ, רכב כיבוי אש, כלי רכב הנדסי, מנוף, רכב גרר.

סוג בעלות על רכב: נקבע לפי בעל הרכב הרשום. קיימים ארבעה סוגי בעלות: פרטית, חברת החכר (ליסינג), חברה (לא כולל עצמאי) והשכרה או תיור.

4. שיטות (מתודולוגיה)

4.1 שיטה חדשה – לפי קבצים מינהליים:

א. האוכלוסייה הנחקרת

האוכלוסייה הנחקרת כוללת את כלי הרכב המנועיים הרשומים במשרד התחבורה אשר היה להם רישיון בר תוקף או שתוקף רישיונם פג במהלך השנה הנחקרת (כלי הרכב הפעילים).

האוכלוסייה איננה כוללת רכב צבא ומשטרה, רכב גרור, טרקטורים, כלי רכב של אזרחי חוץ ושל בעלי רישיונות רכב זמניים, רכב הרשום ברשות הפלסטינית, כלי רכב של תיירים השוהים בארץ פחות מ-3 חודשים, רכב של דיפלומטים, רכב של האו"ם וכדומה.

ב. התקופה הנחקרת

התקופה הנחקרת היא שנת 2018.

ג. מקור הנתונים

קבצים מינהליים (מצבת כלי הרכב) המתקבלים ממשרד התחבורה.

המידע המוצג במצבת כלי הרכב הוא:

- נתונים על מאפייני כלי הרכב כגון: שנת ייצור/שנת עלייה לכביש, נפח מנוע, משקל כולל עבור משאיות.
- נתונים על בעל הרכב כגון: סוג בעלות, יישוב מגורים.
- נתונים ממכון הרישוי: תאריך ביצוע המבחן השנתי, נסועה מצטברת שהרכב עבר במועד המבחן השנתי.

ד. הטיפול בנתונים

כל קובץ רכב עובר בלמ"ס תהליך של קליטה וזיהוי רכב פעיל (הקובץ המתקבל הוא קובץ היסטורי מאז קום המדינה, כלומר לא נמחקות בו רשומות של כלי רכב שנגרעו מהמצבה).

ה. שיטת אמידה

ה.1 כללי

לצורך חישוב אומדנים שנתיים נלקחים נתוני נסועה מצטברת שהתקבלו בלשכה בשני מועדים, בפער של כשנה ביניהם. בדרך זו נתוני הנסועה שהתקבלו הם למעשה עבור שנים-עשר חודשים נעים, לפי עיתוי ביצוע מבחני רישוי הרכב. חלק מהנסועה המדווחת של כלי הרכב כוללת גם תקופה שאינה נכללת בשנה הנחקרת ואילו תקופה אחרת של השנה לא מכוסה.

ה.2 חישוב נסועה לכלי רכב

חישוב הנסועה השנתית של כלי רכב מבוסס על ההפרש שבין דיווחי הנסועות המצטברות שלו בשני מועדים עוקבים של המבחן השנתי.

כדי לאפשר חישוב מיטבי עבור שנה קלנדרית מסוימת, הובאו בחשבון, עבור כלי רכב, מרב החודשים הרלוונטיים לאותה שנה, לפי העיתוי שבו הוא ביצע את מבחן הרישוי. לכן עבור שנה קלנדרית נחקרת מסוימת, נלקחים נתונים החל מחודש יוני בשנה הקודמת ועד חודש יוני בשנה שלאחריה. למעשה, עבור כלי רכב המבצעים מבחן רישוי במחצית הראשונה של השנה, מובאים בחשבון נתוני השנה הנסקרת ונתוני השנה שלאחריה: עבור כלי רכב המבצעים מבחן רישוי במחצית השנייה של השנה, מובאים בחשבון נתוני השנה הנסקרת ונתוני השנה שלפניה. כך נוצרת סימטריה בפתרון בעיית הכיסוי של השנה הקלנדרית. כך למשל חושבו נתוני 2018:

לרכב שמבוצע עבורו מבחן רישוי בחודש ינואר, משמשים לחישוב נתון ינואר 2018 ונתון ינואר 2019 – 11 חודשים מהשנה הנסקרת ועוד חודש אחד מהשנה שלאחריה; עבור רכב שמבוצע עבורו מבחן רישוי בחודש יוני, משמשים לחישוב נתון יוני 2018 ונתון יוני 2019 – 6 חודשים מהשנה הנסקרת ועוד 6 חודשים מהשנה שלאחריה. עבור רכב שמבוצע עבורו מבחן רישוי בחודש ספטמבר, משמשים לחישוב נתון ספטמבר 2018 ונתון ספטמבר 2017 – 9 חודשים מהשנה הנסקרת ועוד 3 חודשים מהשנה שלפניה. כיוון ששני מועדי המבחן השנתי אינם בהכרח בהפרש של שנה בדיוק, יש לתקן את הפרש הנסועה המדווחת בהתאם למספר הימים שחלפו בין מועדי הדיווחים, כך שיתאימו לשנה אחת. יתרה מזאת, חלק מכלי הרכב לא היו פעילים במשך כל השנה. הדוגמה הבולטת היא כלי רכב חדשים שעלו על הכביש במהלך השנה ולכן לא היו פעילים במשך כל השנה. דוגמה נוספת היא כלי רכב שהיו פעילים בתחילת שנת העיבוד ובהמשך השנה הפכו ללא פעילים (לדוגמה כלי רכב שנגרטו או נגנבו). לשם כך חושב לכל כלי רכב מספר הימים שבהם היה פעיל בתקופה הנחקרת (מספר ימי הפעילות במשך השנה) והנסועה המחושבת הותאמה למספר זה. לפיכך הנסועה השנתית של כלי רכב מחושבת כהפרש שבין הנסועות המצטברות המחולק בהפרש הימים שחלפו בין מועדי הדיווחים ומוכפל במספר הימים בשנה שבהם הרכב היה פעיל. בשיטת חישוב זו נכלל מספר החודשים הרב ביותר הרלוונטי לשנה הנחקרת.

ה.3 ביקורות לוגיות

מאחר שחישוב הנסועה של כלי רכב מתבסס על רישום מד המרחק בשתי נקודות זמן, יש חשיבות רבה לאיכות של כל אחד מהרישומים – לפיכך הרישומים עוברים תהליך של ביקורות לוגיות. מטרתן של ביקורות אלה היא לאתר כלי רכב בעלי רישומים חסרים או חריגים, שסביר שאינם מבטאים את הנסועה האמיתית ולפיכך עלולים להטות את האומדנים. הביקורות הלוגיות נעשות לכל סוג רכב בנפרד ולפי מאפייניו השונים. הן מתבצעות לכל אחד מדיווחי הנסועה הנכללים בחישוב הנסועה השנתית וכן להפרש שבין שני הרישומים יחסית למספר הימים שבין שני המועדים. כלי רכב אשר דיווח/י הנסועה או ההפרש בין דיווחי הנסועה שהתקבלו עבורו הם חריגים (גבוהים או נמוכים בצורה חריגה) – נזקפת הנסועה השנתית שלו.

ה.4 זקיפת נסועה

זקיפה היא חישוב אומדן לנתון חסר או לנתון שנפסל, והיא נועדה לצמצם הטיות אומדנים הנובעות מאי קבלת הדיווחים הדרושים או מפסילתם.

לא עבור כל כלי הרכב הפעילים התקבל דיווח (רישום) של שני המועדים הרלוונטיים. עבור חלקם לא היה אמור להתקבל דיווח כלל (או שהיה אמור להתקבל דיווח אחת בלבד). לדוגמה עבור כלי רכב פרטיים חדשים נדרש מבחן שנתי רק שלוש שנים לאחר מועד העלייה לכביש.¹ עבור חלק מכלי הרכב לא דווחה הנסועה, אף על פי שהייתה אמורה להיות מדווחת. לחלק (קטן) מאלו שדווח עבורם פעמיים נפסל נתון הנסועה שחושב, כיוון שלא עמד בתנאי הביקורות הלוגיות, כולל מקרים שבהם דווח בשנה הנוכחית על נסועה מצטברת נמוכה מהנסועה המצטברת של השנה הקודמת. לכלי רכב שלא התקבלו עבורו שני דיווחים עוקבים תקינים עבור השנה הנחקרת, נעשית זקיפת נסועה שנתית.

נעשה שימוש בשתי שיטות זקיפה לנתוני הנסועה השנתית:

- (1) זקיפה של הנסועה השנתית לכלי רכב על סמך הנסועה המדווחת עבורו לתקופה ארוכה
- (2) זקיפה בקבוצות הומוגניות.

בשיטת הזקיפה הראשונה נעשה שימוש עבור כלי רכב שעבורם התקבל דיווח יחיד, שגילם עד שש שנים, ושלא חלו חילופי בעלות עליהם מיום העלייה לכביש. במקרים אלו הזקיפה נעשתה באמצעות חישוב ממוצע נסועה יומי של הרכב מאז עלייתו לכביש והתאמתו למספר ימי הפעילות במהלך התקופה הנחקרת. בשיטה זו נקודת ההנחה היא שיש דמיון בין הנסועה השנתית בשנה הנחקרת לבין הנסועה השנתית הממוצעת של כלי הרכב בתקופה שבין העלייה לכביש ועד לדיווח הנסועה היחיד הקיים. השיטה נשענת על כך שבעלי הרכב לא השתנו במהלך כל התקופה ושגיל כלי הרכב הוא צעיר יחסית.

¹ החל משנת עלייה לכביש 2016. עד למועד זה היה פטור של שנתיים עד לביצוע מבחן ראשון.

בשיטת הזקיפה השנייה חולקו כלי הרכב לקבוצות הומוגניות ביחס למשתנה הנחקר בעזרת סדרת משתני עזר. המשתנה העיקרי שלפיו נבנו קבוצות הזקיפה הוא סוג רכב ראשי, ובתוכו נבנו תת-הקבוצות לפי מאפיינים שונים. כך למשל בכלי רכב פרטיים נבנו תת-הקבוצות לפי שילוב של בעלות על הרכב (פרטי/חברה), קבוצות גיל וקבוצות נפח מנוע. עבור משאיות נבנו תת-הקבוצות לפי סוג דלק (בנזין/סולר), בעלות על הרכב, קבוצות גיל, משקל כולל, ובחלק מהקבוצות גם לפי חלוקה לשני סוגים של משאיות.

בשיטה זו יוחס לכל כלי רכב שחסרה לו נסועה שנתית, ממוצע הנסועה בקבוצה ההומוגנית שאליה הוא שייך. ממוצע זה חושב מכל כלי הרכב בקבוצה, שעבורם היו קיימים הדיווחים בשתי נקודות הזמן ושעברו בהצלחה את הביקורות הלוגיות.

ו. מהימנות הנתונים

נתוני הפרסום במתכונתו החדשה אינם מבוססים על מדגם ולכן אינם חשופים לטעויות דגימה, אך כמו כל בפעולה סטטיסטית אחרת, הם חשופים לטעויות לא מדגמיות.

טעויות תשובה: המידע מבוסס על איסוף נתון מד המרחק במהלך מבחן הרישוי השנתי בתחנות הרישוי. האיכות תלויה בדיוק המידע הנרשם. טעויות רישום עלולות ליצור הטיה באומדנים. חלק מטעויות אלו מתגלה בביקורות הלוגיות ובמקרה זה יש צורך בזקיפה של נתון הנסועה השנתי.

טעויות הקלדה: המידע שנאסף מוקלד אל תוך המערכות בתחנות הרישוי. טעויות בקלידה כמו חילוף סדר הספרות של מד הנסועה, השמטת ספרות או הוספת ספרות, עלולות אף הן לפגוע באיכות האומדנים המתקבלים. גם טעויות אלה עשויות להתגלות בביקורות הלוגיות, ובמקרה זה הנסועה השנתית תיזקף.

טעויות בעיבוד: כאמור, הנתונים שמתקבלים עוברים תהליכי עריכה, זקיפה ועיבוד שונים. תהליכים אלו נועדו לאתר ערכים לא סבירים ולזקוף נסועה במקרה הצורך. התהליכים אומנם נועדו לצמצם טעויות, אך גם הם עלולים להיות חשופים לטעויות, כאשר נערכות ביקורות לוגיות לצמצומן.

4.2 שיטה קודמת – לפי סקר:

א. האוכלוסייה הנחקרת

האוכלוסייה הנחקרת זהה לאוכלוסייה בשיטה החדשה. ראו סעיף 4.1.א.

ב. התקופה הנחקרת

התקופה הנחקרת זהה לתקופה בשיטה החדשה. ראו סעיף 4.1.ב.

ג. מקור הנתונים

סקר ייעודי שנתי בביצוע הלמ"ס במכוני הרישוי וכן מידע שהתקבל מחברות האוטובוסים שבבעלותן מוסך מורשה.

ד. שיטת הדגימה

מסגרת הדגימה כללה את כל מכוני הרישוי המשמשים לרישוי רכב אזרחי של הציבור הרחב, פרט למכונים קטנים מאוד.

המדגם כלל ארבעה מדגמים רבע-שנתיים. כל מדגם רבע-שנתי הורכב מהמדגמים הבאים:

1. מדגם של מכונים קטנים – כל מכון קטן נפקד יום אחד באותו רבע שנה.
2. מדגם ימים במכונים אחרים (הרוב המכריע של המדגם) – כל מכון נדגם 1–4 ימים באותו רבע שנה.

התאריכים שבהם היו המכונים אמורים להיפקד נקבעו בשיטה מדגמית (בפקידה למעשה היו לעיתים הזזות מסוימות של יום הפקידה). אחת ממטרות שיטת דגימה זו היא ייצוג טוב במדגם של החודשים ושל היום בשבוע. במכונים שבמדגם נפקדו, בימים שנדגמו, כלי רכב אזרחיים שעברו בהם מבחן רישוי.

המדגם אינו מייצג את הרכבים האלה:

- א. אוטובוסים בבעלות חברות ההסעה הגדולות (כמחצית מהאוטובוסים). הרישוי בחברות אלה נעשה במוסך המורשה שבבעלותן. ייצוג אוטובוסים אלה מבוסס על מידע מלא שהתקבל ישירות מהחברות.
- ב. כלי רכב פרטיים ומסחריים חדשים, הפטורים ממבחן רישוי שנתי בתום שנת הפעילות הראשונה. האומדנים לשנת הפעילות הראשונה של כלי רכב מסוגים אלה נזקפו על פי הנתונים שהתקבלו על כלי רכב חדשים שעוברים מבחן רישוי בתום השנתיים הראשונות לפעילותם (בעבר נעשתה בדיקה מדגמית שהעלתה כי זוהי זקיפה מהימנה).

ה. שיטת החקירה

כל בעל רכב נשאל על הנוסעה שנסע בחודש האחרון וב-12 החודשים האחרונים. כמו כן התבקש בעל הרכב לציין את סוג הדלק שבשימוש רכבו, את צריכת הדלק של הרכב (ק"מ לליטר) ואת ההוצאה לדלק בשבוע האחרון.

ו. הטיפול בנתונים

מאפייני הרכב – כדי לקבל נתונים על גיל הרכב, נפח המנוע וכו', נעשתה הקבלה של כלי הרכב שנפקדו בסקר נסועה עם קובץ הרכב של משרד התחבורה. ההקבלה נעשתה לפי מספר הרישוי של כלי הרכב. לאחר פעולה זו חושבו הנתונים לממוצע הנוסעה של כלי הרכב בהתאם לסוג רכב, גיל רכב, סוג דלק, נפח מנוע וכו'. הנתונים שנאספו עברו תהליך של ביקורות לוגיות, זקיפות נתונים חסרים ופסולים.

ז. מהימנות הנתונים

הנתונים התבססו על מדגם ולכן חשופים לטעויות דגימה וכן לטעויות לא מדגמיות. הסברים נוספים על שיטות האמידה ומהימנות הנתונים של השיטה הקודמת ראו בפרסום "נסועה, 2012"¹.

¹ הלשכה המרכזית לסטטיסטיקה (2014). נסועה (קילומטרז') 2012. פרסום מספר 1533. ירושלים: המחבר.

לוחות

סימנים מיוחדים

- = חוסר מקרים.

.. = נתונים בלתי ידועים או שאינם ניתנים לפרסום.

() = נתונים המבוססים על הערכה או בעלי טעות דגימה גבוהה יחסית.

עיגול מספרים: סיכום הפירוטים אינו מתאים בהכרח לסך הכל, בגלל עיגול המספרים.

לוח 1. נסועה שנתית ונסועה שנתית ממוצעת, לפי סוג רכב

(1)2011	2010	2005	2000	1995	1990	1985	1980	1975	1970	יחידה	סוג רכב
50,693	49,870	41,729	36,482	30,633	18,668	14,058	10,943	9,232	5,892	מיליון ק"מ אלף ק"מ	סך כולל סך הכל ממוצע לרכב
19.4	19.9	20.1	20.5	21.6	18.7	18.4	20.5		
35,370	33,422	26,436	22,800	18,682	12,170	8,886	6,424	5,025	2,845	מיליון ק"מ אלף ק"מ	כלי רכב פרטי סך הכל ממוצע לרכב
16.8	16.7	16.6	16.8	17.3	15.4	14.7	15.9	18.4	19.3		
..	מיליון ק"מ אלף ק"מ	סוג בעלות פרטית ממוצע לרכב
..		
..	מיליון ק"מ אלף ק"מ	חברת החכר (ליסינג) סך הכל ממוצע לרכב
..		
..	מיליון ק"מ אלף ק"מ	חברה(3) סך הכל ממוצע לרכב
..		
..	מיליון ק"מ אלף ק"מ	השכרה או תיור סך הכל ממוצע לרכב
..		
10,879	12,127	11,489	10,216	9,088	4,842	3,756	3,430	3,067	2,011	מיליון ק"מ אלף ק"מ	משאית סך כולל ממוצע לרכב
31.3	34.8	33.0	33.9	37.9	32.0	33.0	38.3	32.1	30.5		
1,237	1,299	1,994	3,390	6,170	3,290	2,817	2,550	מיליון ק"מ אלף ק"מ	<i>משאית בבזין</i> סך הכל ממוצע לרכב
21.0	20.2	20.9	24.9	33.8	27.5	29.7	33.8	26.9	..		
9,642	10,828	9,495	6,826	2,918	1,552	939	881	מיליון ק"מ אלף ק"מ	<i>משאית סולר</i> סך הכל ממוצע לרכב
33.4	38.1	37.6	41.4	51.2	49.0	49.4	62.8	65.7	..		
709	785	732	786	619	-	-	-	-	-	מיליון ק"מ אלף ק"מ	אוטובוס זעיר סך הכל ממוצע לרכב
47.5	51.8	45.0	48.1	61.4	-	-	-	-	-		
1,002	933	822	814	716	565	538	419	453	372	מיליון ק"מ אלף ק"מ	אוטובוס סך הכל ממוצע לרכב
66.5	64.6	70.9	70.3	67.5	64.2	65.3	60.6	79.7	86.4		
1,552	1,525	1,441	1,104	858	635	556	374	320	259	מיליון ק"מ אלף ק"מ	מונית סך הכל ממוצע לרכב
81.9	81.3	83.2	77.1	89.8	74.4	78.5	73.0	72.2	75.7		
1,036	988	650	619	580	330	222	214	273	363	מיליון ק"מ אלף ק"מ	אופנוע סך הכל ממוצע לרכב
9.0	8.9	8.2	8.1	9.4	8.9	7.7	8.4	8.7	8.6		
..	מיליון ק"מ אלף ק"מ	רכב מיוחד סך הכל ממוצע לרכב
..		
100.0	100.0	100.0	100.0	100.0	100.0	100.0	100.0	100.0	100.0	אחוזים	נסועה - סך הכל
69.8	67.0	63.4	62.5	61.0	65.2	63.2	60.9	54.7	48.3	"	כלי רכב פרטי
21.5	24.3	27.5	28.0	29.7	25.9	26.7	28.9	33.4	34.1	"	משאית
1.4	1.6	1.8	2.2	2.0	-	-	-	-	-	"	אוטובוס זעיר
2.0	1.9	2.0	2.2	2.3	3.0	3.8	4.1	4.4	6.3	"	אוטובוס
3.1	3.1	3.5	3.0	2.8	3.4	4.0	3.3	3.5	4.4	"	מונית
2.0	2.0	1.6	1.7	1.9	1.8	1.6	2.0	3.0	6.2	"	אופנוע
0.2	0.2	0.2	0.4	0.3	0.7	0.7	0.8	1.0	0.7	"	רכב מיוחד

(1) עד שנת 2011 מקור הנתונים הוא סקר נסועה (קילומטר).

(2) נתוני שנת 2011 ואילך מוצגים על בסיס נתוני מרשם רכב המתקבלים ממשרד התחבורה. ראו מבוא.

(3) לא כולל עצמאים.

**TABLE 1. ANNUAL KILOMETERS TRAVELLED AND AVERAGE ANNUAL KILOMETERS TRAVELLED,
BY TYPE OF VEHICLE**

Type of vehicle	Unit	2018	2017	2016	2015	2014	2013	2012	(2)2011
Grand total									
Total	Million km	61,196	59,602	57,220	54,820	52,400	51,207	50,107	50,576
Average per vehicle	Thousand km	17.5	17.7	17.9	17.9	17.9	18.1	18.2	19.1
Private car									
Total	Million km	47,754	46,165	43,953	41,692	39,222	37,848	36,545	36,443
Average per vehicle	Thousand km	16.1	16.2	16.3	16.3	16.2	16.4	16.4	17.1
Type of ownership									
Private									
Total	Million km	38,413	36,833	35,064	32,694	30,579	28,953	27,883	27,854
Average per vehicle	Thousand km	14.6	14.7	14.8	14.6	14.5	14.4	14.4	15.1
Leasing									
Total	Million km	5,133	5,065	4,835	4,975	4,894	4,974	4,881	4,804
Average per vehicle	Thousand km	29.8	30.1	29.4	30.6	30.6	31.2	31.2	31.2
Company(3)									
Total	Million km	3,481	3,627	3,492	3,403	3,071	3,173	3,069	3,046
Average per vehicle	Thousand km	26.1	26.2	25.9	26.3	25.3	27.7	28.0	28.7
Rental and touring									
Total	Million km	727	639	562	619.3	677.9	749	712	738
Average per vehicle	Thousand km	26.8	27.1	25.3	28.0	28.7	29.8	30.1	29.9
Truck									
Total	Million km	8,623	8,749	8,730	8,743	8,877	9,099	9,347	9,862
Average per vehicle	Thousand km	27.0	27.1	26.9	26.7	26.6	26.8	26.8	28.3
<i>Gasoline Truck</i>									
Total	Million km	380	444	490	523	584	671	773	889
Average per vehicle	Thousand km	13.5	14.2	14.3	14.0	14.0	14.4	14.6	15.4
<i>Diesel oil Truck</i>									
Total	Million km	8,176	8,234	8,166	8,147	8,226	8,365	8,519	8,925
Average per vehicle	Thousand km	28.4	28.6	28.5	28.5	28.5	28.8	29.1	30.9
Minibus									
Total	Million km	751	743	717	699	699	716	719	742
Average per vehicle	Thousand km	49.8	50.0	49.9	49.6	49.6	50.5	49.8	50.4
Bus									
Total	Million km	1,212	1,164	1,105	1,040	1,000	950	918	900
Average per vehicle	Thousand km	57.1	57.1	56.7	56.9	57.1	58.8	59.3	59.5
Taxi									
Total	Million km	1,757	1,723	1,697	1,660	1,637	1,640	1,661	1,687
Average per vehicle	Thousand km	72.7	73.3	74.4	75.1	76.1	78.2	79.5	81.6
Motorcycle									
Total	Million km	999	964	928	901	882	872	834	859
Average per vehicle	Thousand km	7.2	7.2	7.2	7.2	7.2	7.2	7.1	7.6
Special vehicle									
Total	Million km	101	95	90	85	83	82	83	83
Average per vehicle	Thousand km	18.2	18.1	18.1	18.0	18.2	18.4	19.1	19.9
Kilometers travelled - total	Percentages	100.0	100.0	100.0	100.0	100.0	100.0	100.0	100.0
Private car	"	78.0	77.5	76.8	76.1	74.9	73.9	72.9	72.1
Truck	"	14.1	14.7	15.3	15.9	16.9	17.8	18.7	19.5
Minibus	"	1.2	1.2	1.3	1.3	1.3	1.4	1.4	1.5
Bus	"	2.0	2.0	1.9	1.9	1.9	1.9	1.8	1.8
Taxi	"	2.9	2.9	3.0	3.0	3.1	3.2	3.3	3.3
Motorcycle	"	1.6	1.6	1.6	1.6	1.7	1.7	1.7	1.7
Special vehicle	"	0.2	0.2	0.2	0.2	0.2	0.2	0.2	0.2

(1) Up to 2011, the source of data is Kilometers Travelled Survey.

(2) The data for 2011 and later are based on the vehicle registry data obtained from the Ministry of Transport. See Introduction.

(3) Excluding self-employed.

לוח 2. נסועה שנתית ממוצעת, לפי סוג וגיל רכב

אלפי ק"מ

2012	(2)2011	(1)2011	2010	2009	2008	2007	סוג וגיל רכב (שנים)
18.2	19.1	19.4	19.9	20.1	20.2	20.2	סך כולל
16.4	17.1	16.8	16.7	16.7	16.7	16.5	כלי רכב פרטי
20.7	21.8	18.1	18.2	18.1	17.9	17.9	עד 4
14.9	15.7	16.9	16.5	16.6	16.9	16.6	9-5
11.9	12.5	15.4	15.5	15.2	15.4	15.3	21-10
7.2	7.6	14.6	14.1	15.0	14.1	13.0	+22
26.8	28.3	31.3	34.8	35.3	34.9	34.5	משאית
40.7	40.8	39.3	40.6	42.4	41.2	41.9	עד 4
26.8	28.3	29.4	34.8	35.3	36.0	34.3	9-5
18.8	20.2	28.9	31.4	28.3	29.9	28.6	21-10
14.9	17.0	(20.0)	(22.0)	(18.3)	(17.1)	(24.4)	+22
14.6	15.4	21.0	20.2	21.3	20.7	21.2	משאית בנזין
26.6	22.2	24.8	20.0	23.6	24.8	22.2	עד 4
15.6	16.5	21.2	19.8	19.6	19.3	20.9	9-5
12.6	14.0	21.2	20.4	21.1	20.3	21.0	21-10
12.3	13.4	(11.6)	(18.9)	(18.0)	(11.6)	(24.6)	+22
29.1	30.9	33.4	38.1	38.8	38.8	38.6	משאית סולר
41.6	42.2	40.1	42.3	45.0	43.3	44.4	עד 4
28.4	29.7	30.5	36.5	36.5	37.4	35.4	9-5
20.6	22.5	32.5	36.4	33.7	36.4	36.2	+10
49.8	50.4	47.5	51.8	52.1	45.3	45.3	אוטובוס זעיר
64.5	66.9	ציבורי
37.9	37.6	פרטי
59.3	59.5	66.5	64.6	62.3	69.0	72.5	אוטובוס
79.5	81.6	81.9	81.3	81.6	86.5	88.0	מונית
83.0	84.8	83.3	83.2	83.0	90.0	91.3	עד 4
66.6	69.2	77.5	(74.8)	73.3	73.5	(73.4)	+ 5
7.1	7.6	9.0	8.9	8.7	8.4	8.4	אופנוע
8.0	8.4	9.7	9.5	9.0	9.1	9.7	מזה: עד 4
5.9	6.3	7.8	8.3	7.2	7.2	6.9	9-5
5.0	5.6	7.3	6.2	9.8	7.8	7.8	21-10
2.8	2.9	+22
3.7	4.3	7.0	5.9	5.5	6.1	7.1	אופנוע - עד 50 סמ"ק
7.5	8.1	9.3	9.5	9.6	9.2	9.2	אופנוע - 51 סמ"ק ויותר
8.0	8.5	9.8	9.8	9.8	9.8	10.4	מזה: עד 4
6.8	7.5	8.0	9.7	9.0	8.4	8.0	9-5
19.1	19.9	רכב מיוחד

(1) עד שנת 2011 מקור הנתונים הוא סקר נסועה (קילומטריז').

(2) נתוני שנת 2011 ואילך מוצגים על בסיס נתוני מרשם רכב המתקבלים ממשרד התחבורה. ראו מבוא.

TABLE 2. AVERAGE ANNUAL KILOMETERS TRAVELLED, BY TYPE AND AGE OF VEHICLE

Thousand km

Type and age of vehicle (Years)	2018	2017	2016	2015	2014	2013
Grand total	17.5	17.7	17.9	17.9	17.9	18.1
Private car	16.1	16.2	16.3	16.3	16.2	16.4
Up to 4	19.8	20.1	20.3	20.5	20.4	21.0
5-9	15.1	15.1	15.4	15.3	15.1	15.3
10-21	12.4	12.2	12.3	12.1	12.0	12.0
22+	7.3	7.7	7.5	7.7	7.9	7.4
Truck	27.0	27.1	26.9	26.7	26.6	26.8
Up to 4	41.1	41.7	42.0	41.8	41.7	42.1
5-9	30.6	30.0	29.5	28.8	27.9	27.9
10-21	18.9	18.7	18.9	18.7	18.6	18.7
22+	13.0	13.5	13.4	13.3	13.2	14.2
<i>Gasoline Truck</i>	<i>13.5</i>	<i>14.2</i>	<i>14.3</i>	<i>14.0</i>	<i>14.0</i>	<i>14.4</i>
Up to 4	26.5	27.9	28.1	27.8	29.2	30.5
5-9	20.8	19.3	17.7	15.4	15.2	15.4
10-21	12.6	12.9	12.9	12.2	12.2	12.4
22+	10.3	11.4	11.4	11.5	11.2	11.9
<i>Diesel oil Truck</i>	<i>28.4</i>	<i>28.6</i>	<i>28.5</i>	<i>28.5</i>	<i>28.5</i>	<i>28.8</i>
Up to 4	41.4	42.0	42.4	42.4	42.3	42.7
5-9	31.1	30.6	30.5	30.0	29.4	29.5
10+	19.6	19.5	19.7	19.8	19.9	20.2
Minibus	49.8	50.0	49.9	49.6	49.6	50.5
Public	57.4	57.8	58.5	59.7	60.8	63.4
Private	41.8	42.0	41.8	40.2	39.2	39.3
Bus	57.1	57.1	56.7	56.9	57.1	58.8
Taxi	72.7	73.3	74.4	75.1	76.1	78.2
Up to 4	75.9	76.5	78.2	79.5	80.1	82.6
5+	62.1	62.5	63.8	65.2	66.4	67.7
Motorcycle	7.2	7.2	7.2	7.2	7.2	7.2
Thereof: Up to 4	8.6	8.8	8.8	8.6	8.5	8.5
5-9	6.2	6.1	6.2	6.2	6.3	6.3
10-21	5.2	5.2	5.2	5.2	5.3	5.1
22+	2.9	3.3	3.1	3.0	3.0	2.7
<i>Motorcycle - up to 50 cc</i>	<i>3.1</i>	<i>3.0</i>	<i>3.1</i>	<i>3.3</i>	<i>3.4</i>	<i>3.5</i>
<i>Motorcycle - 51 cc and more</i>	<i>7.3</i>	<i>7.3</i>	<i>7.4</i>	<i>7.3</i>	<i>7.4</i>	<i>7.6</i>
Thereof: Up to 4	8.6	8.8	8.8	8.6	8.5	8.5
5-9	6.3	6.1	6.2	6.3	6.5	6.7
Special vehicle	18.2	18.1	18.1	18.0	18.2	18.4

(1) Up to 2011, the source of data is Kilometers Travelled Survey.

(2) The data for 2011 and later are based on the vehicle registry data obtained from the Ministry of Transport. See Introduction.

**TABLE 3. AVERAGE ANNUAL KILOMETERS TRAVELLED
OF PRIVATE CARS, BY ENGINE CAPACITY (cc),
AND OF TRUCKS, BY TYPE OF FUEL AND GROSS WEIGHT (TONS)**

**לוח 3. נסועה שנתיית ממוצעת
של כלי רכב פרטיים, לפי נפח מנוע (סמ"ק),
ושל משאיות, לפי סוג דלק ומשקל כולל (טונות)**

		Thousand km														
		2018	2017	2016	2015	2014	2013	2012	(2)2011	(1)2011	2010	2009	2008	2007	2006	
Private car	Engine capacity (cc)															
	Up to 1,000	16.1	16.2	16.3	16.3	16.2	16.4	16.4	17.1	16.8	16.7	16.7	16.7	16.5	16.3	כלי רכב פרטי
	1,001-1,600	15.6	15.0	15.0	15.2	15.0	14.8	13.8	12.5	15.5	14.2	16.0	14.6	13.8	14.9	נפח מנוע (סמ"ק)
	1,601-2,000	15.9	16.1	16.2	16.3	16.1	16.4	16.3	17.0	16.5	16.2	16.4	16.0	16.1	15.6	1,000-1,001
2,001+	16.8	16.9	16.8	16.7	16.5	16.5	16.5	17.3	17.3	17.3	17.4	18.6	17.9	18.6	2,000-1,601	
		16.2	16.6	16.7	16.6	16.6	16.9	17.3	18.4	19.2	19.2	19.2	19.0	18.0	19.5	+2,001
Truck																
	Gross weight (Tons)(3)	27.0	27.1	26.9	26.7	26.6	26.8	26.8	28.3	31.3	34.8	35.3	34.9	34.5	34.8	משאית
	Gasoline Truck															משקל כולל (טונות)(3)
	Up to 1.9	13.5	14.2	14.3	14.0	14.0	14.4	14.6	15.4	21.0	20.2	21.3	20.7	21.2	21.9	משאית בכריז
	2.0-4.0	13.2	14.2	14.4	14.9	15.1	15.3	15.8	15.7	17.4	18.2	25.8	19.7	21.3	21.5	עד 1.9
	Diesel oil Truck															4.0-2.0
	Up to 4.0	28.4	28.6	28.5	28.5	28.5	28.8	29.1	30.9	33.4	38.1	38.8	38.8	38.6	39.3	משאית סולר
	4.1-9.9	23.2	23.5	23.7	23.9	24.2	24.7	25.2	27.2	29.0	33.4	33.6	עד 4.0
	10.0-15.9	32.7	33.4	33.7	34.2	34.5	35.2	35.9	38.1	36.6	48.1	48.6	43.4	42.3	45.6	9.9-4.1
	16.0-24.9	39.7	40.5	40.7	40.2	40.1	40.5	40.5	41.6	65.2	58.1	59.2	67.5	15.9-10.0
	25.0+	38.0	38.0	39.2	40.3	40.2	40.3	40.4	42.5	(61.2)	(53.3)	(71.8)	(43.2)	(54.0)	(73.0)	24.9-16.0
		54.7	55.3	56.1	56.4	56.3	57.3	57.3	59.0	64.7	68.6	83.0	71.0	73.4	75.9	+25.0

(1) עד שנת 2011 מקור הנתונים הוא סקר נסועה (קילומטרי).
 (2) נתוני שנת 2011 אינן מוצגים על בסיס נתוני מרשם רכב הממוקדים ממשטר התחבורה. ראו מבוא.
 (3) ללאורך השואה לשיים קודמות קבוצות המשקל שבלוח זה מופיעות לפי סיווג ישן. קבוצות המשקל לפי הסיווג החדש מופיעות בלוח 6.

TABLE 4. MOTOR VEHICLES, ANNUAL KILOMETERS TRAVELLED AND AVERAGE ANNUAL KILOMETERS TRAVELLED, BY TYPE AND AGE OF VEHICLE

לוח 4. כלי רכב מנועיים, נסועה שנתית ונסועה שנתית ממוצעת, לפי סוג וגיל רכב

Type and age of vehicle (years)	2018			2017			2016			סוג וגיל רכב (שנים)
	נסועה שנתית ממוצעת אלף ק"מ	נסועה - סך הכל מיליון ק"מ	כלי רכב - סך הכל(1) מספרים מוחלטים Vehicles - total(1) Absolute numbers	נסועה שנתית ממוצעת אלף ק"מ	נסועה - סך הכל מיליון ק"מ	כלי רכב - סך הכל(1) מספרים מוחלטים Vehicles - total(1) Absolute numbers	נסועה שנתית ממוצעת אלף ק"מ	נסועה - סך הכל מיליון ק"מ	כלי רכב - סך הכל(1) מספרים מוחלטים Vehicles - total(1) Absolute numbers	
	Average annual kilometers travelled Thousand km	Kilometers travelled - total Million km	Vehicles - total(1) Absolute numbers	Average annual kilometers travelled Thousand km	Kilometers travelled - total Million km	Vehicles - total(1) Absolute numbers	Average annual kilometers travelled Thousand km	Kilometers travelled - total Million km	Vehicles - total(1) Absolute numbers	
Grand total	17.5	61,196	3,493,237	17.7	59,602	3,362,113	17.9	57,220	3,205,181	סך כולל
Private car	16.1	47,754	2,968,817	16.2	46,165	2,841,791	16.3	43,953	2,691,162	כלי רכב פרטי
0-3(2)	20.6	19,234	933,656	21.4	14,482	675,386	21.5	13,568	629,893	(2)3-0
4-6(3)	16.1	9,751	604,263	16.9	13,720	810,858	17.2	13,510	787,229	(3)6-4
7-9	14.6	7,839	537,761	14.7	8,939	607,433	14.8	8,056	543,386	9-7
10-13	13.0	7,157	550,823	12.8	4,982	388,292	12.9	4,579	355,919	13-10
14-19	11.5	3,264	283,793	11.7	3,525	301,690	11.7	3,736	318,185	19-14
20-29	9.5	476	50,200	9.6	484	50,388	9.9	489	49,258	29-20
30+	4.0	34	8,320	4.3	34	7,744	2.0	14	7,292	+30
Truck	27.0	8,623	319,653	27.1	8,749	323,348	26.9	8,730	324,076	משאית
0-2	42.2	2,267	53,671	42.9	2,199	51,245	43.6	1,922	44,068	2-0
3-6	36.4	2,141	58,759	35.9	2,173	60,476	36.5	2,246	61,573	6-3
7-9	28.5	1,114	39,045	28.3	1,405	49,652	27.3	1,601	58,656	9-7
10-13	21.2	1,684	79,389	20.6	1,535	74,474	20.6	1,499	72,739	13-10
14+	15.9	1,416	88,788	16.4	1,437	87,501	16.8	1,461	87,039	+14
Minibus	49.8	751	15,072	50.0	743	14,874	49.9	717	14,375	אוטובוס זעיר
0-2	67.8	217	3,197	68.7	200	2,910	70.5	161	2,292	2-0
3-6	55.2	200	3,621	55.8	206	3,701	58.2	228	3,915	6-3
7-9	45.1	136	3,027	45.6	156	3,414	47.0	137	2,907	9-7
10+	37.8	197	5,228	37.3	181	4,849	36.2	191	5,260	+10
Bus	57.1	1,212	21,225	57.1	1,164	20,392	56.7	1,105	19,484	אוטובוס
0-2	68.4	446	6,527	68.9	416	6,037	66.7	376	5,633	2-0
3-6	64.4	426	6,620	63.3	394	6,224	62.7	368	5,867	6-3
7-9	47.9	179	3,736	49.2	188	3,821	52.0	205	3,943	9-7
10+	37.0	161	4,343	38.4	166	4,310	38.8	157	4,041	+10
Taxi	72.7	1,757	24,152	73.3	1,723	23,491	74.4	1,697	22,806	מונית
0-2	78.5	929	11,841	79.1	985	12,463	81.1	941	11,609	2-0
3-6	69.1	700	10,136	69.1	587	8,491	69.5	594	8,552	6-3
7-9	59.6	100	1,684	60.0	132	2,192	61.4	138	2,245	9-7
10+	54.4	27	492	55.6	19	345	59.9	24	400	+10
Motorcycle	7.2	999	138,798	7.2	964	132,955	7.2	928	128,310	אופנוע
0-2	9.3	408	44,078	9.5	388	40,624	9.6	356	37,069	2-0
3-6	7.1	318	44,694	7.0	311	44,137	7.0	317	45,157	6-3
7-9	6.0	156	26,106	5.8	179	30,663	5.9	180	30,556	9-7
10-13	5.4	86	15,975	5.4	53	9,734	5.4	41	7,524	13-10
14-19	4.8	18	3,812	4.9	19	3,968	4.9	22	4,497	19-14
20-29	4.0	9	2,387	4.3	9	2,190	4.6	9	2,039	29-20
30+	2.2	4	1,747	2.8	5	1,638	1.9	3	1,467	+30
Special vehicle	18.2	101	5,519	18.1	95	5,263	18.1	90	4,968	רכב מיוחד
0-2	26.4	33	1,231	27.7	31	1,134	27.5	28	1,036	2-0
3-6	22.3	33	1,499	21.1	32	1,501	21.8	30	1,373	6-3
7-9	15.0	13	880	15.3	12	803	14.6	12	837	9-7
10+	11.1	21	1,909	10.9	20	1,826	11.3	19	1,721	+10

(1) מספר כלי הרכב שבפרסום זה חושב לפי מספר הימים שלרכב היה רישיון בתוקף באותה תקופה, בשונה מפרסום "כלי רכב מנועיים", שבו מספר כלי הרכב נכון ליום האחרון של השנה. ראו הסבר במבוא.
(2) נתוני שנת 2018: עלו על הכביש בשנה הנסקרת או במהלך שלוש השנים שקדמו לה. לשנים 2016-2017: עלו על הכביש בשנה הנסקרת או במהלך השנתיים שקדמו לה.
(3) לשנת 2018: גיל הרכב 4-6. לשנים 2016-2017: גיל הרכב 3-6.

**TABLE 5. AVERAGE ANNUAL KILOMETERS TRAVELLED,
BY YEAR OF PRODUCTION/YEAR OF FIRST USE(1)
AND TYPE OF VEHICLE**

**לוח 5. נסועה שנתיית ממוצעת,
לפי שנת ייצור/שנת עלייה לכביש(1) וסוג רכב**

Year of production/ year of first use	רכב מיוחד	אופנוע	מונית	אוטובוס	אוטובוס זעיר	2018			אוטובוס	רכב פרטי	סך כולל	שנת ייצור/ שנת עלייה לכביש
						Truck		משאיות סך הכול				
						מעל 3.5 טונות	עד 3.5 טונות					
Total	18.2	7.2	72.7	57.1	49.8	38.6	21.3	27.0	16.1	17.5	סך הכל	
2015-2018(2)	26.7	8.9	77.1	68.0	66.3	49.6	32.0	41.8	20.6	22.7		(2)2018-2015
2014	22.7	7.1	68.4	62.6	56.6	44.6	29.2	38.1	16.7	18.5		2014
2013	19.4	6.8	65.5	68.4	54.0	40.9	29.0	35.1	16.1	17.9		2013
2012	19.5	6.4	62.7	54.4	49.8	37.0	27.6	32.0	15.5	16.8		2012
2011	15.4	6.2	60.7	49.7	46.4	33.8	25.8	29.0	14.9	16.0		2011
2010	..	5.9	60.5	46.2	46.6	34.0	25.6	28.9	14.6	15.6		2010
2009	..	5.7	55.3	47.6	41.6	31.9	24.4	27.2	14.2	14.9		2009
2008(1)	..	5.3	54.2	41.7	42.2	29.0	22.4	24.0	13.5	14.4		(1)2008
2007	..	5.5	..	39.5	38.7	27.3	19.6	21.2	12.9	14.2		2007
2006	..	5.2	..	36.6	36.6	26.7	18.3	19.8	12.4	13.6		2006
2005	..	5.3	..	31.3	35.7	25.5	17.8	18.8	12.2	13.5		2005
2004	..	5.1	34.3	23.0	17.0	17.6	12.0	13.1		2004
2000-2003	9.6	4.8	..	32.3	36.4	20.9	15.6	16.5	11.4	12.5		2003-2000
1996-1999	..	4.2	-	..	35.0	19.7	14.7	15.3	10.4	11.6		1999-1996
up to 1995	9.9	2.8	-	..	-	17.8	11.5	12.3	6.7	8.0		עד 1995

.. = Data calculated on the basis of less than 300 vehicles.

(1) In 2008, there was a transition from "year of production" to "year of first use".

(2) The data were combined for four years, due to the fact that new private cars are not required to carry out registration tests during the first three years.

Moreover, it is possible that during the first year, the vehicle was on the road for only part of the year.

TABLE 6. MOTOR VEHICLES, ANNUAL KILOMETERS TRAVELLED AND AVERAGE ANNUAL KILOMETERS TRAVELLED OF PRIVATE CARS AND MOTORCYCLES, BY ENGINE CAPACITY (cc), OF TRUCKS, BY TYPE OF FUEL AND GROSS WEIGHT (TONS), AND OF MINIBUSES, BY TYPE OF OWNERSHIP

Type of vehicle and engine capacity/ gross weight	2018			2017			2016			סוג רכב ונפח מנוע/ משקל כולל
	נסועה שנתיית ממוצעת אלף ק"מ	נסועה - סה"כ מיליון ק"מ	כלי רכב - סה"כ (1) מספרים מוחלטים	נסועה שנתיית ממוצעת אלף ק"מ	נסועה - סה"כ מיליון ק"מ	כלי רכב - סה"כ (1) מספרים מוחלטים	נסועה שנתיית ממוצעת אלף ק"מ	נסועה - סה"כ מיליון ק"מ	כלי רכב - סה"כ (1) מספרים מוחלטים	
Private car (cc)(2)	16.1	47,754	2,968,817	16.2	46,165	2,841,791	16.3	43,953	2,691,162	כלי רכב פרטי (סמ"ק)(2)
Up to 1,000	15.6	1,480	95,038	15.0	1,175	78,214	15.0	966	64,257	עד 1,000
1,001-1,300	16.4	6,658	404,842	17.3	6,410	370,467	17.3	5,558	322,173	1,300-1,001
1,301-1,600	15.8	26,384	1,673,619	15.8	25,997	1,643,404	16.0	25,673	1,602,487	1,600-1,301
1,601-1,800	18.1	2,849	157,055	18.0	2,589	143,591	17.8	2,338	131,160	1,800-1,601
1,801-2,000	16.3	6,927	425,182	16.4	6,565	399,497	16.4	6,125	373,266	2,000-1,801
2,001-3,000	16.7	2,410	144,487	16.9	2,377	140,726	16.9	2,286	135,033	3,000-2,001
3,001-4,000	15.7	922	58,629	16.4	919	55,976	16.5	873	52,906	4,000-3,001
4,001+	12.3	114	9,297	13.3	122	9,162	13.4	118	8,839	+4,001
Truck	27.0	8,623	319,653	27.1	8,749	323,348	26.9	8,730	324,076	משאית
Thereof:										מזה:
Gasoline	13.5	380	28,103	14.2	444	31,234	14.3	490	34,232	בנזין
Diesel oil	28.4	8,176	287,880	28.6	8,234	288,414	28.5	8,166	286,186	סולר
Thereof (tons):										מזה (טונות):
Up to 3.5	22.6	4,159	184,219	23.0	4,372	190,462	23.2	4,534	195,151	עד 3.5
3.6-9.9	31.4	1,810	57,676	32.0	1,733	54,133	32.3	1,606	49,766	9.9-3.6
10.0-12.0	39.1	246	6,294	39.6	222	5,608	38	193	5,047	12.0-10.0
12.1-15.9	40.0	423	10,573	41.0	426	10,385	41.9	425	10,137	15.9-12.1
16.0-33.9	47.5	1,000	21,034	47.9	967	20,199	48.4	927	19,146	33.9-16.0
+34.0	66.5	538	8,084	67.3	514	7,629	69.4	482	6,940	+34.0
Minibus	49.8	751	15,072	50.0	743	14,874	49.9	717	14,375	אוטובוס זעיר
Thereof: Public	57.4	444	7,740	57.8	433	7,495	58.5	405	6,927	מזה: ציבורי
Motorcycle (cc)(2)	7.2	999	138,798	7.2	964	132,955	7.2	928	128,310	אופנוע (סמ"ק)(2)
Up to 125	6.7	360	53,768	6.7	364	54,609	6.7	370	55,499	עד 125
126-400	7.2	405	56,169	7.4	397	53,445	7.5	383	50,983	400-126
401+	8.1	226	27,991	8.1	196	24,265	7.9	169	21,324	+401

(1) The number of motor vehicles in this publication is calculated according to the number of days that the vehicle had a valid licence during that period of time. In contrast, the number of motor vehicles in the publication "Motor Vehicles" is calculated according to the last day of the year. See explanation in the Introduction.

(2) Including engine capacity unknown.

לוח 6. כלי רכב מנועיים, נסועה שנתיית ונסועה שנתיית ממוצעת של כלי רכב פרטיים ואופנועים, לפי נפח מנוע (סמ"ק), של משאיות, לפי סוג דלק ומשקל כולל (טונות), ושל אוטובוסים זעירים, לפי סוג בעלות

(1) מספר כלי הרכב שבפרסום זה חושב לפי מספר הימים שלרכב היה רשוי בתוקף באותה תקופה בשנה פרסומים "כלי רכב מנועיים", שבו מספר כלי הרכב נכון ליום האחרון של השנה. ראו הסבר במבוא.

(2) כולל נפח לא ידוע.

TABLE 7. MOTOR VEHICLES AND AVERAGE ANNUAL KILOMETERS TRAVELLED,
BY TYPE OF FUEL AND TYPE OF VEHICLE

לוח 7. כלי רכב מנועיים ונסועה שנתית ממוצעת,
לפי סוג דלק וסוג רכב

Type of fuel	Unit	2018																				
		רכב מיוחד Special vehicle	אופנוע Motor-cycle	מונית Taxi	אוטובוס Bus	אוטובוס זעיר Minibus	Truck		משאית		רכב פרטי Private car	סך כולל Grand total										
							מעל 3.5 טונות Over 3.5 tons	עד 3.5 טונות Up to 3.5 tons	סך הכול Total													
Total																						
Number of vehicles(1)	Thousands	5.5	138.8	24.2	21.2	15.1	104.3	215.4	319.7	2,968.8	3,493.2	אלפים	מספר כלי רכב(1)									
Average annual kilometers travelled	Thousand km	18.2	7.2	72.7	57.1	49.8	38.6	21.3	27.0	16.1	17.5	אלפי ק"מ	נסועה שנתית ממוצעת ברי"מ(2)									
Gasoline(2)																						
Number of vehicles	Thousands	0.1	137.7	0.8	-	..	0.5	27.6	28.1	2,810.6	2,977.3	אלפים	מספר כלי רכב									
Annual kilometers travelled	Thousand km	11.8	7.2	61.6	-	..	11.9	13.6	13.5	15.6	15.2	אלפי ק"מ	נסועה שנתית ממוצעת									
Diesel oil																						
Number of vehicles	Thousands	5.4	-	23.3	21.2	15.1	103.7	184.2	287.9	138.0	490.8	אלפים	מספר כלי רכב									
Average annual kilometers travelled	Thousand km	18.3	-	73.1	57.1	49.8	38.7	22.6	28.4	25.9	31.6	אלפי ק"מ	נסועה שנתית ממוצעת									
Gas																						
Number of vehicles	Thousands	..	-	..	-	-	..	3.6	3.7	19.6	23.3	אלפים	מספר כלי רכב									
Average annual kilometers travelled	Thousand km	..	-	..	-	-	..	18.2	18.2	21.1	20.7	אלפי ק"מ	נסועה שנתית ממוצעת									
Electric																						
Number of vehicles	Thousands	-	1.1	-	0.1	-	-	-	-	0.7	1.8	אלפים	מספר כלי רכב									
Annual kilometers travelled	Thousand km	-	9.1	-	44.5	-	-	-	-	15.7	12.9	אלפי ק"מ	נסועה שנתית ממוצעת									

.. = Data calculated on the basis of less than 300 vehicles.

(1) The number of motor vehicles in this publication is calculated according to the number of days that the vehicle had a valid licence during that period of time. In contrast, the number of motor vehicles in the publication "Motor Vehicles" is calculated according to the last day of the year. See explanation in the Introduction.
(2) Including hybrid vehicle.

.. = נתון הממוצע על בסיס פחות מ-300 כלי רכב.
(1) מספר כלי הרכב שבפרסום זה חושב לפי מספר הימים שלרכב היה רשיון בתוקף באותה תקופה בשונה מפרסום "כלי רכב מנועיים", שבו מספר כלי הרכב נכון ליום האחרון של השנה. ראו הסבר במבוא.
(2) כולל כלי רכב היברידי.

TABLE 8. AVERAGE ANNUAL KILOMETERS TRAVELLED OF PRIVATE CARS, BY TYPE OF OWNERSHIP, ENGINE CAPACITY (cc) AND YEAR OF FIRST USE

לוח 8. נסועה שנתית ממוצעת של כלי רכב פרטיים, לפי סוג בעלות, נפח מנוע (סמ"ק) ושנת עלייה לכביש

Type of ownership and engine capacity(2)	2018		נסועה ממוצעת של כלי רכב פרטיים - סך הכל Average kilometers travelled of private cars - total	אלפי ק"מ סוג בעלות ונפח מנוע(2)
	נסועה ממוצעת לפי שנת עלייה לכביש			
	Average kilometers travel by year of first use	עד 2014 Up to 2014		
Grand total	20.6	14.0	16.1	סך כולל
Up to 1,000	17.2	13.4	15.6	עד 1,000
1,001-1,300	19.1	13.9	16.4	1,300-1,001
1,301-1,600	21.7	13.7	15.8	1,600-1,301
1,601-1,800	22.8	15.3	18.1	1,800-1,601
1,801-2,000	19.5	14.6	16.3	2,000-1,801
2,001-3,000	22.1	15.0	16.7	3,000-2,001
3,001-4,000	20.1	14.2	15.7	4,000-3,001
4,001+	19.0	11.4	12.3	+4,001
Private - total	17.1	13.7	14.6	פרטית - סך הכל
Up to 1,000	15.0	13.2	14.1	עד 1,000
1,001-1,300	15.3	13.4	14.2	1,300-1,001
1,301-1,600	17.4	13.4	14.2	1,600-1,301
1,601-1,800	19.1	15.0	16.2	1,800-1,601
1,801-2,000	17.6	14.5	15.4	2,000-1,801
2,001-3,000	20.8	14.8	16.1	3,000-2,001
3,001-4,000	18.9	14.1	15.2	4,000-3,001
4,001+	18.9	11.2	12.0	+4,001
Leasing - total	30.0	25.0	29.8	חברת החכר (ליסינג) - סך הכל
Up to 1,000	25.3	..	25.3	עד 1,000
1,001-1,300	30.6	30.9	30.6	1,300-1,001
1,301-1,600	30.1	22.7	29.6	1,600-1,301
1,601-1,800	31.6	29.9	31.5	1,800-1,601
1,801-2,000	29.4	22.3	29.2	2,000-1,801
2,001+	30.3	..	29.7	+2,001
Company(3) - total	28.5	22.6	26.1	חברה(3) - סך הכל
Up to 1,000	24.9	21.0	24.1	עד 1,000
1,001-1,300	26.4	22.6	25.5	1,300-1,001
1,301-1,600	30.1	23.3	27.0	1,600-1,301
1,601-1,800	29.2	24.0	27.5	1,800-1,601
1,801-2,000	26.7	21.0	24.4	2,000-1,801
2,001-3,000	29.8	21.5	25.4	3,000-2,001
3,001+	24.5	17.6	20.9	+3,001
Rental or Touring - total	27.2	20.6	26.8	השכרה או תיור - סך הכל
Up to 1,000	24.3	..	24.2	עד 1,000
1,001-1,300	25.8	20.5	25.5	1,300-1,001
1,301-1,600	28.4	20.7	27.8	1,600-1,301
1,601+	27.4	..	27.1	+1,601

.. = Data calculated on the basis of less than 300 vehicles.

.. = נתון המחושב על בסיס פחות מ-300 כלי רכב.

(1) The data were combined for four years, due to the fact that new private cars are not required to carry out registration tests for the first three years. Moreover, it is possible that during the first year, the vehicle was on the road for only part of the year.

(1) מוצגים נתונים לארבע שנים, מאחר שכלי רכב פרטיים חדשים לא נדרשים לבצע מבחני רישוי בשלוש השנים הראשונות. כמו כן, יתכן שבשנה הראשונה הרכב היה על הכביש רק בחלק מהשנה.

(2) Including engine capacity unknown.

(2) כולל נפח לא ידוע.

(3) Excluding self-employed.

(3) לא כולל עצמאים.

TABLE 9. POPULATION, MOTOR VEHICLES, LICENCED TO DRIVE AND ANNUAL KILOMETERS TRAVELLED, BY CITIES

לוח 9. אוכלוסייה, כלי רכב מנועיים, מורשים לנהוג ונסועה שנתית, לפי ערים

2018					
City	נסועה שנתית של כלי רכב בבעלות פרטית הרשומים בערים - ממוצע לרכב אלפי ק"מ	מורשים לנהוג(3) - שיעור ל-1,000 תושבים	כלי רכב בבעלות פרטית הרשומים בערים(1)(2) - שיעור ל-1,000 תושבים	אוכלוסייה ממוצעת (אלפים)	עיר
	Annual kilometers travelled of privately owned vehicles registered in the cities - average per vehicle thousand km	Licensed to drive(3) - rate per 1,000 residents	Privately owned vehicles registered in the cities(1)(2) - rate per 1,000 residents	Average population (thousands)	
Total	14.5	480.7	328.4	6,590.1	סך הכל
Umm Al-Fahm	17.0	431.3	376.9	54.7	אום אל-פחם
Ofaqim	17.3	394.0	266.5	28.4	אופקים
Or Yehuda	14.5	505.5	358.8	36.8	אור יהודה
Or Aqiva	15.7	512.9	366.5	18.0	אור עקיבא
Elat	13.7	581.5	386.4	51.3	אילת
Elad	15.7	222.8	139.8	47.4	אלעד
Ari'el	17.3	504.1	305.5	20.0	אריאל
Ashdod	15.6	436.0	265.8	223.8	אשדוד
Ashqelon	15.5	497.6	339.3	139.5	אשקלון
Baqa Al-Gharbiyya	17.5	482.6	423.3	29.2	באקה אל-גרבייה
Be'er Sheva	15.7	501.8	341.8	208.3	באר שבע
Bet She'an	15.8	523.0	353.6	18.0	בית שאן
Bet Shemesh	17.5	249.3	146.4	116.5	בית שמש
Betar Illit	17.9	141.5	86.2	55.7	ביתר עילית
Bene Beraq	13.4	173.4	102.3	196.3	בני ברק
Bat Yam	13.4	466.1	303.1	128.7	בת ים
Giv'at Shemuel	13.0	558.4	363.8	25.9	גבעת שמואל
Giv'atayim	11.4	600.4	380.0	59.9	גבעתיים
Dimona	18.0	512.3	353.1	33.9	דימונה
Hod HaSharon	13.7	626.2	430.6	61.7	הוד השרון
Herzliyya	12.8	644.4	451.8	94.6	הרצלייה
Hadera	14.9	523.8	371.8	94.8	חדרה
Holon	13.2	539.0	361.4	193.4	חולון
Haifa	13.6	518.6	340.9	282.4	חיפה
Tiberias	15.5	473.3	326.9	43.9	טבריה
Tayibe	17.6	459.5	415.2	42.8	טייבה
Tire	16.7	520.0	469.1	25.9	טירה
Tirat Karmel	15.2	500.3	356.1	21.7	טירת כרמל
Tamra	15.6	487.0	415.8	33.6	טמרה
Yavne	15.4	563.8	384.4	46.1	יבנה
Yehud	13.9	628.0	436.9	29.8	יהוד
Yoqne'am Illit	15.9	564.8	356.5	23.0	יקנעם עילית
Jerusalem	14.8	355.8	265.7	910.4	ירושלים
Kefar Yona	15.0	559.1	402.3	22.8	כפר יונה
Kefar Sava	13.3	614.1	397.1	100.4	כפר סבא
Kafar Qasem	19.4	463.5	429.9	23.0	כפר קאסם
Karmi'el	15.0	540.2	334.3	46.0	כרמיאל
Lod	16.2	424.6	306.2	75.2	לוד
Migdal HaEmeq	15.2	465.2	313.1	25.5	מגדל העמק

TABLE 9. POPULATION, MOTOR VEHICLES, LICENCED TO DRIVE AND ANNUAL KILOMETERS TRAVELLED, BY CITIES (Cont.)

לוח 9. אוכלוסייה, כלי רכב מנועיים, מורשים לנהוג ונסועה שנתית, לפי ערים (המשך)

City	2018				עיר
	נסועה שנתית של כלי רכב בבעלות פרטית הרשומים בערים - ממוצע לרכב אלפי ק"מ Annual kilometers travelled of privately owned vehicles registered in the cities - average per vehicle thousand km	מורשים לנהוג(3) - שיעור ל-1,000 תושבים Licenced to drive(3) - rate per 1,000 residents	כלי רכב הרשומים בערים(1)(2) - שיעור ל-1,000 תושבים Vehicles registered in the cities(1)(2) - rate per 1,000 residents	אוכלוסייה ממוצעת (אלפים) Average population (thousands)	
Modi'in-Makkabbim-Re'ut	17.8	101.3	57.9	71.6	מודיעין-מכבים-רעות
Modi'in Illit	16.6	590.2	349.3	91.9	מודיעין עילית
Ma'ale Adummim	15.7	544.5	337.2	38.0	מעלה אדומים
Ma'alot-Tarshiha	15.3	520.6	363.7	21.3	מעלות-תרשיחא
Nahariyya	13.9	568.9	354.4	56.5	נהרייה
Nes Ziyvona	14.1	571.7	379.7	49.7	נס ציונה
Nazareth	15.8	515.1	414.2	76.8	נצרת
Nazerat Illit	15.1	490.4	343.6	40.9	נצרת עילית
Nesher	14.2	545.3	360.6	23.9	נשר
Netivot	17.7	376.6	263.3	34.7	נתיבות
Netanya	14.2	491.3	320.4	215.7	נתניה
Sakhnin	15.8	536.9	436.3	30.8	סח'נין
Akko	14.9	482.2	342.0	48.6	עכו
Afula	15.3	493.8	339.9	50.5	עפולה
Arrabe	17.6	467.0	407.1	25.2	עראבה
Arad	19.9	488.1	370.8	26.0	ערד
Petah Tiqwa	12.9	532.3	350.8	242.3	פתח תקווה
Zefat	15.6	356.2	245.0	35.5	צפת
Qalansawe	16.7	444.9	398.3	22.6	קלנסווה
Qiryat Ono	13.0	581.1	395.0	39.7	קריית אונו
Qiryat Atta	14.5	528.6	358.3	57.9	קריית אתא
Qiryat Bialik	13.4	551.9	354.3	39.8	קריית ביאליק
Qiryat Gat	16.5	431.2	285.5	54.2	קריית גת
Qiryat Yam	13.5	470.3	301.0	39.8	קריית ים
Qiryat Motzkin	13.8	581.9	369.0	41.7	קריית מוצקין
Qiryat Mal'akhi	16.0	457.0	310.9	22.7	קריית מלאכי
Qiryat Shemona	15.4	535.7	379.9	22.7	קריית שמונה
Rosh HaAyin	14.8	594.9	432.0	53.4	ראש העין
Rishon LeZiyyon	14.0	597.0	403.9	250.8	ראשון לציון
Rahat	21.8	242.0	241.5	67.9	רהט
Rehovot	14.3	539.2	348.1	140.0	רחובות
Ramla	15.8	460.9	340.5	75.6	רמלה
Ramat Gan	11.9	569.8	371.4	157.7	רמת גן
Ramat HaSharon	12.9	654.3	460.1	46.4	רמת השרון
Ra'annana	13.3	669.9	440.0	73.4	רעננה
Sederot	17.6	476.6	333.3	25.8	שדרות
Shefar'am	15.2	499.6	422.2	41.3	שפרעם
Tel Aviv-Yafo	12.3	631.5	397.8	447.7	תל אביב-יפו

(1) Data are presented according to **locality** (address) of the owner of the vehicle registered in the vehicle registry, and **not** of the actual user of the vehicle, **nor** by the locality the vehicle is used.

(2) The number of motor vehicles in this publication is calculated according to the number of days that the vehicle had a valid licence during that period of time. In contrast, the number of motor vehicles in the publication "Motor Vehicles" is calculated according to the last day of the year. See explanation in the Introduction.

(3) Licenced to drive data were calculated according to their number at the end of the year. See: CBS (2019).

Licensed to Drive 2018. Publication No. 1757. Jerusalem: Author.

(1) הנתונים מסווגים לפי **היישוב** (כתובת) **הרשום** של בעל הרכב במרשם הרכב, **ולא** לפי מקום מגוריו של המשתמש בפועל ברכב, ואף **לא** לפי היישוב שבו הרכב פעיל.

(2) מספר כלי הרכב שבפרסום זה חושב לפי מספר הימים שלרכב היה רישיון בתוקף באותה תקופה, בשונה מפרסום "כלי רכב מנועיים", שבו מספר כלי הרכב נכון ליום האחרון של השנה. (3) נתון המורשים לנהוג חושב לפי מספרם בסוף השנה.

ראו: למ"ס (2019). מורשים לנהוג 2018. פרסום מס' 1757. ירושלים: המחבר.

**TABLE 10. AVERAGE ANNUAL KILOMETERS TRAVELLED OF PRIVATE CARS,
BY YEAR OF PRODUCTION/YEAR OF FIRST USE(1)
ENGINE CAPACITY (cc) AND TYPE OF FUEL**

2018

אלפי ק"מ

Year of production/ year of first use	4,001+		3,001-4,000		2,001-3,000		1,801-2,000		1,601-1,800		1,301-1,600		1,001-1,300		עד 1,000 וק"מ		סך הכל Total		שנת ייצור/ שנת עלייה לרכיש
	בנזין Gasoline	בנזין Gasoline	בנזין Gasoline	סולר Diesel oil	בנזין Gasoline	סולר Diesel oil	בנזין Gasoline	סולר Diesel oil	בנזין Gasoline	סולר Diesel oil	בנזין Gasoline	סולר Diesel oil	בנזין Gasoline	סולר Diesel oil	בנזין Gasoline	סולר Diesel oil	בנזין Gasoline	בנזין Gasoline	
Total	11.5	15.2	22.2	14.7	21.0	15.8	18.1	29.9	15.1	16.4	15.6	25.9	15.6	סך הכל	15.6	סך הכל			
2015-2018(2)	18.2	19.6	26.1	19.8	26.1	19.1	22.8	32.1	20.5	19.0	17.2	30.3	19.9		19.9	(2)2018-2015			
2014	16.2	17.1	22.9	16.8	23.7	16.4	18.0	29.1	16.3	15.9	14.1	26.2	16.2		16.2	2014			
2013	..	16.4	22.5	16.3	23.3	16.0	17.2	28.4	15.4	14.7	14.3	26.1	15.4		15.4	2013			
2012	..	16.2	22.2	15.3	21.4	15.4	17.1	27.0	14.9	14.4	13.5	24.6	15.0		15.0	2012			
2011	15.1	15.2	20.7	15.0	21.1	14.9	16.1	24.7	14.4	14.1	13.7	21.8	14.6		14.6	2011			
2010	14.8	14.6	20.8	14.6	23.5	14.8	15.5	24.1	14.1	13.2	13.1	22.0	14.3		14.3	2010			
2009	14.0	13.9	20.0	13.9	22.8	14.7	14.7	20.9	13.7	12.2	12.0	21.0	13.8		13.8	2009			
2008(1)	12.8	12.8	18.4	13.3	20.2	13.9	13.8	18.8	13.1	12.0	..	19.2	13.2		13.2	(1)2008			
2007	12.5	12.4	16.6	13.0	20.6	13.4	13.9	19.2	12.4	11.8	..	19.4	12.6		12.6	2007			
2006	..	11.6	15.9	12.1	18.8	13.1	13.2	..	12.1	11.7	..	18.1	12.2		12.2	2006			
2005	..	12.0	16.2	12.3	17.5	12.7	11.9	..	11.9	11.8	..	17.2	12.0		12.0	2005			
2004	..	10.6	..	11.8	17.6	12.4	11.7	..	11.7	11.6	..	17.3	11.8		11.8	2004			
2000-2003	9.8	10.0	15.8	10.5	17.1	11.7	10.8	..	11.3	10.4	9.0	16.7	11.2		11.2	2003-2000			
1996-1999	..	8.1	12.9	9.4	13.8	10.7	9.4	..	10.6	9.0	8.4	13.7	10.4		10.4	1999-1996			
up to 1995	4.5	6.1	..	5.5	..	6.3	6.1	-	8.3	4.9	4.4	..	6.7		6.7	עד 1995			

.. = Data calculated on the basis of less than 300 vehicles.

(1) In 2008, there was a transition from "year of production" to "year of first use".

(2) The data were combined for four years, due to the fact that new private cars are not required to carry out registration tests for the first three years. Moreover, it is possible that during the first year, the vehicle was on the road for only part of the year.